



شرکت تعاونی خدمات آموزشی کارکنان  
سازمان سنجش آموزش کشور

اگر دانشگاه اصلاح شود، مملکت اصلاح می شود.  
امام خمینی (ره)

نام:

نام خانوادگی:

شماره داوطلبی:

صبح جمعه  
۱۴۰۳/۰۸/۱۸

آزمون آزمایشی سنجش یازدهم  
مرحله دوم

# آزمون اختصاصی ادبیات و علوم انسانی (یازدهم)

مدت پاسخگویی: ۱۱۰ دقیقه

تعداد سؤال: ۱۲۰

عنوان مواد امتحانی، تعداد، شماره سؤالات و مدت پاسخگویی

ردیف	مواد امتحانی	تعداد سؤال	از شماره	تا شماره	مدت پاسخگویی
۱	ریاضی و آمار (۲)	۱۵	۱	۱۵	۱۸ دقیقه
۲	علوم و فنون ادبی (۲)	۲۵	۱۶	۴۰	۲۴ دقیقه
۳	جامعه‌شناسی (۲)	۱۵	۴۱	۵۵	۱۲ دقیقه
۴	تاریخ (۲)	۱۰	۵۶	۶۵	۸ دقیقه
۵	جغرافیا (۲)	۱۰	۶۶	۷۵	۸ دقیقه
۶	فلسفه (۱)	۱۵	۷۶	۹۰	۱۳ دقیقه
۷	روان‌شناسی	۱۵	۹۱	۱۰۵	۱۲ دقیقه
۸	عربی (۲)	۱۵	۱۰۶	۱۲۰	۱۵ دقیقه

وبسایت آزمون یازدهم



۱- اگر  $p$  گزاره «مربع هر عدد فرد، عددی زوج است» و  $q$  گزاره «فارابی معلم ثانی است» و  $r$  گزاره‌ای دلخواه باشد.

ارزش کدام‌یک از گزاره‌های زیر با بقیه یکسان نیست؟

$$\sim (q \Leftrightarrow p) \vee (r \wedge q) \quad (۲)$$

$$(p \Rightarrow \sim r) \wedge q \quad (۱)$$

$$(p \wedge \sim r) \Leftrightarrow \sim q \quad (۴)$$

$$(r \vee \sim r) \Rightarrow p \quad (۳)$$

۲- کدام هم‌ارزی همواره برقرار است؟

$$((p \Rightarrow q) \wedge (p \Rightarrow \sim q)) \equiv F \quad (۲)$$

$$(p \wedge q) \vee (\sim p \wedge q) \equiv T \quad (۱)$$

$$(\sim p \vee q) \wedge ((p \Rightarrow q) \vee r) \equiv (\sim q \Rightarrow \sim p) \quad (۴)$$

$$(p \wedge \sim q) \Leftrightarrow (p \Rightarrow q) = p \quad (۳)$$

۳- در چه تعداد از موارد زیر، عبارت توصیفی به صورت درست با نماد ریاضی بازنویسی شده است؟

$$\frac{x^2}{4} = \frac{2}{3}x + 10$$

$$3x + 5 = x - 7$$

$$x^2 + y^2 > x^2 + y^2$$

$$-(x + \frac{1}{x}) = \frac{2}{4}$$

الف) مجذور نصف عددی از ثلث دو برابر آن عدد، ده واحد بزرگ‌تر است.

ب) مجموع سه برابر عددی با ۵ با تفاضل همان عدد از ۷ برابر است.

پ) مجموع مکعبات دو عدد از مربع مجموع آن دو عدد بزرگ‌تر است.

ت) مجموع قرینه و معکوس عددی غیرصفر، با ربع عدد ۳ برابر است.

(۱) یک (۲) دو (۳) سه (۴) چهار

۴- کدام استدلال زیر، قیاس استثنایی نیست؟

$q \Rightarrow p$	$q \Rightarrow r$	$p \Rightarrow q$	$\sim p \Rightarrow r$
$\frac{q}{\quad} \quad (۴)$	$\frac{r}{\quad} \quad (۳)$	$\frac{\sim q}{\quad} \quad (۲)$	$\frac{\sim p}{\quad} \quad (۱)$
$\therefore p$	$\therefore q$	$\therefore \sim p$	$\therefore r$

۵- دانش‌آموزی با شروع از گزاره درست «عدد ۵ از صفر بزرگ‌تر است» و از طریق استدلال زیر، نتیجه گرفته است «عدد ۲ از صفر کوچک‌تر است».

در کدام مرحله از استدلال دچار خطا شده است؟

- ۱-  $5 > 0$
- ۲- طرفین را در ۲ ضرب می‌کنیم.
- ۳- از طرفین ۲۵ واحد کم می‌کنیم.
- ۴- طرفین را بر (-۵) تقسیم می‌کنیم.
- ۵- از طرفین سه واحد کم می‌کنیم.

(۱) ۲ (۲) ۳ (۳) ۴ (۴) ۵

۶- اگر گزاره  $p \Rightarrow (\sim q \vee r)$  نادرست باشد، هم‌ارز گزاره  $(r \wedge p) \Leftrightarrow (q \wedge \sim p)$  کدام است؟

(۱) همواره درست (۲) همواره نادرست (۳)  $p$  (۴)  $q$

۷- هم‌ارز منطقی گزاره  $(p \Rightarrow q) \wedge p$  کدام است؟

(۱)  $p \wedge q$  (۲)  $p \vee q$

۸- گزاره‌های زیر مفروض‌اند: (۱) همواره درست است. (۲) همواره درست است. (۳) همواره نادرست است. (۴) همواره نادرست است.

$P$ : رابطه  $f = \{(0, -1), (3, 2), (1, 4), (\sqrt{9}, 2)\}$  تابع است.

$q$ : در معادله درجه دوم  $ax^2 + bx + c = 0$  مجموع ریشه‌ها از رابطه  $-\frac{b}{2a}$  به دست می‌آید.

$r$ : نمودار راداری فقط برای سه متغیر قابل رسم است.

ارزش گزاره‌های زیر کدام است؟

الف)  $(q \Rightarrow p) \wedge \sim r$

ب)  $(p \Leftrightarrow r) \vee (p \wedge q)$

(۱) هر دو درست است.

(۳) «الف» درست و «ب» نادرست است.

(۲) هر دو نادرست است.

(۴) «الف» نادرست و «ب» درست است.

- ۹- تعداد سطرهای جدول ارزشی  $n$  گزاره برابر ۳۲ است. برای جدولی که شامل  $n - 2$  گزاره است، تعداد سطرها کدام است؟  
 ۴ (۱)      ۸ (۲)      ۱۶ (۳)      ۲ (۴)
- ۱۰- گزاره‌های  $q \wedge r \sim p \Leftrightarrow q$  و  $\sim p \Leftrightarrow q$  درست هستند، ارزش چه تعداد از گزاره‌های زیر نادرست است؟  
 الف)  $r \Rightarrow \sim q$  (۱) صفر  
 ب)  $p \vee q$  (۲) یک  
 پ)  $\sim r \Leftrightarrow p$  (۳) دو  
 ت)  $\sim r \Leftrightarrow p$  (۴) سه
- ۱۱- کدام هم‌ارزی نادرست است؟  
 ۱)  $p \Leftrightarrow q \equiv \sim p \Leftrightarrow \sim q$   
 ۲)  $p \Leftrightarrow q \equiv (p \vee q) \Rightarrow (p \wedge q)$   
 ۳)  $\sim(p \Leftrightarrow q) \equiv \sim p \Leftrightarrow q$   
 ۴)  $p \Leftrightarrow q \equiv (p \Rightarrow q) \vee (q \Rightarrow p)$
- ۱۲- هم‌ارز گزاره  $[q \wedge (p \Rightarrow \sim q)] \wedge p$  کدام است؟  
 ۱)  $\sim p \Rightarrow q$   
 ۲)  $q \Rightarrow \sim p$   
 ۳) درست  
 ۴) نادرست
- ۱۳- اگر ارزش گزاره  $p \Rightarrow (\sim p \vee q)$  نادرست و گزاره  $(p \wedge q) \Leftrightarrow \sim r$  درست باشند، ارزش گزاره  $(r \Rightarrow \sim r) \Leftrightarrow [(\sim p \Rightarrow q) \vee \sim q]$  کدام است؟  
 ۱)  $p$   
 ۲)  $q$   
 ۳)  $r$   
 ۴)  $\sim s$
- ۱۴- نماد ریاضی عبارت توصیفی «جذر مجموع توان دوم اعداد نامثبت  $a$  و  $b$  بزرگ‌تر یا مساوی مجموع معکوس آن دو عدد می‌باشد» کدام است؟  
 ۱)  $\sqrt{a^2} + \sqrt{b^2} \geq a + b$   
 ۲)  $(a, b < 0) \sqrt{a^2} + \sqrt{b^2} \geq \frac{1}{a+b}$   
 ۳)  $(a, b \leq 0) \sqrt{a^2} + \sqrt{b^2} \geq \frac{1}{a} + \frac{1}{b}$   
 ۴)  $(a, b \in \mathbb{N}) \sqrt{a^2} + \sqrt{b^2} \geq \frac{1}{a} + \frac{1}{b}$
- ۱۵- اگر مجموع دو عدد  $a$  و  $b$  زوج نباشند، آنگاه در مقادیر  $a$  و  $b$  فقط یکی فرد است و می‌دانیم  $a + b = 2k$  می‌باشد» نتیجه حاصل از این استدلال کدام می‌تواند باشد؟  
 ۱)  $a = 1, b = 2$   
 ۲)  $a = 3, b = 2$   
 ۳)  $a = 2, b = 5$   
 ۴)  $a = 3, b = 4$

علوم و فنون ادبی (۲)

- ۱۶- از دیدگاه تاریخ ادبیات، کدام‌یک از گزینه‌های زیر نادرست است؟  
 ۱) سبک عراقی از اوایل قرن هفتم تا اوایل قرن دهم به مدت ۳۰۰ سال، سبک غالب متون ادب فارسی بود.  
 ۲) حمله ویرانگر مغولان و هجوم وحشیانه تیمور، سبب شد تا دوستداران فرهنگ و اخلاق که سرخورده و مأیوس شده بودند، به تصوف پناه ببرند.  
 ۳) در اواخر دوره مغول، بساط حکومت آخرین خلیفه عباسی برچیده شد و زبان فارسی از رونق افتاد و زبان رسمی و رایج عربی، رونق بیشتری گرفت.  
 ۴) حکومت ظالمانه مغولان و تیمور، دوستداران فرهنگ و اخلاق را بر آن داشت تا به ادبیاتی روی آورند که بر عواطف انسانی، ترویج روحیه تسامح و تساهل، خدمت به خلق، آزادگی و اعتقاد به بی‌ثباتی دنیا تکیه داشت.
- ۱۷- کدام مورد، بیانگر ویژگی‌های شعر در دوره‌های هفتم، هشتم و نهم است؟  
 الف: شعر این عصر، نرم و دلنشین و برخوردار از معانی عمیق انسانی و آسمانی شد.  
 ب: قالب قصیده که پیش از این در خدمت ستایش فرمانروایان بود، در خدمت مردم قرار گرفت و رونق یافت.  
 پ: قالب مثنوی برای ظهور عاطفه، اخلاق و عرفان، میدان فراخی پدید آورد.  
 ت: غزل که زبان دل و عشق بود، به سستی گرایید و در انزوا ماند.
- ۱) «الف» و «پ»  
 ۲) «الف» و «ب»  
 ۳) «ب» و «ت»  
 ۴) «ب» و «پ»



- ۱۸- شاعر سروده زیر، ..... هم عصر ..... است که در سال ۶۳۵ هـ.ق. به دست مغولان کشته شد.
- «کس نیست که تا بر وطن خود گرید  
دی بر سر مرده‌ای دو صد شیون بود»
- ۱) کمال‌الدین اسماعیل - جامی  
۲) کمال‌الدین اسماعیل - سعدی  
۳) ابن‌یمین - جامی  
۴) ابن‌یمین - سعدی

۱۹- هریک از پدیدآوردگان آثار زیر به ترتیب، خالق کدام آثاراند؟

«اخلاق‌الاشراف، تحفة‌الأحرار، مجالس سبعة»

- ۱) بهارستان - صدپند - موش و گربه  
۲) صدپند - بهارستان - موش و گربه  
۳) رساله دلگشا - بهارستان - فیه ما فیه  
۴) رساله دلگشا - صدپند - فیه ما فیه

۲۰- کدام یک از موارد زیر از دیدگاه تاریخ ادبیات، نادرست است؟

- ۱) جامی، کتاب نفحات‌الانس خود را به شیوة تذکرة الاولیای عطار، در بیان حقایق عرفانی نوشت.  
۲) شاه نعمت‌الله ولی، از شاعران قرن نهم است که در تصوف و طریقت مقامی بلند داشت.  
۳) تذکرة دولتشاه، شرح احوال بیش از صد تن از شاعران ایرانی است که به تشویق امیرعلیشیر نوایی نوشته شده است.  
۴) سلمان ساوجی، از شاعران سبک عراقی است که سعدی و مولوی از او تأثیر پذیرفته‌اند.

۲۱- موارد زیر به ترتیب، درباره ویژگی کدام آثار است؟

- این مثنوی به شیوة داستان‌های نظامی سروده شده است.

- از مهم‌ترین و نخستین آثار در علم عروض، قافیه، بدیع و نقد شعر به‌شمار می‌رود.

- نثری شیوا، آراسته و دل‌انگیز دارد و در بین متون عارفانه از مرتبه‌ای والا برخوردار است.

- ۱) بوستان - المعجم - مرصداالعباد  
۲) جمشید و خورشید - المعجم - مرصداالعباد  
۳) مثنوی معنوی - مکاتیب - طبقات ناصری  
۴) جمشید و خورشید - مکاتیب - طبقات ناصری

۲۲- آثار کدام گزینه، هر دو، دارای ویژگی «پیچیده‌نویسی» است؟

- ۱) تاریخ وصاف - جامع‌التواریخ  
۲) تاریخ وصاف - تاریخ جهانگشا  
۳) تاریخ جهانگشا - بهارستان  
۴) جامع‌التواریخ - فیه ما فیه

۲۳- در کدام گزینه «مشبه‌به» درست مشخص نشده است؟

- ۱) هرگز کسی نداد بدین‌سان نشان برف  
۲) هرچه به گرد خوبستن می‌نگرم در این چمن  
۳) پاسی از شب رفته بود و برف می‌بارید  
۴) خانه دل مارا از کرم عمارت کن
- گویی که لقمه‌ای است زمین در دهان برف  
آینه ضمیر من جز تو نمی‌دهد نشان  
چون پرافشان پری‌های هزار افسانه‌ای از یادها رفته  
پیش از آن که این خانه رو نهد به ویرانی

۲۴- در همه گزینه‌ها تشبیه گسترده وجود دارد؛ به‌جز:

- ۱) مرا در دل درخت مهرسانی  
۲) صدا چون بوی گل در جنبش آب  
۳) مادری دارم بهتر از برگ درخت / دوستانی بهتر از آب روان / و خدایی که در این نزدیکی است  
۴) پیداست از گلاب سرشکم که من چو گل
- به چه ماند؟ به سر و بوستانی  
به آرامی به هر سو پخش می‌گشت  
یک عمر خنده کردم و عمری گریستم

۲۵- در همه گزینه‌ها، تشبیهی وجود دارد که فقط دو رکن از تشبیه در آن ذکر شده است؛ به‌جز:

- ۱) گویند روی سرخ تو سعدی که زرد کرد؟  
۲) گاهی که سنگ حادثه از آسمان رسد  
۳) ز حسرت بر سر و بر رو، همی زد  
۴) خورشید می‌ز مشرق ساغر طلوع کرد
- اکسیر عشق بر مسم افتاد و زر شدم  
اول بلا به مرغ بلند آشیان رسد  
به سان فاخته کوکو همی زد  
گر بانگ عیش می‌طلبی، ترک خواب کن

۲۶- تعداد تشبیهات به کاررفته در کدام گزینه بیشتر است؟

- (۱) روز چو شمعی به شب، زود رو و سرفراز  
 (۲) دست از مس وجود چو مردان ره بشوی  
 (۳) سپید شد چو درخت شکوفه دار سرم  
 (۴) تو سرو جویباری، تو لاله بهاری
- شب چو چراغی به صبح، کاسته و نیم تاب  
 تا کیمیای عشق بیابای و زر شوی  
 وز این درخت همین میوه غم است برم  
 تو یار غمگساری، تو حور دلربایی

۲۷- در همه گزینه‌ها، تشبیه فشرده و تشبیه گسترده با هم وجود دارد؛ به جز:

- (۱) چه غم دیوار امت را که دارد چون تو پشتیبان  
 (۲) مرا در دل درخت مهرسانی  
 (۳) زمین چو سینه سهراب زیر جوشن برگ  
 (۴) سینه باید گشاده چون دریا
- چه باک از موج بحر آن را که باشد نوح کشتیان  
 به چه ماند؟ به سرو بوستانی  
 فرو نشسته در آن ناوک صنوبر و غان  
 تا کند نغمه‌ای چو دریا ساز

۲۸- از بین ترکیب‌های مشخص شده زیر، چند مورد اضافه تشبیهی (تشبیه بلیغ اضافی) نیست؟

- کیمیای سعادت اثر محمّد غزالی است.

- تا نسیم عطشی در بن برگی بندود، زنگ باران به صدا می آید.

- نگاهش را در پشت آینه پنهان کرده بود.

- تلمیذ بی ارادت عاشق بی زور است.

- نگارش دهد گلبن جویبار / در آینه آب رخسارها

- آتش خشم اول در خداوند خشم افتد.

- دل گرفتار بلای عشق توست

- نفس کاین است، دیگر چه داری چشم ز چشم دوستان دور یا نزدیک؟

- ز چشم ناله شکفتم به روی شکوه دویدم

(۱) «چهار» (۲) «سه» (۳) «دو» (۴) «یک»

۲۹- همه ابیات زیر از چهار پایه آوایی تشکیل شده‌اند؛ به جز:

- (۱) مکن پیش دیوار غیبت بسی  
 (۲) دلم را داغ عشقی بر جبین نه  
 (۳) یارب از عرفان مرا پیمانهای سرشار ده  
 (۴) اسیرش نخواهد ره‌هایی ز بند
- بود کز پشم گوش دارد کسی  
 زیباتم را بیانی آتشین ده  
 چشم بینا، جان آگاه و دل بیدار ده  
 شکارش نجوید خلاص از کند

۳۰- الگوی هجایی کدام گزینه با الگوی هجایی «U---U---U---» مطابقت دارد؟

- (۱) ز کوی یار می آید، نسیم باد نوروزی  
 (۲) من امشب آمدستم وام بگزارم  
 (۳) خروشی برآمد ز شهر و ز دشت  
 (۴) مرا گه‌گه به دری یاد می کن
- از این باد ار مددخواهی، چراغ دل برافروزی  
 حسابت را کنار جام بگذارم  
 غم آمد جهان را از آن کار بهر  
 که درد مرهم جان می نماید

۳۱- وزن کدام بیت از تکرار یک پایه آوایی تشکیل نشده است؟

- (۱) اگر تو ز آموختن سر بتایی،  
 (۲) یار مرا غار مرا عشق جگرخوار مرا  
 (۳) محمل بدار ای ساروان، تندی مکن با کاروان  
 (۴) گفتم که کی ببخشی بر جان ناتوانم
- نجوید سر تو همی سروری را  
 یار تویی غار تویی خواجه نگهدار مرا  
 کز عشق آن سرو روان، گویی روانم می رود  
 گفت آن زمان که نبود جان در میانه حایل



۳۲- مرز پایه‌های آوایی کدام مصراع در مقابل آن درست مشخص نشده است؟

- (۱) نمی‌دانم بگو عشق تو از جانم چه می‌خواهد = ب می‌دانم / ب بگو عشق / ت از جانم / ج می‌خواهد
- (۲) خاک ضعیف از تو توانا شده = خاک ضعیف / از ت ت و / نا شد د
- (۳) نمیرم از این پس که من زنده‌ام = ن می‌رم / ازین پس / ک من ز نا دام
- (۴) در گلستان چشمم ز چه رو همیشه باز است؟ = در گلد سب / تان چشمم / از ج رو ه / امیش با زست

۳۳- ابیات کدام گزینه با هم وزن یکسان دارند؟

- |                             |  |   |                                    |   |
|-----------------------------|--|---|------------------------------------|---|
| الف: بگو تا سوار آورم زابلی | ب: روح تویی نوح تویی فاتح و مفتوح تویی | پ: هر چه به گرد خوبستن می‌نگرم در این چمن | ت: صد هزاران دام و دانه است ای خدا | ث: مرده بدم زنده شدم، گریه بدم خنده شدم |
| (۱) «الف» ، «ب»             | (۲) «الف» ، «ت»                        | (۳) «ب» ، «ث»                             | (۴) «پ» ، «ث»                      |   |

۳۴- پایه آوایی یا رکن پایانی کدام گزینه نسبت به همین پایه در دیگر گزینه‌ها، یک هجا کمتر دارد؟

- (۱) دلم جز مهر مهرویان طریقی بر نمی‌گیرد
- (۲) خرم آن روز کزین منزل ویران بروم
- (۳) بی‌ماه مهر افروز خود تا بگذرانم روز خود
- (۴) مرا چشمیست خون‌افشان ز دست آن کمان ابرو

۳۵- بیت زیر با کدام بیت ارتباط تصویری نزدیک‌تری دارد؟

- |                         |  |
|-------------------------|--|
| «تگارش دهد گلبن جویبار» | (۱) عشق چو بگشاد زخت سبز شود هر درخت     |
|                         | (۲) از بس که داده باد صبا برگ گل به آن   |
|                         | (۳) که شسته است در این آب، روی چون گل را |
|                         | (۴) آب صافی می‌کند در جوی کار آینه       |

۳۶- مفهوم کدام بیت دورتر از سایر ابیات است؟

- (۱) پیش کمان ابرویش لابه همی کنم؛ ولی
- (۲) فکر بلبل همه آن است که گل شد یارش
- (۳) چون تویی نرگس باغ نظر ای چشم و چراغ
- (۴) اگر چه مرغ زیرک بود حافظ در هواداری

۳۷- اگر بخواهیم ابیات زیر را به خاطر داشتن مفاهیم «ویژگی دوگانۀ عشق، بی‌اعتباری مقام دنیایی در عشق، کمال‌بخشی عشق» مرتب کنیم؛ گزینه درست کدام است؟

- |  |                                |  |
|--|--------------------------------|--|
| الف: شکر کند عارف حق، کز همه بردیم سبق | ب: مرا که گه به دودی یاد می‌کن | پ: گفت که شیخی و سری، پیشرو و راهبری     |
| (۱) «ب» ، «پ» ، «الف»                  | (۲) «ب» ، «الف» ، «پ»          | (۳) «پ» ، «ب» ، «الف»                    |
| ب: زهر هفت طبق، اختر رخشنده شدم        | که دردت مرهم جان می‌نماید      | شیخ نی‌ام، پیش نی‌ام، امر تو را بنده شدم |
| (۴) «ب» ، «الف» ، «پ»                  | (۴) «پ» ، «الف» ، «ب»          |  |

۳۸- مفهوم بیت زیر، از کدام بیت دریافت می‌شود؟

«بی‌کمند جذبه خورشید عالمتاب عشق

(۱) اشک خونین بنمودم به طیبیان گفتند

(۲) محترم دار دلم کاین مگس قندپرست

(۳) ستم از غمزه میاموز که در مذهب عشق

(۴) عالم از ناله عشاق مبادا خالی

۳۹- کدام بیت با بیت زیر، ارتباط معنایی ندارد؟

«تابه گریبان نوسید دست مرگ

(۱) سخن عشق کند در دل افسرده اثر

(۲) جان من جرعه عشق تو نریزد بر خاک

(۳) تا دامن کفن نکشم زیر پای خاک

(۴) بگفتش تا کی است این مهربانی؟

۴۰- در کدام گزینه، مشبه در مصراع اول و مشبه‌به در مصراع دوم آمده است؟

(۱) مانند پنبه دانه که در پنبه تعبیه است

(۲) غنچه دیدم که از نسیم صبا

(۳) خداوند شایم را روز گردان

(۴) آتش است آب دیده مظلوم

چون تواند شبنم از پستی به بالا آمدن»

درد عشق است و جگرسوز دواپی دارد

تا هواخواه تو شد فر همایی دارد

هر عمل اجری و هر کرده جزایی دارد

که خوش آهنگ و فرح‌بخش هوایی دارد

دست ز دامن نکنیمت رها»

مرده در گور اگر زنده به تلقین گردد

مگر آن روز که در خاک بریزد بدنم

باور مکن که دست ز دامن بدارم

بگفتا هست تا گردند فانی

اجرام کوه‌هاست نهان در میان برف

همچو من دست در گریبان داشت

چو روزم در جهان، پیروز گردان

چون روان گشت، خشک و تر سوزد

جامعه‌شناسی (۲)

۴۱- کدام گزینه در رابطه با امپریالیسم نادرست بیان شده است؟

(۱) امپریالیسم نظامی با اشغال سیاسی جوامع شکل می‌گیرد.

(۲) در امپریالیسم اقتصادی، قدرت اقتصادی یک کشور، بازارها و مواد خام کشور دیگر را تصرف می‌کند.

(۳) در امپریالیسم فرهنگی، مقاومت فرهنگی منطقه‌ای که تحت تصرف نظامی یا سیاسی جامعه‌ای دیگر قرار گرفته است، از بین می‌رود.

(۴) در امپریالیسم فرهنگی، مقاومت فرهنگی منطقه تحت تصرف اقتصادی از بین می‌رود و قوم مغلوب، برتری فرهنگی جامعه مسلط را نیز می‌پذیرند.

۴۲- عبارت «تبلیغات شرکت‌های تجاری در هند و نیجریه» با کدام گزینه ارتباط دارد؟

(۱) در استعمار نو، کشورهای استعمارگر با استفاده از شرایط مساعدی که در دوره استعمار ایجاد کرده‌اند، برای رسیدن به اهداف خود از نیروهای وابسته استفاده می‌کنند.

(۲) در استعمار فرانو، استعمارگران بیش از ابزارهای سیاسی و اقتصادی، از ابزارهای فرهنگی و علمی، به‌ویژه رسانه‌ها و فناوری اطلاعات استفاده می‌کنند.

(۳) کودتای ۱۸ تیرماه ۱۳۹۵ با همکاری عوامل داخلی و خارجی دشمن به قصد ضربه نهایی و قطعی به انقلاب اسلامی ایران طراحی شد.

(۴) استعمار نو پس از شکل‌گیری جنبش‌های استقلال‌طلبانه کشور مستعمره، طی قرن بیستم به وجود آمد.

۴۳- در کدام گزینه به ترتیب «ویژگی»، «علت» و «پیامد» عبارت‌های زیر آمده است؟

- جامعه تغلب

- پیدایش امپراتوری‌های بزرگ

- غلبه نظامی بر یک سرزمین

(۱) مردم آن سنگ‌دل، ستمگر و آزمند می‌شدند - سلطه و استکبار در گذشته - بسط و گسترش فرهنگ قوم غالب

(۲) مردم آن شیفته غلبه بر اقوام و ملل دیگر هستند - سلطه و استکبار در گذشته - بسط و گسترش فرهنگ قوم غالب

(۳) همه مردم جامعه بر خود نیز چیره می‌شوند - کشورگشایی و قدرت نظامی - حضور مستقیم قوم مهاجم در مناطق اشغالی

(۴) در نظر آنان مردم جوامع دیگر، خوار و بی‌ارزش هستند - کشورگشایی و قدرت نظامی - حضور مستقیم قوم مهاجم در مناطق اشغالی



- ۴۴- چه تعداد از گزاره‌های زیر به درستی بیان نشده است؟  
 - اروپاییان در هجوم به قاره آمریکا، برای تأمین سلطه خود مناطقی نظیر هائیتی، کوبا، نیکاراگوئه و ونزوئلا که تراکم جمعیتی کمتری داشتند از جمعیت خالی کردند.  
 - موفقیت‌های استعماری در قرن نوزدهم، ناشی از پیشرفت در زمینه دریانوردی، فنون نظامی و اقتصاد صنعتی بود.  
 - استعمار نوعی از جهان‌گشایی و امپراتوری است که از قرن پانزدهم به بعد توسط اروپاییان آغاز شد و در قرن نوزدهم به اوج خود رسید.  
 - زبان فارسی پس از آنکه هندوستان مستعمره انگلستان شد، دومین زبان رسمی زبان فرهنگی این کشور شد.

(۱) «یک» (۲) «دو» (۳) «سه» (۴) «چهار»

۴۵- جاهای خالی جدول زیر به ترتیب در کدام گزینه به درستی کامل می‌شود؟

انواع استعمار	استعمار قدیم	استعمار نو	استعمار فرانو
حضور استعمارگران	آشکار	«پ»	پنهان
حضور مجریان	_____	آشکار	«ت»
ابزار استعمار	«الف»	«ت»	رسانه‌ها
هدف استعمار	«ب»	کنترل بازار	«ج»

- (۱) حمله نظامی - گسترش قلمرو - آشکار - نهادهای اقتصادی و سیاسی - آشکار - ترویج عقاید و ارزش‌های غرب  
 (۲) قوای نظامی - گسترش قلمرو - پنهان - نهادهای اقتصادی و سیاسی - آشکار - تأمین اقتصادی  
 (۳) قوای نظامی - سلطه نظامی - پنهان - کودتا - پنهان - ترویج عقاید و ارزش‌های غرب  
 (۴) حمله نظامی - سلطه نظامی - آشکار - کودتا - پنهان - تأمین اقتصادی
- ۴۶- هریک از مفاهیم زیر به ترتیب با کدام یک از انواع امپریالیسم و استعمار اشاره دارند؟  
 «ناتوی فرهنگی - رسانه‌ها - دولت‌های دست‌نشانده - پذیرش برتری فرهنگی جامعه مسلط - اشغال نظامی»  
 (۱) استعمار نو - استعمار نو - استعمار نو - استعمار فرانو - امپریالیسم سیاسی  
 (۲) استعمار فرانو - استعمار فرانو - استعمار فرانو - استعمار فرانو - استعمار  
 (۳) استعمار نو - استعمار فرانو - استعمار نو - استعمار نو - امپریالیسم سیاسی  
 (۴) استعمار فرانو - امپریالیسم فرهنگی - استعمار نو - استعمار فرانو - استعمار
- ۴۷- هریک از مفاهیم زیر به ترتیب در کدام گزینه ارتباط بیشتری دارد؟  
 - برخی فرهنگ‌ها و جوامع، سلطه بر دیگر جوامع را ارزش اجتماعی برتری می‌دانند.  
 - چون حال بخارا را از او پرسیدند؛ جواب داد: «آمدند و کندند و سوختند و کشتند و بردند و رفتند»  
 - ایرانیان باستان، فتوحاتی فراتر از مرزهای جغرافیایی‌شان داشتند، اما جهان‌گشایی‌ها به جهانی شدن فرهنگ آنان منجر نشد.  
 (۱) در جامعه تغلب، مردم برای غلبه یافتن بر سایر ملت‌ها با یکدیگر همکاری می‌کنند و این هنگامی پیش می‌آید که همه آن‌ها شیفته غلبه بر اقوام و ملل دیگر باشند - جهان‌گشایی و امپراتوری اغلب با کشتار و خسارت‌های انسانی و اقتصادی فراوان همراه بوده است - مغولان با قدرت نظامی خود مناطق وسیعی از جهان را تصرف کردند ولی فرهنگ آن‌ها، قومی و قبیله‌ای بود و شایستگی جهانی شدن را نداشت.  
 (۲) چنین مردمانی گمان می‌برند که فقط آنان خوشبخت، پیروز و مورد رشک دیگرانند و از سایر جوامع برترند - امپراتوری و شاهنشاهی از طریق کشورگشایی و با قدرت نظامی و حضور مستقیم سربازان پیروز شکل می‌گیرد - اروپاییان در هجوم به قاره آمریکا برای تأمین سلطه خود به نسل‌کشی دست زدند و شمار زیادی از ساکنان بومی را از بین بردند.  
 (۳) گمان می‌برند که ملت‌های دیگر نتوانستند به موقعیتی که آنان به دست آورده‌اند برسند و اصولاً چنین سعادت را نمی‌شناسند - اسکندر تخت‌جمشید را به آتش کشید، مغولان برخی شهرها را از دم تیغ گذراندند و حیوانات آن‌ها را نیز نابود کردند - کودتای انگلیسی سوم اسفند ۱۲۹۹ رضاخان و کودتای آمریکایی ۲۸ مرداد ۱۳۳۲ محمدرضا پهلوی، دو نمونه موفق از کودتاهای استعمار نو به شمار می‌روند.  
 (۴) چنین افرادی دوست دارند بر یکایک مردم جامعه خود نیز چیره شوند ولی از آنجایی که در یک جامعه، مردم برای بقای خود، غلبه بر اقوام دیگر و جلوگیری از غلبه اقوام دیگر بر خود به همدیگر نیازمندند - ایرانیان باستان فتوحاتی فراتر از مرزهای جغرافیایی‌شان داشتند اما جهان‌گشایی‌ها به جهانی شدن فرهنگ آنان منجر نشد - اسکندر تخت‌جمشید را به آتش کشید، مغولان برخی شهرها را از دم تیغ گذراندند و حیوانات آن‌ها را نابود کردند.



۴۸- با توجه به تعالیم اسلام، به ترتیب «مسئولیت» و «وظیفه» انسان چیست و «نوید» این دین به بشریت چیست؟

- (۱) رسیدن به مقام خلافت الهی - توجه به عقل - رهاسازی انسان از بندگی انسان‌های دیگر
- (۲) آباد کردن این جهان - پرهیز از فساد در جهان - پیروزی مستضعفان بر مستکبران
- (۳) تجلی حاکمیت و تدبیر الهی - پیروزی مستضعفان بر مستکبران - شکل‌گیری فرهنگ مطلوب جهانی
- (۴) اجرای عدالت - نزدیک شدن به خداوند - جلوگیری از چرخش ثروت در دست اغنیا

۴۹- پاسخ هریک از سؤالات زیر در کدام گزینه آمده است؟

- جهان‌شمول بودن اصول و ارزش‌های اسلام، به چه معناست؟

- زیباترین و محبوب‌ترین مخلوق خداوند در فرهنگ اسلام، کدام است؟

- مطابق با تعالیم اسلام، علت بعثت پیامبران چیست؟

- (۱) مطابقت با نظام آفرینش و موافقت با فطرت آدمیان - عقل - جلوگیری از چرخش ثروت در دست اغنیا
- (۲) مطابقت با نظام آفرینش و موافقت با فطرت آدمیان - انسان - شکوفایی عقل آدمیان
- (۳) تعلق نداشتن به قوم و گروهی خاص - عقل - آزادسازی مستضعفان از حاکمیت مستکبران
- (۴) تعلق نداشتن به قوم و گروهی خاص - انسان - پرهیز از فساد در زمین و تلاش برای آبادانی آن

۵۰- کدام عبارت در رابطه با عصر نبوی درست است؛ اما در مورد عصر خلافت در گسترش فرهنگ اسلامی نادرست است؟

- (۱) رسول خدا (ص) پس از سیزده سال دعوت مردم به اسلام و مقاومت در برابر فشار نظام قبیله ای عرب جاهلی، حکومت اسلامی را تشکیل داد - این دوران در طول خلافت اموی، عباسی و عثمانی ادامه یافت.
- (۲) در سال نهم هجرت، گروه‌های مختلف برای پذیرش اسلام از سراسر شبه جزیره به مدینه آمدند - فرهنگ جاهلی پس از فتح مکه نیز در برابر اسلام مقاومت آشکار کرد.
- (۳) رسول خدا (ص) طی سیزده سال حکومت، موانع سیاسی پیش روی اسلام را در شبه جزیره عربستان از بین برد - در دوران خلافت ارزش‌ها، هنجارها و رفتارهای جاهلی دوباره در جامعه اسلامی نمایان شد.
- (۴) رسول خدا (ص) پیش از رحلت، نامه‌های دعوت به دین خدا را به امپراتوری‌های ایران و روم فرستاد - فرهنگ اسلامی به دلیل قدرت و غنای خود، گروه‌های مهاجم بیگانه را درون خود جذب می‌کرد.

۵۱- پیامد هریک از موارد زیر، در کدام گزینه آمده است؟

- قدرت و غنای فرهنگ اسلامی

- غلبه قدرت‌هایی که در چهارچوب فرهنگ قومی و قبیله‌ای عمل می‌کردند.

- پذیرش عقاید و ارزش‌ها از سوی انسان‌ها

(۱) هضم و جذب گروه‌های مهاجم درون خود - عدم عبور عقاید اسلام از مرزهای جغرافیایی - ورود عقاید و ارزش‌ها به عرصه فرهنگ بشری

(۲) ناگزیر ساختن گروه‌های مهاجم در استفاده از مفاهیم دینی در ظاهر - ممانعت از آشکار شدن ارزش‌های اجتماعی اسلام - ورود عقاید و ارزش‌ها به عرصه فرهنگ بشری

(۳) هضم و جذب گروه‌های مهاجم درون خود - ممانعت از آشکار شدن ارزش‌های اجتماعی اسلام - گسترش عقاید و ارزش‌ها در طول تاریخ

(۴) ناگزیر ساختن گروه‌های مهاجم در استفاده از مفاهیم دینی در ظاهر - ممانعت از آشکار شدن ارزش‌های اجتماعی اسلام - گسترش عقاید و ارزش‌ها در طول تاریخ

۵۲- درست یا نادرست بودن عبارت‌های زیر، به ترتیب در کدام گزینه آمده است؟

- در جهان اسلام در مقابل نفوذ و سلطه فرهنگ غرب، مقاومت‌هایی شکل گرفت که ریشه در فرهنگ اسلامی داشت.

- استبداد قومی به دلیل این که در سایه فرهنگ غرب عمل می‌کرد، از رویارویی مستقیم با فرهنگ توانمند اسلامی دوری می‌کرد.

- انقلاب اسلامی ایران، نقطه عطفی در بازگشت به فرهنگ اسلامی در جهان اسلام است.

- مارکسیسم، انقلاب فرهنگی را تنها راه‌هایی از چنگال نظام سرمایه‌داری و مشکلات آن می‌داند.

(۲) درست - نادرست - نادرست - درست

(۱) درست - نادرست - درست - نادرست

(۴) نادرست - نادرست - نادرست - نادرست

(۳) نادرست - درست - نادرست - درست

۵۳- مصادیق «الف»، «ب» و «پ» در جدول زیر کدام است؟

عملکردها	جریانات
استفاده از ناسیونالیسم برای مقابله با سلطه استعمار	«الف»
«پ»	استبداد ایلی
«پ»	متفکران جهان اسلام

- ۱) متفکران مسلمان - نداشتن پشتوانه‌ای در خارج از جهان اسلام - تأمین نیازهای اقتصادی و فرهنگی غرب
- ۲) نخبگان کشورهای اسلامی - پیوند خوردن با قدرت‌های استعماری - گوشزد کردن فراموشی فرهنگ و هویت اسلامی
- ۳) متفکران مسلمان - حذف فرهنگ توانمند اسلامی - مقاومت در برابر نفوذ و سلطه فرهنگ غرب
- ۴) نخبگان کشورهای اسلامی - دوری از رویارویی مستقیم با فرهنگ اسلامی - گوشزد کردن خطرات سلطه غرب

۵۴- پاسخ هر یک از سؤال‌های زیر به ترتیب در کدام گزینه آمده است؟

- دولت‌های استعماری غربی با تکیه بر چه عواملی، دولتمردان جوامع اسلامی را مغلوب ساختند؟
- چه عاملی موجب تبدیل استبداد ایلی و قومی به استبداد استعماری شد؟
- به چه دلیل استبداد استعماری چاره‌ای جز حذف فرهنگ اسلامی نداشت؟

- ۱) قدرت نظامی و صنعتی - رویارویی با فرهنگ توانمند اسلام - عمل کردن در سایه قدرت جهان غرب
- ۲) قدرت نظامی و صنعتی - سازش قدرت سیاسی جوامع اسلامی با قدرت استعمارگران - تأمین نیازهای اقتصادی و فرهنگی غرب
- ۳) قدرت فرهنگی و نظامی - سازش قدرت سیاسی جوامع اسلامی با قدرت استعمارگران - عمل کردن در سایه قدرت جهان غرب
- ۴) قدرت فرهنگی و نظامی - رویارویی با فرهنگ توانمند اسلام - تأمین نیازهای اقتصادی و فرهنگی غرب

۵۵- کدام گزینه در ارتباط با آرمان‌ها و ارزش‌های بنیادین دین اسلام، نادرست است؟

- ۱) دین اسلام، با دعوت فراگیر خود، ایجاد یک فرهنگ جهانی را مورد توجه قرار داده است - اصول اعتقادی و ارزش‌های اسلام متناسب با شرایط زمان تغییر می‌یابد.
- ۲) اصول و ارزش‌های اسلام مطابق با نظام آفرینش و موافق با فطرت آدمیان است - اسلام دین یک عصر و نسل خاصی نیست.
- ۳) توحید از خداوند واحدی حکایت دارد که خدای قوم و قبیله خاصی نیست - تمام انبیاء در طول تاریخ برای تبلیغ و ترویج اصول و ارزش‌های اسلام مبعوث شده‌اند.
- ۴) انسان در دیدگاه اسلام موجودی مختار، مسئول، متعهد و دارای فطرتی الهی است - دعوت فراگیر اسلام با هدف ایجاد یک فرهنگ جهانی صورت گرفته است.

تاریخ (۲)

۵۶- کدام موارد درباره تاریخ‌های محلی، درست است؟

- الف: یکی از گنجینه‌های مهم اطلاعات سیاسی، اجتماعی، فرهنگی، اقتصادی، نظامی و جغرافیایی
- ب: آغاز نگارش تاریخ جهان از آفرینش عالم و سپس شرح زندگی حضرت آدم و دیگر پیامبران
- پ: ارائه اطلاعات مفیدی از زندگانی اجتماعی مردم ایران که در دیگر منابع کمتر دیده شده
- ت: انگیزه اصلی نویسندگان، ثبت و ضبط رویدادهای تاریخی، بیان ویژگی‌های جغرافیایی و اقتصادی و نگارش زندگی‌نامه مفاخر محلی

۱) «الف» - «ب»      ۲) «ب» - «پ»      ۳) «پ» - «ت»      ۴) «الف» - «ت»

۵۷- هر یک از توضیحات زیر مربوط به کدام منابع تاریخ‌نگاری است؟

- الف: این منبع کمک زیادی به شناخت فرهنگ، آداب و رسوم و سنت‌های اجتماعی در دوره‌های مختلف می‌کند.
- ب: این آثار به مورخان برای فهم عمیق‌تر و بازسازی دقیق‌تر گذشته‌ها کمک می‌کند.
- پ: این نوع نوشته‌ها، اطلاعات بسیار بااهمیتی درباره آداب و رسوم، فرهنگ، نوع معیشت و آب‌وهوا ارائه می‌دهند.
- ت: این آثار گواه روشنی بر نوع فرهنگ، عقاید و آداب و رسوم پیشینیان ما هستند.
- ۱) دوبیتی و تصنیف - آب‌انبارها و مساجد - سیاست‌نامه‌ها - مجسمه‌ها و وسایل خانگی
  - ۲) ترانه و لالایی - بنادر و اسکله‌ها - نوشته‌های جغرافیایی - انواع پوشاک و جواهرات
  - ۳) لطیفه و مثل - زیارتگاه‌ها و مقبره‌ها - نوشته‌های روی سکه‌ها - کاخ‌ها و قلعه‌ها
  - ۴) داستان‌های تاریخی و قهرمانی - تابلوهای نقاشی و جنگ‌افزارها - المسالک و الممالک - متون نظم و نثر



۵۸- در رابطه با روش‌های تاریخ‌نگاری کدام گزینه نادرست است؟

- ۱) در تاریخ‌نگاری تحلیلی، روایت‌های مختلف و متعدد درباره یک موضوع واحد را با آوردن اسناد نقل کرده و بدون هیچ دخل و تصرفی در روایت‌ها عیناً آن‌ها را ذکر می‌کنند.
- ۲) طبری برای تألیف کتاب خود اخبار فراوانی را جمع‌آوری کرد و در این راه رنج فراوانی برد و سعی داشت تعیین درستی یا نادرستی مطالب را به خواننده واگذار کند.
- ۳) در روش تاریخ‌نگاری ترکیبی مورخ ناچار به گزینش و انتخاب است و امکان دارد برخی از جنبه‌های خبر از چشم او دور بماند.
- ۴) مسعودی مروج‌الذهب را با بررسی موشکافانه تمام اخبار و روایت‌های مربوط به یک رویداد و نقد آن‌ها، علل، آثار و پیامدهای آن واقعه را تحلیل و تفسیر می‌کند.

۵۹- مورخان اسلامی سرآغاز تأسیس امت و حکومت اسلامی را چه می‌دانند؟

- ۱) پیمان‌نامه مدینه (۲) نزول آیات جهاد (۳) پیمان‌نامه صلح حدیبیه (۴) فتح مکه

۶۰- کدام گزینه در مورد پیمان عقبه دوم به درستی تدوین شده است؟

- ۱) در سال ۱۱ بعثت شش نفر از مردم یثرب به ندای اسلام لبیک گفتند.
- ۲) در سال ۱۲ بعثت ۱۲ مرد یثربی به ندای اسلام لبیک گفتند.
- ۳) در سال ۱۳ بعثت ۷۳ مرد و دو زن از اهالی یثرب به ندای اسلام لبیک گفتند.
- ۴) در سال ۱۴ بعثت ۷۲ مرد و زن از اهالی یثرب به ندای اسلام لبیک گفتند.

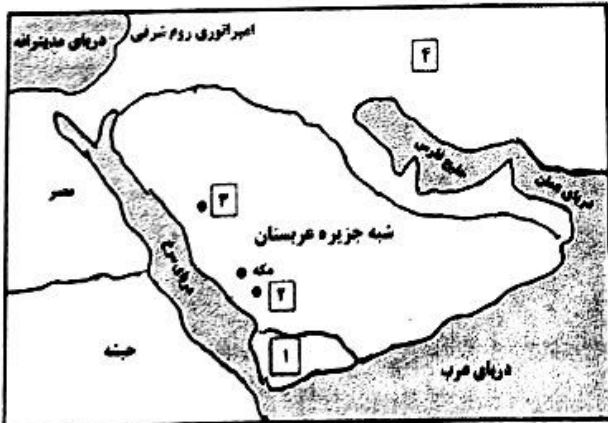
۶۱- عبارت زیر در توصیف کدام گزینه به درستی تدوین شده است؟

- «انجام مأموریت حضرت علی (ع) از طرف رسول خدا در مکه در پی نزول سوره برائت (توبه) در آخرین ماه سال نهم هجری»
- ۱) حکم جهاد با کفار در تمام شبه‌جزیره عربستان
  - ۲) حکم جهاد با یهودیان مدینه
  - ۳) شناخته شدن مکه و خانه خدا به عنوان حرم امن الهی
  - ۴) بستن پیمان‌نامه و دریافت جزیه از ساکنان اولیه مکه

۶۲- عبارت‌های زیر به ترتیب در مورد کدام یک از اقدام‌های مهم رسول خدا است؟

- «ایجاد همدلی و وحدت دینی میان مسلمانان - مشخص کردن حقوق و مسئولیت‌های گروه‌های مسلمانان و غیرمسلمانان»
- ۱) پیمان‌نامه عمومی مدینه - پیمان برادری تحکیم وحدت دینی
  - ۲) پیمان برادری تحکیم وحدت دینی - پیمان‌نامه عمومی مدینه
  - ۳) پیمان برادری تحکیم وحدت دینی - پیمان برادری تحکیم وحدت دینی
  - ۴) پیمان‌نامه عمومی مدینه - پیمان‌نامه عمومی مدینه

۶۳- براساس نقشه شبه‌جزیره عربستان و سوالات نوشته‌شده، به ترتیب کدام گزینه درست است؟



الف: شماره ۱- تمدن و سرزمین مهمی در جنوب شبه‌جزیره عربستان چه نام داشت؟

ب: شماره ۲- شهری ثروتمند در نزدیکی مکه که بزرگان و اشراف آنجا، روابط اقتصادی گسترده‌ای با سران قریش داشتند، چه نام داشت؟

پ: شماره ۳- شهری در شمال مکه که بعد از اسلام تغییر نام یافت؟

ت: شماره ۴- نام فلاتی که در همسایگی شبه‌جزیره عربستان قرار دارد؟

- ۱) عمان - طائف - یثرب (مدینه) - فلات تبث
- ۲) یمن - طائف - یثرب (مدینه) - فلات ایران
- ۳) یمن - جده - مدینه (یثرب) - فلات عسان
- ۴) عمان - مدینه (یثرب) - طائف - فلات تبث

- ۶۴- طبق برخی از آیات قرآن کریم، علت اصلی دشمنی و مقابله سران مشرک با پیامبر (ص) چه بود؟  
 (۱) آنان بیم داشتند که سخنان حضرت محمد (ص) باعث بی‌احترامی مردم به بت‌ها شود.  
 (۲) آنان می‌ترسیدند که پیامبر (ص) جایگاه آنان را در تجارت مکه صاحب شود.  
 (۳) آنان می‌ترسیدند که مستضعفان مکه علیه موقعیت تجاری آن‌ها قیام کنند.  
 (۴) آنان بیم داشتند که در صورت پیروی از اسلام، موقعیت تجاری و سیاسی آن‌ها متزلزل شود.

- ۶۵- کدام گزینه درستی و نادرستی گزاره‌های زیر درباره‌ی دوران بعثت پیامبر (ص) را به خوبی نشان داده است؟  
 الف: پیامبر (ص) بر اساس فرمان خداوند در سوره‌ی علق، دو سال بعد از بعثت سران قریش را برای قبول اسلام فراخواند.  
 ب: ابولهب تنها فرد از بنی‌هاشم و هم‌طایفه پیامبر (ص) بود که با ایشان به دشمنی برخاست.  
 پ: سران مشرک بعد از گسترش دعوت پیامبر (ص) و گرایش جوانان و مستضعفان به اسلام، تصمیم گرفتند که همه‌ی طوایف مکه از مسلمان شدن مردم جلوگیری کنند.  
 ت: با رحلت ابوطالب در سال دهم بعثت که بزرگ‌ترین حامی پیامبر (ص) بود، جسارت آزار سران قریش نسبت به رسول خدا بیشتر شد.

- (۲) درست - درست - نادرست - نادرست  
 (۴) نادرست - درست - نادرست - نادرست

- (۱) درست - نادرست - نادرست - درست  
 (۳) نادرست - درست - نادرست - درست

جغرافیا (۲)

- ۶۶- کدام مورد عبارت زیر را به درستی کامل می‌کند؟

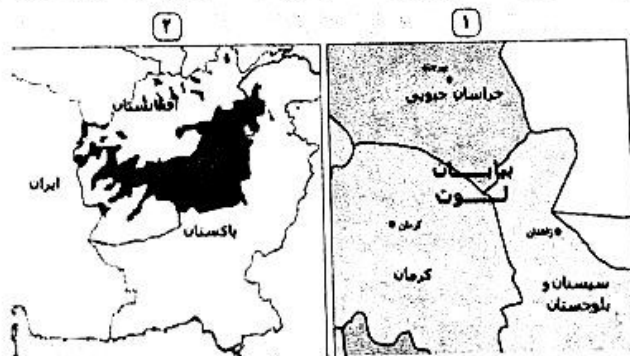
- «میان اجزا و پدیده‌های هر مکان، نوعی پیوستگی و هماهنگی وجود دارد .....»  
 (۱) که آن مکان را از سایر مکان‌ها متفاوت می‌سازد.  
 (۲) که درجه همگونی متفاوت نسبت به سایر مناطق در آن ایجاد می‌کند.  
 (۳) و جغرافی‌دان‌ها برای تعیین حدود آن مکان، یک یا چند معیار طبیعی را به کار می‌گیرند.  
 (۴) و جغرافی‌دان‌ها با بررسی این اجزا قادر به ناحیه‌بندی خواهند بود.

- ۶۷- با توجه به موارد زیر، کدام مورد درست است؟

الف: اداره برق سمنان از صفحه‌های خورشیدی استفاده می‌کند.

- ب: بالا رفتن قیمت برنج وارداتی آسیا نگرانی کشورهای واردکننده را در زمینه تغذیه مردم افزایش داده است.  
 (۱) مورد «الف» نشان‌دهنده آن است که نواحی به فعالیت‌های انسان‌ها شکل می‌دهند و مورد «ب» نشانگر آن است که نواحی تحت تأثیر تصمیم‌گیری‌های سیاسی حکومت‌هاست.  
 (۲) مورد «الف» درباره‌ی ایجاد نواحی توسط انسان‌هاست و مورد «ب» شکل‌دهی نواحی به فعالیت‌های انسان‌ها را بیان می‌کند.  
 (۳) مورد «الف» مربوط به شکل‌دهی نواحی به فعالیت‌های انسان‌هاست و مورد «ب» به رابطه و کنش متقابل نواحی با یکدیگر اشاره دارد.  
 (۴) مورد «الف» نمونه‌ای از تأثیر تصمیم‌گیری‌های سیاسی حکومت بر نواحی است و مورد «ب» در ارتباط با ایجاد نواحی توسط انسان‌هاست.

- ۶۸- با بررسی و مقایسه نواحی طبیعی و انسانی زیر، کدام مورد به مفهوم درستی اشاره دارد؟



- (۱) تعیین مرزهای دقیق نواحی دشوار است و در نواحی انسانی مانند نواحی زبانی و قومی تعیین مرز همانند نواحی طبیعی مثل نواحی خاک یا زیست‌بوم‌ها دشوار است.  
 (۲) قلمرو و وسعت نواحی متفاوت است و یک ناحیه می‌تواند بخشی از یک روستا، یک استان یا حداکثر یک کشور باشد.  
 (۳) در اثر فعالیت‌های انسانی یا عوامل طبیعی ممکن است ویژگی‌های خاص یک ناحیه از بین برود ولی وسعت آن تغییر نمی‌کند.  
 (۴) مرزهای سیاسی و اداری بر مبنای انتخاب و تصمیم‌گیری‌های انسان‌ها تعیین می‌شوند و مرزهای نواحی سیاسی و اداری معمولاً بر مرزهای نواحی طبیعی و انسانی منطبق نیستند.



۶۹- با توجه به عبارت «از دریافت نامساوی انرژی خورشید بر سطح زمین مناطق گرم، معتدل و سرد پدید می‌آید.» کدام گزینه به مفهوم درستی اشاره دارد؟

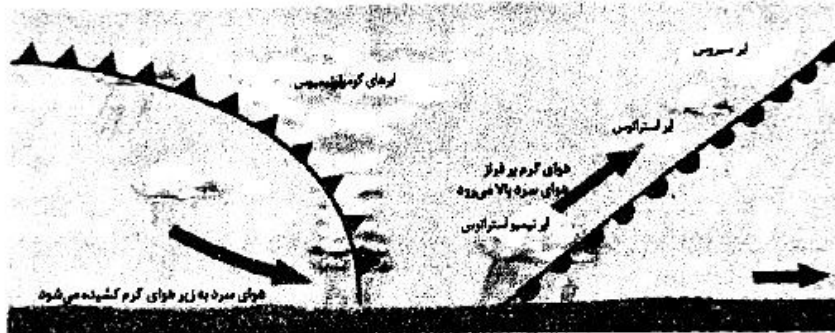
- ۱) مایل بودن محور زمین بر مدار گردش انتقالی آن به دور خودش موجب می‌شود که طی حرکت وضعی، فصول مختلف سال پدید آید.
- ۲) بیشتر بخش‌های زمین در مدت زمان مساوی انرژی یکسانی از خورشید دریافت می‌کنند و مایل بودن کره زمین موجب پدید آمدن این وضعیت می‌شود.
- ۳) مایل بودن محور قطب‌ها در زمین موجب می‌شود که اشعه خورشید به مناطق استوایی، مایل بتابد و زاویه تابش به سمت قطب عمود و نزدیک به عمود شود.
- ۴) مقدار انرژی خورشیدی که هر سانتی‌متر مربع از زمین در مناطق استوایی دریافت می‌کند، بسیار بیشتر از مقداری است که مناطق قطبی جذب می‌کنند.

۷۰- کدام گزینه متن را به درستی تکمیل می‌کند؟

«به‌طور معمول در عرض جغرافیایی  $60^\circ$  درجه از نظر فشار هوا می‌توان گفت که .....

- ۱) پراکنندگی کانون‌های فشار بر روی کره زمین، از عوامل مهم گردش عمومی هوا و تغییرات آب‌وهوای این ناحیه و تشکیل یک منطقه پرفشار است.
- ۲) هوای سرد شده در نواحی فوقانی استوا به سمت عرض‌های بالاتر حرکت می‌کند و تحت تأثیر نیروی کوریولیس دچار انحراف می‌شود.
- ۳) به دلیل زاویه مستقیم تابش و گرمای همیشگی یک کانون پرفشار ایجاد می‌شود قطب‌ها، بالعکس، به دلیل سردی فوق‌العاده هوا مراکز کم فشار هستند.
- ۴) به دلیل وسعت خشکی‌ها و وسعت آب‌ها تغییراتی در فشار مناطق بروز می‌کند.

۷۱- با توجه به شکل داده شده، کدام عبارت با آن مطابقت دارد؟



- ۱) جابه‌جایی توده‌های هوا بین کمربندهای فشار، موجب شکل‌گیری ابرهای مختلف در سطح کره زمین و تغییرات آب‌وهوایی می‌شود.
  - ۲) برخورد توده‌های هوا با یکدیگر، موجب ناپایداری هوا و در صورت دارا بودن رطوبت، موجب بارندگی می‌شود.
  - ۳) در مناطق استوایی، هر روز عصر باران‌های تند و رعد و برق مشاهده می‌شود.
  - ۴) حجم وسیعی از هوا که از نظر دما و رطوبت، در سطح افقی تا صدها کیلومتر ویژگی‌های یکسانی داشته باشد، جبهه‌هایی را تشکیل می‌دهد.
- ۷۲- به ترتیب موارد کدام گزینه، عبارت زیر را کامل می‌کند؟

«تصویر «الف» مربوط به بارندگی ..... و تصویر «ب» مربوط به بارندگی ..... است و وجه اشتراک‌شان این است که .....



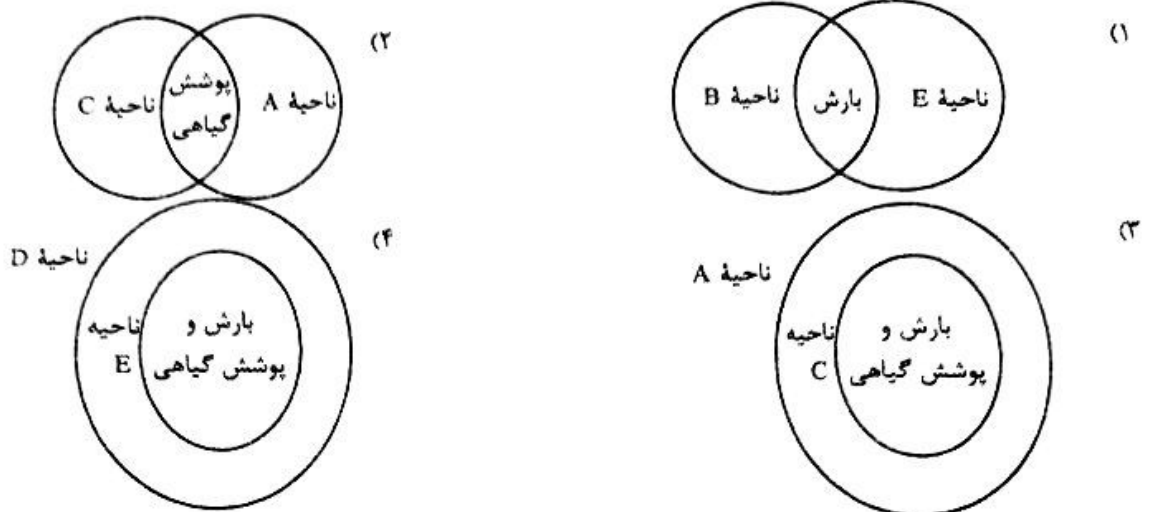
«الف»



«ب»

- ۱) سیکلونی - ناهموازی - در هر دو، توده هوا، با بالا رفتن، دمایشان کاهش می‌یابد و در نتیجه، بارندگی صورت می‌گیرد.
- ۲) همرفتی - کوهستانی - عامل بارش هر دو نوع، تشکیل ابر در محل برخورد توده‌های هوا و ایجاد بارش‌های پراکنده است.
- ۳) سیکلونی - ناهموازی - عامل بارش هر دو نوع، تشکیل ابر در محل برخورد توده‌های هوا و ایجاد بارش‌های پراکنده است.
- ۴) همرفتی - کوهستانی - در هر دو، دمای توده هوا، با بالا رفتن، کاهش می‌یابد و در نتیجه، بارندگی صورت می‌گیرد.

۷۳- با توجه به انواع نواحی آب‌وهوایی براساس طبقه‌بندی کوپن، کدام تناسب به‌درستی ترسیم شده است؟



۷۴- کدام یک از موارد زیر دربارهٔ بیابان‌های معتدله (۱) و بیابان‌های سرد (۲) درست است؟

- (۱) هر دو جزو بیابان‌هایی هستند که در نواحی مجاور رأس‌السرطان و رأس‌الجدی واقع شده‌اند.
- (۲) (۱) جزو بیابان‌های سرد و (۲) جزو بیابان‌های گرم است.
- (۳) (۱) جزو بیابان‌های گرم و (۲) جزو بیابان‌های سرد است.
- (۴) هر دو جزو بیابان‌هایی هستند که عمدتاً در عرض جغرافیایی بالا یا در ارتفاعات زیاد قرار دارند.

۷۵- کدام گزینه، تحلیل درستی از عبارت زیر ارائه داده است؟

«در یک موقعیت فرضی، فردی برای کوهنوردی، به یکی از کوهستان‌های اطراف محل زندگی‌اش می‌رود و در آنجا، پدیدهٔ جالبی را می‌بیند؛ دامنهٔ یک سمت کوه مرطوب و دامنهٔ سمت دیگر، خشک و بیابانی بود.»

- (۱) استقرار مرکز پرفشار، عامل مشترکی است که هم سبب بارش می‌شود و هم در عین حال، سبب به وجود آمدن مناطق بیابانی و خشک در کوهستان‌ها می‌گردد.
- (۲) در مناطق کوهستانی، علت اصلی به وجود آمدن بیابان، وجود مرکز پرفشار و صعود نکردن هواست اما گاهی شاهد بارش‌های پراکنده به‌صورت رگبار هستیم.
- (۳) عامل صعود یکی از عوامل بارندگی از نوع کوهستانی است و در عین حال، کوهستان می‌تواند به‌عنوان عامل دوری از منابع رطوبت سبب خشکی هوا و پیدایش منطقه بیابانی گردد.
- (۴) این فرد شاهد یک بیابان گرم در بخش دامنه خشک کوه بوده است که اغلب در عرض جغرافیایی بالا یا در ارتفاعات زیاد شکل می‌گیرند و بارش در آن‌ها ناچیز است.

فلسفه (۱)

۷۶- کدام گزینه پرسش فلسفی است؟

- (۱) علت ظهور سؤسپاتیان چه بود؟
- (۲) چرا انسان باید اصول اخلاقی را رعایت کند؟
- (۳) آیا در کره مریخ حیات و زندگی وجود دارد؟
- (۴) آیا فرضیه تحول داروین دربارهٔ پیدایش انسان، درست است؟

۷۷- کدام گزینه مراحل تفکر فلسفی را به‌درستی بیان کرده است؟

- (۱) ۱- روبه‌رو شدن با مسأله - ۲- طرح سوال - ۳- تفکر در اندوخته‌ها - ۴- رسیدن به پاسخ
- (۲) ۱- مواجهه با مسأله فلسفی - ۲- طرح پرسش فلسفی - ۳- تفکر در اندوخته‌ها - ۴- رسیدن به پاسخ فلسفی
- (۳) ۱- مواجهه با مسأله فلسفی - ۲- طرح پرسش فلسفی - ۳- تفکر در اندوخته‌های فلسفی - ۴- رسیدن به پاسخ
- (۴) ۱- روبه‌رو شدن با مسأله فلسفی - ۲- طرح سوال فلسفی - ۳- تفکر در اندوخته‌های فلسفی - ۴- رسیدن به پاسخ فلسفی



- ۷۸- نسبت تفکر با تفکر تجربی از میان نسبت‌های چهارگانه، نسبت ..... است.
- (۱) تساوی
  - (۲) عموم و خصوص من‌وجه
  - (۳) عموم و خصوص مطلق است به گونه‌ای که تفکر اعم از تفکر تجربی
  - (۴) عموم و خصوص مطلق است به گونه‌ای که تفکر تجربی، اعم از تفکر
- ۷۹- به ترتیب تفکر عمیق دربارهٔ مسائل پیچیدهٔ ریاضی، مسائل پیچیدهٔ علوم تجربی و مسائل پیچیدهٔ فلسفی، هر کدام مربوط به کدام یک از مراتب تفکر است؟
- (۱) فطرت اول - فطرت اول - فطرت اول
  - (۲) فطرت اول - فطرت اول - فطرت ثانی
  - (۳) فطرت ثانی - فطرت ثانی - فطرت ثانی
  - (۴) فطرت ثانی - فطرت اول - فطرت ثانی
- ۸۰- کدام گزینه، گام‌های مسیر درست تفکر فلسفی را به درستی بیان کرده است؟
- (۱) ۱- جستجوی پاسخ برای سوالات ۲- آگاهی از مجهولات و ندانسته‌های خود ۳- ارائه استدلال صحیح ۴- داشتن معیار برای پذیرش پاسخ
  - (۲) ۱- داشتن معیار برای پذیرش پاسخ ۲- آگاهی از مجهولات و ندانسته‌های خود ۳- جستجوی پاسخ برای سوالات ۴- ارائه استدلال صحیح
  - (۳) ۱- آگاهی از مجهولات و ندانسته‌های خود ۲- داشتن معیار برای پذیرش پاسخ ۳- جستجوی پاسخ برای سوالات ۴- ارائه استدلال صحیح
  - (۴) ۱- آگاهی از مجهولات و ندانسته‌های خود ۲- جستجوی پاسخ برای سوالات ۳- ارائه استدلال صحیح ۴- داشتن معیار برای پذیرش پاسخ
- ۸۱- کدام گزینه، مربوط به بخش اصلی و ریشه‌ای فلسفه است؟
- (۱) تاریخ انسان از قانونمندی خاصی پیروی می‌کند.
  - (۲) راه‌های مختلفی برای شناخت جهان وجود دارد.
  - (۳) انسان ذاتاً به زندگی اجتماعی گرایش دارد.
  - (۴) برخی از فضایل اخلاقی ذاتاً ارزشمند هستند.
- ۸۲- بخش اصلی و ریشه‌ای فلسفه، خود به دو بخش ..... تقسیم می‌شود و از ..... می‌توان به ستون فلسفه اشاره کرد.
- (۱) فلسفه نظری و عملی - فلسفه محض
  - (۲) وجودشناسی و شناخت‌شناسی - فلسفه محض
  - (۳) فلسفه نظری و عملی - فلسفه مضاف
  - (۴) وجودشناسی و شناخت‌شناسی - فلسفه مضاف
- ۸۳- کدام گزینه «درست» است؟
- (۱) هستی‌شناسی یکی از شاخه‌های مهم فلسفه است.
  - (۲) معرفت‌شناسی یکی از شاخه‌های مهم فلسفه است.
  - (۳) بخش اصلی فلسفه با علوم از طریق فلسفه‌های مضاف ارتباط پیدا می‌کند.
  - (۴) بخش اصلی فلسفه، هم شامل فلسفهٔ اولی می‌شود و هم شاخه‌های فلسفه.
- ۸۴- کدام گزینه «درست» است؟
- (۱) آنچه در علوم پذیرفته می‌شود، اساس و شالودهٔ نظریات بخش اصلی فلسفه قرار می‌گیرد.
  - (۲) آنچه در علوم پذیرفته می‌شود، اساس و شالودهٔ نظریات فلسفهٔ مضاف قرار می‌گیرد.
  - (۳) آنچه در فلسفهٔ مضاف پذیرفته می‌شود، اساس و شالودهٔ نظریات علوم قرار می‌گیرد.
  - (۴) آنچه در فلسفهٔ مضاف پذیرفته می‌شود، اساس و شالودهٔ نظریات بخش اصلی فلسفه قرار می‌گیرد.
- ۸۵- کدام گزینه در فلسفهٔ مضاف بررسی می‌شود؟
- (۱) هر معلولی علتی دارد.
  - (۲) آیا اصالت با فرد است یا جامعه؟
  - (۳) آب در صد درجه حرارت می‌جوشد.
  - (۴) هستی فقط منحصر به این جهان مادی نیست.
- ۸۶- کدام گزینه استقلال در اندیشه را به درستی بیان می‌کند؟
- (۱) مخالفت با باورهای عموم مردم و رهایی از عادت‌های ناپسند
  - (۲) اندیشیدن بدون توجه و اتکا به افکار دیگران
  - (۳) پایبندی به سنت‌ها و باورهایی که از جامعه و گذشتگان رسیده است.
  - (۴) شناخت و بررسی هر اندیشه‌ای تا حد امکان و انتخاب منطقی‌ترین آن‌ها.
- ۸۷- کدام گزینه «درست» است؟
- (۱) برخی از آدم‌ها به طور کلی به اموری مانند حقیقت انسان و جهان نمی‌اندیشند.
  - (۲) اهدافی که انسان‌ها برای خود تعیین می‌کنند، طرز باورهای آن‌ها را شکل می‌دهد.
  - (۳) اهدافی که انسان‌ها برای خود تعیین می‌کنند، عقیده و طرز فکر آن‌ها را شکل می‌دهد.
  - (۴) همهٔ انسان‌ها بدون استثنا دارای باورهایی بنیادین هستند که با آن باورها زندگی می‌کنند.

۸۸- کدام مورد به زندگی انسان رنگ و معنا می‌دهد؟

- (۱) باورهایی که از دلایل آنها با خیر هستیم و تقلیدی نیستند.
- (۲) تصمیم‌هایی که می‌گیریم و عمل می‌کنیم و تقلیدی نیستند.
- (۳) باورهایی که از دلایل آنها با خیر نیستیم و تقلیدی‌اند.
- (۴) باورهایی که درباره جهان و انسان و عدالت و ... داریم.

۸۹- کدام گزینه نادرست است؟

- (۱) تمثیل غار افلاطون در کتاب جمهوری افلاطون آمده است.
- (۲) تمثیل غار افلاطون، انسان را به سمت آزادی حقیقی هدایت می‌کند.
- (۳) در تمثیل غار افلاطون، زندانیان انتهای غار امکان رهایی از بند و زنجیر دارند.
- (۴) زندانیان تمثیل غار افلاطون، سایه‌های افتاده روی دیواره انتهای غار را اشیای حقیقی می‌دانند.

۹۰- کدام گزینه نادرست است؟

- (۱) دوری از مفالطه‌ها یکی از آثار و فایده‌های تفکر فلسفی است.
- (۲) فیلسوف واقعی، تابع برهان و استدلال است، نه تابع افراد و اشخاص.
- (۳) بعضی از مردم در مسائل بنیادین فلسفی نمی‌اندیشند و نظری ندارند.
- (۴) اندیشیدن فیلسوفانه، تامل کردن درباره باورهای مربوط به زندگی است.

### روان‌شناسی

۹۱- به ترتیب هریک از عبارات‌های زیر، به کدام حوزه رشدی مربوط می‌شود؟

- مهرداد مادرش را مجبور می‌کند که بگذارد به تنهایی در خانه بماند.
  - زهرا به محمد می‌گوید دخترها باید با هم و پسرها با هم بازی کنند.
  - عیثرا به خواهرش می‌گوید که باید به پدر و مادر، چون بزرگ‌تر هستند، احترام بگذاری.
- (۱) شناختی - اجتماعی - اجتماعی  
(۲) هیجانی - شناختی - درک اخلاقی  
(۳) هیجانی - اجتماعی - درک اخلاقی  
(۴) شناختی - شناختی - اجتماعی

۹۲- حدود دامنه سنی هریک از عبارات‌های زیر براساس نظر اسلام کدام است؟

- مادر حسین، برای خرید لوازم‌التحریر از او نظر خواهی می‌کند.
- الهام به معلمش می‌گوید که خواهرش در سنی است که باید بدون قانون خاصی در بازی و زندگی، آزاد و صاحب‌اختیار باشد.

• احسان معتقد است که باید به برادرش ادب و متانت را بیاموزد و از او بخواهد به خوبی‌ها روی آورد.

- (۱) ۱۲ سالگی - ۱۵ سالگی - ۱۷ سالگی  
(۲) ۱۶ سالگی - ۶ سالگی - ۱۰ سالگی  
(۳) ۱۶ سالگی - ۱۵ سالگی - ۱۷ سالگی  
(۴) ۱۲ سالگی - ۶ سالگی - ۱۰ سالگی

۹۳- کدام عبارت زیر به دوره نوجوانی مربوط نمی‌شود؟

- (۱) صدا در این سن دورگه می‌شود و برخی دچار بروز جوش می‌شوند.
- (۲) نوجوان در برخورد با موضوعات از احتمال‌های مختلف بهره می‌برد.
- (۳) به‌طور مثال یک نوجوان کیفیت لباس را در نوع جنس و طرح آن می‌داند.
- (۴) نوجوان قادر به ظرفیت‌سازی حافظه خود نیست.

۹۴- درستی یا نادرستی هریک از عبارات‌های زیر کدام است؟

- عبارت «من انسان مسئولیت‌پذیر و وظیفه‌شناسی هستم»، مربوط به رشد اجتماعی است.
- عضویت در گروه بسیج مسجد، نشانگر حوزه رشد درک اخلاقی است.
- حساسیت زیاد نسبت به انتقاد اطرافیان، نتیجه تغییرات فیزیولوژیک نوجوانی است.
- ارتباط بیشتر نوجوانان با همسالان خود، نشانگر رشد اجتماعی است.

- (۱) درست - درست - نادرست  
(۲) نادرست - نادرست - درست  
(۳) نادرست - نادرست - نادرست  
(۴) درست - درست - نادرست



۹۵- کدام بیت زیر از نظر عوامل مؤثر بر رشد، با بقیه متفاوت است؟

- (۱) روبه از تقویت شوکت تو شیردل است
- (۲) خاک را زنده کند تربیت باد بهار
- (۳) آن کس که در حقیقت ذاتش خلوص نیست
- (۴) خوی بد در ذات تو اصلی نبود
- (۱) پشه از تربیت همت تو پیل تن است
- (۲) سنگ باشد که دلش زنده نگردد به نسیم
- (۳) علامه هم شود اگر، آدم نمی‌شود
- (۴) کز بد اصلی نیاید جز جحود

۹۶- اگر «زهرا و زهره دوقلو باشند»، همچنین «فاطمه و رضا نیز دوقلو باشند»، کدام عبارت در مورد آن‌ها درست است؟

- (۱) فاطمه و رضا از یک تخمک هستند.
- (۲) زهرا و زهره نمی‌توانند دو تخمکی باشند.
- (۳) فاطمه و رضا نمی‌توانند ناهمسان نباشند.
- (۴) ویژگی‌های وراثتی فاطمه و رضا یکسان است.

۹۷- به ترتیب درستی یا نادرستی هر یک از عبارات‌های زیر کدام است؟

- کودکان برخلاف نوجوانان قادر به تغییر جهت تفکر لحظه‌به‌لحظه هستند.
  - اینکه نوجوان چهره خود را بپسندد، یعنی ویژگی جسمی هویت خود را قبول کرده است.
  - هر شناختی به اخلاق منجر می‌شود.
  - توصیه «در حضور دیگران نباید از نوجوان عیب‌جویی شود»، به ویژگی آرمان‌گرایی آنان مربوط می‌شود.
- (۱) درست - درست - نادرست
  - (۲) نادرست - درست - نادرست
  - (۳) نادرست - نادرست - درست
  - (۴) درست - نادرست - نادرست

۹۸- به ترتیب دامنه سنی هر یک از عبارات‌های زیر کدام است؟

- رها می‌تواند از وضعیت نشسته خود، بلند شود.
  - سارا در اتاق بازی در کنار دوستانش نشسته ولی با عروسک‌هایش بازی می‌کند.
  - احسان به تازگی متوجه رویش موی صورت خود شده است.
  - محسن تا یک فرد ناآشنا را می‌بیند از او می‌ترسد.
- (۱) ۱۰ ماهگی - ۳ سالگی - ۱۵ سالگی - ۷ ماهگی
  - (۲) ۱۴ ماهگی - ۲ سالگی - ۱۱ سالگی - ۸ ماهگی
  - (۳) ۷ ماهگی - ۵ سالگی - ۱۷ سالگی - ۱۰ ماهگی
  - (۴) ۹ ماهگی - ۶ سالگی - ۱۰ سالگی - ۵ ماهگی

۹۹- کدام پردازش زیر به فردی که ۱۷ ساله است، مربوط می‌شود؟

- (۱) کیوان براساس سبزه اسباب‌بازی آن را خریداری می‌کند.
- (۲) رضا کلکسیون از عطرها را جمع می‌کند.
- (۳) احسان معتقد است که بسته‌بندی ظاهری کادو از محتویات داخلش مهم‌تر است.
- (۴) عرفان کارایی و دوام دوچرخه را در خرید بررسی می‌کند.

۱۰۰- به ترتیب هر یک از عبارات‌های زیر، به کدام نوع «خود» مربوط می‌شود؟

- میترا می‌خواهد پزشک شود.
  - حسین آشپز است.
  - زهرا دوست دارد که دو فرزند داشته باشد.
  - احسان از خلاقیت متوسطی بهره‌مند است.
- (۱) خودآرمانی - خود واقعی - خودآرمانی - خود واقعی
  - (۲) خود واقعی - خودآرمانی - خود واقعی - خودآرمانی
  - (۳) خودآرمانی - خود واقعی - خود واقعی - خودآرمانی
  - (۴) خود واقعی - خودآرمانی - خود واقعی - خودآرمانی

۱۰۱- اگر محققى بخواهد دومین هدف روان‌شناسی را در رابطه با استرس نوجوانان بررسی کند، کدام عبارت زیر معرف آن است؟

- (۱) باید ویژگی‌های نوجوانان استرسی را بیان کند.
- (۲) باید علل استرس نوجوانان را شناسایی کند.
- (۳) باید وضعیت دانش‌آموزان استرسی را در آینده پیش‌بینی کند.
- (۴) باید برای کاهش استرس، راهکار ارائه دهد.

۱۰۲- کدام عبارت زیر درست نیست؟

- (۱) عبارت «افسردگی نمره‌ای است که از آزمون افسردگی یک به دست می‌آید» تعریف عملیاتی محسوب می‌شود.
- (۲) فقط دانشمندان با مسئله مواجه می‌شوند و مواجهه آن‌ها منظم و باقاعده است.
- (۳) آینده‌نگری، شناخت محسوب می‌شود، نه رفتار.
- (۴) در روش علمی، همواره به دنبال جست‌وجوی چیزی هستیم.

- ۱۰۳- به ترتیب برای هر یک از عبارات‌های زیر کدام روش جمع‌آوری اطلاعات مناسب‌تر است؟
- بخواهیم علت پرخاشگری اخیر معلم یک مدرسه را بدانیم.
  - علاقه یا عدم علاقه به استفاده از محصول خاصی را در عده زیادی از مراجعه‌کنندگان به یک فروشگاه بدانیم.
  - ویژگی‌های کودک دارای اختلال اتیسم را در یک مدرسه مورد بررسی قرار دهیم.
- (۱) پرسش‌نامه - پرسش‌نامه - پرسش‌نامه  
 (۲) پرسش‌نامه - مصاحبه - پرسش‌نامه  
 (۳) مصاحبه - پرسش‌نامه - مشاهده  
 (۴) مصاحبه - مصاحبه - آزمون
- ۱۰۴- ترکیب «شناخت عالی - شناخت پایه - شناخت عالی»، در کدام گزینه زیر به کار رفته است؟
- (۱) تصمیم‌گیری - ادراک - حل مسئله  
 (۲) توجه - ادراک - حافظه  
 (۳) قضاوت - استدلال - حل مسئله  
 (۴) حافظه - تصمیم‌گیری - توجه
- ۱۰۵- اگر تأیید شده باشد که «عدم استراحت به میزان کافی با کاهش طول عمر» ارتباط دارد، مرحله قبلی این مفهوم و گزاره علمی کدام است؟
- (۱) چه رابطه‌ای بین میزان استراحت و طول عمر وجود دارد.  
 (۲) قانونی وجود دارد که می‌گوید اگر به میزان کافی استراحت نکنیم، طول عمرمان کاهش می‌یابد.  
 (۳) بین میزان استراحت و طول عمر رابطه وجود دارد.  
 (۴) نظریه‌های مربوط به اختلال خواب، به توضیح ساعات استراحت بر طول عمر می‌پردازند.

عربی (۲)

■ عَيْنِ الْأَنْسَبِ لِلْجَوَابِ عَنِ التَّرْجَمَةِ أَوْ الْمَفْهُومِ مِنْ أَوْ إِلَى الْقَرِيْبَةِ:

- ۱۰۶- إِيَّاكَ وَ مَصَادَقَةَ الْأَحْمَقِ، فَإِنَّهُ يُرِيدُ أَنْ يَنْفَعَكَ فَيُضْرِكُ:
- (۱) از دوستی با احمق بهره‌یز، زیرا او می‌خواهد به تو سود برساند؛ پس به تو ضرر می‌رساند.  
 (۲) تو نباید با احمق دوستی کنی، برای اینکه او به جای سود، زیان به تو وارد می‌کند.  
 (۳) از انسان نادان دوری کن، چه او خواهان منفعت تو است ولی به تو زیان می‌رساند.  
 (۴) از دوستی با احمق دوری کن، زیرا او خواست به تو سود برساند؛ پس به تو ضرر رساند.
- ۱۰۷- لَا أَرْضَى أَنْ أَسْتَبَ مِنْ سَخَطِنِي، وَ بِحَلْمِي أَرْضِي اللَّهَ:
- (۱) دشنام دادن به کسی که مرا خشمگین کرده، خشنودم نمی‌کند، و بردباری ام خدا را راضی می‌نماید.  
 (۲) دشنام دادن کسی که مرا عصبانی کرده است، مرا راضی نمی‌کند، و خداوند از بردباریم راضی می‌شود.  
 (۳) رضایت نمی‌دهم که دشنام دهیم به کسی که ما را عصبانی کرده، و خداوند از بردباریم خشنود می‌گردد.  
 (۴) راضی نمی‌شوم به کسی که مرا خشمگین کرده است، دشنام دهم، و با شکیبایی‌ام خدا را خشنود می‌سازم.
- ۱۰۸- تَقْشَاءُ الْغَدَاةَ أَنْ تُمَرَّزَ عَلَيْكَ الْعَيْشَ عِزَّ التَّفْرِيقِ بَيْنَ صَفُوفِكُمْ:
- (۱) دشمن قصد دارد که با پراکنده کردن شما زندگی را بر شما سخت کند.  
 (۲) دشمنان می‌خواهند که از طریق پراکندن بین صفوف‌تان زندگی را بر شما تلخ کنند.  
 (۳) مزدوران قصد تفرقه بین صفوف شما دارند تا زندگی‌تان را تلخ کنند.  
 (۴) دشمنان می‌خواهند که زندگی‌تان را با تفرقه افکندن در صفوف شما تلخ کنند.
- ۱۰۹- عَيْنِ الصَّحِيحِ:
- (۱) كُنْتُ أَوْصِلُ غَدَاتِي إِلَى عَشِيَّتِي بِصَعُوبَةٍ: به سختی روزم را به شبنم می‌رساندم.  
 (۲) يَصْفُونَ كُلَّ مَلِيحٍ كَمَا يُحِبُّ مَحْبُوبُهُمْ: هر با نمکی را وصف می‌کنند همانطور که محبوبشان را دوست می‌دارند.  
 (۳) نَنُوقُ كَاسًا مِنَ الْكِرَامَةِ إِنْ نَحْمَلُ صَعُوبَاتِ الْحَقِّ: جامی از کرامت نوشیدیم تا سختی‌های حق را تحمل کنیم.  
 (۴) يَشْكُو مِنْ آلامِهِ إِلَى الطَّائِرِ حَيْثُ يَنْوَحُ فِي عُشِّهِ: از دردهایش به پرنده شکایت می‌کند تا جایی که در لانه‌اش شیون سر داد.



## ۱۱۰- عین الخطأ:

- (۱) دموع عینی علامه لصعوبة فراقك: اشک‌های چشمم، نشانه‌ای برای دشواری دوری تو است.
- (۲) كونوا مُعِينِينَ على البرِّ و الإحسان: بر نیکی و نیکی کردن یاریگر باشید.
- (۳) تواضعُ أمام الأکابر و لا تتکَبَّرُ على النَّاسِ: در برابر بزرگ‌تران متواضع باش و بر مردم تکبر نوز.
- (۴) يا بُنَيَّ، اتَّخِذْ أَلْفَ صَدِيقٍ و لا تَتَّخِذْ عَدُوًّا وَاحِدًا: ای دل‌بندم! صد دوست بگیر یک دشمن نگیر.

## ۱۱۱- عین الصحیح فی المفردات:

(۱) العداوة = الأعداء

(۲) رجا ≠ یتمن

(۳) القلوات: مفرده «الفلوة»

(۴) خَلَّ ≠ نَزَلَ

## ۱۱۲- عین الخطأ:

(۱) الَّذِي يُفْتَشُ حَقَائِبَ الْمَسَافِرِينَ: الشَّرْطِيُّ

(۲) من يحافظ على مكان: الحارس

(۳) الحيوانُ الَّذِي يَصْنَعُ وَكْنَةً فِي جِدَارِ بَيْتٍ قَدِيمٍ: الخفاش

(۴) زينةٌ من الذهب أو الفضة في يد المرأة: الفُستَنة

## ۱۱۳- «دوست راستگو ما را در عیب‌هایمان نصیحت می‌کند و ما را به خودش بر می‌گزیند» بالعربیة:

(۱) الصَّدِيقُ الصَّدُوقُ يَنْصَحُنَا فِي عَيْبِنَا و يُؤْتِرُنَا عَلَيَّ نَفْسَهَا.

(۲) الصَّدِيقُ الصَّدُوقُ تَنْصَحُنَا فِي عَيْبِنَا و يُؤْتِرُنَا عَلَيَّ نَفْسِهِ.

(۳) الصَّدِيقُ الصَّدُوقُ يَنْصَحُنَا فِي عَيْبِنَا و يُؤْتِرُنَا عَلَيَّ نَفْسِهِ.

(۴) الصَّدِيقُ الصَّدُوقُ كَانَ يَنْصَحُنَا فِي عَيْبِنَا و يُؤْتِرُ عَلَيَّ نَفْسِهِ.

## ۱۱۴- {مَنْ جَرَّبَ الْمُجَرَّبَ حَلَّتْ بِهِ الدَّمَامَةُ} هذه العبارة تقول:

(۱) توبه گرم، مرگ است.

(۲) سگ زرد برادر شغال است.

(۳) مار گزیده از ریسمان سیاه و سفید می‌ترسد.

(۴) آزموده را آزمودن خطاست.

## ۱۱۵- عین الصحیح فی ضبط الحركات.

(۱) هُنَاكَ مُلَمَعَاتٌ مِنْ لِسَانِ الْغَيْبِ وَ سَعْدِي الشِّيرَازِي.

(۲) إِنِّي رَأَيْتُ ذَهْرًا مِنْ هَجْرِكَ الْقِيَامَةَ.

(۳) مَثَلِ الْمَصَانِعِ زَكْبًا تَهِيمٌ فِي الْقَلَوَاتِ.

(۴) وَ قَدْ نَفَّسُ عَيْنُ الْحَيَاةِ فِي الظُّلُمَاتِ.

۱۱۶- {من بَعَثْنَا مِنْ مَرْقَدْنَا هَذَا مَا وَعَدَ الرَّحْمَنُ وَ صَدَقَ الْمُرْسَلُونَ} عَيْنِ الْخَطَا فِي التَّحْلِيلِ الصَّرْفِيِّ وَالْإِعْرَابِ:

- (۱) من: اسمُ الإستفهامِ - مَبْنِيٌّ / مبتدأ و مرفوع.
  - (۲) مَرْقَدٌ: اسمُ المكانِ - مُعْرَبٌ / جَارٌ و مجرور.
  - (۳) الْمُرْسَلُونَ: اسمُ المفعولِ - مُعْرَبٌ / فاعل و مرفوع.
  - (۴) ما: اسمُ الموصولِ - مَبْنِيٌّ / مبتدأ و مرفوع.
- ۱۱۷- في أيِّ عِبَارَةٍ يَكُونُ اسْمُ الْمِبَالِغَةِ مُضَافًا إِلَيْهِ؟
- (۱) هَذَا خَبِيرٌ يَعْمَلُ فِي الْمَخْبِزِ مِنَ الصَّبَاحِ حَتَّى الْعِشَاءِ.
  - (۲) مَنْ لَا يَسْتَطِيعُ أَنْ يَعِزَّمَ سَرِيعًا فَهُوَ شَكَاكٌ.
  - (۳) أَنْتَ غَفَّازٌ كُلُّ خَطَاءٍ وَ مُذْنِبٍ؛ فَاعْفِرْ لِي يَا سَرِيعَ الرِّضَاءِ.
  - (۴) {أَنْزَلَ اللَّهُ سَكِينَتَهُ عَلَى رَسُولِهِ وَ عَلَى الْمُؤْمِنِينَ}.

۱۱۸- عَيْنِ جَوَاباً لَيْسَ اسْمُ الْفَاعِلِ فِيهِ:

- (۱) مَضَى الزَّمَانُ وَ قَلْبِي يَقُولُ إِنَّكَ آتٍ.
  - (۲) أُحِبُّنِي فَجَرُونِي كَمَا تَشَاءُ عُدَاتِي.
  - (۳) أَخَافُ مِنْكَ وَ أَرْجُو الْمُصَادَقَةَ مَعَكَ.
  - (۴) فَكَمْ تَمَرَّرَ عَيْشِي وَ أَنْتَ حَامِلُ شَهِيدٍ.
- ۱۱۹- في أيِّ جَوَابٍ مَا جَاءَ اسْمُ الْمِبَالِغَةِ أَوْ فِعْلٌ مُتَعَدٌّ:
- (۱) الزَّكْبُ جَمَاعَةٌ مِنَ الْمُسَافِرِينَ يُسَافِرُونَ عَلَى الدَّوَابِّ.
  - (۲) يَكُونُ الْعَلَامَةُ دِهْخَدًا مُؤَلَّفَ أَكْبَرِ مُعْجَمِ فَارِسِيٍّ.
  - (۳) قَالَ رَبُّ الْعَالَمِينَ فِي كِتَابِهِ: {أَلَمْ يَعْلَمْ بِأَنَّ اللَّهَ يَرَى؟}
  - (۴) عِنْدَمَا نَزَلْتُ مِنْ سَيَّارَتِي ، اسْتَعَاثَ فَقِيرٌ مِنِّي.
- ۱۲۰- عَيْنِ مَا فِيهِ اسْمُ الْفَاعِلِ وَ اسْمُ الْمَفْعُولِ مَعًا:

- (۱) الْمُعَلِّمُ وَ الْمُتَدَرِّبُ بِمَعْنَى وَاحِدٍ؛ هُمَا يُدْرَسَانِ فِي الْمَدْرَسَةِ.
- (۲) يَا بُنَيَّ أَقِمِ الصَّلَاةَ وَ أْمُرْ بِالْمَعْرُوفِ وَ أَنْهَ عَنِ الْمُنْكَرِ.
- (۳) هَوْلَاءِ الشُّعْرَاءُ كَانُوا يَعِيشُونَ فِي عَصْرِ مَحْمُودِ الْقَزْنََوِيِّ.
- (۴) الْإِمَامُ الْبَاقِرُ (ع): {عَالِمٌ يُنْتَفَعُ بِعِلْمِهِ خَيْرٌ مِنْ أَلْفِ عَابِدٍ}.

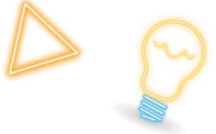
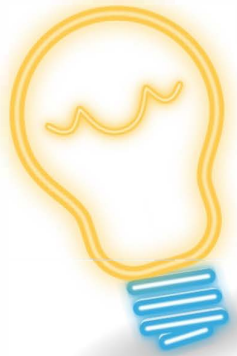


دانلود رایگان تمام آزمون های آزمایشی

در کانال تلگرام ما :

# آزمونها آزمایشی

[t.me/Azmoonha\\_Azmayeshi](https://t.me/Azmoonha_Azmayeshi)



شرکت تعاونی خدمات آموزشی کارکنان سازمان سنجش آموزش کشور



join us ...



آزمون ۴ از ۱۲



شرکت تعاونی خدمات آموزشی کارکنان  
سازمان سنجش آموزش کشور

اگر دانشگاه اصلاح شود مملکت اصلاح می شود.  
امام خمینی (ره)

# پاسخ تشریحی آزمون آزمایشی سنجش یازدهم - مرحله دوم (۱۴۰۳/۰۸/۱۸)

## ادبیات و علوم انسانی (یازدهم)

کارنامه آزمون، عصر روز برگزاری آن از طریق سایت اینترنتی زیر قابل مشاهده می باشد:

[www.sanjeshserv.ir](http://www.sanjeshserv.ir)

### مدیران، مشاوران و دبیران محترم دبیرستانها و مراکز آموزشی

به منظور فراهم نمودن زمینه ارتباط مستقیم مدیران، مشاوران و دبیران محترم دبیرستانها و مراکز آموزشی همکار در امر آزمونهای آزمایشی سنجش و بهره مندی از نظرات ارزشمند شما عزیزان در خصوص این آزمونها، آدرس پست الکترونیکی [test@sanjeshserv.com](mailto:test@sanjeshserv.com) معرفی می گردد. از شما عزیزان دعوت می شود، دیدگاههای ارزشمند خود را از طریق آدرس فوق با مدیر تولیدات علمی و آموزشی این مجموعه در میان بگذارید.

[@sanjesheducationgroup](https://www.instagram.com/sanjesheducationgroup)

[@sanjeshserv](https://www.instagram.com/sanjeshserv)

کانالهای ارتباطی:

ویژه پیاپی یازدهم



ریاضی و آمار (۲)

۱. گزینه ۳ درست است.

می‌دانیم مربع هر عدد فرد، همواره عددی فرد است. مثلاً ۳ عددی فرد است و مربع آن یعنی عدد ۹ نیز فرد است ( $3^2 = 9$ ).  
از طرفی می‌دانیم فارابی معلم ثانی است. بنابراین گزاره p نادرست و گزاره q درست است.  
بررسی گزینه‌ها:

با توجه به ارزش گزاره‌ها و خصلت‌های روابط عطفی، فصلی، شرطی و دو شرطی، ارزش گزاره‌های مرکب را مشخص می‌کنیم.  
(۱) درست است.

$$((p \Rightarrow \sim r) \wedge q) \equiv ((F \Rightarrow \sim r) \wedge T) \equiv (T \wedge T) \equiv T$$

(۲) درست است.

$$(\sim (q \Leftrightarrow p) \vee (r \wedge q)) \equiv (\sim (\underbrace{T \Leftrightarrow F}_F) \vee (\underbrace{r \wedge T}_r)) \equiv$$

$$(\sim F \vee r) \equiv (T \vee r) \equiv T$$

(۳) نادرست است.

تذکره: بدون توجه به ارزش گزاره r، ترکیب فصلی ( $r \vee \sim r$ ) همواره درست است.

$$((r \vee \sim r) \Rightarrow p) \equiv (T \Rightarrow F) \equiv F$$

(۴) درست است.

$$((p \wedge \sim r) \Leftrightarrow \sim q) \equiv ((F \wedge \sim r) \Leftrightarrow F) \equiv (F \Leftrightarrow F) \equiv T$$

ارزش گزاره مرکب گزینه ۳ با ارزش بقیه گزاره‌ها متفاوت است.

۲. گزینه ۴ درست است.

بررسی گزاره‌ها:

$$((p \wedge q) \vee (\sim p \wedge q)) \equiv ((p \vee \sim p) \wedge q) \equiv (T \wedge q) \equiv q$$

(۱) هم‌ارزی برقرار نیست.

(۲) هم‌ارزی برقرار نیست.

$$((p \Rightarrow q) \wedge (p \Rightarrow \sim q)) \equiv ((\sim p \vee q) \wedge (\sim p \vee \sim q)) \equiv$$

$$(\sim p \vee (q \wedge \sim q)) \equiv (\sim p \vee F) \equiv \sim p$$

(۳) هم‌ارزی برقرار نیست. گزاره‌های ( $p \Rightarrow q$ ) و ( $p \wedge \sim q$ ) نقیض یکدیگر هستند.

$$((p \wedge \sim q) \Leftrightarrow (p \Rightarrow q)) \equiv (\underbrace{\sim (p \Rightarrow q)}_{\sim s} \Leftrightarrow \underbrace{(p \Rightarrow q)}_s) \equiv F$$

(۴) هم‌ارزی برقرار است. گزاره‌های ( $p \Rightarrow q$ ) و ( $\sim p \vee q$ ) با یکدیگر هم‌ارزند.

$$(\sim p \vee q) \wedge ((p \Rightarrow q) \vee r) \equiv (p \Rightarrow q) \wedge ((p \Rightarrow q) \vee r) \stackrel{\text{جذب}}{\equiv} (p \Rightarrow q) \equiv (\sim q \Rightarrow \sim p)$$

هم‌ارزی ( $p \Rightarrow q \equiv (\sim q \Rightarrow \sim p)$ ) به نام عکس نقیض گزاره شرطی همواره برقرار است.

۳. گزینه ۱ درست است.

بررسی عبارات:

الف) درست است.

$$\left(\frac{x}{2}\right)^2 = \frac{x^2}{4} \quad \text{مجذور نصف عددی:}$$

$$\frac{x}{2} \quad \text{نصف عددی:}$$

$$\frac{1}{3}(2x) = \frac{2x}{3} \quad \text{ثلث دو برابر آن عدد:}$$

$$\frac{x^2}{4} = \frac{2}{3}x + 10$$

عبارت را به صورت نماد ریاضی بازنویسی می‌کنیم:

(ب) نادرست است.

مجموع سه برابر عددی با ۵:  $3X + 5$  تفاضل همان عدد از  $7 - X$

$$3X + 5 = 7 - X$$

عبارت را به صورت نماد ریاضی بازنویسی می‌کنیم:

(پ) نادرست است. به صورت زیر درست است:

$$x^r + y^r > (x + y)^r$$

دقت کنید، به ازای هر  $X$  و  $Y$ ، تساوی  $(x + y)^2 = x^2 + y^2$  برقرار نیست.

(ت) نادرست است.

عددی غیرصفر:  $X$  معکوس عدد:  $\frac{1}{X}$  قرینه  $X$ :  $-X$

$$-X + \frac{1}{X} = \frac{3}{4}$$

عبارت را به صورت نماد ریاضی بازنویسی می‌کنیم:

فقط یک عبارت به درستی به صورت نماد ریاضی نوشته شده است.

۴. گزینه ۳ درست است.

پیکربندی قیاس استثنایی به صورت‌های زیر درست است.

حالت وضع مقدم:

مقدمه ۱: اگر (الف) آنگاه (ب)

مقدمه ۲: (الف)

نتیجه: (ب)

حالت رفع تالی: (براساس هم‌ارزی  $p \Rightarrow q \equiv \sim q \Rightarrow \sim p$ )

مقدمه ۱: اگر (الف) آنگاه (ب)

مقدمه ۲: نقیض (ب)

نتیجه: نقیض (الف)

استفاده نادرست از قیاس استثنایی به صورت زیر را مغالطه می‌نامند.

مقدمه ۱: اگر (الف) آنگاه (ب)

مقدمه ۲: (ب)

نتیجه: (الف)

بررسی گزینه‌ها:

(۱) قیاس استثنایی است. وضع مقدم

(۲) قیاس استثنایی است. رفع تالی

(۳) قیاس استثنایی نیست. مغالطه است.

(۴) قیاس استثنایی است. وضع مقدم.

۵. گزینه ۳ درست است.

در مرحله چهارم، دچار خطای محاسباتی شده است. هرگاه طرفین نامعادله را بر عددی منفی تقسیم می‌کنیم، پس از انجام

عملیات تقسیم، جهت نامعادله برعکس می‌شود. بنابراین گام ۴ و ۵ به صورت زیر درست است.

$$3 < 5$$

۴- طرفین را بر (۵-) تقسیم می‌کنیم.

۵- از طرفین سه واحد کم می‌کنیم.  $0 < 2$

۶. گزینه ۱ درست است.

اگر گزاره شرطی  $p \Rightarrow (\sim q \vee r)$  نادرست باشد به معنای آن است که  $p$  (مقدم) درست و  $\sim q \vee r$  (تالی) نادرست است

و از آنجا که ارزش گزاره  $\sim q \vee r$  نادرست است پس ارزش گزاره‌های  $r$  و  $\sim q$  نادرست است. ( $q$  درست است)

حال ارزش گزاره داده شده را بررسی می‌کنیم:

$$(r \wedge p) \Leftrightarrow (q \wedge \sim p) \equiv (d \wedge n) \Leftrightarrow (d \wedge n)$$

$$\equiv (n \Leftrightarrow n) \equiv d$$



۷. گزینه ۱ درست است.

می‌دانیم  $(p \Rightarrow q) \equiv (\sim p \vee q)$  پس:

$$(p \Rightarrow q) \wedge p \equiv (\sim p \vee q) \wedge p$$

طبق هم‌ارزی  $p \wedge (q \vee r) \equiv (p \wedge q) \vee (p \wedge r)$  داریم:

$$(\sim p \vee q) \wedge p \equiv (\sim p \wedge p) \vee (q \wedge p) \equiv \text{ن} \vee (q \wedge p) \equiv q \wedge p \equiv p \wedge q$$

۸. گزینه ۳ درست است.

گزاره  $p$  درست و گزاره‌های  $q$  و  $r$  نادرست هستند.

$$\text{الف) } (q \Rightarrow p) \wedge \sim r \equiv (\underbrace{\text{ن} \Rightarrow \text{د}}_{\text{د}}) \wedge \text{د} \equiv \text{د} \wedge \text{د} \equiv \text{د}$$

به انتقای مقدم درست است

$$\text{ب) } (p \Leftrightarrow r) \vee (p \wedge q) \equiv (\text{د} \Leftrightarrow \text{ن}) \vee (\text{د} \wedge \text{ن}) \equiv \text{ن} \vee \text{ن} \equiv \text{ن}$$

پس «الف» درست و «ب» نادرست است.

۹. گزینه ۲ درست است.

می‌دانیم تعداد سطرهای جدول ارزشی  $n$  گزاره برابر با  $2^n$  است.  
پس:

$$2^n = 32 \Rightarrow 2^n = 2^5 \Rightarrow n = 5$$

حال اگر تعداد گزاره‌ها  $n - 2 = 3$  باشد، یعنی  $5 - 2 = 3$  باشد، تعداد سطرها برابر  $2^3 = 8$  است.

۱۰. گزینه ۱ درست است.

اگر ارزش گزاره  $q \wedge r$  درست باشد، به معنای آن است که هر دو گزاره درست هستند و از آنجا که ترکیب دو شرطی  $p \Leftrightarrow q$  نیز درست است و (می‌دانیم  $q$  درست است)، پس  $\sim p$  هم درست است.  
(در نتیجه  $p$  نادرست است) یعنی تا اینجا متوجه شدیم که:

$$p \equiv \text{ن} \qquad q \equiv \text{د} \qquad r \equiv \text{د}$$

حال گزاره‌های داده شده را بررسی می‌کنیم:

$$\text{الف) } (\sim q \Rightarrow r) \equiv (\text{ن} \Rightarrow \text{د}) \equiv \text{د}$$

$$\text{ب) } (p \vee q) \equiv (\text{ن} \vee \text{د}) \equiv \text{د}$$

$$\text{ج) } \sim r \Leftrightarrow p \equiv (\text{ن} \Leftrightarrow \text{ن}) \equiv \text{د}$$

پس هر سه گزاره داده شده درست هستند و هیچ کدام از آن‌ها نادرست نیست.

۱۱. گزینه ۴ درست است.

گزینه‌های (۱) و (۲) و (۳) درست هستند.

$$p \Leftrightarrow q \equiv (p \Rightarrow q) \wedge (q \Rightarrow p)$$

۱۲. گزینه ۴ درست است.

$$p \Rightarrow q \equiv \sim p \vee q$$

بنابراین:

$$[q \wedge (p \Rightarrow \sim q)] \wedge p \equiv [q \wedge (\sim p \vee \sim q)] \wedge p \equiv$$

$$[(q \wedge \sim p) \vee (q \wedge \sim q)] \wedge p \equiv [(q \wedge \sim p) \vee F] \wedge p \equiv$$

$$(q \wedge \sim p) \wedge p \equiv q \wedge (\sim p \wedge p) \equiv q \wedge F \equiv F$$

۱۳. گزینه ۲ درست است.

ابتدا ارزش گزاره‌های  $p$  و  $q$  و  $r$  را به دست می‌آوریم:

$$۱) p \Rightarrow (\sim p \vee q) \equiv F \rightarrow \begin{cases} p \equiv T \\ \sim p \vee q \equiv F \rightarrow F \vee q \equiv F \rightarrow q \equiv F \end{cases}$$

$$۲) (p \wedge q) \Leftrightarrow \sim r \equiv T \rightarrow (T \wedge F) \Leftrightarrow \sim r \equiv T \rightarrow$$

$$F \Leftrightarrow \sim r \equiv T \rightarrow \sim r \equiv F \rightarrow r \equiv T$$

حال ارزش گزاره داده شده را به دست می‌آوریم:

$$(r \Rightarrow \sim r) \Leftrightarrow [(\sim p \Rightarrow q) \vee \sim q] \equiv (T \Rightarrow F) \Leftrightarrow [(F \Rightarrow F) \vee T] \equiv F \Leftrightarrow [T \vee T] \equiv F \Leftrightarrow T \equiv F$$

۱۴. گزینه ۳ درست است.

اعداد نامثبت  $a$  و  $b$  را به صورت  $a, b \leq 0$  می‌نویسیم.

جذر مجموع توان دوم اعداد  $a, b \leftarrow \sqrt{a^2 + b^2}$

مجموع معکوس آن دو عدد  $\leftarrow \frac{1}{a} + \frac{1}{b}$

$$\sqrt{a^2 + b^2} \geq \frac{1}{a} + \frac{1}{b} \quad (a, b \leq 0)$$

بنابراین نماد ریاضی عبارت توصیفی به صورت مقابل است:

۱۵. گزینه ۱ درست است.

مجموع دو عدد  $a$  و  $b$  زوج نباشند را  $\sim p$  و در مقادیر  $a$  و  $b$  فقط یکی فرد است را  $q$  فرض می‌کنیم. بنابراین  $a + b = 2k$  (عدد زوج است) گزاره  $p$  می‌باشد. در نتیجه داریم:

$$\sim p \Rightarrow q \xrightarrow{\text{عکس نقیض}} \sim q \Rightarrow p$$

طبق مغالطه داریم:

$$\sim q \Rightarrow p$$

$$\frac{p}{\sim q}$$

$$\therefore \sim q$$

پس نتیجه حاصل از استدلال باید  $\sim q$  باشد، یعنی نقیض گزاره « $a$  و  $b$  فقط یکی فرد است» بنابراین  $a$  و  $b$  باید هر دو زوج یا باید هر دو فرد باشند، که گزینه ۱ مطلوب است.

### علوم و فنون ادبی (۲)

۱۶. گزینه ۳ درست است.

در اواخر دوره مغول، توجه به زبان فارسی که زبان توده مردم بود، رونق بیشتری گرفت.

(علوم و فنون ادبی (۲) - ص ۱۳؛ سطح دشواری: متوسط)

۱۷. گزینه ۱ درست است.

در گزینه‌های «ب» و «ت»، قالب قصیده در این دوره، کمرنگ شد و غزل که زبان دل و عشق بود، گسترش یافت.

(علوم و فنون ادبی (۲) - ص ۱۴؛ سطح دشواری: متوسط)

۱۸. گزینه ۲ درست است.

هر دو شاعر قرن هفتم‌اند.

(علوم و فنون ادبی (۲) - ص ۱۳؛ سطح دشواری: متوسط)

۱۹. گزینه ۳ درست است.

- اخلاق‌الاشراف و رساله دلگشا: عبید زاکانی

- تحفة‌الاحرار و بهارستان: جامی

- مجالس سبعة و فیه ما فیه: مولانا

(علوم و فنون ادبی (۲) - ص ۱۴، ۱۵، ۱۷، ۱۸؛ سطح دشواری: متوسط)

۲۰. گزینه ۴ درست است.

سلمان ساوجی، در غزل توجه خاصی به سعدی و مولوی داشته است. سلمان، شاعر قرن هشتم است؛ پس هرگز سعدی و

مولوی - که شاعران قرن هفتم‌اند - تحت تأثیر او نبوده‌اند!

(علوم و فنون ادبی (۲) - ص ۱۷؛ سطح دشواری: متوسط)

۲۱. گزینه ۲ درست است.

- این مثنوی به شیوه داستان‌های نظامی سروده شده است. ← جمشید و خورشید

- از مهم‌ترین و نخستین آثار در علم عروض، قافیه، بدیع و نقد شعر به‌شمار می‌رود. ← المعجم

- نثری شیوا، آراسته و دل‌انگیز دارد و در بین متون عارفانه از مرتبه‌ای والا برخوردار است. ← مرصادالعباد

(علوم و فنون ادبی (۲) - ص ۱۴ تا ۱۸؛ سطح دشواری: متوسط)



**۲۲. گزینه ۲ درست است.**

«تاریخ و صاف» و «تاریخ جهانگشا» هر دو دارای نثری پیچیده‌اند.

(علوم و فنون ادبی (۲) - ص ۱۴؛ سطح دشواری: آسان)

**۲۳. گزینه ۴ درست است.**

- «خانه» در مصراع دوم از گزینه (۴)، استعاره از «دل» است. در مصراع اول، «خانه دل» اضافه تشبیهی یا همان تشبیه فشرده اضافی است که «دل» مشبه و «خانه» مشبه‌به است. (دل مانند خانه است.)

بررسی سایر گزینه‌ها:

(۱) «زمین» مشبه و «لقمه» مشبه‌به است. (زمین گویی لقمه‌ای است.)

(۲) «آینه ضمیر» اضافه تشبیهی یا همان تشبیه فشرده اضافی است که «ضمیر» مشبه و «آینه» مشبه‌به است. (ضمیر مانند آینه است.)

(۳) «برف» مشبه، «چون»: ادات تشبیه، «پرافشان پری‌های هزار افسانه‌ای از یادهای رفته» مشبه‌به و مجموعاً یک تشبیه گسترده است.

(علوم و فنون ادبی (۲) - درس ۳؛ سطح دشواری: آسان)

**۲۴. گزینه ۳ درست است.**

در گزینه (۳) دو تشبیه بلیغ یا فشرده اسنادی وجود دارد که فقط دو رکن مشبه و مشبه‌به دارند. «مادر» مشبه، «برگ درخت» مشبه‌به و «دوستان» مشبه، «آب روان» مشبه‌به است. در دیگر گزینه‌ها، تشبیه کامل یا گسترده وجود دارد که از چهار رکن تشبیه، سه یا چهار رکن را دارند.

بررسی سایر گزینه‌ها:

(۱) «درخت مهربانی» مشبه، «سرو بوستانی» مشبه‌به، «می‌ماند = شبهه است» ادات تشبیه است.

(۲) «صدا» مشبه، «چون» ادات تشبیه، «بوی گل» مشبه‌به، «به آرامی به هر سو پخش می‌گشت» وجه شبه است و هر چهار رکن تشبیه در آن ذکر شده است.

(۴) «من» مشبه، «چو» ادات تشبیه، «گل» مشبه‌به، «یک روز خنده کردم و عمری گریستم» وجه شبه است.

(علوم و فنون ادبی (۲) - درس ۳؛ سطح دشواری: دشوار)

**۲۵. گزینه ۳ درست است.**

«او» (نهاد محذوف): مشبه، «به‌سان»: ادات تشبیه، «فاخته»: مشبه‌به، «کوکو همی‌کرد»: وجه شبه است. به‌جز مشبه و مشبه‌به، ادات و وجه شبه نیز ذکر شده است.

(۱) «اکسیر عشق»: تشبیه فشرده اضافی است. («عشق»: مشبه، «اکسیر»: مشبه‌به)

«زر شدم»: تشبیه فشرده اسنادی است. («من»: نهاد محذوف: مشبه، «زر»: مشبه‌به)

(۲) سنگ بلا: تشبیه فشرده اضافی است. («بلا»: مشبه، «سنگ»: مشبه‌به)

گزینه (۴) دو تشبیه فشرده اضافی وجود دارد.

(خورشید می؛ می: مشبه، خورشید: مشبه‌به)، (مشرق ساغر؛ ساغر: مشبه، مشرق: مشبه‌به)

(علوم و فنون ادبی (۲) - درس ۳؛ سطح دشواری: متوسط)

**۲۶. گزینه ۲ درست است.**

در این گزینه، چهار بار تشبیه به کار رفته است:

(۱) مس وجود: وجود مانند مس است. ۲- چو مردان ره از مس وجودت دست بشوی ۳- کیمیای عشق: عشق مانند کیمیا است.

(۴) زر شوی: تو (مانند) زر (ارزشمند) بشوی

بررسی سایر گزینه‌ها

(۱) دو بار تشبیه به کار رفته است: ۱- روز چو شمعی در شب است. ۲- شب چو چراغی به صبح است.

(۳) دو بار تشبیه به کار رفته است: ۱- سرم چو درخت شکوفه دار سپید شد. ۲- میوه غم: غم مانند میوه است.

(۴) سه بار تشبیه آمده است: ۱- تو سرو جویبار هستی. ۲- تو لاله بهار هستی. ۳- تو حور دلربا هستی.

(علوم و فنون ادبی (۲) - درس ۳؛ سطح دشواری: دشوار)

## ۲۷. گزینه ۴ درست است.

در این بیت، دو بار تشبیه گسترده به کار رفته است که هر چهار رکن تشبیه در آن‌ها وجود دارد. ۱- سینه: مشبه، چون: ادات تشبیه، دریا: مشبه‌به، گشاده باشد: وجه شبه ۲- سینه (نهاد جدای محذوف در مصراع دوم): مشبه، چو: ادات تشبیه، دریا: مشبه‌به، نغمه‌ای ساز کند: وجه شبه است.

در دیگر گزینه‌ها، تشبیه فشرده و گسترده، هر دو، وجود دارد.

در گزینه ۱: دیوار امت: تشبیه فشرده اضافی است و تو چون پشتیبانو بوستانی: مشبه‌به، می‌ماند: ادات تشبیه) در گزینه ۳، دو تشبیه فشرده اضافی و یک تشبیه گسترده مرکب وجود دارد. جوشی: تشبیه گسترده است.

در گزینه ۲: درخت مهربانی: تشبیه فشرده اضافی است (مهربانی: مشبه، درخت: مشبه‌به). درخت مهربانی به سرو بوستانی می‌ماند: تشبیه گسترده است. (درخت مهربانی: مشبه، سرن برگ: تشبیه فشرده اضافی (برگ: مشبه، جوشن: مشبه‌به)، ناوک صنوبر و غان: تشبیه فشرده اضافی (صنوبر و غان = نام دو نوع درخت، مشبه و ناوک = تیر دو شاخه: مشبه‌به)

تشبیه گسترده بیت: «زمین در زیر برگ هایی که درختان صنوبر و غان در آن فرورفته است» مشبه، «چو» ادات تشبیه، «سینه سهراب که ناوک در جوشن آن فرورفته است» مشبه‌به، نحوه فرورفتن درختان صنوبر و غان در زمین که مانند فرورفتن ناوک (تیر) در جوشن (زره) سهراب است « وجه شبه است.

(علوم و فنون ادبی (۲) - درس ۳؛ سطح دشواری: دشوار)

## ۲۸. گزینه ۱ درست است.

ترکیبات «چشم دوستان و پشت آینه، عاشق بی‌زر و چشم ناله» اضافه تشبیهی نیستند؛ زیرا در آن‌ها تشبیهی صورت نگرفته است. در تأیید این ادعا می‌توانیم بگوییم که «عاشق بی‌زر» ترکیب وصفی است. (عاشق: موصوف، بی‌زر: صفت) در ترکیب «چشم ناله»، استعاره وجود دارد؛ زیرا می‌توانیم بگوییم که: ناله، چشم ندارد بلکه ناله: مشبه، مانند انسان: مشبه به محذوف، چشم دارد. در نتیجه، مشبه‌به حذف شده است و دیگر تشبیهی وجود ندارد.

در مورد ترکیبات «چشم دوستان و پشت آینه»، می‌توانیم بگوییم: دوستان چشم دارند و آینه پشت دارد؛ بنابراین اضافه غیرتشبیهی هستند و مضاف به مضاف‌الیه تعلق دارد.

در مورد دیگر ترکیبات، اگر جای مضاف و مضاف‌الیه را عوض کنیم و کسره اضافه را برداریم و فعل «دارد» را به آخر آن اضافه کنیم، متوجه می‌شویم که جمله‌ای با معنی حقیقی تشکیل نمی‌شود و در تمام ترکیبات موردنظر، مضاف‌الیه به مضاف مانند شده است؛ یعنی سعادت به کیمیا، عطش به نسیم، باران به زنگ، عشق به بلا، آب به آینه و خشم به آتش تشبیه شده است.

(علوم و فنون ادبی (۲) - درس ۳؛ سطح دشواری: دشوار)

## ۲۹. گزینه ۲ درست است.

بیت گزینه ۲ از سه پایه آوایی تشکیل شده است:

۱- (دلیم را دا = ---U) ۲- (غ عش قی بر = ---U) ۳- (ج بین نه = --U)

در دیگر گزینه‌ها، هر مصراع از چهار پایه آوایی تشکیل شده است:

(۱)

۱- (مکن پید = --U) ۲- (ش دی وا = --U) ۳- (رغی بت = --U) ۴- (ب سی = -U)

(۳)

۱- (یا ز رز عر = --U) ۲- (فان م را پی = --U) ۳- (مان ای سر = --U) ۴- (شارده = -U)

(۴)

۱- (اسی رش = --U) ۲- (ن خا هد = --U) ۳- (زهایی = --U) ۴- (ز بند = -U)

(علوم و فنون ادبی (۲) - درس ۳؛ سطح دشواری: متوسط)

## ۳۰. گزینه ۴ درست است.

در گزینه ۴) هر مصراع از آن، همانند الگوی صورت سؤال، (۱۱) هجا دارد که اگر با توجه به ترتیب هجاهای کوتاه و بلند، پایه‌های آوایی آن را مشخص کنیم، متوجه می‌شویم که الگویی معادل با الگوی هجایی صورت سؤال دارد:

مَ را گه گه = --U- ، ب در دی یا = ---U- ، د می کن = --U-

در گزینه ۳) ، هر مصراع آن (۱۱) هجا دارد با این تفاوت که ترتیب و چینش هجاهای کوتاه و بلند آن با الگوی صورت سؤال متفاوت است. به این ترتیب:



خُ روشی = --U ، بَرَا مَد = --U ، زِ شَهْرُ = --U زِ دَ شت = -U

در گزینه (۲) ترتیب هجاها با الگوی صورت سؤال یکسان است؛ اما یک هجا در پایان بیشتر دارد.

مَنِمَ شَبَّ آ = --U ، مَدَّ سَ تَمَّ وَا = --U ، مَ بْكَ زَا رَمَ = --U

در گزینه (۱)، نیز مانند گزینه (۲) ترتیب هجاها با الگوی صورت سؤال یکسان است با این تفاوت که پنج هجا نسبت به الگوی صورت سؤال بیشتر دارد؛ بنابراین با هم مطابقت ندارند.

(علوم و فنون ادبی (۲) - درس ۳؛ سطح دشواری: متوسط)

### ۳۱. گزینه ۴ درست است.

در گزینه (۴) هر مصراع از تکرار دو پایه آوایی تشکیل شده است که به دو صورت می توان مرز بین پایه ها یا ارکان را مشخص کرد؛ یعنی می توان به صورت پایه های ۴ هجایی و ۳ هجایی یا به صورت پایه های ۳ هجایی و ۴ هجایی مرز بین پایه ها را مشخص کرد به این ترتیب:

گُفتمَ کِ کی = --U | بِ بَخْ شی = --U || بَر جَانِ نَا = --U | تَا وَ نَمَ = --U

یا به این ترتیب ابتدا ۳ هجا و سپس ۴ هجا جدا می کنیم

گُف تَمَ کِ = --U | کی بِ بَخْ شی = --U || بَر جَانِ = --U | نَا تَ وَ نَمَ = --U

دیگر گزینه ها همه از تکرار یک پایه آوایی تشکیل شده اند:

(۱) آ گَر تَ = --U | زِ آمو = --U || خَد تَن سَر = --U | بِ تَا بی = --U

(۲) یَا رَ مَ رَا = --U | غَا رَ مَ رَا = --U | عِشَقِ جِ گَر = --U | خَا رَ مَ رَا = --U

(۳) مَح مِلِ بِ دَا = --U | رِی سَا رِ وَا نَ = --U | تُن دِی مَ کُنَ = --U | بَا کَا رِ وَا نَ = --U

(علوم و فنون ادبی (۲) - درس ۲؛ سطح دشواری)

### ۳۲. گزینه ۲ درست است.

در گزینه (۲) همزه آغاز واژه «از» را در پایه دوم باید حذف نمود و مطابق خط عروضی، صامت «ف» در پایان واژه ضعیف را باید با مصوت (-) و صامت «ز» بعد از آن به صورت هجای «فَر» در پایه آوایی «فَز تَ تَ وَا» به کار ببریم تا آهنگ کلام درست تر احساس شود در دیگر گزینه ها، تمام پایه های آوایی به درستی مشخص شده اند.

(علوم و فنون ادبی (۲) - درس ۲؛ سطح دشواری)

### ۳۳. گزینه ۳ درست است.

هر مصراع از ابیات «ب» و «ث» از چهار پایه آوایی چهار هجایی تشکیل شده است که هر پایه با الگوی هجایی «-UU-» مطابقت دارد. مرز پایه های هر مصراع چنین است:

(ب)

روح تَ بی = -UU-	نوح تَ بی = -UU-	فات حُ مَف = -UU-	توح تَ بی = -UU-
------------------	------------------	-------------------	------------------

(ث)

مُر دِ بَدَم = -UU-	زِن دِ شُ دَم = -UU-	گَرِی بُدَم = -UU-	خَد دِ شُ دَم = -UU-
---------------------	----------------------	--------------------	----------------------

در دیگر گزینه ها، هریک وزنی متفاوت با بقیه ابیات دارند.

(الف)

بِ گوتا = --U	سَ وَا رَا = --U	وَرَمَ زَا = --U	بُ لَی = -U
---------------	------------------	------------------	-------------

(پ)

هَرِجِ بِ گَر = -UU-	دِ خِیْشُ تَن = -U-U	مِی زِ گَرَمَ = -UU-	دَرِیْنِ چَمَنَ = -U-U
----------------------	----------------------	----------------------	------------------------

(ت)

صَد هِ زَا رَان = --U	دَا مُ دَا نَس = --U	تِی خُ دَا = -U	
-----------------------	----------------------	-----------------	--

(علوم و فنون ادبی (۲) - درس ۲؛ سطح دشواری)

**۳۴. گزینه ۲ درست است.**

اگر هجاهای این بیت را به پایه‌های چهارهجایی تقسیم کنیم، در می‌یابیم که این شعر از سه پایه چهارهجایی و یک پایه سه هجایی در آخر تشکیل شده است؛ بنابراین، پایه پایانی این بیت، یک هجای بلند کمتر دارد. در پایان دیگر گزینه‌ها، هیچ هجایی حذف نشده است. به این صورت که،

(۱) از چهار پایه آوایی چهارهجایی مطابق الگوی «— — — — —» فراهم شده است.

(۳) از چهار پایه آوایی چهارهجایی مطابق الگوی «— — — — —» فراهم شده است.

(۴) از چهار پایه آوایی چهارهجایی مطابق الگوی «— — — — —» حاصل شده است.

تذکر مهم:

در عروض فارسی، در هر مصراع حداکثر (۱۶) هجا؛ در هر مصراع، حداکثر (۴) پایه آوایی یا رکن و در هر رکن یا پایه آوایی، حداکثر (۴) هجا وجود دارد؛ بنابراین اگر یک مصراع شعر، ۱۶ هجا داشته باشد، چشم بسته می‌گوییم از (۴) پایه (۴) هجایی تشکیل شده است و اگر یک مصراع شعر، (۱۲) هجا داشته باشد، از (۳) پایه (۴) هجایی یا (۴) پایه (۳) هجایی تشکیل شده است. و اگر یک مصراع شعر، (۱۴) هجا داشته باشد، می‌توانیم بگوییم از (۳) پایه (۴) هجایی و یک پایه (۲) هجایی یا از دو پایه (۴) هجایی و دو پایه (۳) هجایی تشکیل شده است که به صورت تناوبی به شکل (۴ و ۳) هجایی یا (۳ و ۴) هجایی، پایه‌ها را مشخص می‌کنیم.

(غزلیات حافظ؛ سطح دشوار)

**۳۵. گزینه ۴ درست است.**

هر دو بیت تصویر مشترکی را بیان می‌کنند که گل «بوته گل» در آب صاف و زلال، جلوه‌گری می‌کند و رُخسارش را می‌آراید. (علوم و فنون ادبی (۲) - ص ۳۰؛ سطح دشواری: متوسط)

**۳۶. گزینه ۴ درست است.**

این بیت از دلدادگی حافظ سخن می‌گوید که دل‌باخته غمزه‌های معشوق شده است اما سایر ابیات به «بی‌توجهی و بی‌اعتنایی معشوق نسبت به عاشق» اشاره دارند. (علوم و فنون ادبی (۲) - ص ۳۱؛ سطح دشواری: دشوار)

**۳۷. گزینه ۱ درست است.**

بیت «ب»: عشق هم درد است هم درمان؛ یعنی اینکه ویژگی دوگانه دارد و درد و درمان عاشق را باید در خود عشق جست‌وجو کرد. بیت «پ»: در عشق، مقام و اعتبار دنیایی، بی‌ارزش است و باید شیخ بودن و سر بودن را کنار گذاشت! بیت «الف»: عشق موجب کمال است و عارف و عاشق حق، به واسطه عشق از همه پیشی می‌گیرد. (علوم و فنون ادبی (۲) - ص ۲۴ و ۳۴؛ سطح دشواری: دشوار)

**۳۸. گزینه ۲ درست است.**

هر دو بیت به ارزش‌بخشی عشق اشاره دارند. با این مفهوم در بیت زیر، ص ۳۰ آشنا شدید. «گویند روی سرخ تو سعدی که زرد کرد؟ اکسیر عشق بر مسم افتاد و زر شدم» (علوم و فنون ادبی (۲) - ص ۳۰؛ سطح دشواری: متوسط)

**۳۹. گزینه ۱ درست است.**

این بیت از تأثیر عشق سخن می‌گوید که حتی بر دل بی‌بهره از عشق اثر می‌گذارد. اما سایر ابیات، همچون بیت صورت سؤال به وفا داری عاشق تا پای مرگ اشاره دارند. با این مفهوم، در این بیت کتاب درسی آشنا شدید. «مرا در دل درختِ مهربانی به چه ماند به سرو بوستانی» (علوم و فنون ادبی (۲) - ص ۳۳؛ سطح متوسط)

**۴۰. گزینه ۲ درست است.**

در این بیت، «غنچه»: مشبه - «من»: مشبه‌به است که مطابق صورت سؤال، مشبه در مصراع اول و مشبه‌به در مصراع دوم آمده است. در گزینه ۱: مصراع دوم «اجرام کوه‌ها که در میان برف نهان است»: مشبه و در مصراع اول، «پنبه‌دانه که در پنبه تعبیه است»: مشبه‌به است که دقیقاً برعکس صورت سؤال است.



در گزینه ۳- در هر مصرع یک تشبیه ذکر شده است که مشبّه و مشبّه‌به آن‌ها در کنار هم و در داخل یک مصرع آمده است.  
(شب: مشبّه، روز: مشبّه‌به)؛ «م» در «روزم»: مشبّه، روز: مشبّه‌به)  
در گزینه ۴- «آب دیده مظلوم»: مشبّه، «آتش»: مشبّه‌به است که هر دو رکن در مصرع اول آمده است.  
(علوم و فنون ادبی (۲) - درس ۳، سطح متوسط)

### جامعه‌شناسی (۲)

#### ۴۱. گزینه ۳ درست است.

در امپریالیسم فرهنگی، مقاومت فرهنگی منطقه‌ای که تحت تصرف اقتصادی یا نظامی جامعه‌ای دیگر قرار گرفته‌است، از بین می‌رود و قوم مغلوب، برتری فرهنگی جامعه مسلط را نیز می‌پذیرد.  
بنابراین هر استعماری زیر مجموعه امپریالیسم است.  
(جامعه‌شناسی (۲) - درس ۳؛ سطح دشواری: دشوار)

#### ۴۲. گزینه ۲ درست است.

«تبلیغات شرکت‌های تجاری در هند و نیجریه» به مفهوم استعمار فرانو اشاره دارد. گزینه‌های ۱، ۳ و ۴ به استعمار فرانو اشاره نمی‌کند، پس نادرست است.  
(جامعه‌شناسی (۲) - درس ۳ - ص ۲۴؛ سطح دشواری: دشوار)

#### ۴۳. گزینه ۴ درست است.

از ویژگی‌های جامعه تغلب می‌توان به موارد زیر اشاره کرد:  
- مردم آن شیفته غلبه بر اقوام و ملل دیگر هستند.  
در نظر آنان مردم جوامع دیگر خوار و بی‌ارزش هستند.  
از علل پیدایش امپراتوری‌های بزرگ می‌توان به موارد زیر اشاره کرد:  
- کشورگشایی و قدرت نظامی، سلطه و استکبار در گذشته از جمله پیامدهای غلبه نظامی بر یک سرزمین  
- بسط و گسترش فرهنگ قوم غالب  
- حضور مستقیم قوم مهاجم در مناطق اشغالی  
(جامعه‌شناسی (۲) - درس ۳؛ سطح دشواری: متوسط)

#### ۴۴. گزینه ۲ درست است.

اصلاح عبارت نادرست:  
عبارت ۱: اروپاییان در هجوم به قاره آمریکا برای تأمین سلطه خود مناطقی نظیر هائیتی، کوبا، نیکاراگوئه و سواحل ونزوئلا که تراکم جمعیتی بالایی داشتند از جمعیت خالی کردند.  
عبارت ۴: زبان فارسی پیش از آنکه هندوستان مستعمره انگلستان شود دومین زبان رسمی و زبان فرهنگی و علمی این کشور بود.  
(جامعه‌شناسی (۲) - درس ۳؛ سطح دشواری: متوسط)

#### ۴۵. گزینه ۳ درست است.

الف) قوای نظامی ب) سلطه نظامی پ) پنهان ت) کودتا ث) پنهان ج) ترویج عقاید و ارزش‌های غرب  
(جامعه‌شناسی (۲) - درس ۳؛ سطح دشواری: بسیار دشوار)

#### ۴۶. گزینه ۴ درست است.

- ناتوی فرهنگی ← امپریالیسم فرهنگی، استعمار فرانو  
- رسانه‌ها ← امپریالیسم فرهنگی، استعمار فرانو  
- دولت‌های دست‌نشانده ← امپریالیسم اقتصادی، استعمار نو  
- پذیرش برتری فرهنگی جامعه مسلط ← امپریالیسم فرهنگی، استعمار فرانو  
- اشتغال نظامی ← امپریالیسم سیاسی، استعمار  
(جامعه‌شناسی (۲) - درس ۳ - ص ۲۴ و ۲۵؛ سطح دشواری: دشوار)

۴۷. گزینه ۱ درست است.

جامعه تغلب جزو جامعه جوامعی است که سلطه بر دیگر جوامع را جز ارزش اجتماعی برتر حساب می کند و ویژگی های جامعه تغلب بر آن منطبق است. حکایت بیان شده مربوط به ویژگی امپراطوری مغولان و به طور کلی امپراتوری هاست که جهان گشایی آنان با کشتار و خسارت های انسانی و اقتصادی همراه بوده است.

غلبه نظامی اگرچه منجر به حضور مستقیم قوم غالب و سربازان پیروز می شود ولی همواره گسترش و جهانی شدن فرهنگ را به دنبال ندارد. مغولان فتوحاتی فراتر از مرزهایشان داشتند ولی جهانی شدن آنان منجر به جهانی شدن فرهنگشان نشد. (جامعه شناسی (۲) - درس ۳؛ سطح دشواری: دشوار)

۴۸. گزینه ۲ درست است.

انسان مسئول آباد کردن این جهان و موظف به پرهیز از فساد در آن است. اسلام، پیروزی مستضعفان بر مستکبران را نوید می دهد. (جامعه شناسی (۲) - درس ۴ - ص ۲۷؛ سطح دشواری: متوسط)

۴۹. گزینه ۳ درست است.

اصول و ارزش های اسلام، به قوم و گروه خاصی تعلق ندارند؛ بلکه جهان شمول هستند. عقل در فرهنگ اسلام، زیباترین و محبوب ترین مخلوق خداوند است. پیامبران برای شکوفایی عقل آدمیان، اجرای عدالت، جلوگیری از چرخش ثروت در دست اغنیا و آزادی سازی مستضعفان از حاکمیت مستکبران مبعوث شده اند. (جامعه شناسی (۲) - درس ۴ - ص ۲۷؛ سطح دشواری: دشوار)

۵۰. گزینه ۲ درست است.

۲) درست - نادرست است؛ زیرا تا پیش از فتح مکه، مقاومت آشکار کرده بود. بررسی سایر گزینه ها:

۱) درست - درست

۳) نادرست (رسول خدا (ص) ۱۰ سال حکومت کردند). - درست

۴) درست - درست

(جامعه شناسی (۲) - درس ۴ - ص ۲۸؛ سطح دشواری: دشوار)

۵۱. گزینه ۲ درست است.

فرهنگ اسلامی به دلیل قدرت و غنای خود، گروه های مهاجم بیگانه را درون خود هضم و جذب می کرد یا دست کم آنان را ناگزیر می ساخت که برای بقای خود، در ظاهر از مفاهیم و ارزش های دینی استفاده کنند. غلبه قدرت هایی که در چارچوب فرهنگ قومی و قبیله ای رفتار می کردند مانع می شد تا ظرفیت های فرهنگ اسلامی و ارزش های اجتماعی به طور کامل آشکار شود. عقاید و ارزش ها با پذیرش انسان ها به عرصه فرهنگ بشری راه می یابند.

(جامعه شناسی (۲) - درس ۴ - ص ۲۸ و ۲۹؛ سطح دشواری: دشوار)

۵۲. گزینه ۱ درست است.

بررسی موارد نادرست:

استبداد استعماری در سایه فرهنگ غرب عمل می کند.

راه رهایی از سرمایه داری از دیدگاه مارکسیسم انقلاب طبقاتی است.

(جامعه شناسی (۲) - درس ۴ - ص ۳۱ و ۳۲؛ سطح دشواری: متوسط)

۵۳. گزینه ۴ درست است.

الف) بسیاری از نخبگان کشورهای اسلامی، برای مقابله با سلطه استعمار از مکاتب و روش های غربی مانند ناسیونالیسم یا مارکسیسم استفاده می کردند.

ب) استبداد ایلی و قومی، به دلیل این که پشتوانه و پیشینه ای خارج از جهان اسلام نداشت، از رویارویی مستقیم با فرهنگ توانمند اسلامی دوری می کرد.

پ) متفکران جهان اسلام، خطرات سلطه فرهنگ غرب و فراموشی فرهنگ و هویت اسلامی را گوشزد کردند.

(جامعه شناسی (۲) - درس ۴ - ص ۳۱ و ۳۲؛ سطح دشواری: بسیار دشوار)



۵۴. گزینه ۲ درست است.

دولت‌های استعماری غربی، با تکیه بر قدرت نظامی و صنعتی خویش، بیشتر سیاست‌مداران و دولت‌مردان جوامع اسلامی را مغلوب ساختند. قدرت سیاسی جوامع اسلامی در دوران استعمار، از طریق سازش با دولت‌های غربی، با قدرت استعمارگران پیوند خورد و استبداد ایلی و قومی به صورت استبداد استعماری درآمد. استبداد استعماری برای تأمین نیازهای اقتصادی و فرهنگی جهان غرب، چاره‌ای جز حذف مظاهر فرهنگ اسلامی نداشت.

(جامعه‌شناسی (۲) - درس ۴ - ص ۳۱؛ سطح دشواری: متوسط)

۵۵. گزینه ۱ درست است.

اصول اعتقادی و ارزش‌های اسلام، اصول و ارزش‌های ثابتی است که همه انبیا در طول تاریخ برای تبلیغ و ترویج آن‌ها مبعوث شده‌اند.

(جامعه‌شناسی (۲) - درس ۴ - ص ۲۷؛ سطح دشواری: متوسط)

## تاریخ (۲)

۵۶. گزینه ۴ درست است.

بررسی عبارت‌های نادرست:  
(ب) مؤلفان تاریخ‌های عمومی نگارش تاریخ جهان را از آفرینش عالم آغاز می‌کردند و سپس به شرح زندگی حضرت آدم و دیگر پیامبران می‌پرداختند.  
(پ) سفرنامه‌ها اطلاعات مفیدی از زندگانی اجتماعی مردم ایران ارائه می‌کند که در دیگر منابع کمتر دیده می‌شوند.

(تاریخ (۲) - درس ۱، ص ۴، ۵، ۷؛ سطح دشواری: متوسط)

۵۷. گزینه ۲ درست است.

مطالعه روشمند افسانه‌ها و اساطیر اقوام در دوره‌های مختلف تاریخی، خاطرات شفاهی، انواع مختلف ادبیات عامیانه اعم از داستان‌های تاریخ، قهرمانی، اخلاقی و تخیلی، گونه‌های متفاوت مثل‌ها، لطیفه‌ها و انواع شعر، نظیر دو بیتی، تصنیف، ترانه و لالایی کمک زیادی به شناخت فرهنگ، آداب و رسوم و سنت‌های مختلف اجتماعی در دوره‌های مختلف می‌کنند.

آثار و بناهای تاریخی مانند میدان نقش جهان و مسجد گوهرشاد و به‌طور کلی آثار ساختمانی و معماری نظیر کاخ‌ها، کاروان‌سراها، حکمه‌ها و برج‌ها، زیارتگاه‌ها، مقبره‌ها، پل‌ها و جاده‌ها، آب‌انبارها، مساجد و کلیساها، معابد و خانقاه‌ها، بنادر و اسکله‌ها و روستاها و شهرهای قدیمی از مهم‌ترین منابع و مراجع پژوهش درباره گذشته‌های دور و نزدیک محسوب می‌شوند.

نوشته‌های جغرافیایی اطلاعات بسیار با اهمیتی درباره آداب و رسوم، فرهنگ، نوع معیشت، آب و هوا، وضعیت اقتصادی، وضعیت نظامی، راه‌ها، کالاها، حکمه‌ها، برج‌ها، بندرها، رودها و دریاها، پایتخت‌های ادیان و اعتقادات، نژاد و زبان و حدود و سرحدات و مرزهای سرزمین‌ها و حکومت‌های محلی ارائه می‌دهند.

انواع پوشاک، جواهرات، ابزارهای کشاورزی، ظروف، وسایل حمل و نقل، اشیای هنری مثل مجسمه‌ها، تابلوهای نقاشی، سازهای موسیقی، جنگ افزارهای وسایل خانگی و در مجموع تمام دست‌ساخته‌های انسانی بازمانده از گذشته، گواه روشنی بر نوع فرهنگ و عقاید و آداب و رسوم پیشین ما هستند.

(جغرافیا (۲) - درس ۱، ص ۲، ۳، ۹؛ سطح دشواری: دشوار)

۵۸. گزینه ۱ درست است.

ذکر روایت‌های متعدد بدون دخل و تصرف مربوط به تاریخ‌نگاری روایی است، نه تحلیلی.

(تاریخ (۲) - درس ۲، ص ۱۷، ۱۸؛ سطح دشواری: متوسط)

۵۹. گزینه ۱ درست است.

توضیح: پیمان‌نامه مدینه، سرآغاز تأسیس امت و حکومت اسلامی بوده. سپس با نزول تدریجی آیات مربوط به جهاد، خمس، زکات، جزیه و ... احکام سیاسی، اجتماعی و اقتصادی اسلام، الگوی حکومتی پیامبر کامل شد.

(تاریخ (۲) - درس ۴، ص ۳۶؛ سطح دشواری: آسان)

۶۰. گزینه ۳ درست است.

در مراسم حج سال سیزدهم بعثت، ۷۳ مرد و دو زن از اهالی یثرب در عقبه با رسول خدا پیمانی بستند که به عقبه دوم مشهور است.

(تاریخ (۲) - درس ۴، ص ۳۲؛ سطح دشواری: متوسط)

۶۱. گزینه ۳ درست است.

با نزول سوره براءت (توبه) در آخرین ماه از سال نهم هجری، رسول خدا به حضرت علی (ع) مأموریت داد که برای ابلاغ سوره براءت عازم مکه شود. پس از آن مکه و خانه خدا، به عنوان حرم اسلامی اعلام شد و مشرکان حق نداشتند وارد آنجا شوند.  
(تاریخ (۲) - درس ۴، ص ۳۹؛ سطح دشواری: دشوار)

۶۲. گزینه ۲ درست است.

پیامبر اکرم (ص) در پیمان برادری، تحکیم وحدت دینی، در نخستین ماه پس از هجرت با هدف ایجاد همدلی وحدت دینی میان مسلمانان، به آنان توصیه کرد که بدون در نظر گرفتن وابستگی‌های قبیله‌ای، با یکدیگر پیوند برادری برقرار کنند. پیمان‌نامه عمومی مدینه، حقوق و مسئولیت‌های هریک از گروه‌های مسلمان و غیرمسلمان و چگونگی ارتباط آن‌ها را با یکدیگر مشخص می‌کرد.  
(تاریخ (۲) - درس ۴، ص ۳۵؛ سطح دشواری: دشوار)

۶۳. گزینه ۲ درست است.

الف) تمدن و سرزمین مهمی در جنوب شبه‌جزیره عربستان یمن نام داشت.  
ب) طائف شهری ثروتمند در نزدیکی مکه بود که بزرگان و اشراف آنجا روابط اقتصادی گسترده‌ای با سران قریش داشتند.  
- شهری در شمال مکه که بعد از اسلام تغییر نام یافت، مدینه (یثرب) نام داشت.  
ت) فلاتی که در همسایگی شبه‌جزیره عربستان قرار دارد، فلات ایران نام دارد و شبه‌جزیره عربستان در جنوب و جنوب غرب آن فلات قرار گرفته است.  
(تاریخ (۲) - درس ۴، ص ۳۵؛ سطح دشواری: متوسط)

۶۴. گزینه ۴ درست است.

طبق برخی از آیات قرآن کریم، علت اصلی دشمنی و مقابله سران مشرک با پیامبر (ص)، این بود که آنان بیم داشتند که در صورت پیروی از اسلام، موقعیت تجاری و سیاسی آن شهر متزلزل شود.  
(تاریخ (۲) - درس ۳، ص ۲۷؛ سطح دشواری: متوسط)

۶۵. گزینه ۳ درست است.

ابولهب تنها فرد از بنی‌هاشم و هم طایفه پیامبر(ص) بود که با ایشان به دشمنی برخاست. با رحلت ابوطالب در سال دهم بعثت که بزرگ‌ترین حامی پیامبر(ص) بود، جسارت و آزار سران قریش نسبت به رسول خدا بیشتر شد. توضیح عبارتهای نادرست:  
پیامبر (ص) براساس فرمان خدا در سوره حجر و سال سوم بعثت سران قریش را برای قبول اسلام فرا نخواند. هم چنین، سران مشرک بعد از گسترش دعوت پیامبر(ص) و گرایش جوانان و مستضعفان به اسلام، تصمیم گرفتند که هر طایفه از مسلمان شدن مردم جلوگیری کنند.  
(تاریخ (۲) - درس ۳، ص ۲۵، ۲۹؛ سطح دشواری: متوسط)

## جغرافیا (۲)

۶۶. گزینه ۱ درست است.

هر مکان در روی زمین ویژگی‌هایی دارد. همچنین میان اجزا و پدیده‌های هر مکان، نوعی پیوستگی و هماهنگی وجود دارد که آن مکان را از سایر مکان‌ها متفاوت می‌سازد.  
(جغرافیا (۲) - درس ۱، ص ۴ و ۵؛ سطح دشواری: آسان)

۶۷. گزینه ۳ درست است.

بررسی عبارتهای:  
الف) اداره برق سمنان از صفحه‌های خورشیدی استفاده می‌کند. ← نواحی به فعالیت‌های انسان شکل می‌دهند.  
ب) بالا رفتن قیمت برنج وارداتی آسیا، نگرانی کشورهای واردکننده را در زمینه تغذیه مردم افزایش داده است. ← نواحی با یکدیگر رابطه و کنش متقابل دارند.  
(جغرافیا (۲) - درس ۲، ص ۱۱، ۱۲ و ۱۳؛ سطح دشواری: متوسط)

۶۸. گزینه ۴ درست است.

تصویر نشان‌دهنده آن است مرزهای سیاسی و اداری معمولاً بر مرزهای نواحی طبیعی و انسانی منطبق نیستند.

بررسی گزینه‌های نادرست:

- (۱) تعیین مرز در نواحی انسانی دشوارتر از نواحی طبیعی است.
  - (۲) ناحیه می‌تواند مقیاس جهانی داشته باشد.
  - (۳) وسعت ناحیه ممکن است کم یا زیاد شود.
- (جغرافیا (۲) - درس ۲، ص ۱۶ و ۱۷؛ سطح دشواری: متوسط)

۶۹. گزینه ۴ درست است.

مناطق استوایی و مناطق قطبی و دیگر نقاط کره زمین از نظر انرژی دریافتی یکسان نیستند و همین امر موجب شکل‌گیری مناطق مختلف آب‌وهوایی شده است.

بررسی گزینه‌های نادرست:

- (۱) مایل بودن محور زمین بر مدار گردش انتقالی آن به دور خورشید موجب می‌شود که طی حرکت وضعی و انتقالی، وسعت منطقه روشن و تاریک و طول روز و شب و فصول مختلف سال در نواحی مختلف و در نیمکره شمالی و جنوبی متفاوت باشد.
- (۲) همه بخش‌های زمین در مدت زمان مساوی انرژی خورشید را دریافت نمی‌کنند.
- (۳) مایل بودن محور زمین موجب می‌شود که اشعه خورشید به مناطق استوایی، عمود و نزدیک به عمود بتابد و زاویه تابش به سمت قطب مایل و مایل‌تر شود.

(جغرافیا (۲) - درس ۳، ص ۲۳؛ سطح دشواری: متوسط)

۷۰. گزینه ۴ درست است.

در ناحیه معتدله حوالی عرض جغرافیایی  $60^\circ$  درجه، دوباره بر اثر صعود هوا منطقه فشار کم ایجاد می‌شود. البته این صعود تحت تأثیر توده هوایی است که از سمت قطب به طرف آن حرکت می‌کند و هوای نسبتاً گرم‌تر را به سمت بالا می‌راند. هرچند در این منطقه به دلیل وسعت خشکی‌ها در نیمکره شمالی و وسعت آب‌ها در نیمکره جنوبی تغییراتی در فشار مناطق بروز می‌کند.

بررسی گزینه‌های نادرست:

- در گزینه ۱ و ۳ این ناحیه معتدله کم‌فشار است نه پرفشار.
  - در گزینه ۲ منطقه استوایی و جنب آن بررسی شده است.
- (جغرافیا (۲) - درس ۳، ص ۲۶؛ سطح دشواری: دشوار)

۷۱. گزینه ۲ درست است.

با توجه به شکل، وجود دو جبهه گرم و سرد و رطوبت موجود در توده‌های هوایی متضاد، موجب بارش در مناطق مختلف می‌شود.

بررسی گزینه‌های نادرست:

- (۱) جابه‌جایی توده‌های هوا بین کمربندهای فشار، موجب وزش بادهای مختلف در سطح کره زمین و تغییرات آب و هوایی می‌شود.
- (۳) در ناحیه استوایی از استوا تا مدار  $27^\circ 23'$  شمالی و جنوبی، هوای گرم به سمت بالا صعود می‌کند و با بالا رفتن سرد می‌شود و رطوبت خود را به صورت باران فرو می‌ریزد. در مناطق استوایی، هر روز عصر باران‌های تند و رعد و برق مشاهده می‌شود.
- (۴) حجم وسیعی از هوا که از نظر دما و رطوبت، در سطح افقی تا صدها کیلومتر ویژگی‌های یکسانی داشته باشد، موجب شکل‌گیری توده هوایی می‌شود.

(جغرافیا (۲) - درس ۳، ص ۲۵؛ سطح دشواری: دشوار)

۷۲. گزینه ۴ درست است.

تصویر «الف» مربوط به بارندگی همرفتی و تصویر «ب»، مربوط به بارندگی کوهستانی یا ناهمواری است. اما این دو بارش چه ویژگی‌هایی دارند که می‌توان بین‌شان یک وجه اشتراک قائل شد؟

بارندگی همرفتی: در این نوع بارندگی، توده هوا از هوای مجاور خود گرم‌تر می‌شود، همراه با بالا رفتن دمای آن پایین می‌آید و ابر تشکیل می‌شود و بارندگی صورت می‌گیرد.



بارندگی کوهستانی (ناهمواری): در این نوع، نواحی مرتفع و کوهستان‌ها با توجه به شکل و جهتی که دارند، مانع آن می‌شوند که توده هوای مرطوب به‌طور افقی حرکت کند. در نتیجه، توده هوا در امتداد دامنه کوه به طرف قله بالا می‌رود و هنگام صعود، دمای آن کاهش می‌یابد و دیگر نمی‌تواند رطوبت را در خود نگه دارد و بنابراین، موجب بارش می‌شود. پس وجه اشتراک این دو، همان بالا رفتن هوا و تشکیل ابر و بارندگی است.

\* نکته: بارندگی جبهه‌ای یا سیکلونی، بیشتر در محل جبهه‌ها به وجود می‌آید؛ جایی که توده‌های هوا با یکدیگر برخورد می‌کنند. (جغرافیا (۲) - درس ۳، ص ۲۷؛ سطح دشواری: دشوار)

۷۳. گزینه ۱ درست است.

بهتر است برای پاسخ به این سؤال، به جدول زیر خوب دقت کنید.

علامت آب‌وهوا	نام آب‌وهوا	دما	بارش	پوشش گیاهی
A	استوایی (گرم و مرطوب)	هیچ ماهی سردتر از $18^{\circ}\text{C}$ نیست.	بارش در تمام سال	متناسب برای جنگل‌های بارانی استوایی
B	خشک	اختلاف دما زیاد است.	کمبود بارش	نامناسب برای رویش گیاه
C	معتدل	میانگین سردترین ماه بین $18^{\circ}\text{C}$ تا $-4^{\circ}\text{C}$ است.	بارش در دوره سرد سال بیشتر از دوره گرم.	متناسب برای جنگل‌های خزان‌دار
D	سرد	میانگین سردترین ماه کمتر از $-4^{\circ}\text{C}$ است.	بارش تابستان بیشتر از زمستان	متناسب برای جنگل‌های مخروطی سردسیری
E	بسیار سرد (قطبی)	هیچ ماهی بیش از $10^{\circ}\text{C}$ نیست.	کمبود بارش	نامناسب برای رویش گیاه

درواقع صورت سؤال از شما می‌خواهد تا به این پرسش پاسخ دهید که کدامیک از نواحی آب‌وهوایی، وضعیت یکسانی در دما، بارش یا پوشش گیاهی دارند. با توجه به آنچه که در جدول ذکر شده، فقط ناحیه خشک و قطبی آن‌هم در زمینه بارش و پوشش گیاهی وضعیت یکسانی دارند.

(جغرافیا (۲) - درس ۳، ص ۲۸؛ سطح دشواری: دشوار)

۷۴. گزینه ۱ درست است.

بیابان‌های گرم عمدتاً در نواحی مجاور مدار رأس‌السرطان و رأس‌الجدی واقع شده‌اند. دره مرگ کالیفرنیا، العزیزیه واقع در کشور لیبی در صحرای بزرگ آفریقا و بیابان لوت از این جمله‌اند. دقت کنید که بیابان‌های سرد عمدتاً در عرض جغرافیایی بالا یا در ارتفاعات زیاد قرار دارند؛ مانند گبی و تکه ماکان.

(جغرافیا (۲) - درس ۳، ص ۳۱؛ سطح دشواری: متوسط)

۷۵. گزینه ۳ درست است.

عامل وقوع بارش دو مورد است: یکی وجود هوای مرطوب و دیگری عامل صعود. در عامل صعود، توده هوای مرطوب باید تا ارتفاع معینی بالا برود و سرد شود تا به نقطه اشباع برسد و پس از تشکیل ابر ببارد؛ دقیقاً مثل آن چیزی که در بارندگی کوهستانی رخ می‌دهد. حال دقت کنید، در بارندگی کوهستانی، یک سمت دامنه کوه مرطوب و سمت دیگر خشک و بیابانی است. از طرف دیگر، علل ایجاد بیابان‌ها عبارت‌اند از: استقرار مرکز پرفشار و دوری از منابع رطوبت. از بین این دو، دوری از منابع رطوبت با خواسته سؤال و تحلیل گزینه‌ها، قرابت و همخوانی بیشتری دارد؛ چرا؟ برخی نواحی به‌علت دوری از دریاها و منابع رطوبتی و یا شکل و جهت ناهمواری‌ها و قرار گرفتن در پشت کوه‌ها که از رسیدن توده هوای مرطوب به آن‌ها جلوگیری می‌کند، با خشکی هوا مواجه می‌شوند. بنابراین، می‌توان تحلیل گزینه سوم را که می‌گوید این فرد همزمان شاهد پدیده بارش و خشکی هوا بوده است را محتمل‌تر در نظر گرفت.

(جغرافیا (۲) - درس ۳، ص ۲۷ و ۳۴؛ سطح دشواری: دشوار)

### فلسفه (۱)

۷۶. گزینه ۲ درست است.

پرسش مطرح‌شده در این گزینه، مربوط به فلسفه اخلاق است و دنبال یافتن بنیاد و مبنای پایبندی انسان به ضرورت رعایت اصول اخلاقی توسط انسان‌ها است. یعنی می‌خواهد تبیین عقلانی ضرورت پایبندی انسان‌ها به اصول اخلاقی را بداند. این سؤال جزء پرسش‌های بنیادین در علم اخلاق است و در صدد پاسخ‌گویی به مسائل بنیادین علم اخلاق است. بررسی سایر گزینه‌ها:

۱) پاسخ درست نیست؛ زیرا این پرسش مربوط به علم تاریخ و آن هم تاریخ فلسفه است و جزو سؤال‌های بنیادین نیست.  
۳) پاسخ درست نیست؛ زیرا این پرسش مربوط به علم تجربی است و در پی آن است که بداند در کرهٔ مریخ هم زندگی و حیات وجود دارد یا نه. این سؤال جزء سؤال‌های بنیادین نیست.

۴) پاسخ درست نیست؛ زیرا این سؤال مربوط به علم زیست‌شناسی است و در پی آن است که بداند که فرضیه داروین به عنوان یک فرضیه زیست‌شناسی درست است یا نه. یعنی این سؤال جزء سؤال‌های بنیادین و فلسفی نیست.  
(درس ۱ - ص ۹؛ سطح دشواری: آسان)

#### ۷۷. گزینه ۲ درست است.

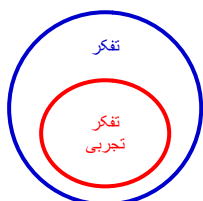
مراحل تفکر به طور کلی بدین قرار است: ۱- روبه‌رو شدن با مسأله ۲- طرح سؤال ۳- تفکر در اندوخته‌ها ۴- رسیدن به پاسخ.

اما مراحل تفکر فلسفی و یا هر علم دیگری بدین صورت است که به مرحلهٔ «اول»، دوم و چهارم، مفهوم فلسفی و یا هر علم دیگری را اضافه می‌کنیم ولی به مرحلهٔ سوم تفکر، مفهومی اضافه نمی‌کنیم؛ مثلاً مراحل تفکر فلسفی می‌شود: ۱- روبه‌رو شدن با مسأله فلسفی - ۲- طرح سؤال فلسفی ۳- تفکر در اندوخته‌ها ۴- رسیدن به پاسخ فلسفی و یا مراحل تفکر تجربی می‌شود: ۱- روبه‌رو شدن با مسألهٔ تجربی ۲- طرح سؤال تجربی ۳- تفکر در اندوخته‌ها ۴- رسیدن به پاسخ تجربی و یا مراحل تفکر ریاضی می‌شود: ۱- روبه‌رو شدن با مسألهٔ ریاضی ۲- طرح سؤال ریاضی ۳- تفکر در اندوخته‌ها ۴- رسیدن به پاسخ ریاضی براساس این توضیح، پاسخ درست گزینه (۲) است و سایر گزینه‌ها نادرست هستند.

(درس ۱ - ص ۵؛ سطح دشواری: آسان)

#### ۷۸. گزینه ۳ درست است.

چون دامنهٔ مصادیق تفکر گسترده‌تر و بیشتر از دامنهٔ مصادیق تفکر تجربی است و خود تفکر تجربی هم داخل دامنهٔ مصادیق تفکر است؛ یعنی تفکر اعم از تفکر تجربی است و تفکر تجربی اخص از تفکر است؛ مانند نمودار زیر.



براساس توضیح داده‌شده و رسم کشیده شده سایر گزینه‌ها نادرست درس اول.

(درس ۱ - ص ۱۱؛ سطح دشواری: آسان)

#### ۷۹. گزینه ۲ درست است.

چون هر اندیشه و تفکری که مربوط به هر شاخه علم و دانش بشری بوده و خارج از حوزه فلسفه باشد، مربوط به مرتبهٔ فطرت اول است و هر مسأله‌ای که مربوط به حوزه فلسفه باشد، اعم از پیچیده و ساده، مربوط به فطرت ثانی است.

بر اساس این توضیح فقط گزینه (۲) درست و سایر گزینه‌ها نادرست هستند.

(درس ۱ - ص ۵؛ سطح دشواری: متوسط)

#### ۸۰. گزینه ۴ درست است.

چون تا انسان از مجهولات خود آگاهی نداشته باشد طبیعتاً به تفکر هم جهت‌رهایی از جهل و رسیدن به آگاهی روی نمی‌آورد. پس اولین مرحله، قرار گرفتن در مسیر تفکر فلسفی و حتی هر تفکر دیگر، آگاهی از مجهولات است. پس از آگاهی از مجهولات برای ادامه مسیر تفکر به دنبال پاسخ سؤال‌های مطرح‌شده بر می‌آییم و در ادامه برای یافتن پاسخ از استدلال‌های صحیح کمک می‌گیریم و در نهایت باید برای ارائهٔ نظریات خودمان و یا بررسی نظر دیگران معیاری دقیق برای پذیرش پاسخ‌ها داشته باشیم.

براساس این توضیح پاسخ درست گزینه (۴) است و سایر گزینه‌ها نادرست هستند.

(درس اول - ص ۵؛ سطح دشواری: آسان)

#### ۸۱. گزینه ۲ درست است.

چون موضوع مورد بحث دربارهٔ شناخت و معرفت است و اختصاص به محدودهٔ خاصی ندارد و به حیطةٔ معرفت‌شناسی مربوط می‌شود.

بررسی سایر گزینه‌ها:

- (۱) پاسخ درست نیست؛ زیرا موضوع مورد بحث مربوط به بخش اصلی و ریشه‌ای فلسفه نیست؛ بلکه مربوط به فلسفه تاریخ است؛ یعنی مسأله‌ای بنیادین از علم تاریخ را پاسخ می‌دهد.
- (۳) پاسخ مورد نظر نیست؛ زیرا موضوع مورد بحث مربوط به بخش اصلی و ریشه‌ای فلسفه نیست؛ بلکه مربوط به یکی از شاخه‌های فلسفه یعنی فلسفه علوم اجتماعی است و یکی از سؤال‌های بنیادین علوم اجتماعی را جواب می‌دهد.
- (۴) پاسخ مورد نظر نیست؛ زیرا موضوع مورد بحث مربوط به بخش اصلی و ریشه‌ای فلسفه نیست؛ بلکه مربوط به یکی از شاخه‌های فلسفه یعنی فلسفه اخلاق است.
- براساس توضیحات فوق پاسخ مورد نظر گزینه (۲) است و سایر گزینه‌ها نادرست هستند.
- (درس ۱ - ص ۵ و ۱۳؛ سطح دشواری: متوسط)

#### ۸۲. گزینه ۴ درست است.

بخش اصلی و ریشه‌ای فلسفه خود به دو بخش هستی‌شناسی و معرفت‌شناسی تقسیم می‌شود. (رد گزینه‌های ۱ و ۳) در گزینه (۱) این تقسیم‌بندی مربوط می‌شود به تقسیم‌بندی فلسفه به معنای قدیم و ارسطویی که خود بخش اصلی فلسفه شاخه‌ای از فلسفه نظری است.

فلسفه محض به همان بخش اصلی فلسفه اشاره دارد ولی در کتاب از شاخه‌های فرعی (فلسفه‌های مضاف) به‌عنوان ستون فلسفه یاد کرده است.

(درس ۲ - ص ۸؛ سطح دشواری: آسان)

#### ۸۳. گزینه ۳ درست است.

این ترتیب را به خوبی به خاطرتان بسپارید. ۱- بخش اصلی و ریشه‌ای فلسفه ۲۰ شاخه‌های فلسفه یا فلسفه‌های مضاف ۳- علوم دانش‌های خاص مثل علم تجربی، علم تاریخ، علم اخلاق و ... اگر این سه مورد را به ترتیب مثل سه حلقه زنجیر بدانیم، حلقه اول یعنی بخش اصلی و ریشه‌ای فلسفه با حلقه دوم یعنی شاخه‌های فلسفه یا فلسفه‌های مضاف ارتباط مستقیم دارد و از آن طرف هم حلقه سوم یعنی علوم و دانش‌های خاص با حلقه دوم یعنی شاخه‌های فلسفه یا فلسفه‌های مضاف ارتباط مستقیم دارند. اما حلقه اول یعنی بخش اصلی و ریشه‌ای فلسفه با حلقه سوم یعنی علوم و دانش‌های خاص یا همدیگر ارتباط مستقیم ندارند، بلکه ارتباط آن‌ها با همدیگر با وساطت حلقه دوم یعنی شاخه‌های فلسفه یا فلسفه‌های مضاف است. که اگر خوب دقت کنید با توجه به این توضیح، گزینه (۳) درست است.

بررسی سایر گزینه‌ها:

- (۱) پاسخ درست نیست؛ زیرا هستی‌شناسی مربوط به بخش اصلی و ریشه‌ای فلسفه است نه شاخه‌های آن.
- (۲) پاسخ درست نیست؛ زیرا معرفت‌شناسی مربوط به بخش اصلی و ریشه‌ای فلسفه است نه شاخه‌های آن.
- (۴) پاسخ درست نیست؛ زیرا بخش اصلی و ریشه‌ای فلسفه فقط هستی‌شناسی و معرفت‌شناسی را شامل می‌شود و دیگر شامل شاخه‌های فلسفه یا فلسفه‌های مضاف نمی‌شود.
- براساس توضیحات داده شده، پاسخ درست گزینه (۳) است و سایر گزینه‌ها نادرست هستند.
- (درس ۲ - ص ۱۳؛ سطح دشواری: متوسط)

#### ۸۴. گزینه ۳ درست است.

چون بخش اصلی و ریشه‌ای فلسفه مبنای فلسفه مضاف است؛ یعنی آنچه در بخش اصلی و ریشه‌ای فلسفه پذیرفته می‌شود، اساس و شالوده نظریات در فلسفه مضاف قرار می‌گیرد و آنچه هم که در فلسفه مضاف یا شاخه‌های فلسفه پذیرفته می‌شود، اساس و شالوده نظریات علمی قرار می‌گیرد. بر اساس این توضیح، پاسخ درست گزینه (۳) است و سایر گزینه‌ها نادرست هستند.

(درس ۲ - ص ۱۵؛ سطح دشواری: متوسط)

#### ۸۵. گزینه ۲ درست است.

این پرسش که آیا اصالت با فرد است یا جمع، یکی از پرسش‌های بنیادین در علوم اجتماعی است که پاسخ آن در فلسفه علوم اجتماعی داده می‌شود که یکی از فلسفه‌های مضاف است.

بررسی سایر گزینه‌ها:

(۱) پاسخ درست نیست؛ زیرا این سؤال که آیا هر معلولی علتی دارد، یکی از مسائل بنیادین کلی است که در بخش اصلی فلسفه و در هستی‌شناسی بررسی می‌شود.

(۳) پاسخ درست نیست؛ زیرا این سؤال که آب در چند درجه حرارت می‌جوشد، یکی از مسائل علم تجربی است و در حیطه علوم تجربی بررسی می‌شود.



۴) پاسخ درست نیست؛ زیرا این سؤال که آیا هستی منحصر به جهان مادی هست یا نه، یکی از مسائل بنیادین کلی است که در بخش اصلی فلسفه و در هستی‌شناسی بررسی می‌شود.  
براساس توضیحات فوق پاسخ درست گزینه (۲) است و سایر گزینه‌ها نادرست هستند.  
(درس ۱- ص ۱۶؛ سطح دشواری: متوسط)

#### ۸۶. گزینه ۴ درست است.

چون استقلال در اندیشه بدان معنا است که فقط و فقط باید تابع عقل و عقلانیت و دلایل منطقی بود. حتی اگر اندیشه‌ای مربوط به نزدیک‌ترین و محبوب‌ترین افراد برای ما باشد ولی اندیشه‌اش منطقی و عقلانی نباشد نباید آن نظر را پذیرفت و هم‌چنین اگر اندیشه‌ای مربوط به مخالف‌ترین مخالف ما باشد اما آن اندیشه با منطق و عقلانیت سازگار باشد باید آن اندیشه را پذیرفت. حقیقت مانند گوهر می‌ماند از هر کجا و در هر کجا که باشد گوهر است یعنی گوهر را چه از لای ظریف‌ترین و گران‌قیمت‌ترین اشیاء پیدا کنیم و چه حتی از کثیف‌ترین و مشمئزکننده‌ترین جاها پیدا کنیم در قیمت و ارزش گوهر هیچ تفاوتی نمی‌کند. حکمت هم مثل گوهر است مهم نیست که گوهر حکمت از ذهن و اندیشه چه کسی صادر شده است فقط و فقط مهم این است که حقیقت باشد و استقلال در اندیشه هم یعنی فقط و فقط به عقلی و درست بودن حقیقت نگاه کنیم نه به از کجا آمدن و در کجا بودن آن.  
براساس توضیح داده‌شده، گزینه‌های (۱) و (۲) و (۳) نادرست هستند.

(درس ۳ - ص ۲۳؛ سطح دشواری: متوسط)

#### ۸۷. گزینه ۴ درست است.

همه انسان‌ها چه آگاهانه و چه ناآگاهانه، چه معقول و منطقی و چه غیرمعقول و غیرمنطقی، دارای باورهایی بنیادین هستند که با آن باورها زندگی می‌کنند و آن باورهای بنیادین به زندگی و افکار و گفتار و اعمال آن‌ها رنگ و معنا می‌دهد و هیچ انسانی خالی از باورهای بنیادین نیست.  
بررسی سایر گزینه‌ها:

۱) پاسخ درست نیست؛ زیرا همه انسان‌ها بدون استثنا، چه گه‌گاه و چه مستمر به اموری مانند حقیقت جهان و انسان می‌اندیشند، اما بعضی انسان‌ها به‌طور دقیق و جدی نمی‌اندیشند و بعضی به‌طور جدی و دقیق می‌اندیشند یعنی همه انسان‌ها با فطرت ثانی آشنا هستند.

۲) پاسخ درست نیست؛ زیرا طرز باورهای انسان‌ها هست که چگونگی تعیین هدف را مشخص می‌کند.

۳) پاسخ درست نیست؛ زیرا عقیده و طرز فکر انسان‌ها هست که چگونگی تعیین هدف آن‌ها را مشخص می‌کند.

براساس توضیحات داده‌شده گزینه (۴) درست و سایر گزینه‌ها نادرست هستند.

(ص ۲۱ و ۲۲؛ سطح دشواری: متوسط)

#### ۸۸. گزینه ۴ درست است.

هریک از ما باورهایی درباره جهان و انسان و مرگ و عدالت و زیبایی و ... داریم که با همین باورها زندگی می‌کنیم (باورهای فلسفی) و این باورها اعم از این که دلایل آن‌ها بدانیم و یا ندانیم به زندگی ما جهت و رنگ و معنا می‌دهد. بسیار می‌بینیم که فردی عمل و رفتاری را خوب و نیک می‌داند اما دیگری آن فعل و رفتار را ناپسند می‌شمارد علت این اختلاف نظر باورهای بنیادین مختلفی است که این دو فرد باهم دارند که باورهای آن‌ها به افعالی خاص، رنگ و معنای خوب و به افعالی دیگر، رنگ و معنای بد می‌دهد.

بررسی سایر گزینه‌ها:

۱) درست نیست؛ زیرا اولاً مشخص نکرده است که باور به چه چیزی و ثانیاً باورهای بنیادین انسان به‌طور کلی اعم از آن‌هایی که دلایلشان می‌دانیم و آن‌هایی که دلایلشان را نمی‌دانیم، همگی، به زندگی ما رنگ و معنا می‌دهند.

۲) پاسخ درست نیست؛ زیرا خود تصمیم و عمل، رنگ معنای خود را از باورهای بنیادین می‌گیرند؛ یعنی تصمیم و عمل بخشی از زندگی ما هستند که رنگ و معنایشان را از فلسفه فرد می‌گیرند.

۳) پاسخ درست نیست؛ زیرا اولاً مشخص نکرده است که باور به چه چیزی و ثانیاً باورهای بنیادین انسان به‌طور کلی اعم از آن‌هایی که دلایلشان می‌دانیم و آن‌هایی که دلایلشان را نمی‌دانیم، همگی، به زندگی ما رنگ و معنا می‌دهند.

یکی از فایده‌های تفکر فلسفی استقلال در اندیشه است، به عبارت دیگر انسان باید باورهای خود را بررسی کند و دلایل پذیرش آن‌ها را پیدا کند. برخی باورها هستند که دلیل پذیرش آن‌ها تقلید هستند (هر چند آگاه به آن‌ها باشیم یا آگاه نباشیم) ← رد گزینه ۱

و ۲ و ۳

(درس ۳- ص ۲۱؛ سطح دشواری: دشوار)

۸۹. گزینه ۲ درست است.

افلاطون در تمثیل غار می‌خواهد نشان دهد که چگونه فلسفه، انسان را به سمت آزادی حقیقی هدایت می‌کند. یعنی خود تمثیل، هدایتگر نیست بلکه فلسفه، هدایتگر است که افلاطون تلاش می‌کند با تمثیل غار، هدایتگری فلسفه به آزادی حقیقی را نشان دهد. سایر گزینه‌ها درست هستند.  
(درس ۳ - ص ۲۵؛ سطح دشواری: دشوار)

۹۰. گزینه ۳ درست است.

همه مردم درباره مسائل بنیادین فلسفی می‌اندیشند و نظر می‌دهند و هیچ کس نیست که درباره مسائل بنیادین فلسفی نظری نداشته باشد. یعنی این فرصت (تفکر فلسفی) برای هر کسی وجود دارد.  
سایر گزینه‌ها پاسخ مورد نظر نیستند.  
(درس ۳ - ص ۲۲؛ سطح دشواری: متوسط)

### روان‌شناسی

۹۱. گزینه ۳ درست است.

- عبارت اول: اصرار بر خواسته ← هیجانی  
- عبارت دوم: بازی گروهی با هم‌جنسان ← اجتماعی  
- عبارت سوم: احترام به بزرگ‌ترها ← درک اخلاقی  
(درس ۲ - ص ۴۹ و ۵۱؛ سطح دشواری: متوسط)

۹۲. گزینه ۲ درست است.

طبق نظر اسلام:  
- عبارت اول ← نظرخواهی و مشورت ← ۷ سال سوم، (۱۴ تا ۲۱ سالگی)  
- عبارت دوم ← آزاد در بازی و زندگی ← ۷ سال اول (صفر تا ۷ سالگی)  
- عبارت سوم ← فرمان‌برداری ← ۷ سال دوم (۷ تا ۱۴ سالگی)  
(درس ۲ - ص ۴۴؛ سطح دشواری: دشوار)

۹۳. گزینه ۴ درست است.

نوجوانان قادر به ظرفیت‌سازی حافظه خود هستند؛ اما کودکان نه.  
بررسی سایر گزینه‌ها:  
(۱) بلوغ و تحول جسمی و جنسی  
(۲) تفکر فرضیه‌سازی  
(۳) پردازش مفهومی  
که هر سه گزینه مربوط به نوجوانی است.  
(درس ۲ - ص ۵۴ تا ۵۶؛ سطح دشواری: آسان)

۹۴. گزینه ۳ درست است.

- عبارت اول، بیانگر رشد درک اخلاقی است.  
- عبارت دوم، بیانگر جنبه اجتماعی رشد هویت که (خود مربوط به رشد اجتماعی است) می‌باشد.  
- عبارت سوم، از پیامدهای تغییرات شناختی محسوب می‌شود.  
نکته: علت حساسیت‌پذیری و تحریک‌پذیری (هیجانی)، تغییرات فیزیولوژیک و هورمونی می‌باشد.  
- عبارت آخر درست است.  
(درس ۲ - ص ۵۶، ۵۸، ۵۹ و ۶۱؛ سطح دشواری: دشوار)

۹۵. گزینه ۱ درست است.

هر سه بیت مطرح‌شده در گزینه‌های (۲، ۳ و ۴) به ذات بد و اثر نداشتن تربیت و محیط در آن اشاره دارد (عوامل وراثتی)، اما گزینه (۱) می‌گوید که تربیت روباه و شیر را نیز عوض و دگرگون می‌سازد.  
نکته: در گزینه (۲) کلمه تربیت به کار رفته، اما گفته‌شده که اگر سنگ باشی تربیت در تو اثر ندارد؛ یعنی در ذات سنگ‌دل و بد، تربیت اثر ندارد.  
(درس ۲ - ص ۳۸ و ۳۹؛ سطح دشواری: دشوار)

۹۶. گزینه ۳ درست است.

فاطمه و رضا ناهمجنس هستند؛ پس حتماً ناهمسان هستند و نمی‌توانند غیر این باشند.  
بررسی سایر گزینه‌ها:

- (۱) فاطمه و رضا ناهمسان و غیر همجنس هستند؛ پس دو تخمکی هستند.
- (۲) زهرا و زهره چون همجنس هستند؛ می‌توانند همسان (از یک تخمک) و یا ناهمسان (از دو تخمک) باشند.
- (۴) فاطمه و رضا ناهمجنس هستند؛ پس ناهمسان هستند و نمی‌توانند ویژگی‌های وراثتی یکسانی داشته باشند.  
(درس ۲ - ص ۳۸ و ۳۹؛ سطح دشواری: دشوار)

۹۷. گزینه ۲ درست است.

- عبارت اول، جابه‌جا است؛ یعنی نوجوان برخلاف کودک، قادر به تغییر جهت تفکر لحظه‌به‌لحظه است.
- عبارت سوم، برای اینکه شناخت به اخلاق منجر شود، باید به عقاید، باورها و ارزش‌های فرد تبدیل شود.
- عبارت چهارم، توصیه مذکور مربوط به ویژگی حساسیت نسبت به انتقاد دیگران است.  
(درس ۲ - ص ۵۶، ۵۹ و ۶۲؛ سطح دشواری: متوسط)

۹۸. گزینه ۱ درست است.

- عبارت اول: بلند شدن از وضعیت نشسته ← ۹ تا ۱۲ ماهگی
- عبارت دوم: معرف بازی موازی ← ۳ - ۲ سالگی
- عبارت سوم: نوجوانی ← ۱۲ تا ۲۰ سالگی
- عبارت چهارم: ترس از غریبه‌ها ← ۸ - ۷ ماهگی  
(درس ۲ - ص ۴۴، ۴۷، ۵۱ و ۵۴؛ سطح دشواری: دشوار)

۹۹. گزینه ۴ درست است.

پردازش نوجوانان از نوع مفهومی است که در گزینه (۴) این مورد رعایت شده است.  
هر سه گزینه دیگر به پردازش ادراکی؛ یعنی توجه به رنگ، اندازه و شکل ظاهری پرداخته‌اند.  
در ضمن نوجوانی، دامنه سنی ۱۲ تا ۲۰ سالگی را در بر می‌گیرد.  
(درس ۲ - ص ۴۴ و ۵۶؛ سطح دشواری: متوسط)

۱۰۰. گزینه ۱ درست است.

- خواستن اینکه پزشک شود. ← آنچه دوست دارد بشود ← خودآرامی
- آسپز بودن حسین ← آنچه که حسین است ← خود واقعی
- اینکه زهرا دوست دارد دو فرزند داشته باشد ← آنچه دوست دارد بشود ← خودآرامی
- آنچه که احسان از نظر خلاقیت داراست ← خود واقعی  
(درس ۲ - ص ۶۲؛ سطح دشواری: دشوار)

۱۰۱. گزینه ۲ درست است.

دومین هدف روان‌شناسی، تبیین است که در آن به بررسی علل یک پدیده می‌پردازیم.  
بررسی سایر گزینه‌ها:

- (۱) توصیف (هدف اول)
- (۳) پیش‌بینی (هدف سوم)
- (۴) کنترل (هدف چهارم)  
(درس ۱ - ص ۱۴ و ۱۵؛ سطح دشواری: متوسط)

۱۰۲. گزینه ۲ درست است.

مهم‌ترین تفاوت دانشمند با فرد عادی، در این است که هر چند هر دو با مسئله مواجه می‌شوند، اما مواجه دانشمند، برخلاف فرد عادی، منظم و قاعده‌مند است.  
(درس ۱ - ص ۱۷، ۱۹ و ۲۰؛ سطح دشواری: آسان)



۱۰۳. گزینه ۳ درست است.

- در عبارت اول، بهترین روش کسب و جمع‌آوری اطلاعات، مصاحبه از معلم و یافتن علت پرخاشگری‌های اخیر اوست.
  - در عبارت دوم، جهت پرسش از علاقه یا عدم علاقهٔ عدهٔ زیادی از افراد، بهترین روش پرسش‌نامه است.
  - در عبارت سوم، بهترین روش کسب اطلاعات و بررسی ویژگی‌های کودکان دارای اختلال به خصوص اتیسم، مشاهدهٔ مستقیم آن‌ها در محیط طبیعی است.
- (درس ۲- ص ۲۷ و ۲۸؛ سطح دشواری: دشوار)

۱۰۴. گزینه ۱ درست است.

- شناخت عالی ← تفکر - استدلال - قضاوت - حل مسئله - تصمیم‌گیری
  - شناخت پایه ← توجه - ادراک - حافظه
  - بررسی سایر گزینه‌ها:
  - (۲) پایه - پایه - پایه
  - (۳) عالی - عالی - عالی
  - (۴) پایه - عالی - پایه
- (درس ۲- ص ۲۲؛ سطح دشواری: متوسط)

۱۰۵. گزینه ۳ درست است.

- عبارت مطرح‌شده در سؤال فوق، اصل یا قانونی است که مرحلهٔ قبلی آن، فرضیه است.
- بنابراین؛ گزینهٔ (۳) که پاسخی خردمندانه است، فرضیه است که تأیید شده و به قانون، یعنی صورت سؤال تبدیل شده است.
- بررسی سایر گزینه‌ها:

- (۱) مسئله (۲) اصل یا قانون (۴) نظریه
- (درس ۱- ص ۱۲ و ۱۳؛ سطح دشواری: دشوار)

### عربی

۱۰۶. گزینه ۱ درست است.

- «إِيَّاكَ: بپرهیز» (ردّ گزینهٔ ۲)
  - «يُرِيدُ: می‌خواهد» (ردّ گزینه‌های ۲، ۳ و ۴)
  - (عربی (۲) - درس ۲، ص ۲۶؛ سطح دشواری: متوسط)
۱۰۷. گزینه ۴ درست است.

- «لَأَرْضِي: راضی نمی‌شوم» (ردّ گزینه‌های ۱، ۲ و ۳)
  - «اللَّهُ» به خاطر منصوب بودن مفعول است. (ردّ گزینه‌های ۲ و ۳)
  - (عربی (۲) - درس ۲ ترکیبی؛ سطح دشواری: متوسط)
۱۰۸. گزینه ۲ درست است.

- «العداء: دشمنان» (ردّ گزینه‌های ۱ و ۳)
  - «العيش: زندگی» (ردّ گزینهٔ ۳ و ۴)
  - (عربی (۲) - درس ۲ ترکیبی؛ سطح دشواری: متوسط)
۱۰۹. گزینه ۱ درست است.

- (۲) «محبوب» نقش فاعل دارد (با توجه به علامت مرفوع آخرش) ولی به صورت مفعول ترجمه شد.
- (۳) «ندوق» به معنی «می‌نوشیم» باید مضارع ترجمه شود و کلمه «إن» به معنی «اگر» می‌باشد.
- (۴) «ينوح: شیون سر می‌دهد، فعل مضارع»
- (عربی (۲) - متن درس ۲؛ سطح دشواری: دشوار)

۱۱۰. گزینه ۴ درست است.

«ألف» به معنی هزار است.

(عربی (۲) - متن و تمرین درس ۲؛ سطح دشواری: آسان)

۱۱۱. گزینه ۲ درست است.

- (در گزینه (۱) دشمنی «مصدر»، دشمنان مفردش دشمن «صفت»)

- (امید داشت، ناامید شد)

- در گزینه (۳) مفرد «فلاة» درست است.

- در گزینه (۴) «حَلَّ بِأَنْزَلٍ» مترادف است، هر دو به معنی «فرود آمد»

(عربی (۲) - متن و تمرین درس ۲؛ سطح دشواری: ساده)

۱۱۲. گزینه ۴ درست است.

زینتی از طلا یا نقره در دست زن : السَّوَّارُ : دستبند

(عربی (۲) - درس ۲ ترکیبی؛ سطح دشواری: متوسط)

۱۱۳. گزینه ۳ درست است.

عدم مطابقت «الْصَّديْقَةُ» با «يَنْصَحُ» و همچنین «الْصَّديْقُ» با «تَنْصَحُ» در گزینه‌های ۱ و ۲ سبب رد این دو گزینه می‌شود.

فعل «نصیحت می‌کند» مضارع در صورتی که در گزینه (۴) فعل ماضی استمراری و ضمیر «نا» در یُوَثَّرُ نیامد (رد گزینه ۴)

(عربی (۲) - درس ۲، ص ۲۶؛ سطح دشواری: متوسط)

۱۱۴. گزینه ۴ درست است.

عبارت می‌گوید: هر کس امتحان شده‌ای را بیازماید، سزاوار پشیمانی است؛ یعنی آزموده شده را نباید دوباره آزمود.

(عربی (۲) - متن درس ۲؛ سطح دشواری: متوسط)

۱۱۵. گزینه ۲ درست است.

رد سایر گزینه‌ها:

(۱) «مُتَمَّع» اسم مفعول است و باید حرکت حرف دوم اصلی‌اش، مفتوح باشد.

(۳) «مَصْنَع» اسم مکان است و جمع آن بر وزن مَفَاعِلِ درست است.

(۴) «نُقِشْتُ» فعل مضارع معلوم؛ که باید با توجه به ترجمه به صورت مجهول «نُقِشْتُ» بیاید.

(عربی (۲) - متن درس ۲؛ سطح دشواری: دشوار)

۱۱۶. گزینه ۴ درست است.

اسم بدون «ال» بعد از اسم اشاره که مبتداست؛ غلط است و نقش آن «خبر» است. (این چیزی است که...)

(عربی (۲) - درس ۲، ص ۲۸؛ سطح دشواری: دشوار)

۱۱۷. گزینه ۳ درست است.

(۱) «حَبَّازٌ» در این گزینه خبر است.

(۲) «شِكَاکٌ» در این گزینه خبر است.

(۳) «حَطَّاءٌ» بر وزن مبالغه و مضاف‌الیه است. غَفَّارٌ در این گزینه مضاف است و کَلِّ مضاف‌الیه

(۴) این گزینه هیچ اسم مبالغه‌ای ندارد.

(عربی (۲) - درس ۲ - ترکیبی؛ سطح دشواری: متوسط)

۱۱۸. گزینه ۲ درست است.

در سایر گزینه‌ها به ترتیب «آتِ ، عُدَاة (مفرد آن عادی است و اسم فاعل است)، حَامِلِ» اسم فاعل اند.

(عربی (۲) - متن درس ۲؛ سطح دشواری: دشوار)

۱۱۹. گزینه ۱ درست است.

بررسی سایر گزینه‌ها:

(۲) «علامة» اسم مبالغه است.

(۳) «قال، یعلم، یری» افعال متعدی هستند.

(۴) «سیرة» اسم مبالغه است.

(عربی (۲) - درس ۲، ترکیبی؛ سطح دشواری: متوسط)

۱۲۰. گزینه ۳ درست است.

بررسی گزینه‌ها:

(۱) «معلم و مدرّب»، اسم فاعل‌اند و گزینه اسم مفعول ندارد.

(۲) «مَعروف و منکر»، اسم مفعول‌اند و گزینه اسم فاعل ندارد.

(۳) «شُعراء» مفردش «شاعر» بر وزن فاعل و «محمود» بر وزن مفعول است.

(۴) «بأقر و عالم و عابد»، اسم فاعل‌اند و گزینه اسم مفعول ندارد.

(عربی (۲) - متن و تمرین درس ۲؛ سطح دشواری: متوسط)

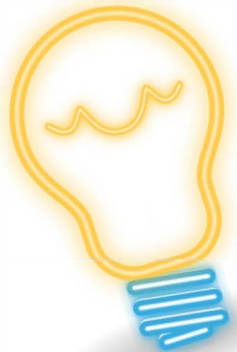


دانلود رایگان تمام آزمون های آزمایشی

در کانال تلگرام ما :

# آزمونها آزمایشی

[t.me/Azmoonha\\_Azmayeshi](https://t.me/Azmoonha_Azmayeshi)



شرکت تعاونی خدمات آموزشی کارکنان سازمان سنجش آموزش کشور



زیبختاز



آزمون



join us ...



شرکت تعاونی خدمات آموزشی کارکنان  
سازمان سنجش آموزش کشور



تشریحی

# برگزاری آزمایشی شبه امتحانات نهایی

دروس عمومی و اختصاصی پایه‌های دهم، یازدهم و دوازدهم



برگزاری آزمون تشریحی  
قبل از امتحانات میانی و نهایی کشوری

- ✓ آشنایی با سطح علمی سؤالات و نحوه مطالعه کتب درسی جهت شرکت در امتحانات نهایی؛
- ✓ ارزیابی کیفی و کمی سطح آگاهی و آمادگی دانش‌آموزان؛

sanjesheducationgroup

صدای داوطلب ۰۲۱-۴۲۹۶۶

sanjeshserv

ثبت‌نام‌گروهی دبیرستان‌ها ۰۲۱-۸۸۸۴۴۷۹۱-۳

www.sanjeshserv.ir



بِسْمِ تَعَالَى



شرکت تعاونی خدمات آموزشی کارکنان  
سازمان بخش آموزش کشور

## اطلاعیه شرکت در

### آزمون شبه امتحانات نهایی دروس عمومی و اختصاصی (تشریحی)

#### ویژه دانش آموزان پایه های دهم، یازدهم و دوازدهم و داوطلبان کنکور سراسری

رشته های شاخه نظری دوره دوم آموزش متوسطه

به اطلاع تمامی مدیران، مشاوران، دبیران گرامی و نیز داوطلبان آزاد و دانش آموزان دوره دوم متوسطه می‌رساند:

شرکت تعاونی خدمات آموزشی کارکنان سازمان سنجش آموزش کشور با توجه به **تأثیر قطعی سوابق تحصیلی** در نتیجه کنکور سراسری سال تحصیلی جاری و آمادگی هرچه بهتر دانش آموزان جهت حضور در امتحانات مستمر اول و دوم (پایانی نوبت اول و دوم) نسبت به طراحی و برگزاری آزمون شبه امتحانات نهایی دروس عمومی و اختصاصی (تشریحی) اقدام نموده است.

از مهم ترین مزایای آزمون آزمایشی شبه نهایی می توان به موارد ذیل اشاره نمود:

- ✓ آشنایی با سطح علمی سؤالات (تشریحی) آزمون شبه نهایی؛ به تفکیک دروس عمومی و اختصاصی
- ✓ آشنایی و آماده سازی داوطلب با نمونه سؤالات شبه نهایی کشوری
- ✓ ارزیابی مداوم یاددهی و یادگیری مطالب درسی در پیشرفت تحصیلی دانش آموز؛

\* طراحی سؤالات آزمون شبه امتحانات نهایی دروس عمومی و اختصاصی (تشریحی)، بر اساس ارزشیابی تحصیلی وفق مقررات و ضوابط موجود در وزارت آموزش و پرورش می باشد.  
جهت اطلاع از تسهیلات، جزئیات ثبت نام و نحوه برگزاری آزمون به سایت شرکت به نشانی [www.sanjeshserv.ir](http://www.sanjeshserv.ir) مراجعه فرمایید.

شرکت تعاونی خدمات آموزشی کارکنان  
سازمان بخش آموزش کشور