



آزمون ۲ شهریورماه ۱۴۰۳

آزمون اختصاصی گروه آزمایشی هنر

نام و نام خانوادگی داوطلب:	شماره‌ی داوطلبی:
تعداد سؤال: ۱۱۰ سؤال	مدت پاسخ‌گویی: ۱۲۵ دقیقه

عنوان مواد امتحانی گروه آزمایشی هنر، تعداد و شماره‌ی سؤالات

ردیف	مواد امتحانی	تعداد سؤال	از شماره	تا شماره	مدت پاسخ‌گویی
نگاه به گذشته					
۱	درک عمومی هنر	۳۰	۱	۳۰	۳۰ دقیقه
۲	درک عمومی ریاضی	۲۰	۳۱	۵۰	۳۰ دقیقه
۳	خلاقیت تصویری و تجسمی	۲۰	۵۱	۷۰	۲۵ دقیقه
نگاه به آینده					
۴	درک عمومی هنر	۱۵	۷۱	۸۵	۱۵ دقیقه
۵	مباحث خواص مواد	۱۰	۸۶	۹۵	۱۰ دقیقه
۶	مباحث نمایشی	۱۰	۹۶	۱۰۵	۱۰ دقیقه
۷	مباحث موسیقی	۵	۱۰۶	۱۱۰	۵ دقیقه

گروه تولید آزمون

گروه علمی	
نام درس	مسئول درس
درک عمومی هنر	ارغوان عبدالملکی
درک عمومی ریاضی	دانیال قزوینیان
خلاقیت تصویری و تجسمی	دل آسا برهانی
گروه مستندسازی	
درک عمومی هنر	
محمد مهدی شاکری، نوید ایزدگشسب، فائزه پیریایی، مهرشاد زیدی	
درک عمومی ریاضی	
پوپک مقدم، علیرضا زارعی، پرهام طالب خامه	
خلاقیت تصویری و تجسمی	
محمد مهدی شاکری، فائزه پیریایی	

طراحان سؤال (به ترتیب حروف الفبا)	
نگاه به گذشته	
درک عمومی هنر	بابک اشکبوس، پارسا انصاری، هادی باقرسامانی، سارا تهرانی، علیرضا طباطبایی، ارغوان عبدالملکی، رقیه محبی، حسین مروارید، مهشید مسیبی، نوید میرصادقی
درک عمومی ریاضی	امیرحسین ابومحبوب، شایلی حبیبی، جمال الدین حسینی، کیوان دارابی، حمید ستاری، هنریک سرکسیان، محمدطاهر شعاعی، فرشاد فرامرزی، دانیال قزوینیان، قاسم کتابچی، محسن محمدکریمی، سعید مدیرخراسانی، رحمت مشیدی، حسن نساری، جهانبخش نیکنام
خلاقیت تصویری و تجسمی	هادی باقرسامانی، دل آسا برهانی، حمیده ترابی، فرشید حیدری، فریده رزاقی، سپیل رکنی، هدی زابلی نژاد، علی عزیزی، مهرنوش عسگری، رقیه محبی، مهدی مهدیان
نگاه به آینده	
درک عمومی هنر	هادی باقرسامانی، سارا تهرانی، ارغوان عبدالملکی، حسین مروارید، مهشید مسیبی، رقیه محبی
مباحث خواص مواد	بابک اشکبوس، داریوش امیری کاشانی، دل آسا برهانی، امیرعلی کریمیان، ارغوان عبدالملکی، محسن مختاری فر، مهشید مسیبی
مباحث نمایشی	ارغوان عبدالملکی، ساناز نامدار
مباحث موسیقی	روزبه اسفندامز، احمد رضایی، کوشان کاشی

گروه فنی و تولید	
مدیر گروه هنر	شهره جعفری
مسئول دفترچه	طاهره فیضیان
مستندسازی و مطابقت با مصوبات	مدیر گروه: محیا اصغری - مسئول دفترچه: ندا حبیبی
امور رایانه‌ای و صفحه آرایی	معصومه نوری
ناظر چاپ	سوران نعیمی

بنیاد علمی آموزشی قلمچی (وقف عام)

www.kanoon.ir

دفتر مرکزی: خیابان انقلاب بین صبا و فلسطین پلاک ۹۲۳ تلفن: ۶۴۶۳-۰۲۱ داخلی (۱۱۹۱)

درک عمومی هنر

۳۰ دقیقه

(نگاه به گذشته)

آشنایی با مکاتب نقاشی

بخش دوم از نقاشی چین تا انتهای فصل ۴

تاریخ هنر ایران

هنر و تمدن ساسانی
دوره میانی: هنر و تمدن ایران در
سده‌های اول تا سوم هجری
درس ۷ و ۸

آشنایی با هنرهای تجسمی

نقاشی

نقاشی - مجسمه‌سازی

ادامه فصل ۲ و فصل ۳

تاریخ هنر جهان

هنر هند

هنر چین

هنر ژاپن

هنر قاره‌ی آمریکا

فصل‌های ۶ تا ۹

۱- در معماری کدام‌یک از معابد زیر شاهد استفاده از گنبد هرمی هستیم؟

(۱) معبد چایتیا در کارله

(۲) معبد چایتیا در بهاجا

(۳) معبد بریهادس وارا در تانجور

(۴) استوپای بودا در سانچی

۲- پاگودای ۱۳ طبقه‌ی کای‌فنگ مربوط به کدام سلسله‌ی چین است؟

(۱) چینگ

(۲) مینگ

(۳) تانگ

(۴) سونگ

۳- برتری کدام آئین در ژاپن، توجه به منظره‌نگاری چینی را در نقاشی ژاپنی در پی داشت؟

(۱) شینتو

(۲) بودیسم

(۳) دن

(۴) تائوئیسم

۴- ساخت ظروف سیمین و آستر دادن آن‌ها با ورق طلا در کدام دوره رواج پیدا کرد؟

(۱) اشکانی

(۲) ساسانیان

(۳) سلجوقیان

(۴) تیموری

۵- کدام‌یک از موارد ذکرشده، ویژگی نقاشی چینی را به درستی بیان می‌کند؟

(۱) عمق‌نمایی در مفهوم طبیعت‌گرایانه

(۲) ایجاد پیوند با پیکره‌سازی و معماری

(۳) رواج نقاشی چندرنگ به عنوان نقاشی ایده‌آل

(۴) خلق حالت شاعرانه در زمانی اندک

۶- شباهت‌های تصویری مابین کدام‌یک از آثار زیر مشهود است؟

(۱) نقاشی دیواری ملکه و همراهمان در کوه خواجه - نگارگری زاری بر مرگ اسکندر از کتاب شاهنامه‌ی ابوسعیدی

(۲) حجاری بهرام پنجم در طاق بستان - تصویرسازی گوش فرادادن شمس به سخنان پریان از کتاب سمک عیار

(۳) حجاری پیروزی داریوش بر گنومات در بیستون - تصویرسازی جنگ اسکندر با هندیان از کتاب شاهنامه‌ی دیموت

(۴) حجاری اعطای سلطنت از طرف اهورامزدا به اردشیر در نقش رستم - تصویرسازی دیوارسواران از کتاب ورقه و گلشاه

۷- پیوند میان نقاشی و خوشنویسی و رواج نقاشی گل و پرندگان مربوط به چه دوره‌ای در هنر چین است؟

(۱) سونگ

(۲) مینگ

(۳) یوآن

(۴) تانگ

۸- هوکوسای چگونه بر نقاشی سده‌ی نوزدهم اروپا اثر گذاشت؟

(۱) تاکید بر خط‌های شکل‌ساز و بهره‌گیری از نقش‌های بومی

(۲) تسلط بر فرم و تحول در منظره‌نگاری خاور دور

(۳) سادگی صوری ظرافت بیان و حفظ هویت فرهنگی

(۴) انعکاس زندگی روزمره و فرهنگ توده‌ی شهرنشین

۹- در هم‌آمیختن سنت‌های هنری مایاها و تولتک‌ها در کدام‌یک متبلور شده است؟

(۱) معبد پلکانی تئوتیواکان

(۲) معبد چیچن‌ایتسا در یوکاتان

(۳) معبد هرمی کوزکو

(۴) معبد هرمی و مرتفع ماچوپیچکو

۱۰- پیشینه‌ی کدام‌یک از نمونه‌های هنری ژاپنی به پیش از میلاد باز می‌گردد؟

(۱) زنگوله‌های مفرغین حکاکی شده

(۲) تندیس‌های سفالین حصیرگونه

(۳) ردیف‌های استوانه‌ای گلی هانیوا

(۴) پیکره‌های چوبی و مفرغی بودا

- ۱۱- در هنر سفالگری کدام اقوام، ظروفی به شکل مردان تک چشم تجسم یافته است؟
- (۱) مایا
(۲) تولتک
(۳) اولمک
(۴) تئوتیواکان
- ۱۲- «چین‌ینگ» و «مایوان» به ترتیب، از منظره‌نگاران کدام دوره‌های چین هستند؟
- (۱) سونگ و یوان
(۲) چینگ و تانگ
(۳) مینگ و سونگ
(۴) تانگ و مینگ
- ۱۳- سکه‌سازی و کنده‌کاری روی سنگ‌های قیمتی، در کدام دوره یونان رواج پیدا کرد؟
- (۱) عصر طلایی
(۲) یونانی مآبی
(۳) هندسی
(۴) کهن
- ۱۴- به ترتیب معبد «بریهادس وارا» و «چایتیا» مربوط به کدام دوره از هنر هند هستند؟
- (۱) شونگا و آندرا- مئوریا
(۲) مئوریا- شونگا و آندرا
(۳) هندو- شونگا و آندرا
(۴) شونگا و آندرا- هندو
- ۱۵- حضور کدام نقاشان ایرانی در دربار گورکانیان، بر گسترده‌گی نفوذ هنر و فرهنگ ایرانی در هندوستان دامن زد؟
- (۱) میرمصور، میرسیدعلی، عبدالصمد
(۲) معین مصور، علی قلی جبه‌دار، محمدی
(۳) محمد سیاه قلم، محمد زمان، سلطان محمد
(۴) مهرعلی اصفهانی، محمد غفاری، آقامیرک
- ۱۶- نقاشی‌های دیواری خانه‌ی «وتی» در پمپئی، نمود کدام شیوه‌ی نقاشی رومیان باستان است؟
- (۱) مرمرین
(۲) معماری‌گونه
(۳) تزئینی
(۴) پیچیده
- ۱۷- در کدام دوران در هنر چین، شاهد ارزش برابر فضای مثبت و منفی در تصویر نقاشی هستیم؟
- (۱) هان
(۲) تانگ
(۳) سونگ
(۴) مینگ
- ۱۸- کدام مورد درباره‌ی تمدن مایا، نادرست است؟
- (۱) ساخت بناهای شگفت‌انگیز و یادمان‌های سنگی
(۲) تلفیق سنت‌های هنری خود با قوم آزتک در یوکاتان
(۳) استفاده از صورت‌های شبه انسان و حیوان و طرح مکعب‌گونه
(۴) نمایش پیکره‌ها با لباس مذهبی یا آئینی در میان علائم و حروف رمزی
- ۱۹- کدام هنر را سرآغاز پست‌مدرنیسم می‌دانند؟
- (۱) مینی‌مالیسم (هنر کمینه‌گرا)
(۲) کانسپچوال‌آرت (هنر مفهومی)
(۳) پاپ‌آرت (هنر همگانی)
(۴) آپ‌آرت (هنر دیدمانی)
- ۲۰- توجه به ارتباط میان حجم و فضا و استفاده از ترکیب قسمت‌هایی از کار با فضا در آثار کدام هنرمند به چشم می‌خورد؟
- (۱) رودن
(۲) کاسیه
(۳) بوچیونی
(۴) بوری

۲۱- تجربیات کدام هنرمندان با تاکید بر نگاه کردن به اثر و شیء هنری و تأثیری که هنرهای بصری بر چشم و ذهن بیننده دارد مطرح شد؟

- (۱) خوان میرو- اندی وار هول
(۲) ویکتور وازارلی- مارسل دوشان
(۳) سالوادور دالی- سل له‌ویت
(۴) جوزف کاسوت- پل کله

۲۲- کدام گزینه جزو موضوعات متداول در باسمة‌های ژاپنی نیست؟

- (۱) صحنه‌های تئاتر کابوکی
(۲) محیط داخل خانه
(۳) منظره و گل
(۴) جنگاوران افسانه‌ای و تاریخی

۲۳- در میان کدام یک از تمدن‌های زیر، نقش برجسته شکار حیوانات بیشتر مرسوم بود؟

- (۱) مصر- آشور
(۲) مصر- اشکانی
(۳) آشور- ساسانی
(۴) اشکانی- ساسانی

۲۴- کدام هنرمند رنسانسی در مجسمه‌سازی به جنبه‌های قهرمانی و انسان‌گرایی پرداخته است؟

- (۱) وروکیو
(۲) دوناتلو
(۳) برامانته
(۴) میکل‌آنژ

۲۵- در کدام تمدن چین، نقاشی دیواری به تأثیر از نقاشی‌های بوداییان هند شکوفا شد؟

- (۱) چین
(۲) هان
(۳) تانگ
(۴) سونگ

۲۶- کدام موارد در ساختمان‌سازی، از ابداعات دوره‌ی ساسانی هستند؟

- (۱) حیاط‌های مرکزی- طاق‌های ضربی
(۲) نقشه‌ی چلیپایی- استفاده از گوشواره
(۳) عمارت‌های صفه‌ای- ایوان‌های کم‌عرض
(۴) تالارهای مسقف- طاق‌های گهواره‌ای

۲۷- کدام گزینه، درباره‌ی سبک ماتهورا درست است؟

- (۱) ساخت تندیس‌های بودا با استفاده از سنت‌های بومی هند
(۲) تأکید بر ویژگی‌های عاطفی و طبیعت‌گرایانه در تندیس‌سازی و نقاشی
(۳) تلفیق سنت‌های هلنی و هندی در تندیس‌سازی
(۴) پیدایش غار- معبدهای بودایی و تمرکز بر دیوارنگاری مذهبی

۲۸- طومارهای ژاپنی در مقایسه با طومارهای چینی، از چه ویژگی‌هایی برخوردارند؟

- (۱) مضامین فلسفی عمیق‌تر
(۲) قلم‌گیری‌های ضخیم‌تر
(۳) استفاده از رنگ‌های روشن
(۴) تمرکز بیشتر بر خوشنویسی

۲۹- مجسمه‌سازی در کدام دوره بر پایه افکار غیردینی و غیرعقلی به هنر احساسی روی آورد؟

- (۱) رمانسک
(۲) گوتیک
(۳) رنسانس
(۴) باروک

۳۰- کدام گزینه به ویژگی تندیس‌سازی دوره‌ی سونگ اشاره دارد؟

- (۱) ساخت پیکره‌های ظریف‌تر، متفکرت‌تر و آرام‌تر متأثر از فضای متفکرانه‌ی سونگ
(۲) متأثر از هنر هندی عصر گوپتا، شکل‌سازی کامل و پراحساس در تندیس‌ها
(۳) تأکید بیشتر بر ویژگی‌های عاطفی و طبیعت‌گرایانه تحت نفوذ هنر یونان
(۴) تندیس‌هایی با چهره‌های لطیف و تلفیق ویژگی‌های هنری

درک عمومی ریاضی

۳۰ دقیقه

درک عمومی ریاضی

خلاقیت

هوش و خلاقیت عددی، دنباله‌ی حسابی

ریاضیات پایه

معادلات جبری

هندسه‌ی مسطحه

روابط طولی و مثلثاتی در چندضلعی‌ها و دایره

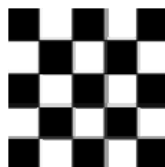
محل انجام محاسبات



(۱)



(۲)



(۳)

۳۱- در سفر از شهر A به شهر B و برعکس، باید از شهر C گذشت. بین هر دو شهر متوالی، سه جاده‌ی متمایز ساخته شده است. به چند طریق می‌توان از شهر A به شهر B رفت و برگشت به طوری که از هر جاده فقط یک بار بگذریم؟

۳۶ (۴)

۱۸ (۳)

۱۴ (۲)

۱۳ (۱)

۳۲- تعداد خانه‌های سیاه در دهمین شکل از دنباله‌ی زیر کدام است؟

۱۴۵ (۱)

۱۸۱ (۲)

۲۰۰ (۳)

۲۲۱ (۴)

۳۳- در دنباله‌ی اعداد $\frac{1}{81}, a, b, c, 9, \dots$ ، حاصل تقسیم هر عدد بر عدد قبلی ثابت است. عدد b کدام است؟

$-\frac{1}{3}$ (۴)

$\frac{1}{3}$ (۳)

$-\frac{1}{\sqrt{3}}$ (۲)

$\frac{1}{\sqrt{3}}$ (۱)

۳۴- کامران، احمد، علی، داوود و ابراهیم ۵ عضو تیم بسکتبال مدرسه هستند. در مورد قد آن‌ها می‌دانیم که دو نفرشان از علی کوتاه‌ترند، داوود از کامران کوتاه‌تر است، احمد کوتاه‌ترین نیست و داوود از علی بلندتر است. کدام نتیجه‌گیری در مورد ترتیب قد آن‌ها نادرست است؟

(۲) ۳ نفرشان از داوود کوتاه‌ترند.

(۱) دو نفرشان از علی بلندترند.

(۴) دو نفر از احمد کوتاه‌ترند.

(۳) ابراهیم کوتاه‌ترین فرد است.

۱, ۱, ۶, ۶, ۱۵, ۱۵, ۲۸, ۲۸, ...

۳۵- در دنباله‌ی مقابل، جمله‌ی چهلم کدام است؟

۷۴۰ (۴)

۷۸۰ (۳)

۸۶۰ (۲)

۸۲۰ (۱)

۳۶- بین اعداد $12-$ و 52 سه عدد چنان درج کرده‌ایم که در این دنباله‌ی متشکل از پنج عدد، فاصله‌ی هر دو عدد متوالی یکسان باشد. مجموع این سه عدد کدام است؟

- (۱) ۶۰ (۲) ۶۴ (۳) ۶۸ (۴) ۷۲

۳۷- در گروهی از گاوها و مرغها، تعداد پاها، 14 تا بیش‌تر از دو برابر تعداد کل سرهاست. چند تا گاو در این گروه بوده است؟

- (۱) ۵ (۲) ۷ (۳) ۶ (۴) ۱۲

۳۸- مقدار صحیح n از تساوی $\frac{1+2+3+\dots+(n-1)}{n} = \frac{3n-20}{4}$ کدام است؟

- (۱) ۱۷ (۲) ۱۸ (۳) ۱۹ (۴) ۲۰

۳۹- اگر عدد b میانگین دو عدد a و c باشد، حاصل عبارت $\frac{(a-c)^2}{b^2-ac}$ کدام است؟ ($a \neq c$)

- (۱) ۱ (۲) ۲ (۳) ۳ (۴) ۴

۴۰- به حاصل ضرب دو عدد 423 و 427 ، حداقل چند واحد اضافه نماییم تا عدد حاصل، مجذور کامل یک عدد طبیعی گردد؟

- (۱) ۳ (۲) ۴ (۳) ۹ (۴) ۱۶

۴۱- اگر قرینه‌ی $\frac{7-3a}{15}$ برابر وارون $\frac{a-2}{1-a}$ باشد، در این صورت وارون $3a$ کدام است؟ ($a > 0$ و $a \neq 1$)

- (۱) -1 (۲) ۱ (۳) ۳ (۴) $\frac{1}{3}$

۴۲- اگر حاصل ضرب دو عدد 2^a و 2^b برابر با مجذور عدد $4\sqrt{2}$ باشد، در این صورت میانگین دو عدد a و b کدام است؟

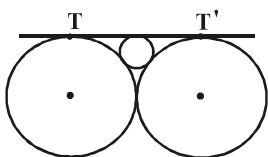
- (۱) $2/5$ (۲) ۲ (۳) $1/5$ (۴) $\sqrt{2}$

۴۳- در یک مزرعه‌ی شالیکاری اگر دو کارگر با هم کار کنند، کار نشاکاری را در ۱۸ روز تمام می‌کنند. اما اگر هر کدام به تنهایی کار می‌کردند،

کارگر اول ۱۵ روز زودتر از کارگر دوم این کار را تمام می‌کرد. کارگر دوم به تنهایی کار را در چند روز تمام می‌کند؟

- (۱) ۱۵ (۲) ۳۰ (۳) ۴۵ (۴) ۶۰

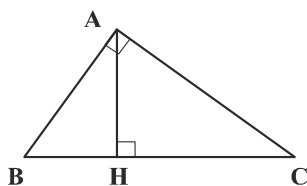
۴۴- اگر شعاع دایره‌های بزرگ در شکل زیر برابر ۴ باشد، شعاع دایره‌ی کوچک برابر با کدام است؟ (خط TT' بر هر سه دایره مماس است).



۱ (۱) $\frac{\sqrt{3}}{2}$ (۲)

۳ (۳) $\frac{1}{2}$ (۴)

۴۵- در شکل مقابل اگر $AB - BH = 1$ و $CH = 3$ باشد، طول AC کدام است؟



۱ (۱) $2\sqrt{5}$

۳ (۳) $2\sqrt{3}$

۴۶- در یک مثلث قائم‌الزاویه، طول یکی از اضلاع قائمه، $\frac{\sqrt{3}}{2}$ طول وتر است. طول ارتفاع وارد بر وتر در این مثلث، چه کسری از طول وتر است؟

۱ (۱) $\frac{\sqrt{3}}{4}$ (۲) $\frac{\sqrt{3}}{2}$ (۳) $\frac{1}{2}$ (۴) $\frac{1}{4}$

۴۷- در مثلثی به طول اضلاع ۴، ۳ و $\sqrt{7}$ ، شعاع دایره‌ی محیطی کدام است؟

۱ (۱) $\frac{\sqrt{7}}{2}$ (۲) $\frac{\sqrt{7}-1}{2}$ (۳) ۳ (۴) ۲

۴۸- طول مماس مشترک خارجی دو دایره به شعاع‌های ۳ و ۸ واحد برابر ۱۲ واحد است. بیش‌ترین فاصله‌ی نقاط دو دایره از هم چند برابر کم‌ترین فاصله‌ی آن‌ها است؟

۱ (۱) ۱۲ (۲) ۱۰ (۳) ۸ (۴) ۶

۴۹- اگر شعاع‌های دو دایره‌ی C و C' به ترتیب برابر $2a+1$ و a و طول خط‌المركزین و طول مماس مشترک خارجی آن‌ها به ترتیب $3a+1$ و $4a-4$ باشند، a کدام است؟

۱ (۱) ۱ (۲) ۲ (۳) ۳ (۴) ۴

۵۰- نسبت شعاع دایره‌ی محاطی یک شش‌ضلعی منتظم به شعاع دایره‌ی محیطی آن، کدام است؟

۱ (۱) $\frac{\sqrt{3}}{2}$ (۲) $\frac{1}{2}$ (۳) $\cos 15^\circ$ (۴) $\sin 15^\circ$

خلاقیت تصویری و تجسمی

۲۵ دقیقه

خط در گرافیک

روش‌های نگارش
ادامه‌ی فصل ۳

مبانی هنرهای تجسمی

فضا در هنر تجسمی
مفهوم، فیزیک و شاخه‌های اصلی
رنگ
بخش اول: فصل ۵
بخش دوم: فصل‌های ۶، ۷ و ۸

کارگاه چاپ دستی ۱

آشنایی با چاپ دستی و روش‌های
عملی آن
ادامه‌ی فصل ۲ تا ابتدای چاپ
استنسیل

طراحی ۱

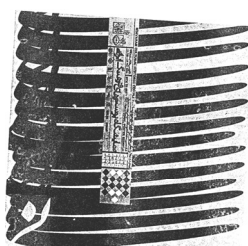
عمق‌نمایی خطی
فصل ۵

۵۱- ویژگی اصلی مشترک میان نقاشی سنتی ایرانی و نقاشی کلاسیک غربی، کدام است؟

- (۱) استفاده از تعادل قرینه در ساختار اصلی ترکیب‌بندی تصویر
- (۲) کاربرد ساختار دایره‌ای در ترکیب‌بندی تصویر
- (۳) جایگزینی شخصیت‌های اصلی در نقاط طلایی ترکیب‌بندی تصویر
- (۴) استفاده از رنگ‌های طلایی و درخشانده

۵۲- خط به کار رفته در تصویر مقابل چیست؟

- (۱) تعلیق
- (۲) نستعلیق
- (۳) توقیع
- (۴) دیوانی



ایر

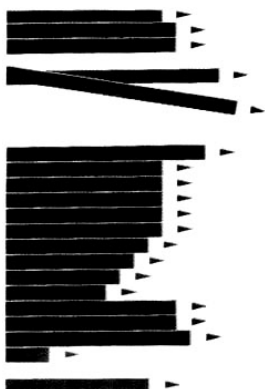
۵۳- کدام مورد در تصویر مقابل نمودی ندارد؟

- (۱) عمق‌نمایی
- (۲) تمرکز خطی
- (۳) ترکیب‌بندی قطری
- (۴) انقاعی بودن



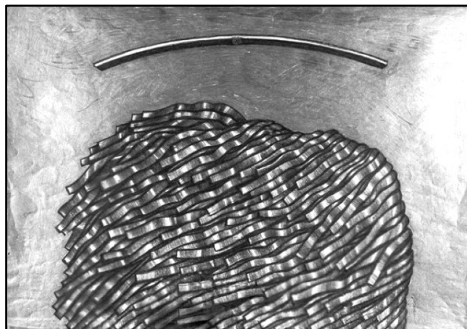
۵۴- در تصویر مقابل، چه عاملی بیش‌تر باعث ایجاد تعادل شده است؟

- (۱) شکل مدادها و نظم موجود در آن‌ها
- (۲) تجمع تیرگی‌ها در یک سمت کادر
- (۳) ارتباط میان نقاط گوشه‌دار، خطوط و زمینه‌ی سفید
- (۴) تجمع و تفرق مدادها



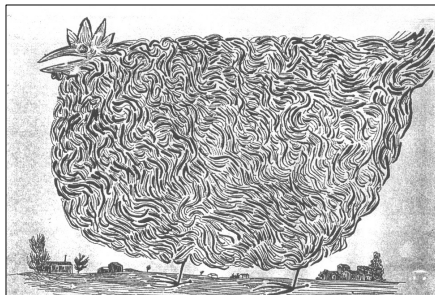
۵۵- در کدام‌یک از روش‌های چاپی زیر، استفاده از روش کولاز برای ساخت کلیشه ممکن است؟

- (۱) استنسیل
- (۲) سیلوگرافی
- (۳) چاپ افست
- (۴) مونوپرینت



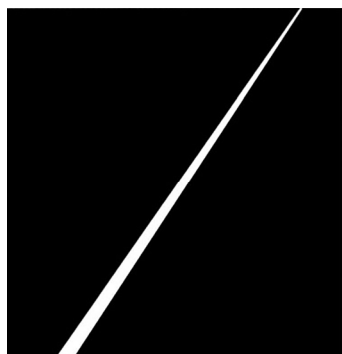
۵۶- کدام عامل در ایجاد حرکت در تصویر مقابل نقش کم‌تری دارد؟

- (۱) تکرار عناصر
- (۲) تمرکز
- (۳) کنتراست
- (۴) ریتم



۵۷- در تصویر زیر، چه نوع بافتی به‌کار رفته است؟

- (۱) بافت حقیقی
- (۲) بافت مصنوعی
- (۳) بافت تزئینی
- (۴) بافت طبیعی



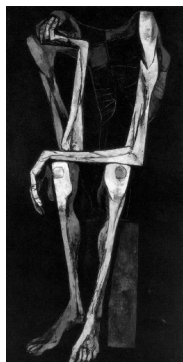
۵۸- نشانه‌ی مقابل برای کدام مورد مناسب است؟

- (۱) نشر روزنه
- (۲) مصالح ساختمانی
- (۳) صنایع قطعه‌سازی
- (۴) ارکستر سمفونیک



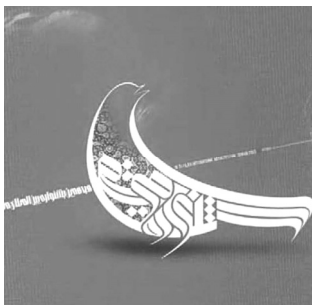
۵۹- کدام گزینه در ارتباط با تصویر مقابل، نادرست است؟

- (۱) نور در قسمت‌های مورد توجه نقاش، بیش‌ترین تأثیر بصری را به‌وجود آورده است.
- (۲) کنتراست شدید تیرگی و روشنی، تأثیری قوی بر مخاطبین می‌گذارد.
- (۳) ترکیب‌بندی مثلثی اثر، از تأکید بر روی چهره کاسته است.
- (۴) تصویر، چهره‌ی «رامبراند» می‌باشد که توسط خود او اجرا شده است.



۶۰- کدام موارد در ارتباط با تصویر مقابل درست است؟

- (۱) اغراق - اندوه
- (۲) تضاد - تفکر
- (۳) ریتم - حسرت
- (۴) تلویح - هیبوط



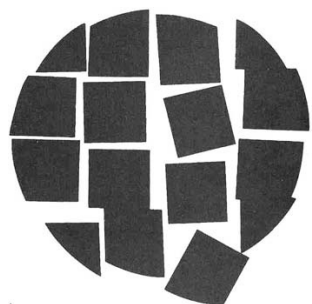
۶۱- موضوع پوستر مقابل، چیست؟

- (۱) جشنواره بین‌المللی فیلم فجر
- (۲) جشنواره بین‌المللی موسیقی فجر
- (۳) جشنواره بین‌المللی نمایش فجر
- (۴) جشنواره بین‌المللی نگارگری فجر



۶۲- در فضا سازی تصویر مقابل، از کدام تکنیک استفاده شده است؟

- (۱) اغراق
- (۲) هارمونی رنگی
- (۳) فضا سازی با فرم‌های منحنی
- (۴) فضا سازی با فرم‌های تیز



۶۳- تصویر زیر، بیش تر تداعی کننده‌ی چه حالتی است؟

- (۱) پراکندگی
- (۲) ریزش
- (۳) تراکم
- (۴) وحدت



۶۴- مهم‌ترین عوامل بصری در اثر مقابل، کدام موارد است؟

- (۱) خط، سطح، بافت
- (۲) خط، ریتم، جهت
- (۳) بافت، ریتم، حرکت
- (۴) حرکت، بافت، جهت

۶۵- خط نستعلیق، توسط چه کسی قاعده‌مند شد و ویژگی‌های آن کدام است؟

- (۱) میرعلی تبریزی - به دور از کندی خط نسخ
- (۲) ابن مقله - با شکوه، پیچیده و ظریف
- (۳) احمد نیریزی - دنباله‌های تیز و نازک برخی حروف
- (۴) ابن بواب - نمایانگر قداست، عظمت، و روحیه‌ای متعالی



۶۶- در تصویر مقابل کدام مورد عامل مهم‌تری در جلب توجه به صورت زن پشتی است؟

(۱) حالت چهره‌ی کنجکاو زن این توجه را به‌وجود آورده است.

(۲) تأکید ایجاد شده روی چشمان زن به واسطه‌ی نوری که وجود دارد.

(۳) ریتم متناوب که به چهره‌ی زن پشتی ختم می‌شود.

(۴) نبود وضوح در چهره‌ی زنی که در پلان اول قرار گرفته است.

۶۷- اولین خطی که الگوی طراحی حروف چاپ سربی شد، کدام است؟

(۱) کوفی

(۲) نستعلیق

(۳) نسخ

(۴) تعلیق

۶۸- تصویر زیر نشان‌دهنده‌ی کدام یک از مراحل مصور نمودن داستان فیلم است؟



(۱) استوری بورد

(۲) استوری ریل

(۳) تامب نیل

(۴) پیچ کردن

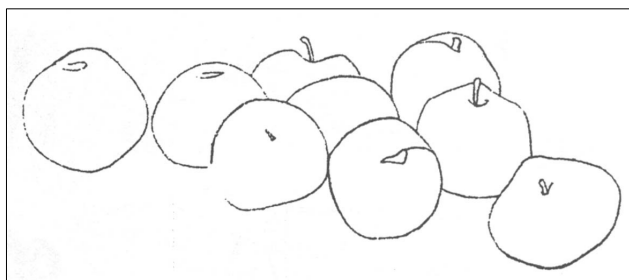
۶۹- کدام گزینه در ارتباط با تصویر مقابل، صحیح نمی‌باشد؟

(۱) اثری از «کریستو» در تصویر مشهود است.

(۲) از طراحی خطی برای خلق اثر استفاده شده است.

(۳) این طراحی با استفاده از مداد خلق شده است.

(۴) نحوه‌ی ساده کردن موضوع باعث نوعی حساسیت بصری در اثر شده است.



۷۰- کدام موارد، مهم‌ترین ویژگی بصری اثر مقابل است که موجب شاخص شدن آن شده است؟

(۱) جنسیت‌سازی دقیق - هماهنگی فضای مثبت و منفی - نورپردازی منتشر

(۲) چرخش سر و جهت نگاه - جایگاه دست چپ - تناسب پنجره با کادر

(۳) جایگاه فیگور در کادر - چرخش نور و سایه - تقسیم‌بندی‌های متمرکز

(۴) تناسبات فیگور با کادر و پنجره - نورپردازی - ساخت و ساز



نگاه به آینده (انتخابی)

در آزمون‌های تابستان، در قسمت نگاه به آینده برای درس‌های درک عمومی هنر و مباحث نمایشی، مباحث مهم از درس‌های دوازدهم هنرستان و برای درس مباحث موسیقی، مباحث مهم از درس‌های دهم و یازدهم هنرستان را قرار داده‌ایم. از بین سه درس ارائه شده یک درس را انتخاب کرده و به سوالات آن پاسخ دهید.

درک عمومی هنر

۴۰ دقیقه

معماری داخلی

(دانش فنی تخصصی معماری)
واحد یادگیری ۱: از ابتدای معماری داخلی در مصر و واحد یادگیری ۲ تا ابتدای شیوه پارتی

فتوگرافیک

(دانش فنی تخصصی فتوگرافیک)
نورپردازی و پرسپکتیو در عکاسی از حجم‌ها
فصل ۳

طراحی و دوخت

(دانش فنی تخصصی طراحی و دوخت)
چرخه مد و تحلیل اندامی - عناصر بصری و تحلیل رنگ‌ها
ادامه پودمان ۲ و پودمان ۳ تا ابتدای رنگ در زیباشناسی لباس

نقاشی

(حجم‌سازی ۱)
ساخت ترکیبات حجمی
ادامه فصل ۲

مباحث خواص مواد

(دانش فنی پایه معماری داخلی)
مصالح، ابزار و تجهیزات
پودمان ۳ از خاک تا ابتدای رنگ

صنایع دستی دهم

مفاهیم پایه پودمان ۳

مباحث نمایشی

(پویانمایی)
پودمان ۳ از ابتدای پویانمایی و الکترونیک

هنر نمایشی

آناطومی صورت و شناخت چهره -
چهره‌پردازی
فصل ۵ و ۶

تولید برنامه‌های تلویزیون

نورپردازی
پودمان ۳ تا ابتدای سایه

مباحث موسیقی

(پایه)

مباحث مقدماتی فاصله
(معنای فاصله، اندازه‌گیری فاصله، نشانه‌های تغییردهنده در موسیقی غربی و ایرانی، انواع نیم‌پرده (دیاتونیک و کروماتیک)، نت‌های مترادف، فواصل هارمونیک و ملودیک)

سازشناسی ایرانی

سازهای مورد استفاده در موسیقی نواحی ایران (پوست‌صداها)

شناخت سازهای ارکستر سمفونیک

فصل‌های ۱ و ۲: سازهای بادی چوبی، سازهای بادی برنجی

۷۱- کدام حجم هندسی در تمامی شرایط متعادل ولی در ترکیب‌بندی‌های مورب به شدت ناپایدار است؟

- (۱) مکعب (۲) هرم (۳) استوانه (۴) کره

۷۲- کدام گزینه، بیان‌گر ویژگی‌های فضاهای داخلی در مصر است؟

- (۱) اجتناب از راهروهای باریک و بلند و استفاده از رنگ‌های زرد و سبز
(۲) زوایای گردشده و قوس‌دار و استفاده از کف‌پوش‌های حصیری
(۳) استفاده از کمترین تنوع رنگی، کم کردن جزئیات و توجه به سادگی
(۴) استفاده از طاق‌های نعل اسبی و صفحات تاشوی چوبی

۷۳- کدام گزینه بیان‌گر ویژگی پلان کلیسای ایاصوفیه است؟

- (۱) ترکیب دو پلان طولی و مرکزی
(۲) نقشه‌ی هشت‌ضلعی متراکم و گنبددار
(۳) پلان چلیپایی با طول و عرض برابر
(۴) پلان مدور به تقلید از پلان‌های رمی

۷۴- کدام گزینه به شیوه‌ی کار «ریچارد سرا» در مجسمه‌سازی اشاره می‌کند؟

- (۱) تفکیک فضا به فضای پیش روی سطح و پشت سطح
(۲) ایجاد ترکیب‌بندی پویا به وسیله‌ی عنصر حرکت
(۳) تقسیم مجسمه به فضای مثبت و فضای منفی
(۴) افزودن احجام به یکدیگر بدون وجود اتصال

۷۵- نتیجه‌ی تغییر جهت تیرها و بالشتکی ساختن سر تیرچه‌ها در معماری پارسی چه بود؟

- (۱) انتقال بهتر نیروها و گسترش بهتر بار تیرچه
(۲) نهادن ستون‌ها در حداکثر فاصله‌ی ممکن و تا ارتفاع چشمگیر
(۳) آرایش سرستون‌ها با جزئیاتی متناسب با بارگذاری شاه تیر
(۴) دگرگون شدن چفت و بست و پیچش سر تیرها و شباهت به سرستون یونیک

۷۶- کدام بافت در طراحی پوشاک، عیوب بدن را کامل نشان می‌دهد؟

- (۱) بافت سفت و حجیم (۲) بافت نرم و چسبان
(۳) بافت زبر (۴) بافت صاف و مسطح

۷۷- کدام‌یک از انواع تعادل در طراحی لباس، معادل تقارن در نظر گرفته می‌شود؟

- (۱) تعادل بی‌قاعده (۲) تعادل وزنی
(۳) تعادل شکلی (۴) تعادل شعاعی

۷۸- کدام گزینه بیان‌گر ویژگی بناهای تپه زاغه است؟

- (۱) نقشه‌های چهارگوش و جهت طولی شمال شرقی به جنوب غربی
(۲) خانه‌های خشتی دو طبقه و به کارگیری ستون‌های چوبی
(۳) ساختمان‌هایی با طرح راست‌گوشه و بهره‌گیری از طاق‌های ضربی
(۴) به کار بردن خشت و پوشش دوپوسته و ستون‌های سنگی

۷۹- استفاده از خط در آثار کدام هنرمندان قابل مشاهده است؟

- (۱) کلاوس اولدنبگ - هنری مور - الکساندر کالدر
(۲) آنتوان پوسنر - کنستانتین برانکوزی - هنری مور
(۳) نائوم گابو - آنتوان پوسنر - لین چدویک
(۴) آنتونی کارو - کلاوس اولدنبگ - ریچارد سرا

۸۰- کدام گزینه درباره‌ی شیوه‌ی سازه‌ای بنای نوشیجان تپه، صحیح است؟

- (۱) تیر و ستون با سقف تخت
(۲) تالارهایی پوشیده شده با طاق جناغی
(۳) بنای چند طبقه با ساختار قوطی‌وار تودرتو
(۴) تالار ستون‌دار با طاقی نیم‌دایره‌ای شکل و بدون تیزه

۸۱- کدام گزینه، از کارکردهای درهای کشویی در فضای داخلی ژاپن نیست؟

- (۱) کاهش شدت نور و جزئیات و توجه به سادگی
(۲) تعریف هویت‌های مستقل فضایی و تعریف مرزهای نمادین
(۳) انعطاف‌پذیری و گسترش فضای داخلی
(۴) تداوم پیوستگی و وحدت سلسله مراتب فضایی

۸۲- در آب و هوای بارانی از کدام فیلتر استفاده می‌شود؟

- (۱) پولاریزه
(۲) ماوراءبنفش (U.V)
(۳) نور آسمانی (S.L)
(۴) غلظت خنثی (N.D)

۸۳- از کدام یک از اجزای معماری داخلی یونانی می‌توان به‌عنوان «نقطه‌ی کانونی» در طراحی معماری استفاده کرد؟

- (۱) تخت کلاین
(۲) طاق
(۳) شومینه‌های مرمر
(۴) آب‌نما

۸۴- فضای منفی، در پیکره‌های کدام یک از هنرمندان مجسمه‌ساز نقشی اساسی دارد؟

- (۱) هنری مور
(۲) آنتونی گورملی
(۳) کنستانتین برانکوزی
(۴) دونالد جاد

۸۵- کدام گزینه، تعریف درستی از بارزترین ویژگی اثر «ستون بی‌نهایت» ارائه می‌دهد؟

- (۱) ریتم
(۲) بافت
(۳) فضای منفی
(۴) حرکت

مباحث خواص مواد

۸۶- کدام ابزار، وظیفه‌ی کنترل عرض جاجیم یا زیلو را بر عهده دارد و تارهای زیر و رو را برای ایجاد نقش جدا می‌کند؟

- (۱) ماکو
(۲) دفتین
(۳) قلاب
(۴) ورد

۸۷- کدام یک معرف «دفتین» در قالی بافی است؟

- (۱) ابزاری برای کوبیدن گره‌های قالی، پس از یک رج بافتن است.
(۲) ابزاری است که برای چیدن اضافات ریشه‌های قالی استفاده می‌شود.
(۳) وسیله‌ای برای کرک‌گیری و جلوکشی ریشه‌های زده‌شده در حین بافت می‌باشد.
(۴) قطعه چوب گونیاشکلی است که برای محکم کردن دو طرف زیر دار قالی استفاده می‌شود.

۸۸- کدام انواع سیمان پرتلند مصنوعی، برای بتن‌ریزی‌های حجیم و مناطق گرم مناسب است؟

- (۱) پرتلند نوع ۲
(۲) پرتلند نوع ۳
(۳) پرتلند نوع ۴
(۴) پرتلند نوع ۵

۸۹- در کدام‌یک از انواع نقش و نگاره‌های فرش، طرح لاک پشت به صورت انتزاعی دیده می‌شود؟

- (۱) توسی‌باغی (۲) گرفت و گیر (۳) ظل السلطانی (۴) پاشتری

۹۰- با افزودن کدام ماده به ترکیبات شیشه، می‌توانیم آن را در برابر خوردگی توسط فلئوئوریک اسید مقاوم کنیم؟

- (۱) فسفات کلسیم (۲) فسفات منیزیم (۳) اکسید کلسیم (۴) اکسید منیزیم

۹۱- کدام‌یک از انواع چوب، دارای وزن متوسط، با بافت نرم و ایده‌آل برای تخته‌های نقاشی است؟

- (۱) نارون (۲) توس (۳) زیرفون (۴) راش

۹۲- کدام چوب برای ماکت‌سازی مناسب نیست؟

- (۱) گلابی (۲) ماهون (۳) بالسا (۴) کاج

۹۳- منظور از «آجرگری چینی» چیست؟

(۱) آجری که سطوح آن با کمک سنباده و آب پرداخت می‌شود.

(۲) آجر سفالی نصف شده

(۳) آجری که بدون پرداخت در سفت‌کاری به‌کار می‌رود.

(۴) آجرهای مورد استفاده در طاق ضربی

۹۴- «سنگ کوب»، کدام است؟

(۱) سنگ‌های درشت استخراجی از بستر رودخانه (۲) ریزه سنگ‌های استخراجی از بستر رودخانه

(۳) ریزه سنگ‌های استخراجی از معادن (۴) سنگ‌های درشت استخراجی از معادن

۹۵- لوار در قالی‌های عشایر فارس با چه نقوشی تزیین می‌شود؟

(۱) نقوش هندسی و عروسکی (۲) نقوش حیوانی و گیاهی

(۳) ترنج و سرترنج (۴) لچک و ترنج

مباحث نمایشی

۹۶- تأثیر نوسفراتو را در کدام پویانمایی می‌توان مشاهده کرد؟

- (۱) وینسنت (۲) ماداگاسکار (۳) انیماتریکس (۴) مولان

۹۷- پیشانی شیب‌دار به‌طرف موها نشان‌دهنده‌ی چیست؟

(۱) شخصیتی رؤیایی دارای روحی آرام و ملایم (۲) شخصیت پرکار پرانرژی تند و عصبی

(۳) شخصیت ضعیف و لجباز (۴) شخصیت ثابت و استوار

۹۸- برای رسیدن به چهره‌ی مثبت از کدام روش استفاده می‌شود؟

(۱) ابرو، چشم و خط لب، گرد و لب‌ها کوچک‌تر ترسیم می‌گردد.

(۲) فن را به رنگ صورتی روشن، متمایل می‌سازند.

(۳) فن را کمی متمایل به قرمز- نارنجی می‌سازند.

(۴) فاصله‌ی چشم و ابرو را از هم زیاد کرده و خط لب گرد ایجاد می‌شود.

۹۹- اولین گروه نمایشی عصر حاضر، چه نام داشت؟

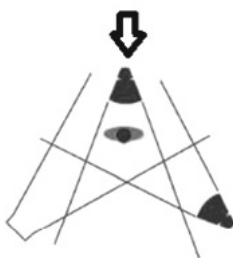
- (۱) تئاتر فرهنگ (۲) تئاتر ملی (۳) انجمن اخوت (۴) سازمان پرورش افکار

۱۰۰- اولین مکان فیلم‌برداری در تاریخ سینما از کدام هنرمند الهام گرفت؟

- (۱) مارسل دوشان (۲) خوان میرو (۳) کلود مونه (۴) پل سزان

۱۰۱- نقطه‌ی مشخص شده در تصویر مقابل، کدام است؟

- (۱) نور پرکننده
(۲) نور اصلی
(۳) نور پشت
(۴) نور پس زمینه



۱۰۲- کدام گزینه بیان‌گر ویژگی‌های آثار پویانمایی «پل گریمو» است؟

- (۱) کمدی‌های سرگرم‌کننده با تکنیک استاپ‌موشن (۲) نقاشی روی فیلم و ترکیب موسیقی و نقاشی
(۳) واقع‌گرایی شاعرانه و ساختار روایی مستحکم (۴) توجه به کاریکاتور و شوخ‌طبعی در بیان مضامین انسانی

۱۰۳- کدام پویانمایی از نمونه‌های کمدی کلامی است؟

- (۱) رودرانر (۲) تام و جری (۳) مرد خانواده (۴) مستر بین

۱۰۴- کدام هنرمند نمایش‌هایی بر اساس کمدی‌ادل آرته را روی صحنه برد و برای این کار از صورتک‌های چرمی استفاده کرد؟

- (۱) استه‌لر (۲) برشت (۳) منوشکین (۴) باربا

۱۰۵- اولین دوربین فیلم‌برداری قادر به پخش تصاویر، چه نام داشت و ساخته‌ی چه کسی بود؟

- (۱) سینماتوگراف - برادران لومیر (۲) کینتوگراف - ایستمن کداک
(۳) بلک ماریا - ادیسون (۴) کینتوگراف - ادیسون

مباحث موسیقی

۱۰۶- کدام ساز بادی به «کلارینت تنور ارکستری» شهرت دارد؟

- (۱) هکل‌فون (۲) کنترفاگوت (۳) باست هورن (۴) ابواباریتون

۱۰۷- چنانچه نوازنده‌ی ترومپتی صدای «سی‌بمل» را تولید کند، و سپس دکمه‌ی سوم این ساز را بفشرد، صدای حاصله کدام خواهد بود؟

- (۱) لا (۲) لابل (۳) سل (۴) سل‌بمل

۱۰۸- متن زیر مشخصات کدام ساز است؟

«ساز است محلی که از دو کاسه‌ی سفالین تخم‌مرغی شکل یا گلدان ته‌بسته، در دو اندازه مختلف تشکیل شده است که روی آن را پوست

کشیده‌اند و یکی از دیگری کوچک‌تر است.»

- (۱) نقاره (۲) دونلی (۳) گانگ (۴) کوزه

۱۰۹- چنانچه قطعه‌ای در «می ماژور» باشد، کدام کلارینت دارای کم‌ترین تعداد علامت در سرکلید خود خواهد بود؟

- (۱) کلارینت «لا» (۲) کلارینت «سی‌بمل»
(۳) کلارینت «ر» (۴) کلارینت «می‌بمل»

۱۱۰- در خلق ملودی‌ها و جملات موسیقی ایرانی، کدام فاصله مورد استفاده قرار نمی‌گیرد؟

- (۱) طنینی (۲) بقیه (۳) مجنب (۴) زائد

به امید آن که هیچ دانش‌آموز با انگیزه و سخت‌کوشی به دلیل مشکل مالی از درس خواندن و پیشرفت باز نماند.
(اگر می‌شناسید معرفی کنید.)

کانون فرهنگی آموزش (قلم‌چی)

درخت تو کبر بادش بگیرد
به زیر آوری چرخ نیلوفری ما

برنامه‌ی راهبردی درس‌های اختصاصی رشته‌ی هنر در تابستان ۱۴۰۳

بخش اجباری

نگاه به گذشته؛ دانش‌آموزان عزیز باید به تمامی درس‌های این قسمت در هر آزمون پاسخ دهید.

نمودار پیشروی مباحث آزمون				درک عمومی هنر (۳۰ تست)				درک عمومی ریاضی (۲۰ تست)				خلاقیت تصویری و تجسمی (۲۰ تست)			
آشنایی با مکاتب نقاشی / تاریخ هنر ایران / آشنایی با هنرهای تجسمی / تاریخ هنر جهان				درک عمومی ریاضی				خط در گرافیک / مبانی هنرهای تجسمی / کارگاه چاپ دستی / طراحی ۱							
۱۵ تیر آزمون هدی ۲۲۲۲۲				کل کتاب				کل کتاب				کل کتاب			
۲۹ تیر سکوی مقایسه اول- تعیین سطح تابستان ۲۲۲۲۲				کل کتاب				کل کتاب				کل کتاب			
۵ مرداد ۱۰				بخش اول تا ابتدای مکتب اصفهان	دوره‌ی یش تاریخی: سیده دم هنر و فلات ایران، هنر و تمدن ایلام، دوره کوج دوره تاریخی: هنر و تمدن ماد درس ۱ تا پایان درس ۴	طراحی - نقاشی فصل‌های ۱ و ۱ تا نقش طراحی در هنرهای دیگر	آغاز هنر هنر میان‌رودان فصل‌های ۱ و ۲	تاریخچه‌ی خط و پیدایش الفبا، ریاضیات پایه: محاسبات کسرها و اعداد اعشاری، نسبت و تناسب، درصد هندسه‌ی مسطحه: زاویه	مبانی هنرهای تجسمی عناصر بصری بخش اول: فصل‌های ۱ و ۲	تعریف و تاریخچه فصل ۱	مفهوم طراحی و وسایل طراحی فصل‌های ۱ و ۲				
۱۹ مرداد ۱۰				بخش اول از مکتب اصفهان تا انتها و بخش دوم تا ابتدای نقاشی نقاشی چین	هنر و تمدن هخامنشی، هنر و تمدن اشکانی درس ۵ و ۶	نقاشی ادامه فصل ۲ تا ابتدای تحولات نقاشی قرن ۲۰	هنر مصر هنر اژه و یونان اتروسک و روم باستان فصل‌های ۳ تا ۵	خلاقیت: هوش و خلاقیت هندسی ریاضیات پایه: توان و رادیکال هندسه‌ی مسطحه: قضیه‌ی فیثاغورس، مساحت	شکل، ترکیب و بافت تناسب، تعادل، تباين، حرکت و ریتم بخش اول: فصل‌های ۳ و ۴	آشنایی با چاپ دستی و روش‌های عملی آن فصل ۲ تا ابتدای چاپ برجسته	طراحی خطی و طراحی خطی از موضوعات مختلف فصل‌های ۲ و ۴				
۲ شهریور ۱۰				بخش دوم از نقاشی چین تا انتهای فصل ۴	هنر و تمدن ساسانی دوره میانی: هنر و تمدن ایران در سده‌های اول تا سوم هجری درس ۷ و ۸	نقاشی - مجسمه‌سازی ادامه فصل ۲ و فصل ۳	هنر هند هنر چین هنر ژاپن هنر قاره‌ی آمریکا فصل‌های ۶ تا ۹	خلاقیت: هوش و خلاقیت عددی، دنباله‌ی حسابی ریاضیات پایه: معادلات جبری هندسه‌ی مسطحه: روابط طولی و مثلثاتی در چندضلعی‌ها و دایره	فضا در هنر تجسمی مفهوم، فیزیک و شاخه‌های اصلی رنگ بخش اول: فصل ۵ بخش دوم: فصل‌های ۶، ۷ و ۸	آشنایی با چاپ دستی و روش‌های عملی آن ادامه‌ی فصل ۲ تا ابتدای چاپ استنسپل	عمق‌نمایی خطی فصل ۵				
۱۶ شهریور ۱۰				فصل‌های ۵ و ۶ تا ابتدای پست‌امپر سیونیسیم	هنر و تمدن ایران در سده‌های چهارم تا ششم، هفتم و هشتم، اواخر هشتم و نهم درس ۹ تا ۱۱	معماری فصل ۴	هنر اسلامی صدر مسیحیت و بیزانس هنر اروپای غربی و قرون وسطی فصل‌های ۱۰ تا ۱۲	ریاضیات پایه: تقسیم و بخشیداری هندسه‌ی مسطحه: تشابه و قضیه تالس هندسه‌ی فضایی: احجام	دسته‌بندی رنگ‌ها کنتراست رنگ بخش دوم: فصل‌های ۹ و ۱۰	آشنایی با چاپ دستی و روش‌های عملی آن ادامه‌ی فصل ۲ تا ابتدای چاپ گود	استفاده از سایه‌روشن و طراحی با سایه‌روشن فصل‌های ۶ و ۷				
۳۰ شهریور ۱۰				مکاتب نقاشی غرب از نیمه‌ی دوم سده‌ی نوزدهم تا اواخر سده‌ی بیستم میلادی فصل ۶	هنر و تمدن ایران در سده‌های دهم و یازدهم، دوازدهم و سیزدهم هجری، هنر دوره معاصر درس ۱۲ تا آخر کتاب	گرافیک - عکاسی - طراحی فصل‌های ۵ و ۶ و ۷	هنر نرنسانس هنر اروپای بعد از رنسانس تا قرن بیستم هنر قرن بیستم فصل‌های ۱۳ تا ۱۵	هوش و خلاقیت، ریاضیات پایه، هندسه‌ی مسطحه، هندسه‌ی فضایی	هماهنگی رنگ‌ها بخش دوم: فصل ۱۱ و تصاویر ضمیمه	آشنایی با چاپ دستی و روش‌های عملی آن فصل ۲	طراحی با سایه‌روشن و بیوست فصل‌های ۷ و ۸				
۶ مهر سکوی مقایسه دوم- تعیین سطح یابیز ۲۲۲۲۲				کل کتاب	کل کتاب	کل کتاب	کل مباحث تابستان	کل کتاب	کل کتاب	کل کتاب	کل کتاب				

نام پروژه

پروژه‌ی تابستان

* منابع و کتاب‌هایی که باید تهیه کنید:

۱- کتاب‌های درسی هنرستان ۲- کتاب‌های سبز (آموزش، نکته و تست) ۳- کتاب‌های آبی (تست‌های طبقه‌بندی‌شده کنکور سراسری، آزاد و تألیفی) * چرا بعضی سون‌ها انتخابی است؟ در آزمون‌های تابستان، در قسمت نگاه به آینده مباحث مهم از درس‌های سال دوازدهم هنرستان را در قسمت نگاه به آینده قرار داده‌ایم (به غیر از مباحث موسیقی که هم در سال یازدهم و هم در سال دهم خوانده شده‌اند.) این مباحث برای دانش‌آموزان هنرستان پیش‌خوانی است.



دفترچه سؤال

آزمون هوش و استعداد
(دوره دوم)
۲ شهریور

تعداد کل سؤالات آزمون: ۲۰
زمان پاسخ‌گویی: ۳۰ دقیقه

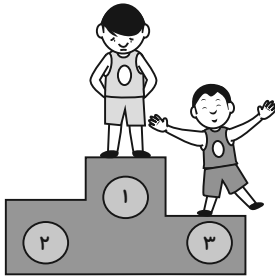
گروه فنی تولید

حمید لنجان‌زاده اصفهانی	مسئول آزمون
حمیدرضا رحیم‌خانلو	ویراستار
محیا اصغری	مدیر گروه مستندسازی
علیرضا همایون‌خواه	مسئول درس مستندسازی
حمید اصفهانی، نیلوفر امینی، حمید گنجی، مرجان جهان‌بانی، فاطمه راسخ، فرزاد شیرمحمدلی، سجاد محمدنژاد	طراحان
معصومه روحانیان	حروف‌چینی و صفحه‌آرایی
حمید عباسی	ناظر چاپ

برای مشاهده پاسخ‌ها، به صفحه شخصی خود در سایت کانون مراجعه کنید.

مدت زمان پاسخگویی
۳۰ دقیقه

استعداد تحلیلی



۲۵۱- هدف سازنده تصویر زیر کدام است؟

- (۱) ایجاب رابطه مستقیم بین موقعیت ظاهری و احساسات
- (۲) سلب لزوم وجود رابطه مستقیم بین موقعیت ظاهری و احساسات
- (۳) اثبات محدودیت خواسته‌ها و توانایی‌ها
- (۴) اثبات نامحدود بودن خواسته‌ها و توانایی‌ها



۲۵۲- تصویر زیر کدام رفتار را به یاد می‌آورد؟

- (۱) نفاق
- (۲) پرخاش
- (۳) عزلت
- (۴) غرور

* متن زیر از کتاب «قدرت بی‌قدرتان» از «نشر نو» برگزیده شده است. بر اساس استدلال‌های متن، به دو پرسش بعدی پاسخ دهید.

ایدئولوژی که تفسیر ساختار قدرت از واقعیت است، همیشه در نهایت تحت‌الشعاع منافع ساختار قدرت قرار می‌گیرد. بنابراین، در دل ایدئولوژی گرایشی طبیعی برای جداکردن خودش از واقعیت و خلق جهانی از ظواهر و تبدیل شدن به یک آیین وجود دارد. در جوامعی که رقابتی عمومی برای کسب قدرت وجود دارد و در نتیجه آن، قدرت تحت نظارت عمومی است، طبیعتاً نحوه مشروعیت بخشیدن ایدئولوژیک قدرت به خودش هم تحت نظارت عمومی قرار می‌گیرد. بنابراین در چنین شرایطی همیشه عوامل تصحیح‌کننده معینی وجود دارند که به نحو مؤثری نمی‌گذارند ایدئولوژی به طور کلی دست از واقعیت بشوید. اما در نظام‌های توتالیتر خبری از این عوامل تصحیح‌کننده نیست، و در نتیجه چیزی نیست که بتواند جلودار هر چه دورتر شدن ایدئولوژی از واقعیت و تبدیل شدن تدریجی‌اش به آن چیزی شود که در نظام‌های پساتوتالیتر می‌بینیم: جهانی از ظواهر، آیین صرف، زبانی صوری و تشریفاتی که هیچ ربط معنایی به واقعیت ندارد و بدل به مجموعه‌ای از علائم آیینی شده است که شبه‌واقعیت را به جای واقعیت می‌نشانند.

۲۵۳- با استدلال‌های متن بالا، کدام واژه‌ها عبارات زیر را بهتر کامل می‌کند؟

- (الف) امکان رسیدن به قدرت برای عموم مردم... استحاله ایدئولوژی به یک آیین است.
- (ب) قدرتی که تحت نظارت عمومی باشد، برای استحاله ایدئولوژی به سود خود، توانایی... دارد.
- (۱) مانع - کمتری
 - (۲) مانع - بیشتری
 - (۳) تسهیل‌گر - بیشتری
 - (۴) تسهیل‌گر - کمتری

۲۵۴- فارغ از صحت، کدام گزینه استدلالی در مخالفت با گفته‌های متن بالا نیست؟

- (۱) ایدئولوژی‌ها از آغاز نیز اموری صوری و زبانی و دور از واقعیت بوده‌اند و تغییرات آنان به مرور زمان، یک فرایند طبیعی و تدریجی در حیات بشری است.
- (۲) ایدئولوژی که از جهان واقع جدا شده باشد، امری ظاهری و تثبیت و گسترش منافع صاحبان قدرت، از کاربردهای افزوده شده آن است.
- (۳) وجود عوامل تصحیح‌کننده در یک جامعه، به معنای منحصرنشدن ایدئولوژی به یک آیین نیست، بلکه صرفاً ماهیت آیین‌هاست که متفاوت است.
- (۴) باورهای انسان‌ها به امور متفاوت است، بنابراین واقعیت منحصربه‌فردی وجود ندارد که معیار قضاوت درستی یا نادرستی یک ایدئولوژی باشد.

۲۵۵- به کدام ویژگی جالینوس طبیب در متن زیر اشاره شده است؟

یکی را از مشاهیر شهر اسکندریه به عهد جالینوس سر دست درد گرفت و بی قرار شد و هیچ نیارامید. جالینوس را خبر کردند. مرهم فرستاد که بر سر کتف او نهند. همچنان کردند که جالینوس فرموده بود. در حال درد بنشست و بیمار تندرست گشت و اطبا عجب بماندند. پس از جالینوس پرسیدند که: «این چه معالجت بود که کردی؟» گفت: «آن عصب که بر سر دست درد می‌کرد مخرج او از سر کتف است. من اصل را معالجت کردم فرع به شد.»

(۲) مؤمن

(۱) رقیق‌الخلق

(۴) شریف

(۳) جید‌الحدس

* در دو پرسش بعدی، تعیین کنید پس از مرتب کردن عبارتها برای ساخت یک متن درست، کدام گزینه در جایگاه سوم قرار می‌گیرد.

۲۵۶-

الف) بخش دوم کتاب درباره تاریخ کرمان است و مؤلف ضمن شرح برخی رویدادهای سلطنت، به اهتمام او در امور وقفی پرداخته است.

ب) «تاریخ شاهی» کتابی به پارسی درباره دوران حکومت سلسله قراختائیان کرمان در سده هفتم است.

ج) ناصرالدین منشی، مؤلف تاریخ شاهی را خواجه شهاب‌الدین ابوسعید معرفی کرده‌است که آن را در دو بخش تنظیم کرده است.

د) هریک از بخش‌های کتاب فصول متعددی دارد، بخش نخست از سیاست مدن، اخلاق و خصال پادشاهان و وزیران و ... است.

(۲) ب

(۱) الف

(۴) د

(۳) ج

۲۵۷-

الف) نخست از پیکر کشتی در آن یم / نبیند هیچ غیر از نوک پرچم

ب) دلیل اولینش گردی آب / به دریا اندر آ، این نکته دریاب

ج) زمین گرد است مانند گلوله / نیوتون کرده واضح این مقوله

د) کسی کو بیندی یم را به ساحل / شود از دور با کشتی مقابل

(۲) ب

(۱) الف

(۴) د

(۳) ج

۲۵۸- برای پیدا کردن رقم یکان عدد A، عدد حاصل از عملیات زیر، کدام داده(ها) کافی است؟

$$A = 11 + 12 + 13 + 14 + \dots + n$$

الف) عددی دورقمی و مضرب ۷ است.

ب) باقی‌مانده تقسیم n بر عدد ۱۳، عدد ۲ است.

۱) داده «الف» کافی است. به داده «ب» احتیاجی نداریم.

۲) داده «ب» کافی است. به داده «الف» احتیاجی نداریم.

۳) هیچ‌یک از دو داده به تنهایی کافی نیست اما اگر هر دو داده باشد، به پاسخ می‌رسیم.

۴) با وجود هر دو داده نیز به پاسخ نمی‌رسیم.

۲۵۹- شخصی ادعا می‌کند با محاسبات ریاضی بدون آن‌که سنّ شما را بپرسد، آن را به‌درستی حدس می‌زند. برای این‌کار باید مراحل زیر را طی کنید.

الف) عدد سنّ خود را - بدون آن‌که به ما بگویید - با عدد چهار جمع کنید.

ب) عدد حاصل را در عدد پنج ضرب و سپس n واحد به آن اضافه کنید.

ج) از دو برابر عدد حاصل، شصت و چهار واحد کم کنید و صفر را از یکان بردارید.

د) عدد حاصل، سنّ شماست.

برای آن‌که محاسبات بالا همواره درست باشد، به‌جای n باید چه عددی قرار داد؟

۴ (۱) ۸ (۲)

۱۶ (۴) ۱۲ (۳)

۲۶۰- عدد حاصل از تفاضل عددی طبیعی از مربع خودش ...

۱) حتماً زوج است. ۲) حتماً فرد است.

۳) قطعاً عددی اول نیست. ۴) ممکن است عددی زوج یا عددی فرد، اول یا غیر اول باشد.

* در دو پرسش بعدی بر اساس داده‌های هر سؤال، اگر مقدار «الف» بزرگ‌تر است گزینه «۱»، اگر مقدار «ب» بزرگ‌تر است گزینه «۲»، اگر مقادیر

«الف» و «ب» با هم مساوی است گزینه «۳» و اگر با اطلاعات داده‌شده نسبت این دو معلوم نیست، گزینه «۴» را انتخاب کنید.

۲۶۱- در یک انتخابات فرضی، آقای «الف» با ۳۵٪ و آقای «ب» با ۳۰٪ آرا به‌ترتیب اول و دوم شدند ولی چون هیچ‌یک نتوانستند آرای اکثریت (بالای ۵۰٪) را

کسب کنند، انتخابات بین این دو تن به دور دوم کشیده شد. در دور دوم، ۱۰٪ از واجدان شرایط رأی دادن که در انتخابات رأی نداده بودند، به آقای

«الف» و ۷۰٪ از ایشان به آقای «ب» رأی دادند. تعداد رأی آقایان «الف» و «ب» در دور دوم انتخابات ...

۲۶۲- در یک فضای آزمایشگاهی اثبات شده است با نابود شدن هر واحد از «الف»، سه واحد به «ب» اضافه می‌شود. اگر فضا را به گونه‌ای تنظیم کنیم که در

آغاز ۱۰۰۰ واحد «الف» و ۵۰۰ واحد «ب» داشته باشیم و در هر ۳ ثانیه، ۲ واحد «الف» نابود شود، سه دقیقه پس از شروع فرایند ...

۲۶۳- اگر مهره‌هایی را که داریم به بسته‌های ۵ تایی یا ۱۱ تایی تقسیم کنیم، ۴ مهره اضافه می‌ماند. اگر مهره‌ها را به بسته‌های ۷ تایی تقسیم کنیم،

۲ مهره اضافه می‌ماند. می‌دانیم عدد تعداد مهره‌هایی که داریم، کم‌ترین عدد ممکن است که شرایط بالا را دارد. اگر مهره‌ها را هشت تا هشت تا تقسیم

کنیم، چند مهره اضافه می‌ماند؟

۱ (۱)

۲ (۲)

۳ (۳)

۶ (۴)

۲۶۴- از معادله زیر که ضرب یک عدد سه‌رقمی در یک عدد دورقمی است، حاصل $\square + \square \times \square$ کدام است؟

$$\begin{array}{r} \square \square \square \\ \times \square \square \\ \hline \square \square \square \square \end{array}$$

۱ (۱) صفر

۱ (۲)

۲ (۳)

۳ (۴)

۲۶۵- مژگان متولد ۲۶ خرداد ۱۳۲۰ هجری خورشیدی است. سن او را طبق جدول زیر با M نشان می‌دهیم.

۲۶ خرداد ۱۳۲۰	۲۶ خرداد ۱۳۲۱	۲۶ خرداد ۱۳۲۲
$M = 0$	۱	۲

روزی که $M = 21$ شد، نخستین فرزند مژگان، «رها» به دنیا آمد. دقیقاً دو سال بعد، فرزند دوم مژگان «دنیا» نیز به دنیا آمد. سن رها و دنیا را نیز

مطابق با جدول بالا، با R و D نشان می‌دهیم. تعیین کنید از زمانی که D عددی در دسته اعداد طبیعی است، تا پایان سده چهاردهم میلادی،

چند بار حاصل تقسیم $\frac{M}{R+D}$ عددی طبیعی بوده است؟

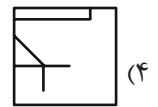
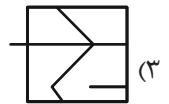
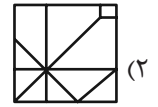
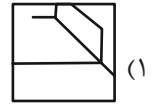
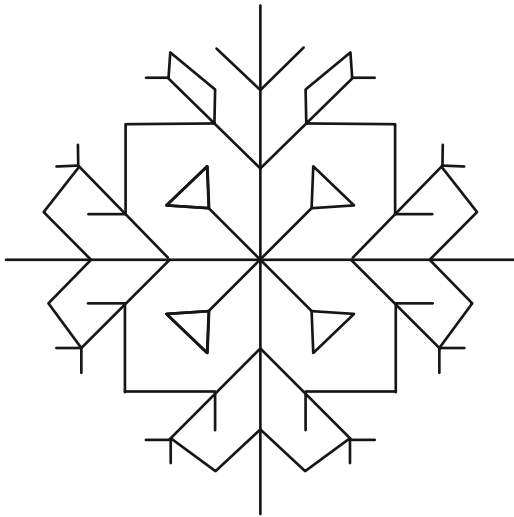
۱ (۱)

۲ (۲)

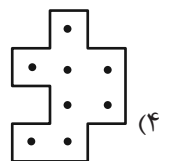
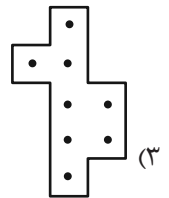
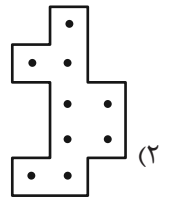
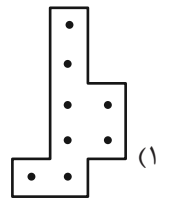
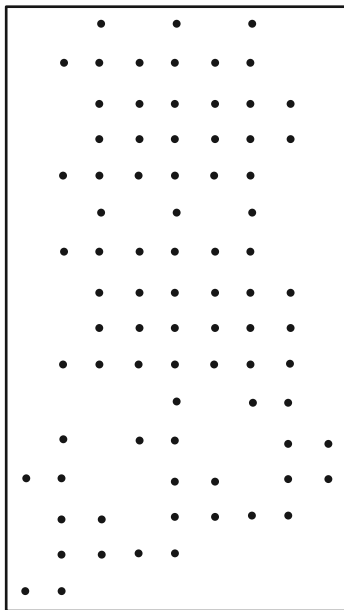
۳ (۳)

۴ (۴)

۲۶۶- کدام گزینه جزئی از شکل زیر نیست؟



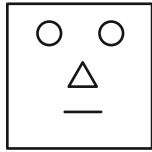
۲۶۷- شکل زیر از تکرار بی دوران کدام گزینه حاصل شده است؟



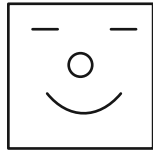
۲۶۸- در کدگذاری زیر، گزینه جایگزین علامت سؤال کدام است؟



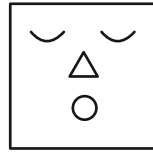
ABC



BAD



DBC



?

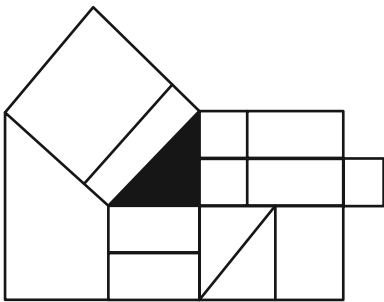
ACD (۲)

DAB (۱)

BDC (۴)

CAB (۳)

۲۶۹- چند مستطیل در شکل زیر هست که حداقل بخشی از یکی از ضلع‌های آن، بر حداقل بخشی از مثلث رنگی شکل مماس باشد؟



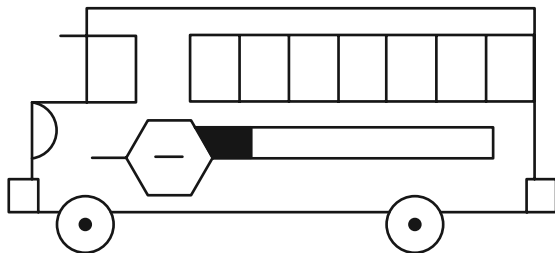
۱۲ (۱)

۱۳ (۲)

۱۴ (۳)

۱۵ (۴)

۲۷۰- چند مستطیل در شکل زیر هست؟



۲۴ (۱)

۲۸ (۲)

۳۲ (۳)

۳۶ (۴)

خودارزیابی توجه و تمرکز

بخش چهارم: ارزیابی تغییر توجه Shifting attention آزمون ۲ شهریور ۱۴۰۳

دانش آموز عزیز!

توجه و تمرکز برای یادگیری، مطالعه و دستیابی به موفقیت تحصیلی بسیار مهم است. این مهارت‌های شناختی دانش‌آموزان را قادر می‌سازد تا اطلاعات را دریافت کنند، روی کارها و تکالیف متمرکز بمانند و به طور موثر زمان و منابع خود را مدیریت کنند. بهبود توجه و تمرکز می‌تواند منجر به درک بهتر مطالب، نمرات بالاتر و به طور کلی تجربه یادگیری موثرتر شود. برای کمک به ارزیابی ظرفیت‌های توجه خود، از شما دعوت می‌کنیم با سوالات زیر خود را ارزیابی کنید. مهم است که به هر سؤال صادقانه پاسخ دهید. با درک نقاط قوت و زمینه‌های پیشرفت، می‌توانید برای ارتقای عملکرد تحصیلی خود قدم بردارید.

سوالات را به دقت بخوانید و نزدیکترین پاسخ مرتبط با خود را انتخاب و در پاسخبرگ علامت بزنید. دقت داشته باشید که سوالات از شماره ۲۷۱ شروع شده است.

۲۷۱. من می‌توانم بدون از دست دادن تمرکز و به سرعت از یک کار به کار دیگر، توجهم را تغییر دهم.

۱. هرگز ۲. به ندرت ۳. گاهی اوقات ۴. همیشه

۲۷۲. من می‌توانم در طول مدرسه به راحتی توجهم را از یک موضوع به موضوع دیگر تغییر دهم.

۱. هرگز ۲. به ندرت ۳. گاهی اوقات ۴. همیشه

۲۷۳. وقتی یک فعالیت جدید شروع می‌شود، من می‌توانم به سرعت توجه خود را دوباره متمرکز کنم.

۱. هرگز ۲. به ندرت ۳. گاهی اوقات ۴. همیشه

۲۷۴. من می‌توانم بدون از دست دادن تمرکز، خود را با تغییرات برنامه درسی هماهنگ کنم.

۱. هرگز ۲. به ندرت ۳. گاهی اوقات ۴. همیشه

۲۷۵. من می‌توانم در طول بحث‌های گروهی توجهم را از یک موضوع به موضوع دیگر تغییر دهم.

۱. هرگز ۲. به ندرت ۳. گاهی اوقات ۴. همیشه

۲۷۶. وقتی معلم موضوع تدریس را تغییر می‌دهد، من به سرعت می‌توانم تمرکز را تغییر دهم.

۱. هرگز ۲. به ندرت ۳. گاهی اوقات ۴. همیشه

۲۷۷. من می‌توانم بین انواع مختلف مسائل و سوالات بدون از دست دادن تمرکز، جابجا شوم.

۱. هرگز ۲. به ندرت ۳. گاهی اوقات ۴. همیشه

۲۷۸. من به راحتی می‌توانم از یک کلاس به کلاس درس جدید دیگر بروم و متمرکز بمانم.

۱. هرگز ۲. به ندرت ۳. گاهی اوقات ۴. همیشه

۲۷۹. من می‌توانم تمرکز را از یک پروژه به پروژه دیگر بدون مشکل تغییر دهم.

۱. هرگز ۲. به ندرت ۳. گاهی اوقات ۴. همیشه

۲۸۰. وقتی از من خواسته می‌شود تکلیف جدیدی را انجام دهم، می‌توانم به سرعت روی آن تکلیف تمرکز کنم.

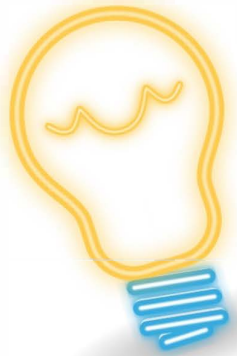
۱. هرگز ۲. به ندرت ۳. گاهی اوقات ۴. همیشه

دانلود رایگان تمام آزمون های آزمایشی

در کانال تلگرام ما :

آزمونها آزمایشی

t.me/Azmoonha_Azmayeshi



شرکت تعاونی خدمات آموزشی کارکنان سازمان سنجش آموزش کشور



join us ...

