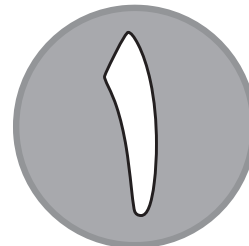




دفترچه شماره (۱)

صبح جمعه

۱۴۰۳/۶/۲



# آزمون ۲ شهریور ماه ۱۴۰۳

## آزمون اختصاصی دوازدهم انسانی

ساعت ۸ تا ۹:۵۰ صبح

۹۰ سؤال در ۱۱۰ دقیقه

نام درس	معمولاً دانش آموزان در هر ردهی ترازى به چند سؤال از هر ۱۰ سؤال پاسخ می دهند.				این قسمت را قبل از شروع آزمون پر کنید
	۷۰۰۰	۶۲۵۰	۵۵۰۰	۴۷۵۰	
ریاضی و آمار	۶	۴	۲	۱	شما به چند سؤال از هر ۱۰ سؤال پاسخ خواهید داد؟
علوم و فنون ادبی	۷	۵	۴	۲	
جامعه‌شناسی	۷	۶	۵	۳	
روان‌شناسی	۸	۶	۵	۳	

عنوان مواد امتحانی گروه آزمایشی علوم انسانی، تعداد، شماره سؤالات و مدت پاسخ‌گویی

ردیف	وضعیت پاسخ‌گویی	مواد امتحانی	تعداد سؤال	از شماره	تا شماره	مدت پاسخ‌گویی (به دقیقه)
۱	اجباری	ریاضی و آمار (۲)	۱۰	۱	۱۰	۱۵
۲	اختیاری	ریاضی و آمار (۱)	۱۰	۱۱	۲۰	۱۵
۳	اختیاری	ریاضی و آمار (۳)	۱۰	۲۱	۳۰	۱۵
۴	اجباری	علوم و فنون ادبی (۲)	۱۰	۳۱	۴۰	۱۰
۵	اجباری	علوم و فنون ادبی (۱)	۱۰	۴۱	۵۰	۱۰
۶	اختیاری	علوم و فنون ادبی (۳)	۱۰	۵۱	۶۰	۱۵
۷	اجباری	جامعه‌شناسی (۲)	۱۰	۶۱	۷۰	۱۰
۸	اختیاری	جامعه‌شناسی (۱)	۱۰	۷۱	۸۰	۱۰
۹	اجباری	روان‌شناسی	۱۰	۸۱	۹۰	۱۰

# پدید آورندگان آزمون

## طراحان به ترتیب حروف الفبا

نام طراحان	نام درس
محمد بحیرایی، محمدابراهیم تونندهجانی، احمدرضا ذاکرزاده، امیر زراندوز، فرشید کریمی، علی قهرمانزاده، عباس مالکی، ابراهیم نجفی	ریاضی
سید علیرضا احمدی، حسن اصحابی، محسن اصغری، عزیز الیاسی پور، سعید جعفری، رضا رنجبری، مجتبی فرهادی، فاطمه منصورخاکی، یاسین مهدیان، هومن نمازی	علوم و فنون ادبی
ریحانه امینی، آریتا بیدقی، فاطمه صفری، آرش مرتضائی فر، محمد مهدی یعقوبی	جامعه‌شناسی
حمیدرضا توکلی، محمد حبیبی، کوثر دستورانی	روان‌شناسی
مجید بیگلری، امیر رضائی رنجبر، حسین شجاع‌الدینی، امیرحسین شکوری، حمیدرضا قاندامینی، مرتضی کاظم شیرودی، احسان کلاته‌عربی، روح‌الله گلشن، سید محمدعلی مرتضوی، فاطمه منصورخاکی، علی رسولی	عربی، زبان قرآن
حسین آخوندی راهنماچی، جواد پاکدل، سبا جعفرزاده صابری، عرفان دهدشیا، محمد رضایی بقا، موسی سپاهی، حمید سودیان، علیرضا نصیری	فلسفه و منطق
سارا شریفی، نسرين جعفری، مهدی ضیائی، احسان عالی‌نژاد، مهدی کاردن	اقتصاد

## گزینشگران و ویراستاران

نام درس	گزینشگر	مسئول درس	ویراستاران	مستندسازی
ریاضی	محمد بحیرایی	محمد بحیرایی	مهدی ملارمضائی، محمد حمیدی، عباس مالکی، علی مرشد	الهه شهبازی
علوم و فنون ادبی	سیدعلیرضا احمدی، فرهاد علی‌نژاد	سیدعلیرضا احمدی، فرهاد علی‌نژاد	یاسین مهدیان	فریبا رئوفی
جامعه‌شناسی	سیدآرش مرتضائی فر	سیدآرش مرتضائی فر	امیرحسین کاروین	سجاد حقیقی پور
روان‌شناسی	مهسا عفتی	مهسا عفتی	فرهاد علی‌نژاد، ملیکا ذاکری	محمدصدرا پنجه پور
عربی، زبان قرآن	احسان کلاته‌عربی	سید محمدعلی مرتضوی	درویشعلی ابراهیمی	لیلا ایزدی
فلسفه و منطق	علیرضا نصیری	علیرضا نصیری	فرهاد علی‌نژاد، علی زیبا	سوگند بیگلری
اقتصاد	مهدی ضیائی	سارا شریفی	علی عشوریان، سپیده فتح‌اللهی	سجاد حقیقی پور

## گروه فنی و تولید

مدیر گروه	سید محمدعلی مرتضوی
مسئول دفترچه	فاطمه منصورخاکی
گروه مستندسازی	مدیر: محیا اصغری، مسئول دفترچه: لیلا ایزدی
حروف‌چین و صفحه‌آرا	مهشید ابوالحسنی
ناظر چاپ	حمید عباسی

سؤالاتی که با نشانگر **نهایی** مشخص شده‌اند، مشابه سؤالات امتحانات نهایی هستند. با تمرین این دسته از سؤالات می‌توانید در امتحانات نهایی عملکرد بهتری داشته باشید.



ریاضی و آمار (۲)

پاسخ‌گویی به سؤال‌های این درس برای همه دانش‌آموزان اجباری است.

وقت پیشنهادی: ۱۵ دقیقه

تابع

(تابع پلکانی و قدرمطلق)  
صفحه‌های ۳۴ تا ۴۴

۱- اگر تابع  $f(x) = (|x| + |-x|)x - 1 - ax$  یک تابع ثابت باشد، مقدار  $\text{sign}([a + \pi]) + [2a - \pi]$  کدام می‌تواند باشد؟ ( [ ] ، نماد جزء صحیح است.)

(۱) -۶ (۲) -۵

(۳) -۲ (۴) صفر

۲- اگر تابع  $y = x + |ax + b|$  را به صورت  $y = \begin{cases} cx + d, & x \geq -\frac{b}{a} \\ 0, & x < -\frac{b}{a} \end{cases}$  بنویسیم، مساحت محدود بین نمودار این تابع و محور  $x$  ها وقتی

$1 \leq x \leq 3$  باشد، کدام است؟

(۱) ۴ (۲) ۸

(۳) ۱۶ (۴) ۳۲

۳- اگر تابع  $f(x) = \begin{cases} (3-2a)x + b, & x \geq 1 \\ (b-2)x^2 + 2a, & x < 1 \end{cases}$  یک تابع پلکانی باشد، مقدار  $\frac{f(2)}{f(0)}$  کدام است؟

(۱)  $\frac{2}{3}$  (۲)  $\frac{3}{2}$

(۳)  $\frac{4}{3}$  (۴)  $\frac{3}{4}$

۴- معادله  $|x + 2|x|| = 9$  مفروض است. به‌ازای چند مقدار صحیح  $x$  این معادله برقرار است؟ ( [ ] ، نماد جزء صحیح است.)

(۱) ۱ (۲) ۲

(۳) ۳ (۴) ۴

۵- تابع  $f(x) = |5x - 10| + 3x$  را به صورت  $f(x) = \begin{cases} bx + c, & x \geq a \\ dx + e, & x < a \end{cases}$  نوشته‌ایم. مقدار  $a + b + c + d + e$  کدام است؟

(۱) ۸ (۲) ۱۰

(۳) -۸ (۴) -۱۰



۶- اگر  $f(x) = [2x - 1]$  باشد، مقدار  $f(-\frac{3}{4}) + f(\frac{\sqrt{5}}{2})$ ، کدام است؟ ( [ ] ، نماد جزء صحیح است.)

(۱) صفر

(۲) ۱

(۳) -۱

(۴) -۲

۷- ضابطه تابع  $y = [-2x + |x|] + x$  در دامنه  $-\frac{1}{3} < x < -\frac{2}{3}$ ، همواره کدام است؟ ( [ ] ، نماد جزء صحیح است.)

(۱)  $-2x$

(۲)  $x + 1$

(۳)  $x - 2$

(۴)  $2x + \frac{1}{3}$

۸- اگر  $\text{Sign}(4x^2 - 9) = 4^2 - 2^4$  باشد، اختلاف جواب‌های قابل قبول برای  $x$  کدام است؟

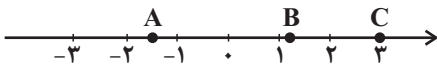
(۱)  $\frac{9}{4}$

(۲) ۳

(۳) ۶

(۴)  $\frac{3}{2}$

۹- با توجه به نمودار زیر، حاصل  $[-A] - 2[B] + [C]$  کدام است؟ ( [ ] ، نماد جزء صحیح است.)



(۱) ۱

(۲) ۳

(۳) -۱

(۴) صفر

۱۰- مساحت ناحیه محدود به نمودار  $y = -|x + 2| + 3$  و محور  $x$  ها کدام است؟

(۱) ۱۸

(۲) ۱۲

(۳) ۱۰

(۴) ۹



تابع

(نمودار تابع خطی، نمودار تابع درجه ۲)  
صفحه‌های ۵۶ تا ۷۰

پاسخ‌گویی به سؤال‌های این درس برای همه دانش‌آموزان اختیاری است.

وقت پیشنهادی: ۱۵ دقیقه

ریاضی و آمار (۱)

۱۱- اگر  $f$  یک تابع خطی باشد و رابطه  $f(2x+3) - 4f(x) = -6x - 12$  برقرار باشد، در این صورت  $f(1)$  کدام است؟

۵ (۴)

۱۳ (۳)

۴ (۲)

۱۰ (۱)

۱۲- نمودار دو تابع خطی  $f(x) = 3x + h$  و  $g(x) = mx - 4$  در نقطه  $(-1, 3)$  متقاطع‌اند. مساحتی که نمودار  $h(x) = mx + h$  با محورهای

مختصات می‌سازد، کدام است؟

$\frac{36}{5}$  (۴)

$\frac{18}{5}$  (۳)

$\frac{18}{7}$  (۲)

$\frac{36}{7}$  (۱)

۱۳- محیط مستطیلی ۲۶ متر است. اگر مساحت آن بیشترین مقدار را داشته باشد، چه تعداد از عبارتهای زیر درست است؟

(الف) بیش‌ترین مقدار مساحت برابر  $\frac{42}{25}$  واحد متر مربع است.

(ب) بیش‌ترین مقدار مساحت زمانی رخ می‌دهد که طول مستطیل برابر  $\frac{6}{5}$  واحد متر باشد.

(ج) نسبت طول به عرض مستطیل برابر یک است.

۳ (۴)

۲ (۳)

۱ (۲)

صفر (۱)

۱۴- تابع خطی  $f(x) = 4x + 7$  محور  $x$  را در نقطه‌ای به طول ... و محور عرض‌ها را در نقطه‌ای به عرض ... قطع می‌کند.

$\frac{7}{4}$  و ۷ (۴)

۴ و  $\frac{7}{4}$  (۳)

۷ و  $-\frac{7}{4}$  (۲)

$-\frac{7}{4}$  و ۴ (۱)

۱۵- سهمی  $y = ax^2 + 6x - 2$  در نقطه‌ای به طول  $-3$  دارای کم‌ترین مقدار است. برد تابع کدام است؟

$\{y | y \geq -1\}$  (۴)

$\{y | y \geq -3\}$  (۳)

$\{y | y \geq -6\}$  (۲)

$\{y | y \geq -11\}$  (۱)



۱۶- اگر  $2x + y = 60$  باشد، بیشترین مقدار  $xy$  کدام است؟

۶۰۰ (۴)

۴۵۰ (۳)

۹۰۰ (۲)

۷۵۰ (۱)

۱۷- تابع خطی  $f$  محور  $x$  ها را به نقطه‌ای به طول ۳ قطع می‌کند و  $f(2) + 1 = f(3)$  است. مقدار  $f(4)$  کدام است؟

۴ (۴)

۳ (۳)

۲ (۲)

۱ (۱)

۱۸- سهمی  $y = ax^2 + 4x + 2a$  از دو نقطه  $(3, k)$  و  $(-1, k)$  عبور می‌کند. بیشترین مقدار سهمی کدام است؟

۱ (۴)

۲ (۳)

-۲ (۲)

صفر (۱)

۱۹- سهمی  $y = -\frac{1}{3}x^2 + ax + b$  با خط  $y = 13 - x$  در دو نقطه به طول‌های ۲ و ۸، متقاطع است. مختصات رأس این سهمی، کدام است؟

(۴, ۱۳) (۴)

(۳, ۱۲) (۳)

(۳, ۹) (۲)

(۱, ۹) (۱)

۲۰- شیب خط  $y = ax + b$ ،  $-1/5$  برابر شیب خط  $y = cx + d$  است. اگر دو خط در  $x = -2$  روی محور  $x$  ها یکدیگر را قطع کنند، محور تقارن

کدام است؟  $f(x) = (\frac{c}{3}x + d)^2 - (ax + b)^2$

 $x = -\frac{7}{4}$  (۴) $x = -\frac{3}{2}$  (۳) $x = -3$  (۲) $x = -2$  (۱)



آمار و احتمال

(درس ۱: شمارش، درس ۲: احتمال)  
صفحه‌های ۱ تا ۲۴

پاسخ‌گویی به سؤال‌های این درس برای همه دانش‌آموزان اختیاری است.

وقت پیشنهادی: ۱۵ دقیقه

ریاضی و آمار (۳)

۲۱- ۳ کتاب ریاضی، ۲ کتاب فیزیک و ۴ کتاب شیمی را در یک قفسه قرار می‌دهیم، احتمال این‌که پیشامد کنار هم بودن کتاب‌های هم‌موضوع رخ ندهد

کدام است؟

$$1 - \frac{1}{9!} \quad (۴)$$

$$\frac{209}{210} \quad (۳)$$

$$\frac{1}{210} \quad (۲)$$

$$\frac{3!4!2!}{9!} \quad (۱)$$

۲۲- دو عدد از اعداد ۱ تا ۱۰ انتخاب می‌کنیم. با کدام احتمال فاصله این دو عدد کمتر یا مساوی ۲ است؟

$$\frac{18}{45} \quad (۴)$$

$$\frac{17}{45} \quad (۳)$$

$$\frac{16}{45} \quad (۲)$$

$$\frac{15}{45} \quad (۱)$$

۲۳- در چند جایگشت از همه حروف کلمه «BARCELONA» حروف یکسان کنار هم و حروف B و L و N نیز کنار هم هستند؟

$$2! \times 3! \times 6! \quad (۴)$$

$$6! \times 3! \quad (۳)$$

$$9! \quad (۲)$$

$$2! \times 3! \quad (۱)$$

۲۴- **نهایی** احتمال آن‌که در یک خانواده ۴ فرزندى حداکثر ۳ فرزند آن‌ها دختر باشد، چقدر است؟

$$\frac{13}{16} \quad (۴)$$

$$\frac{1}{2} \quad (۳)$$

$$\frac{15}{16} \quad (۲)$$

$$\frac{3}{4} \quad (۱)$$

۲۵- از کیسه‌ای شامل ۳ مهره سبز، ۴ مهره قرمز و ۵ مهره آبی، ۳ مهره به تصادف انتخاب می‌کنیم. تعداد عضوهای پیشامد آن‌که رنگ مهره‌ها از سه

رنگ متفاوت باشد، چند برابر تعداد عضوهای پیشامد آن است که هر سه مهره هم‌رنگ باشند؟

$$1 \quad (۴)$$

$$2 \quad (۳)$$

$$3 \quad (۲)$$

$$4 \quad (۱)$$

۲۶- نهایی اگر احتمال باریدن باران ۳ برابر احتمال نباریدن باران باشد، احتمال باریدن باران کدام است؟

- (۱)  $\frac{2}{3}$  (۲)  $\frac{3}{4}$  (۳)  $\frac{3}{5}$  (۴)  $\frac{4}{5}$

۲۷- در یک فروشگاه ورزشی ۴ پیراهن مشکی، ۵ پیراهن قرمز و ۳ پیراهن سبز قرار دارد. شخصی می‌خواهد ۳ پیراهن به تصادف انتخاب کند، احتمال

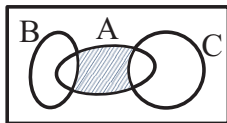
آنکه ۳ پیراهن قرمز نباشد، چقدر است؟

- (۱)  $\frac{21}{22}$  (۲)  $\frac{5}{22}$  (۳)  $\frac{1}{22}$  (۴)  $\frac{3}{22}$

۲۸- نهایی اگر  $A$  و  $A'$  دو پیشامد متمم یکدیگر در فضای نمونه  $S$  باشند و  $P(A) - \frac{1}{4}P(A') = P(S)$  باشد، مقدار  $P(A)$  کدام است؟

- (۱)  $\frac{1}{5}$  (۲)  $\frac{2}{5}$  (۳)  $\frac{3}{5}$  (۴)  $\frac{4}{5}$

۲۹- مجموعه‌های  $A$ ،  $B$  و  $C$ ، مطابق شکل زیر، مفروض‌اند. کدام مورد برای قسمت سایه‌خورده، نادرست است؟



(۱)  $A \cap (B' \cap C')$

(۲)  $A \cap (B \cup C)'$

(۳)  $(A - C) \cap (A - B)$

(۴)  $(A - C) \cup (A - B)$

۳۰- یک کتابخانه شامل ۵ کتاب ریاضی، ۳ کتاب ادبیات و ۲ کتاب داستان است. ۴ کتاب را به دلخواه انتخاب می‌کنیم. با کدام احتمال این چهار کتاب،

حداقل در دو موضوع مختلف هستند؟

- (۱)  $\frac{19}{21}$  (۲)  $\frac{13}{14}$  (۳)  $\frac{20}{21}$  (۴)  $\frac{41}{42}$



فصل سوم  
(درس‌های ۷ تا ۹)  
صفحه‌های ۵۷ تا ۷۶

پاسخ‌گویی به سؤال‌های این درس برای همه دانش‌آموزان اجباری است.  
وقت پیشنهادی: ۱۰ دقیقه

علوم و فنون ادبی (۲)

۳۱- از دیدگاه تاریخ ادبیات کدام مورد غلط است؟

(۱) بعد از ظهور شاعران بزرگی چون سعدی و حافظ در دوره عراقی به دلیل تسلط طولانی مدت مغولان و تیموریان جایی برای رشد زبان و ادبیات فارسی باقی نماند.

(۲) مکتب وقوع نتیجه چاره‌اندیشی شاعران برای تغییر سبک و رهایی از گرفتاری تقلید بود و بازتاب طبیعی محیط اجتماعی قرن دهم به شمار می‌رفت.

(۳) هرچند شاهان صفوی در ترویج و نفوذ زبان ترکی در ایران نقش بسزایی داشتند؛ اما به زبان فارسی اصلاً علاقه‌ای نشان نداده‌اند.

(۴) اوضاع اجتماعی و سیاسی ایران در قرن دهم به‌طور کلی و وضع ادبیات نیز به تبع آن آشفته شده بود.

۳۲- در بیت‌های کدام گزینه به‌ترتیب به نام شاعری از قرن یازدهم و شاعری از قرن دهم اشاره شده است؟

- |   |                                      |
|---|--------------------------------------|
| الف) ندارد گنج قارون اعتبار خاک در چشمش | دلی کز درد و داغ عشق صائب محتشم باشد |
| ب) بیدل از باده‌کشان وحشی عشرت نرمد     | دام مرغان طرب رشته موج صهباست        |
| پ) گرفت محتشم از ساقی غمش جامی          | که بوی او من می‌خواره را خراب انداخت |
| ت) در آرزوی روی تو خواجو چو بیدلان      | هر شب به خون دیده کند آستین خضاب     |
| (۱) الف - ب                             | (۳) پ - ت                            |
| (۲) الف - ت                             | (۴) ب - ت                            |

۳۳- در چند بیت هر دو نوع استعاره مشهود است؟

- |                                       |                                  |
|---------------------------------------|----------------------------------|
| الف) چرخ مینا شکند شیشه عمر تو به سنگ | گر ز مینا گل رنگ به ساغر نکنی    |
| ب) تو بدین لعل گهربار که داری حیف است | که ثنای کف بخشنده داور نکنی      |
| ج) گر تو زان تنگ شکر خنده مکرر نکنی   | کار را از همه سو تنگ به شکر نکنی |
| د) آفتاب فلکت سجده «فروغی» نکند       | تا شبی سجده آن ماه منور نکنی     |
| (۱) یک                                | (۳) سه                           |
| (۲) دو                                | (۴) چهار                         |

۳۴- در کدام بیت استعاره بیشتری دیده می‌شود؟

- |   |                                       |
|---|---------------------------------------|
| (۱) نهفته لاله رنگین او بتاب کمند       | نموده نرگس مشکین او بزیر کمان         |
| (۲) بر ماه مشک داری و بر سرو بوستان     | در لاله نوش داری و در عنبر آفتاب      |
| (۳) از دهان لاله چون بیرون درخشد زلف شب | نرگس از دل شمع سوزان بر سرآرد صد هزار |
| (۴) از شکر بر نقره داری دانه یاقوت سرخ  | وز شبه بر عاج داری حلقه انگشتری       |

۳۵- نوع استعاره در کدام گزینه متفاوت است؟

- |  |  |
|--|--|
| (۱) من همچو گلبنانم او همچو باغبانم    | از وی شکفت جانم بر وی بود نثارش          |
| (۲) فیض بحر رحمت از خاکی نهادان نگسلد  | تا به ساحل موج این دریا به هم پیوسته‌است |
| (۳) پایه عشق گران‌قدر است بالاتر ز حسن | شمع با آن سرکشی زیر پر پروانه است        |
| (۴) سرو از بی‌ثمیری خلعت آزادی یافت    | جگر خویش مخور گر ثمری نیست تو را         |

۳۶- در ابیات زیر، مجموعاً چند استعاره مشهود است؟

- در آن محفل که آن آیینه‌رو شکریشان گردد

- باز چشم درفشان از لعل گوهربار کیست؟

- می‌کند ابر بهاری چو من از حسرت دوست

(۱) ده (۲) نه

۳۷- نوع استعاره در کدام گزینه متفاوت است؟

(۱) می‌ده که نوعروس چمن حد حسن یافت

(۲) ز یک سوی نرگس قدح برگرفت

(۳) رشک آیدم ز مردمک دیده بارها

(۴) بر غالیه ای ماه رهی راه زدی

۳۸- در کدام گزینه، هر دو نوع استعاره به کار رفته‌است؟

(۱) ای سرو گرچه دور شدی از کنار من

(۲) آخر چه شد ای برگ گل تازه که دیدار

(۳) چو اهلی بلبل باغ توام خوارم مکن ای گل

(۴) از دل تنگ شکر شور برآمد روزی

۳۹- کدام بیت فاقد تشخیص است؟

(۱) کنون که چشمه قند است لعل نوشینت

(۲) اگر غم لشکر انگیزد، که خون عاشقان ریزد

(۳) در آفاق گشاده است ولیکن بسته است

(۴) چو تو برخیزی و از ناز خرامان گردی

۴۰- پیام کدام بیت با دیگر بیت‌ها متفاوت است؟

(۱) هر آن کسی که در این حلقه نیست زنده به عشق

(۲) هر که این عشرت نخواهد خوش‌دلی بر وی تباه

(۳) هر کسی دارد هوس چیز می‌خواهم من جز آنک

(۴) هر کاو نکاشت مهر و ز خوبی گلی نچید

سبک چون طوطی رم‌کرده از دل زنگ برخیزد

اشک من زین گونه گلگون از گل رخسار کیست؟

بر سر فرش زمرد گهر از دیده نثار

(۳) هشت (۴) هفت

کار این زمان ز صنعت دلاله می‌رود

ز سوی دگر لاله ساغر گرفت

کاین شوخ‌دیده چند ببیند جمال دوست

وین راه بدان دو زلف کوتاه زدی

حتماً که در میانه جان است جای تو

از بلبل بی‌برگ و نوا باز گرفتی

که نادر این چمن مرغی چو من گر صد هزار آرد

که برآمد ز لب چشمه نوش تو نبات

سخن بگویی وز طوطی شکر دریغ مدار

من و ساقی بر او تازیم و بنیادش براندازیم

از سر زلف تو در پای دل ما زنجیر

سرو بر طرف گلستان ز حیا بنشیند

بر او نمرده به فتوای من نماز کنید

وان که این مجلس نجوید زندگی بر وی حرام

سر نهم در پای جانان این هوس باشد مرا

در رهگذار باد نگهبان لاله بود

## علوم و فنون ادبی (۱)

## پاسخ‌گویی به سؤال‌های این درس برای همه دانش‌آموزان اجباری است.

وقت پیشنهادی: ۱۰ دقیقه

فصل سوم (درس‌های ۷ تا ۹)  
+ کارگاه تحلیل فصل سوم  
صفحه‌های ۵۹ تا ۷۸

۴۱- کدام گزینه برای جاهای خالی مناسب است؟

«زمینی‌بودن معشوق مربوط به قلمرو ... شعر سبک خراسانی است و کتاب‌های ... و ... به‌ترتیب در دوره سامانی و دوره غزنوی و سلجوقی نگارش یافته‌اند.»

- (۱) ادبی - تاریخ بلعمی - کشف المحجوب  
(۲) فکری - التفهیم - کیمیای سعادت  
(۳) ادبی - التفهیم - قابوس‌نامه  
(۴) فکری - تاریخ بیهقی - سیاست‌نامه

۴۲- با توجه به سبک عبارت‌های گزینه‌ها، «حذف افعال به قرینه» و «اطناب» می‌تواند جزء ویژگی‌های کدام یک باشد؟

(۱) بفرمود تا خداوندان کتب را، از دهقانان و فرزنانگان و جهان‌دیدگان از شهرها بیاورد و چاکر او به فرمان او نامه کرد و کس فرستاد به شهرهای خراسان و هشیاران از آنجا بیاورد.

(۲) سپاس و آفرین مر خدای کامران و کامکار و آفریننده زمین و آسمان را آن کش نه همتا و نه انباز و نه دستور و نه زن و نه فرزند. همیشه بود و همیشه باشد.

(۳) شب به حقیقت بودن ماست اندر تاریکی سایه زمین، چون آفتاب از ما غایب باشد زیر افق؛ و چون نزدیک آمد، به برآمدن آن شعاع‌های او را که گرد بر گرد سایه است نخست ببینیم.

(۴) دیگر روز به درگاه آمدی و با خلعت نبود، که بر عادت روزگار گذشته قبایی ساخته کرد و دستاری نشابوری یا قاینی، که این مهتر را رضی الله عنه با این جامه‌ها دیدندی به روزگار و از ثقات او شنیدم ...

۴۳- با توجه به شعر زیر همه ویژگی‌های فکری سبک خراسانی در آن مشهود است، به‌جز گزینه ...

- «بهار تازه دمید ای به روی رشک بهار  
بهار اگر نه ز یک مادرست با تو، چرا  
کجا تواند گفتن کس آنچه تو کردی  
کجا رسد بر کردارهای تو گفتار»

- (۱) غلبه روح شادی و نشاط  
(۲) حاکم‌بودن روح حماسه  
(۳) زمینی‌بودن معشوق  
(۴) بهره‌گیری از مضمون مدح

۴۴- کدام ابیات، دارای آرایه «موازنه» و فاقد «ترصیع» هستند؟

- الف) دست او همچو چشم بینا شد  
ب) عقل کل یک سخن ز دفتر او  
ج) صورت او نصیب دار آمد  
د) بند بر خود نهی گزیده شوی  
ه) او سری بود و عقل گردن او

- (۱) ب - ه (۲) الف - د (۳) د - ه - الف (۴) ج - ب - د

۴۵- به‌ترتیب، واژگان کدام گزینه، ابیات زیر را مرصع می‌کنند؟

- الف) بار توحید هر کسی نکشد  
ب) گهر نگوید ز ... نبود  
ج) موضع ... نیست جز در رنج

- (۱) غار - طفیلی - کفر (۲) دیار - توالی - فکر (۳) یار - کاهلی - خبر (۴) دار - تنبلی - سکر

۴۶- از میان ابیات زیر، چند بیت دارای آرایه «موازنه» هستند؟

- |                                |                             |                              |                              |                                |                            |                              |                            |
|--------------------------------|-----------------------------|------------------------------|------------------------------|--------------------------------|----------------------------|------------------------------|----------------------------|
| الف) کواکب را به قدرت کارفرمای | ب) یکی را داد بخشش تا رساند | ج) گهگی در غربت از بیگانگانم | د) بسنجد خاک و مویی بر ندارد | هـ) یکی را پای بشکستی و خواندی | و) به معنی، کیمیای خاک آدم | ز) یکی برج عرب را تا ابد ماه | ی) جنابت بر همه آفاق منصور |
| (۱) سه                         | (۲) چهار                    | (۳) پنج                      | (۴) شش                       |                                |                            |                              |                            |

طبایع را به صنعت گوهرآرای  
یکی را کرد ممسک تا ستاند  
گهگی در فرقت از دیوانگانم  
بیارد باد و مویی بر ندارد  
یکی را بال و پر دادی و راندی  
به صورت توتیای چشم عالم  
یکی ملک عجم را از ازل شاه  
سپاهت قاهر و اعدات مقهور

۴۷- تقطیع هجایی کدام بیت، متفاوت از سایر ابیات است؟

- |                                       |   |  |   |
|---------------------------------------|---|--|---|
| ۱) گه نعره زدی بلبل، گه جامه دریدی گل | ۲) گفتم ای سلطان خوبان رحم کن بر این غریب | ۳) من که با مویی به قوت برنیامم ای عجب | ۴) با جوانی سرخوش است این پیر بی تدبیر را |
|---------------------------------------|---|--|---|

با یاد تو افتادم، از یاد برفت آن‌ها  
گفت: در دنبال دل، ره گم کند مسکین غریب  
با یکی افتاده‌ام کو بگسلد زنجیر را  
جهل باشد با جوانان پنجه کردن پیر را

۴۸- الگوی تقطیع شده زیر، علائم هجایی کدام مصراع است؟

« --UU / --UU / --UU / --UU »

- |   |   |
|---|---|
| ۱) غم مردن نبود جان غم اندوخته را       | ۲) کم نشد از گریه اندوهی که در دل داشتم |
| ۳) من مرغکی پرستهام زان در قفس بنشستهام | ۴) با دوست مگو رازی هر چند امین باشد    |

۴۹- مفهوم «فاش نشدن راز عشق» از کدام بیت دریافت می‌شود؟

- |                                     |                                  |                                       |                                   |
|-------------------------------------|----------------------------------|---------------------------------------|-----------------------------------|
| ۱) منصور که شد بر دار دانی که او را | ۲) از خوشه راز دانه مستور فاش شد | ۳) گر ز غمت شکست دل راز تو فاش کی شود | ۴) ز اشک راز دل بی‌قرار من شد فاش |
|-------------------------------------|----------------------------------|---------------------------------------|-----------------------------------|

حرفی به جز افشا و جز اظهار نباشد؟  
گل می‌کند ز تیغ زبان هرچه در دل است  
گنج نهفته‌تر شود خانه اگر خراب شد  
که از ستاره شود سیر آسمان معلوم

۵۰- مفهوم بیت زیر در کدام گزینه نیامده است؟

- |                                  |                                |                                  |                                  |                                    |
|----------------------------------|--------------------------------|----------------------------------|----------------------------------|------------------------------------|
| «ما چو ناییم و نوا در ما ز توست» | ۱) گر پیرانیم تیر آن نی ز ماست | ۲) ما همه شیران ولی شیر غلم      | ۳) ما چو چنگیم و تو زخمه می‌زنی  | ۴) پس بدان این اصل را ای اصل جو    |
| «ما چو کوهیم و صدا در ما ز توست» | ۱) ما کمان و تیراندازش خداست   | ۲) حمله‌شان از باد باشد دم به دم | ۳) زاری از ما نی، تو زاری می‌کنی | ۴) هر که را درد است او برده است بو |

## علوم و فنون ادبی (۳)

## پاسخ‌گویی به سؤال‌های این درس برای همه دانش‌آموزان اختیاری است.

وقت پیشنهادی: ۱۵ دقیقه

تاریخ ادبیات قرن‌های دوازدهم و

سیزدهم

پایه‌های آوایی ناهمسان

صفحه‌های ۱۰ تا ۲۸

۵۱- **تهایی** صاحبان آثار زیر در کدام گزینه به ترتیب و به درستی آمده‌اند؟

«شمس و طغرا، مجله بهار، تاریخ مختصر احزاب سیاسی ایران، مجله نوبهار»

- (۱) میرزا حسن خان بدیع - ادیب‌الممالک فراهانی - محمدتقی بهار - محمدتقی بهار
- (۲) محمدباقر میرزا خسروی - میرزا یوسف‌خان اعتصامی - محمدتقی بهار - محمدتقی بهار
- (۳) محمدباقر میرزا خسروی - ادیب‌الممالک فراهانی - محمدتقی بهار - میرزا یوسف‌خان اعتصامی
- (۴) میرزا حسن خان بدیع - محمدتقی بهار - ناظم‌الاسلام کرمانی - میرزا یوسف‌خان اعتصامی

۵۲- وزن کدام بیت ناهمسان نیست؟

- (۱) از وصل صدف گهر گریزان است  
بر حسن غریب، خانه زندان است
- (۲) بی‌خودی رفتن است دل‌ها را  
هوش و اماندن است دل‌ها را
- (۳) عنان به دست فرومایگان مده زنه‌ار  
که در مصالح خود خرج می‌کنند تو را
- (۴) اگر چه بی‌صفا گردد ز گرد آینه روشن  
یکی صد شد ز گرد خط، صدای گل‌گذار ما

۵۳- کدام بیت، دارای دو دسته‌بندی هجایی است؟

- (۱) ز دست‌رفته نه تنها منم در این سودا  
چه دست‌ها که ز دست تو بر خداوند است
- (۲) دور به آخر رسید و عمر به پایان  
شوق تو ساکن نگشت و مهر تو زایل
- (۳) هر که را برگ بی‌مرادی نیست  
گو برو گرد کوی عشق مگرد
- (۴) من مفلس از آن روز شدم کز حرم غیب  
دیبای جمال تو به بازار برآمد

۵۴- **تهایی** وزن بیت زیر، کدام است؟

- «ای ساقی از آن پیش که مستم کنی از می  
من خود ز نظر در قد و بالای تو مستم»
- (۱) مستفعلُ مستفعلُ مستفعلُ فع
  - (۲) مفعولُ مفاعیلُ مفاعیلُ فعولن
  - (۳) مستفعلُ فاعلاتُ مستفعلُ فع
  - (۴) مفعولُ مفاعیلن مفاعیلن فع

۵۵- **تهایی** وزن همه ابیات ناهمسان است؛ به جز ...

- (۱) سررشته عمر مسند آرایان  
ممدود به قدر مد احسان است
- (۲) بر تنش گشته پیرهن خونین  
کز غمت خار کرده بستر گل
- (۳) شدی به خواب و به هم ریخت خیل مژگانت  
گشای چشم و جدا کن سپاه ناز از هم
- (۴) از هیبت آن آب تن آتش تاب  
رفت آتشی از آتش و آبی از آب



۵۶- وزن کدام بیت متفاوت است؟

- (۱) گر مدعیان نقش ببینند پری را
- (۲) شب نیست که چشم آرزومند تو نیست
- (۳) خیزم بروم چو صبر نامحتمل است
- (۴) صدفبار بگفتم به غلامان درت
- (۱) دانند که دیوانه چرا جامه دریده‌ست
- (۲) وین جان به‌لب‌رسیده در بند تو نیست
- (۳) جان در قدمش کنم که آرام دل است
- (۴) تا آینه دیگر نگذارند برت

۵۷- **نهج** وزن کدام مصراع «مستفعل فاعلات فعلن» است؟

- (۱) نسر طائر تا لب خندانش دید
- (۲) می‌گرد و چو ماه نور می‌ده
- (۳) ز اقبال که پیش خیز ادبارست
- (۴) با تو یاران همه در ناز و نعیم

۵۸- کدام گزینه را می‌توان به دو صورت «۳ هجایی، ۴ هجایی، ۴ هجایی» و «۴ هجایی، ۴ هجایی، ۳ هجایی» دسته‌بندی هجایی کرد؟

- (۱) آن کز می‌خواجگی است سرمست
- (۲) چه نشینی بدین جهان هموار؟
- (۳) وین جان کجا شود چو مجرد شد
- (۴) افتاد به دام زلف آن بت
- (۱) بر وی نزنند عاقلان دست
- (۲) که همه کار او نه هموار است
- (۳) وین جا گذاشت این تن رسوا را؟
- (۴) هر دل که ز چشمانش بگریخت

۵۹- مفهوم کلی کدام بیت با بیت زیر یکسان است؟

- «بنمای رخ که باغ و گلستانم آرزوست»
- (۱) کشتی شکستگانیم ای باد شرطه برخیز
- (۲) ای سرو بلند قامت دوست
- (۳) بیا به خانه آلاله‌ها سری بزنیم
- (۴) گشته‌ام در جهان و آخر کار
- «بگشای لب که قند فراوانم آرزوست»
- (۱) باشد که باز بینیم دیدار آشنا را
- (۲) وه وه که شمایلت چه نیکوست
- (۳) ز داغ با دل خود حرف دیگری بزنیم
- (۴) دلبری برگزیده‌ام که مپرس

۶۰- مفهوم کدام بیت با بقیه متفاوت است؟

- (۱) چو بشنوی سخن اهل دل مگو که خطاست
- (۲) درنیابد حال پخته هیچ خام
- (۳) با مدعی مگویند اسرار عشق و مستی
- (۴) هزار جهد بکردم که سر عشق بپوشم
- (۱) سخن‌شناس نه‌ای جان من خطا اینجاست
- (۲) پس سخن کوتاه باید والسلام
- (۳) تا بی‌خبر بمیرد در درد خودپرستی
- (۴) نبود بر سر آتش میسرم که نجوشم



جامعه‌شناسی (۲)

پاسخ‌گویی به سؤال‌های این درس برای همه دانش‌آموزان اجباری است.

وقت پیشنهادی: ۱۰ دقیقه

فرهنگ معاصر غرب و

نظام نوین جهانی

(جامعه جهانی، تحولات نظام جهانی)

چالش‌های جهانی (جهان دوقطبی)

صفحه‌های ۵۵ تا ۸۲

۶۱- به ترتیب پاسخ صحیح هر یک از سؤالات زیر، در کدام گزینه آمده است؟

الف) جامعه جهانی بر چه اساسی حالت‌های متفاوتی به خود می‌گیرد؟

ب) مسلمانان آسیای جنوب شرقی از چه طریق با فرهنگ اسلامی آشنا شدند؟

ج) پیامد غلبه فرهنگی که فاقد ویژگی‌های مطلوب فرهنگ جهانی است در جامعه جهانی چیست؟

۱) ویژگی‌های فرهنگی و قدرت تأثیرگذاری جوامع مختلف - دریانوردی - چالش‌های درون فرهنگی

۲) ویژگی‌های فرهنگی و قدرت تأثیرگذاری جوامع مختلف - تجارت - چالش‌های درون فرهنگی

۳) وضعیت اقتصادی فرهنگ غرب - تجارت - چالش‌های برون فرهنگی

۴) وضعیت اقتصادی فرهنگ غرب - دریانوردی - چالش‌های برون فرهنگی

۶۲- شکل‌گیری نظام نوین جهانی چگونه بود؟

۱) در دو سده نوزدهم و بیستم، سازماندهی سیاسی و فرهنگی جدیدی شکل گرفت که جوامع غربی را به صورت جوامع مرکزی و دیگر جوامع را به صورت جوامع پیرامونی درآورد و بدین سان نظام نوین جهانی شکل گرفت.

۲) در سده‌های هفدهم تا بیستم، اقتصاد گسترده‌ای شکل گرفت که تقسیم کارش از مرزهای سیاسی و فرهنگی موجود فراتر رفت و نظامی در سطح جهان با عنوان «نظام نوین جهانی» پدید آمد که جوامع غربی را به صورت مرکز و سایر جوامع را به صورت پیرامون درآورد.

۳) سازماندهی نظامی و سیاسی در دو سده هجدهم و نوزدهم، موجب شد کشورهای غیرغربی در حاشیه روابط و سازمان‌های سیاسی و اقتصادی جهانی وضعیتی متزلزل پیدا کرده و در نظام نوین جهانی ادغام شوند.

۴) در سده شانزدهم فرهنگ غرب برای بسط و گسترش ابعاد دنیوی خود به سوی حذف پوشش دینی گام برداشت و به تفسیر غیرتوحیدی فرهنگ یونان و روم بازگشت و از این به بعد نظام نوین جهانی پدید آمد.

۶۳- به ترتیب راهکار دولت‌های سکولار غربی برای هر یک از موارد زیر چه بود؟

الف) تأثیرگذاری بر نخبگان سیاسی جوامع غیرغربی

ب) سرعت بخشیدن به انباشت ثروت سرمایه‌داران

ج) در هم شکستن مقاومت فرهنگی اقوامی که سلطه و نفوذ آنها را تحمل نمی‌کردند.

۱) تبلیغ مسیحیت - تجارت - ادغام جوامع غیرغربی در نظام نوین جهانی

۲) سازمان‌های فراماسونری - تجارت - ادغام جوامع غیرغربی در نظام نوین جهانی

۳) تبلیغ مسیحیت - صنعت - استفاده از مبلغان مذهبی و سازمان‌های فراماسونری

۴) سازمان‌های فراماسونری - صنعت - استفاده از مبلغان مذهبی و سازمان‌های فراماسونری

۶۴- هر عبارت نشانگر کدام مفهوم یا موضوع است؟ (به ترتیب)

الف) اشتراک جوامعی مانند چین، عثمانی و ایران

ب) اقتصاد، سیاست و فرهنگ

ج) در تعامل با محیط جغرافیایی خود و به گونه‌ای مستقل بود

د) پیامد تک‌محصولی شدن کشورهای استعمارزده

۱) شرایط نیمه‌استعماری - ابعاد سه‌گانه نظام نوین جهانی - اقتصاد کشورهای غیرغربی پیش از استعمار - گرفته شدن قدرت چانه‌زنی در اقتصاد جهانی

۲) مواجهه با استعمار - تحولات سه‌گانه نظام نوین جهانی - استقلال اقتصادی کشورهای استعمارزده - وابستگی اقتصادی کشورهای استعمارگر

۳) تحت نفوذ کشورهای استعمارگر - ابعاد کلان نظام نوین جهانی - روابط تجاری کشورهای مستعمره - افزایش قدرت چانه‌زنی در اقتصاد جهانی

۴) مواجهه با استعمار نو و فرانو - ابعاد کلان نظام نوین جهانی - اقتصاد کشورهای غربی پیش از استعمار - گرفته شدن قدرت چانه‌زنی در اقتصاد جهانی

۶۵- کدام یک، در رابطه با ویژگی‌های دولت - ملت‌ها در نظام جهانی جدید، درست است؟

۱) خود را با هویت دینی و معنوی نمی‌شناختند و کاملاً سکولار بودند - هویت آن‌ها اغلب ناسیونالیستی بود - نخستین بار در اروپای غربی با افول قدرت کلیسا پدید آمدند.

۲) هویتی که برای مناطق جغرافیایی جدید ساخته می‌شد غیرقومی و سکولار بود - در مسیر توسعه خود به صورت قدرت‌های اقتصادی درآمدند - هویتی معنوی برای خود قائل نبودند.

۳) جغرافیای سیاسی جدیدی را در مناطق حضور خود برای دیگر فرهنگ‌ها پدید آوردند - حاکمیت‌های نظامی، اقتصادی بودند و هویتی قوم‌گرایانه داشتند - نخستین بار در اروپای غربی با رونق کلیسا پدید آمدند.

۴) در مسیر توسعه خود به صورت قدرت‌های استعماری درآمدند - هویت آن‌ها لیبرالیستی بود و هویتی دینی برای خود قائل نبودند - نخستین بار در اروپای شرقی با افول قدرت کلیسا پدید آمدند.

۶۶- متن زیر را به دقت مطالعه کنید. کدام گزینه به ترتیب با قسمت‌های مشخص شده در متن ارتباط منطقی دارد؟

«با شکل‌گیری نهادهای بین‌المللی و بازارهای مشترک منطقه‌ای، سرمایه‌گذاری شرکت‌های بین‌المللی به منطقه‌ای خاص محدود نمی‌شود. برخی

معتقدند جهانی شدن فرایندی است که هیچ اعتنایی به مرزهای ملی ندارد و در حال ایجاد نظم نوین است که تجارت و تولید بین‌المللی آن را به

پیش می‌راند. این دیدگاه مخالفانی نیز دارد که معتقدند در حال حاضر ابعاد اقتصادی و سیاسی جهانی شدن به گونه‌ای نیست که نظم نوین را در

سطح جهانی به دنبال آورد بلکه چالش‌ها و تضادهایی را پدید می‌آورد. مقابله با این چالش‌ها بیشتر توسط جنبش‌هایی صورت می‌گیرد که فراتر از

مرزهای سیاسی دولت‌ها عمل می‌کنند.»

۱) تخریب بارگاه ائمه بقیع (علیهم السلام) - صنعت پوشاک در بنگلادش

۲) شرکت فروش قهوه استارباکس - سازمان کنفرانس اسلامی

۳) رستوران زنجیره‌ای مک دونالد در مصر - سازمان همکاری شانگهای

۴) رستوران زنجیره‌ای مک دونالد در مصر - خبرگزاری فرانس پرس



۶۷- هر یک از عوامل زیر چه پیامدی به همراه دارند؟

- ترویج علوم انسانی غربی در کشورهای غیرغربی

- تجمع قدرت رسانه در دست صاحبان ثروت و کانون‌های صهیونیستی

- در موضع ضعف اقتصادی و سیاسی قرار گرفتن جوامع غیرغربی

(۱) محرومیت فرهنگ‌ها از علم مبتنی بر پایه بنیان‌های معرفتی دینی - متزلزل کردن هویت فرهنگی جوامع غیرغربی - برخورد استعماری غرب

(۲) عمیق‌ترین تأثیر در توزیع فرهنگ غرب در جهان - تضعیف سازوکارهای دموکراسی - خودباختگی فرهنگی

(۳) خودداری از آموزش دانش‌های راهبردی به کشورهای غیرغربی - تربیت نخبگان کشورهای غیرغربی - از دست دادن حالت فعال و خلاق خود در

گزینش عناصر فرهنگی دیگر

(۴) مدیریت فرهنگ عمومی جوامع غیرغربی - کاهش فاصله‌های زمانی و مکانی و شکل‌گیری دهکده واحد جهانی - مقاومت در برابر سیاست جهانی

سازی اقتصادی قدرت‌های برتر اروپایی

۶۸- به ترتیب، کدام گزینه صحیح یا غلط بودن عبارات زیر را به درستی نشان می‌دهد؟

- رویکرد لیبرالیسم اولیه بیشتر فردی و سیاسی بود.

- افرادی مثل مارکس، آیزایا برلین و جان راسل در مورد دو مفهوم مثبت و منفی آزادی سخن گفته‌اند.

- از دیدگاه مارکس سوسیالیسم مرحله ای انتقالی برای رسیدن به کمونیسم بود.

- چالش بلوک شرق و غرب از نوع چالش‌های درون فرهنگی بود.

(۱) ص - غ - ص - ص (۲) غ - غ - ص - ص (۳) ص - ص - ص - غ (۴) غ - ص - غ - غ

۶۹- به ترتیب، پاسخ صحیح هر یک از پرسش‌های زیر در کدام گزینه آمده است؟

الف) کدام اندیشمند، افزایش دستمزد کارگران و رفاه آنان را موجب افزایش تولید نسل آنها می‌دانست؟

ب) لیبرالیسم اولیه از چه طریقی راه استثمار را برای صاحبان ثروت باز کرد؟

ج) چه گروه‌هایی طی قرن بیستم، بلوک شرق و غرب را شکل دادند؟

د) در کشورهای سوسیالیستی، طبقه جدیدی که شکل گرفت بر چه مداری سازمان می‌یافت؟

(۱) توماس مالتوس - با از بین بردن آزادی افراد به بهانه عدالت اقتصادی - مخالفان و طرفداران سرمایه داری - ثروت

(۲) دیوید ریکاردو - با تکیه بر شعار آزادی اقتصادی - مخالفان و طرفداران سرمایه‌داری - قدرت

(۳) توماس مالتوس - با تکیه بر شعار آزادی اقتصادی - احزاب سوسیالیستی و کمونیستی - قدرت

(۴) دیوید ریکاردو - با از بین بردن آزادی افراد به بهانه عدالت اقتصادی - احزاب سوسیالیستی و کمونیستی - ثروت

۷۰- کدام گزینه به ترتیب درباره چالش بلوک شرق و غرب و چالش فقر و غنا صحیح است؟

(۱) منطقه‌ای - مستمر (۲) فرامنطقه‌ای - مقطعی

(۳) کلان - مستمر (۴) مقطعی - خرد



جامعه‌شناسی (۱)

پاسخ‌گویی به سؤال‌های این درس برای همه دانش‌آموزان اختیاری است.

وقت پیشنهادی: ۱۰ دقیقه

زندگی اجتماعی  
(ارزیابی جهان‌های اجتماعی)  
هویت (بازتولید هویت اجتماعی)  
صفحه‌های ۵۱ تا ۸۱

۷۱- به ترتیب «راهنمای کنش اعضای جهان اجتماعی»، «عامل فاصله گرفتن قلمرو واقعی از آرمان‌ها»، «محل تبلور

آرمان‌های جهان اجتماعی» و «نظام معیار جهان اجتماعی» کدام است؟

- (۱) ارزش‌ها - عملکرد مردم - عقاید - قلمرو واقعی
- (۲) عقاید - ایمان مردم - قلمرو واقعی - آرمان‌ها
- (۳) ارزش‌ها - عملکرد مردم - ارزش‌ها - قلمرو آرمانی
- (۴) عقاید - ایمان مردم - قلمرو واقعی - واقعیت‌ها

۷۲- موارد درست در میان عبارات زیر کدام‌اند؟

الف) نمی‌توان به وسیله علمی که درباره درست یا نادرست بودن شیوه مداوای بیماران صحبت می‌کند حق یا باطل بودن عقاید کلان درباره انسان و

جهان را شناخت

ب) باطل بودن ارزشی مثل استکبار با نوع مواجهه جوامع مختلف با آن دگرگون می‌شود.

ج) امنیت برای یک کشور بسامان، پدیده‌ای در قلمرو آرمانی است.

د) تقدیس حیوانات در معابد چون به لحاظ علمی قابل دفاع نیست باطل است.

- (۱) «الف» و «ب»
- (۲) «الف» و «ج»
- (۳) «الف» و «د»
- (۴) «ج» و «د»

۷۳- «ارزش‌های اجتماعی» در سه قلمرو «حقیقی»، «آرمانی» و «واقعی» چگونه‌اند؟

(۱) پیدایش، قوام و دوام ارزش‌ها در دو قلمرو آرمانی و واقعی، محصول آگاهی، خواست و عمل مردم است. ولی در قلمرو حقیقی، ارزش‌ها، مستقل از خواست و تمایل افراد هستند.

(۲) جوامع مختلف با ایمان به عقاید و ارزش‌های حقیقی آن‌ها را به قلمرو واقعی خود وارد می‌کنند. حدود قلمرو حقیقی و آرمانی هر جهان اجتماعی دستخوش تغییر می‌شود.

(۳) دوام، قوام و پیدایش ارزش‌ها در دو قلمرو حقیقی و آرمانی، محصول آگاهی، خواست و عمل مردم است ولی در قلمرو واقعی، ارزش‌ها، مستقل از خواست و تمایل افرادند.

(۴) از نظر جوامعی که علم را به دانش تجربی محدود می‌کنند، ارزش‌های اجتماعی، پدیده‌هایی هستند که صرفاً در قلمرو حقیقی جوامع انسانی پدید می‌آیند و جوامع مختلف با ایمان به ارزش‌های حقیقی آن‌ها را به قلمرو واقعی خود وارد می‌کنند و اگر اعمال خود را براساس آن‌ها سامان دهند آن‌ها را به قلمرو آرمانی وارد نموده‌اند.

۷۴- به ترتیب، هر عبارت با کدام قسمت جدول مرتبط است؟

الف	ج	ب	اشتراک تکاثر و تبذیر
شخص با آن از اشیا و افراد دیگر متمایز می‌گردد	کشاورز ایرانی	اكتسابی فردی متغیر	د

- مؤمن آزاده بانگیزه

- هویت فرد

- متغیر، اجتماعی، اکتسابی - انتسابی، اجتماعی، ثابت

- ارزش‌ها و هنجارهای باطل که در قلمرو آرمانی و قلمرو واقعی وجود دارند.

(۱) الف - د - ب - ج (۲) ج - الف - د - ب (۳) ب - الف - د - ج (۴) ب - الف - ج - د

۷۵- هر یک از موارد زیر به ترتیب، تأثیر کدام جهان‌ها بر یکدیگر است؟

- فشار عصبی زیاد می‌تواند باعث درد معده شود.

- مردم شهر با مردم روستا شیوه زندگی متفاوتی دارند.

- جهان متجدد از شکوفایی استعدادهای معنوی افراد جلوگیری می‌کند.

(۱) جهان نفسانی بر جهان طبیعی - جهان اجتماعی بر جهان طبیعی - جهان اجتماعی بر جهان نفسانی

(۲) جهان طبیعی بر جهان نفسانی - جهان اجتماعی بر جهان طبیعی - جهان نفسانی بر جهان اجتماعی

(۳) جهان نفسانی بر جهان طبیعی - جهان طبیعی بر جهان اجتماعی - جهان اجتماعی بر جهان نفسانی

(۴) جهان طبیعی بر جهان نفسانی - جهان طبیعی بر جهان اجتماعی - جهان نفسانی بر جهان اجتماعی

۷۶- کدام گزینه نوع هر یک از ویژگی‌های هویتی ذکر شده را به درستی نشان می‌دهد؟

«روستایی، منضبط، کارمند»

(۱) فردی، متغیر و اکتسابی - انتسابی، اجتماعی و ثابت - فردی، اکتسابی و ثابت

(۲) انتسابی، متغیر و اجتماعی - اخلاقی، فردی و ثابت - شخصی، متغیر و فرهنگی

(۳) اکتسابی، ثابت و فردی - ثابت، اجتماعی و انتسابی - اجتماعی، متغیر و اکتسابی

(۴) انتسابی، اجتماعی و ثابت - فردی، اکتسابی و متغیر - متغیر، اکتسابی و اجتماعی

۷۷- صحیح یا غلط بودن عبارت‌های زیر به ترتیب در کدام گزینه آمده است؟

(الف) حدیث (برای هر کاری که نیت و اراده آدمی در انجام آن قوی باشد، بدن دچار ضعف و ناتوانی نمی‌شود) به تأثیر جهان نفسانی بر جهان طبیعی اشاره می‌کند.

(ب) هر جهان اجتماعی بر اساس هویت خود با طبیعت تعامل می‌کند برای مثال از نگاه فرهنگ معاصر غرب، انسان که خلیفه خداوند بر زمین است اجازه هر دخل و تصرفی در طبیعت دارد.

(ج) هویت هر جهان اجتماعی، براساس عقاید، ارزش‌های کلان و آرمان‌های آن جهان اجتماعی شکل می‌گیرد و قواعد، هنجارها و نمادهای آن متناسب با عقاید، آرمان‌ها و ارزش‌ها سامان می‌یابد.

(د) جهان اجتماعی مانع شکوفایی برخی از اخلاقیات می‌شود برای مثال جهان متجدد با نگاه دنیوی خود با آن دسته از ویژگی‌های اخلاقی سازگار است که در ارتباط با آرمان‌ها و ارزش‌های دنیوی آن شکل گیرند، مانند فردگرایی و قناعت.

(۱) ص - غ - ص - ص (۲) غ - ص - غ - ص (۳) ص - غ - ص - غ (۴) ص - ص - غ - غ

۷۸- به ترتیب مفاهیم جامعه‌شناسی کدام‌اند؟

پهن کردن سجاده بر روی تشک کشتی و به جا آوردن نماز شکر پس از قهرمانی از جمله مراسم آیینی کشتی قهرمانی است.

(الف)

شهید سعید طوقانی در عملیات بدر موفق به کسب مدال جاویدان شهادت می‌شود.

(ب) (ج)

(۱) اجتماعی متغیر اکتسابی - انتسابی اجتماعی - اجتماعی انتسابی

(۲) اکتسابی اجتماعی متغیر - فردی انتسابی - انتسابی اجتماعی

(۳) اکتسابی اجتماعی متغیر - اجتماعی اکتسابی - انتسابی اجتماعی

(۴) انتسابی ثابت فردی - اجتماعی انتسابی - اجتماعی اکتسابی

۷۹- به ترتیب هر یک از عبارات زیر با کدام قسمت جدول مرتبط است؟

الف	کژروی اجتماعی
جامعه‌پذیری	ج
شیوه رسمی تشویق و تنبیه	ب

- مجازات مجرمین توسط دادگاه

- تقلب

- مسیری که برای شکل‌گیری هویت اجتماعی افراد طی می‌شود

(۱) ب - ج - الف (۲) الف - ج - ب (۳) الف - ب - ج (۴) ب - الف - ج

۸۰- کدام گزینه با جمله زیر از امام حسین (ع) مرتبط است؟

«من قیام نکردم، مگر برای احیای امر به معروف و نهی از منکر.»

(۱) کنترل اجتماعی، فعالیتی است که برای پذیرش فرهنگ و انطباق دادن افراد با انتظارات جامعه انجام می‌شود.

(۲) هر جهان اجتماعی زمینه پیدایش و رشد نوعی خاص از هویت اخلاقی و روانی را فراهم می‌آورد.

(۳) پیامبران و اولیای الهی درباره غفلت و فراموشی انسان‌ها از هویت حقیقی خود سخن گفته‌اند.

(۴) در یک جهان دینی و معنوی، هویت‌هایی که ابعاد متعالی و الهی انسان را نفی کنند، به رسمیت شناخته نمی‌شوند.

روان‌شناسی

پاسخ‌گویی به سؤال‌های این درس برای همه دانش‌آموزان اجباری است.  
وقت پیشنهادی: ۱۰ دقیقه

احساس، توجه، ادراک  
حافظه و علل فراموشی  
صفحه‌های ۶۶ تا ۱۱۱

۸۱- به ترتیب، در کدام گزینه به تعریف صحیحی از مفهوم «محرومیت حسی» اشاره شده است و تحریک گوش تابع کدام عامل است؟

- (۱) عدم تحریک هیچ یک از گیرنده‌های حسی توسط محرک‌های درونی - شدت محرک شنیداری
- (۲) عدم تحریک تعدادی از گیرنده‌های حسی توسط محرک‌های خارجی - تعداد دفعات ارائه محرک شنیداری
- (۳) عدم تحریک هیچ یک از گیرنده‌های حسی توسط محرک‌های بیرونی - شدت محرک شنیداری
- (۴) تحریک نسبی گیرنده‌های حسی بیرونی و درونی - تعداد دفعات ارائه محرک شنیداری

۸۲- علی هنگام خرید دوغ، یک‌راست به سراغ نوعی می‌رود که تبلیغ آن را بارها از تلویزیون، هنگام تماشای فوتبال دیده است؛ این مسئله به کدام عامل

اشاره دارد؟

- (۱) به همه آنچه توجه داریم، آگاهی کامل نداریم.
- (۲) برای ایجاد تمرکز باید تغییرات درونی محرک زیاد باشد.
- (۳) سبک پردازش ما باعث می‌شود محرک‌های خاصی را انتخاب کنیم.
- (۴) ما در بافت مکانی معین به دنبال محرک‌های آشنا هستیم.

۸۳- ستاره هر بار که هدفون را روی گوش‌هایش می‌گذارد، فکر می‌کند کسی در حال صدا کردن او است؛ اما در واقعیت این طور نیست، این مسئله به

کدام‌یک از موقعیت‌های ردیابی علامت اشاره دارد؟

- (۱) رد درست (۲) اصابت
- (۳) از دست دادن محرک هدف (۴) هشدار کاذب

۸۴- هر یک از موقعیت‌های زیر به کدام کارکرد توجه اشاره دارد؟

- به یک مامور ایست بازرسی پلیس دستور داده می‌شود که خودرویی قرمز رنگ با پلاک ایران ۷۹ را متوقف کند.

- وظیفه ستاد استهلال این است که در صورت رؤیت ماه آن را اعلام کند.

- آقای کتاب‌فروش به راحتی کتاب «انسان در جست‌وجوی معنا» را از قفسه کتاب‌ها پیدا کرد.

- (۱) ردیابی علامت - گوش به زنگی - جست‌وجو
- (۲) گوش به زنگی - جست‌وجو - ردیابی علامت
- (۳) جست‌وجو - ردیابی علامت - گوش به زنگی
- (۴) ردیابی علامت - جست‌وجو - گوش به زنگی



۸۵- هنگامی که در ترافیک مجبور به توقف شده‌ایم، اگر خودروی کناری ما آرام آرام شروع به حرکت کند، اینگونه به نظر می‌رسد که این خودروی ما است

که حرکت کرده است؛ با توجه به این موقعیت کدام گزینه می‌تواند صحیح باشد؟

(۱) اینکه ما احساس می‌کنیم خودروی ما در حال حرکت است یک خطای ادراکی است.

(۲) این موقعیت یک خطای شناختی نیست؛ چراکه خطای شناختی نتایج بسیار وخیم‌تری دارد.

(۳) ادراک حرکت خودروی کناری در حالی که به نظر می‌رسد خودروی ما در حال حرکت است، نشان می‌دهد که ادراک با احساس می‌تواند یکسان باشد.

(۴) از آنجایی که در این موقعیت چیزی را ادراک کرده‌ایم که احساس نشده، با توهم مواجه هستیم.

۸۶- زهرا سر جلسه امتحان، مطالبی را که خوانده بود به یاد می‌آورد و با کمک آن‌ها، سوالات را تحلیل کرده و پاسخ می‌داد. کدام گزینه راجع به این عمل

شناختی صحیح است؟

(۱) او اطلاعات را برای مدتی بسیار کوتاه در ذهن خود نگه داشته است.

(۲) اطلاعات براساس میزان استفاده به خاطر سپرده شده است.

(۳) اطلاعاتی که او به یاد آورده در مدتی کاملاً محدود فراموش می‌شوند.

(۴) مدت‌زمان نگهداری اطلاعات در حافظه او محدودیتی ندارد.

۸۷- به ترتیب، درستی یا نادرستی عبارات زیر را مشخص کنید.

- در ساعت اول، تقریباً حدود ۵۰ درصد مطالب فراموش می‌شوند.

- احساس‌های ما باعث تقویت حافظه ما می‌شوند.

- توجه‌نکردن از عوامل شکل نگرفتن حافظه و فراموشی است.

- برای کنترل اثر تداخل، مرور اطلاعات در زمان مناسب لازم است.

(۱) د - ن - ن - د - ن - ن - د - ن - د - ن - د - ن

(۲) ن - د - د - ن - د - ن - د - ن - د - ن - د - ن

۸۸- پاسخ صحیح هریک از سوالات زیر در کدام گزینه آمده است؟

- ردهای حسی ذخیره شده در حافظه حسی، برای انتقال به حافظه کوتاه‌مدت نیازمند چه چیزی هستند؟

- وقتی که در حال قضاوت و استدلال هستیم، عمدتاً کدام نوع حافظه را درگیر می‌کنیم؟

- اطلاعات ذخیره شده در حافظه کوتاه‌مدت، برای انتقال به حافظه بلندمدت نیازمند چه چیزی هستند؟

- ظرفیت حافظه کوتاه‌مدت حداکثر چقدر است؟

(۱) مرور - کاری - تکرار - ۹ کلمه

(۲) توجه - بلندمدت - تکرار - ۹ ماده

(۳) توجه - کاری - تکرار - ۹ ماده

(۴) توجه - کاری - بازبینی - ۹ رقم

۸۹- هر عبارت به کدام راهبرد تقویت حافظه اشاره دارد؟

- مهدی برای این که قوانین فیزیک را بهتر یاد بگیرد، برای خودش از کاربرد آن در زندگی روزمره می گوید.
- مشاور به حامد توصیه می کند که هنگام مطالعه، کار دیگری نکند و تمام تمرکز خود را روی مطالعه بگذارد.
- مبینا برای حفظ سال تولید هر اثر، آن ها را به نحوی با نمودار به هم متصل می کند که با هم اشتباه نشوند.
- استاد برای توضیح مفهوم خطای شناختی، از خطاهای شناختی بیماران خود مثال هایی می زند.

(۱) بیان اهمیت مطلب - اجتناب از توجه ناقص - استفاده از روش حرکتی - بسط معنایی

(۲) بسط معنایی - کاهش اثر تداخل - رمزگردانی معنادار - مطالعه چندحسی

(۳) بیان اهمیت مطلب - اجتناب از توجه ناقص - رمزگردانی معنادار - بسط معنایی

(۴) بسط معنایی - یادگیری با استراحت - کاهش اثر تداخل - مطالعه چندحسی

۹۰- جدول زیر مراحل روش «پس خبا» را در مورد مطالعه درس دوم روانشناسی (روانشناسی رشد) نشان می دهد، کدام ردیف (های) این جدول به اشتباه

تکمیل شده است؟

الف	پیش خوانی کردن	مطالب درس دوم پیش خوانی شود تا یک برداشت کلی شکل گیرد.
ب	سؤال کردن	برای متن درس یک سوال کلیدی طرح شود.
ج	خواندن	مطالب این درس به دقت خوانده شود تا بتوان به پرسش ها پاسخ داد.
د	به خود پس دادن	جواب ها بیان شوند و حتماً متن دوباره خوانده شود.
هـ	آزمون	یادآوری اطلاعات درس به صورت منظم آزمایش شود.

(۱) جدول بدون اشتباه تکمیل شده است.

(۲) الف - ب

(۴) ب - د

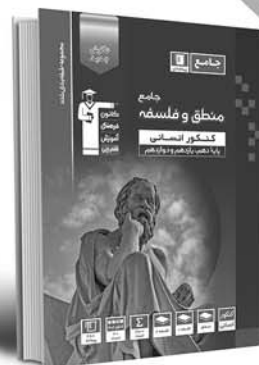
(۳) فقط د



# کتاب‌های آیة انسانیت را



## پیمانانای تهرین کنید



۸۴۵۱

[www.kanoon.ir](http://www.kanoon.ir)

[www.kanoonbook.ir](http://www.kanoonbook.ir)







دفترچه شماره (۲)

صبح جمعه  
۱۴۰۳/۶/۲



# آزمون ۲ شهریور ماه ۱۴۰۳

آزمون اختصاصی  
دوازدهم انسانی

ساعت ۹:۵۰ تا ۱۱ صبح  
۷۰ سؤال در ۷۰ دقیقه

نام درس	معمولاً دانش آموزان در هر رده‌ی تراز به چند سؤال از هر ۱۰ سؤال پاسخ می‌دهند.			
	۷۰۰۰	۶۲۵۰	۵۵۰۰	۴۷۵۰
عربی، زبان قرآن	۷	۵	۳	۲
فلسفه و منطق	۷	۶	۴	۲
اقتصاد	۸	۶	۵	۲

عنوان مواد امتحانی گروه آزمایشی علوم انسانی، تعداد، شماره سؤالات و مدت پاسخ‌گویی

ردیف	وضعیت پاسخ‌گویی	مواد امتحانی	تعداد سؤال	از شماره	تا شماره	مدت پاسخ‌گویی (به دقیقه)
۱	اجباری	عربی، زبان قرآن (۲)	۱۰	۹۱	۱۰۰	۱۰
۲	اجباری	عربی، زبان قرآن (۱)	۱۰	۱۰۱	۱۱۰	۱۰
۳	اختیاری	عربی، زبان قرآن (۳)	۱۰	۱۱۱	۱۲۰	۱۰
۴	اجباری	فلسفه یازدهم	۱۰	۱۲۱	۱۳۰	۱۰
۵	اختیاری	منطق	۱۰	۱۳۱	۱۴۰	۱۰
۶	اختیاری	فلسفه دوازدهم	۱۰	۱۴۱	۱۵۰	۱۰
۷	اجباری	اقتصاد	۱۰	۱۵۱	۱۶۰	۱۰

تأثير اللغة الفارسية  
على اللغة العربية  
الصدق  
درس های ۴ و ۵  
صفحه های ۴۷ تا ۷۶

پاسخ گویی به سؤال های این درس برای همه دانش آموزان اجباری است.  
وقت پیشهادی: ۱۰ دقیقه

عربی، زبان قرآن (۲)

■ عین الأنسب للجواب عن الترجمة أو المفهوم من أو إلى العربية (۹۱ - ۹۶)

۹۱- ﴿ أرسلنا إلى فرعون رسولا فَعَصَى فِرْعَوْنُ الرَّسُولَ ﴾:

- ۱) ما بهسوی فرعون پیامبر را فرستادیم، پس فرعون از این پیامبر سرپیچی کرد!
- ۲) ما پیامبری را بهسوی فرعون فرستادیم، پس فرعون از آن پیامبر نافرمانی کرد!
- ۳) ما پیامبر را بهسوی فرعون فرستادیم، پس پیامبر از آن فرعون نافرمانی کرد!
- ۴) ما پیامبری را بهسوی فرعون فرستاده‌ایم، پس پیامبر از فرعون سرپیچی کرد!

۹۲- « أَخَذَ عَمِلٌ يُوجِدُ التَّفَرُّقَةَ بَيْنَ النَّاسِ لَكِنَّ الْمُؤْمِنِينَ الْعُقَلَاءَ مَا اغْتَرَوْا بِرَجُلٍ يَسْتَفِيدُ مِنَ الْاِحْتِيَالِ وَ يَتَظَاهَرُ بِالْإِيمَانِ لِلْوَصُولِ إِلَى أَهْدَافِهِ! »:

- ۱) مزدوری که میان مردم تفرقه به وجود می‌آورد، دچار گرفتاری می‌شود، مؤمنان و خردمندان، نیرنگ مردی را نمی‌خوردند که از فریبکاری استفاده می‌کند و به ایمان تظاهر می‌کند!
- ۲) مزدوری را گرفتیم که میان مردم تفرقه به وجود می‌آورد، اما مؤمنان و خردمندان، فریب مردی را نمی‌خورند که از فریبکاری برای رسیدن به اهدافش بهره می‌برد و خود را باایمان نشان می‌دهد!
- ۳) مزدور شروع به ایجاد تفرقه بین مردم کرد، ولی خردمندان باایمان، نیرنگ مردی را نخوردند که از فریبکاری برای رسیدن به اهدافش استفاده می‌کند و وانمود می‌کند که باایمان است!
- ۴) مزدوری شروع به ایجاد تفرقه میان مردم کرد، اما مؤمنان خردمند، فریب مردی را نخوردند که برای رسیدن به اهداف خود از فریبکاری بهره می‌برد و تظاهر به ایمان می‌کند!

۹۳- « كَبُرَتْ خِيَانَةٌ أَنْ تُحَدِّثَ أَخَاكَ حَدِيثًا هُوَ لَكَ مُصَدِّقٌ وَ أَنْتَ لَهُ كَاذِبٌ! »:

- ۱) خیانت بزرگی است که تو به برادرانت سخنی را بگویی و او مؤید تو است در حالی که سخن تو به او دروغ است!
- ۲) چه خیانت بزرگی است که تو با برادرت سخن بگویی که او تأییدکننده تو است در حالی که تو به او دروغ می‌گویی!
- ۳) خیانت خیلی بزرگی است که تو به برادرت سخنی را بگویی که او مؤید تو است در حالی که تو به او دروغ گفته‌ای!
- ۴) خیانت بزرگی است که تو به برادرت سخنی را بگویی که او تأییدکننده تو است در حالی که تو به او دروغ می‌گویی!

۹۴- عین الصّحیح:

- ۱) للدكتور التّونجي كتابٌ يَضُمُّ الكلمات الفارسيّة المُعرّبة! : دکتور تونجی کتابی دارد که کلمات فارسی عربی‌شده در آن به کار رفته است!
- ۲) لا تُضمِر شيئاً بالكذب لأنّه يَظْهَرُ يوماً في صفحات وجهك! : چیزی را به دروغ پنهان نکن، زیرا آن روزی در همه جای چهره‌ات آشکار می‌شود!
- ۳) هناك مُعْجَمٌ بِاسْمِ القاموس، رأيتُ المعجم في مكتبة في مدينتنا! : لغتنامه‌ای به نام القاموس وجود دارد که آن را در کتابخانه‌ای در شهرمان دیده بودم!
- ۴) كذبُ هذا الشابّ كاد يَقتله فقال: لن أكذب من هذه اللّحظة أبداً! : دروغ این جوان نزدیک بود او را بکشد، پس گفت: من در این لحظه هرگز دروغ نگفتم!

٩٥- « بر ماست که بدانیم تبادل کلمات بین زبان‌ها در جهان امری طبیعی است! » عین الصّحیح:

- (١) يجب أن نعلم أنّ مبادلة الكلمات أمر طبيعيّ بين لغات العالم!
- (٢) علينا أن نفهم أنّ مبادلة الكلمات في لغات العالم أمر طبيعيّ!
- (٣) يجب أن نفهم أنّ تبديل المفردات بين اللّغات أمر عاديّ في العالم!
- (٤) علينا أن نعلم أنّ تبادل المفردات بين اللّغات في العالم أمر طبيعيّ!

٩٦- عین الخطأ في المفهوم:

- (١) لا تُحدّث النَّاسَ بكلِّ ما سمعتَ به! : زبان در دهان، ای خردمند چیست؟ / کلید در گنج صاحب‌هنر
- (٢) إرضاء النَّاسِ غايةٌ لا تُدرَكُ! : اینقدر کز تو دلی چند بود شاد، بس است / زندگانی به مراد همه‌کس نتوان کرد
- (٣) الصَّبْرُ مفتاحُ الفَرَجِ! : صبر درد بی‌دوا را عاقبت درمان کند / ناامیدی خضر ره شد رهرو گمراه را
- (٤) ﴿و عسى أن تَكْرَهُوا شَيْئاً و هو خَيْرٌ لَّكُمْ﴾ : هر چه بر تو آن کراهیت بود / چون حقیقت بنگری رحمت بود

٩٧- عین الخطأ في ضبط حركات الحروف:

- (١) عالمٌ يُنْفَعُ بِعِلْمِهِ خَيْرٌ مِنْ أَلْفِ عَابِدٍ!
- (٢) أعطني بطاقةً بِمِبلَغِ خَمْسَةِ و عِشْرِينَ رِيالاً!
- (٣) قَدْ تَغَيَّرَتْ أصواتٌ و أوزانُ الكلماتِ التي دَخَلَتْ اللُّغَةَ العَرَبِيَّةَ!
- (٤) كَبُرَتْ خِيارَةٌ أَنْ تُحدِّثَ أَحاكَ حَدِيثاً هُوَ لَكَ مُصدَّقٌ و أنتَ لَهُ كاذِبٌ!

٩٨- عین الصّحیح في المقصود من العبارة التالية: « يَكاد يكون زميلي شاعراً عظيماً! »

- (١) هو الآن كذلك شاعرٌ عظيم!
- (٢) إمكانية حصول الشاعرية صعبٌ جداً!
- (٣) هو عن قريب يُصبح شاعراً عظيماً!
- (٤) يُريد أن يُصبح شاعراً لكنّه لا يستطيع!

٩٩- عین جملة فعلية تصفُ الجمع السالم:

- (١) هناك أبيات قد أنشدت باللّغة الفارسيّة ممزوجة باللّغة العربيّة!
- (٢) لا تُصدّق أن يَمْتَلِي المَلْعَب من مُتفرّجين قد جاؤوا من البلاد الأخرى!
- (٣) كأنّ الرّمال قد تَحرق أقدامَ من يسير عليها من شدّة الحرّ في الصيف!
- (٤) علينا أن نكون مُشتاقين إلى الصالحات و نُصبح ناهين عن المُنكرات!

١٠٠- عین عبارة ليس فيها معادلٌ للفعل الالتزامي الفارسي:

- (١) نفتخر بجنود يدافعون عن حدود البلاد!
- (٢) و نسأل الله أن يجعل مَصير بلادنا خيراً!
- (٣) إنّ ذلك الفارس يُشارك في المسابقات العالميّة!
- (٤) قال المدير: أطلبُ منكم أن تَرَجَعوا إلى صفوفكم رجاء!

عربی، زبان قرآن (۱)

پاسخ گویی به سؤال‌های این درس برای همه دانش‌آموزان اجباری است.  
وقت پیشنهادی: ۱۰ دقیقه

هَذَا خَلَقَ اللَّهُ  
الْمَعَالِمَ الْخَلَابَةَ  
درس‌های ۵ و ۶  
صفحه‌های ۵۷ تا ۸۲

عَيْنَ الْأَنْسَبِ لِلْجَوَابِ عَنِ التَّرْجُمَةِ مِنْ أَوْ إِلَى الْعَرَبِيَّةِ (۱۰۱ - ۱۰۴)

۱۰۱- « لا بُدَّ لَطَلَابِ الصَّفِّ الْحَادِي عَشَرَ مِنَ الْمَحَاوَلَةِ لِلنُّمُوِّ الْمَلْحُوظِ فِي الدِّرَاسَةِ. هُمْ لَا يَهْتَمُّونَ بِالدِّرَاسَةِ وَ يَتَكَلَّمُونَ مَعًا عَنِ كَيْفِيَّةِ قَضَاءِ الْعَطَلَاتِ الصَّيْفِيَّةِ! »:

- ۱) دانش‌آموزان کلاس یازدهم مجبور به تلاش کردن برای رشد قابل‌ملاحظه در تحصیل هستند. آن‌ها به تحصیل اهتمام نمی‌ورزند و دربارهٔ چگونگی گذراندن تعطیلات در تابستان با هم سخن می‌گویند!
- ۲) دانش‌آموزان کلاس یازدهم ناگزیر به تلاش کردن برای رشد قابل‌ملاحظه در تحصیل هستند. آن‌ها به درس خواندن اهتمام نمی‌ورزند و با هم دربارهٔ چگونگی گذراندن تعطیلات تابستانی سخن می‌گویند!
- ۳) یازده دانش‌آموز کلاس ناگزیر به تلاش هستند تا رشد چشمگیری در تحصیل داشته باشند. آن‌ها به درس خواندن توجهی ندارند و با هم دربارهٔ کیفیت گذراندن تعطیلات تابستانی صحبت می‌کنند!
- ۴) دانش‌آموزان کلاس یازدهم برای رشد چشمگیر در تحصیل، چاره‌ای جز تلاش کردن ندارند. آن‌ها به تحصیل توجه نمی‌کنند و دربارهٔ کیفیت گذراندن تعطیلات در تابستان با هم صحبت می‌کنند!

۱۰۲- « يُقَالُ إِنَّ اللَّوْنَ الْبِنْفَسَجِيَّ لَهُ تَأْتِيرٌ مُهْدَىٌّ لِلْأَعْصَابِ وَ يَعْتَقِدُ الْعُلَمَاءُ أَنَّ هَذَا اللَّوْنَ يُسَاعِدُ عَلَى إِفْرَازِ هَرْمُونِ يُنظِّمُ النَّوْمَ وَ يُمَكِّنُهُ أَنْ يُقَلِّلَ الْإِضْطِرَابَ! »:

- ۱) گفته می‌شود بی‌شک رنگ بنفش اثری آرامش‌بخش بر اعصاب دارد و دانشمندان معتقدند که این رنگ به ترشح هورمونی که خواب را تنظیم می‌کند و می‌تواند اضطراب را کاهش دهد، کمک می‌کند!
- ۲) گفته می‌شود که رنگ بنفش تأثیری آرامش‌بخش بر روان دارد و دانشمندان عقیده دارند که این رنگ هورمونی را ترشح می‌کند که به تنظیم خواب کمک می‌کند و باعث کاهش اضطراب است!
- ۳) گفته می‌شود رنگ بنفش اثر آرامش‌بخش بر روان دارد و دانشمندان اعتقاد دارند که این رنگ به ترشح یک هورمون که تنظیم‌کننده خواب است کمک می‌کند و می‌تواند استرس را کاهش دهد!
- ۴) می‌گویند همانا رنگ بنفش اثر آرامش‌بخشی بر اعصاب دارد و عقیده دانشمندان این است که این رنگ کمک می‌کند که هورمونی ترشح شود که خواب را تنظیم کرده و می‌تواند به کاهش اضطراب کمک کند!

۱۰۳- عَيْنَ الْخَطَأِ:

- ۱) ﴿ يَضْرِبُ اللَّهُ الْأَمْثَالَ لِلنَّاسِ ﴾: خداوند برای مردم مثل‌ها می‌زند!
- ۲) جمالُ العلمِ نشرُهُ وَ ثَمَرَتُهُ الْعَمَلُ بِهِ!: زیبایی دانش منتشر کردن آن و میوه‌اش، عمل کردن به آن است!
- ۳) يَلْعَقُ الْقَطَّ جُرْحَهُ مَرَّاتٍ عَدِيدَةً حَتَّى يَلْتَمَّ بِسُرْعَةٍ!: گربه زخم خود را دفعات بسیاری می‌لیسد تا به سرعت بهبود یابد!
- ۴) مَنَاطِرُ الْمَحَافِظَاتِ الشَّمَالِيَّةِ مَنَاسِبَةٌ لِلْبَطَاقَاتِ الْبَرِيدِيَّةِ!: منظرهٔ استان‌های شمالی برای کارت پستال‌ها مناسب است!

١٠٤- « ماهی‌های نورانی تاریکی دریا را به روزی روشن تبدیل می‌کنند»؛ عین الصحیح:

- (١) تُحوّل الأسماك المضيئة ظلام البحر إلى نهار مضيء!
- (٢) تُبدّل السمك المضيئة ظلمات البحار إلى نهار نوراني!
- (٣) السمك المضيئة تتبدّل الظلمات للبحار إلى نهار نوراني!
- (٤) الأسماك المضيئة تتحوّل ظلمة في البحر إلى نهار مضيء!

■ إقرأ النصّ التالي ثمّ أجب عن الأسئلة بما يُناسب النصّ:

إنّ العطور محبوبة عند كثير من الناس، لأنها تجعل المرء أكثر جاذبية و تدخل فيه حساً جميلاً. قد قيل في التواريخ إنّ أول العطور كانت تحصل من تحريق بعض أنواع الخشب و بعضها قد أكتشفت خلال استخدام بعض العشب لتداوي الأمراض. تنقسم العطور إلى ثلاثة أنواع وفقاً على كمية الكحول فيها و لها أقسام عديدة من حيث المصدر الذي تؤخذ منه. أكثر أنواع العطور انتشاراً هو العطر الزهريّ كما أنّه يُعتبر القسم الأكبر من مجموعة العطور. المسك نوع من العطور يُستخرج من بطن الغزلان، و لبعض أنواعه فوائد صحيّة أيضاً كما يحتوي المسك الأبيض ما يُساعد في الوقاية من بعض أنواع السرطان.

١٠٥- عین الصحیح حسب النصّ:

- (١) جميع الناس يُحبّون العطور للجاذبية لها!
- (٢) يختلف نوع العطور حسب المادّة التي تؤخذ منها!
- (٣) استخدام العشب للأمراض هو أحد طرق تحصيل العطر!
- (٤) في المسك الأبيض مادّة تُستفاد لتداوي بعض أنواع السرطان!

١٠٦- عین الخطأ:

- (١) كمية الكحول تختلف في أنواع العطور!
- (٢) يُمكن أن تؤخذ العطور من بعض الحيوانات!
- (٣) كثير من العطور الطبيعيّة القديمة تُستخدم الآن كالدواء!
- (٤) كان الناس في الماضي يُحرّقون الأخشاب للحصول على العطور!

١٠٧- عَيْنَ مَا لَمْ يُذْكَرْ فِي النَّصِّ:

(٢) أقسام العطور المختلفة!

(١) كيفية الحصول على العطور!

(٤) أفضل العطور عند الناس!

(٣) منافع العطور للإنسان!

١٠٨- عَيْنَ الصَّحِيحِ لِتَكْمِيلِ الْفَرَاعِينَ: « يَنْزِلُ . . . . . مِنْ طَائِرَاتِهِمُ الْحَرِيَّةُ لِيَسْتَرِيحَ بَعْضُ . . . . . ! »

(٢) الطَّيَّارِينَ / الْمُقَاتِلُونَ

(١) الطَّيَّارُونَ / الْمُقَاتِلِينَ

(٤) الطَّيَّارِينَ / الْمُقَاتِلِينَ

(٣) الطَّيَّارُونَ / الْمُقَاتِلُونَ

١٠٩- عَيْنَ الصَّحِيحِ فِي تَعْيِينِ الْخَبْرِ:

(١) أبواب الجنة التي تنتظرها تحت ظلال السيوف!: «تنتظر»

(٢) المؤمن المصلي الذي يعمل لله كثيراً قليلاً في الدنيا!: «كثيراً»

(٣) موعدهم الصبح و كما تعلم الصبح قريب!: «الصبح» و «قريب»

(٤) يوم المظلوم على الظالم أشد من يوم الظالم على المظلوم!: «على الظالم»

١١٠- عَيْنَ الْإِسْمِ مِضَافاً وَ مَوْصُوفاً مَعاً:

(١) معلّمنا المشفق محبوبٌ عندنا و يُشجّعنا على الأعمال الحسنة!

(٢) من بين الملابس ذات الألوان المختلفة، الأبيض منها أجمل!

(٣) حلويات هذا الحلواني لذيذة و يبيعه للناس كل يوم!

(٤) الصديق الصالح مفيدٌ لنا و إن كان بعيداً عنّا عادةً!

من الأشعار المنسوبة إلى الإمام علي (ع)  
متن درس، الحروف المشبهة بالفعل  
لا التافية للجنس (تمارين)  
صفحة‌های ۱ تا ۱۱

پاسخ‌گویی به سؤال‌های این درس برای همه دانش‌آموزان اختیاری است.

وقت پیشنهادی: ۱۰ دقیقه

عربی، زبان قرآن (۳)

■ عین الأنسب للجواب عن الترجمة أو المفهوم من أو إلى العربية (۱۱۱ - ۱۱۵)

۱۱۱- « إن العاقل لا يجالس الشخص الذي يفتخر بالأصل و النسب لأنه لا يعتقد أن قيمة المرء الحقيقية بما يحسنه و لا يبصر العالم الأكبر الذي قد انطوى فيه أيضاً! »:

(۱) بی‌شک انسان عاقل نباید با شخصی که به اصل و نسب افتخار می‌کند هم‌نشینی کند، زیرا او اعتقاد ندارد که ارزش حقیقی آدمی به آن چیزی است که آن را به خوبی انجام می‌دهد و دنیای بزرگتری را که در وی به هم پیچیده شده است نیز نمی‌بیند!

(۲) همانا فرد عاقل با شخصی که به اصل و نسب افتخار می‌کند هم‌نشینی نمی‌کند، چون او باور ندارد که بهای واقعی انسان به آن چیزی است که به نیکی انجامش می‌دهد و همچنین دنیای بزرگتری را که در او به هم می‌پیچد، نمی‌بیند!

(۳) فرد عاقل قطعاً نباید با شخصی که به اصل و نسب افتخار می‌کند هم‌نشینی کند، زیرا او اعتقاد ندارد که ارزش حقیقی انسان به آن چیزی است که به نیکی انجامش می‌دهد و دنیای بزرگی را که در او به هم پیچیده شده است نیز نمی‌بیند!

(۴) همانا عاقل نباید با شخصی که به اصل و نسب افتخار می‌کند هم‌نشینی کند، چون او باور ندارد که بهای واقعی آدمی به آن چیزی است که آن را به خوبی انجام می‌دهد و دنیای بزرگتری را که در وی به هم پیچیده شده نمی‌بیند!

۱۱۲- ﴿إِنَّ قَدَرَ كُلِّ امْرِئٍ مَا يُحْسِنُهُ وَ لِلرِّجَالِ عَلَى الْأَفْعَالِ أَسْمَاءُ!﴾:

(۱) ارزش هر آدمی قطعاً به چیزی (کاری) است که به خوبی انجام می‌دهد و انسان‌ها با کارها (یشان) نام‌هایی دارند!

(۲) قطعاً ارزش هر آدمی به چیزی (کاری) است که آن را به خوبی انجام می‌دهد و انسان‌ها با کارها (یشان) نام‌هایی دارند!

(۳) همانا ارزش تمام آدم‌ها به چیزی (کاری) است که به خوبی آن را انجام می‌دهند و انسان‌ها با کارها (یشان) نام‌هایی دارند!

(۴) همانا ارزش هر انسانی به چیزی (کاری) است که آن را بهتر انجام می‌دهد و برای انسان‌ها با کارها (یشان) نام‌هایی است!

۱۱۳- « كُلُّ النَّاسِ سَوَاءٌ وَ مَا هُمْ سِوَى لَحْمٍ وَ عَظْمٍ وَ عَصَبٍ لَآمٍ وَ لِأَبٍ، وَ الْجُهَالُ يَفْتَخِرُونَ بِنَسَبِهِمْ! »:

(۱) همه مردم برابرند و جز گوشت و استخوان و پی از یک پدر و مادر نیستند، درحالی که نادانان به نسب خود افتخار می‌کنند!

(۲) همه مردم با هم برابرند و چیزی جز گوشت و استخوان و پی از پدر و مادرشان نیستند، حال آن‌که نادان مفتخر به نژاد خود است!

(۳) مردم همگی با هم برابرند و جز گوشت و استخوان و عصبی از پدر و مادرشان نیستند، اما نادان به نسب خود فخر می‌فرشد!

(۴) مردم همگی یکی هستند از گوشت و استخوان و عصب و از یک پدر و مادر، اما نادانان به نژاد خود افتخار می‌کنند!

۱۱۴- «هیچ گنجی برای تو بهتر از سلامتی نیست و ارزشش را زمانی درک خواهی کرد که آن را از دست بدهی!»؛ عین الصحیح:

(۱) ليس لك كنزٌ أفضلٌ من الصّحة و سوف تعرف قيمتها عندما تفقدُها!

(۲) لا كنز أفضلٌ لك من الصّحة و ستعرف قيمتها عندما تفقدُها!

(۳) لا كنز لك أحسنٌ من الصّحة و ستعرف قيمتها عندما فقدتُها!

(۴) لا كنز أحسنٌ من الصّحة و تعرف قيمتها عندما سوف تفقدُها!

۱۱۵- عین الصحیح في المفهوم:

(۱) ﴿إِنَّ اللَّهَ لَا يُضِيعُ أَجْرَ الْمُحْسِنِينَ﴾: صد نشان باشد درون ایثار را / صد علامت هست نیکوکار را

(۲) لا خيرَ في قولٍ إلا مع الفعل!: قول نیاید به کار، فعل بود در شمار / منکر گفتار شو، امت کردار باش

(۳) لا سوءَ أسوأ من الكذب!: سخن راست توان دانست از لفظ دروغ / باد نوروزی پیدا بود از باد خزان

(۴) العفو عند القدرة حسن!: کم مباح از درخت سایه فکن / هر که سنگت زند، ثمر بخشش

۱۱۶- ﴿النَّاسُ مَوْتَى و أهلُ العلمِ أحياءُ!﴾؛ عین المفرد للكلمة التي تحتها خط:

(۱) من كنتم أسرار الحياة حصل على الظفر!

(۲) إنّما الفخر لحياء و عفاف و أدب!

(۳) ما من كائن حيّ إلا و هو ينام!

(۴) لنا دور هام و هو إحياء القيم الإنسانية!

۱۱۷- عین الصحیح عن ضبط حركات الحروف:

(۱) و في الإنسان انطوى العالم الأكبر!

(۲) ترى الناس أن خلقوا من طينة!

(۳) إنّما الفخر للعقل و الحياء و العفاف!

(۴) لا شيء أحسن من العفو عند القدرة!

۱۱۸- عین عبارة ما جاء فيها من الحروف المشبهة بالفعل:

(۱) إنّ قاتل والدك اعترف بجرمه الكبير أمام القاضي!

(۲) أيتها الجارات جلبتُ لكنّ طعاماً لذيذاً طبخته بنتي!

(۳) إنّ تقاتلوا الأعداء بالتوكّل على الله فلعلكم تنتصرون!

(۴) ظنّ صاحب مصنع الورق أنّك من الشباب المُجدّين!

۱۱۹- عین الصحیح عن «لا» النافية للجنس:

(۱) لا اليوم كيوم البعث، لا نعم أسرارهِ!

(۲) لا فقر أسوأ من الجهل، يفني عمرنا!

(۳) لا فصل كالربيع، الأشجار فيه نضرة!

(۴) لا قدرة أقوى من العقل لحلّ مشاكلنا!

۱۲۰- ﴿عین الصحیح للفراغات: «..... إخواني ..... ، ..... العَمال!»

(۱) إنّما - المهندسين - مُساعدو

(۲) إنّ - المهندسون - مُساعدي

(۳) إنّما - المهندسون - يُساعدان

(۴) إنّ - المهندسين - يُساعدون



فلسفه یازدهم

پاسخ گویی به سؤال‌های این درس برای همه دانش آموزان اجباری است.  
وقت پیشنهادی: ۱۰ دقیقه

فلسفه و ابعاد آن  
(زندگی براساس اندیشه)  
معرفت و شناخت  
(امکان شناخت)  
صفحه‌های ۳۶ تا ۴۹

۱۲۱- کدام گزینه درباره سقراط در برابر دادگاه درست است؟

- (۱) ملتوس سقراط را به فاسدکردن جوانان و سخن گفتن از خدایانی جدید متهم کرد و سپس او را محاکمه نمود.
- (۲) همه متهم کنندگان سقراط معتقد بودند که سقراط منکر خدا و دین است و با این فکر جوانان را گمراه می‌کند.
- (۳) ملتوس چون از سوفسطائیان بود، توانست طوری از فن سخنوری استفاده کند که دادگاه از او شواهدی نخواهد.
- (۴) دفاعیه سقراط در پاسخ به اتهامات ملتوس در دادگاه در واقع بیان‌کننده اصولی است که همه عمر بر پایه آن زیسته بود.

۱۲۲- کدام مورد، دو وجه اشتراک سقراط با شخص یا اشخاص مشخص شده را بیان کرده است؟

- (۱) تالس: پرداختن به خداشناسی تحت عنوان مبدأ هستی یا عنصر اولیه - داشتن دیدگاه فلسفی در معرفت‌شناسی
- (۲) فیثاغورس: تلفیق عرفان آسمانی با فلسفه زمینی - بحث از عنصر اولیه و اصول تشکیل‌دهنده اشیای طبیعت
- (۳) هراکلیتوس: ارزش قائل‌شدن برای حقیقت به عنوان امری ثابت بین افراد مختلف - مبارزه با سوفسطائیان
- (۴) سوفسطائیان: نپرداختن به بحث هستی و نیستی - توجه ویژه به انسان در مقابل دیگر موضوعات

۱۲۳- کدام گزینه صحیح است؟

- (۱) این که انسان می‌آموزد و یاد می‌گیرد، نشانه تدریجی بودن شناخت او است.
- (۲) به امری محسوس می‌گوییم که بتوان با همه حواس پنجگانه آن را دریافت.
- (۳) استفاده از اشیا و پدیده‌های پیرامون مقدم بر برقراری ارتباط با آن‌ها است.
- (۴) توجه ویژه کنت بود که «معرفت‌شناسی» را به عنوان شاخه‌ای مستقل مطرح کرد.

۱۲۴- گزاره اول گرگیاس درباره جهان و شناخت، گزاره ... است و وی نفی ... را مقدم بر ... می‌داند.

- (۱) چیز قابل‌شناسایی وجود ندارد - هستی - نفی معرفت
- (۲) چیزی وجود ندارد - هستی - نفی معرفت
- (۳) چیز قابل‌شناسایی وجود ندارد - معرفت - اثبات هستی
- (۴) چیزی وجود ندارد - هستی - اثبات معرفت

۱۲۵- چه کسی نمی‌تواند دست به هیچ کاری بزند؟

- (۱) کسی که امکان شناخت را در لفظ انکار می‌کند.
- (۲) کسی که شناخت را منحصر در امور محسوس می‌کند.
- (۳) شخصی که دچار شکاکیت مطلق شده است.
- (۴) کسی که به بنیان‌های اعتقادی خود شک کرده است.

۱۲۶- باور راستین به ممکن نبودن امکان شناخت جهان، با کدام گزینه ملازمه ندارد؟

- (۱) عدم پذیرش وجود جهان  
(۲) انکار صرف مشاهده حسی  
(۳) پذیرش شکاکیت مطلق  
(۴) دچار شدن به تناقض

۱۲۷- کدام عبارت درباره سقراط نادرست است؟

- (۱) سقراط خود را به یک ماما تشبیه می کرد و تلاش می کرد تا دیگران خودشان حقیقت را بیان کنند.  
(۲) برای آشنایی با سقراط می توان آثار شاگردانش را مطالعه نمود.  
(۳) سقراط باور داشت که برتری او نسبت به دیگران، علم خود، به جهلش است.  
(۴) سقراط در دادگاه برای اثبات ایمان خود به خداوند در نهایت ماه و خورشید را به خدایی پذیرفت.

۱۲۸- کدام عبارت را می توان از دفاعیات سقراط نتیجه گرفت؟

- (۱) منشأ همه بدی ها و ناراستی ها، نادانی انسان است.  
(۲) دانای حقیقی خداست و فقط آن چه او می گوید، درست است.  
(۳) هرکس خدا را باور داشته باشد، باید صفات او را نیز بپذیرد.  
(۴) کسی که خورشید و ماه را به خدایی بپذیرد، سزاوار سرزنش است.

۱۲۹- این موضوع که ما متوجه خطای خود می شویم، به کدام پرسش پاسخ می دهد؟

- (۱) حدود و قلمرو شناخت های ما چقدر است؟  
(۲) چگونه می توانیم خطا را از حقیقت تشخیص دهیم؟  
(۳) شناخت های ما تا چه حد با واقعیت مطابقت دارند؟  
(۴) آیا ما می توانیم نسبت به موجودات جهان آگاهی پیدا کنیم؟

۱۳۰- کدام گزاره را هم ملتوس و هم سقراط قبول دارد؟

- (۱) خورشید یک سنگ و ماه نیز تنها کره ای خاکی است که به دست دانای حقیقی خلق شده اند.  
(۲) جوانان آتنی حق جلوه دادن باطل را از سقراط آموختند و در نتیجه از دین و آیین پدرانشان برگشتند.  
(۳) کسی که وجود زین، لگام و سایر امور مربوط به اسب را می پذیرد، حتماً وجود اسب را نیز قبول دارد.  
(۴) اگر کسی نسبت به مرگ در دل خود هراس راه بدهد، در واقع خود را دانا می پندارد، بی آنکه دانا باشد.

قضیه حملی و قیاس اقترانی  
(احکام قضایا، قیاس اقترانی)  
صفحه‌های ۶۲ تا ۸۲

باسخ‌گویی به سؤال‌های این درس برای همه دانش‌آموزان اختیاری است.  
وقت پیشنهادی: ۱۰ دقیقه

منطق

۱۳۱- کدام گزینه جای خالی را به‌درستی کامل نمی‌کند؟

«اگر یک قضیه ... داشته باشیم، می‌توان از صدق آن، کذب ... آن را به‌دست آورد.»

- (۱) موجبه جزئیه - متناقض  
(۲) سالبه جزئیه - عکس مستوی  
(۳) موجبه کلیه - متضاد  
(۴) موجبه جزئیه - نقیض عکس

۱۳۲- محتوای کدام گزینه درست است؟

- (۱) اگر قضیه «هیچ کتابی ارزان نیست» نادرست باشد، می‌توان نتیجه گرفت که «هر کتابی ارزان است».  
(۲) اگر قضیه «هیچ موجودی مجرد نیست» نادرست باشد، می‌توان قطعاً گفت که «بعضی موجودات مجرد نیستند».  
(۳) اگر بپذیریم که «همه نمرات این دانش‌آموز بیست است»، باید پذیرفت که «بعضی نمرات این دانش‌آموز بیست است».  
(۴) اگر بدانیم که «بعضی پروازکنندگان پرنده نیستند»، می‌توان قطعاً گفت که «بعضی پروازکنندگان پروازکننده نیستند».

۱۳۳- کدام گزینه در مورد مربع تقابل و روابط موجود در آن صحیح است؟

- (۱) تنها رابطه تضاد میان دو قضیه با سور یکسان برقرار است.  
(۲) تمام روابط این مربع، فقط در مورد دو قضیه محصوره ممکن است.  
(۳) تنها در تضاد است که از صدق یکی به کذب دیگری می‌رسیم.  
(۴) تنها در یک صورت از کذب یک قضیه به کذب قضیه دیگر می‌رسیم.

۱۳۴- کدام قضیه اگر نتیجه قیاسی باشد که شرط اول و دوم اعتبار را داشته باشد، نیازی به بررسی شرط سوم نخواهیم داشت؟

- (۱) موجبه کلیه (۲) سالبه کلیه (۳) موجبه جزئیه (۴) سالبه جزئیه

۱۳۵- دو قضیه «محال در صدق دو نسبت و ممکن در کذب دو نسبت» و دو قضیه «واجب در صدق قضیه جزئی در صورت صدق قضیه کلی و نه برعکس و

واجب در کذب قضیه کلی در صورت کذب قضیه جزئی و نه برعکس» به‌ترتیب به کدام یک از روابط تقابل اشاره دارد؟

- (۱) تضاد - تداخل (۲) تناقض - تداخل (۳) تضاد - تناقض (۴) تناقض - تضاد

۱۳۶- اگر از قضیه «برخی از انسان‌ها نویسنده نیستند»، نتیجه بگیریم که «برخی از نویسندگان انسان نیستند»، کدام عبارت درست است؟

- (۱) استدلال ما دوری است.  
(۲) دچار قیاس نامعتبر شده‌ایم.  
(۳) دچار ابهام انعکاس شده‌ایم.  
(۴) با توجه به واقعیت، استدلالی معتبر انجام داده‌ایم.

۱۳۷- کدام مورد درباره قیاس «هر جیوه‌ای فلز است؛ هر طلائی فلز است» درست است؟

- (۱) شکل دوم - معتبر (۲) شکل اول - نامعتبر (۳) شکل اول - معتبر (۴) شکل دوم - نامعتبر

۱۳۸- قیاس «اولین فیلسوف مشائی ارسطو است، اولین فیلسوف مشائی شاگرد افلاطون است؛ در نتیجه ارسطو شاگرد افلاطون است.» شکل ... قیاس اقترانی می‌باشد.

- (۱) شکل اول (۲) شکل دوم (۳) شکل سوم (۴) شکل چهارم

۱۳۹- کدام گزینه بیانگر یک قیاس معتبر است؟

- (۱) بعضی جانوران گوشت‌خوار هستند، بعضی گوشت‌خوارها شکارچی هستند؛ بعضی جانوران شکارچی هستند.  
(۲) برخی افعال قبیح عمل ارادی نیستند، هر عمل قابل مؤاخذه عمل ارادی است؛ برخی افعال قبیح قابل مؤاخذه نیستند.  
(۳) برخی نقاشان رمانتیسیست نیستند، هیچ رمانتیسیستی مدرنیست نیست؛ بعضی نقاشان مدرنیست هستند.  
(۴) هیچ جغدی عقاب نیست، بعضی جغدها شب‌زنده‌دار هستند؛ بعضی عقاب‌ها شب‌زنده‌دار نیستند.

۱۴۰- اگر نتیجه قیاسی «بعضی الف ج است.» و یکی از مقدمات آن «بعضی ب الف است.» باشد، کدام عبارت درباره مقدمه دیگر، نادرست است؟

- (۱) موضوع و محمول آن، علامت یکسان دارند.  
(۲) محمول آن هرچه باشد، علامت منفی دارد.  
(۳) موضوع آن هرچه باشد، علامت مثبت دارد.  
(۴) یا محمول یا موضوع آن، با موضوع نتیجه هم‌علامت است.



فلسفه دوازدهم

پاسخ‌گویی به سؤال‌های این درس برای همه دانش‌آموزان اختیاری است.

وقت پیشنهادی: ۱۰ دقیقه

هستی و چیستی، جهان ممکنات، جهان علی و معلولی تا پایان «نفاوت رابطه علیت با سایر روابط» درس‌های ۱، ۲، و بخشی از درس ۳ صفحه‌های ۱ تا ۱۵

۱۴۱- یک گیاه موجود و یک انسان موجود را تصور کنید، این دو در چه وجهی مشترک و در چه وجهی متمایزند؟

- (۱) در وجود مشترک و در ماهیت متمایز
- (۲) در وجود مشترک و در ماهیت مشترک
- (۳) در وجود متمایز و در ماهیت مشترک
- (۴) در وجود متمایز و در ماهیت متمایز

۱۴۲- به ترتیب در قضایای «الف موجود است» و «ب معدوم است» الف و ب چه مفاهیمی باشند تا هر دو قضیه از نوع وجوبی باشد؟

- (۱) انسان، دیو سه‌سر
- (۲) فرشته، واجب‌الوجود بالغیر
- (۳) واجب‌الوجود بالذات، شریک‌الباری
- (۴) خاک، سیمرغ

۱۴۳- کدام‌یک از حمل‌های زیر وجوبی است، اما بی‌نیاز از دلیل نمی‌باشد؟

- (۱) قطر، بزرگ‌ترین وتر دایره است.
- (۲) انسان نامی است.
- (۳) انسان راست‌قامت است.
- (۴) جاندار جسم است.

۱۴۴- اگر دو مفهوم «الف» و «ب» را در نظر داشته باشیم، نسبت این دو مفهوم کدام‌یک از نسبت‌های چهارگانه باشد تا بگوییم قضیه «بعضی الف ب است» یک قضیه امتناعی است؟

- (۱) تباین
- (۲) عموم و خصوص مطلق
- (۳) تساوی
- (۴) هیچ‌کدام

۱۴۵- ماهیتی مفروض را منظور ذهن خود می‌کنیم که هرگز صدیقی در عالم خارج نداشته و نخواهد داشت. کدام گزاره را درباره این ماهیت مطمئناً می‌توان گفت؟

- (۱) این موضوع و علت آن، هیچ‌یک امکان وجود ندارند.
- (۲) ذات این موضوع تاکنون از هستی امتناع داشته است.
- (۳) به دلیل نبودن همیشگی علت تامه، ممتنع بالذات است.
- (۴) تاکنون موجودی که علتی بیرون از خودش باشد، تحقق نیافته است.

۱۴۶- **نتیجه** پاسخ فارابی و ابن‌سینا به این که چرا برخی ممکنات وجود دارند و برخی نه، بر چه مبنایی استوار بود؟

- (۱) علیت
- (۲) وجوب بالغیر
- (۳) امکان ماهوی
- (۴) امتناع ذاتی

۱۴۷- **نتیجه** در کدام گزاره، نمی‌توان از دلیل حمل سؤال کرد؟

- (۱) زمستان سرد است.
- (۲) انسان فانی است.
- (۳) خدا جاودانه است.
- (۴) پلاتین فلز است.

۱۴۸- این که رابطه علیت وجودی است، به چه معناست؟

- (۱) فرع بر وجود طرفین رابطه است.
- (۲) رابطه‌ای است که بین دو موجود مستقل برقرار می‌شود.
- (۳) موجودیت یک طرف وابسته به طرف دیگر است.
- (۴) وجود ذاتی هر دو طرف است.

۱۴۹- علت از چه لحاظ بر روی معلول تأثیر دارد و کدام‌یک از روابط زیر، رابطه بعد از وجود است؟

- (۱) هم از لحاظ وجود و هم از لحاظ عدم - بنا و بنآ
- (۲) هم از لحاظ وجود و هم از لحاظ عدم - کارگر و کارفرما
- (۳) از لحاظ وجود - بنا و بنآ
- (۴) از لحاظ وجود - کارگر و کارفرما

۱۵۰- **نتیجه** درباره رابطه علیت همه گزینه‌ها درست هستند؛ به جز ...

- (۱) اولین مسئله‌ای که هر انسانی با آن مواجه می‌شود، مفهوم علیت و معنای آن است که با پرسش درباره چرایی پدیده‌ها آغاز می‌شود.
- (۲) رابطه علیت یک رابطه وجودی است؛ یعنی وجود معلول به وجود علت ضرورتاً وابسته و مشروط است؛ مانند رابطه آتش و حرارت.
- (۳) رابطه علیت مانند رابطه دوستی نیست که با فرض وجود دو طرف رابطه بعداً رابطه شکل بگیرد.
- (۴) انسان با دیدن پدیده‌ای با طرح سؤال «چرا؟» سعی می‌کند آن پدیده را به وسیله استدلال در ذهنش بشناسد و رابطه موجود را تبیین کند.

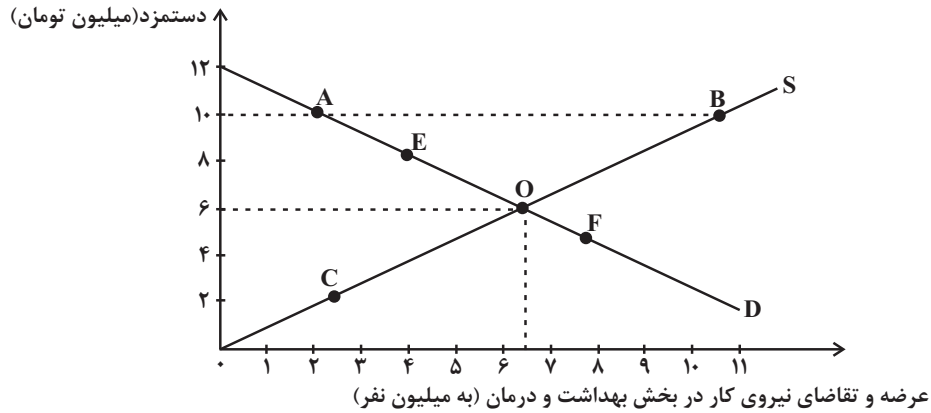
اقتصاد رشد و پیشرفت  
(درس هشتم و نهم)  
صفحه‌های ۸۱ تا ۱۰۴

پاسخ‌گویی به سؤال‌های این درس برای همه دانش‌آموزان اجباری است.  
وقت پیشنهادی: ۱۰ دقیقه

اقتصاد

۱۵۱- براساس اطلاعات «مرکز آمار ایران» بخش خدمات، بیشترین نیروی انسانی را در اختیار دارد. اگر تعداد ۶,۵۰۰,۰۰۰ نفر آن، در بخش خدمات

بهداشت و درمان مشغول باشند، کدام گزینه دربردارنده پاسخ صحیح پرسش‌های زیر است؟



الف) مقدار تعادلی عرضه و تقاضا و دستمزد تعادلی کدام است؟

ب) اگر در بازار نیروی کار «مازاد عرضه» وجود داشته باشد، میزان دستمزد در بازار چه حدودی می‌تواند باشد؟

پ) اگر دولت میزان دستمزد پرداختی به نیروی انسانی را افزایش دهد، چه تغییری در روی منحنی خواهیم داشت؟

۱) الف) ۶,۵۰۰,۰۰۰ نفر - ۶ میلیون تومان، ب) ۸ میلیون تومان، پ) عرضه از O به B حرکت می‌کند.

۲) الف) ۶ میلیون نفر - ۶,۵۰۰,۰۰۰ تومان، ب) ۱۰ میلیون تومان، پ) عرضه از O به C حرکت می‌کند.

۳) الف) ۶,۵۰۰,۰۰۰ نفر - ۶ میلیون تومان، ب) ۵ میلیون تومان، پ) تقاضا از O به F حرکت می‌کند.

۴) الف) ۶ میلیون نفر - ۶,۵۰۰,۰۰۰ تومان، ب) ۴ میلیون تومان، پ) تقاضا از O به E حرکت می‌کند.

۱۵۲- کدام گزینه دربردارنده پاسخ صحیح پرسش‌های زیر است؟

الف) در اقتصاد ایران کدام عامل بر بی‌ثباتی بازار کار و فعالیت اقتصادی اثر منفی قابل توجهی گذاشته است و از جمله عوامل مهم بیکاری و رکود

به‌شمار می‌رود؟

ب) دولت‌ها چگونه با فقر و بیکاری مبارزه می‌کنند؟

۱) الف) واردات بی‌رویه کالاهای مشابه، ب) جلوگیری از بی‌ثباتی قیمت‌ها - افزایش نرخ‌های مالیاتی

۲) الف) واردات بی‌رویه کالاهای مشابه، ب) حمایت از شرکت‌های تولیدی - مبارزه با فساد

۳) الف) بی‌ثباتی در قیمت‌ها، ب) حمایت از شرکت‌های تولیدی - مبارزه با فساد

۴) الف) بی‌ثباتی در قیمت‌ها، ب) اجرای سیاست فقرزدایی - برقراری عدالت

۱۵۳- هریک از عبارتهای زیر به ترتیب مربوط به کدام قسمت در جدول است؟

تعریف	نوع بیکاری
افرادی که شغل قبلی خود را رها کرده و در جست و جوی شغلی بهتر هستند.	«ج»
هنگامی که شرکتها در دوران رکود اقتصادی استخدام خود را متوقف می کنند.	«الف»
بیکاری به دلیل عدم تطابق مهارتها	«ب»

- بیکاری اصطلاحی

- بیکاری ساختاری

- بیکاری دوره‌ای

(۱) «ج» - «الف» - «ب» (۲) «الف» - «ب» - «ج» (۳) «الف» - «ج» - «ب» (۴) «ج» - «ب» - «الف»

۱۵۴- کشوری در سال گذشته با رکود اقتصادی مواجه گردید. در نتیجه تعداد جمعیت بیکار آن به ۴,۲۰۰,۰۰۰ نفر رسید. با توجه به جمعیت فعال این

کشور که ۳۲,۰۰۰,۰۰۰ نفر بود؛ پاسخ پرسش‌های زیر به ترتیب، کدام است؟

- جمعیت شاغل این کشور چند نفر بود؟

- این کشور دارای کدام نوع بیکاری بود؟

- نرخ بیکاری در این کشور چند درصد بود؟

- کدام سیاست پولی، می‌تواند شرایط اقتصادی این کشور را بهبود دهد؟

(۱) ۲۷,۸۰۰,۰۰۰ - دوره‌ای - ۱۳ - انبساطی (۲) ۳۶,۲۰۰,۰۰۰ - دوره‌ای - ۱۳ - انبساطی

(۳) ۳۶,۲۰۰,۰۰۰ - ساختاری - ۱۲/۵ - انقباضی (۴) ۲۷,۸۰۰,۰۰۰ - ساختاری - ۱۲/۵ - انقباضی

۱۵۵- پاسخ درست هر یک از پرسش‌های زیر به ترتیب کدام است؟

- مبادلات با کالاهای بادوام و قابل تقسیم به تکه‌های کوچک، جایگزین کدام وسیله مبادله گردید؟

- استفاده از کدام مورد در مبادلات، سبب رونق دریاوردی گردید؟

- کدام اصطلاح برای چک استفاده می‌شود؟

- پشتوانه نخستین اسکناس‌ها چه بود؟

(۱) تهارتی - کالای بادوام - تحریری - طلا و نقره نزد صرافان (۲) پایاپای - کالای بادوام - ثبتي - رسید کاغذی نزد صرافان

(۳) پایاپای - طلا و نقره - تحریری - رسید کاغذی نزد صرافان (۴) تهارتی - طلا و نقره - ثبتي - طلا و نقره نزد صرافان

۱۵۶- کدام گزینه در مقایسه پشتوانه پول‌های کاغذی در گذشته و امروز صحیح است؟

(۱) در گذشته پشتوانه پول‌های کاغذی همان ارزش موجود در خود پول بود؛ اما امروزه پشتوانه‌ای جز قدرت اقتصادی کشور ندارد.

(۲) در گذشته پشتوانه پول‌های کاغذی، پول‌های فلزی و شمش‌های طلا و جواهراتی بود که نزد صراف یا بانک بود؛ اما امروزه پشتوانه آن‌ها همان ارزش موجود در خود پول است.

(۳) در گذشته پشتوانه پول‌های کاغذی همان ارزش موجود در خود پول بود؛ اما امروزه پول‌های فلزی و شمش‌های طلا و جواهراتی است که نزد بانک مرکزی است.

(۴) در گذشته پشتوانه پول‌های کاغذی، پول‌های فلزی و شمش‌های طلا و جواهراتی بود که نزد صراف یا بانک بود؛ اما امروزه پشتوانه‌ای جز قدرت اقتصادی کشور ندارند.

۱۵۷- به ترتیب کدام گزینه، دربردارنده پاسخ درست سؤالات زیر است؟

الف) نقش اصلی پول در مبادلات چیست؟

ب) خریدهای اقساطی کدام نقش پول را به خوبی نشان می‌دهد؟

پ) جمله «واحد پول ایران ریال و واحد پول آمریکا دلار است.» به کدام وظیفه پول اشاره دارد؟

۱) آسان‌سازی مبادله - وسیله پرداخت‌های آینده - وسیله سنجش ارزش

۲) حفظ ارزش در هر مبادله - وسیله پس‌انداز و حفظ ارزش - وسیله پرداخت در مبادلات

۳) آسان‌سازی مبادله - وسیله پس‌انداز و حفظ ارزش - وسیله سنجش ارزش

۴) حفظ ارزش در هر مبادله - وسیله پرداخت‌های آینده - وسیله سنجش ارزش

۱۵۸- اطلاعات ارائه شده در جدول زیر، مربوط به یک جامعه فرضی است. با توجه به مندرجات این جدول، موارد زیر در کدام گزینه به درستی آمده است؟

الف) میزان نقدینگی

ب) حجم پول

ج) شبه پول

۱	ارزش اسکناس‌ها	۲/۵ برابر ارزش مسکوکات
۲	ارزش کل مسکوکات در دست مردم	۱۵۰۰ واحد
۳	حساب‌های پس‌انداز کوتاه‌مدت	$\frac{1}{5}$ ارزش کل اسکناس‌ها
۴	حساب‌های پس‌انداز بلندمدت	۱۰ درصد ارزش حساب‌های پس‌انداز کوتاه‌مدت
۵	مجموع سپرده‌های دیداری	۳۰۰۰ واحد
۶	ارزش چک‌پول‌های در دست مردم	۱۵۰۰ واحد

۱) الف) ۱۰,۵۷۵ واحد ب) ۹,۷۵۰ واحد ج) ۸۲۵ واحد د) الف) ۱۰,۷۵۵ واحد ب) ۹,۷۵۰ واحد ج) ۸۵۲ واحد

۲) الف) ۱۰,۵۷۵ واحد ب) ۹,۵۷۰ واحد ج) ۸۲۵ واحد د) الف) ۱۰,۷۵۵ واحد ب) ۹,۵۷۰ واحد ج) ۸۵۲ واحد

۱۵۹- در جدول زیر سطح عمومی قیمت‌ها در ابتدا و انتهای یک‌سال مشخص برای سه کشور فرضی A، B و C آورده شده است. با توجه به جدول

الف) سطح عمومی قیمت‌ها در انتهای سال برای کشور B چند واحد پولی است؟

ب) سطح عمومی قیمت‌ها در ابتدای سال برای کشور C چند واحد پولی است؟

کشورها	سطح عمومی قیمت‌ها در ابتدای سال	سطح عمومی قیمت‌ها در انتهای سال	نرخ تورم
A	۵۰ واحد پولی	۷۰ واحد پولی	؟
B	۸۰ واحد پولی	؟	۲ برابر نرخ تورم کشور A
C	؟	۲۹۰ واحد پولی	$\frac{1}{5}$ نرخ تورم کشور B

(۱) الف (۱۴۴، ب) ۲۱۵

(۲) الف (۱۴۰، ب) ۲۵۰

(۳) الف (۱۴۴، ب) ۲۵۰

(۴) الف (۱۴۰، ب) ۲۳۰

۱۶۰- به ترتیب، عبارات کدام گزینه دربردارنده پاسخ صحیح سؤالات زیر است؟

الف) کدام مورد در ارتباط با تورم درست است؟

ب) فرد توصیف شده در کدام گزینه، از تورم سود می‌برد؟

(۱) الف) اگر افزایش نقدینگی در کشور با افزایش تولید هماهنگ نباشد، می‌تواند سبب تورم شود. ب) بازنشسته‌ای با یک حقوق ثابت بازنشستگی در طول دوره تورم.

(۲) الف) اقتصاددانان گران‌فروشی را هم جزئی از تورم می‌دانند. ب) مغازه‌داری که مجبور است قیمت محصولاتش را بعد از تغییرات قیمت، به روزرسانی کند.

(۳) الف) میان تورم و قدرت خرید پول رابطه مستقیم برقرار است. ب) فردی که با توجه به تورم ۴۰ درصدی جامعه خود، سپرده‌ای با نرخ سود ۲۲ درصدی از بانک دریافت می‌کند.

(۴) الف) کاهش تورم به معنای کاهش شتاب افزایش قیمت‌ها است و قیمت‌ها همچنان با شتابی کمتر از قبل افزایش خواهند داشت. ب) خریدار یک واحد ساختمانی که آن واحد ساختمانی را یک سال پیش از اتمام و تحویل، خریداری کرده است و بعد از تحویل، به خاطر تورم، افزایش در قیمت ساختمان روی داده است.





# دفترچه سؤال

آزمون هوش و استعداد  
(دوره دوم)  
۲ شهریور

تعداد کل سؤالات آزمون: ۲۰  
زمان پاسخ‌گویی: ۳۰ دقیقه

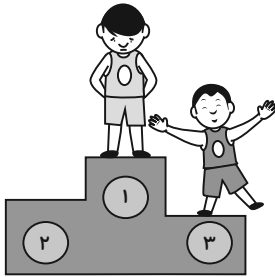
گروه فنی تولید

حمید لنجان‌زاده اصفهانی	مسئول آزمون
حمیدرضا رحیم‌خانلو	ویراستار
محیا اصغری	مدیر گروه مستندسازی
علیرضا همایون‌خواه	مسئول درس مستندسازی
حمید اصفهانی، نیلوفر امینی، حمید گنجی، مرجان جهان‌بانی، فاطمه راسخ، فرزاد شیرمحمدلی، سجاد محمدنژاد	طراحان
معصومه روحانیان	حروف‌چینی و صفحه‌آرایی
حمید عباسی	ناظر چاپ

برای مشاهده پاسخ‌ها، به صفحه شخصی خود در سایت کانون مراجعه کنید.

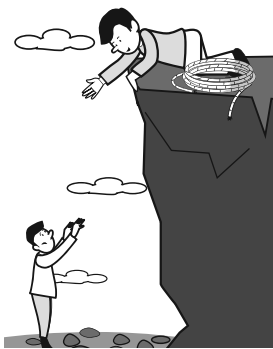
مدت زمان پاسخگویی  
۳۰ دقیقه

استعداد تحلیلی



۲۵۱- هدف سازنده تصویر زیر کدام است؟

- (۱) ایجاب رابطه مستقیم بین موقعیت ظاهری و احساسات
- (۲) سلب لزوم وجود رابطه مستقیم بین موقعیت ظاهری و احساسات
- (۳) اثبات محدودیت خواسته‌ها و توانایی‌ها
- (۴) اثبات نامحدود بودن خواسته‌ها و توانایی‌ها



۲۵۲- تصویر زیر کدام رفتار را به یاد می‌آورد؟

- (۱) نفاق
- (۲) پرخاش
- (۳) عزلت
- (۴) غرور

\* متن زیر از کتاب «قدرت بی‌قدرتان» از «نشر نو» برگزیده شده است. بر اساس استدلال‌های متن، به دو پرسش بعدی پاسخ دهید.

ایدئولوژی که تفسیر ساختار قدرت از واقعیت است، همیشه در نهایت تحت‌الشعاع منافع ساختار قدرت قرار می‌گیرد. بنابراین، در دل ایدئولوژی گرایشی طبیعی برای جداکردن خودش از واقعیت و خلق جهانی از ظواهر و تبدیل شدن به یک آیین وجود دارد. در جوامعی که رقابتی عمومی برای کسب قدرت وجود دارد و در نتیجه آن، قدرت تحت نظارت عمومی است، طبیعتاً نحوه مشروعیت بخشیدن ایدئولوژیک قدرت به خودش هم تحت نظارت عمومی قرار می‌گیرد. بنابراین در چنین شرایطی همیشه عوامل تصحیح‌کننده معینی وجود دارند که به نحو مؤثری نمی‌گذارند ایدئولوژی به طور کلی دست از واقعیت بشوید. اما در نظام‌های توتالیتر خبری از این عوامل تصحیح‌کننده نیست، و در نتیجه چیزی نیست که بتواند جلودار هر چه دورتر شدن ایدئولوژی از واقعیت و تبدیل شدن تدریجی‌اش به آن چیزی شود که در نظام‌های پساتوتالیتر می‌بینیم: جهانی از ظواهر، آیین صرف، زبانی صوری و تشریفاتی که هیچ ربط معنایی به واقعیت ندارد و بدل به مجموعه‌ای از علائم آیینی شده است که شبه‌واقعیت را به جای واقعیت می‌نشانند.

۲۵۳- با استدلال‌های متن بالا، کدام واژه‌ها عبارات زیر را بهتر کامل می‌کند؟

- (الف) امکان رسیدن به قدرت برای عموم مردم... استحالة ایدئولوژی به یک آیین است.
- (ب) قدرتی که تحت نظارت عمومی باشد، برای استحالة ایدئولوژی به سود خود، توانایی... دارد.
- (۱) مانع - کمتری
  - (۲) مانع - بیشتری
  - (۳) تسهیل‌گر - بیشتری
  - (۴) تسهیل‌گر - کمتری

## ۲۵۴- فارغ از صحت، کدام گزینه استدلالی در مخالفت با گفته‌های متن بالا نیست؟

- (۱) ایدئولوژی‌ها از آغاز نیز اموری صوری و زبانی و دور از واقعیت بوده‌اند و تغییرات آنان به مرور زمان، یک فرایند طبیعی و تدریجی در حیات بشری است.
- (۲) ایدئولوژی که از جهان واقع جدا شده باشد، امری ظاهری و تثبیت و گسترش منافع صاحبان قدرت، از کاربردهای افزوده شده آن است.
- (۳) وجود عوامل تصحیح‌کننده در یک جامعه، به معنای منحصرنشدن ایدئولوژی به یک آیین نیست، بلکه صرفاً ماهیت آیین‌هاست که متفاوت است.
- (۴) باورهای انسان‌ها به امور متفاوت است، بنابراین واقعیت منحصربه‌فردی وجود ندارد که معیار قضاوت درستی یا نادرستی یک ایدئولوژی باشد.

## ۲۵۵- به کدام ویژگی جالینوس طبیب در متن زیر اشاره شده است؟

یکی را از مشاهیر شهر اسکندریه به عهد جالینوس سر دست درد گرفت و بی قرار شد و هیچ نیارامید. جالینوس را خبر کردند. مرهم فرستاد که بر سر کتف او نهند. همچنان کردند که جالینوس فرموده بود. در حال درد بنشست و بیمار تندرست گشت و اطبا عجب بماندند. پس از جالینوس پرسیدند که: «این چه معالجت بود که کردی؟» گفت: «آن عصب که بر سر دست درد می‌کرد مخرج او از سر کتف است. من اصل را معالجت کردم فرع به شد.»

(۲) مؤمن

(۱) رقیق‌الخلق

(۴) شریف

(۳) جید‌الحدس

\* در دو پرسش بعدی، تعیین کنید پس از مرتب‌کردن عبارتها برای ساخت یک متن درست، کدام گزینه در جایگاه سوم قرار می‌گیرد.

## ۲۵۶-

الف) بخش دوم کتاب درباره تاریخ کرمان است و مؤلف ضمن شرح برخی رویدادهای سلطنت، به اهتمام او در امور وقفی پرداخته است.

ب) «تاریخ شاهی» کتابی به پارسی درباره دوران حکومت سلسله قراختائیان کرمان در سده هفتم است.

ج) ناصرالدین منشی، مؤلف تاریخ شاهی را خواجه شهاب‌الدین ابوسعید معرفی کرده‌است که آن را در دو بخش تنظیم کرده است.

د) هریک از بخش‌های کتاب فصول متعددی دارد، بخش نخست از سیاست مدن، اخلاق و خصال پادشاهان و وزیران و ... است.

(۲) ب

(۱) الف

(۴) د

(۳) ج

## ۲۵۷-

الف) نخست از پیکر کشتی در آن یم / نبیند هیچ غیر از نوک پرچم

ب) دلیل اولینش گردی آب / به دریا اندر آ، این نکته دریاب

ج) زمین گرد است مانند گلوله / نیوتون کرده واضح این مقوله

د) کسی کو بیندی یم را به ساحل / شود از دور با کشتی مقابل

(۲) ب

(۱) الف

(۴) د

(۳) ج

۲۵۸- برای پیدا کردن رقم یکان عدد  $A$ ، عدد حاصل از عملیات زیر، کدام داده (ها) کافی است؟

$$A = 11 + 12 + 13 + 14 + \dots + n$$

الف)  $n$  عددی دورقمی و مضرب ۷ است.

ب) باقی مانده تقسیم  $n$  بر عدد ۱۳، عدد ۲ است.

۱) داده «الف» کافی است. به داده «ب» احتیاجی نداریم.

۲) داده «ب» کافی است. به داده «الف» احتیاجی نداریم.

۳) هیچ یک از دو داده به تنهایی کافی نیست اما اگر هر دو داده باشد، به پاسخ می‌رسیم.

۴) با وجود هر دو داده نیز به پاسخ نمی‌رسیم.

۲۵۹- شخصی ادعا می‌کند با محاسبات ریاضی بدون آن که سن شما را بپرسد، آن را به درستی حدس می‌زند. برای این کار باید مراحل زیر را طی کنید.

الف) عدد سن خود را - بدون آن که به ما بگویید - با عدد چهار جمع کنید.

ب) عدد حاصل را در عدد پنج ضرب و سپس  $n$  واحد به آن اضافه کنید.

ج) از دو برابر عدد حاصل، شصت و چهار واحد کم کنید و صفر را از یکان بردارید.

د) عدد حاصل، سن شماست.

برای آن که محاسبات بالا همواره درست باشد، به جای  $n$  باید چه عددی قرار داد؟

۸ (۲)

۴ (۱)

۱۶ (۴)

۱۲ (۳)

۲۶۰- عدد حاصل از تفاضل عددی طبیعی از مربع خودش ...

۲) حتماً فرد است.

۱) حتماً زوج است.

۴) ممکن است عددی زوج یا عددی فرد، اول یا غیر اول باشد.

۳) قطعاً عددی اول نیست.

\* در دو پرسش بعدی بر اساس داده‌های هر سؤال، اگر مقدار «الف» بزرگ‌تر است گزینه «۱»، اگر مقدار «ب» بزرگ‌تر است گزینه «۲»، اگر مقادیر

«الف» و «ب» با هم مساوی است گزینه «۳» و اگر با اطلاعات داده شده نسبت این دو معلوم نیست، گزینه «۴» را انتخاب کنید.

۲۶۱- در یک انتخابات فرضی، آقای «الف» با ۳۵٪ و آقای «ب» با ۳۰٪ آرا به ترتیب اول و دوم شدند ولی چون هیچ یک نتوانستند آرای اکثریت (بالای ۵۰٪) را

کسب کنند، انتخابات بین این دو تن به دور دوم کشیده شد. در دور دوم، ۱۰٪ از واجدان شرایط رأی دادن که در انتخابات رأی نداده بودند، به آقای

«الف» و ۷۰٪ از ایشان به آقای «ب» رأی دادند. تعداد رأی آقایان «الف» و «ب» در دور دوم انتخابات ...

۲۶۲- در یک فضای آزمایشگاهی اثبات شده است با نابود شدن هر واحد از «الف»، سه واحد به «ب» اضافه می‌شود. اگر فضا را به گونه‌ای تنظیم کنیم که در

آغاز ۱۰۰۰ واحد «الف» و ۵۰۰ واحد «ب» داشته باشیم و در هر ۳ ثانیه، ۲ واحد «الف» نابود شود، سه دقیقه پس از شروع فرایند ...

۲۶۳- اگر مهره‌هایی را که داریم به بسته‌های ۵ تایی یا ۱۱ تایی تقسیم کنیم، ۴ مهره اضافه می‌ماند. اگر مهره‌ها را به بسته‌های ۷ تایی تقسیم کنیم،

۲ مهره اضافه می‌ماند. می‌دانیم عدد تعداد مهره‌هایی که داریم، کم‌ترین عدد ممکن است که شرایط بالا را دارد. اگر مهره‌ها را هشت تا هشت تا تقسیم

کنیم، چند مهره اضافه می‌ماند؟

۱ (۱)

۲ (۲)

۳ (۳)

۶ (۴)

۲۶۴- از معادله زیر که ضرب یک عدد سه‌رقمی در یک عدد دورقمی است، حاصل  $\square + \bigcirc \times \Delta$  کدام است؟

$$\begin{array}{r} \bigcirc \Delta \square \\ \times \bigcirc \square \\ \hline \bigcirc \square \square ۴ \end{array}$$

۱ (۱) صفر

۱ (۲)

۲ (۳)

۳ (۴)

۲۶۵- مژگان متولد ۲۶ خرداد ۱۳۲۰ هجری خورشیدی است. سن او را طبق جدول زیر با M نشان می‌دهیم.

۲۶ خرداد ۱۳۲۰	۲۶ خرداد ۱۳۲۱	۲۶ خرداد ۱۳۲۲
M = ۰	۱	۲

روزی که M = ۲۱ شد، نخستین فرزند مژگان، «رها» به دنیا آمد. دقیقاً دو سال بعد، فرزند دوم مژگان «دنیا» نیز به دنیا آمد. سن رها و دنیا را نیز

مطابق با جدول بالا، با R و D نشان می‌دهیم. تعیین کنید از زمانی که D عددی در دسته اعداد طبیعی است، تا پایان سده چهاردهم میلادی،

چند بار حاصل تقسیم  $\frac{M}{R+D}$  عددی طبیعی بوده است؟

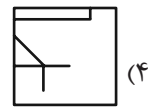
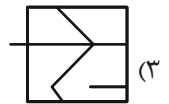
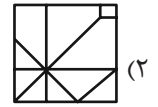
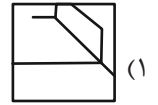
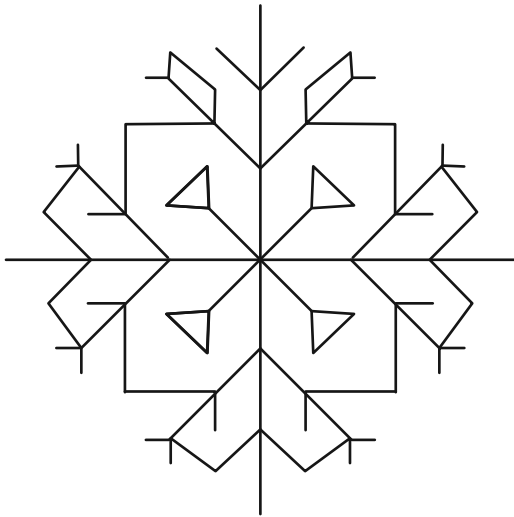
۱ (۱)

۲ (۲)

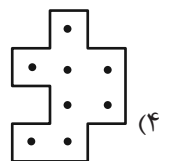
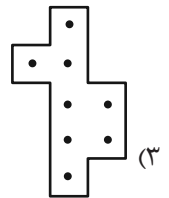
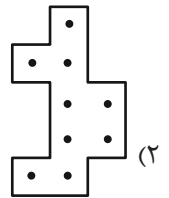
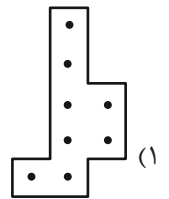
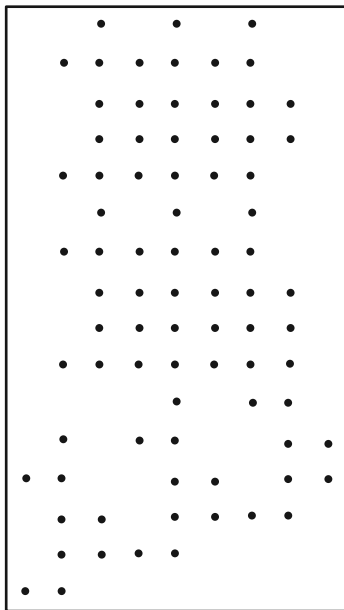
۳ (۳)

۴ (۴)

۲۶۶- کدام گزینه جزئی از شکل زیر نیست؟



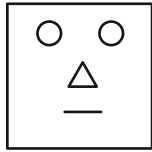
۲۶۷- شکل زیر از تکرار بی دوران کدام گزینه حاصل شده است؟



۲۶۸- در کدگذاری زیر، گزینه جایگزین علامت سؤال کدام است؟



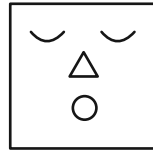
ABC



BAD



DBC



?

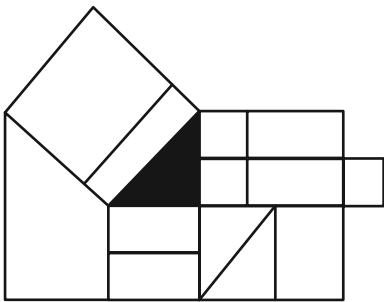
ACD (۲)

DAB (۱)

BDC (۴)

CAB (۳)

۲۶۹- چند مستطیل در شکل زیر هست که حداقل بخشی از یکی از ضلع‌های آن، بر حداقل بخشی از مثلث رنگی شکل مماس باشد؟



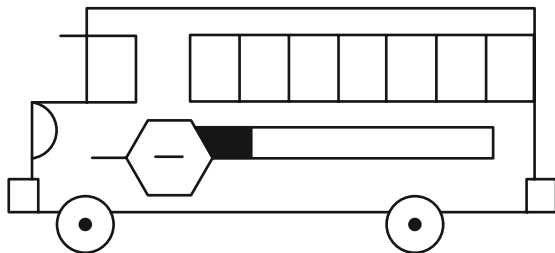
۱۲ (۱)

۱۳ (۲)

۱۴ (۳)

۱۵ (۴)

۲۷۰- چند مستطیل در شکل زیر هست؟



۲۴ (۱)

۲۸ (۲)

۳۲ (۳)

۳۶ (۴)

## خودارزیابی توجه و تمرکز

بخش چهارم: ارزیابی تغییر توجه Shifting attention آزمون ۲ شهریور ۱۴۰۳

دانش آموز عزیز!

توجه و تمرکز برای یادگیری، مطالعه و دستیابی به موفقیت تحصیلی بسیار مهم است. این مهارت‌های شناختی دانش‌آموزان را قادر می‌سازد تا اطلاعات را دریافت کنند، روی کارها و تکالیف متمرکز بمانند و به طور موثر زمان و منابع خود را مدیریت کنند. بهبود توجه و تمرکز می‌تواند منجر به درک بهتر مطالب، نمرات بالاتر و به طور کلی تجربه یادگیری موثرتر شود. برای کمک به ارزیابی ظرفیت‌های توجه خود، از شما دعوت می‌کنیم با سوالات زیر خود را ارزیابی کنید. مهم است که به هر سؤال صادقانه پاسخ دهید. با درک نقاط قوت و زمینه‌های پیشرفت، می‌توانید برای ارتقای عملکرد تحصیلی خود قدم بردارید.

سوالات را به دقت بخوانید و نزدیکترین پاسخ مرتبط با خود را انتخاب و در پاسخبرگ علامت بزنید. دقت داشته باشید که سوالات از شماره ۲۷۱ شروع شده است.

۲۷۱. من می‌توانم بدون از دست دادن تمرکز و به سرعت از یک کار به کار دیگر، توجهم را تغییر دهم.

۱. هرگز ۲. به ندرت ۳. گاهی اوقات ۴. همیشه

۲۷۲. من می‌توانم در طول مدرسه به راحتی توجهم را از یک موضوع به موضوع دیگر تغییر دهم.

۱. هرگز ۲. به ندرت ۳. گاهی اوقات ۴. همیشه

۲۷۳. وقتی یک فعالیت جدید شروع می‌شود، من می‌توانم به سرعت توجه خود را دوباره متمرکز کنم.

۱. هرگز ۲. به ندرت ۳. گاهی اوقات ۴. همیشه

۲۷۴. من می‌توانم بدون از دست دادن تمرکز، خود را با تغییرات برنامه درسی هماهنگ کنم.

۱. هرگز ۲. به ندرت ۳. گاهی اوقات ۴. همیشه

۲۷۵. من می‌توانم در طول بحث‌های گروهی توجهم را از یک موضوع به موضوع دیگر تغییر دهم.

۱. هرگز ۲. به ندرت ۳. گاهی اوقات ۴. همیشه

۲۷۶. وقتی معلم موضوع تدریس را تغییر می‌دهد، من به سرعت می‌توانم تمرکزم را تغییر دهم.

۱. هرگز ۲. به ندرت ۳. گاهی اوقات ۴. همیشه

۲۷۷. من می‌توانم بین انواع مختلف مسائل و سوالات بدون از دست دادن تمرکز، جابجا شوم.

۱. هرگز ۲. به ندرت ۳. گاهی اوقات ۴. همیشه

۲۷۸. من به راحتی می‌توانم از یک کلاس به کلاس درس جدید دیگر بروم و متمرکز بمانم.

۱. هرگز ۲. به ندرت ۳. گاهی اوقات ۴. همیشه

۲۷۹. من می‌توانم تمرکزم را از یک پروژه به پروژه دیگر بدون مشکل تغییر دهم.

۱. هرگز ۲. به ندرت ۳. گاهی اوقات ۴. همیشه

۲۸۰. وقتی از من خواسته می‌شود تکلیف جدیدی را انجام دهم، می‌توانم به سرعت روی آن تکلیف تمرکز کنم.

۱. هرگز ۲. به ندرت ۳. گاهی اوقات ۴. همیشه

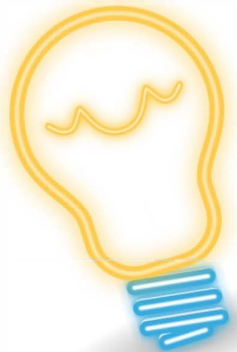


دانلود رایگان تمام آزمون های آزمایشی

در کانال تلگرام ما :

# آزمونها آزمایشی

[t.me/Azmoonha\\_Azmayeshi](https://t.me/Azmoonha_Azmayeshi)



شرکت تعاونی خدمات آموزشی کارکنان سازمان سنجش آموزش کشور



زیبختار



join us ...





# پاسخنامه

## دوازدهم انسانی

### ۲ شهریور ماه ۱۴۰۳

بنیاد علمی آموزشی قلم چی (وقف عام)

دفتر مرکزی: خیابان انقلاب بین صبا و فلسطین پلاک ۹۲۳ - بنیاد علمی آموزشی قلم چی (وقف عام)

۰۲۱-۶۴۶۳

«تمام دارایی‌ها و درآمدهای بنیاد علمی آموزشی قلم چی وقف عام است بر گسترش دانش و آموزش»

# پدید آورندگان آزمون

## طراحان به ترتیب حروف الفبا

نام درس	نام طراحان
ریاضی	محمد بحیرایی، محمدابراهیم تونندهجانی، احمدرضا ذاکرزاده، امیر زراندوز، فرشید کریمی، علی قهرمانزاده، عباس مالکی، ابراهیم نجفی
علوم و فنون ادبی	سید علیرضا احمدی، حسن اصحابی، محسن اصغری، عزیز الیاسی پور، سعید جعفری، رضا رنجبری، مجتبی فرهادی، فاطمه منصورخاکی، یاسین مهدیان، هومن نمازی
جامعه‌شناسی	ریحانه امینی، آریتا بیدقی، فاطمه صفری، آرش مرتضائی‌فر، محمد مهدی یعقوبی
روان‌شناسی	حمیدرضا توکلی، محمد حبیبی، کوثر دستورانی
عربی، زبان قرآن	مجید بیگلری، امیر رضائی رنجبر، حسین شجاع‌الدینی، امیرحسین شکوری، حمیدرضا قاندامینی، مرتضی کاظم شیرودی، احسان کلاته‌عربی، روح‌الله گلشن، سید محمدعلی مرتضوی، فاطمه منصورخاکی، علی رسولی
فلسفه و منطق	حسین آخوندی راهنماچی، جواد پاکدل، سبا جعفرزاده صابری، عرفان دهدشیا، محمد رضایی‌بقا، موسی سپاهی، حمید سودیان، علیرضا نصیری
اقتصاد	سارا شریفی، نسرين جعفری، مهدی ضیائی، احسان عالی‌نژاد، مهدی کاردن

## گزینشگران و ویراستاران

نام درس	گزینشگر	مسئول درس	ویراستاران	مستندسازی
ریاضی	محمد بحیرایی	محمد بحیرایی	مهدی ملارمضائی، محمد حمیدی، عباس مالکی، علی مرشد	الهه شهبازی
علوم و فنون ادبی	سیدعلیرضا احمدی، فرهاد علی‌نژاد	سیدعلیرضا احمدی، فرهاد علی‌نژاد	یاسین مهدیان	فریبا رئوفی
جامعه‌شناسی	سیدآرش مرتضائی‌فر	سیدآرش مرتضائی‌فر	امیرحسین کاروین	سجاد حقیقی پور
روان‌شناسی	مهسا عفتی	مهسا عفتی	فرهاد علی‌نژاد، ملیکا ذاکری	محمدصدرا پنجه پور
عربی، زبان قرآن	احسان کلاته‌عربی	سید محمدعلی مرتضوی	درویشعلی ابراهیمی	لیلا ایزدی
فلسفه و منطق	علیرضا نصیری	علیرضا نصیری	فرهاد علی‌نژاد، علی زیبا	سوگند بیگلری
اقتصاد	مهدی ضیائی	سارا شریفی	علی عشوریان، سپیده فتح‌اللهی	سجاد حقیقی پور

## گروه فنی و تولید

مدیر گروه	سید محمدعلی مرتضوی
مسئول دفترچه	فاطمه منصورخاکی
گروه مستندسازی	مدیر: محیا اصغری، مسئول دفترچه: لیلا ایزدی
حروف‌چین و صفحه‌آرا	مهشید ابوالحسنی
ناظر چاپ	حمید عباسی

سؤالاتی که با نشانگر **نهایی** مشخص شده‌اند، مشابه سؤالات امتحانات نهایی هستند. با تمرین این دسته از سؤالات می‌توانید در امتحانات نهایی عملکرد بهتری داشته باشید.



ریاضی و آمار (۲)

۱- گزینه «۲»

(ابراهیم نبفی)

$$|x| + |-x| = \begin{cases} 0; & x \in \mathbb{Z} \\ -1; & x \notin \mathbb{Z}, x \in \mathbb{R} - \mathbb{Z} \end{cases}$$

$$\text{Sign}(x) = \begin{cases} -1, & x < 0 \\ 0, & x = 0 \\ 1, & x > 0 \end{cases}$$

$$\Rightarrow \begin{cases} x \in \mathbb{Z} \xrightarrow{|x| + |-x| = 0} f(x) = -1 - ax \xrightarrow{\text{ثابت است } f} -a = 0 \\ \Rightarrow a = 0 \\ x \in \mathbb{R} - \mathbb{Z} \xrightarrow{|x| + |-x| = -1} f(x) = -x - 1 - ax \\ = (-1 - a)x - 1 \end{cases}$$

$$\xrightarrow{f \text{ ثابت است}} -1 - a = 0 \Rightarrow a = -1$$

$$\Rightarrow \begin{cases} a = 0 \Rightarrow \text{sign}([a + \pi]) + [2a - \pi] \\ = \text{sign}([\pi]) + [-\pi] = 1 + (-4) = -3 \\ a = -1 \Rightarrow \text{sign}([a + \pi]) + [2a - \pi] \\ = \text{sign}([\pi - 1]) + [-2 - \pi] = 1 + (-6) = -5 \end{cases}$$

(ریاضی و آمار (۲)، تابع، صفحه‌های ۳۵ تا ۳۹)

۲- گزینه «۲»

(ابراهیم نبفی)

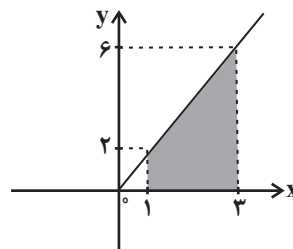
$$ax + b = 0 \Rightarrow x = -\frac{b}{a}$$

$$\Rightarrow y = x + |ax + b| = \begin{cases} x + ax + b, & x \geq -\frac{b}{a} \\ x - ax - b, & x < -\frac{b}{a} \end{cases}$$

$$y = \begin{cases} cx + d, & x \geq -\frac{b}{a} \\ 0, & x < -\frac{b}{a} \end{cases}$$

$$\Rightarrow \begin{cases} x - ax - b = 0 \Rightarrow (1 - a)x - b = 0 \Rightarrow \begin{cases} 1 - a = 0 \Rightarrow a = 1 \\ -b = 0 \Rightarrow b = 0 \end{cases} \\ x + ax + b = cx + d \Rightarrow 2x = cx + d \Rightarrow \begin{cases} c = 2 \\ d = 0 \end{cases} \end{cases}$$

$$y = \begin{cases} 2x, & x \geq 0 \\ 0, & x < 0 \end{cases}$$



$$S_{\text{دورزنقه}} = \frac{(2+6) \times 2}{2} = 8$$

(ریاضی و آمار (۲)، تابع، صفحه‌های ۳۰ تا ۳۴)

۳- گزینه «۱»

(معمربراهیم توزنره یانی)

چون تابع پلکانی یک تابع چند ضابطه‌ای است که هر ضابطه آن یک مقدار ثابت است، پس:

$$(3 - 2a) = 0 \Rightarrow a = \frac{3}{2}$$

$$b - 2 = 0 \Rightarrow b = 2$$

$$\Rightarrow f(x) = \begin{cases} 2, & x \geq 1 \\ 3, & x < 1 \end{cases}$$

$$\Rightarrow \frac{f(2)}{f(0)} = \frac{2}{3}$$

(ریاضی و آمار (۲)، تابع، صفحه‌های ۳۴ و ۳۵)

۴- گزینه «۱»

(فخرشید کریمی)

$$|x + 2|x|| = 9$$

$$\xrightarrow{|x| \in \mathbb{Z}} |x| + 2|x| = 9$$

می‌توانیم از برکت خارج کنیم

$$3|x| = 9 \Rightarrow |x| = 3 \Rightarrow 3 \leq x < 4$$

تنها عدد صحیح در این فاصله عدد  $x = 3$  است.

(ریاضی و آمار (۲)، تابع، صفحه‌های ۳۷ تا ۳۹)

۵- گزینه «۱»

(علی قهرمان زاده)

$$5x - 10 = 0 \Rightarrow x = 2$$

$$f(x) = |5x - 10| + 3x = \begin{cases} 5x - 10 + 3x = 8x - 10, & x \geq 2 \\ -5x + 10 + 3x = -2x + 10, & x < 2 \end{cases}$$

در مقایسه با تابع داده شده:

$$a = 2, b = 8, c = -10, d = -2, e = 10$$

$$\Rightarrow 2 + 8 - 10 - 2 + 10 = 8$$

(ریاضی و آمار (۲)، تابع، صفحه‌های ۳۰ تا ۳۴)

۶- گزینه «۴»

(کنگور سراسری ۹۹)

$$f(x) = [2x - 1] = [2x] - 1$$

می‌دانیم:

$$f\left(-\frac{3}{4}\right) + f\left(\frac{\sqrt{5}}{2}\right) = \left[2 \times \frac{-3}{4}\right] - 1 + \left[2 \times \frac{\sqrt{5}}{2}\right] - 1$$

$$= \left[-\frac{3}{2}\right] - 1 + [\sqrt{5}] - 1 = -2 - 1 + 2 - 1 = -2$$

توجه: مقدار تقریبی  $\sqrt{5}$  برابر  $2/2$  است پس  $[\sqrt{5}] = 2$ .

(ریاضی و آمار (۲)، تابع، صفحه‌های ۳۷ تا ۳۹)

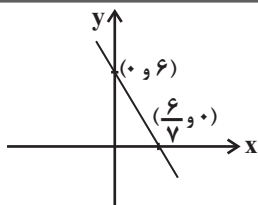
۷- گزینه «۲»

(کنگور سراسری ۱۴۰۰)

$$\frac{-2}{3} < x < -\frac{1}{3} \xrightarrow{|x| = -x} |x| = -x \Rightarrow y = [-2x - x] + x = [-3x] + x$$

$$\frac{-2}{3} < x < -\frac{1}{3} \xrightarrow{\times(-3)} 1 < -3x < 2 \Rightarrow [-3x] = 1 \Rightarrow y = 1 + x$$

(ریاضی و آمار (۲)، تابع، صفحه‌های ۳۷ تا ۳۴)



$$\text{مساحت مثلث} = \frac{\text{قاعده} \times \text{ارتفاع}}{2} = \frac{6 \times \frac{6}{5}}{2} = \frac{18}{5}$$

(ریاضی و آمار (۱)، تابع، صفحه‌های ۵۶ تا ۶۲)

(ابراهیم نبغی)

۱۳- گزینه «۴»

طول و عرض مستطیل را به ترتیب  $x$  و  $y$  و مساحت آن را  $S$  می‌نامیم، داریم:

$$S = xy \xrightarrow{2(x+y)=26} S = x(13-x) = 13x - x^2$$

بیشترین مقدار مساحت در  $x = -\frac{b}{2a}$  رخ می‌دهد:

$$x = -\frac{13}{2(-1)} = \frac{13}{2} = 6.5 \Rightarrow y = 13 - \frac{13}{2} = \frac{13}{2} = 6.5$$

یعنی نسبت طول به عرض مستطیل برابر یک است.

$$\text{بیشترین مقدار مساحت} = 13 \left(\frac{13}{2}\right) - \left(\frac{13}{2}\right)^2 = \frac{169}{2} - \frac{169}{4}$$

$$= \frac{169}{4} = 42.25$$

بنابراین هر سه عبارت درست است.

(ریاضی و آمار (۱)، تابع، صفحه‌های ۶۳ تا ۷۰)

(مهمربیرایی)

۱۴- گزینه «۲»

$$f(x) = 0 \Rightarrow 4x + 7 = 0 \Rightarrow x = -\frac{7}{4}$$

$$f(0) = 4(0) + 7 = 7$$

(ریاضی و آمار (۱)، معادله درجه دو، صفحه‌های ۵۶ تا ۶۲)

(مهمربیرایی)

۱۵- گزینه «۱»

$$x_s = -3 \Rightarrow \frac{-6}{2a} = -3 \Rightarrow -6a = -6 \Rightarrow a = 1$$

$$\Rightarrow y_s = (-3)^2 + 6(-3) - 2 = -11$$

$$\Rightarrow \text{برد تابع} = \{y \mid y \geq -11\}$$

(ریاضی و آمار (۱)، تابع، صفحه‌های ۶۳ تا ۷۰)

(مهمربیرایی)

۱۶- گزینه «۳»

$$2x + y = 60 \Rightarrow y = 60 - 2x$$

$$xy = x(60 - 2x) = -2x^2 + 60x$$

$$x_s = \frac{-60}{-2 \times 2} = 15 \Rightarrow y_s = -2(15)^2 + 60(15) = 450$$

(ریاضی و آمار (۱)، تابع، صفحه‌های ۶۳ تا ۷۰)

(مهمربیرایی)

۸- گزینه «۲»

$$4^2 - 2^4 = 16 - 16 = 0$$

$$\Rightarrow \text{sign}(4x^2 - 9) = 0 \Rightarrow 4x^2 - 9 = 0 \Rightarrow x^2 = \frac{9}{4} \Rightarrow \begin{cases} x = \frac{3}{2} \\ x = -\frac{3}{2} \end{cases}$$

$$\text{اختلاف جوابها} = \frac{3}{2} - \left(-\frac{3}{2}\right) = 3$$

(ریاضی و آمار (۲)، تابع، صفحه ۳۵)

(امیر زراندوز)

۹- گزینه «۱»

$$-2 < A < -1 \Rightarrow 1 < -A < 2 \Rightarrow [-A] = 1$$

$$1 < B < 2 \Rightarrow [B] = 1, C = 3 \Rightarrow [C] = 3$$

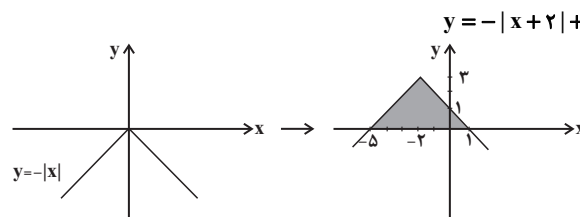
$$\Rightarrow \text{عبارت} = 1 - 3(1) + 3 = 1$$

(ریاضی و آمار (۲)، تابع، صفحه‌های ۳۷ تا ۳۹)

(مهمربیرایی)

۱۰- گزینه «۴»

ابتدا نمودار تابع را رسم می‌کنیم تا ناحیه مورد نظر مشخص شود.



بنابراین ناحیه مورد نظر مثلثی به ارتفاع ۳ و قاعده  $1 - (-5) = 6$  است،

بنابراین:

$$S = \frac{6 \times 3}{2} = 9$$

(ریاضی و آمار (۲)، تابع، صفحه‌های ۴۰ تا ۴۴)

ریاضی و آمار (۱)

(امیررضا ذاکرزاده)

۱۱- گزینه «۱»

چون  $f$  یک تابع خطی است، ضابطه آن به صورت  $f(x) = ax + b$  می‌باشد.

$$a(2x+3) + b - 4(ax+b) = -6x - 12$$

$$\Rightarrow 2ax + 3a + b - 4ax - 4b = -2ax + 3a - 3b = -6x - 12$$

$$\Rightarrow \begin{cases} -2a = -6 \Rightarrow a = 3 \\ 3a - 3b = -12 \xrightarrow{a=3} b = 7 \end{cases}$$

$$\Rightarrow f(x) = 3x + 7 \Rightarrow f(1) = 10$$

(ریاضی و آمار (۱)، تابع، صفحه‌های ۵۶ تا ۶۲)

(مهمربیرایی تونزنده‌یانی)

۱۲- گزینه «۲»

چون دو نمودار  $f$  و  $g$  در نقطه  $(-1, 3)$  متقاطع‌اند، داریم:

$$f(-1) = g(-1) = 3 \Rightarrow f(-1) = -3 + h = 3 \Rightarrow h = 6$$

$$g(-1) = -m - 4 = 3 \Rightarrow m = -7$$

$$h(x) = -7x + 6$$



۲۰- گزینه «۴» (کنکور سراسری ۱۳۰۲- نوبت اول دی ماه)

ابتدا با توجه به اطلاعات، همه پارامترها را بر حسب  $a$  می نویسیم:

$$a = -1 / \Delta c \Rightarrow a = -\frac{3}{2}c \Rightarrow c = -\frac{2}{3}a$$

$$\frac{x=-2}{y=0} \Rightarrow -2a + b \Rightarrow b = 2a$$

$$\frac{x=-2}{y=0} \Rightarrow -2c + d \Rightarrow d = 2c \Rightarrow d = -\frac{4}{3}a$$

همه پارامترها را بر حسب  $a$  می نویسیم:

$$\Rightarrow f(x) = \left(-\frac{1}{3}ax - \frac{4}{3}a\right)^2 - (ax + 2a)^2$$

در سهمی  $y = a'x^2 + b'x + c'$  محور تقارن خط  $x = -\frac{b'}{2a'}$  است،

پس در ضابطه  $f(x)$  کافی است ضرایب  $a'$  و  $b'$  را به دست آوریم:

$$\Rightarrow f(x) = \frac{a^2}{9}x^2 - a^2x^2 + \frac{8}{9}a^2x - 4a^2x + c'$$

$$\Rightarrow f(x) = \left(\frac{a^2}{9} - a^2\right)x^2 + \left(\frac{8}{9}a^2 - 4a^2\right)x + c'$$

$$\text{محور تقارن } x = \frac{-\left(\frac{8}{9} - 4\right)a^2}{2\left(\frac{1}{9} - 1\right)a^2} = \frac{\frac{28}{9}}{2 \times \frac{-8}{9}} = -\frac{28}{16} = -\frac{7}{4}$$

(ریاضی و آمار، (۱)، تابع، صفحه‌های ۵۶ تا ۷۰)

**ریاضی و آمار (۳)**

(معمداً ابراهیم توزنده‌جانی)

۲۱- گزینه «۳»

تعداد اعضای نمونه  $9! =$

$A =$  پیشامد مورد نظر

$A' =$  پیشامد این‌که کتاب‌های با موضوع یکسان کنار هم باشند

$$P(A) = 1 - P(A')$$

کلید کتاب‌های ریاضی و فیزیک و شیمی را هر کدام یک دسته در نظر

می‌گیریم:  $3!$

$$P(A') = \frac{n(A')}{n(S)} = \frac{3! \cdot 2! \cdot 4!}{9!} = \frac{1}{210}$$

$$P(A) = 1 - P(A') = 1 - \frac{1}{210} = \frac{209}{210}$$

(ریاضی و آمار، (۳)، آمار و احتمال، صفحه‌های ۲۱ تا ۲۴)

۱۷- گزینه «۱»

(معمداً بفرایی)

$$\text{نقطه به طول ۳ روی محور } x \text{ ها} \rightarrow f(3) = 0$$

$$f(x) = ax + b$$

$$\Rightarrow 3a + b = 0$$

$$f(2) + 1 = f(3) \Rightarrow 2a + b + 1 = 3a + b \Rightarrow a = 1$$

$$\frac{2a + b = 0}{a = 1} \Rightarrow b = -2$$

$$f(x) = x - 2 \Rightarrow f(4) = 4 - 2 = 1$$

(ریاضی و آمار، (۱)، تابع، صفحه‌های ۵۶ تا ۶۲)

۱۸- گزینه «۲»

(عباس مالکی)

چون سهمی از دو نقطه با عرض یکسان می‌گذرد، پس طول رأس سهمی برابر میانگین طول‌های دو نقطه است:

$$x_s = \frac{3 + (-1)}{2} = 1$$

از طرفی داریم:

$$-\frac{4}{2a} = 1 \Rightarrow a = -2$$

$$y = -2x^2 + 4x - 4$$

$$y_s = -2(1)^2 + 4(1) - 4 = -2$$

(ریاضی و آمار، (۱)، تابع، صفحه‌های ۶۳ تا ۷۰)

۱۹- گزینه «۴»

(کنکور سراسری ۹۹)

ابتدا عرض نقاطی را که طول آن‌ها مشخص شده، از تابع خطی به دست می‌آوریم:

$$\frac{x=2}{y=13} \rightarrow y = 13 - 2 = 11 \Rightarrow (2, 11)$$

$$\frac{x=8}{y=13} \rightarrow y = 13 - 8 = 5 \Rightarrow (8, 5)$$

این نقاط در ضابطه سهمی نیز صدق می‌کنند:

$$\frac{(2, 11)}{\text{روی سهمی}} \rightarrow 11 = -\frac{1}{2}(2)^2 + a(2) + b \Rightarrow 11 = -2 + 2a + b$$

$$\frac{(8, 5)}{\text{روی سهمی}} \rightarrow 5 = -\frac{1}{2}(8)^2 + a(8) + b \Rightarrow 5 = -32 + 8a + b$$

$$\Rightarrow \begin{cases} -2a - b = -13 \\ 8a + b = 37 \end{cases} \Rightarrow 6a = 24 \Rightarrow a = 4$$

$$\frac{-2a - b = -13}{a = 4} \rightarrow b = 5 \Rightarrow y = -\frac{1}{2}x^2 + 4x + 5$$

$$\text{طول رأس سهمی } x = \frac{-4}{2 \times \left(-\frac{1}{2}\right)} = 4$$

$$\text{عرض رأس سهمی } y = -\frac{1}{2} \times 4^2 + 4 \times 4 + 5 = -8 + 16 + 5 = 13$$

مختصات رأس سهمی:  $(4, 13)$

(ریاضی و آمار، (۱)، تابع، صفحه‌های ۵۶ تا ۷۰)



(عباس مالکی)

۲۷- گزینه «۱»

احتمال آنکه ۳ پیراهن قرمز باشد را حساب می‌کنیم:

$$n(A) = \binom{5}{3} = \frac{5!}{3! \times 2!} = 10$$

$$n(S) = \binom{4+5+3}{3} = \binom{12}{3} = \frac{12!}{9! \times 3!} = \frac{12 \times 11 \times 10}{6} = 220$$

$$\Rightarrow P(A) = \frac{10}{220} = \frac{1}{22}$$

$$\Rightarrow \text{احتمال آنکه هر ۳ قرمز نباشد} : P(A') = 1 - \frac{1}{22} = \frac{21}{22}$$

(ریاضی و آمار (۳)، آمار و احتمال، صفحه‌های ۲۱ تا ۲۴)

(عباس مالکی)

۲۸- گزینه «۳»

$A$  و  $A'$  متمم یکدیگرند  $P(A) + P(A') = 1$

$$2P(A) - \frac{1}{2}P(A') = P(S) = 1$$

$$\begin{cases} P(A) + P(A') = 1 \\ 4P(A) - P(A') = 2 \end{cases} \Rightarrow 5P(A) = 3 \Rightarrow P(A) = \frac{3}{5}$$

(ریاضی و آمار (۳)، آمار و احتمال، صفحه‌های ۲۱ تا ۲۴)

(کنکور سراسری ۹۹)

۲۹- گزینه «۴»

قسمت سایه‌خورده برابر است با:

$$A - (B \cup C) = A \cap (B \cup C)' = A \cap (B' \cap C')$$

هم‌چنین برای قسمت سایه‌خورده می‌توان نوشت:

$$(A - C) \cap (A - B)$$

$$(A - C) \cup (A - B) = A$$

اما در گزینه «۴» داریم:

(ریاضی و آمار (۳)، آمار و احتمال، صفحه‌های ۱۲ تا ۱۶)

(کنکور سراسری ۱۴۰۰)

۳۰- گزینه «۴»

$$n(S) = \binom{10}{4} = \frac{10!}{6! \times 4!} = \frac{10 \times 9 \times 8 \times 7}{4 \times 3 \times 2 \times 1} = 210$$

پیشامد  $A'$  متمم پیشامد خواسته شده است یعنی آن که ۴ کتاب از یک موضوع باشند، که فقط می‌توانند ریاضی باشند.

$$n(A') = \binom{5}{4} = 5$$

$$P(A') = \frac{5}{210} \Rightarrow P(A) = 1 - \frac{5}{210} = \frac{205}{210} = \frac{41}{42}$$

(ریاضی و آمار (۳)، آمار و احتمال، صفحه‌های ۲۱ تا ۲۴)

(معمد ابراهیم توزنده‌بانی)

۲۲- گزینه «۳»

اعضای پیشامد مورد نظر را مشخص می‌کنیم فضای نمونه هم انتخاب ۲ عدد از ۱۰ عدد مشخص است:

$$n(S) = \binom{10}{2}$$

$$A = \{(1,2), (1,3), (2,3), (2,4), (3,4), (3,5), (4,5), (4,6), (5,6), (5,7), (6,7), (6,8), (7,8), (7,9), (8,9), (8,10), (9,10)\}$$

$$P(A) = \frac{n(A)}{n(S)} = \frac{17}{\binom{10}{2}} = \frac{17}{45}$$

(ریاضی و آمار (۳)، آمار و احتمال، صفحه‌های ۱۲ تا ۲۰)

(علی قهرمان‌زاده)

۲۳- گزینه «۳»

$$\boxed{AA} \quad \boxed{BLN} \quad \text{-----}$$

$$1! \times 3! \times 6!$$

(ریاضی و آمار (۳)، آمار و احتمال، صفحه‌های ۲ تا ۱۱)

(امیررضا ذاکر زاده)

۲۴- گزینه «۲»

$$n(S) = 2^4 = 16$$

هر ۴ فرزند دختر:  $A' \Rightarrow$  حداکثر ۳ فرزند دختر:

$$n(A') = 1 \Rightarrow P(A') = \frac{1}{16} \Rightarrow P(A) = 1 - P(A') = 1 - \frac{1}{16} = \frac{15}{16}$$

(ریاضی و آمار (۳)، آمار و احتمال، صفحه‌های ۲۱ تا ۲۴)

(ابراهیم نیفی)

۲۵- گزینه «۱»

$$\text{رنگ مهره‌ها از سه رنگ متفاوت باشد} : \binom{5}{1} \times \binom{4}{1} \times \binom{3}{1} = 5 \times 4 \times 3 = 60$$

$$\text{مهره‌ها هم‌رنگ باشند} : \binom{5}{3} + \binom{4}{3} + \binom{3}{3} = 10 + 4 + 1 = 15$$

$$\frac{60}{15} = 4$$

(ریاضی و آمار (۳)، آمار و احتمال، صفحه‌های ۱۲ تا ۲۰)

(معمد بهرایی)

۲۶- گزینه «۲»

احتمال باریدن باران با  $P(A)$  و احتمال نباریدن باران را با  $P(A')$  نمایش می‌دهیم:

$$P(A) + P(A') = 1 \xrightarrow{P(A) = 3P(A')} 3P(A') + P(A') = 1$$

$$\Rightarrow P(A') = \frac{1}{4} \Rightarrow P(A) = \frac{3}{4}$$

(ریاضی و آمار (۳)، آمار و احتمال، صفحه‌های ۲۱ تا ۲۴)

## علوم و فنون ادبی (۲)

## ۳۱- گزینه «۳»

(کنکور سراسری ۱۴۰۱)

هرچند شاهان صفوی و ترویج و نفوذ زبان ترکی در ایران نقش بسزایی داشتند، اما کم‌وبیش به زبان فارسی هم کتاب نوشته و شعر گفته‌اند و به نوعی علاقه نشان داده‌اند. ضمناً مقام شیخی و رهبری طریقت شاهان صفوی و رقابت آن‌ها با شاهان عثمانی و هندی هم باعث توجه آن‌ها به مسائل فرهنگی و از جمله، شعر و شاعری بود.

(علوم و فنون ادبی (۲)، تاریخ ادبیات، صفحه‌های ۵۸ و ۵۹)

## ۳۲- گزینه «۱»

(سعید جعفری)

الف) صائب (سده یازدهم)، محتشم (سده دهم)

ب) بیدل (سده یازدهم)، وحشی (سده دهم)

پ) محتشم (سده دهم)

ت) خواجه (سده هشتم)، بیدل (سده یازدهم)

(علوم و فنون ادبی (۲)، تاریخ ادبیات، ترکیبی)

## ۳۳- گزینه «۳»

(سیدعلیرضا احمدی)

## تشریح ابیات:

الف) استعاره مصرحه: «چرخ مینا» استعاره از دنیا / استعاره مکنیه: چرخ مینا شیشه عمر تو را می‌شکند. (تشخیص)

ب) استعاره مصرحه: «لعل» استعاره از لب / استعاره مکنیه: کفِ بخشنده داور (تشخیص)

ج) استعاره مصرحه: «تنگ شکر» استعاره از دهان / استعاره مکنیه: -

د) استعاره مصرحه: «آن ماه» استعاره از یار / استعاره مکنیه: سجده کردن آفتاب (تشخیص)

(علوم و فنون ادبی (۲)، بیان، ترکیبی)

## ۳۴- گزینه «۲»

(هومن نمازی)

«ماه» و «آفتاب» استعاره از چهره و «مشک» و «عنبر» استعاره از زلف هستند، همچنین «سرو» استعاره از قد بلند و «بوستان» استعاره از زلف بلند و با طراوت و «لاله» استعاره از صورت یا لب و «نوش» (عسل) استعاره از سخنان شیرین یا لب است. (۸ استعاره)

## تشریح سایر گزینه‌ها:

گزینه «۱»: «لاله» استعاره از چهره گلگون و «کمند» استعاره از زلف بلند است. همچنین «ترگس مشکین» استعاره از چشم و «کمان» استعاره از ابرو است. گزینه «۳»: «دهان لاله» و «زلف شب» اضافه استعاره هستند و «شمع سوزان» استعاره از پرچم گل نرگس است.

گزینه «۴»: استعاره‌های این بیت: شکر (بوسه)، نقره (صورت و چهره)، دانه یاقوت سرخ (لب) شبه (مو) عاج (صورت) حلقه انگشتری (جعد زلف)  
(علوم و فنون ادبی (۲)، بیان، صفحه‌های ۷۱ تا ۷۴)

## ۳۵- گزینه «۲»

(ممن اصغری)

استعاره بیت گزینه «۲» از نوع مصرحه و سایر ابیات از نوع مکنیه است.

## استعاره‌های موجود در ابیات:

گزینه «۱»: شکفتن جان (مکنیه)

گزینه «۲»: دریا استعاره مصرحه از «رحمت»

گزینه «۳»: «پایه عشق» و «سرکشی شمع»: استعاره مکنیه

گزینه «۴»: «خلعت یافتن سرو» و «ثمر نداشتن مخاطب»: استعاره مکنیه

(علوم و فنون ادبی (۲)، بیان، صفحه‌های ۷۳ و ۷۴)

## ۳۶- گزینه «۱»

(یاسین مهریان)

بیت اول: «شکر» در «شکرفشان»، استعاره از سخن / «برخاستن زنگ از دل» استعاره مکنیه / «زنگ» استعاره از غم و اندوه = ۳ استعاره  
بیت دوم: «دُر» در «درفشان»، استعاره از گریه / «لعل» استعاره از لب / «گوهر» در «گوهربار»، استعاره از سخنان نغز = ۳ استعاره  
بیت سوم: «حسرت‌داشتن ابر»: استعاره مکنیه و تشخیص / «فرش زمرّد» استعاره از سبزه زار / «گهر» استعاره از باران / «دیده (چشم) داشتن ابر»: استعاره مکنیه و تشخیص = ۴ استعاره  
بنابراین، مجموعاً ده استعاره در ابیات مشهود است.

(علوم و فنون ادبی (۲)، بیان، صفحه‌های ۷۱ تا ۷۴)

## ۳۷- گزینه «۲»

(حسن اصغری)

«قدح گرفتن گل نرگس» و «ساغرگرفتن گل لاله» استعاره مکنیه از نوع تشخیص هستند.

## تشریح سایر گزینه‌ها:

گزینه «۱»: «نوعروس چمن» استعاره مصرحه از گل است.

گزینه «۳»: در این گزینه، استعاره مصرحه مشهود است، «شوخ‌دیده» (با معنای لغوی بی‌حیا و بی‌شرم) در اینجا معنای استعاره‌اش مردمک است.

گزینه «۴»: «ماه» استعاره مصرحه از معشوق است.

(علوم و فنون ادبی (۲)، بیان، صفحه‌های ۷۳ و ۷۴)



## ۳۸- گزینه ۴»

(رضا رنبری)

«چشمه نوش» استعاره از «دهان» و «نبات» استعاره مصرّحه از لبخند یا سخن یار می‌باشد و در مصراع اول برای شکر، تشخیص صورت گرفته است. (دل تنگ شکر: استعاره مکنیه)

توجه: «شکر» در این گزینه در معنای واقعی خود یعنی ماده بلوری شیرین و سفیدرنگ به کار رفته است.

**تشریح سایر گزینه‌ها:**

گزینه «۱»: «سرو» استعاره مصرّحه از معشوق - دقت کنید، اگر نشانه ندا قبل از اسم بی‌جان بیاید و آن واژه در معنی اصلی خود به کار رود، تشخیص خواهیم داشت! در اینجا اگر «سرو» در معنای درخت بود، آرایه تشخیص به وجود می‌آمد.

گزینه «۲»: «برگ گل و بلبل» به ترتیب استعاره مصرّحه از «یار و عاشق» است. در اینجا هم به مانند گزینه «۱»، در قسمت «ای برگ گل» تشخیص نداریم، زیرا مراد از برگ گل، معشوق می‌باشد.

گزینه «۳»: «گل» استعاره مصرّحه از معشوق - علت نبود آرایه تشخیص به مانند توضیحات گزینه‌های «۱» و «۲»

**تکته درسی:**

هرگاه شاعر، چیزی یا کسی غیر از «خدا» و «انسان» را به عنوان منادا مورد خطاب قرار دهد، از آرایه «تشخیص» بهره برده است. همچنین استعاره مصرّحه‌ای که به جای انسان به کار رود، اگر مورد خطاب نیز قرار گیرد، تغییر نخواهد کرد؛ یعنی به استعاره مکنیه و تشخیص تبدیل نخواهد شد. به مانند گزینه‌های «۱»، «۲» و «۳»

(علوم و فنون ادبی (۲)، بیان، صفحه‌های ۷۳ و ۷۴)

## ۳۹- گزینه ۱»

(فاطمه منصورفاکی)

در گزینه «۱»، «طوطی» استعاره مصرّحه از عاشق است؛ تشخیص ندارد.

**بررسی سایر گزینه‌ها:**

گزینه «۲»: «لشکرکشی کردن غم» تشخیص دارد. «غم» مانند انسانی است که می‌تواند لشکرکشی کند.

گزینه «۳»: «پا داشتن دل» تشخیص دارد. «دل» مانند انسان است که پایش در سر زلف یار زنجیر شده است.

گزینه «۴»: «حیا داشتن سرو» تشخیص دارد. «سرو» مانند انسانی است که حیا می‌کند و به خاطر ناز کردن یار، در گلستان می‌نشیند.

(علوم و فنون ادبی (۲)، بیان، صفحه ۷۴)

## ۴۰- گزینه ۳»

(سعید هعفری)

در هر سه بیت گزینه‌های «۱»، «۲» و «۴» اشاره به این شده که هرکه مهر نوزد، زندگانی اش تباه می‌شود و حاصلی از زندگی برنخواهد داشت، ولی در بیت گزینه «۳» سخنور آرزومند است که در پای دلبر سر نهد.

(علوم و فنون ادبی (۲)، مفهومی، صفحه ۷۵)

**علوم و فنون ادبی (۱)**

## ۴۱- گزینه ۲»

(سعید هعفری)

زمینی بودن معشوق مربوط به قلمرو فکری است.

از نمونه‌های موفق نثر سامانی، می‌توان ترجمه تفسیر طبری، تاریخ بلعمی، التفهیم و شاهنامه منثور ابومنصوری را نام برد.

از نمونه‌های نثر دوره غزنوی و سلجوقی می‌توان آثار زیر را نام برد: تاریخ بیهقی، قابوس‌نامه، سفرنامه ناصر خسرو، سیاست‌نامه، کیمیای سعادت و کشف المحجوب.

(علوم و فنون ادبی (۱)، سبک‌شناسی و تاریخ ادبیات، صفحه‌های ۶۳ تا ۶۶)

## ۴۲- گزینه ۴»

(کتاب آبی پیمان‌های)

حذف افعال به قرینه و اطناب از ویژگی‌های نثر دوره غزنوی و سلجوقی است. با توجه به استفاده از کلمات عربی بیشتر در گزینه «۴»، این عبارت (که از تاریخ بیهقی انتخاب شده است)، مربوط به این سبک می‌باشد. سایر عبارات با توجه به ویژگی‌های ایجاز و اختصار در لفظ و معنا، کوتاهی جملات و بهره‌گیری کمتر از لغات عربی، به نثر دوره سامانی تعلق دارند (گزینه‌های ۱ تا ۳ به ترتیب از کتاب‌های شاهنامه ابومنصوری، تاریخ بلعمی و التفهیم انتخاب شده‌اند).

(علوم و فنون ادبی (۱)، سبک‌شناسی، صفحه‌های ۶۴ و ۶۵)

## ۴۳- گزینه ۲»

(مفسن اصفری)

در هیچ کدام از ابیات، ویژگی اشعار حماسی مشهود نیست.

**ویژگی‌های سبک خراسانی در دیگر ابیات:**

غلبه روح شادی و نشاط: بیت نخست (بادنوشی و خوش‌باشی در بهار)

زمینی بودن معشوق: بیت نخست و بیت دوم رو به معشوقی زمینی سروده شده‌اند.

بهره‌گیری از مضمون مدح: در بیت سوم شاعر زبان به مدح ممدوح می‌گشاید.

(علوم و فنون ادبی (۱)، سبک‌شناسی، صفحه ۶۳)

دانلود رایگان تمام آزمون های آزمایشی

در کانال تلگرام ما :

# آزمونها آزمایشی

[t.me/Azmoonha\\_Azmayeshi](https://t.me/Azmoonha_Azmayeshi)



join us ...

