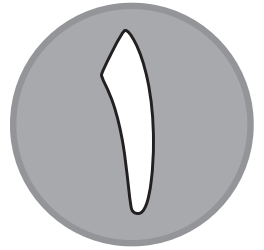




دفترچه شماره (۱)

صبح جمعه

۱۴۰۳/۹/۲



# آزمون ۲ آذرماه ۱۴۰۳

## آزمون اختصاصی دوازدهم انسانی

۷۰ سؤال در ۷۵ دقیقه

ساعت ۸ تا ۹:۱۵ صبح

نام درس	معمولاً دانش آموزان در هر رده ترازوی به چند سؤال از هر ۱۰ سؤال پاسخ می‌دهند.					این قسمت را قبل از شروع آزمون پر کنید
	۷۰۰۰	۶۲۵۰	۵۵۰۰	۴۷۵۰	۴۰۰۰	
ریاضی و آمار	۶	۴	۳	۲	۱	
علوم و فنون ادبی	۶	۵	۳	۲	۱	
جامعه‌شناسی	۸	۷	۵	۲	۱	
روان‌شناسی	۷	۵	۴	۲	۱	

عنوان مواد امتحانی گروه آزمایشی علوم انسانی، تعداد، شماره سؤالات و مدت پاسخ‌گویی

ردیف	وضعیت پاسخ‌گویی	مواد امتحانی	تعداد سؤال	از شماره	تا شماره	مدت پاسخ‌گویی (به دقیقه)
۱	اجباری	ریاضی و آمار (۳)	۱۰	۱	۱۰	۱۵
۲	اجباری	ریاضی و آمار (۱)	۱۰	۱۱	۲۰	۱۵
۳	اجباری	علوم و فنون ادبی (۳) و (۱)	۲۰	۲۱	۴۰	۲۰
۴	اجباری	جامعه‌شناسی (۳)	۱۰	۴۱	۵۰	۱۰
۵	انتخابی	جامعه‌شناسی (۱)	۵	۵۱	۵۵	۵
		جامعه‌شناسی (۲)	۵	۵۶	۶۰	
۶	اجباری	روان‌شناسی	۱۰	۶۱	۷۰	۱۰



### فیلم تحلیل آموزشی آزمون امروز

برای مشاهده فیلم‌ها در سایت کانون، کد روبه‌رو را با دوربین تلفن همراه خود اسکن کنید.

# پدیدآوردگان آزمون

## طراحان به ترتیب حروف الفبا

نام درس	نام طراحان
ریاضی و آمار	محمد بحیرایی، هادی پولادی، محمدابراهیم تونزندهجانی، احمد حسن زاده فرد، محمد حمیدی، میثم خشنودی، سعید عزیز خانی، علی قهرمان زاده، عباس مالکی، امیر محمودیان، محمد نظامی
علوم و فنون ادبی	سید علیرضا احمدی، امیرحسین اشتری، محسن اصغری، عزیز الیاسی پور، محسن جمشیدی، رضا رنجبری، مجتبی فرهادی، الهام محمدی، مهرزاد مشایخی، هومن نمازی
جامعه‌شناسی	ریحانه امینی، آرزیتا بیدقی، مریم خسروی دهنوی، یاسین ساعدی، سید آرش مرتضائی فر، محمد مهدی یعقوبی
روان‌شناسی	فاطمه بیات، حمیدرضا توکلی، محمد حبیبی، عادلہ علیرضایی مقدم
عربی زبان قرآن	ولی برجی، مجید بیگلری، عمار تاجبخش، امیرحسین شکوری، حمیدرضا قائدامینی، مصطفی قدیمی فرد، مرتضی کاظم‌شیرودی، محمد کرمی نیا، روح‌الله گلشن، سید محمدعلی مرتضوی، فاطمه منصورخاکی
تاریخ و جغرافیا	علی آقاچانپور، محمد ابوالحسنی، علیرضا پدرام، مریم خسروی دهنوی، حبیبه محبی، محمد مهدی یعقوبی
فلسفه و منطق	حسین آخوندی راهنماچی، جواد پاکدل، سبا جعفرزاده صابری، نیما جواهری، محمد رضایی بقا، موسی سپاهی، حمید سودیان، مهرشاد عباسی، سید محمد مدنی دینانی، علی معزی، فیروز نژادنجف، علیرضا نصیری
اقتصاد	آفرین ساجدی، سارا شریفی، مهدی ضیائی

## گزینشگران و ویراستاران

نام درس	گزینشگر	مسئول درس	ویراستاران	مستندسازی
ریاضی و آمار	محمدابراهیم تونزندهجانی	محمد بحیرایی	آروین حسینی، احسان غنی‌زاده، سید سپهر متولیان، عباس مالکی	الهه شهبازی
علوم و فنون ادبی	سید علیرضا احمدی، فرهاد علی‌نژاد	سید علیرضا احمدی، فرهاد علی‌نژاد	سپیده فتح‌اللهی	فریبا رئوفی
جامعه‌شناسی	سید آرش مرتضائی فر	سید آرش مرتضائی فر	ملیکا ذاکری، مریم خسروی دهنوی، تابان صیقلی	سجاد حقیقی پور
روان‌شناسی	محمد حبیبی	محمد حبیبی	ملیکا ذاکری، فاطمه رضائیان	محمدصدرا پنجه‌پور
عربی زبان قرآن	احسان کلاته‌عربی	سید محمدعلی مرتضوی	درویشعلی ابراهیمی	لیلا ایزدی
تاریخ و جغرافیا	محمد مهدی یعقوبی	محمد مهدی یعقوبی	تابان صیقلی	عطیه محلوچی
فلسفه و منطق	سیده سمیرا معروف	علیرضا نصیری	فرهاد علی‌نژاد، امیرمحمد قلعه‌گاهی	سوگند بیگلری
اقتصاد	مهدی ضیائی	سارا شریفی	سپیده فتح‌اللهی، مریم خسروی دهنوی	سجاد حقیقی پور

## گروه فنی و تولید

مدیر گروه	سید محمدعلی مرتضوی
مسئول دفترچه	فاطمه منصورخاکی
گروه مستندسازی	مدیر: محیا اصغری، مسئول دفترچه: لیلا ایزدی
حروف‌چین و صفحه‌آرا	مهشید ابوالحسنی
ناظر چاپ	حمید عباسی

سؤالاتی که با نشانگر **نهایی** مشخص شده‌اند، مشابه سؤالات امتحانات نهایی هستند. با تمرین این دسته از سؤالات می‌توانید در امتحانات نهایی عملکرد بهتری داشته باشید.



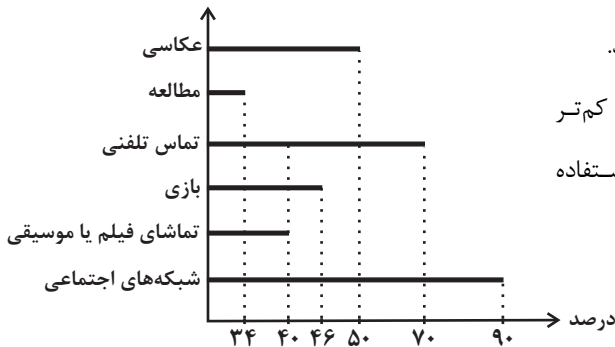
ریاضی و آمار (۳)

پاسخ‌گویی به سؤال‌های این درس برای همه دانش‌آموزان اجباری است.

وقت پیشنهادی: ۱۵ دقیقه

چرخه آمار در حل مسائل  
(گام‌های چرخه آمار در حل مسائل)  
صفحه‌های ۲۸ تا ۳۷

۱- نمودار زیر بررسی نحوه استفاده از تلفن هوشمند و فعالیت‌های متنوع ۵۰ دانش‌آموز را نشان می‌دهد. کدام گزینه می‌تواند نادرست باشد؟



(۱) ۴۵ نفر از دانش‌آموزان در شبکه‌های اجتماعی عضو هستند و به فعالیت می‌پردازند.

(۲) ۳۰ درصد از دانش‌آموزان از تلفن خود برای تماس گرفتن استفاده نمی‌کنند.

(۳) مدت زمانی که دانش‌آموزان برای مطالعه از تلفن هوشمند استفاده می‌کنند، کم‌تر

از مدت زمانی است که دانش‌آموزان برای تماشای فیلم یا موسیقی استفاده

می‌کنند.

(۴) تعداد دانش‌آموزانی که از تلفن هوشمند برای عکاسی استفاده می‌کنند

بیش‌تر از تعداد دانش‌آموزانی است که از تلفن هوشمند برای تماشای

فیلم یا موسیقی استفاده می‌کنند.

۲- در استخری ۵ ماهی در قسمت کم عمق و ۵ ماهی در قسمت عمیق قرار دارند از هر قسمت ۲ ماهی برای سنجش وزن آن‌ها انتخاب می‌کنیم. به ترتیب،

اندازه جامعه آماری و اندازه نمونه آماری در کدام گزینه به درستی آمده است؟

(۴) ۱۰-۴

(۳) ۱۰-۲

(۲) ۵-۴

(۱) ۵-۲

۳- صحیح یا غلط بودن جملات زیر، در کدام گزینه به ترتیب درست نوشته شده است؟ (ص: صحیح، غ: غلط)

(الف) در گام دوم سعی می‌کنیم اطلاعات کیفی را تا حد ممکن به اطلاعات کمی، تبدیل کنیم.

(ب) اندازه‌گیری مهم‌ترین گام رسیدن به پاسخ است.

(ج) انتخاب روش نمونه‌گیری در مرحله سوم انجام می‌شود.

(د) برای توصیف داده‌های اسمی و ترتیبی گزارش درصد همیشه باید با گزارش تعداد همراه باشد.

(۴) ص - ص - غ - غ

(۳) ص - غ - غ - ص

(۲) غ - ص - ص - ص

(۱) ص - غ - ص - ص

۴- چند مورد از موارد زیر مربوط به مرحله تحلیل داده‌ها است؟

«مرتب کردن داده‌ها - نقد و بررسی - سازماندهی - شیوه اندازه‌گیری - پاک‌سازی - تفسیر نتایج - معیارها»

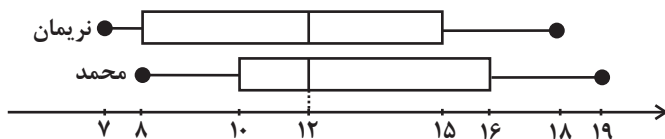
(۴) ۵

(۳) ۴

(۲) ۳

(۱) ۲

۵- نمودار زیر با توجه به عملکرد دو شخص محمد و نریمان رسم شده است. کدام گزینه نادرست است؟



(۱) اندازه دامنه تغییرات هر دو یکسان است.

(۲) اندازه دامنه میان چارکی هر دو یکسان است.

(۳) بزرگترین داده مربوط به عملکرد محمد است.

(۴) میانه هر دو یکسان است.

محل انجام محاسبات



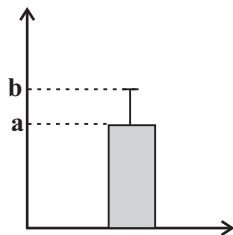
۶- **نهایی** کدام گزینه، ترتیب گام‌های چرخه آمار در حل مسائل را صحیح عنوان نموده است؟

- (۱) بیان مسئله - طرح و برنامه‌ریزی - گردآوری و پاک‌سازی داده‌ها - بحث و نتیجه‌گیری - تحلیل داده‌ها
- (۲) بیان مسئله - طرح و برنامه‌ریزی - گردآوری و پاک‌سازی داده‌ها - تحلیل داده‌ها - بحث و نتیجه‌گیری
- (۳) طرح و برنامه‌ریزی - بیان مسئله - گردآوری و پاک‌سازی داده‌ها - جمع‌بندی - بحث و نتیجه‌گیری
- (۴) بیان مسئله - گردآوری و پاک‌سازی داده‌ها - طرح و برنامه‌ریزی - تحلیل داده‌ها - بحث و نتیجه‌گیری

۷- گام ... چرخه آمار در حل مسائل: در هر مطالعه ممکن است در مرحله اندازه‌گیری، گردآوری یا ثبت داده‌ها و یا وارد کردن داده‌ها در نرم‌افزار اشتباهی رخ دهد. با بررسی دقیق داده‌ها می‌توان ... از این اشتباه‌ها را تصحیح کرد.

- (۱) دوم - هر یک      (۲) سوم - برخی      (۳) سوم - هر یک      (۴) دوم - برخی

۸- داده‌های ۲۷، ۲۵، ۲۳، ۲۱، b و a، مربوط به سن دوستان مریم است که در تولد ۲۲ سالگی‌اش (مهمانی اول) شرکت داشتند و نمودار زیر نشان‌دهنده دو شاخص سن افراد حاضر در این مهمانی است. مریم ۱۰ سال بعد، زمانی که صاحب فرزند شد، تصمیم می‌گیرد به اتفاق پدر بزرگ و مادر بزرگش یک مهمانی (مهمانی دوم) ترتیب دهد و همه دوستانش که در مهمانی اول حضور داشتند را دعوت کند. اگر واریانس سن افراد در مهمانی اول



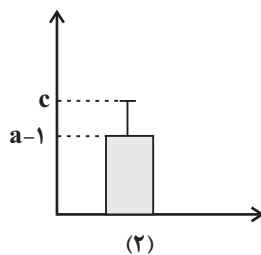
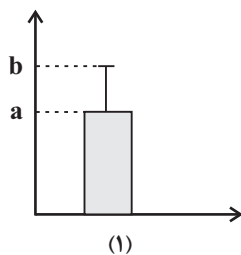
۴ باشد، مقدار شاخص مرکزی مناسب برای سن افراد در مهمانی دوم، کدام است؟

- (۱)  $34/5$
- (۲) ۳۴
- (۳)  $33/5$
- (۴) ۳۵

۹- **نهایی** «متخصصان، ابزارهای اندازه‌گیری یا پرسش‌نامه‌ها را طوری طراحی می‌کنند که با آن‌ها بتوانیم متغیر را اندازه بگیریم.» این جمله مرتبط با کدام یک از گام‌های چرخه آمار است؟

- (۱) بیان مسئله      (۲) طرح و برنامه‌ریزی  
(۳) گردآوری و پاک‌سازی داده‌ها      (۴) تحلیل داده‌ها

۱۰- نمودار میانگین - انحراف معیار برای داده‌های ۱۴، ۱۶، ۱۴، ۲۲، ۲۴ به صورت نمودار (۱) است. با اضافه کردن داده‌های ۱۲، ۱۳، x به این داده‌ها، نمودار میانگین - انحراف معیار به صورت نمودار (۲) می‌شود. حاصل  $x - c$  کدام است؟



- (۱)  $4 - \frac{5\sqrt{3}}{2}$
- (۲)  $4 + \frac{5\sqrt{3}}{2}$
- (۳)  $21 - \frac{5\sqrt{3}}{2}$
- (۴)  $4 - \sqrt{30}$

محل انجام محاسبات



ریاضی و آمار (۱)

باسخ گویی به سؤال‌های این درس برای همه دانش آموزان اجباری است.  
وقت پیشنهادی: ۱۵ دقیقه

معادله درجه دوم  
تابع  
صفحه‌های ۹ تا ۷۰

۱۱- اگر رابطه  $f = \{(b, -1), (2, 3), (1, 6), (1, b^2 + 2), (4, 2a + b), (4, 7)\}$  تابع باشد، مقدار  $a + 2b$  کدام است؟

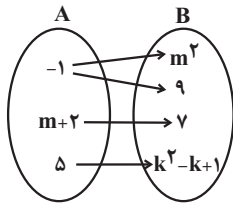
۴ / ۵ (۴)

۳ / ۵ (۳)

۱ / ۵ (۲)

۰ / ۵ (۱)

۱۲- نمودار ون زیر مربوط به یک تابع است. با توجه به این که  $k \neq m$  است، مقدار  $k - m$  کدام است؟



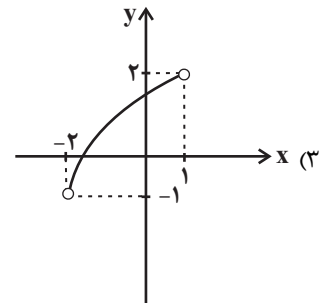
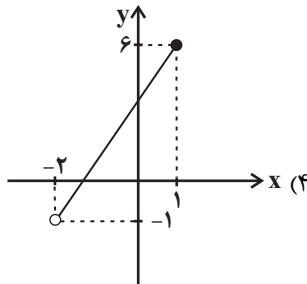
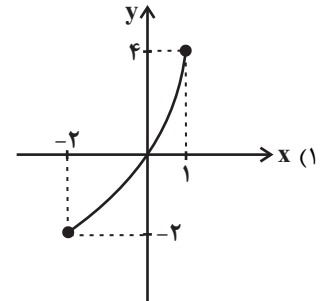
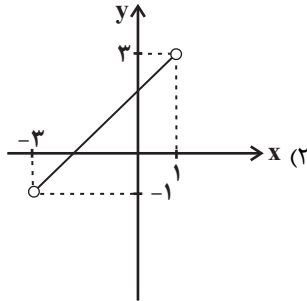
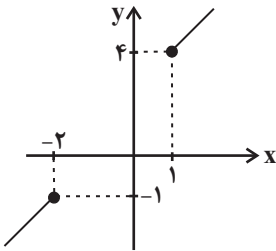
۱ (۱)

۵ (۲)

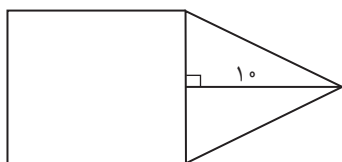
-۵ (۳)

-۲ (۴)

۱۳- با اضافه کردن نمودار کدام گزینه به نمودار مقابل باز هم نمودار تابع به دست می‌آید؟



۱۴- در شکل زیر، مساحت مثلث متساوی‌الساقین، از  $\frac{2}{3}$  مساحت مربع به اندازه  $\frac{8}{3}$  واحد مربع، کمتر است. مساحت مثلث، کدام است؟ آزمون وی ای پی



۳۰ (۱)

۳۵ (۲)

۴۰ (۳)

۴۵ (۴)

محل انجام محاسبات



۱۵- مجموع ریشه‌های معادله  $\frac{2x-1}{x+2} - \frac{x-3}{x-2} = \frac{2}{3}$ ، کدام است؟

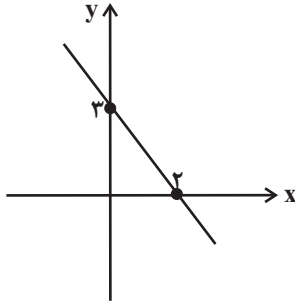
۱۲ (۴)

۶ (۳)

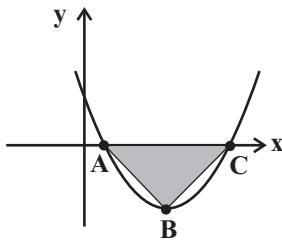
۴ (۲)

-۴ (۱)

۱۶- اگر نمودار تابع خطی  $y = (\frac{a}{4}-1)x^2 + 2bx + c$  به صورت زیر باشد، حاصل مقدار  $a + \frac{b^2}{4} + \frac{c^3}{3}$  کدام است؟

 $\frac{87}{8}$  (۱) $\frac{87}{4}$  (۲) $\frac{89}{8}$  (۳) $\frac{89}{4}$  (۴)

۱۷- شکل زیر، نمودار تابع  $f(x) = x^2 + bx + c$  است. اگر مساحت مثلث ABC برابر یک باشد؛ مقدار  $4c - b^2$  چقدر است؟ (B رأس سهمی است.)



-۴ (۱)

-۲ (۲)

-۸ (۳)

-۱۶ (۴)

۱۸- در معادله  $3x^2 + bx - 2b - 1 = 0$  مجموع ریشه‌ها  $\frac{2}{5}$  برابر حاصل ضرب ریشه‌هاست. مقدار b کدام است؟

۴ (۴)

۳ (۳)

۲ (۲)

۱ (۱)

۱۹- اگر داشته باشیم  $x + k = 80$ ، آنگاه بیشترین مقدار  $y = k(x+2)$  کدام است؟

۱۵۱۱ (۴)

۱۶۸۱ (۳)

۱۴۳۱ (۲)

۱۲۵۰ (۱)

۲۰- فرض کنید p قیمت فروش هر واحد کالا باشد و تعداد فروش از رابطه  $x = 6000 - 20p$  به دست آید. اگر تابع هزینه برای تولید x کالا خطی باشد،

به ازای هزینه ۸۵۰ و ۱۱۵۰ تومانی به ترتیب ۱۰ و ۱۵ کالا تولید می‌شود. درآمد حاصل از فروش این کالا چند هزار تومان باشد تا به بیشترین سود

برسیم؟

۲۸۸ (۴)

۴۳۲ (۳)

۱۰۰۸ (۲)

۵۲۸ (۱)

محل انجام محاسبات



علوم و فنون ادبی (۳) و (۱)

پاسخ‌گویی به سؤال‌های این درس برای همه دانش‌آموزان اجباری است.

وقت پیشنهادی: ۲۰ دقیقه

علوم و فنون ادبی (۳):

سبک‌شناسی قرن‌های دوازدهم

و سیزدهم

(دوره بازگشت و بیداری)

صفحه‌های ۴۱ تا ۴۷

علوم و فنون ادبی (۱):

فصل اول، دوم، سوم

+ فصل چهارم

(درس‌های ۱ تا ۱۲)

صفحه‌های ۱۰ تا ۱۰۱

۲۱- **نهایی** کدام موارد از دیدگاه تاریخ ادبیات درست است؟

الف) زبان فارسی باستان در دوره هخامنشیان (۵۵۹ تا ۳۳۰ ق. م.) رایج بود. آثار برجای‌مانده از این زبان فرمان‌ها و نامه‌های شاهان هخامنشی است.

ب) زبان پارسی در دوره اشکانیان و در مشرق ایران رایج بود و تا اوایل دوره ساسانی نیز آثاری به این زبان تألیف می‌شده است.

ج) ادبیات فارسی دری به مفهوم واقعی خود تقریباً هم‌زمان با سامانیان، نخستین دولت اسلامی ایران، پدید آمد.

د) منظومه‌هایی مانند «درخت آسوریک» و «یادگار زیران» که اصل پارسی دارند بازمانده اشعار تعلیمی و اخلاقی‌اند و در میان اندرزنامه‌های منشور جای می‌گیرند.

(۱) «الف» و «د» (۲) «ج» و «د» (۳) «الف» و «ب» (۴) «ج» و «ب»

۲۲- چند مورد از عبارتهای زیر نادرست است؟

الف) قالب عمده شعر دوره خراسانی قصیده است و قالب غزل نیز در اواخر این دوره رشد می‌یابد.

ب) سبک خراسانی بر حسب زمان، به سه سبک فرعی سامانی، غزنوی و سلجوقی تقسیم می‌شود که ویژگی‌های مشترکی دارند.

ج) تحولی که سنایی و انوری در غزل ایجاد کردند باعث شد که در قرن هفتم شاعران بزرگی در غزل ظهور کنند.

د) با خروج شعر از دربارها و ورود آن به خانقاه‌ها دامنه موضوعات آن گسترش یافت و بر پیچیدگی بیان، قدرت عواطف، عمق افکار و اندیشه‌هایی که موضوع شعر پارسی بود افزوده شد.

ه) مکتب‌ها و سبک‌های ادبی معمولاً محصول ویژگی‌های فردی شاعران و نویسندگانی است که آن مکاتب را پرورش داده‌اند.

(۱) یک (۲) دو (۳) سه (۴) چهار

۲۳- **نهایی** در کدام گزینه می‌توان ویژگی‌های فکری نثر دوره بیداری را یافت؟

الف) حضور راوی سوم شخص در بعضی صحنه‌های داستان حکایت از ضعف تکنیکی داستان در این دوره دارد.

ب) طنز سیاسی و اجتماعی از شاخه‌های ارزنده در عصر بیداری است.

ج) تعلیم و تربیت نوین و همگانی و توجه به حقوق مدنی زنان در این دوره مطرح شد.

د) استفاده از اصطلاحات موسیقی عامیانه و حتی واژه‌های فرنگی در برخی آثار مشاهده می‌شود.

(۱) ب - ج (۲) الف - د (۳) ب - د (۴) الف - ج

۲۴- در میان عبارات زیر کدام موارد از دیدگاه سبک‌شناسی درباره دوره بیداری «درست» است؟

الف) نثر در دوران مشروطه با ویژگی‌هایی چون نوگرایی، تجددخواهی و آزادی‌طلبی و با هدف تغییر اصول داستان‌نویسی گسترش یافت.

ب) یکی از ویژگی‌های زبانی در شعر دوره بیداری کم‌توجهی کاربرد جمله‌ها و ترکیب‌های زبانی در شعر است.

ج) مضامین کلی و ذهنی، مسائل اخلاقی، عارفانه‌سرایي و غزل‌گویی که با ساخت فرهنگ و جامعه گذشته ما هماهنگ بود، رونق یافت.

د) نثر فارسی حتی پیش‌تازتر از شعر فارسی در دوره بیداری قیدوبندهای نثر مصنوع و فنی را کنار گذاشت و گزارشی و ساده شد.

(۱) «الف» و «د» (۲) «ب» و «د» (۳) «الف» و «ب» (۴) «الف» و «ج»

۲۵- سبک کدام بیت متفاوت است؟

(۱) هنگام گل است ای به دو رخ چون گل خودروی  
هم‌رنگ رخ خویش به باغ اندر گل جوی

(۲) ای کهن گشته تن و دیده بسی نعمت و ناز  
روز ناز تو گذشته است بدو نیز مناز

(۳) از دو عالم دامن جان درکشم هر صبح‌دم  
پای نومییدی به دامن درکشم هر صبح‌دم

(۴) چون موی میان داری چون کوه کمر داری  
چون مشک زره داری چون لاله سپر داری



## ۲۶- در کدام بیت ویژگی سبک شعری عراقی دیده نمی‌شود؟

- (۱) سر بنه در بی خودی چون آب و خاک اندر نشیب  
 (۲) به یاد لعل تو و چشم مست می‌گونت  
 (۳) دین و پیمان امانت در ره ایمان یکی است  
 (۴) ز نسل آدم و حوّا نماند اندر جهان شاهی
- تا چو باد و آتش از پاکی برآیی برفراز  
 ز جام غم می لعلی که می خورم خون است  
 مرد کو تا فضل دین اندر ره ایمان کشد  
 که پیش تو جبین بر خاک نهاده است چون مولا

## ۲۷- آرایه‌های مشترک ابیات زیر کدام است؟

- سایه بالای آن سرو از سر من کم مباد  
 - من اگر تار سر زلف تو گیرم در چنگ  
 - در عالم پیر هرکجا برنایی است  
 - جمله بی‌قراریت از طلب قرار توست
- زانکه بر من رحمتی از عالم بالاست این  
 تار در ناله رود چنگ درآید به خروش  
 عاشق بادا که عشق خوش سودایی است  
 طالب بی‌قرار شو تا که قرار آیدت

- (۱) جناس تام و جناس ناقص (۲) جناس تام و تکرار (۳) تشبیه و جناس (۴) اشتقاق و جناس

## ۲۸- آرایه‌های نوشته‌شده در مقابل کدام گزینه «کاملاً» درست است؟

- (۱) هرگز نشان ز چشمه کوثر شنیده‌ای  
 (۲) گل نعمتی است هدیه فرستاده از بهشت  
 (۳) به بوی زلف سیاهت به باد دادم عمر  
 (۴) از حیای چشمه نوشش شد آب خضر آب
- کاو را نشانی از دهن بی نشان توست (واج‌آرایی - جناس)  
 مردم کریم‌تر شود اندر نعیم گل (جناس - اشتقاق)  
 مرا که گفت که بنشین و باد می‌پیمای (جناس - واژه‌آرایی)  
 با نسیم خاک کویش هست باد صبح باد (موازنه - واج‌آرایی)

## ۲۹- به ترتیب، آرایه‌های جناس «همسان، ناقص حرکتی، ناقص افزایشی و ناقص اختلافی» در ابیات کدام گزینه یافت می‌شود؟

- (الف) ترک من ترک من بی سر و پا کرد و برفت  
 (ب) ای جویبار راستی از جوی یار ماستی  
 (ج) ایام را به ماهی یک شب هلال باشد  
 (د) گویم قمری بود کس از من نیستند  
 (ه) نکنند میل دل من به تماشای چمن
- جگرم را هدف تیر بلا کرد و برفت  
 بر سینه‌ها سیناستی، بر جان‌هایی جان‌فزا  
 و آن ماه دلستان را هر ابرویی هلالی  
 باغی که به هر شاخ درختش قمری بود  
 که تماشای دل آنجاست که دلدار آنجاست

- (۱) د، ب، الف، ج (۲) ج، الف، ه، ب (۳) ب، د، ه، ج (۴) ج، د، ب، ه

## ۳۰- در کدام بیت هر دو نوع جناس مشهود است؟

- (۱) چو در چینی خطا باشد که بر چین ترک‌تاز آری  
 (۲) مکن عیبم که می‌کاهم چو ماه از تاب مهر او  
 (۳) دم کلک تو سنبل بر سمن کارد به قلب دی  
 (۴) گرم قبول کنی و برانی از بر خویش
- فرس بر شاه خاور ران و قلب شام را بشکن  
 که گر ماهی تب مهرش کشد گویی شود کاهی  
 دل پاک تو در عقل رویاند ز قلب یم  
 نگردم از تو و گر خود فدا کنم سر خویش





۳۱- بیت زیر به کدام آرایه‌ها آراسته شده است؟

«کمر کوه کم است از کمر مور اینجا»

(۱) تشخیص - تشبیه - کنایه - مراعات نظیر

(۳) استعاره مکنیه - مراعات نظیر - تشخیص - کنایه

۳۲- آرایه‌های مقابل کدام بیت، درست است؟

(۱) گر کام جان توان یافت از روی و موی دلبر

(۲) نظر پاک تواند رخ جانان دیدن

(۳) آن کس است اهل بشارت که اشارت داند

(۴) ز سنگ خاره برآرد به تف هیبت خون

نا امید از در رحمت مشو ای باده پرست»

(۲) استعاره مکنیه - تضاد - استعاره مصرحه - کنایه

(۴) جناس ناقص افزایشی - تشبیه - تضاد - استعاره مصرحه

روزی به شب توان برد شامی سحر توان کرد (جناس همسان - واژه آرایی)

که در آینه نظر جز به صفا نتوان کرد (واژه آرایی - واج آرایی)

نکته‌ها هست بسی، محرم اسرار کجاست؟ (جناس - اشتقاق)

ز شیر شرزه بدوشد به دست رحمت شیر (موازنه - سجع)

۳۳- به ترتیب، قافیه در چند بیت دارای حروف الحاقی است و در چند بیت حرف روی، (ن) است؟

الف) چندان که گفتم غم با طبیبان

ب) ای بی خبر از سوخته و سوختنی

ج) پرنده ره بیابان در بیابان

د) آن یکی پیران شود در لامکان

ه) چو بر شکست صبا زلف عنبرافشان

(۱) سه - چهار (۲) چهار - چهار

درمان نکردند مسکین غریبان

عشق آمدنی بود نه آموختنی

به کوهستان ارمن شد شتابان

وین یکی در کاهدان همچون سگان

به هر شکسته که پیوست تازه شد جانان

(۳) چهار - سه (۴) سه - سه

۳۴- در بین ابیات زیر، کدام ابیات «ذوقافیتین» است؟

الف) زلفت هزار دل به یکی تار مو ببست

ب) تا چند زند نرگس مستت تیرم

ج) ترک من کارام جان از شکر گویا دهد

د) هر تیر ستم که از کمان جست

(۱) الف، ب، ج (۲) ب، ج

راه هزار چاره گر از چار سو ببست

فرصت ندهد دست که دستت گیرم

کام جان عاشقان از عبهر شهلا دهد

اول دل من به امتحان خست

(۳) ج، د (۴) ب، ج، د

۳۵- به ترتیب، چند بیت از ابیات زیر، «ذوقافیتین» و چند بیت «دارای ردیف» است؟

الف) مقام دل گشایش جمع جمع است

ب) دی بناخت یار من بنده غم رسیده را

ج) ای حسن تو آراسته ایوان کرم

د) غنچه حایش دل و جان را بهشت

(۱) سه - دو (۲) دو - سه

جمال جان فزایش شمع جمع جمع است

داد ز خویش چاشنی جان ستم چشیده را

وی جود تو مزین شده دیوان نعم

دید در آن آدم و آن را بهشت (حا = حرف ح)

(۳) یک - چهار (۴) چهار - یک



۳۶- قافیه در کدام ابیات نادرست است؟

- الف) سبجه بکش از کف روحانیان  
 ب) پایه کرسی به زمین بر فرو  
 ج) باغ عناصر که زمینش خوش است  
 د) بست جیب سمن از غنچه گره
- ۱) الف، ب  
 ۲) ب، د  
 ۳) ج، ب  
 ۴) الف، د

۳۷- کدام گزاره درباره رباعی زیر نادرست است؟

- «با چشم تو یاد نرگس تر نکنم  
 گر خضر به من بی تو دهد آب حیات

- ۱) ابیات دارای تلمیح، جناس و تکرار هستند.  
 ۲) وزن مصراع سوم، مستفعل مستفعل مستفعل فع است.  
 ۳) الگوی حروف اصلی قافیه، مصوت + یک صامت است.  
 ۴) تصویر شعری مصراع نخست مشابه بیت «نرگس مست تو خواب آلوده است / لب لعل تو شراب آلوده است» است.

۳۸- کدام بیت با بیت زیر تقابل معنایی دارد؟

- «قطره آبی که دارد در نظر گوهر شدن  
 امید ارتقا می داشت ناگه در تنزل شد  
 غباری که دل اوج پرواز اوست  
 اگر این است عیش خاکساری  
 منزلت خواهی مدارا کن که در فواره آب
- ۱) امید ارتقا می داشت ناگه در تنزل شد  
 ۲) غباری که دل اوج پرواز اوست  
 ۳) اگر این است عیش خاکساری  
 ۴) منزلت خواهی مدارا کن که در فواره آب

۳۹- مفاهیم «تسلیم در برابر معشوق، اعتقاد به قضا و قدر، مبارزه با نفس، پایداری در عشق» به ترتیب در ابیات کدام گزینه آمده‌اند؟

- الف) دیو پیش توست پیدا زو حذر بادت کرد  
 ب) سر ارادت ما و آستان حضرت دوست  
 ج) رفت آن که رفت و آمد آن که آمد  
 د) من از اینجا به ملامت نروم
- ۱) ب، ج، الف، د  
 ۲) ج، الف، د، ب  
 ۳) ب، ج، د، الف  
 ۴) ب، الف، د، ج

۴۰- مفهوم بیت زیر با کدام بیت، تناسب دارد؟

- «آن گرد شتابنده که در دامن صحراست  
 دل ای سلیم در این کاروان سیرای میند  
 ای که خواب آلوده واپس مانده‌ای از کاروان  
 باز پس ماند ز همراهیت گر آصف بود  
 ای خفته همه عمر شده خیره و مدهوش
- گوید چه نشینی که سواران همه رفتند  
 که خانه ساختن آیین کاروانی نیست  
 جهد کن تا بازبایی هم‌رهان خویش را  
 کاروانی کی رسد هرگز به گرد لشگری  
 وز عمر جهان بهره خود کرده فراموش



جامعه‌شناسی (۳)

پاسخ‌گویی به سؤال‌های این درس برای همه دانش‌آموزان اجباری است.

وقت پیشنهادی: ۱۰ دقیقه

درس سوم: نظم اجتماعی  
درس چهارم: کنش اجتماعی  
(خشت بنای جامعه)  
صفحه‌های ۱۹ تا ۳۶

۴۱- به ترتیب هر عبارت علت، معنا یا مفهوم و پیامد کدام گزینه است؟

- نظم اجتماعی  
- افراد در زندگی روزمره از دید خود و برای خود به موقعیت‌های اجتماعی می‌نگرند ولی جامعه‌شناس باید تلاش کند تا به خود موقعیت اجتماعی و ابعاد و اعماق آن نزدیک شود.  
- کارمند بانکی که در پرداخت وام، آشنایان و بستگان خود را در اولویت قرار می‌دهد بیشتر به چشم می‌آید.  
(۱) اتفاقات غیرمنتظره مانع همکاری انسان‌ها نمی‌شود - آشنایی‌زایی - نظم کمتر از بی‌نظمی دیده می‌شود.  
(۲) پیش‌بینی رفتار دیگران و همکاری با آن‌ها را امکان‌پذیر می‌نماید - آشنایی‌زدایی - در زندگی روزمره بی‌نظمی بیشتر از نظم به چشم می‌آید.  
(۳) دیگران مطابق انتظارات رفتار نمی‌کنند و حوادثی خلاف قواعد رخ می‌دهند - آشنایی‌زدایی - ما بی‌نظمی را بیشتر می‌بینیم و نظم را مشاهده نمی‌کنیم.

(۴) بدانیم که چه توقعات و انتظاراتی می‌توانیم از دیگران داشته باشیم - عادت‌زدایی - بی‌نظمی در کنار نظم شناسایی می‌شود.

۴۲- به ترتیب کدام مورد از جمله فواید قواعد اجتماعی نیست و منظور از پویا بودن نظام اجتماعی چیست؟

- (۱) کنش‌های ما را برای یکدیگر قابل پیش‌بینی می‌کنند. - بخش‌های مختلف آن فارغ از هرگونه چالشی مستقل از هم پیش می‌روند.  
(۲) با ارزیابی کنش‌ها و فرصت‌ها و محدودیت‌های آن‌ها به ما توان نقد و داوری می‌دهند. - بخش‌های مختلف آن فارغ از هرگونه چالشی مستقل از هم پیش می‌روند.  
(۳) با ارزیابی کنش‌ها و فرصت‌ها و محدودیت‌های آن‌ها به ما توان نقد و داوری می‌دهند. - بخش‌های مختلف آن بر یکدیگر اثر می‌گذارند و از یکدیگر اثر می‌پذیرند.  
(۴) کنش‌های ما را برای یکدیگر قابل پیش‌بینی می‌کنند. - بخش‌های مختلف آن بر یکدیگر اثر می‌گذارند و از یکدیگر اثر می‌پذیرند.

۴۳- **تفاوت** کدام موارد در خصوص جامعه‌شناسی تبیینی نادرست‌اند؟

(الف) روش این نوع از جامعه‌شناسی، نگاه از درون است.

(ب) در جامعه‌شناسی پوزیتیویستی، پوزیتیویسم به معنی وحدت موضوع علوم است.

(ج) در رویکرد تبیینی، هدف جامعه‌شناسی همانند هدف علوم طبیعی است.

(د) پیش‌بینی و کنترل پدیده‌های اجتماعی، هدف جامعه‌شناسی تبیینی است.

(۱) ج - د (۲) الف - ب (۳) الف - ج (۴) ب - د

۴۴- به ترتیب، کدام گزینه در ارتباط با نظام اجتماعی صحیح است ولی در رابطه با ساختار اجتماعی صحیح نیست؟

- (۱) برای حفظ خود در بلندمدت در خود و محیط تغییراتی ایجاد می‌کند - قواعد اقتصادی یا قواعد سیاسی یا زندگی خانوادگی را هماهنگ و سازماندهی می‌کند.  
(۲) پدیده‌ای پویاست که بخش‌های مختلف آن بر یکدیگر اثر می‌گذارند - ساختار اجتماعی را در گروه‌های رسمی مانند سازمان‌ها بهتر می‌توان دید، زیرا در هر سازمانی حقوق و تکالیف مشخصی وجود دارد.  
(۳) در طول قرن نوزدهم و اوایل قرن بیستم وجود خانواده‌های بزرگ قاعده‌ای کلی بود که نشانه تغییراتی است که یک نظام در خود ایجاد می‌کند - ارتباط میان پدیده‌های اجتماعی است که در گروه‌های غیررسمی بهتر می‌توان آن را مشاهده کرد.  
(۴) مفهومی است که با نظم ارتباط دارد - مانند خودرویی است که در یک جا پارک شده است.

۴۵- همه موارد درباره جامعه‌شناسی تبیینی درست هستند به جز گزینه ..... .

- (۱) ضرب‌المثل قدیمی (همه راه‌ها به رم ختم می‌شوند) با دیدگاه جامعه‌شناسان تبیینی ارتباط مفهومی دارد چرا که معتقدند همه جوامع، مسیر یکسانی به سوی پیشرفت طی می‌کنند و از جوامع ساده به جوامع پیچیده تبدیل می‌شوند.  
(۲) در جامعه‌شناسی تبیینی، تفاوت بین جوامع مختلف، صرفاً یک تفاوت کمی است و از این منظر برخی جوامع از برخی دیگر پیچیده‌ترند، در رفع حوائج خود توان‌تر هستند و به همین خاطر پیشرفته‌ترند. آزمون وی ای پی  
(۳) خواسته جامعه‌شناسی تبیینی، آن بود که انسان بر جامعه مسلط شود درحالی که عکس آن رخ داد و در این دیدگاه انسان همچون موجودی طبیعی تلقی می‌شد که پیچیدگی آن از سایر موجودات طبیعی بیشتر بود.  
(۴) جامعه‌شناسان تبیینی، به علت موفقیت‌های دانشمندان علوم طبیعی مثل دانشمندان زیست‌شناسی و پزشکی در شناختن قواعد و نظم حاکم بر بدن، علاقه‌مند شدند تا شباهت‌ها و تفاوت‌های جامعه را با پدیده‌های مثل بدن انسان، برجسته کنند.



۴۶- **تهای** هر یک از موارد زیر به ترتیب توسط کدام اندیشمند مطرح شده است؟

- با روش تبیینی می‌خواست مجرم بودن یا نبودن را با مشاهده ویژگی‌های جسمانی تشخیص دهد.
- به گفته او گردشگران غربی وقتی برای نخستین بار از یک کشور مسلمان دیدن می‌کنند از صدای اذان شگفت‌زده می‌شوند.
- اصطلاح جنگ‌های نامنظم را برای اولین بار به کار برد.

- (۱) لمبروزو - آگوست کنت - شهید مصطفی چمران  
(۲) فیلیپ زیمباردو - گیدنز - شهید همت  
(۳) هورتن - کارل مارکس - شهید مصطفی چمران  
(۴) لمبروزو - گیدنز - شهید مصطفی چمران

۴۷- کدام گزینه درست است؟

- (۱) قواعد اجتماعی خشت بنای جامعه است و تمامی پدیده‌های اجتماعی خرد و کلان با این قواعد پدید می‌آیند.  
(۲) سربازان جنگ‌های نامنظم معمولاً نقشه‌های از پیش برنامه‌ریزی شده را اجرا می‌کنند.  
(۳) میزان تأثیرگذاری همه اعضای جامعه در حفظ وضع موجود یا تغییر آن یکسان است و مشاغل گوناگون، اثرگذاری برابر دارند.  
(۴) در جنگ‌های نامنظم افراد از نظم موجود پیروی نمی‌کنند؛ بلکه از آن فراتر می‌روند و با ارزش‌ها و معانی پیوند می‌خورند.

۴۸- **تهای** کدام گزینه به ترتیب، جدول زیر را کامل می‌کند؟

- عامل ایجاد تمامی پدیده‌های اجتماعی خرد و کلان
- پدید آمدن فرصت‌ها و محدودیت‌ها
- حرکت‌های فراتر از نظم جامعه

«الف»	کنش اجتماعی	«ب»
نارسایی‌های نظام اداری	«ج»	تبدیل مدارس امام خطیب به مرکز اسلام‌گراها
ج- الف- ب (۴)	ب- الف- ج (۳)	ج- ب- الف (۲)

۴۹- به ترتیب هر عبارت نشانگر کدام مفهوم یا موضوع است؟

- سرآغاز فروپاشی داعش
- با کنش‌های افراد به وجود می‌آیند و برقرار می‌مانند.
- همزاد یکدیگرند
- بیرون از دایره نفوذ و تأثیر انسان‌ها نیستند.

- (۱) انگیزه قوی - مسائل اجتماعی - مشکلات و مسائل اجتماعی - تغییرات مهم  
(۲) مقاومت مردم آمرلی - مسائل اجتماعی - نظام اجتماعی و ساختار اجتماعی - فرصت‌ها و محدودیت‌ها  
(۳) خشت بنای جامعه - ساختارهای اجتماعی - نظم اجتماعی و نظم طبیعی - مشکلات و مسائل اجتماعی  
(۴) مقاومت مردم آمرلی - ساختارهای اجتماعی - زندگی اجتماعی انسان و نظم - مشکلات و مسائل اجتماعی

۵۰- کدام گزینه با متن زیر ارتباط منطقی ندارد؟

«در دهه ۱۹۸۰ حجاب در مدارس، دانشگاه‌ها و ادارات دولتی ترکیه ممنوع اعلام شد. دانشجویان ترکیه پوشی علیه این قانون به راه انداختند و شکایت خود را به دادگاه‌های ترکیه بردند.»

- (۱) انسان‌ها صرفاً مجربان نظم نیستند.  
(۲) به هر میزان که آرمان‌ها و ارزش‌های افراد والاتر باشند، تغییر مهم‌تری در جامعه ایجاد خواهد شد.  
(۳) اگر ز باغ رعیت ملک خورد سیبی / برآوردند غلامان او درخت از بیخ  
(۴) همه ما از آنجا که عضوی از جامعه هستیم با کنش‌های اجتماعی خود در حفظ وضع موجود یا تغییر آن اثر می‌گذاریم.

## جامعه‌شناسی (۱)

در این بخش، از میان سؤالات جامعه‌شناسی (۱) و جامعه‌شناسی (۲) می‌توانید یک مجموعه را انتخاب کنید. می‌توانید به سؤالات ۵۱ تا ۵۵ «یا» به سؤالات ۵۶ تا ۶۰ پاسخ دهید. وقت پیشنهادی: ۵ دقیقه

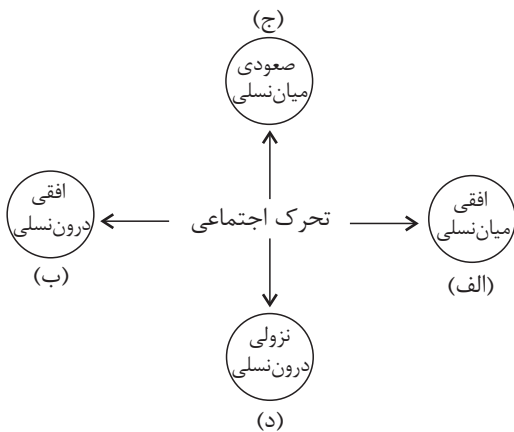
زندگی اجتماعی، هویت  
(تا پایان تحولات هویتی جهان اجتماعی  
«علل بیرونی»)  
صفحه‌های ۱ تا ۱۰۲

۵۱- به ترتیب پاسخ پرسش‌های زیر کدام است؟

- وقتی اجزا و لایه‌های جهان اجتماعی را در ارتباط با هم در نظر بگیریم چه موضوعی آشکار می‌شود؟
- در کدام جوامع تقسیم کار اجتماعی شکل نگرفته یا در حد ساده و ابتدایی است؟
- از دست رفتن امکان ارزیابی ارزش‌ها و آرمان‌های بشری پیامد چه امری است؟
- (۱) نهادهای اجتماعی - جوامع مکانیکی - گسترش عقلانیت ابزاری
- (۲) ارزش‌های اجتماعی - جوامع ارگانیکی - گسترش عقلانیت ابزاری
- (۳) نهادهای اجتماعی - جوامع مکانیکی - زوال عقلانیت ذاتی
- (۴) نهادهای اجتماعی - جوامع ارگانیکی - زوال عقلانیت ذاتی

۵۲- به ترتیب، کدام گزینه با نمودار مقابل مرتبط است؟

- ۲ فرزند یک کارگر ساختمان به وکالت سازمان فرهنگ و ارتباطات اسلامی منصوب شدند.
- معاونت شهرداری یک منطقه به صورت کارمند عادی به کار خود ادامه می‌دهد.
- دبیر جامعه‌شناسی دبیرستان آزادی به دبیری جامعه‌شناسی دبیرستان قدس انتقال یافت.
- فرزندان یک نانوای به کار پختن نان و اداره نانوايي مشغولند.



- (۱) ج - د - ب - الف
- (۲) ج - ب - الف - د
- (۳) ج - الف - ب - د
- (۴) الف - د - ج - ب

۵۳- به ترتیب کدام گزینه تعریف، نتیجه و علت عبارات زیر است؟

«جهان اجتماعی»، «کارهای شتاب‌زده و نابخردانه انسان‌ها» و «تغییر یافتن آرمان‌ها و ارزش‌های زندگی آدمیان»

- (۱) واژه‌ای است که معمولاً برای اشاره به هر مجموعه بزرگی به کار می‌رود. - آلودگی طبیعت و محیط زیست - شناخت خداوند و فرشتگان
- (۲) واژه‌ای است که برای اشاره به مجموعه پدیده‌های اجتماعی به کار می‌رود. - صرفاً نابودی نسل بشر را به همراه دارد. - برخورد سنت‌ها و قوانین الهی با انسان‌ها
- (۳) واژه‌ای است که معمولاً برای اشاره به هر مجموعه بزرگی به کار می‌رود. - صرفاً نابودی نسل بشر را به همراه دارد. - برخورد سنت‌ها و قوانین الهی با انسان‌ها
- (۴) واژه‌ای است که برای اشاره به مجموعه پدیده‌های اجتماعی به کار می‌رود. - آلودگی طبیعت و محیط زیست - شناخت خداوند و فرشتگان

۵۴- به ترتیب، مفاهیم جامعه‌شناسی متن زیر کدام‌اند؟

«امروزه در کشور ما تأخیر در ازدواج و افزایش طلاق، آمار رو به رشد دارد. همچنین در برخی جوامع اعضای جامعه در عمل، زندگی مجردی را بر زندگی خانوادگی ترجیح می‌دهند. در نهایت باید گفت که در تعدادی از جوامع رقیب‌ها و بدیل‌های زندگی خانوادگی هم‌عرض خانواده شیوع پیدا کرده است، طوری که جهان اجتماعی نمی‌تواند در برابر این اشکال از کیان خانواده دفاع کند.»

- (۱) تزلزل فرهنگی - بحران هویت - تعارض فرهنگی
- (۲) تعارض فرهنگی - بحران هویت - تزلزل فرهنگی
- (۳) تعارض فرهنگی - تعارض فرهنگی - بحران هویت
- (۴) بحران هویت - تزلزل فرهنگی - تزلزل فرهنگی

۵۵- «ارزش‌های اجتماعی» در سه قلمرو «حقیقی»، «آرمانی» و «واقعی» چگونه‌اند؟

- (۱) پیدایش، قوام و دوام ارزش‌ها در دو قلمرو آرمانی و واقعی، محصول آگاهی، خواست و عمل مردم است. ولی در قلمرو حقیقی، ارزش‌ها، مستقل از خواست و تمایل افراد هستند.
- (۲) جوامع مختلف با ایمان به عقاید و ارزش‌های حقیقی آن‌ها را به قلمرو واقعی خود وارد می‌کنند. حدود قلمرو حقیقی و آرمانی هر جهان اجتماعی دستخوش تغییر می‌شود.
- (۳) دوام، قوام و پیدایش ارزش‌ها در دو قلمرو حقیقی و آرمانی، محصول آگاهی، خواست و عمل مردم است ولی در قلمرو واقعی، ارزش‌ها، مستقل از خواست و تمایل افرادند.
- (۴) از نظر جوامعی که علم را به دانش تجربی محدود می‌کنند، ارزش‌های اجتماعی، پدیده‌هایی هستند که صرفاً در قلمرو حقیقی جوامع انسانی پدید می‌آیند و جوامع مختلف با ایمان به ارزش‌های حقیقی آن‌ها را به قلمرو واقعی خود وارد می‌کنند و اگر اعمال خود را براساس آن‌ها سامان دهند آن‌ها را به قلمرو آرمانی وارد نموده‌اند.



جامعه‌شناسی (۲)

اگر به سؤال‌های ۵۱ تا ۵۵ پاسخ نداده‌اید، می‌توانید به سؤال‌های ۵۶ تا ۶۰ پاسخ دهید.

فرهنگ جهانی، فرهنگ معاصر  
غرب و نظام نوین جهانی  
چالش‌های جهانی  
صفحه‌های ۱ تا ۱۰۳

۵۶- به ترتیب هر یک از عبارات زیر مربوط به کدام قسمت از جدول است؟

ویژگی‌های فرهنگ مطلوب جهانی	خصوصیات
«ب»	به پرسش‌ها در خصوص این ویژگی براساس ارزش‌های جهان‌شمول دیگر پاسخ داده می‌شود.
«ج»	فقدان آن موجب گرفته شدن قدرت مقاومت از آدمیان می‌شود.
حقیقت	«الف»

- تعهد و مسئولیت

- فرهنگ‌هایی که به این ویژگی قائل نباشند نمی‌توانند معیار و میزانی برای سنجش عقاید و ارزش‌های مختلف داشته باشند.

- آزادی

(۱) «ب» - «الف» - «ج» (۲) «ج» - «ب» - «الف» (۳) «ج» - «الف» - «ب» (۴) «ب» - «ج» - «الف»

۵۷- فرهنگ غرب چه زمانی، چگونه و با چه نتیجه‌ای گرفتار بحران معرفت‌شناختی شده است؟

- پایان قرن بیستم - با افول حس‌گرایی - سلب امکان تشخیص درست یا غلط بودن باورها و اندیشه‌ها و خوب یا بد بودن هنجارها و رفتارها از بشر
- در سده‌های نوزدهم و بیستم - با حس‌گرایی - سلب توان تشخیص درست از غلط باورها و اندیشه‌ها و خوب یا بد بودن هنجارها و رفتارها از بشر
- ابتدای قرن بیستم - با عقل‌گرایی - در خدمت اهداف دنیوی انسان قرار گرفتن و ناتوانی داوری درباره ارزش‌ها و آرمان‌های انسانی
- در سده‌های هفدهم و هجدهم - عدم پذیرش وحی - ناتوانی داوری درباره ارزش‌ها و آرمان‌های انسانی

۵۸- هر یک از موارد زیر مؤید کدام اصطلاح برای تقابل‌های جهانی هستند؟

- توجه به ابعاد فرهنگی در چالش کشورهای غنی و فقیر

- آسان کردن انتقال ثروت از کشورهای پیرامون به کشورهای مرکز با سرمایه‌گذاری‌های مشترک و معاهدات بین‌المللی

- چالش اصلی بعد از جنگ جهانی دوم بین کشورهای غنی و فقیر است.

(۱) توسعه یافته و عقب‌مانده - مرکز و پیرامون - شمال و جنوب

(۲) استعمارگر و استعمارزده - جهان اول و دوم و سوم - مرکز و پیرامون

(۳) استعمارگر و استعمارزده - مرکز و پیرامون - شمال و جنوب

(۴) توسعه یافته و عقب‌مانده - شمال و جنوب - مرکز و پیرامون

۵۹- به ترتیب، پاسخ سؤال‌های زیر چیست؟

- پیامد این مسأله که فرهنگ یا فرهنگ‌های غالب در عرصه جهانی، ویژگی‌های مطلوب را نداشته باشند، چیست؟

- در فرایند تکوین جهانی، دولت‌های سکولار غربی در ابتدا با چه هدفی حرکت‌های پروتستانی را به خدمت گرفتند؟

- چگونه قدرت چانه‌زنی در اقتصاد جهانی از کشورهای استعمارزده گرفته می‌شود؟

- لیبرالیسم اولیه چگونه راه استثمار را برای صاحبان ثروت باز کرد؟

(۱) مواجه شدن جامعه جهانی با چالش‌های درون‌فرهنگی - اختلال در فرهنگ عمومی جوامع غیرغربی - به واسطه تک‌محصولی شدن - با تکیه بر شعار آزادی

(۲) مواجه شدن جامعه جهانی با چالش‌های برون‌فرهنگی - گسترش جهانی قدرت خود - انتقال صنایع وابسته به کشورهای استعمارزده - با مطرح کردن

دو مفهوم آزادی مثبت و منفی

(۳) مواجه شدن جامعه جهانی با چالش‌های برون‌فرهنگی - تأثیر بر نخبگان سیاسی - انتقال صنایع وابسته به کشورهای استعمارزده - با تکیه بر شعار

آزادی اقتصادی

(۴) مواجه شدن جامعه جهانی با چالش‌های درون‌فرهنگی - حذف قدرت کلیسا و ایجاد سیاست سکولار - به واسطه تک‌محصولی شدن - با تکیه بر شعار

آزادی اقتصادی

۶۰- به ترتیب موضوع «استعمار سمی و نژادپرستی زیست محیطی» و وجه اشتراک دیدگاه توحیدی و اساطیری در مورد طبیعت چیست؟

(۱) ارسال زباله‌های سمی کشورهای غربی در قرن بیستم به کشورهای جهان سوم برای دفن - طبیعت ماده خام نیست.

(۲) جوامع سلطه‌گر مردم و سرزمینی دیگر را «زباله‌بان و زباله‌دان» خود می‌دانند - از ابعاد و نیروهای ماورائی برخوردار است.

(۳) تلاش سازمان ملل برای جلوگیری از انتقال زباله‌های کشورهای صنعتی به کشورهای فقیر - آیات و نشانه‌های خداوند است.

(۴) ارسال زباله‌های سمی کشورهای غربی در قرن بیستم به کشورهای جهان سوم برای دفن - با تسخیر و تصرف طبیعت می‌توان مسائل و مشکلات

را حل کرد.



## روان‌شناسی

## پاسخ‌گویی به سؤال‌های این درس برای همه دانش‌آموزان اجباری است.

وقت پیشنهادی: ۱۰ دقیقه

روان‌شناسی: تعریف و روش مورد

مطالعه

روان‌شناسی رشد

احساس، توجه، ادراک

صفحه‌های ۸ تا ۸۷

۶۱- درستی و نادرستی هر یک از عبارتهای زیر، در خصوص رشد شناختی در دوره نوجوانی، به ترتیب کدام است؟  
- علت بروز پیامدهای ناسازگارانه شناختی در دوره نوجوانی، عدم پختگی لازم در نحوه به کارگیری توانایی‌های شناختی است.

- تفکر فرضی در نوجوانی، محدود به حال است و علاوه بر واقعیت می‌تواند به صورت احتمالی صورت بگیرد.

- به افزایش سرعت تفکر و ظرفیت‌سازی حافظه که نوجوانان را قادر به نظارت، ارزیابی و تغییر جهت تفکر کند، مهارت «فراحافظه» می‌گویند.

- یکی از پیامدهای ناسازگارانه تغییرات شناختی دوران نوجوانی، احساس منحصر به فرد بودن اغراق‌آمیز است و در این مواقع، باید به نوجوان کمک کرد تا دریابد که جوامع و افراد آمیزه‌ای از محاسن و معایب هستند.

(۱) نادرست - درست - نادرست (۲) درست - نادرست - درست - درست

(۳) نادرست - درست - نادرست - درست (۴) درست - نادرست - نادرست - نادرست

۶۲- به ترتیب، درستی یا نادرستی عبارتهای زیر در کدام گزینه آمده است؟

- دانشمندی که می‌خواهد در مورد افسردگی پژوهش کند، ابتدا باید سؤال خود را مشخص کرده باشد.

- کمبود ویتامین D و کمبود انگیزه هر دو یک ناهنجاری هستند، ولی رفع دومی آسان‌تر از اولی است.

- «روان‌شناسی علم مطالعه رفتار و فرایندهای ذهنی است.» یک تعریف عملیاتی است.

- حل همین سؤال درس روان‌شناسی از مصادیق شناخت عالی به شمار می‌آید.

(۱) د - د - ن - ن (۲) د - ن - د - د (۳) ن - د - د - ن (۴) د - ن - ن - د

۶۳- مطابق مراحل رشد در اسلام، به ترتیب، کودک تقریباً در کدام دوره زندگی «آقا و سرور» و در کدام دوره «فرمانبردار» است؟

(۱) طفولیت و کودکی اول - کودکی دوم (۲) کودکی اول و دوم - جوانی

(۳) طفولیت و کودکی اول - نوجوانی (۴) کودکی اول و دوم - نوجوانی

۶۴- کدام گزینه حاوی مفاهیم مرتبط‌تری برای عبارتهای زیر است؟

- اغلب صورت یکسانی دارد و نوع ارزیابی در ظهور آن تأثیری ندارد.

- تفاوت بازی کودکان بزرگ‌تر با کودکان کوچک‌تر

- اصولی که معین می‌کنند رفتار ما با دیگران چگونه باشد.

- یک عامل اساسی که باعث می‌شود کودک هدایای بزرگ را بر هدایای کوچک‌تر ترجیح دهد.

(۱) هیجان ساده - اشتراکی بودن - رشد درک اخلاقی - پردازش مفهومی

(۲) هیجان ساده - قاعده‌مندی - رشد درک اخلاقی - پردازش ادراکی

(۳) هیجان مرکب - اشتراکی بودن - اصول شرعی و عرفی - پردازش ادراکی

(۴) هیجان مرکب - قاعده‌مندی - اصول شرعی و عرفی - پردازش مفهومی

۶۵- هر یک از عبارتهای زیر، به ترتیب با کدام یک از مفاهیم مطرح‌شده، همخوانی بیشتری دارد؟

- مهم‌ترین تفاوت دانشمند با فرد عادی در مواجهه با یک مسئله

- دلیل دشواری رسیدن به یافته‌های یکسان در روان‌شناسی

- در روش علمی همواره به دنبال جست‌وجوی چیزی هستیم.

- هر چه بر شدت نور افزوده می‌شود، از مقدار تاریکی کاسته می‌شود.

(۱) هدفمندی - رعایت مسائل اخلاقی - نظام‌دار بودن - فرایند

(۲) قاعده‌مندی - پیچیدگی پژوهش‌های انسانی - هدفمندی - موقعیت نامعین

(۳) قاعده‌مندی - تغییر در فرضیات مطرح‌شده در علم تجربی - نظام‌دار بودن - موقعیت نامعین

(۴) هدفمندی - تغییر در فرضیات مطرح‌شده در علم تجربی - هدفمندی - فرایند



۶۶- هر یک از عبارات زیر، به ترتیب با کدام یک از مفاهیم مطرح شده، همخوانی بیشتری دارد؟

- گرایش بیشتر نوجوان به گروه همسالان نسبت به سابق

- دلیل افزایش تحریک پذیری نوجوانان و تغییر سریع حالات هیجانی آنها

- تغییرات مربوط به جنس که جزئی از علائم رشد و قابل رویت‌اند.

(۱) رشد هیجانی - تغییرات فیزیولوژیکی و هورمونی - ویژگی‌های جنسی اولیه

(۲) رشد اجتماعی - تغییرات فیزیولوژیکی و هورمونی - ویژگی‌های جنسی ثانویه

(۳) رشد اجتماعی - بیماری‌ها و اختلالات روانی - ویژگی‌های جنسی اولیه

(۴) رشد هیجانی - بیماری‌ها و اختلالات روانی - ویژگی‌های جنسی ثانویه

۶۷- به ترتیب، هر یک از ضرب‌المثل‌های زیر به کدام منبع توجه اشاره دارد؟

- آستین نو بخور پلو

- مارگزیده از ریسمان سیاه و سفید می‌ترسه

(۱) سبک پردازش - اطلاعات موجود در حافظه

(۲) حواس ما - سبک پردازش

(۳) هر دو به اطلاعات موجود در حافظه مربوط است

(۴) انتظارات - حواس ما

۶۸- کدام گزینه درباره موقعیت زیر صحیح است؟

«دانش‌آموزی از این شکایت دارد که بعد از نیم ساعت درس خواندن، خسته می‌شود و او معتقد است که ساختار کتاب سرد و بی‌روح است. مشاور به او

توصیه می‌کند که از رنگ‌های متفاوت برای مشخص کردن مطالب مهم استفاده کند و هر بار تلاش کند که نگاه جدیدی به مطالب داشته باشد و

جنبه‌های جدید آن را کشف کند.»

(۱) کتاب مد نظر از تغییرات درونی کافی برخوردار است.

(۲) توصیه‌های مشاور در جهت ایجاد تنوع و آشنایی جدید است.

(۳) دانش‌آموز از انگیزندگی ذهنی کافی برخوردار نیست.

(۴) دید جدید در مطالعه به جهت ایجاد تغییر درونی است.

۶۹- در کدام یک از موقعیت‌های زیر، کارایی توجه، کاهش بیشتری می‌یابد؟

(۱) آشپز ماهری که هنگام آشپزی با تلفن همراه خود صحبت می‌کند.

(۲) فردی که همزمان با تماشای فیلم، غذا می‌خورد.

(۳) راننده تازه کاری که هنگام رانندگی با سرنشینان ماشین صحبت می‌کند.

(۴) کارگری که برای ساخت دیوار، همزمان با ریختن سیمان، آجرها را می‌چیند.

۷۰- در علوم انسانی به مردمی که در یک محدوده جغرافیایی، با آداب، رسوم و فرهنگ مشترک زندگی می‌کنند «ملت» گفته می‌شود. این مسئله یادآور

کدام یک از اصول گشتالت است؟

(۱) اصل شکل و زمینه

(۲) اصل مجاورت و مشابهت

(۳) اصل استمرار

(۴) اصل تکمیل





# آزمون ۲ آذرماه ۱۴۰۳

## آزمون اختصاصی دوازدهم انسانی

۹۰ سؤال در ۸۰ دقیقه

ساعت ۹:۱۵ تا ۱۰:۳۵ صبح

نام درس	معمولاً دانش آموزان در هر رده ترازوی به چند سؤال از هر ۱۰ سؤال پاسخ می‌دهند.					این قسمت را قبل از شروع آزمون پر کنید شما به چند سؤال از هر ۱۰ سؤال پاسخ خواهید داد؟
	۷۰۰۰	۶۲۵۰	۵۵۰۰	۴۷۵۰	۴۰۰۰	
عربی، زبان قرآن	۶	۵	۳	۲	۱	
تاریخ و جغرافیا	۷	۶	۴	۲	۱	
فلسفه و منطق	۶	۵	۳	۲	۱	
اقتصاد	۷	۵	۴	۲	۱	

عنوان مواد امتحانی گروه آزمایشی علوم انسانی، تعداد، شماره سؤالات و مدت پاسخ‌گویی

ردیف	وضعیت پاسخ‌گویی	مواد امتحانی	تعداد سؤال	از شماره	تا شماره	مدت پاسخ‌گویی (به دقیقه)
۱	اجباری	عربی، زبان قرآن (۱) و (۳)	۲۰	۷۱	۹۰	۲۰
۲	اجباری	تاریخ (۳)	۵	۹۱	۹۵	۵
۳	انتخابی	تاریخ (۱)	۵	۹۶	۱۰۰	۵
		تاریخ (۲)	۵	۱۰۱	۱۰۵	
۴	اجباری	جغرافیا (۳)	۵	۱۰۶	۱۱۰	۵
۵	انتخابی	جغرافیای ایران	۵	۱۱۱	۱۱۵	۵
		جغرافیا (۲)	۵	۱۱۶	۱۲۰	
۶	اجباری	فلسفه دوازدهم	۱۰	۱۲۱	۱۳۰	۱۰
۷	اجباری	منطق	۱۰	۱۳۱	۱۴۰	۱۰
۸	اجباری	فلسفه یازدهم	۱۰	۱۴۱	۱۵۰	۱۰
۹	اجباری	اقتصاد	۱۰	۱۵۱	۱۶۰	۱۰

# پدیدآوردگان آزمون

## طراحان به ترتیب حروف الفبا

نام درس	نام طراحان
ریاضی و آمار	محمد بحیرایی، هادی پولادی، محمدابراهیم تونزندهجانی، احمد حسن زاده فرد، محمد حمیدی، میثم خشنودی، سعید عزیز خانی، علی قهرمان زاده، عباس مالکی، امیر محمودیان، محمد نظامی
علوم و فنون ادبی	سید علیرضا احمدی، امیرحسین اشتری، محسن اصغری، عزیز الیاسی پور، محسن جمشیدی، رضا رنجبری، مجتبی فرهادی، الهام محمدی، مهرزاد مشایخی، هومن نمازی
جامعه‌شناسی	ریحانه امینی، آرزیتا بیدقی، مریم خسروی دهنوی، یاسین ساعدی، سید آرش مرتضائی فر، محمد مهدی یعقوبی
روان‌شناسی	فاطمه بیات، حمیدرضا توکلی، محمد حبیبی، عادلہ علیرضایی مقدم
عربی زبان قرآن	ولی برجی، مجید بیگلری، عمار تاجبخش، امیرحسین شکوری، حمیدرضا قائدامینی، مصطفی قدیمی فرد، مرتضی کاظم‌شیرودی، محمد کرمی نیا، روح‌الله گلشن، سید محمدعلی مرتضوی، فاطمه منصورخاکی
تاریخ و جغرافیا	علی آقاچانپور، محمد ابوالحسنی، علیرضا پدرام، مریم خسروی دهنوی، حبیبه محبی، محمد مهدی یعقوبی
فلسفه و منطق	حسین آخوندی راهنماچی، جواد پاکدل، سبا جعفرزاده صابری، نیما جواهری، محمد رضایی بقا، موسی سپاهی، حمید سودیان، مهرشاد عباسی، سید محمد مدنی دینانی، علی معزی، فیروز نژادنجف، علیرضا نصیری
اقتصاد	آفرین ساجدی، سارا شریفی، مهدی ضیائی

## گزینشگران و ویراستاران

نام درس	گزینشگر	مسئول درس	ویراستاران	مستندسازی
ریاضی و آمار	محمدابراهیم تونزندهجانی	محمد بحیرایی	آروین حسینی، احسان غنی‌زاده، سید سپهر متولیان، عباس مالکی	الهه شهبازی
علوم و فنون ادبی	سید علیرضا احمدی، فرهاد علی‌نژاد	سید علیرضا احمدی، فرهاد علی‌نژاد	سپیده فتح‌اللهی	فریبا رئوفی
جامعه‌شناسی	سید آرش مرتضائی فر	سید آرش مرتضائی فر	ملیکا ذاکری، مریم خسروی دهنوی، تابان صیقلی	سجاد حقیقی پور
روان‌شناسی	محمد حبیبی	محمد حبیبی	ملیکا ذاکری، فاطمه رضائیان	محمدصدرا پنجه‌پور
عربی زبان قرآن	احسان کلاته‌عربی	سید محمدعلی مرتضوی	درویشعلی ابراهیمی	لیلا ایزدی
تاریخ و جغرافیا	محمد مهدی یعقوبی	محمد مهدی یعقوبی	تابان صیقلی	عطیه محلوچی
فلسفه و منطق	سیده سمیرا معروف	علیرضا نصیری	فرهاد علی‌نژاد، امیرمحمد قلعه‌گاهی	سوگند بیگلری
اقتصاد	مهدی ضیائی	سارا شریفی	سپیده فتح‌اللهی، مریم خسروی دهنوی	سجاد حقیقی پور

## گروه فنی و تولید

مدیر گروه	سید محمدعلی مرتضوی
مسئول دفترچه	فاطمه منصورخاکی
گروه مستندسازی	مدیر: محیا اصغری، مسئول دفترچه: لیلا ایزدی
حروف‌چین و صفحه‌آرا	مهشید ابوالحسنی
ناظر چاپ	حمید عباسی

سؤالاتی که با نشانگر **نهایی** مشخص شده‌اند، مشابه سؤالات امتحانات نهایی هستند. با تمرین این دسته از سؤالات می‌توانید در امتحانات نهایی عملکرد بهتری داشته باشید.



عربی زبان قرآن (۳) و (۱)

باسخ گویی به سؤال‌های این درس برای همه دانش آموزان اجباری است.

وقت پیشنهادی: ۲۰ دقیقه

عربی (۳):

الْوَجْهَ النَّافِعِ وَالْوَجْهَ الْمَضْرُ

(متن درس ۲)

صفحه‌های ۱۹ تا ۲۴

عربی (۱):

ذَاكَ هُوَ اللَّهُ ، .....

صِنَاعَةُ النَّفْطِ

درس‌های ۱ تا ۷

صفحه‌های ۱ تا ۹۴

■ عین الأنسب للجواب عن الترجمة أو المفهوم من أو إلى العربية (۷۱ - ۷۹)

۷۱- ﴿ قُلْ سِيرُوا فِي الْأَرْضِ فَانظُرُوا كَيْفَ بَدَأَ الْخَلْقَ ﴾:

(۱) بگو در زمین گردش کنید و ببینید چگونه آفرینش آغاز شد!

(۲) بگو در زمین بگردید و بنگرید چگونه (خدا) آفرینش را آغاز کرد!

(۳) بگو در زمین گشتند و نگریستند چطور آفرینش آغاز شده است!

(۴) گفته شده است در زمین گشتند و دیدند چگونه (خدا) آفرینش را آغاز کرد!

۷۲- « لم يُستخدِمِ الديناميت في الحرب و القتل فقط بل استخدموه في تسهيل أعمال الإنسان الصعبة أيضاً فلا شك أن لكل

ما يُخترع في الدنيا وجهين فالعقلاء لا يستفيدوا من وجهه المضر! »:

(۱) دینامیت فقط در جنگ و کشتار به کار گرفته نشد بلکه در آسان کردن کارهای دشوار انسان نیز به کار گرفته شد؛ بنابراین

هیچ شکی نیست که هر آنچه در جهان اختراع می‌شود دو جنبه دارد پس خردمندان نباید از جنبه زیان‌آورش استفاده کنند!

(۲) دینامیت را تنها در جنگ و مبارزه به کار نگرفتند بلکه آن را در آسان‌ساختن کارهای سخت انسان نیز به کار گرفتند؛

بنابراین نباید شک داشت که هرچه در دنیا اختراع می‌شود دو جنبه دارد پس خردمندان از جنبه زیان‌آور آن استفاده

نمی‌کنند!

(۳) دینامیت فقط در جنگ و کشتار به کار گرفته نشد بلکه آن را در آسان کردن کارهای دشوار انسان نیز به کار گرفتند؛

بنابراین هیچ شکی نیست که هرچه در جهان اختراع می‌شود دو جنبه دارد پس خردمندان نباید از جنبه زیان‌آورش استفاده

کنند!

(۴) دینامیت تنها در جنگ و کشتار به کار گرفته نشد بلکه آن را فقط برای آسان‌ساختن کارهای دشوار انسان به کار گرفتند؛

بنابراین هیچ شکی نیست که هر اختراعی در دنیا دو جنبه دارد پس خردمندان از جنبه زیان‌آور آن استفاده نمی‌کنند!

۷۳- « قرأت في الإنترنت أن منظمة اليونسكو تسجل المدن الأثرية التي تجذب الناس إليها في قائمة التراث العالمي! »:

(۱) در اینترنت خواندم که سازمان یونسکو، شهرهایی را در لیست میراث جهانی به ثبت می‌رساند که تاریخی است و مردم را به

خود جذب می‌کند!

(۲) خوانده‌ام در اینترنت که شهرهای تاریخی که سازمان یونسکو، آن‌ها را در لیست میراث جهانی ثبت می‌کند، مردم را به خود

جذب می‌کنند!

(۳) در اینترنت خواندم که سازمان یونسکو، شهرهای تاریخی‌ای را که مردم را به سوی خود جذب می‌کنند، در لیست میراث

جهانی ثبت می‌کند!

(۴) من در اینترنت خوانده‌ام که سازمان یونسکو، شهرهایی تاریخی را که توانایی جذب مردم را دارند، در لیست میراث خود به

ثبت می‌رساند!



۷۴- « شَعَرَ إِخْوَانَهُ الْآخَرُونَ بِخَيْبَةِ الْأَمَلِ وَ خَافُوا أَنْ يَذْكُرَهُمُ النَّاسُ بِالسُّوءِ بَعْدَ مَوْتِهِمْ! »:

(۱) برادر دیگرش احساس ناامیدی کرد و مردم ترسیدند بعد مرگشان به بدی یاد شوند!

(۲) برادرانشان دیگر احساس ناامیدی نکردند و از مردم ترسیدند تا بعد مرگشان به بدی یاد نشوند!

(۳) برادران دیگرش احساس ناامیدی کردند و ترسیدند که بعد از مرگشان مردم به بدی از آن‌ها یاد کنند!

(۴) برادران دیگرش بعد از ناامیدی احساس ترس کردند از اینکه مردم بعد از مرگ از آن‌ها به بدی یاد کنند!

۷۵- « لَيْتَ النَّاسَ يَتَفَكَّرُونَ فِي الْحَبَّةِ الصَّغِيرَةِ الَّتِي تَنُمُو تَحْتَ ضَوْءِ الشَّمْسِ الْمُسْتَعْرَةِ لِتُصْبِحَ شَجَرَةً خَضِرَاءَ ذَاتِ الْغُصُونِ

النَّضْرَةِ وَ يُخْرِجُ اللَّهُ مِنْهَا أَثْمَارًا صَالِحَةً لِلْأَكْلِ! »:

(۱) کاش مردم بیندیشند در دانه کوچکی که زیر نور خورشید فروزان رشد می‌کند تا درخت سرسبزی دارای شاخه‌های تر و

تازه شود و خدا از آن میوه‌هایی مناسب خوردن بیرون بیاورد!

(۲) ای کاش آدمیان در دانه‌ای کوچک تفکر کنند که زیر نور خورشید فروزان رشد می‌کند تا درخت سبزی شود که

شاخه‌هایش تر و تازه است و از آن میوه‌های مناسبی برای خوردن خارج گردد!

(۳) کاش مردم به دانه کوچکی که زیر نور خورشید تابان رشد می‌کند تا درختی تر و تازه با شاخه‌های سبز شود که خدا از آن

میوه‌های مناسبی برای خوردن خارج نماید، فکر کنند!

(۴) کاش مردم به دانه کوچکی می‌اندیشیدند که در نور فروزان خورشید رشد کرده است تا درخت سرسبزی دارای شاخه‌های تر

و تازه شود و خداوند از آن میوه‌هایی مناسب خوردن بیرون بیاورد!

۷۶- « عَيْنَ الصَّحِيحِ »:

(۱) قد أقام أبو إبراهيم مختبراً صغيراً لكي يُجربَ ولده فيه بعض تجاربه! : پدر ابراهیم گاهی آزمایشگاه کوچکی در خانه برپا

می‌کند تا فرزندش بعضی از تجربه‌هایش را در آن اجرا کند!

(۲) تلك حادثة لم تُضعف عزم أخي أبداً فواصل عمله للوصول إلى غايته دؤوباً! : آن حادثه، اراده برادرم را ضعیف نکرد پس

کارش را برای رسیدن به هدفش با پشتکار ادامه داد!

(۳) إنتشرت تلك المادّة في العالم و كَثُرَت الحروبُ و التَّخريبُ! : آن ماده در جهان پخش شد و جنگ‌ها و ویرانی را افزایش

داد!

(۴) لیت جوائز نوبل تُعطى دائماً لمن يُفيدون البشريّة في المجالات المُحدّدة! : کاش جوایز نوبل همواره به کسانی داده شود

که در زمینه‌های مشخص شده به بشریت سود می‌رسانند!



## ۷۷- عَيْنُ الْخَطَا:

- (۱) على المؤمن أن يهتم بالصدق في أعماله كلها لأنه لا تجارة أنفع منه!: مؤمن باید در همه کارهایش به راستی اهتمام بورزد، زیرا هیچ تجارتی سودمندتر از آن نیست!
- (۲) إنَّ لهذه الشركة دوراً مهماً في تصدير قسم كبير من بضائعنا إلى البلاد المجاورة!: این شرکت در صادر کردن بخش بزرگی از کالاهای ما به کشورهای مجاور نقش مهمی داشت!
- (۳) قد يستغرق تحويل النفط إلى البضائع القيمة كالأدوية الكيماوية وقتاً كثيراً!: تبدیل نفت به کالاهای ارزشمند مثل داروهای شیمیایی گاهی زمان زیادی می‌گیرد!
- (۴) إننا نستطيع أن نعوّض قلة الاستعداد بالاجتهاد الكثير!: قطعاً ما می‌توانیم کمبود استعداد را با تلاش فراوان جبران نماییم!

## ۷۸- « آبها از حفره عمیقی بیرون کشیده شده بودند! »؛ عَيْنُ الصَّحِيح:

- (۱) كانت المياهُ قد أُسْتُخْرِجَت من حفرة عميقة! (۲) المياهُ كانت تُسْتُخْرَجُ من حفرة عميقة!
- (۳) كانوا المياهُ قد أُسْتُخْرِجَت من حفرة عميقة! (۴) المياهُ كُنَّ تُسْتُخْرَجُ من حفرة عميقة!

## ۷۹- عَيْنُ مَا لَا يُشِيرُ إِلَى مَفْهُومِ الْآيَةِ الشَّرِيفَةِ: ﴿ هَلْ جَزَاءُ الْإِحْسَانِ إِلَّا الْإِحْسَانُ ﴾

- (۱) چو نیکی کنی، نیکی آید برت
- (۲) نیکی کن ای پسر تو، که نیکی به روزگار
- (۳) تو نیکی می‌کن و در دجله انداز
- (۴) ده روز دور گردون افسانه است و افسون
- بدی را بدی باشد اندر خورت
- سوی تو بازگردد، اگر در چه افکنی
- که ایزد در بیابانت دهد باز
- نیکی به جای یاران فرصت شمار یارا

■ ■ اقرأ النَّصَّ التَّالِيَّ ثُمَّ أَجِبْ عَنِ الْأَسْئَلَةِ (٨٠ - ٨٤) بِمَا يُنَاسِبُ النَّصَّ:

تُعدُّ كتابة القصص من أهمّ الفنون الأدبية التي تعكس تجارب الإنسان و أفكاره. فهي وسيلة فعّالة للتعبير عن المشاعر و الأحاسيس، و تساعد في نقل القيم و المبادئ بين الأجيال (نسلها). من خلال القصص، يمكن للناس فهم أنفسهم و العالم من حولهم بشكل أعمق. كما تُسبب تعزيز الخيال و الإبداع، ممّا يفتح آفاقاً جديدة للتفكير. القصص تسمّح لنا بالتعاطف مع الآخرين و تجعلنا نعيش تجارب مُتنوّعة دون الحاجة إلى السفر.

تعتبر "ألف ليلة و ليلة" مجموعة من القصص الشعبية التي تمّ جمعها على مرّ العصور، و تحتوي على حكايات متعدّدة. إنّ هذه القصص تعكس القيم الثقافية و الاجتماعية للعالم العربيّ، كما أنّها كانت وسيلة لنقل الحكمة و المعرفة من جيل إلى جيل آخر. شهرزاد هي شخصيّة بارزة في هذه المجموعة، حيث استخدمت نقل الحكايات لإنقاذ حياتها من الملك الذي كان يقتل زوجاته بعد ليلة واحدة.

٨٠- عيّن الخطأ حول النصّ:

- ١) قد كتب "ألف ليلة و ليلة" مجموعة من الكُتّاب في عدّة سنوات!
- ٢) تكون القصص أداة تعليميّة للإنسان مهما كان كبيراً أو صغيراً!
- ٣) يستفيد الكُتّاب من القصص لبيان تجاربهم و أفكارهم للأجيال!
- ٤) تُعدّ القصص وسيلة نافعة لتجربة الأشياء التي ليست حولنا!

٨١- عيّن الصّحيح عن "شهرزاد":

- ١) كتبت إحدى القصص الجميلة في مجموعة "ألف ليلة و ليلة"!
- ٢) أنقذت حياتها بكتابة حكاية رائعة لأحد الملوك!
- ٣) كانت زوجة الملك الذي يُعرف برقة القلب!
- ٤) بنقل القصص تخلّصت من الموت!

٨٢- عيّن ما لا يُناسب مفهوم النصّ:

- ١) إنّ القصص تساعد البشر على التفكير بشكل أفضل!
- ٢) قد تتجلّى مشاعر الإنسان في كتابة القصص!
- ٣) بقراءة القصص نستطيع أن نفهم العالم من حولنا!
- ٤) جميع القصص قد كُتبت لتقوي المعرفة لدينا!



### ■ عین الخطأ في الإعراب و التحليل الصرفي (۸۳ و ۸۴)

۸۳- « تُسَبَّب - تساعد - الآخرين - تسمح »:

- (۱) تُسَبَّب: فعل مضارع - للمفرد المؤنث الغائب - مزيد ثلاثي؛ له حرف زائد واحد - متعدّ / فعل و فاعل؛ مفعوله: تعزيز
- (۲) تساعد: فعل مضارع - للمفرد المؤنث الغائب - مزيد ثلاثي من باب مفاعلة - معلوم / فعل و الجملة فعلية
- (۳) الآخرين: اسم - جمع سالم للمذكر (مفردة: الآخر) - معرب / مضاف إليه و مجرور بعلامة الياء
- (۴) تسمح: مضارع - مجرد ثلاثي، دون حرف زائد - متعدّ / فعل و فاعله: القصص؛ الجملة فعلية

۸۴- « تعتبر - استخدمت - يقتل - واحدة »:

- (۱) تعتبر: مضارع - مزيد ثلاثي من مصدر «اعتبار»، له ثلاثة حروف أصلية و حرفان زائدان - مجهول / فعل، و نائب فاعله: ألف
- (۲) استخدمت: فعل ماض - مزيد ثلاثي، مصدره على وزن استفعال - متعدّ / فعل و فاعل، مفعوله: نقل؛ الجملة فعلية
- (۳) يقتل: مجرد ثلاثي، حروفه أصلية لا زائدة - معلوم / فعل و فاعل، معناه يعادل الماضي الاستمراري في الفارسية
- (۴) واحدة: اسم - عدد من الأعداد الترتيبية - معرب / صفة و مجرور بالتبعية من موصوفها

### ■ عین المناسب للجواب عن الأسئلة التالية (۸۵ - ۹۰)

۸۵- عین الخطأ في ضبط حركات الحروف:

- (۱) لا بُدُّ مِنْ تَأْلِيفِ كِتَابٍ لِإِحْصَاءِ مَنَاطِقِ الْجَذْبِ السِّيَاحِيِّ!
- (۲) يَحْتَقِلُ الْمُوَاطِنُونَ فِي مَدِينَتِنَا بِهَذَا الْيَوْمِ سَنَوِيًّا!
- (۳) مُنْظَمَةُ الْيُونِسْكَو قَامَتْ بِسَجْلِ مَدُنٍ كَثِيرَةٍ!
- (۴) إِنَّ إِيْرَانَ مِنْ أَجْمَلِ الدُّوَلِ فِي الْعَالَمِ!

۸۶- عین الصحيح حسب تطابق الفعل مع الاسم أو الضمير:

- (۱) هؤلاء التلميذاتُ تنظرنَ إلى الشمسِ التي جذوتها مُستعرة!
- (۲) أنتِ تُسافرُ إلى بلادٍ مختلفةٍ لِلدِّرَاسَاتِ الْعِلْمِيَّةِ وَ النِّقَافِيَّةِ!
- (۳) أَيْتَهَا التلميذتانِ، لا تزرعا العُدوانَ لأنكما تحصدانِ الحُسرانَ!
- (۴) أنتم و أصدقاؤكم، ابحثنَ عن حلٍّ للخروجِ من هذا المضيق!

٨٧- عَيْنِ الصَّحِيحِ لِلْفَرَاعِينَ:

« سِرْتُ مَعَ اثْنِي عَشْرَ مِنْ زَمَلَانِي إِلَى الْغَابَةِ فِي السَّاعَةِ الْخَامِسَةِ صَبَاحًا. بَعْدَ سَاعَتَيْنِ وَصَلْنَا إِلَى مَقْصَدِنَا وَبَقِينَا هُنَاكَ لِمُدَّةٍ تِسْعَ سَاعَاتٍ. قَرَّرْتُ ثَلَاثَةَ مَنَّا قِضَاءَ اللَّيْلَةِ هُنَاكَ، فِي النِّهَايَةِ طَالَ الزَّمَانُ سَاعَتَيْنِ حَتَّى يَصِلَ . . . أَشْخَاصٌ مَنَّا فِي السَّاعَةِ . . . بَعْدَ الظَّهْرِ إِلَى الْمَنْزَلِ! »

- (١) عاشر - الرَّابِعَةُ  
(٢) عشرة - السَّادِسَةُ  
(٣) تسعة - السَّتَّةُ  
(٤) تاسع - الرَّابِعَةُ

٨٨- عَيْنِ «مَنْ» تَخْتَلِفُ مِنْ حَيْثُ الْمَحَلِّ الْإِعْرَابِيِّ:

- (١) يَرَى الْمَعَالِمَ التَّارِيخِيَّةَ فِي إِيرَانَ مِنْ يُسَافِرُ إِلَى مَدِينَةِ السِّيَاحِيَّةِ!  
(٢) فِي الْيَوْمِ الْمَاضِي سَاعَدْتُ فِي الشَّارِعِ مِنْ تَصَادَمَ بِالسِّيَّارَةِ!  
(٣) ذَهَبَ إِلَى الْمُسْتَوْصَفِ مِنْ كَانَ لَهُ مَرَضٌ جِدِّي!  
(٤) مَا صَدَّقَ قَوْلَ الْكَاذِبِ مِنْ كَانَ جَالِسًا عِنْدَهُ!

٨٩- عَيْنِ الْعِبَارَةِ الَّتِي تَشْتَمِلُ عَلَى اسْمَيْنِ مَنْصُوبَيْنِ بِالْيَاءِ:

- (١) شَاهَدْتُ فِي الْمَطَارِ سَائِحِينَ يَتَكَلَّمُونَ حَوْلَ الْقَوَانِينِ وَ الْوَضْعِ الْأَمْنِيِّ فِي بِلَادِنَا!  
(٢) يَجِبُ عَلَيْنَا أَنْ نُكْرِمَ الَّذِينَ يَنْصُرُونَ الْمَحْرُومِينَ فِي الْمَجْتَمَعِ بِأَعْمَالِهِمُ الصَّالِحَةِ!  
(٣) إِنَّ عَمَّالَ الْمَصْنَعِ الْمَجْتَهِدِينَ يُسَاعِدُونَ زَمِيلِيَّ لِلخُرُوجِ مِنْ هَذِهِ الْبُئْرِ الْعَمِيقَةِ!  
(٤) هَلْ تَصَدِّقِينَ أَنَّ ثَمَانِينَ فِي الْمِئَةِ مِنْ طَالِبِي جَامِعَتِنَا قَدْ نَجَحُوا فِي الْإِمْتِحَانِ!

٩٠- عَيْنِ الْفِعْلِ يُمْكِنُ أَنْ يَكُونَ مَجْهُولًا: (بِالنَّظَرِ إِلَى الْمَعْنَى)

- (١) شَجَعْنَا مُحَمَّدًا عَلَى احْتِرَامِ كِبَارِ الْمَجْتَمَعِ وَ الْأَفْضَلِ!  
(٢) يَشْجَعُ السَّائِحُونَ إِلَى السَّفَرِ إِلَى مَنَاطِقِ إِيرَانَ الْخَلَابَةِ!  
(٣) يَشْجَعُ الْوَالِدُ الْمُؤْمِنُ أَبْنَاءَهُ إِلَى آدَاءِ الصَّلَاةِ فِي وَقْتِهَا!  
(٤) مَعْلَمُنَا قَدْ شَجَعَنَا بِالسَّعْيِ لِلْوَصُولِ إِلَى أَهْدَافِنَا الْعَالِيَةِ!





درس چهارم: اوضاع اجتماعی،  
اقتصادی و فرهنگی عصر قاجار  
صفحه‌های ۴۷ تا ۶۰

پاسخ‌گویی به سؤال‌های این درس برای همه دانش‌آموزان اجباری است.  
وقت پیشنهادی: ۵ دقیقه

تاریخ (۳)

۹۱- کدام مورد دربارهٔ اوضاع اقتصادی و شیوهٔ تولید سهم‌بری دهقانی در دوران قاجار، درست است؟

- (الف) روستاییان بی‌زمین، یک‌سوم محصول را به‌عنوان بهرهٔ مالکانه به ارباب تحویل می‌دادند.  
(ب) ویژهٔ اقتصاد شهری بود و بیشتر تحت ستم اربابان و مأموران مالیاتی بودند.  
(ج) کشاورزان اغلب بی‌زمین بودند و از تولید، سهم معینی را دریافت می‌کردند.  
(د) این شیوهٔ تولید، مختص ایلات و کوچ‌نشینان بود.

(۱) «الف» - «ج» (۲) «الف» - «ب» (۳) «ب» - «ج» (۴) «ج» - «د»

۹۲- کدام گزینه دربارهٔ وضعیت صنایع و کشاورزی در عصر قاجار، درست بیان شده است؟

- (۱) کشاورزی ایران اوایل قرن نوزدهم و اواخر قرن بیستم میلادی مانند گذشته یک کشاورزی معیشتی نبود.  
(۲) با آغاز مسابقهٔ علمی، اقتصادی و صنعتی دورهٔ مدرن، ایران به‌کلی از گردونهٔ رقابت بیرون رفت.  
(۳) جنگ‌های ناپلئون، موجب افزایش تولید و صادرات پنبه از ایران به روسیه شد.  
(۴) تجاری‌شدن کشاورزی، تغییر چندانی در فنون کشاورزی ایجاد نکرد؛ اما موجب مشارکت روزافزون تجار ایرانی و خارجی در تولید برخی محصولات نظیر پنبه و تنباکو شد.

۹۳- کدام گزینه، سبب رشد تولید و صادرات فرش در دوران قاجار نشد؟

- (۱) ارزانی نیروی کار (۲) طرح و نقش‌های زیبا (۳) سرمایه‌گذاری خارجی (۴) رونق صنعت صادرات ابریشم

۹۴- از میان عبارت‌های زیر، کدام موارد در ارتباط با علم و فرهنگ در دورهٔ قاجار نادرستاند؟

- (الف) در زمان قاجار، سوادآموزی مقدماتی در مدرسه‌های قدیم و حوزه‌های علمیه انجام می‌گرفت که همهٔ افراد می‌توانستند وارد آن شوند.  
(ب) مدارس جدیدی که توسط حکومت قاجار و برخی افراد سرشناس فرهنگی و سیاسی بر اساس روش‌های جدید تعلیم و تربیت عمومی تأسیس شدند، تفاوت‌های جدی و مهمی با سبک و فرهنگ تعلیم و تربیت ایران اسلامی داشتند.

(ج) گرچه امیرکبیر در زمان افتتاح مدرسهٔ دارالفنون زنده بود، اما تأسیس این مدرسه را به چشم خود ندید.

(د) مدرسهٔ علوم سیاسی را میرزاحسن رشديه و مدرسهٔ دوشیزگان را بی‌بی‌خانم استرآبادی هر دو در تهران تأسیس کردند.

(۱) «الف» و «د» (۲) «ب» و «ج» (۳) «ج» و «د» (۴) «الف» و «ب»

۹۵- کدام موارد در خصوص وضعیت هنر و معماری در دورهٔ قاجار، درست است؟

- (الف) اختراع دوربین عکاسی و ورود مظاهر تمدن جدید غربی در گسترش سبک معماری اروپایی در ایران مؤثر بودند.  
(ب) میرزا علی اکبرخان (مزمین الدوله) به دستور مظفرالدین شاه در محل فعلی دارالفنون یک تالار نمایش ساخت که به‌عنوان تئاتر ملی شناخته می‌شود.  
(ج) تأثیر و نفوذ سبک‌های فرنگی مانع تداوم سنت معماری ایرانی اسلامی در عصر قاجار شد.  
(د) تعزیه که ریشه در آیین‌های باستانی داشت در دورهٔ ناصرالدین شاه گسترش پیدا کرد.

(۱) «ب» و «د» (۲) «الف» و «ج» (۳) «ب» و «ج» (۴) «الف» و «د»



## تاریخ (۱)

در این بخش، از میان سوالات تاریخ (۱) و تاریخ (۲) می‌توانید یک مجموعه را انتخاب کنید. می‌توانید به سؤال‌های ۹۶ تا ۱۰۰ «یا» به سؤال‌های ۱۰۱ تا ۱۰۵ پاسخ دهید. وقت پیشنهادی: ۵ دقیقه

فصل اول، فصل دوم  
فصل سوم: ایران در عصر باستان  
(درس‌های ۱ تا ۱۲)  
صفحه‌های ۱ تا ۱۱۷

۹۶- کدام یک از موارد زیر درباره گاه‌شماری‌ها در جهان، درست است؟

- الف) گاه‌شماری خورشیدی از سال ۱۳۰۴ هجری شمسی، در ایران رسمیت یافت که بر اساس گاه‌شماری یزدگردی تنظیم شده است.  
ب) شباهت گاه‌شماری مصری و یکی از گاه‌شماری‌های متداول در دوره اشکانی افزودن پنج روز اضافی به آخر ماه دوازدهم است.  
ج) در گاه‌شماری اوستایی ماه‌ها و روزهای هر ماه بر اساس فرهنگ و آیین ایرانی نام‌گذاری شده بود.  
د) در گاه‌شماری رایج دوره هخامنشی هر سه سال یک ماه به سال می‌افزودند.

(۱) «الف» و «ب» (۲) «ج» و «د» (۳) «ب» و «د» (۴) «الف» و «ج»

۹۷- کدام گزینه درباره سومر (۱) و مصر (۲) در دوره باستان، درست بیان شده است؟

- الف) رواج یگانه‌پرستی در شکل خدای خورشید  
ب) قدرت در دست فرماندهان اداری و قضایی  
ج) وجود خدایان متعدد

- (۱) «ج» از وجوه مشترک ۱ و ۲ و «الف» و «ب» از ویژگی‌های ۲ است.  
(۲) «ج» از ویژگی‌های ۱ و «الف» و «ب» از وجوه افتراق ۱ و ۲ است.  
(۳) «ب» و «ج» از وجوه پیوند ۱ و ۲ و «الف» از ویژگی‌های ۱ است.  
(۴) «ب» از ویژگی‌های ۲ و «ج» از وجوه افتراق ۱ و ۲ است.

۹۸- مطابق با نظام مردم‌سالاری (دموکراسی) کهن در آتن، کدام یک از افراد زیر از حق رأی برخوردار بودند؟

- (۱) زنی ۴۲ ساله که پدر و مادرش آتنی هستند، خودش متولد اسپارت است، ولی در آتن زندگی می‌کند.  
(۲) مردی ۵۱ ساله که برده یک خانواده آتنی پرنفوذ است.  
(۳) مردی ۱۶ ساله که پدری آتنی و مادری اسپارتی دارد و خود مقیم آتن است.  
(۴) مردی ۴۵ ساله که شهروند آتن است و پدر و مادرش نیز آتنی می‌باشند.

۹۹- پیرامون «سابقه حضور انسان در فلات ایران»، کدام یک از گزاره‌های زیر کاملاً درست هستند؟

- الف) برای بررسی این موضوع، به‌طور مشخص از منابع تاریخی دست اول غیرنوشتاری استفاده شده است.  
ب) می‌توان گفت سابقه تاریخی حضور انسان در فلات ایران به یک میلیون سال قبل برمی‌گردد.  
ج) ممکن است گروه‌هایی از آفریقا، آسیای مرکزی، قفقاز و شبه‌قاره هند در دوران پارینه‌سنگی به سوی سرزمین ما مهاجرت کرده باشند.  
د) ورود از دوره شکار و گردآوری خوراک به دوره یک‌جانیشینی و تولید خوراک نخست در شرق و سپس سایر مناطق فلات ایران اتفاق افتاده است.

(۱) «ب» و «د» (۲) «الف» و «ج» (۳) «الف» و «ب» (۴) «ج» و «د»

۱۰۰- کدام گزینه در توضیح موارد زیر، به‌درستی تدوین شده است؟

- الف) در خلال جنگ‌های آنان با رومی‌ها، یک بار امپراتور روم کشته و یک بار دیگر، امپراتور روم به اسارت درآمد.  
ب) این سلسله، بارها با رومیان بر سر تسلط بر ارمنستان و مرزهای سوریه جنگید که در برخی از این جنگ‌ها ناکام بود.  
ج) از ویژگی‌های برجسته آنان مداراجویی قومی و دینی بود که توانست حیات دوباره‌ای به ایران و فرهنگ ایرانی ببخشد.  
د) ابتدا بیابان‌گردهای عرب را تنبیه کردند و سپس حکومتی دست‌نشانده از اعراب، در جنوب غربی ایران برقرار نمودند.

- (۱) موارد «الف» و «د» مربوط به ساسانیان و موارد «ب» و «ج» مربوط به اشکانیان است.  
(۲) موارد «ب» و «د» مربوط به ساسانیان و موارد «الف» و «ج» مربوط به اشکانیان است.  
(۳) موارد «الف» و «ج» مربوط به ساسانیان و موارد «ب» و «د» مربوط به اشکانیان است.  
(۴) موارد «ب» و «ج» مربوط به ساسانیان و موارد «الف» و «د» مربوط به اشکانیان است.



## تاریخ (۲)

اگر به سؤال‌های ۹۶ تا ۱۰۰ پاسخ نداده‌اید، می‌توانید به سؤال‌های ۱۰۱ تا ۱۰۵ پاسخ دهید.

فصل اول، فصل دوم

+ فصل سوم: ایران؛ از ورود

اسلام تا پایان صفویه

(درس‌های ۱ تا ۱۲)

صفحه‌های ۱ تا ۱۳۴

۱۰۱- آقای اکبری و محمدی، مورخ هستند و قصد دارند پیرامون تاریخ اسلام و ایران دوران اسلامی، مطالعه و تحقیق کنند. از آنجا که منابع مورد استفاده مورخان دارای گونه‌های مختلفی است، آقای اکبری صرفاً می‌خواهد به منابعی رجوع کند تا بتواند به کمک آن‌ها، فرهنگ، آداب و رسوم و سنت‌های مختلف اجتماعی را به خوبی بشناسد و از طرف دیگر آقای محمدی، می‌خواهد اوضاع علمی این دوران را تبیین و تحلیل کند؛ کدام گزینه درباره این دو مورخ، درست بیان شده است؟

- ۱) آقای اکبری می‌تواند به ابزارها و وسایل دست‌ساخته انسان رجوع کند چرا که این آثار برای مورخان از منابع بسیار موثق محسوب می‌شوند و آقای محمدی نیز باید به متون ادبی مراجعه کند چرا که اوضاع علمی هر عصری، در شعر و شاعران و نویسندگان آن عصر انعکاس می‌یابد.
- ۲) آقای اکبری می‌تواند به آثار شفاهی اعم از افسانه‌ها و اساطیر اقوام، انواع مختلف ادبیات عامیانه مثل داستان‌های تاریخی و قهرمانی رجوع کند و آقای محمدی نیز باید به متون ادبی مراجعه کند چرا که اوضاع علمی هر عصری، در شعر و شاعران و نویسندگان آن عصر انعکاس می‌یابد.
- ۳) آقای اکبری می‌تواند به آثار شفاهی اعم از افسانه‌ها و اساطیر اقوام، انواع مختلف ادبیات عامیانه مثل داستان‌های تاریخی و قهرمانی رجوع کند و آقای محمدی نیز می‌تواند به متون تقویمی و گاه‌شماری، متون فلسفی و کلامی و فقهی، متون اخلاقی مراجعه کند.
- ۴) آقای اکبری می‌تواند به ابزارها و وسایل دست‌ساخته انسان رجوع کند چرا که این آثار برای مورخان از منابع بسیار موثق محسوب می‌شوند و آقای محمدی نیز می‌تواند به متون تقویمی و گاه‌شماری، متون فلسفی و کلامی و فقهی، متون اخلاقی مراجعه کند.

۱۰۲- کدام گزینه، درباره کتاب «مروج‌الذهب و معادن الجواهر»، درست بیان شده است؟

- ۱) نویسنده این کتاب، در کنار مورخان مثل ابن اسفندیار، برای بررسی درستی یا نادرستی برخی از اخبار و گزارش‌های تاریخی به مسافرت می‌رفت و مکان رویدادها را از نزدیک بررسی می‌کرد.
- ۲) این کتاب، براساس روش سال‌شماری تألیف شده است یعنی مؤلف، حوادث را به ترتیب زمان وقوع نوشته شده است مانند طبری که وقایع محرم و عاشورا را در ذیل حوادث سال ۶۱ هجری قمری گزارش می‌کند.
- ۳) مؤلف این کتاب، در کنار مورخان مانند یعقوبی، مقدسی و ابن مسکویه عدم مطابقت یک روایت تاریخی با عقل را دلیلی بر بطلان و نادرستی آن می‌دانست.
- ۴) در این کتاب مانند کتاب تجارب الامم و تاریخ بیهقی، مؤلف با بررسی موشکافانه تمام اخبار و روایت‌های مربوط به یک رویداد و نقد آن‌ها، علل و آثار و پیامدهای یک واقعه را تحلیل و تفسیر کرده است.

۱۰۳- کدام مورد درباره مصر در دوره اسلام، درست است؟

- الف) امام علی (ع) برای دفع سرکشی‌ها و آشوب‌گری‌هایی که اشراف بنی‌امیه نقش مهمی در ایجاد آن داشتند، مرکز خلافت را به این منطقه منتقل کردند.
  - ب) سرزمینی نه‌چندان آباد و ثروتمند و یکی از مراکز مهم نیروی دریایی امپراتوری روم شرقی به‌شمار می‌رفت.
  - ج) مردم این منطقه نیز همانند کوفه و بصره، برای رساندن صدای اعتراض خود به گوش عثمان، به مدینه آمدند.
  - د) سفیران رسول خدا نامه‌های آن حضرت را به پادشاهان برخی کشورها از جمله این کشور و رؤسای برخی قبیله‌های بزرگ عرب رساندند.
- ۱) «الف» - «د»      ۲) «ب» - «د»      ۳) «ج» - «د»      ۴) «الف» - «ج»

۱۰۴- کدام موارد در ارتباط با دوره خلافت امویان و عباسیان، درست است؟

- الف) مأمون، حسن بن سهل را به‌عنوان وزیر خود انتخاب کرد و تحت تأثیر این وزیر ایرانی، مرکز خلافت را از بغداد به مرو انتقال داد و لباس و پرچم سیاه را به رنگ سبز تغییر داد.
  - ب) در زمان امویان، سپاهیان مسلمان در سلسله جنگ‌هایشان با روم شرقی، چندین بار قسطنطنیه را محاصره کردند و سرانجام در سال ۵۹۰ قمری هجری موفق به فتح این شهر شدند.
  - ج) بیت‌الحکمه به منظور ترجمه آثار از زبان‌های پهلوی (ایرانی)، سریانی (شامی)، یونانی و سانسکریت (هندی) به عربی ایجاد شد و مترجمان مشهوری چون حنین بن اسحاق و اسحاق بن حنین در آنجا مشغول به ترجمه بودند.
  - د) در دوره امویان، ایرانیان برخلاف دوره عباسیان دارای جایگاه اجتماعی پایین بودند و جزء موالی (مسلمانان غیرعرب) به‌شمار می‌رفتند؛ به همین دلیل در قیام‌هایی چون قیام مختار و قیام زید، حضور چشمگیری داشتند.
- ۱) «ج» و «د»      ۲) «الف» و «ب»      ۳) «الف» و «د»      ۴) «ج» و «ب»

۱۰۵- کدام گزینه درباره عصر مغول - تیموری، درست تدوین شده است؟

- ۱) از آغاز دوره مغول، دیوانسالاران، عالمان، اندیشمندان و مشایخ، موقعیت و نفوذ اجتماعی خاصی پیدا کردند.
- ۲) تیمور اقدام به یورش و کشتار زیادی نمود و به اصول و قواعد یک‌جانشینی و شهرسازی علاقه چندانی نداشت.
- ۳) در این دوران، رشد و گسترش طریقت‌های صوفیانه به دلیل یأس و اضطراب مردم ناشی از هجوم مغول، چشمگیر است.
- ۴) با توجه به این که سلاطین تیموری اهل تستن بودند، در دوران حکومت آنان علمای شیعه با محدودیت‌هایی مواجه شدند.



جغرافیا (۳)

پاسخ‌گویی به سؤال‌های این درس برای همه دانش‌آموزان اجباری است.

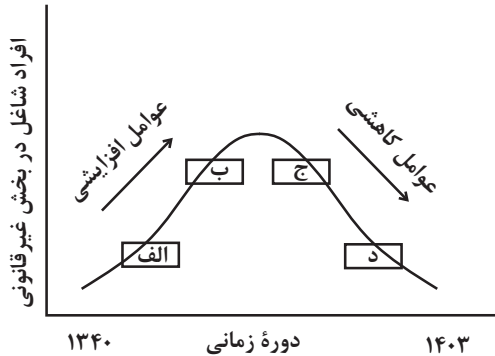
وقت پیشنهادی: ۵ دقیقه

درس دوم: مدیریت شهر

و روستا

صفحه‌های ۲۱ تا ۲۷

۱۰۶- مطابق با تصویر زیر، کدام گزینه به موضوع درستی پرداخته است؟



(۱) «الف» به موضوع توسعه امکانات گردشگری برای جذب گردشگر و ایجاد شغل اشاره دارد.

(۲) «ج» به افزایش مشکل مسکن افراد شاغل در بخش غیرقانونی اشاره دارد.

(۳) «ب» به عدم مهارت و تخصص مناسب مهاجران و فرصت‌های محدود شغلی در کلان‌شهرها اشاره دارد.

(۴) «د» به افزایش طبیعی جمعیت شهری و افزایش جمعیت در اثر مهاجرت نیروی کار اشاره دارد.

۱۰۷- **تفاهیم** اگر مجموع فضاهای ورزشی شهر «الف» ۱۰۰,۰۰۰ مترمربع و جمعیت آن شهر ۲۰۰۰ نفر باشد، سرانه کاربری فضای ورزشی شهر «الف»، به‌ازای هر نفر چند متر مربع خواهد بود؟

۴۰ (۴)

۵۰ (۳)

۲۰ (۲)

۳۰ (۱)

۱۰۸- با توجه به عبارت‌های زیر، در ارتباط با مهم‌ترین مشکلات روستاها، کدام گزینه صحیح است؟

الف) بین درآمد شهرنشینان و روستانشینان شکاف و نابرابری زیادی وجود دارد. ایجاد فرصت‌های شغلی و تمایل به سرمایه‌گذاری در نواحی شهری بیش از مناطق روستایی است.

ب) روستانشینان در دسترسی به آب آشامیدنی سالم، وسایل حمل و نقل، امکانات آموزشی و امکانات درمانی با محدودیت‌های فراوانی روبه‌رو هستند.

(۱) مورد «الف» مربوط به مشکلات اقتصادی موجود در نواحی روستایی می‌باشد و فقط مورد «ب» تحت عنوان «فقر روستایی» بررسی می‌شود.

(۲) مورد «الف» مربوط به مشکلات اقتصادی موجود در نواحی روستایی می‌باشد و هر دو مورد تحت عنوان «فقر روستایی» بررسی می‌شوند.

(۳) مورد «ب» مربوط به مشکلات اقتصادی موجود در نواحی روستایی می‌باشد و هر دو مورد تحت عنوان «فقر اقتصادی» بررسی می‌شوند.

(۴) مورد «ب» مربوط به مشکلات اقتصادی موجود در نواحی روستایی می‌باشد و فقط مورد «الف» تحت عنوان «فقر روستایی» بررسی می‌شود.

۱۰۹- اگر بخواهیم در یک روستا، با هدف توسعه اقتصادی، اقداماتی را برنامه‌ریزی و اجرا نماییم، در مورد هر یک از اقدامات زیر، به‌ترتیب، چه ملاحظاتی را باید مدنظر قرار داد؟

الف) توسعه صنایع

ب) انقلاب سبز در کشاورزی

(۱) الف: بهتر است احداث صنایع بزرگ در نظر گرفته شود تا تعداد زیادی از روستاییان مشغول به‌کار شوند - ب: باید دقت شود که روستاییان توانایی مالی جهت همراهی با این برنامه را داشته باشند.

(۲) الف: بهتر است احداث صنایع کوچک در نظر گرفته شود تا از نظر زیست‌محیطی و بافت روستایی مشکلات زیادی را فراهم نکند - ب: این ملاحظه قابل بررسی است که افزایش ماشین‌آلات، در جهت عکس عمل نکند و اشتغال روستایی را در معرض خطر قرار ندهد.

(۳) الف: بهتر است احداث صنایع بزرگ در نظر گرفته شود تا روستا از سایر فعالیت‌های اقتصادی تا حد زیادی بی‌نیاز گردد - ب: باید هزینه‌های موردنیاز برای خرید فناوری‌های مربوط به انقلاب سبز برای دولت و کشاورزان در نظر گرفته شود.

(۴) الف: بهتر است احداث صنایع کوچک در نظر گرفته شود تا از نظر هزینه‌ها و نیز ایجاد آلودگی، آسیب کمتری را به روستا وارد نماید - ب: این ملاحظه مهم است که انقلاب سبز و ورود فناوری‌های این حوزه، سایر فعالیت‌های روستایی را تا حد زیادی متوقف می‌کند.

۱۱۰- اگر تصویر زیر، نشانگر روابط موجود در برنامه آمایش سرزمین باشد، به‌ترتیب:

- «الف»، «ب» و «ج» کدامیک از موارد زیر هستند؟

- کدامیک از اقدامات زیر، در جهت اهداف عمده این برنامه به‌شمار می‌رود؟

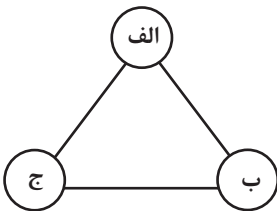
(۱) اقتصاد، محیط زیست، فعالیت‌های اجتماعی و فرهنگی - گسترش امکانات گردشگری در شهرهای دارای جاذبه طبیعی

(۲) انسان، فضای جغرافیایی، فعالیت‌ها - استقرار و ساماندهی تجهیزات و منابع کشور در مناطق در معرض خطر

حمله احتمالی دشمن

(۳) اقتصاد، محیط زیست، فعالیت‌های اجتماعی و فرهنگی - اجرای برنامه توسعه روستایی جهت پیشگیری از گسترش هرچه بیشتر مهاجرت به شهرها

(۴) انسان، فضای جغرافیایی، فعالیت‌ها - توسعه شهر هوشمند برای پاسخگویی به نیازهای جمعیت در حال افزایش در آینده





### جغرافیای ایران

در این بخش، از میان سوالات جغرافیای ایران و جغرافیا (۲) می‌توانید یک مجموعه را انتخاب کنید. می‌توانید به سؤال‌های ۱۱۱ تا ۱۱۵ «یا» به سؤال‌های ۱۱۶ تا ۱۲۰ پاسخ دهید. وقت پیشنهادی: ۵ دقیقه

فصل اول، فصل دوم  
+ فصل سوم: جغرافیای  
انسانی ایران  
(درس‌های ۱ تا ۸)  
صفحه‌های ۱ تا ۷۷

۱۱۱- در پژوهشی تحت عنوان «عوامل مؤثر در افزایش جمعیت شهر کرج» موارد زیر مطرح شده است. در این میان، کدام

گزینه به مطالب درستی اشاره دارد؟

(الف) پژوهشگر با مراجعه به سالنامه آماری، یک دهه تغییرات جمعیتی و با کمک عکس‌های هوایی، رشد فیزیکی را طی یک دهه بررسی می‌کند.

(ب) بین تقاضای نیروی کار در شهر کرج و جذب جمعیت در آن، رابطه‌ای مستقیم وجود دارد.

(۱) در صورتی که «ب» فرضیه و «الف» پردازش اطلاعات باشد، ضروری است حد فاصله این دو گام، اطلاعات مورد نیاز از مکان مورد مطالعه جمع‌آوری شود.

(۲) در صورتی که «ب» نتیجه‌گیری و «الف» پردازش اطلاعات باشد، ضروری است پیش از این دو گام، اقداماتی مانند طرح و بیان مسئله و تدوین فرضیه انجام شود.

(۳) در صورتی که «الف» جمع‌آوری اطلاعات و «ب» فرضیه باشد، ضروری است که پس از این دو گام، ابتدا طرح و بیان مسئله و سپس نتیجه‌گیری و ارائه پیشنهاد انجام شود.

(۴) در صورتی که «الف» جمع‌آوری و «ب» نتیجه‌گیری باشد، لازم است حد فاصله این دو گام، اقداماتی مانند حذف اطلاعات غیرضروری و حفظ اطلاعات مرتبط انجام شود.

۱۱۲- با توجه به موارد زیر، کدام عبارت با مشخصات مناطق کوهستانی کشورمان مطابقت ندارد؟

(الف) زاگرس (ب) توجال (ج) قره‌داغ (د) جغتای (ه) آلاداغ

(۱) موارد «ب» و «ه» مانند مورد «ج» در منطقه کوهستانی شمال کشور قرار دارند.

(۲) موارد «ه» و «ج» برخلاف مورد «د» در منطقه کوهستانی شمال کشور قرار دارند.

(۳) موارد «الف» و «ب» برخلاف مورد «د» در منطقه کوهستانی شمال کشور قرار دارند.

(۴) موارد «ب» و «ج» برخلاف مورد «الف» در منطقه کوهستانی شمال کشور قرار دارند.

۱۱۳- کوهنوردی، قصد دارد قله کوهی به ارتفاع ۶۰۰۰ متر را فتح کند. او قبل از این که بخواهد حرکت کند، دماسنج را چک می‌کند تا بتواند دمای احتمالی قله کوه را حدس بزند. اگر دماسنج، دمای سطح زمین را ۴۰ درجه سانتی‌گراد نشان بدهد، دمای قله این کوه، چند درجه سانتی‌گراد خواهد بود؟

(۱) ۴ درجه سانتی‌گراد (۲) ۸ درجه سانتی‌گراد (۳) ۱۲ درجه سانتی‌گراد (۴) ۳۶ درجه سانتی‌گراد

۱۱۴- کدام گزینه، متن زیر را به درستی تکمیل می‌کند؟

«در ایران، هرچه از شرق به سمت غرب حرکت کنیم، مقدار آب رودها ... می‌شود، از لحاظ زمانی نیز، هرچه به ... نزدیک می‌شویم، آبدهی رودها

بیشتر می‌شود. همچنین رودهای مناطق ... عموماً طغیانی هستند.»

(۱) بیشتر - اوایل فصل بهار - نسبتاً خشک (۲) بیشتر - اواخر فصل بهار - نسبتاً مرطوب

(۳) کمتر - اوایل فصل بهار - نسبتاً خشک (۴) کمتر - اواخر فصل بهار - نسبتاً خشک

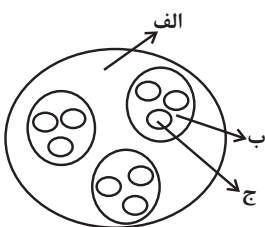
۱۱۵- با توجه به شکل زیر، کدام گزینه مطابق با تقسیمات کشوری ایران در دوره ساسانیان، تدوین شده است؟

(۱) «ب» سرزمین و «الف» و «ج» به ترتیب تسوگ و رستاک بوده است.

(۲) «ب» ایالت و «الف» و «ج» به ترتیب استان و شهرستان بوده است.

(۳) «الف» سرزمین و «ب» و «ج» به ترتیب خوره و تسوگ بوده است.

(۴) «الف» سرزمین و «ب» و «ج» به ترتیب تسوج و رستاک بوده است.





## جغرافیا (۲)

اگر به سؤال‌های ۱۱۱ تا ۱۱۵ پاسخ نداده‌اید، می‌توانید به سؤال‌های ۱۱۶ تا ۱۲۰ پاسخ دهید.

فصل اول، فصل دوم  
+ فصل سوم: نواحی انسانی  
(درس‌های ۶ تا ۸)  
صفحه‌های ۱ تا ۱۱۴

۱۱۶- کدام گزینه، پیرامون تصویر زیر که معرف احداث تونل و پل برای عبور قطار در ناحیه‌ای کوهستانی و برف‌گیر

می‌باشد، درست بیان شده است؟



(۱) هر ناحیه کره زمین با دیگر نواحی مبادلات اقتصادی، فرهنگی، اجتماعی و سیاسی دارد چراکه امروزه همه نواحی و

حتی دورافتاده‌ترین آن‌ها به ویژه از نظر اقتصادی، تحت تأثیر یکدیگرند.

(۲) نواحی فقط تحت تأثیر روابط معمول انسان‌ها و محیط طبیعی نیستند، بلکه حکومت‌ها و تصمیم‌گیری‌های سیاسی نیز به شدت بر نواحی تأثیر

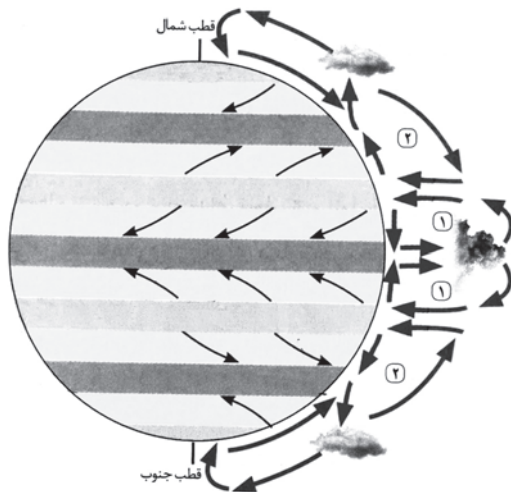
می‌گذارند.

(۳) انسان‌ها برای زندگی و بهره‌برداری از محیط طبیعی از شیوه‌ها و ابزارهای متفاوتی استفاده می‌کنند و در نتیجه، نواحی مختلفی را پدید می‌آورند یا

نواحی طبیعی را تغییر می‌دهند.

(۴) محدودیت‌ها و موانع محیطی موجب می‌شود انسان‌ها برای کنترل محیط و شرایط خاص آن چاره‌اندیشی کنند و به ابداع ابزارهایی بپردازند.

۱۱۷- براساس شکل مقابل کدام گزینه، درباره نواحی (۱) و (۲)، درست است؟



(۱) در «۱» بیابان‌های سرد و بیابان‌های گرم که در اثر عامل پرفشار و صعود نکردن هوا

شکل گرفته‌اند، وجود دارد.

(۲) در «۲» همانند «۱» عامل پرفشار حاره‌ای نقش چندانی در خشک و بیابانی شدن

کره زمین ندارد.

(۳) در «۲» تا مدارات  $23^{\circ}27'$  شمالی و جنوبی، هوای گرم شده به سمت بالا صعود می‌کند و با بالا رفتن سرد می‌شود و رطوبت خود را به صورت

باران فرو می‌ریزد.

(۴) در «۱» همانند «۲»، در اثر سرد و سنگین شدن هوا فرونشینی و مراکز فشار زیاد روی می‌دهد.



۱۱۸- با توجه به اشکال مختلف فرسایش بیابان، کدام گزینه به ترتیب در ارتباط با «چاله بادی» و «تپه ماسه‌ای» می‌باشد؟

الف) در مناطق فاقد پوشش گیاهی رخ می‌دهد.

ب) به موانعی مانند گیاهان یا درخت یا سنگ برای ایجاد نیاز دارد.

ج) برخان‌ها دو بازو در جهت باد دارند.

د) رطوبت و چسبندگی دانه‌ها از سرعت آن می‌کاهد.

۱) «الف» و «د» - «ب» و «ج»

۲) «ب» و «د» - «الف» و «ج»

۱۱۹- مطابق با عبارات زیر، کدام گزینه به مطالب درستی اشاره دارد؟

الف) بزرگترین نیروگاه خورشیدی جهان در مراکش (صحرای بزرگ آفریقا) قرار دارد.

ب) رصدخانه بزرگ لاسیا بیابان آناکاما-شیلی

۱) «الف» به یکی از بیابان‌های گرم جهان، که عمدتاً در نواحی مجاور مدار رأس‌السرطان و رأس‌الجدی واقع شده‌اند، اشاره دارد و عبور جریان‌های آب سرد علت اصلی بیابانی شدن «ب» است.

۲) «ب» به مناسب بودن بیابان‌ها برای تحقیقات نجومی به دلیل آسمان صاف و بدون ابر اشاره دارد و این بیابان از جمله بیابان‌های گرم به شمار می‌رود.

۳) «الف» به انرژی از قابلیت‌های بیابان (ساعت‌های آفتابی زیاد و شدت تابش خورشیدی) و «ب» به دوری از منابع رطوبتی از جمله علل ایجاد بیابان‌ها اشاره دارد.

۴) «ب» به استقرار مراکز پرفشار، از جمله علل ایجاد بیابان‌ها اشاره دارد و این بیابان، از جمله بیابان‌های سرد به شمار می‌رود.

۱۲۰- کدام یک از گزاره‌های زیر، درباره شرکت‌های چندملیتی نادرست بیان شده است؟

الف) این شرکت‌ها، نقش مهمی را در تجارت جهانی ایفا می‌کنند و صاحب اغلب مزارع تک‌محصولی تخصصی یا پلانتیشن‌ها هستند. آن‌ها با احداث این مزارع در کشورهای مختلف، سرمایه‌گذاری می‌کنند.

ب) شعبه اصلی یا بخش مرکزی آن‌ها در کشورهای پیشرفته صنعتی قرار دارد که طراحی و فناوری علمی اصلی تولید در آنجا صورت می‌گیرد، اما این شرکت‌ها در خارج از مرزهای کشور مبدأ فعالیت می‌کنند.

پ) این شرکت‌ها، گاهی می‌توانند موجب ورشکستگی بسیاری از کارخانه‌ها شوند چراکه گاه انحصار تولید یک کالا را دست می‌گیرند و کارخانه‌های داخلی کشورها را از دور رقابت خارج می‌کنند.

ت) فعالیت شرکت‌های چند ملیتی در کشورهای کمتر توسعه یافته صنعتی، آسان‌تر و ارزان‌تر تمام می‌شود. چراکه در این کشورها، نظام مالیاتی و بیمه کارگران و قوانین و مقررات زیست‌محیطی، وجود ندارد.

۴) «پ» - «ب»

۳) «الف» - «ت»

۲) «پ» - «ت»

۱) «الف» - «ب»





## فلسفه دوازدهم

## پاسخ‌گویی به سؤال‌های این درس برای همه دانش‌آموزان اجباری است.

وقت پیشنهادی: ۱۰ دقیقه

درس سوم: جهان علی و معلولی  
درس چهارم: کدام تصویر از جهان؟  
صفحه‌های ۱۳ تا ۲۷

۱۲۱- رابطه علیت با کدام رابطه متناسب‌تر است؟

- (۱) شیر مادر و کودک (۲) ستون و بدنه پل (۳) انسان و سخن (۴) قایق و قایقران

۱۲۲- **نهایی** موارد کدام گزینه به ترتیب «نادرست» و «درست» هستند؟

(۱) همه انسان‌ها اصل سنخیت را نظراً و عملاً قبول دارند. - از نظر فیلسوفان مسلمان، دلیل امتناع اجتماع نقیضین، اصل علیت است.

(۲) این‌که انتظار آثار متناسب از پدیده‌های گوناگون داریم، بیانگر اصل علیت است. - عقل در تمام تلاش‌ها برای فهم قواعد کلی و علت‌های طبیعی دخیل است.

(۳) هیوم راه‌های شناخت واقعیات را به حس و تجربه محدود نمی‌کند. - برای شناخت هر علتی، تجربه نقش کلیدی دارد و دخیل است.

(۴) دکارت معتقد به فطری بودن اصل علیت و تجربی بودن برخی مصادیقش بود. - اصل سنخیت، باعث میسرشدن پژوهش‌ها و تحقیقات علمی است.

۱۲۳- وقتی که به شما می‌گویند که همسایتان بچه‌دار شده است، اولین سؤالی که می‌پرسید این است که: دختر است یا پسر؟ این که شما نمی‌پرسید

اسب به دنیا آورده یا سگ، نتیجه پذیرش کدام اصل فلسفی است؟

- (۱) علیت (۲) سنخیت (۳) ضرورت (۴) مغایرت وجود با ماهیت

۱۲۴- کدام گزینه به اتفاق در معنای نفی سنخیت میان علت و معلول اشاره نمی‌کند؟

- (۱) قهرمانی در مسابقات کاراته در اثر تمرین شطرنج (۲) برطرف شدن تشنگی بر اثر نوشیدن آب دریا  
(۳) نوشتن دو جلد کتاب درباره نقض اصل سنخیت (۴) ساخته شدن ظروف شیشه‌ای با گل سفال‌گری

۱۲۵- از بیت «پندار ای در خزان کشته جو / که گندم ستانی به وقت درو» چه برداشت فلسفی را می‌توان دریافت کرد؟

- (۱) دو پدیده متفاوت می‌توانند علل یکسان داشته باشند. (۲) وجوب وجود معلول هنگام وجود علت تامه.  
(۳) باید میان معلول و علت آن سنخیت برقرار باشد. (۴) عدم علت، موجب ممتنع شدن وجود معلول می‌شود.





۱۲۶- بنا بر اصل علیّت، رابطه علّت و معلول رابطه‌ای ... است که ...

- (۱) ماهوی - ماهیت یکی جزء دیگری است.  
 (۲) وجودی - هر دو به هم وابسته‌اند.  
 (۳) ماهوی - ماهیت یکی عین دیگری است.  
 (۴) وجودی - یکی از دیگری مستغنی است.

۱۲۷- **نهایی** کدام یک از گزینه‌های زیر عبارت را به درستی تکمیل می‌کند؟

«علّت تامّة یک معلول ...»

- (۱) می‌تواند علت ناقصه یک معلول دیگر باشد.  
 (۲) خودش علّتی ندارد.  
 (۳) حتماً مجموع چند علّت است.  
 (۴) حتماً شعور و آگاهی دارد.

۱۲۸- **نهایی** کدام گزینه، درست است؟

- (۱) کسی که معتقد است جهان از برخورد تصادفی ذرات تشکیل شده است، می‌تواند نوعی غایت‌مندی را در آن ببیند.  
 (۲) اگر علت ناقصه موجود نباشد، محال است معلول ایجاد شود.  
 (۳) معنای چهارم اتفاق امری مطلق است.  
 (۴) «من درس نخوانده بودم و شانسی در امتحان قبول شدم» بیانگر معنای اول اتفاق است.

۱۲۹- کدام عبارت درباره علیّت، مورد اختلاف دکارت و فیلسوفان مسلمان است؟

- (۱) اصلی فطری و بدیهی است.  
 (۲) دانش بشری متکی بر آن است.  
 (۳) درک آن از طریق تجربه امکان‌پذیر نیست.  
 (۴) همه مصادیق آن بدون تجربه قابل شناخت نیستند.

۱۳۰- اگر فیلسوفی بگوید ممکن است حادثه پیش‌بینی نشده‌ای رخ دهد، احتمال می‌رود به کدام معنای اتفاق، نظر داشته باشد؟

- (۱) فقط اتفاق به معنای رخ دادن حادثه پیش‌بینی نشده  
 (۲) اتفاق به معنای انکار حتمیت میان علت و معلول و اتفاق به معنای رخ دادن حادثه پیش‌بینی نشده  
 (۳) اتفاق به معنای رخ دادن حادثه پیش‌بینی نشده و اتفاق به معنای نبود سنخیت میان علت و معلول و اتفاق به معنای انکار حتمیت میان علت و معلول  
 (۴) اتفاق به معنای رخ دادن حادثه پیش‌بینی نشده و اتفاق به معنای نبود سنخیت میان علت و معلول



منطق

پاسخ‌گویی به سؤال‌های این درس برای همه دانش‌آموزان اجباری است.

وقت پیشنهادی: ۱۰ دقیقه

منطق، ترازوی اندیشه، ...

اقسام و شرایط تعریف

(درس‌های ۱ تا ۴)

صفحه‌های ۱ تا ۳۸

۱۳۱- آشنایی با دو حیطة اصلی منطق، لزوم توجه به چه چیزی را می‌طلبید؟

(۱) تفاوت تعریف و استدلال (۲) تفاوت تصور و تصدیق

(۳) توجه به منطق در سراسر طول زندگی (۴) دوری از مغالطه‌های بی‌شمار ذهنی

۱۳۲- کدام گزینه به‌ترتیب بیانگر تصور و تصدیق است؟

(۱) دل‌رمیده من آن زمان به جا آید - ز روی دوست دل‌دشمنان چه دریا بد

(۲) خط عذار یار که بگرفت ماه از او - تو را من چشم در راهم شباهنگام

(۳) دلم گرفت از این سابه‌های پا به رکاب - نه هر کو ورقی خواند معانی دانست

(۴) چندین هزار ذره سراسیمه می‌دوند - به پوشیدن ستر درویش کوش

۱۳۳- در کدام گزینه احتمال مغالطه ابهام در مرجع ضمیر وجود ندارد؟

(۱) سامان از استاد خویش سؤالی پرسید که جواب آن را می‌دانست.

(۲) بردیا، رستم را الگوی خود قرار داده بود و باور داشت کسی قوی‌تر از او نیست.

(۳) یک ماشین سواری و یک وانت تصادف کردند. پلیس گزارش داد که مقصر نیست.

(۴) نمی‌شود کسی را از زندان آزاد کرد، تا این‌که تبریته شود.

۱۳۴- کلمات مشخص‌شده دارای چگونه دلالتی است؟ (به‌ترتیب)

«دلالت لفظ کتاب در جمله قبلی تضمنی است؛ یعنی به بخشی از کتاب اشاره دارد.»

(۱) مطابقی - مطابقی (۲) مطابقی - تضمنی (۳) تضمنی - تضمنی (۴) تضمنی - مطابقی

۱۳۵- بین مفاهیم مشخص‌شده در کدام عبارت، نسبت «عام و خاص من‌وجه» مشاهده می‌شود؟

(۱) تفکر را می‌توان به دو قسم تعریف و استدلال تقسیم نمود و این متفاوت با اقسام علم است.

(۲) مرگ یک امر قطعی و حتمی است و انسان همواره مرگ‌اندیش است.

(۳) نماز از واجبات الهی است و دین اسلام همواره بر نماز اول وقت تأکید داشته است.

(۴) فیزیک و شیمی دو شاخه از علوم تجربی هستند که جدایی آن‌ها به گذشته‌ای دور بر نمی‌گردد.



۱۳۶- اگر مفهوم «الف» از مفهوم «ب» خاص‌تر باشد و با مفهوم «ج» رابطهٔ عموم و خصوص من‌وجه داشته باشد و همهٔ این مفاهیم با «د» متباین باشند،

به ترتیب، رابطهٔ «ب» و «غیرج» و رابطهٔ «غیرب» و «ج» کدام می‌تواند باشد؟

(۱) فقط عموم و خصوص من‌وجه - فقط تباین

(۲) عموم و خصوص مطلق یا عموم و خصوص من‌وجه - فقط تباین

(۳) فقط عموم و خصوص من‌وجه - تباین یا عموم و خصوص من‌وجه

(۴) عموم و خصوص مطلق یا عموم و خصوص من‌وجه - تباین یا عموم و خصوص من‌وجه

۱۳۷- کدام عبارت درست است؟

(۱) اگرچه بر خلاف استدلال‌آوری، تعریف‌کردن، کاربرد زیادی در علوم ندارد، ولی گاهی ریشهٔ اصلی اختلافات علمی، اشکال داشتن تعریف‌ها است.

(۲) هدف تعریف، کشف برخی مجهولات ذهن است، ولی گاهی در راستای همین هدف، به توضیح مابازای آن مجهولات در حیطه‌های دیگر نیز می‌پردازد.

(۳) از آنجا که آموختن تعریف صحیح مفاهیم، در زندگی انسان بسیار مهم است، عامل اصلی بسیاری از خطاهای ذهن، نداشتن تعریف دقیق از مفاهیم است.

(۴) مفاهیم فاقد حکم و قضاوتی که با کمک صورهای معلوم، کشف می‌شوند، گاهی در جهان ذهن، گاهی در عالم زبان و گاهی هم در جهان خارج وجود دارند.

۱۳۸- اصولاً انواع تعاریف برای معلوم‌کردن ... هستند و تعریف ... برای کودکان مناسب‌تر است.

(۱) تصورات مجهول - مصداقی (۲) تصدیقات مجهول - مصداقی

(۳) تصورات مجهول - لفظی (۴) تصدیقات مجهول - لفظی

۱۳۹- کدام یک از تعاریف‌های زیر جامع و مانع نیست؟

(۱) حیوان: موجودی که زنده و دارای حواس است. (۲) روح: جسم لطیف

(۳) انار: میوهٔ شیرین (۴) فیزیک: علمی که روش آن تجربی است.

۱۴۰- با توجه به شرایط تعریف درست، نمی‌توان گفت که: اگر ...

(۱) رابطهٔ بین معرف و معرفت تساوی باشد، آن تعریف جامع و مانع است.

(۲) مفاهیم یا تصورات معلوم، عام‌تر از مفهوم مجهول باشد، آن تعریف مانع نیست.

(۳) شناخت مفهوم مجهول و تعریف به یکدیگر وابسته نباشند، آن تعریف دوری است.

(۴) در تعریف یک مفهوم از واژه‌هایی استفاده کنیم که فهم آن‌ها دشوارتر است، آن تعریف صحیح نیست.



## فلسفه یازدهم

## پاسخ‌گویی به سؤال‌های این درس برای همه دانش‌آموزان اجباری است.

وقت پیشنهادی: ۱۰ دقیقه

چیستی فلسفه، ... ، زندگی

براساس اندیشه

(درس‌های ۱ تا ۵)

صفحه‌های ۱ تا ۴۲

۱۴۱- در کدام گزینه ترتیب مراحل تفکر فلسفی به‌درستی ذکر شده است؟

- (۱) تفکر در اندوخته‌ها - طرح سؤال‌های فلسفی - دریافت فلسفی  
 (۲) تفکر در اندوخته‌ها - برخورد با مسئله - دریافت فلسفی  
 (۳) برخورد با مسئله - تفکر در اندوخته‌ها - طرح سؤال‌های اساسی  
 (۴) طرح سؤال‌های اساسی - تفکر در اندوخته‌ها - دریافت فلسفی

۱۴۲- به‌ترتیب مباحث فلسفی از لحاظ ... به مانند مسائل ... می‌باشند و فقط با عملیات ... باید به جواب مسئله‌ها رسید.

- (۱) موضوع - ریاضی - آزمایشگاهی  
 (۲) روش - علوم تجربی - فکری و استدلالی  
 (۳) موضوع - علوم تجربی - آزمایشگاهی  
 (۴) روش - ریاضی - فکری و استدلالی

۱۴۳- کدام‌یک از عبارات زیر، ریشه‌ای‌تر است؟

- (۱) انسان دارای دو بعد مجرد و مادی است.  
 (۲) عقده‌ای تحت عنوان عقده ادیپ داریم که ریشه در افسانه‌های یونان دارد.  
 (۳) وجود یا همان هستی به دو قسم مجرد و مادی قابل تقسیم است.  
 (۴) کاهش صدای محیط به افزایش تمرکز کمک می‌کند.

۱۴۴- در خصوص فلسفه علوم اجتماعی کدام گزینه درست نیست؟

- (۱) پیروان اصالت فرد، جامعه را مجموعه‌ای از افراد می‌دانند که کنار هم زندگی می‌کنند.  
 (۲) پیروان اصالت فرد معتقدند که افکار و تصمیم‌گیری‌های افراد تابع شرایط اجتماعی آن‌هاست.  
 (۳) پیروان اصالت جامعه معتقدند که افراد نقش و هویت مستقلی از جامعه ندارند.  
 (۴) پیروان اصالت فرد منافع و مصلحت افراد را بر جامعه مقدم می‌دانند.

۱۴۵- کدام مورد در توصیف افرادی که به پیامدهای تفکر فلسفی دست یافته‌اند، به‌درستی بیان شده است؟

- (۱) به سؤالات فلسفی پاسخی قانونمند می‌دهند.  
 (۲) عمل و تصمیم این افراد مبنای تفکر فلسفی آنان قرار می‌گیرد.  
 (۳) اگر عقیده‌ای پشتوانه عقلی نداشته باشد، مورد پذیرش آن‌ها قرار نمی‌گیرد.  
 (۴) به دانشی درست درباره انسان و جهان رسیده‌اند.



۱۴۶- به ترتیب افلاطون در کتاب ... تمثیلی به نام «تمثیل غار» آورده است که هدف او از این تمثیل نشان دادن ... است.

(۱) جمهوری - راه رسیدن به آزادی حقیقی از طریق فلسفه

(۲) جمهوری - رسیدن به حقیقت زندگی از طریق فلسفه

(۳) قوانین - راه رسیدن به آزادی حقیقی از طریق فلسفه

(۴) قوانین - رسیدن به حقیقت زندگی از طریق فلسفه

۱۴۷- کدام عبارت درباره فیلسوفان اولیه یونان باستان درست است؟

(۱) «بودن» و «شدن» از مفاهیم اصلی فلسفه پارمنیدس تلقی می‌شوند و او به صورت شاعرانه عقاید خود را بیان کرده است.

(۲) در زمان سقراط واژه «فلسفه» برای نخستین بار به کار برده شد.

(۳) فیثاغورس که از پایه‌گذاران فلسفه است، این دانش را با عرفان و ریاضیات در هم آمیخت.

(۴) تا حدودی می‌توان دو نظریه «وحدت اضداد» و «ثبات در جهان» را مرتبط با هم دانست.

۱۴۸- کدام گزینه در مورد موقعیت تاریخی و جغرافیایی «سوفیست‌ها» درست است؟

(۱) این اندیشمندان هم‌زمان با متفکرین بزرگ ایونایی ظهور کردند.

(۲) آن‌ها در همان محل نخستین ظهور فلسفه در قلمروی یونان ظهور کردند.

(۳) سوفیست‌ها در جایی ظهور کردند که تا پیش از آن، در آن خبری از دانشمندان بزرگ نبود.

(۴) تا قبل از ظهور سوفیست‌ها خبری از تشویش فکری میان مردمان یونان نبود.

۱۴۹- کدام یک از موضوعات زیر کمتر مورد اهتمام فکری سقراط بوده است؟

(۱) فضیلت و ردیلت (۲) زندگی و مرگ (۳) هستی و عدم (۴) خردمندی و جهل

۱۵۰- کدام مورد از سخنان سقراط در دادگاه قابل استنباط نیست؟

(۱) باور به وجود لوازم هر امری حتماً همراه با باور به وجود خود آن امر است.

(۲) کسی که در جست‌وجوی دانش نمی‌کوشد، به دروغ خود را عالم می‌داند.

(۳) فقط کسانی که به علم حقیقی دست یافته‌اند، مجازند خود را دانا بنامند.

(۴) حفظ جان دشوارتر از حفظ پاکی نیست ولی پاکان مشتاق جان‌دادن‌اند.



## اقتصاد

## باسخ گویی به سؤال‌های این درس برای همه دانش‌آموزان اجباری است.

وقت پیشنهادی: ۱۰ دقیقه

## اصول انتخاب در کسب و کار

بازیگران اصلی در

میدان اقتصاد

(درس‌های ۱ تا ۵)

صفحه‌های ۱ تا ۵۴

۱۵۱- صحیح «ص» یا غلط «غ» بودن هر یک از عبارت‌های زیر، به ترتیب چگونه است؟

- کارآفرینان یا مؤسس‌های شرکت‌ها با کار و تلاش خود از کسب و کارها مراقبت می‌کنند، که این کار بسیار مهم ولی در عین حال آسان است، چرا که بسیاری از کسب و کارهای نوپا عمر طولانی دارند؛ به طوری که بیش از نیمی از آنها می‌توانند از شش سالگی عبور و به کار خود ادامه دهند.
- در کنار این که احتمال از بین رفتن و شکست کسب و کار وجود دارد، احتمال موفقیت و سودآوری آن هم کم نیست. این احتمال موفقیت و سودآوری، انگیزه لازم برای شروع فعالیت اقتصادی و پذیرفتن خطرات آن توسط کارآفرینان است.
- یک کارآفرین موفق ضرورتاً از ابتدا کارآفرین بوده است و حرکت با نوآوری و فراهم آوردن بازار خوب برای فروش محصولاتش، او را قدم به قدم از سطوح ابتدایی کار به درجه‌های بالای آن می‌رساند.
- کارآفرین لازم نیست در ابتدا توانایی مالی لازم برای راه‌اندازی کسب و کارش را داشته باشد و باید بداند که در آغاز کارش حتماً با موفقیت روبه‌رو خواهد شد و می‌تواند از محل سودی که کسب می‌کند سرمایه لازم برای راه‌اندازی کسب و کارش را تأمین کند.
- کارآفرین باید اتخاذ تصمیمات مناسب درباره مسائل مالی مانند موقعیت شرکت، پیشنهاد محصول، قیمت‌گذاری و تبلیغات را به متخصصان آن واگذار کند و در این خصوص مداخله‌ای نکند.
- کسی که می‌خواهد کارآفرین باشد، باید مهارت‌های ابتکار عمل را داشته باشد تا بتواند با جمع کردن عوامل مختلف در کنار هم، کالا یا خدمتی را تولید کند.

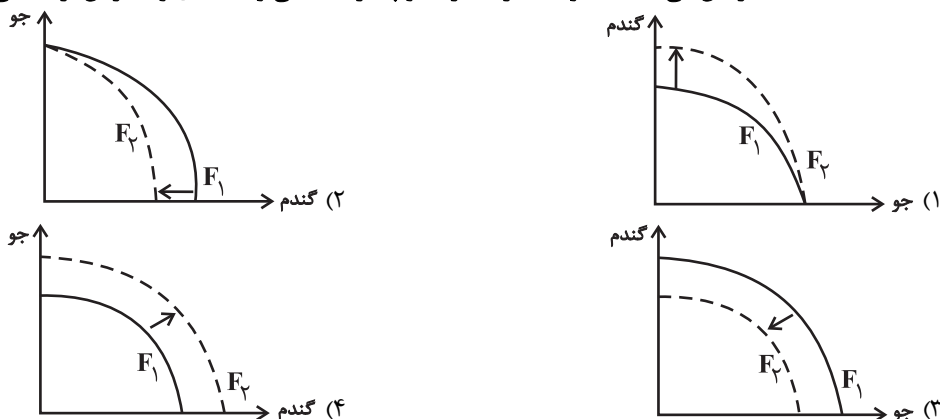
(۱) ص - غ - ص - ص - ص - غ (۲) ص - غ - ص - غ - غ - ص (۳) غ - ص - غ - غ - غ - ص (۴) غ - ص - ص - ص - ص - غ

۱۵۲- با توجه به اطلاعات مربوط به یک کارگاه تولیدی، نتیجه عملکرد این کارگاه در طی یک سال گذشته چگونه بوده است؟

- الف) اجاره کارگاه ۳۰ میلیون ریال در سال
- ب) خرید ماشین‌آلات ده برابر اجاره کارگاه
- ج) خرید ماشین‌فرزند مدیر کارخانه ۲۰ میلیون ریال
- د) خرید ماده اولیه دو برابر اجاره کارگاه
- ه) درآمد حاصل از فروش محصولات ده برابر خرید مواد اولیه
- و) پرداخت حقوق ۱۵۰ میلیون ریال در سال

(۱) ۶۰ میلیون ریال سود (۲) ۸۰ میلیون ریال سود (۳) ۶۰ میلیون ریال ضرر (۴) ۸۰ میلیون ریال ضرر

۱۵۳- پژوهشگران مرکز تحقیقات ژنتیک ایران اعلام کردند: «نوع جدیدی از بذر گندم و جو تولید و به بازار عرضه کردند که تعداد محصول در هر خوشه را از ۱۰ عدد به ۳۰ عدد افزایش می‌دهد.» با توجه به رابطه رشد و پیشرفت علمی و اقتصادی و تأثیر آن بر منحنی امکانات تولید، کدام شکل صحیح است؟



محل انجام محاسبات



## ۱۵۴- کدام گزینه در رابطه با واقعیت نادرست است؟

- (۱) نقاط زیر مرز امکانات تولید ناکارا هستند، زیرا نشان‌دهنده این است که اقتصاد از بیشترین منابعش استفاده نکرده است.
- (۲) وقتی تولید کارا باشد، این امکان وجود دارد که حداقل بیشتر از یک کالا تولید شود؛ بدون آنکه از تولید کالاهای دیگر کاسته شود.
- (۳) اگر یک شرکت یا کشور، از تمامی فرصت‌های خود برای بهتر شدن وضعیت خودش استفاده کرده باشد، به گونه‌ای که این بهبود وضعیت، موجب بدتر شدن وضع دیگران نشده باشد، اقتصاد آن شرکت یا کشور کاراست.
- (۴) هنگامی که روی مرز کارایی قرار داریم، بهتر شدن وضعیت ما، مستلزم بدتر شدن وضع دیگری خواهد شد.

## ۱۵۵- چند مورد از عبارات زیر در رابطه با واقعیت، صحیح است؟

- (الف) تجهیزات اداری (میز، تخته و ابزارهای آموزشی و ...) در یک شرکت تدریس خصوصی مثالی برای منابع طبیعی از عوامل تولید است.
- (ب) همه عوامل یا منابع تولید در اقتصاد کمیاب‌اند.
- (پ) هنگامی که به عنوان یک کارآفرین و یا تولیدکننده وارد میدان اقتصاد می‌شوید، باید ابتدا از منابع یا عوامل تولید خود آگاه شوید.
- (ت) مهارت و دانش تدریس معلمان یک شرکت تدریس خصوصی مثالی برای نیروی کار از عوامل تولید است.
- (ث) منابع تولید در حالت کلی، امکانات در اختیار شما برای ارائه محصول یا خدمت است.
- (ج) این عبارت که «اگر کشاورز کل زمین را زیر کشت گندم ببرد، دیگر نمی‌تواند در آن یونجه یا جو بکارد.» به این اصل که در آن واحد نمی‌توانید از یک چیز دو استفاده متفاوت بکنید؛ یعنی هر چیزی دارای محدودیت در استفاده است، اشاره دارد.

۴ (۴)

۳ (۳)

۲ (۲)

۱ (۱)

## ۱۵۶- نمودار زیر، نمودار قید بودجه فردی است که قصد خرید دو کالای A و B را با بودجه‌ای محدود و مشخص دارد، با توجه به این نمودار:

(الف) بودجه فرد چند تومان است؟

(ب) اگر فرد ۴ عدد کالای B خریداری کند، توانایی خرید چند عدد کالای A را خواهد داشت؟

(ج) اگر فرد تمامی بودجه خود را به خرید کالای B اختصاص دهد، چند عدد

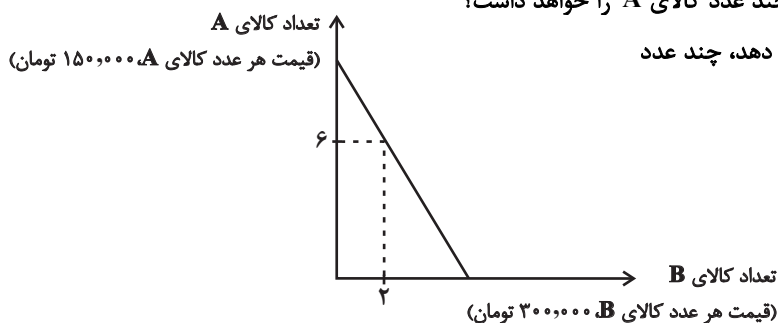
از این کالا را می‌تواند بخرد؟

(۱) الف (۱,۵۰۰,۰۰۰) ب (۲,۰۰۰,۰۰۰) ج (۵,۰۰۰,۰۰۰)

(۲) الف (۲,۱۰۰,۰۰۰) ب (۳,۱۰۰,۰۰۰) ج (۷,۰۰۰,۰۰۰)

(۳) الف (۱,۵۰۰,۰۰۰) ب (۳,۰۰۰,۰۰۰) ج (۵,۰۰۰,۰۰۰)

(۴) الف (۲,۱۰۰,۰۰۰) ب (۲,۰۰۰,۰۰۰) ج (۷,۰۰۰,۰۰۰)



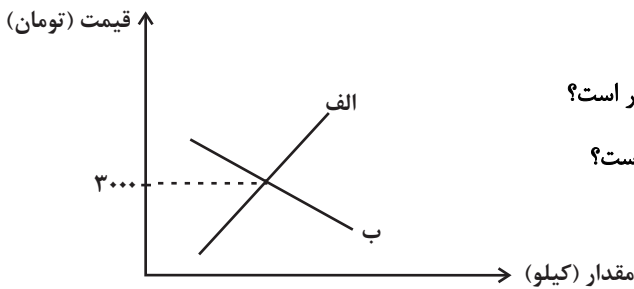
## ۱۵۷- موارد کدام گزینه به ترتیب، تکمیل‌کننده جاهای خالی عبارات زیر است؟

- (الف) این عبارت که ضرر و بدهی سهام‌داران محدود به میزان سهام است اشاره به ... ایجاد یک شرکت سهامی دارد.
  - (ب) یک مؤسسه غیرانتفاعی، نهادی قانونی است که برای انجام مأموریتی ...، یعنی با هدفی ... شکل گرفته است.
  - (ج) توزیع سود احتمالی در تعاونی‌ها در پایان دوره ... است.
  - (د) مالکیت کامل سود از ... کسب و کار ... است.
- (۱) الف) معایب، ب) غیر سودآور - غیر تجاری، ج) صرف‌نظر از سرمایه هر عضو و به میزان یکسان، د) مزایای - شرکتی
  - (۲) الف) مزایای، ب) سودآور - اقتصادی، ج) به نسبت سرمایه هر عضو، د) معایب - شرکتی
  - (۳) الف) مزایای، ب) غیر سودآور - غیر تجاری، ج) به نسبت سرمایه هر عضو، د) مزایای - شخصی
  - (۴) الف) معایب، ب) سودآور - اقتصادی، ج) صرف‌نظر از سرمایه هر عضو و به میزان یکسان، د) معایب - شخصی

محل انجام محاسبات



۱۵۸- با توجه به نمودار زیر، کدام گزینه در بردارنده پاسخ صحیح سؤال‌های زیر است؟



الف) کدام نمودار رفتار اقتصادی تولیدکنندگان در بازار را نشان می‌دهد؟

ب) اگر بیشترین درآمد تولیدکننده، ۱۵۰ هزار تومان باشد، مقدار تعادلی چقدر است؟

پ) در قیمت ۴۰۰۰ تومان، چه رفتاری برای مصرف‌کنندگان قابل پیش‌بینی است؟

ت) در چه شرایطی تولیدکنندگان حاضر می‌شوند کالای خود را با قیمت

کمتری بفروشند؟

(۱) الف) نمودار «ب» (ب) ۱۰۰ کیلو (پ) به دلیل قیمت بالا، مصرف کالای مکمل را حذف می‌کنند. (ت) در شرایط مازاد تقاضا

(۲) الف) نمودار «الف» (ب) با اطلاعات مسئله قابل تشخیص نیست. (پ) به دلیل افزایش قیمت، میزان بیشتری از کالا را خریداری می‌کنند تا کالا گران‌تر نشود. (ت) در شرایط کمبود عرضه

(۳) الف) نمودار «الف» (ب) ۵۰ کیلو (پ) به دلیل افزایش قیمت، مقدار تقاضای خود را کاهش می‌دهند. (ت) در شرایط کمبود تقاضا

(۴) الف) نمودار «ب» (ب) ۳۰۰ کیلو (پ) به دلیل قیمت بالا، از کالای جانشین استفاده می‌کنند. (ت) تولیدکنندگان تحت هیچ شرایطی حاضر نیستند کالای تولیدی را با قیمت کمتر بفروشند، چون ضرر می‌کنند.

۱۵۹- هریک از موارد زیر، کدام تغییر را در زمان حال می‌تواند در بازار ایجاد کند؟

- پیش‌بینی مصرف‌کنندگان نسبت به آینده اقتصاد، با وجود عدم تغییر درآمد و افزایش قیمت کالاها

- افزایش تمایل مردم برای مصرف آدامس به دلیل تبلیغات گسترده یک شرکت آدامس‌فروشی

(۱) افزایش عرضه در این بازار - کاهش تقاضا در این بازار (۲) افزایش تقاضا در این بازار - افزایش قیمت آدامس در این بازار

(۳) کاهش تقاضا در این بازار - افزایش تقاضا در این بازار (۴) کاهش عرضه در این بازار - کاهش قیمت آدامس در این بازار

۱۶۰- جدول روبه‌رو مربوط به مقادیر عرضه و تقاضا در یک بازار فرضی است، با توجه به آن:

الف) کدام عدد می‌تواند بیانگر مقدار مناسب در نقطه (پ) باشد؟

ب) اگر در قیمت ۴۰۰۰ تومان، در بازار مازاد و یا کمبود عرضه نباشد، مقدار نقطه (ت) کدام است؟

پ) کدام ستون جدول نشان‌دهنده عملکرد مصرف‌کنندگان است؟

ت) در کدام قیمت، بیشترین میزان کمبود تقاضا وجود دارد؟

(۱) الف) (۳۳۰ ب) ۴۰۰ (پ) ستون «آ» (ت) ۲۰۰۰ تومان

(۲) الف) (۳۰۰ ب) ۲۸۰ (پ) ستون «ب» (ت) ۶۰۰۰ تومان

(۳) الف) (۲۹۰ ب) ۴۰۰ (پ) ستون «آ» (ت) ۱۰۰۰ تومان

(۴) الف) (۲۵۰ ب) ۲۸۰ (پ) ستون «ب» (ت) ۵۰۰۰ تومان

ب	آ	قیمت (به تومان)
۳۴۰	۱۸۰	۱۰۰۰
۳۲۰	۲۱۰	۲۰۰۰
پ	۲۵۰	۳۰۰۰
۲۸۰	ت	۴۰۰۰
۲۶۰	۳۰۰	۵۰۰۰
۲۴۰	۳۵۰	۶۰۰۰

محل انجام محاسبات





# دفترچه سؤال

آزمون هوش و استعداد

(دوره دوم)

۲ آذر

تعداد کل سؤالات آزمون: ۲۰

زمان پاسخ‌گویی: ۳۰ دقیقه

گروه فنی تولید

حمید لنجان‌زاده اصفهانی	مسئول آزمون
فاطمه راسخ، حمیدرضا رحیم خانلو	ویراستار
محیا اصغری	مدیر گروه مستندسازی
علیرضا همایون‌خواه	مسئول درس مستندسازی
حمید اصفهانی، فاطمه راسخ، سجاد محمدنژاد، حمید گنجی، فرزاد شیرمحمدلی	طراحان
معصومه روحانیان	حروف‌چینی و صفحه‌آرایی
حمید عباسی	ناظر چاپ

برای مشاهده پاسخ‌ها، به صفحه شخصی خود در سایت کانون مراجعه کنید.

\* طبق متن زیر برگرفته از کتاب «چهار سیمای اسطوره‌ای» نوشته‌ی «جلال ستّاری» به هفت پرسش بعدی پاسخ دهید.  
 متن چهار جای خالی دارد که در پرسش‌ها باید آن‌ها را کامل کنید. همچنین یک نادرستی نگارشی نیز در متن گنجانده‌ایم که باید آن را بیابید.

افسانه‌ی سنتی مرد ماجراجو و جادوگر و . . (۱) . . و نیرنگ‌بازی به نام «فاوست» که روحش را به شیطان فروخت تا قدرت فوق‌انسانی به‌چنگ آورد، داستانی قدیمی از مردی حقیقی است که واقعاً در حدود سده‌ی پانزدهم در . . (۲) . . زاده شد و از سحر و جادو و جنبل آگاهی‌هایی داشت و مدعی غیب‌دانی و طالع‌بینی بود و بدین جهت، مردم معتقد ساده‌دل در باب قدرت کرامات و معجزه‌نمایی‌های او افسانه می‌بافتند و این‌چنین پیروانی می‌یافت. این افسانه‌ها به‌ویژه در سده‌ی شانزدهم، با جدال‌های کاتولیک‌ها و پروتستان‌ها که متقابلاً یک‌دیگر را از آلودن و تباهی روحِ فاوست متهم می‌کردند، رونق و رواج بیشتر می‌یافت.

در سده‌های بعد، فاوست همچنان دستمایه‌ی داستان‌ها و افسانه‌ها و عروسک‌های خیمه‌شب‌بازی و نمایش‌های دیگری بود که البته در محتوا، کاملاً یکسان نبود، در برخی، فاوست همراه با شیطان به قعر جهنم می‌رفت و در برخی شایسته‌ی بخشایش خداوندی قلمداد می‌شد. به بیان دیگر، فاوست در این روایت‌ها، . . . (۳) . . داستان فاوستِ «گوته»، که در اوایل سده‌ی نوزدهم تکمیل شد، داستان مرد دانشمندی است که با وجود احاطه بر علوم مختلف، راه به دهی نمی‌برد زیرا علم حدّی دارد. پس روح شر، «مفیستوفلس»، بر فاوست افسرده که در آستانه‌ی نابودی خویش است، ظاهر می‌شود و وعده می‌دهد که نشاط جوانی را به او برگرداند و لذّات نفسانی را به او بچشاند، به شرطی که فاوست روحش را به وی بفروشد. فاوست نیز می‌پذیرد و پیمان را با خونس امضا می‌کند.

مفیستوفلس در داستان گوته، فاوست را به عشق اما عشقی پرفریب می‌کشاند. سپس، او را به ورطه‌ی قدرت می‌برد، اما قدرت‌خواهی برای فاوست جاه‌طلب پایانی ندارد. فاوست پس از مدّتی به این نتیجه می‌رسد که باید خود را وقف نجات بشریت کند و کمر به خدمت خلق بندد، ولی مدّت عمر او به‌سرآمده و زمان مرگ او رسیده است و روحش باید با مفیستوفلس به قعر جهنم برود. با این حال، در داستان گوته، فاوست از سوی خداوند شایسته‌ی آموزش قلمداد می‌شود، چرا که می‌باید وعده‌ی حق محقق شود، پس فاوست را با فرستادن فرشتگانی می‌بخشد و . . . (۴) . .

فاوست گوته، تصویر انسان متجدّد غربی است که اسطوره‌ای بسیار پیچیده است و به‌سختی می‌توان آن را شرح داد. تقریباً هر اندیشمندی از آن تعبیری خاص کرده‌است که لاجرم تعبیرهایی متضادند، چون هر کدام وجهی را که به کارش می‌آمده برابر خویش قرارداد و لایه‌های دیگر داستان را از نظر انداخته است. با این حال باید گفت فاوست نماد روح و ذهن بشر است که هم خیر است و هم شر، «آدمیزاد طرفه معجونی است / از فرشته سرشته وز حیوان» و در ضمیرش دو روان هست، یک بسته به امور زمینی و دیگری طالب و مشتاقِ ملکات آسمانی.

۲۵۱- جای خالی شماره‌ی «۱» متن با واژه‌ای چهارحرفی کامل می‌شود. حروف این واژه کدام است؟

۲) ا د ش ی

۱) ا ب ق ل

۴) ا ش ع ق

۳) ا ر ص غ

۲۵۲- جای خالی شماره‌ی «۲» متن با نام کشوری پُر می‌شود که با حروف «آ ل م ن» ساخته می‌شود. حرف سوم این واژه کدام است؟

۱ (۱) ل (۲)

۳ (۳) م (۴) ن

۲۵۳- جمله‌ی زیر که کلمات آن بدون ترتیب درست و با تعداد و جایگاه نادرست نقاط نوشته شده است، جای خالی شماره‌ی «۳» متن را کامل می‌کند:

«اشت گاه گاه ظلمائی ثوژائی و»

در شکل درست جمله، چند نقطه هست؟

۱ (۱) چهار (۲) پنج

۳ (۳) شش (۴) هفت

۲۵۴- جای خالی شماره‌ی «۴» متن با جمله‌ای پُر می‌شود که از واژه‌ها و ترکیب‌های زیر ساخته می‌شود:

«می‌ماند - فریفتن - خدا - شیطان - خلیفه (ی) - ناکام - در»

در شکل درست این جمله، کدام گزینه پس از واژه‌ی «در» قرار می‌گیرد؟

۱ (۱) فریفتن (۲) شیطان

۳ (۳) خلیفه (۴) ناکام

۲۵۵- با حروف به‌هم‌ریخته‌ی کدام گزینه، معنایی برای واژه‌ی «احاطه» که در متن مشخص شده است، ساخته می‌شود؟

۱ (۱) ت س ط ل (۲) ب ت ح ق ی

۳ (۳) ب ط ل (۴) ب ت ت ث ی

۲۵۶- دو بیت زیر با بند چهارم متن هم‌معناست. ولی دو مصراع بیت دوم، با کلماتی به‌هم‌ریخته نوشته شده است.

«در تو هم دیوی است، هم ملکی / هم زمینی به‌قدر و هم فلکی

«کنی باشی ملک ترک دیوی / باشی فلک شرف برتر ز از»

دو واژه‌ی نخست دو مصراع بیت دوم، به ترتیب کدام است؟

۱ (۱) کنی - ملک (۲) دیوی - از

۳ (۳) باشی - فلک (۴) ترک - ز

۲۵۷- در کدام بند (پاراگراف) از متن بالا، عبارتی نادرستی نگارشی دارد؟

۱ (۱) بند نخست (۲) بند دوم

۳ (۳) بند سوم (۴) بند چهارم

۲۵۸- می‌دانیم الفبای فارسی (بدون محاسبه تنوع الف، همزه، تشدید، ساکن، تنوین‌ها و سایر اصوات و الحانِ نانوخته) سی‌ودو حرف دارد. در نوشتار، چند

کلمه سه حرفی در زبان فارسی می‌توان ساخت، به شرطی که دو حرف نقطه‌دار در کنار هم قرار نگیرند؟ تأکید این‌که  $\overline{\text{تفاوت}}$  ایجاد

نمی‌کنند، معنای کلمات و تکرار حروف نیز اهمیتی ندارد.

(۲) ۱۷۹۲۴

(۱) ۱۶۵۴۸

(۴) ۱۹۴۲۰

(۳) ۱۸۱۱۶

\* در یک بازی سودوکو با مربع  $5 \times 5$  به شکل زیر، عددهای طبیعی ۱، ۲، ۳، ۴ و ۵ باید به گونه‌ای قرار گیرند که در هر ردیف و هر ستون دقیقاً

یکی از این اعداد وجود داشته باشد. بر این اساس به سه پرسش بعدی پاسخ دهید.

۲۵۹- پس از حل جدول، حاصل جمع دو خانه‌ای که با علامت سؤال مشخص شده است، کدام خواهد بود؟

	۱		۳	?
	۵			
۲		۱		?
				۳
۱				۵

(۱) ۴

(۲) ۵

(۳) ۶

(۴) ۷

۲۶۰- عدد چند خانه جدول به‌طور قطعی معلوم نمی‌شود؟

(۲) ۸

(۱) ۷

(۴) ۱۰

(۳) ۹

۲۶۱- با دانستن عدد حداقل چند خانه دیگر، جدول به‌طور کامل حل می‌شود؟

(۲) ۲

(۱) ۱

(۴) ۴

(۳) ۳

۲۶۲- در الگوی عددی زیر، سومین عدد سمت راست عدد ۴۷، چندمین عدد سمت چپ عدد ۱۵۳۵ است؟

۲, ۵, ۱۱, ۲۳, ۴۷, ...

(۲) دومین

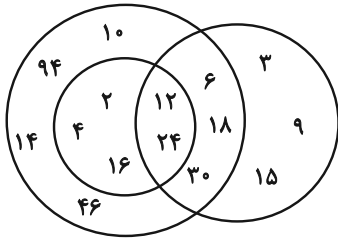
(۱) اولین

(۴) چهارمین

(۳) سومین

۲۶۳- تعدادی از اعداد طبیعی را طبق قاعده‌ای ریاضی به سه دسته تقسیم کرده و در شکل زیر نشان داده‌ایم، اما یکی از اعداد اشتباه نوشته شده است.

الگوی این قسمت بعدی را کشف و عدد نادرست را از گزینه‌ها انتخاب کنید.



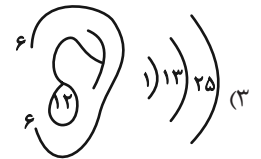
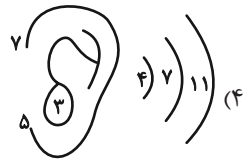
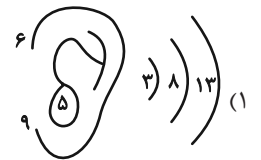
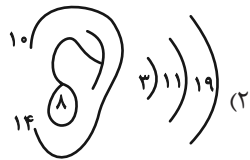
(۱) ۲

(۲) ۳

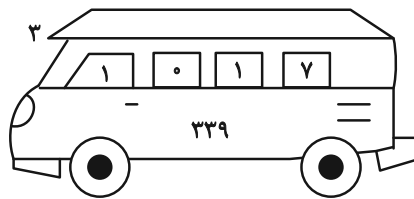
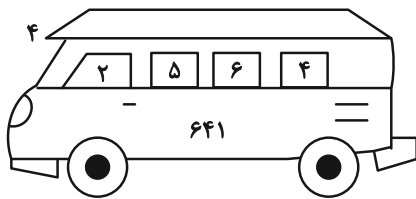
(۳) ۱۴

(۴) ۳۰

۲۶۴- الگوی ثابتی در گزینه‌های زیر هست، ولی در یک گزینه یکی از اعداد نادرست نوشته شده است. آن گزینه را بیابید.

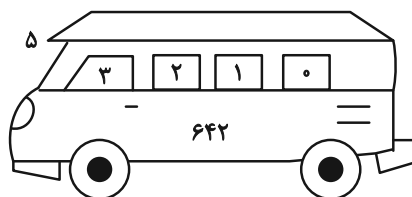
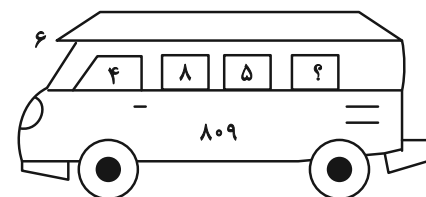


۲۶۵- در الگوی عددی زیر کدام گزینه به جای علامت سؤال قرار می‌گیرد؟



(۱) ۱

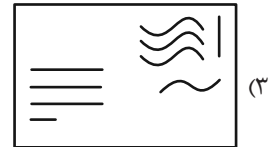
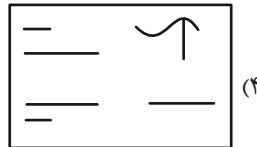
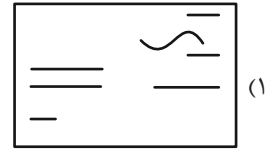
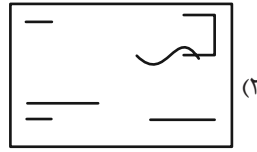
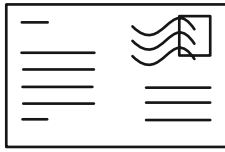
(۲) ۲



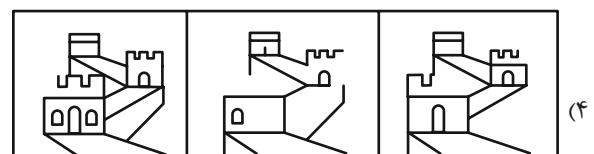
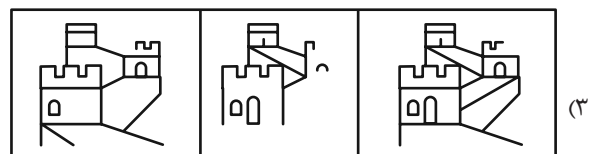
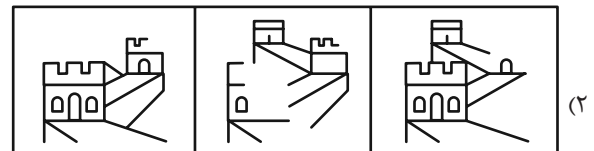
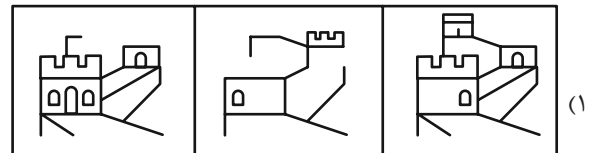
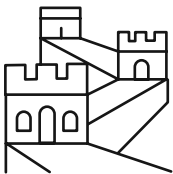
(۳) ۳

(۴) ۴

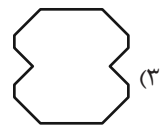
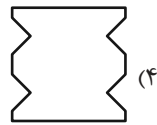
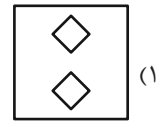
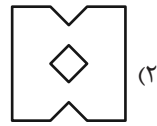
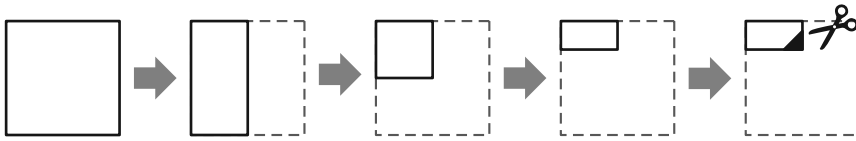
۲۶۶- شکل زیر از روی هم افتادن سه برگه شفاف ساخته شده است. کدام گزینه یکی از این سه برگه نیست؟



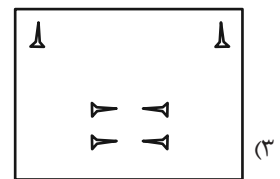
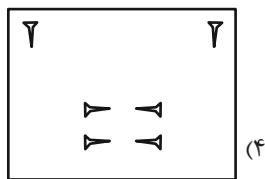
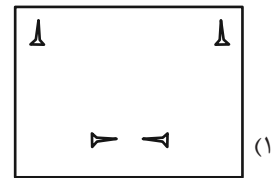
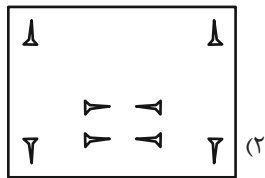
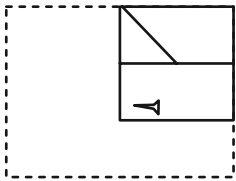
۲۶۷- از روی هم افتادن سه کاغذ شفاف کدام گزینه، شکل زیر کامل می‌شود؟



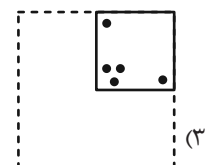
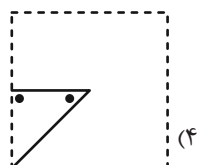
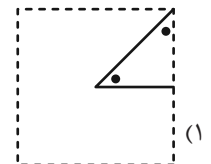
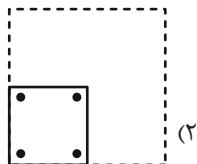
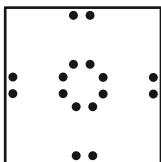
۲۶۸- برگه کاغذی را مطابق با مراحل زیر تا می کنیم و طرح مشخص شده را از آن می بریم. کاغذ باز شده به کدام گزینه شبیه تر خواهد بود؟



۲۶۹- برگه کاغذی را مثل سؤال قبل تا کرده و طرحی را از آن بریده و شکل زیر را ساخته ایم. طرح مشخص شده را از آن می بریم. کاغذ باز شده به کدام گزینه شبیه تر خواهد بود؟



۲۷۰- کاغذ تا و سوراخ شده کدام گزینه را اگر باز کنیم، شکل زیر ساخته می شود؟



# خودارزیابی توجه و تمرکز

آزمون ۲ آذر ۱۴۰۳

دانش آموز عزیز!

توجه و تمرکز برای یادگیری، مطالعه و دستیابی به موفقیت تحصیلی بسیار مهم است. این مهارت‌های شناختی دانش‌آموزان را قادر می‌سازد تا اطلاعات را دریافت کنند، روی کارها و تکالیف متمرکز بمانند و به طور موثر زمان و منابع خود را مدیریت کنند. بهبود توجه و تمرکز می‌تواند منجر به درک بهتر مطالب، نمرات بالاتر و به طور کلی تجربه یادگیری موثرتر شود. برای کمک به ارزیابی ظرفیت‌های توجه خود، از شما دعوت می‌کنیم با سوالات زیر خود را ارزیابی کنید. مهم است که به هر سؤال صادقانه پاسخ دهید. با درک نقاط قوت و زمینه‌های پیشرفت، می‌توانید برای ارتقای عملکرد تحصیلی خود قدم بردارید.

سوالات را به دقت بخوانید و نزدیکترین پاسخ مرتبط با خود را انتخاب و در پاسخبرگ علامت بزنید. دقت داشته باشید که سوالات از شماره ۲۷۱ شروع شده است.

۲۷۱. حواس من در طول کلاس، به راحتی توسط دانش‌آموزان دیگر پرت نمی‌شود.

۱. هرگز      ۲. به ندرت      ۳. گاهی اوقات      ۴. همیشه

۲۷۲. من می‌توانم در طول بحث‌های گروهی توجه خود را به یک موضوع واحد حفظ کنم.

۱. هرگز      ۲. به ندرت      ۳. گاهی اوقات      ۴. همیشه

۲۷۳. می‌توانم بدون حواس پرتی و به مدت طولانی، بر روی درس خواندن برای امتحانات تمرکز کنم.

۱. هرگز      ۲. به ندرت      ۳. گاهی اوقات      ۴. همیشه

۲۷۴. من می‌توانم در طول پروژه‌ها یا بحث‌های گروهی طولانی، توجه خودم را حفظ کنم.

۱. هرگز      ۲. به ندرت      ۳. گاهی اوقات      ۴. همیشه

۲۷۵. حتی اگر صداهایی در راهرو وجود داشته باشد، می‌توانم در حین آزمون متمرکز بمانم.

۱. هرگز      ۲. به ندرت      ۳. گاهی اوقات      ۴. همیشه

۲۷۶. من می‌توانم اطلاعات نامربوط را در نظر نگیرم و روی آنچه مهم است تمرکز کنم.

۱. هرگز      ۲. به ندرت      ۳. گاهی اوقات      ۴. همیشه

۲۷۷. من می‌توانم تمرکز را از یک پروژه به پروژه دیگر بدون مشکل تغییر دهم.

۱. هرگز      ۲. به ندرت      ۳. گاهی اوقات      ۴. همیشه

۲۷۸. وقتی از من خواسته می‌شود تکلیف جدید انجام دهم، می‌توانم به سرعت توجه خود را تطبیق دهم.

۱. هرگز      ۲. به ندرت      ۳. گاهی اوقات      ۴. همیشه

۲۷۹. من می‌توانم تکالیفم را انجام دهم و در عین حال به زمان نیز توجه کنم.

۱. هرگز      ۲. به ندرت      ۳. گاهی اوقات      ۴. همیشه

۲۸۰. من می‌توانم بدون از دست دادن تمرکز، هم زمان درس بخوانم و به صحبت‌های کسی هم گوش دهم.

۱. هرگز      ۲. به ندرت      ۳. گاهی اوقات      ۴. همیشه