



# پاسخنامه

## دوازدهم انسانی

۲ آذرماه ۱۴۰۳



فیلم تحلیل آموزشی آزمون امروز

برای مشاهده فیلم‌ها در سایت کانون، کد روبه‌رو  
را با دوربین تلفن همراه خود اسکن کنید.

بنیاد علمی آموزشی قلم‌چی (وقف عام)

دفتر مرکزی: خیابان انقلاب بین صبا و فلسطین پلاک ۹۲۳ - بنیاد علمی آموزشی قلم‌چی (وقف عام) ۶۴۶۳-۰۲۱

«تمام دارایی‌ها و درآمدهای بنیاد علمی آموزشی قلم‌چی وقف عام است بر گسترش دانش و آموزش»

# پدیدآوردگان آزمون

## طراحان به ترتیب حروف الفبا

نام درس	نام طراحان
ریاضی و آمار	محمد بحیرایی، هادی پولادی، محمدابراهیم تونزندهجانی، احمد حسن زاده فرد، محمد حمیدی، میثم خشنودی، سعید عزیز خانی، علی قهرمان زاده، عباس مالکی، امیر محمودیان، محمد نظامی
علوم و فنون ادبی	سید علیرضا احمدی، امیرحسین اشتری، محسن اصغری، عزیز الیاسی پور، محسن جمشیدی، رضا رنجبری، مجتبی فرهادی، الهام محمدی، مهرزاد مشایخی، هومن نمازی
جامعه‌شناسی	ریحانه امینی، آرزیتا بیدقی، مریم خسروی دهنوی، یاسین ساعدی، سید آرش مرتضائی فر، محمد مهدی یعقوبی
روان‌شناسی	فاطمه بیات، حمیدرضا توکلی، محمد حبیبی، عادلہ علیرضایی مقدم
عربی زبان قرآن	ولی برجی، مجید بیگلری، عمار تاجبخش، امیرحسین شکوری، حمیدرضا قائدامینی، مصطفی قدیمی فرد، مرتضی کاظم‌شیرودی، محمد کرمی نیا، روح‌الله گلشن، سید محمدعلی مرتضوی، فاطمه منصورخاکی
تاریخ و جغرافیا	علی آقاچانپور، محمد ابوالحسنی، علیرضا پدرام، مریم خسروی دهنوی، حبیبه محبی، محمد مهدی یعقوبی
فلسفه و منطق	حسین آخوندی راهنماچی، جواد پاکدل، سبا جعفرزاده صابری، نیما جواهری، محمد رضایی بقا، موسی سپاهی، حمید سودیان، مهرشاد عباسی، سید محمد مدنی دینانی، علی معزی، فیروز نژادنجف، علیرضا نصیری
اقتصاد	آفرین ساجدی، سارا شریفی، مهدی ضیائی

## گزینشگران و ویراستاران

نام درس	گزینشگر	مسئول درس	ویراستاران	مستندسازی
ریاضی و آمار	محمدابراهیم تونزندهجانی	محمد بحیرایی	آروین حسینی، احسان غنی‌زاده، سید سپهر متولیان، عباس مالکی	الهه شهبازی
علوم و فنون ادبی	سید علیرضا احمدی، فرهاد علی‌نژاد	سید علیرضا احمدی، فرهاد علی‌نژاد	سپیده فتح‌اللهی	فریبا رئوفی
جامعه‌شناسی	سید آرش مرتضائی فر	سید آرش مرتضائی فر	ملیکا ذاکری، مریم خسروی دهنوی، تابان صیقلی	سجاد حقیقی پور
روان‌شناسی	محمد حبیبی	محمد حبیبی	ملیکا ذاکری، فاطمه رضائیان	محمدصدرا پنجه‌پور
عربی زبان قرآن	احسان کلاته‌عربی	سید محمدعلی مرتضوی	درویشعلی ابراهیمی	لیلا ایزدی
تاریخ و جغرافیا	محمد مهدی یعقوبی	محمد مهدی یعقوبی	تابان صیقلی	عطیه محلوچی
فلسفه و منطق	سیده سمیرا معروف	علیرضا نصیری	فرهاد علی‌نژاد، امیرمحمد قلعه‌گاهی	سوگند بیگلری
اقتصاد	مهدی ضیائی	سارا شریفی	سپیده فتح‌اللهی، مریم خسروی دهنوی	سجاد حقیقی پور

## گروه فنی و تولید

مدیر گروه	سید محمدعلی مرتضوی
مسئول دفترچه	فاطمه منصورخاکی
گروه مستندسازی	مدیر: محیا اصغری، مسئول دفترچه: لیلا ایزدی
حروف‌چین و صفحه‌آرا	مهشید ابوالحسنی
ناظر چاپ	حمید عباسی

سؤالاتی که با نشانگر **نهایی** مشخص شده‌اند، مشابه سؤالات امتحانات نهایی هستند. با تمرین این دسته از سؤالات می‌توانید در امتحانات نهایی عملکرد بهتری داشته باشید.

ریاضی و آمار (۳)

۱- گزینه «۳»

(مفهم بپیری)

در نمودار ارائه شده زمان استفاده از تلفن هوشمند در هر فعالیت مشخص نشده است، تنها درصد افراد و تعداد آن‌ها را می‌توان مشخص کرد. بنابراین گزینه «۳» می‌تواند نادرست باشد.

(ریاضی و آمار (۳)، آمار و احتمال، صفحه‌های ۲۸ و ۲۹)

۲- گزینه «۴»

(سعید عزیزقانی)

تعداد کل ماهی‌های موجود در استخر برابر اندازه جامعه آماری است که در اینجا ۱۰ می‌باشد. از هر قسمت ۲ ماهی و در کل ۴ ماهی به عنوان اعضای نمونه تصادفی انتخاب شده‌اند، پس اندازه نمونه نیز برابر ۴ است.

(ریاضی و آمار (۳)، آمار و احتمال، صفحه ۳۲)

۳- گزینه «۳»

(عباس مالکی)

الف) صحیح

ب) غلط - این نکته در مرحله بیان مسئله است و طرح یک پرسش دقیق و شفاف مهم‌ترین گام رسیدن به پاسخ است.

ج) غلط - نمونه‌گیری در مرحله سوم است و انتخاب روش نمونه‌گیری در مرحله دوم است.

د) صحیح.

(ریاضی و آمار (۳)، آمار و احتمال، صفحه‌های ۳۱ تا ۳۷)

۴- گزینه «۱»

(میثم ششوری)

مرتب کردن داده‌ها، معیارها، نمودارها و جدول‌ها، جزء مراحل گام چهارم؛ یعنی تحلیل داده است.

پس از موارد داده شده ۲ مورد در گام تحلیل داده است.

(ریاضی و آمار (۳)، آمار و احتمال، صفحه ۳۰)

۵- گزینه «۲»

(مفهم عبیری)

میانۀ هر دو برابر است و بزرگترین داده مربوط به عملکرد محمد برابر با داده ۱۹ است.

A: محمد

B: نریمان

$$\begin{cases} \text{دامنه تغییرات A} = 19 - 8 = 11 \\ \text{دامنه تغییرات B} = 18 - 7 = 11 \end{cases}$$

دامنه میان چارکی‌ها برابر نیستند.

$$\begin{cases} (IQR)_A = 16 - 10 = 6 \\ (IQR)_B = 15 - 8 = 7 \end{cases}$$

(ریاضی و آمار (۳)، آمار و احتمال، صفحه‌های ۳۴ تا ۳۶)

۶- گزینه «۲»

(احمد حسن زاده فرد)

ترتیب گام‌های چرخه آمار در حل مسائل به صورت زیر است:

۱- بیان مسئله

۲- طرح و برنامه‌ریزی

۳- گردآوری و پاک‌سازی داده‌ها

۴- تحلیل داده‌ها

۵- بحث و نتیجه‌گیری

(ریاضی و آمار (۳)، آمار و احتمال، صفحه ۳۰)

۷- گزینه «۲»

(مفهم عبیری)

با توجه به متن کتاب درسی در گام ۳ گردآوری و پاک‌سازی داده‌ها گزینه «۲» درست است.

(ریاضی و آمار (۳)، آمار و احتمال، صفحه ۳۳)

۸- گزینه «۱»

(کنکور سراسری ۱۴۰۳ - نوبت دوم تیرماه)

$$\sigma^2 = 4 \Rightarrow \sigma = 2$$

$$\text{نمودار} \rightarrow \sigma = b - a \Rightarrow b - a = 2 \Rightarrow -a + b = 2$$

$$\bar{x} = a, \bar{x} = \frac{a + b + 21 + 22 + 25 + 27 + 22}{7} = a$$

$$\Rightarrow 7a = a + b + 118 \Rightarrow 6a - b = 118$$

$$\begin{cases} 6a - b = 118 \\ -a + b = 2 \end{cases} \Rightarrow 5a = 120 \Rightarrow a = 24, b = 26$$

پدر بزرگ (P) مادر بزرگ (M) و فرزند مریم (F) داده پرت به حساب می‌آیند و میانه شاخص مرکزی مناسب است، پس در داده‌های مرتب شده، داریم:

$$F, 21, 22, 23, \underbrace{24, 25}_{\text{میانه} = \frac{24+25}{2} = 24.5}, 26, 27, P, M$$

(ریاضی و آمار (۳)، آمار و احتمال، صفحه‌های ۳۴ تا ۳۶)

۹- گزینه «۲»

(علی قهرمان زاده)

طرح و برنامه‌ریزی (گام دوم)

(ریاضی و آمار (۳)، آمار و احتمال، صفحه ۳۲)

۱۰- گزینه «۱»

(امیر مموریان)

$$\bar{x} = \frac{14 + 16 + 14 + 22 + 24}{5} = 18 \Rightarrow a = 18$$

میانگین جدید  $a - 1 = 17$

$$17 = \frac{14 + 16 + 14 + 22 + 24 + 12 + 13 + x}{8} = 17$$

$$\Rightarrow \frac{115 + x}{8} = 17$$

$$x + 115 = 136 \Rightarrow x = 21$$

$$\text{واریانس داده‌های جدید} = \frac{(14-17)^2 + (16-17)^2 + (14-17)^2}{8}$$

$$+ \frac{(22-17)^2 + (24-17)^2 + (12-17)^2 + (13-17)^2 + (21-17)^2}{8}$$

$$= \frac{150}{8} = \frac{75}{4} \Rightarrow \text{انحراف معیار} = \sqrt{\frac{75}{4}} = \frac{\sqrt{75}}{2}$$

$$= \frac{5\sqrt{3}}{2} \Rightarrow C = 17 + \frac{5\sqrt{3}}{2}$$

$$x - c = 21 - \left(17 + \frac{5\sqrt{3}}{2}\right) = 4 - \frac{5\sqrt{3}}{2}$$

(ریاضی و آمار (۳)، آمار و احتمال، صفحه‌های ۳۴ تا ۳۶)

ریاضی و آمار (۱)

۱۱- گزینه «۱»

(معمد بگیری)

$$\begin{cases} (1,6) \in f \\ (1, b^2 + 2) \in f \end{cases} \Rightarrow b^2 + 2 = 6 \Rightarrow b^2 = 4 \Rightarrow \begin{cases} b = 2 \\ b = -2 \end{cases}$$

$$b = 2 \rightarrow \begin{cases} (2, -1) \in f \\ (2, 3) \in f \end{cases} \Rightarrow b = 2 \text{ قابل قبول نیست}$$

$$b = -2 \rightarrow \{( -2, -1), (2, 3), (1, 6), (4, 2a - 2), (4, 7)\}$$

$$\xrightarrow{\text{تابع } f} 2a - 2 = 7 \Rightarrow 2a = 9 \Rightarrow a = \frac{9}{2} = 4 \frac{1}{2}$$

$$\Rightarrow a + 2b = 4 \frac{1}{2} - 4 = 0 \frac{1}{2}$$

(ریاضی و آمار، (۱)، تابع، صفحه‌های ۳۰ تا ۳۹)

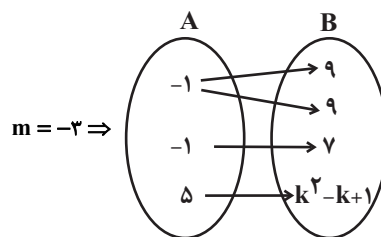
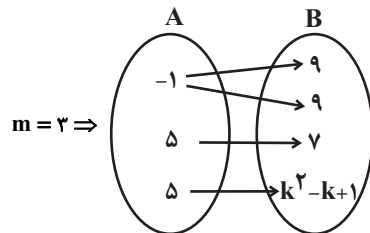
۱۲- گزینه «۳»

(سعیر عزیزقانی)

از عضو ۱- در مجموعه A، دو پیکان خارج شده است که باید مؤلفه انتهایی دو پیکان یکسان باشد تا نمودار یک تابع باشد، پس داریم:

$$m^2 = 9 \Rightarrow m = \pm 3$$

با هر دو مقدار m نمودار ون را بازنویسی می‌کنیم:



در حالتی که  $m = -3$  غیرقابل قبول است، چون از ۱- دو پیکان خارج شده که مؤلفه انتهایی آن‌ها متفاوت است، سپس  $m = 3$  قابل قبول است. از مؤلفه ۵ در مجموعه A دو پیکان خارج شده که مؤلفه انتهایی آن‌ها باید یکسان باشد، پس داریم:

$$k^2 - k + 1 = 9 \Rightarrow k^2 - k - 8 = 0 \Rightarrow (k - 3)(k + 2) = 0$$

$$\Rightarrow \begin{cases} k - 3 = 0 \Rightarrow k = 3 \\ k + 2 = 0 \Rightarrow k = -2 \end{cases}$$

با توجه به اینکه  $k \neq m$  است، بنابراین  $k = 3$  رد می‌شود و  $k = -2$  قابل قبول است؛ در نهایت داریم:

$$k - m = -2 - 3 = -5$$

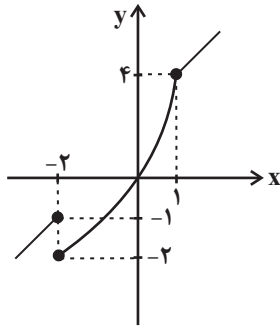
(ریاضی و آمار، (۱)، تابع، صفحه‌های ۳۴ و ۳۵)

۱۳- گزینه «۳»

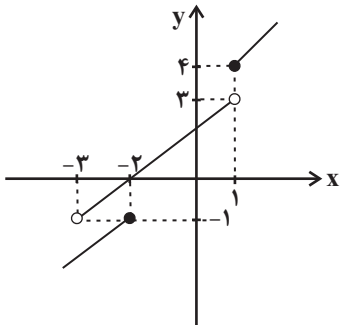
(معمد ابراهیم توزنده‌بانی)

می‌دانیم در نمایش نمودار یک رابطه زمانی تابع است که هر خط موازی محور y، نمودار را حداکثر در یک نقطه قطع کند. با اضافه کردن نمودارهای گزینه‌ها به نمودار داده شده داریم.

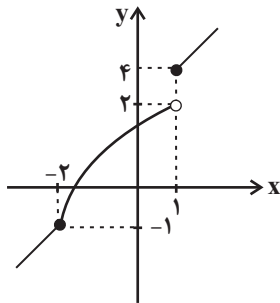
گزینه «۱»: تابع نیست.



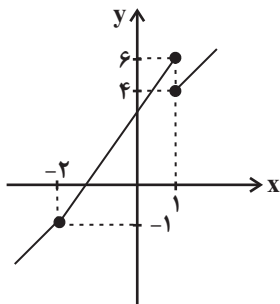
گزینه «۲»: تابع نیست.



گزینه «۳»: تابع است.



گزینه «۴»: تابع نیست.



(ریاضی و آمار، (۱)، تابع، صفحه‌های ۳۴ تا ۳۹)

۱۴- گزینه «۳»

(کنکور سراسری ۹۹)

طول ضلع مربع را x فرض می‌کنیم، بنابراین:

$$\begin{aligned} \frac{1}{3}(\text{مساحت مربع}) - \frac{1}{3} &= \frac{2}{3} \text{ مساحت مثلث} \\ \Rightarrow \frac{1}{3} \times 10 \times x = \frac{2}{3}x^2 - \frac{1}{3} \\ \Rightarrow 5x = \frac{2}{3}x^2 - \frac{1}{3} \times x^2 \Rightarrow 15x = 2x^2 - 1 \\ \Rightarrow 2x^2 - 15x - 1 = 0 \\ \Rightarrow \Delta = 225 - 4 \times 2 \times (-1) = 225 + 8 = 233 \end{aligned}$$

$$\Rightarrow \frac{S}{P} = \frac{2}{5} \Rightarrow \frac{-b}{-2b-1} = \frac{2}{5}$$

$$\Rightarrow -5b = -4b - 2 \Rightarrow b = 2$$

(ریاضی و آمار (۱)، معادله درجه دوم، صفحه‌های ۲۷ تا ۳۲)

(هادی پولادی)

۱۹- گزینه «۳»

$$\begin{cases} x+k=80 \Rightarrow k=80-x \\ y=(80-x)(x+2) = -x^2 + 78x + 160 \end{cases}$$

می‌دانیم ماکزیمم تابع درجه دوم در  $x = \frac{-b}{2a}$  رخ می‌دهد، بنابراین:

$$x_{\max} = \frac{-78}{-2} = 39 \Rightarrow k = 80 - 39 = 41$$

در نتیجه:

$$y_{\max} = k(x+2) = 41 \times 41 = 1681$$

(ریاضی و آمار (۱)، تابع، صفحه‌های ۶۳ تا ۷۰)

(مهم نظامی)

۲۰- گزینه «۳»

$x$  را تعداد کالا و  $p$  را قیمت کالا در نظر می‌گیریم، پس داریم:

$$x = 6000 - 20p$$

از تساوی بالا  $p$  را برحسب  $x$  بدست می‌آوریم:

$$20p = 6000 - x \xrightarrow{+20} p = 300 - \frac{x}{20}$$

از ضرب قیمت فروش در تعداد کالا، درآمد بدست می‌آید:

تعداد  $\times$  قیمت = درآمد

$$R(x) = \left(300 - \frac{x}{20}\right)x = -\frac{x^2}{20} + 300x$$

تابع هزینه، چون یک تابع خطی است و  $(10, 850)$  و  $(15, 1150)$  دو نقطه از این تابع است، می‌توانیم ضابطه این تابع را با استفاده از همان دو نقطه، بدست آوریم:

$$C(x) = mx + h \Rightarrow m = \frac{1150 - 850}{15 - 10} = \frac{300}{5} = 60$$

$$C(x) = 60x + h \xrightarrow{(10, 850)} 850 = 60(10) + h \Rightarrow h = 250$$

$$C(x) = 60x + 250$$

تابع سود را می‌نویسیم:

هزینه - درآمد = سود

$$\Rightarrow P(x) = \left(-\frac{x^2}{20} + 300x\right) - (60x + 250) = -\frac{x^2}{20} + 240x - 250$$

بازای طول رأس در تابع سود، به بیشترین سود دست می‌یابیم:

$$x_s = \frac{-b}{2a} = \frac{-240}{2\left(-\frac{1}{20}\right)} = 2400$$

$x$  به‌دست آمده را در تابع  $R(x)$  قرار می‌دهیم تا درآمد بدست آید:

$$R(2400) = -\frac{(2400)^2}{20} + 300(2400)$$

$$= -288000 + 720000 = 432000 = 432 \text{ هزار تومان}$$

(ریاضی و آمار (۱)، معادله درجه دوم، تابع، صفحه‌های ۲۹ تا ۳۱ و ۶۳ تا ۷۰)

$$\Rightarrow x = \frac{15 \pm \sqrt{289}}{2 \times 2} \Rightarrow \begin{cases} x = \frac{15+17}{4} = 8 \text{ قق} \\ x = \frac{15-17}{4} = -\frac{1}{2} \text{ قق غ} \end{cases}$$

$$\Rightarrow S = \frac{1}{2} \times 8 \times 10 = 40$$

(ریاضی و آمار (۱)، معادله درجه دوم، صفحه‌های ۲۷ تا ۳۲)

(کنکور سراسری ۹۹)

۱۵- گزینه «۴»

$$\frac{2x-1}{x+2} - \frac{x-3}{x-2} = \frac{2}{3} \Rightarrow \frac{2x^2 - 4x - x + 2 - x^2 - 2x + 3x + 6}{x^2 - 4} = \frac{2}{3}$$

$$\Rightarrow \frac{x^2 - 4x + 8}{x^2 - 4} = \frac{2}{3} \Rightarrow 3x^2 - 12x + 24 = 2x^2 - 8$$

$$\Rightarrow x^2 - 12x + 32 = 0$$

$$\Rightarrow (x-4)(x-8) = 0 \Rightarrow x = 4, 8 \Rightarrow 4+8=12$$

توجه کنید که ریشه‌های به دست آمده، مخرج کسرها را صفر نمی‌کنند، پس هر دو قابل قبول اند.

(ریاضی و آمار (۱)، معادله درجه دوم، صفحه ۳۷)

(میثم فشنوری)

۱۶- گزینه «۳»

چون  $y$ ، تابع خطی است، پس ضریب  $x^2$  باید صفر باشد:

$$\frac{a}{2} - 1 = 0 \Rightarrow a = 2$$

$$(0, 3) \Rightarrow 3 = c$$

$$(2, 0) \Rightarrow 0 = 3b(2) + 3 \Rightarrow b = -\frac{1}{2}$$

$$\Rightarrow a + \frac{b^2}{2} + \frac{c^3}{3} = 2 + \frac{\left(-\frac{1}{2}\right)^2}{2} + \frac{27}{3} = 2 + \frac{1}{8} + 9 = \frac{89}{8}$$

(ریاضی و آمار (۱)، تابع، صفحه‌های ۵۸ تا ۶۲)

(علی قهرمان‌زاده)

۱۷- گزینه «۱»

می‌دانیم  $\Delta = b^2 - 4ac$  است و  $a = 1$  پس مسئله از ما  $-\Delta = 4c - b^2$  را خواسته است.

مساحت مثلث  $ABC$  به صورت زیر خواهد بود:

$$S_{ABC} = 1 \Rightarrow \frac{AC \times y_s}{2} = 1$$

$AC$  همان اختلاف ریشه‌ها یعنی  $\frac{\sqrt{\Delta}}{|a|}$  و  $y_s$  همان  $\frac{-\Delta}{4a}$  است، چون

$a = 1$  و  $\Delta > 0$  است، داریم:

$$\frac{\sqrt{\Delta} \times \left| \frac{-\Delta}{4} \right|}{2} = 1 \xrightarrow{\Delta > 0} \Delta \sqrt{\Delta} = 8 \Rightarrow \Delta = 4 \Rightarrow -\Delta = -4$$

(ریاضی و آمار (۱)، تابع، صفحه‌های ۶۳ تا ۷۰)

(مهم بعیرایی)

۱۸- گزینه «۲»

$S$ : حاصل جمع ریشه‌ها

$P$ : حاصل ضرب ریشه‌ها

$$S = -\frac{b}{a}, P = \frac{-2b-1}{3}$$



## علوم و فنون ادبی (۳) و (۱)

## ۲۱- گزینه ۱

(مسن اصغری)

دلایل نادرستی سایر موارد:

ب) زبان پارتی، در دوره اشکانیان و در شمال و شمال شرقی ایران رایج بود.  
ج) ادبیات فارسی دری به مفهوم واقعی خود تقریباً هم‌زمان با طاهریان، نخستین دولت اسلامی ایران، پدید آمد.

(علوم و فنون ادبی (۱)، تاریخ ادبیات، صفحه‌های ۳۸ تا ۴۰)

## ۲۲- گزینه ۲

(مجتبی فرهادی)

دو مورد نادرست است:

د) با خروج شعر از دربارها و ورود آن به خانقاه‌ها دامنه موضوعات آن گسترش یافت و بر سادگی بیان، قدرت عواطف، عمق افکار و اندیشه‌هایی که موضوع شعر پارسی بود افزوده شد.

ه) مکتب‌ها و سبک‌های ادبی معمولاً محصول اوضاع سیاسی، فرهنگی، اجتماعی و... زمانه‌ای است که صاحبان آن مکتب‌ها در آن می‌زیستند.

(علوم و فنون ادبی (۱)، تاریخ ادبیات و سبک‌شناسی، صفحه‌های ۶۱ تا ۶۳، ۸۱ و ۸۲)

## ۲۳- گزینه ۱

(هومن نمازی)

مورد «الف» راجع به ویژگی‌های داستان‌نویسی عصر بیداری است که در قلمرو ادبی بررسی می‌شود.

مورد «د» از ویژگی‌های زبانی شعر عصر بیداری است.

(علوم و فنون ادبی (۳)، سبک‌شناسی، صفحه‌های ۴۲ تا ۴۶)

## ۲۴- گزینه ۲

(مجتبی فرهادی)

## تشریح موارد نادرست:

«الف»: نثر در دوران مشروطه با هدف تأثیر بر عامه مردم گسترش یافت.  
«ج»: در این دوره مضامین کلی و ذهنی، مسائل اخلاقی، عارفانه‌سرایایی و غزل‌گویی که با ساخت فرهنگ و جامعه گذشته ما هماهنگ بود تا حد زیادی کارایی خود را از دست داد.

(علوم و فنون ادبی (۳)، تاریخ ادبیات و سبک‌شناسی، صفحه‌های ۴۲ تا ۴۶)

## ۲۵- گزینه ۳

(مسن اصغری)

ابیات گزینه‌های ۱، ۲ و ۴ متعلق به سبک خراسانی و بیت گزینه «۳» مربوط به سبک عراقی است.

به‌کارگیری ردیف فعلی و اسمی دشوارتر در این بیت نسبت به سبک خراسانی، فاصله‌داشتن با عشق زمینی و بیان مضامین عرفانی از ویژگی‌های سبک عراقی در این بیت است.

ویژگی‌های سبک خراسانی سایر ابیات:

## تشریح سایر گزینه‌ها:

گزینه «۱»: زمینی‌بودن معشوق، سادگی شعر، استفاده از دو حرف اضافه برای یک متمم و ...

گزینه «۲»: بیان شعر پندآموز و اندرزی با زبان ساده، کم‌بودن لغات عربی و ...  
گزینه «۴»: استفاده از آرایه در حد طبیعی و کاربرد تشبیهات حسی و ساده، زمینی‌بودن معشوق، سادگی شعر و ...

(علوم و فنون ادبی (۱)، سبک‌شناسی، صفحه‌های ۶۲، ۶۳، ۸۴ و ۸۵)

## ۲۶- گزینه ۴

(مجتبی فرهادی)

بیت گزینه «۴» در مدح و ستایش ممدوح است که به ویژگی فکری سبک خراسانی مربوط می‌شود.

## تشریح گزینه‌های دیگر:

گزینه «۱»: بیان مفاهیم عرفانی

گزینه «۲»: وجود لغات عربی و مفاهیم عاشقانه

گزینه «۳»: وجود حس دینی

(علوم و فنون ادبی (۱)، سبک‌شناسی، صفحه‌های ۶۳، ۸۴ و ۸۵)

## ۲۷- گزینه ۱

(سیرعلیرضا امیری)

همه ابیات دارای جناس تام و جناس ناقص هستند.

بیت اول: سرو - سر: جناس ناقص / بالا (قد) - بالا (سمت بالا): جناس تام  
بیت دوم: سر - در: جناس ناقص / تار (مو) - تار (ساز) و چنگ (دست) - چنگ (ساز): جناس تام

بیت سوم: عاشق - عشق: جناس ناقص / است (وجود دارد) - است (می‌باشد): جناس تام

بیت چهارم: طلب - طالب: جناس ناقص / قرار (ملاقات) - قرار (آرامش): جناس تام

(علوم و فنون ادبی، بدیع لفظی)

## ۲۸- گزینه ۳

(رضا رنبری)

جناس همسان: که (چه کسی؟) - که (حرف ربط) / جناس اختلافی: باد - داد / واژه‌آرایی: باد

## بررسی سایر گزینه‌ها:

گزینه «۱»: واژه «نشان» تکرار شده است (در معنای «نشانی و علامت») / واج‌آرایی در حرف «ش» / فاقد آرایه جناس / رد گزینه «۱»

گزینه «۲»: «نعمت و نعیم» اشتقاق دارند / فاقد آرایه جناس (ن / ع / م / ت - ن / ع / ا / ی / م) / رد گزینه «۲»

گزینه «۴»: واج‌آرایی در حرف «ش» / فاقد آرایه موازنه (تفاوت) «هست و شد» / رد گزینه «۴»

(علوم و فنون ادبی (۱)، بدیع لفظی)



## ۲۹- گزینه «۲»

(الهام ممدری)

ج) جناس همسان (تام): «ماه» در مصراع اول: بُرَج / «ماه» در مصراع دوم: استعاره از «معشوق»

الف) جناس ناقص حرکتی: «تُرک: زیبارو، معشوق» و «تُرک: رها کردن»

هـ) جناس ناقص افزایشی: «من و چمن»

ب) جناس ناقص اختلافی: «سینه و سینا»

توجه: در بیت «د»، «قَمَری» در هر دو مصراع به همین شکل خوانده می‌شود.

(علوم و فنون ادبی (۱)، بدیع لفظی)

## ۳۰- گزینه «۲»

(مسن اصغری)

جناس تام: مهر (محبت) و مهر (خورشید)

جناس ناقص: ماه و کاه

**تشریح سایر گزینه‌ها:**

گزینه «۱»: جناس تام: -

جناس ناقص: شاه و شام

گزینه «۳»: جناس تام: -

جناس ناقص: دم و یم

گزینه «۴»: جناس تام: -

جناس ناقص: بر و سر

(علوم و فنون ادبی (۱)، بدیع لفظی)

## ۳۱- گزینه «۳»

(مسن همشیری)

«کمر کوه» و «کمر مور» استعارهٔ مکنیه و تشخیص دارند.

«در رحمت» اضافهٔ استعاری و استعارهٔ مکنیه است.

«باده پرست» و «کم بودن کمر کوه از کمر مور» کنایه هستند.

«باده پرست»، «نا امید» و «رحمت» مراعات نظیر و تناسب دارند.

(علوم و فنون ادبی (۱)، بدیع لفظی)

## ۳۲- گزینه «۲»

(مورزاد مشایقی)

تکرار واژهٔ «نظر» و واج‌آرایی صامت «ن» در بیت مشهود است.

**تشریح سایر گزینه‌ها:**

گزینه «۱»: واژهٔ «توان» ۳ بار تکرار شده است، اما بیت فاقد جناس همسان (تام) است.

گزینه «۳»: بیت فاقد اشتقاق است. / جناس: «بشارت» و «اشارت»

گزینه «۴»: بیت فاقد سجع و دارای موازنه است.

(علوم و فنون ادبی (۱)، بدیع لفظی)

## ۳۳- گزینه «۴»

(امیرحسین اشتری)

بررسی حروف الحاقی و حروف روی در ابیات:

الف: «ن» در هر دو واژه، کاربرد جمع دارد، پس الحاقی است. بنابراین حرف روی نیز «ب» است.

ب: مصوت بلند «ی» همیشه الحاقی است. «ن» مصدری نیز الحاقی است. بنابراین حرف روی، «ت» است.

ج: حروف الحاقی ندارد. «ان» در «شتابان» سازندهٔ صفت فاعلی است. اما در بیابان این‌گونه نیست. حرف روی «ن» است.

د: حروف الحاقی ندارد. «ان» در «سگان» کاربرد جمع دارد. اما در «لامکان» این‌گونه نیست. در این صورت، «ن» حرف روی است.

هـ: «ش» در هر دو واژهٔ قافیه تکرار شده است و الحاقی است، پس «ن» حرف روی است.

(علوم و فنون ادبی (۱)، قافیه)

## ۳۴- گزینه «۴»

(سیدعلیرضا امیری)

**بررسی ابیات:**

الف: این بیت ذوقافیتین نیست. قافیهٔ اصلی «مو» و «سو» است. اما در قافیهٔ دوم، حرف روی در «تار» حرکت کسره دارد. اما حرف روی در «چار»، ساکن است و حرکت ندارد.

ب: ذوقافیتین است: مست و دست - تیر و گیر.

ج: ذوقافیتین است: شکر و عبهر - گویا و شهلا.

د: ذوقافیتین است: کمان و امتحان - جست و خست.

(علوم و فنون ادبی (۱)، قافیه)

## ۳۵- گزینه «۱»

(الهام ممدری)

ابیات ذوقافیتین: الف) کلمات قافیه: «دل گشایش و جان فزایش» و «جمع و شمع» / ج) کلمات قافیه: «یوان و دیوان» و «کرم و نعم» / د) «آن و جان» و «بهشت و بهشت»

ابیات دارای ردیف: الف) «جمع است و جمع است» / ب) «را و را»

(علوم و فنون ادبی (۱)، قافیه)

## ۳۶- گزینه «۴»

(سیدعلیرضا امیری)

الف) «ان» پسوند جمع در «روحانیان» و «نورانیان» الحاقی است. همچنین «انی» در «روحانی» و «نورانی» نیز الحاقی محسوب می‌شود (پسوند نسبت است)، نتیجتاً هم‌قافیه شدن «روح» و «نور» وجهی ندارد و معیوب است.

د) «گره»: ردیف / «غنچه» و «سبزه» هم‌قافیه نمی‌شوند.

(علوم و فنون ادبی (۱)، قافیه)





### جامعه‌شناسی (۳)

#### ۴۱- گزینه ۲»

(تزیینا بیدری)

نظم اجتماعی پیش‌بینی رفتار دیگران و همکاری با آن‌ها را امکان‌پذیر می‌نماید؛ باعث می‌شود شما بدانید که چه توقعات و انتظاراتی می‌توانید از دیگران داشته باشید و اتفاقات غیرمنتظره شما را از همکاری با دیگران باز ندارند.

در زندگی روزمره بی‌نظمی بیشتر از نظم به چشم می‌آید؛ مثل کارمند بانکی که در پرداخت وام، آشنایان و بستگان خود را در اولویت قرار می‌دهد. مفهوم آشنایی‌زدایی آن است که جامعه‌شناس باید تلاش کند تا به خود موقعیت اجتماعی و ابعاد و اعماق آن نزدیک شود.

(جامعه‌شناسی (۳)، نظم اجتماعی، صفحه‌های ۲۰ و ۲۱)

#### ۴۲- گزینه ۳»

(یاسین ساعری)

قواعد اجتماعی، ارتباط ما با یکدیگر را امکان‌پذیر می‌سازند و سامان می‌دهند، کنش‌های ما را برای یکدیگر قابل پیش‌بینی می‌کنند و امکان مشارکت ما در زندگی اجتماعی را فراهم می‌آورند. منظور از پویا بودن نظام اجتماعی این است که بخش‌های مختلف آن بر یکدیگر اثر می‌گذارند و از یکدیگر اثر می‌پذیرند.

(جامعه‌شناسی (۳)، نظم اجتماعی، صفحه‌های ۲۳ و ۲۴)

#### ۴۳- گزینه ۲»

(ریحانه امینی)

#### تشریح موارد نادرست:

- روش جامعه‌شناسی تبیینی، حس و تجربه (نگاه از بیرون) است.  
- جامعه‌شناسی تبیینی همان جامعه‌شناسی پوزیتیویستی است و پوزیتیویسم به معنی وحدت روش علوم است.

(جامعه‌شناسی (۳)، نظم اجتماعی، صفحه‌های ۲۵ تا ۲۷)

#### ۴۴- گزینه ۳»

(کتاب آبی پیمان‌های)

ساختار اجتماعی را در گروه‌های رسمی مانند سازمان‌ها بهتر می‌توان دید.

(جامعه‌شناسی (۳)، نظم اجتماعی، صفحه‌های ۲۳ و ۲۴)

#### ۴۵- گزینه ۴»

(مهم‌مهری یعقوبی)

موفقیت‌های دانشمندان علوم طبیعی مثل دانشمندان زیست‌شناسی و پزشکی باعث شد جامعه‌شناسان علاقه‌مند شوند تا شباهت‌های (نه تفاوت‌ها) جامعه و پدیده‌هایی همچون ماشین و بدن انسان را برجسته کنند و نظم جامعه را همانند نظم میان اعضای بدن یا اجزای ماشین بدانند.

(جامعه‌شناسی (۳)، نظم اجتماعی، صفحه‌های ۲۷، ۲۹ و ۳۰)

#### ۴۶- گزینه ۴»

(سیدآرش مرتضائی‌فر)

لمبروزو با روش تبیینی می‌خواست مجرم بودن یا نبودن را با مشاهده ویژگی‌های جسمانی تشخیص دهد.

به گفته گیدنز گردشگران غربی وقتی برای نخستین بار از یک کشور مسلمان دیدن می‌کنند از صدای اذان شگفت‌زده می‌شوند.

اصطلاح جنگ‌های نامنظم را اولین بار شهید مصطفی چمران به کار برد و روش‌های ویژه‌ای برای آن ابداع کرد.

(جامعه‌شناسی (۳)، ترکیبی، صفحه‌های ۲۱، ۲۸ و ۳۳)

#### ۳۷- گزینه ۴»

(سیدعلیرضا احمدی)

بیت نخست به شباهت ظاهری چشم یار و گل نرگس اشاره دارد و در مصراع دوم از مروج بودن لب او سخن می‌کند. لبی که در جان‌بخشی و روح‌نوازی هم‌چون کوثر است. (کوثر، نام چشمه‌ای است در بهشت)، ولی بیت مذکور در گزینه ۴» حالت مستی چشم و قرمزی شراب را توصیف می‌کند.

#### تشریح سایر گزینه‌ها:

گزینه ۱» : تلمیح: اشاره غیرمستقیم به ماجرای خضر نبی و آب حیوان / جناس: «گر» و «تر» / تکرار: «بی تو»

گزینه ۲» : وزن مصراع سوم: مفعول مفاعیل مفاعیل فعل یا همان مستفعل مستفعل مستفعل فع است.

گزینه ۳» : واژگان قافیه: «تر، کوثر و تر» هستند و حروف اصلی این‌ها «ر» است.

(علوم و فنون ادبی، ترکیبی)

#### ۳۸- گزینه ۳»

(سیدعلیرضا احمدی)

تقابل معنایی، همان معنای متضاد است. در گزینه ۳» شاعر عیناً از زندگی با خاکساری گله دارد و می‌گوید اگر زندگی با تواضع این است پس باز جای پسر در آن هست.

#### تشریح گزینه‌های دیگر:

گزینه ۱» : نامرادی و بدقابالی

گزینه ۲» : توصیه به فروتنی

گزینه ۴» : ضرورت مدارا و فروتنی

(علوم و فنون ادبی (۱)، مفهوم، صفحه ۱۹)

#### ۳۹- گزینه ۱»

(عزیز الیاسی‌پور)

بیت «ب» : درباره تسلیم شدن در مقابل معشوق است. شاعر در مقام عاشق از خود اختیاری ندارد و می‌گوید هرچه بر ما می‌گذرد ارادت معشوق است. بیت «ج» : درباره اعتقاد به قضا و قدر است. شاعر غمناک‌بودن به خاطر اتفاقات روزگار را جایز نمی‌داند، چراکه سرنوشت را تعیین شده می‌داند.

بیت «الف» : درباره اهمیت مبارزه با نفس است. شاعر هوای نفس را چون دیوی می‌داند که پیش انسان حاضر است.

بیت «د» : در مورد پایداری در عشق سخن می‌گوید.

دقت کنید که از بیت «ب» نیز می‌توان به نحوی سلب اختیار از خود و معنای ملازم آن (اعتقاد به قضا و قدر) را دریافت کرد، اما این معنا در بیت «ج» بارزتر است و با توجه به گزینه‌ها هم جواب سؤال همان گزینه ۱» است.

(علوم و فنون ادبی (۱)، مفهوم، صفحه ۲۵، ۲۸، ۳۳ و ۵۱)

#### ۴۰- گزینه ۲»

(کلکولر قارچ از کشور ۹۸)

در بیت صورت سؤال و بیت گزینه ۲» ، شاعر به کسی که از کاروان همراهان بازمانده است، هشدار می‌دهد که در غفلت نماند و خود را به آن‌ها برساند.

(علوم و فنون ادبی (۳)، مفهوم، صفحه ۴۶)





## ۴۷- گزینه «۴»

(یاسین ساعدی)

## تشریح موارد نادرست:

کنش اجتماعی خشت بنای جامعه است و تمامی پدیده‌های اجتماعی خرد و کلان با کنش‌های اجتماعی پدید می‌آیند.  
 - سربازان جنگ‌های نامنظم معمولاً نقشه‌های از پیش برنامه‌ریزی شده را اجرا نمی‌کنند بلکه متناسب با موقعیت خاص جغرافیایی و فرهنگی خود عمل می‌کنند.  
 - همه ما از آنجا که عضوی از جامعه هستیم با کنش‌های اجتماعی خود در حفظ وضع موجود یا تغییر آن اثر می‌گذاریم اگر چه میزان تأثیرگذاری همه اعضای جامعه یکسان نیست و صاحبان برخی مشاغل و مسئولیت‌ها نسبت به سایرین اثرگذاری بیشتری دارند.

(جامعه‌شناسی (۳)، کنش اجتماعی، صفحه‌های ۳۲، ۳۳ و ۳۵)

## ۴۸- گزینه «۴»

(کتاب آبی پیمان‌های)

تمامی پدیده‌های خرد و کلان پیامد کنش اجتماعی (خشت بنای جامعه) هستند.  
 - تبدیل مدارس امام خطیب به مرکز اسلام‌گراها، نشان‌دهنده حرکت‌هایی خارج از چارچوب نظم جامعه است.  
 - نارسایی‌های نظام اداری، فرصت‌ها و محدودیت‌هایی برای کنشگران به همراه دارد.

(جامعه‌شناسی (۳)، کنش اجتماعی، صفحه‌های ۳۳ تا ۳۵)

## ۴۹- گزینه «۴»

(آزیتا بیرقی)

سراغاز فروپاشی داعش ← مقاومت مردم امرلی  
 با کنش‌های افراد به وجود می‌آیند و برقرار می‌مانند ← ساختارهای اجتماعی  
 همزاد یکدیگرند ← زندگی اجتماعی انسان و نظم  
 بیرون از دایره نفوذ و تأثیر انسان‌ها نیستند ← مشکلات و مسائل اجتماعی  
 (جامعه‌شناسی (۳)، کنش اجتماعی، صفحه‌های ۳۳، ۳۵ و ۳۶)

## ۵۰- گزینه «۳»

(سیدآرش مرتضائی‌فر)

متن صورت سوال با بیت گزینه «۳» ارتباطی ندارد چون بیت مذکور درباره تأثیر بیشتر بعضی افراد در جامعه به سبب مسئولیت آن‌هاست، در حالی که متن درباره حرکت‌های فزاینده از نظم جامعه است.

(جامعه‌شناسی (۳)، کنش اجتماعی، صفحه ۳۵)

## جامعه‌شناسی (۱)

## ۵۱- گزینه «۳»

(سیدآرش مرتضائی‌فر)

وقتی اجزا و لایه‌های جهان اجتماعی را در ارتباط با هم در نظر بگیریم نهاد‌های اجتماعی آشکار می‌شوند.  
 در جوامع مکانیکی تقسیم کار اجتماعی شکل نگرفته است یا در حد ساده و ابتدایی است.  
 از دست رفتن امکان ارزیابی آرمان‌ها و ارزش‌های بشری پیامد روندی است که از آن به زوال معنا و عقلانیت ذاتی یاد می‌شود.

(جامعه‌شناسی (۱)، زندگی اجتماعی، صفحه‌های ۳۰، ۳۸ و ۳۹)

## ۵۲- گزینه «۱»

(آزیتا بیرقی)

۲- فرزند یک کارگر ساختمان به وکالت سازمان فرهنگ و ارتباطات اسلامی منصوب شدند ← تحرک اجتماعی صعودی میان نسلی  
 - معاونت شهرداری یک منطقه به صورت کارمند عادی به کار خود ادامه می‌دهد ← نزولی درون نسلی  
 دبیر جامعه‌شناسی دبیرستان آزادی به دبیری جامعه‌شناسی دبیرستان قدس انتقال یافت. ← افقی درون نسلی  
 - فرزندان یک نانو به کار پختن نان و اداره نانویی مشغولند ← افقی میان نسلی

(جامعه‌شناسی (۱)، هویت، صفحه‌های ۸۲ تا ۸۴)

## ۵۳- گزینه «۴»

(کتاب آبی پیمان‌های)

مجموعه پدیده‌های اجتماعی «جهان اجتماعی» را شکل می‌دهند. (رد گزینه‌های ۱ و ۳)  
 کارهای شتابزده و نابخردانه انسان‌ها منجر به آلودگی طبیعت و محیط زیست می‌شود. (رد گزینه‌های ۲ و ۳)  
 تغییر یافتن آرمان‌ها و ارزش‌های زندگی آدمیان، معلول شناخت خداوند و فرشتگان است. (رد گزینه‌های ۲ و ۳)

(جامعه‌شناسی (۱)، زندگی اجتماعی، صفحه‌های ۱۷، ۲۲ و ۲۳)

## ۵۴- گزینه «۲»

(سیدآرش مرتضائی‌فر)

تأخیر در ازدواج و افزایش طلاق نوعی تعارض فرهنگی است. اگر این روند تا جایی پیش برود که اعضای جامعه برای تشکیل خانواده یا حفظ آن انگیزه لازم و کافی نداشته باشند و در عمل بسیاری زندگی مجردی را بر زندگی خانوادگی ترجیح دهند نوعی تزلزل فرهنگی بروز می‌کند. اگر در ادامه، نهاد خانواده و عقاید و ارزش‌های آن به گونه‌ای سست شوند که رقیب‌ها و بدیل‌های زندگی خانوادگی همانند زندگی با حیوانات، ازدواج با هم‌جنس، زندگی مشترک بدون ازدواج و ... هم‌عرض خانواده شیوع پیدا کنند؛ به گونه‌ای که جهان اجتماعی نتواند در برابر این اشکال از کیان خانواده و ارزش‌ها و هنجارهای آن دفاع کند نهاد خانواده دچار بحران هویت می‌شود.  
 در ایران امروز نهاد خانواده با تعارض‌های فرهنگی مواجه است..

(جامعه‌شناسی (۱)، هویت، صفحه‌های ۹۱ و ۹۲)

## ۵۵- گزینه «۱»

(کنکور، تیرماه ۱۴۰۳- نوبت ۴۰)

جوامع مختلف با ایمان به عقاید و ارزش‌های حقیقی، آن‌ها را به قلمرو آرمانی خود وارد می‌کنند (رد گزینه‌های «۲» و «۴») و اگر هنجارها و اعمال خود را نیز براساس این عقاید و ارزش‌ها سامان دهند، آن‌ها را به قلمرو واقعی وارد نموده‌اند. حقایق هر چند خود ثابت‌اند ولی از جهت قرار گرفتن در قلمرو آرمانی و واقعی تغییرپذیرند (رد گزینه «۳»). جهان‌های اجتماعی می‌توانند بر مدار حق یا باطل بچرخند، اما حق و باطل بر مدار بینش و گرایش آن‌ها دچار تغییر نمی‌شود.

(جامعه‌شناسی (۱)، زندگی اجتماعی، صفحه‌های ۵۲ تا ۵۷)

## جامعه‌شناسی (۲)

## ۵۶- گزینه «۳»

(سیدآرش مرتضائی فر)

فرهنگ‌هایی که به حقیقتی قائل نباشند نمی‌توانند برای سنجش عقاید و ارزش‌های مختلف معیاری داشته باشند. «الف»

«ب»: آزادی

«ج»: تعهد و مسئولیت

(جامعه‌شناسی (۲)، فرهنگ جهانی، صفحه‌های ۱۴ تا ۱۶)

## ۵۷- گزینه «۱»

(کتکور، سراسری ۱۴۰۳ - نوبت اول اردیبهشت‌ماه)

از پایان قرن بیستم با افول حس‌گرایی، فرهنگ غرب گرفتار بحران معرفت‌شناختی شده است. در بحران معرفت‌شناختی امکان تشخیص درست یا غلط بودن باورها و اندیشه‌ها و خوب یا بد بودن هنجارها و رفتارها از بشر سلب می‌شود.

روشنگری		
دوره زمانی	ویژگی	پیامد
قرون هفدهم و هجدهم	عقل‌گرایی، نفی وحی	دئیسم
قرون نوزدهم و بیستم	حس‌گرایی، نفی عقل و وحی	دانش‌ابزاری
پایان قرن بیستم	افول تجربه‌گرایی، نفی تجربه، نفی عقل و وحی	بحران معرفتی

(جامعه‌شناسی (۲)، فرهنگ معاصر غرب و نظام نوین جهانی، صفحه‌های ۴۲ و ۴۳)

## ۵۸- گزینه «۳»

(مریم فسروی رهنوی)

دو اصطلاح استعمارگر و استعمارزده را کسانی به کار می‌برند که چالش و نزاع بین کشورهای غنی و فقیر را به ابعاد اقتصادی محدود نمی‌کنند و به ابعاد فرهنگی آن نیز توجه دارند. از نظر این گروه، مشکل کشورهای فقیر نه فقط ضعف اقتصادی و صنعتی بلکه خودباختگی فرهنگی آن‌هاست.

اصطلاح مرکز و پیرامون به نقش مرکزی کشورهای ثروتمند اشاره دارد. این اصطلاح را کسانی به کار می‌برند که معتقدند، کشورهای پیرامونی به سبب عملکرد کشورهای مرکزی، ضعیف و فقیر شده‌اند.

براساس این نظریه، جوامع غربی، چالش‌های درونی خود را از طریق بهره‌کشی از کشورهای غیرغربی حل می‌کنند؛ به این ترتیب که با ثروت به دست آمده از کشورهای پیرامونی، رفاه کارگران و اقشار ضعیف خود را تأمین می‌کنند و مشکلات حاد درونی‌شان را به بیرون از مرزهای خود انتقال می‌دهند. آن‌ها با سرمایه‌گذاری‌های مشترک و معاهدات بین‌المللی، انتقال ثروت از کشورهای پیرامون به کشورهای مرکز را آسان می‌کنند.

از آنجا که بیشتر کشورهای صنعتی و ثروتمند در نیمکره شمالی زمین و اغلب کشورهای فقیر در نیمکره جنوبی قرار دارند، از تقابل کشورهای فقیر و غنی به تقابل شمال و جنوب یاد می‌کنند. مفاهیم شمال و جنوب عمدتاً بعد از جنگ جهانی دوم به کار گرفته شد، زیرا برخی اندیشمندان معتقد بودند که چالش اصلی بین بلوک شرق و غرب نیست، بلکه چالش اصلی بین کشورهای غنی و فقیر است.

(جامعه‌شناسی (۲)، پالاش‌های جهانی، صفحه‌های ۸۸ و ۸۹)

## ۵۹- گزینه «۴»

(سیدآرش مرتضائی فر)

- اگر فرهنگ یا فرهنگ‌های غالب و اثرگذار ویژگی‌های مطلوب را نداشته باشند، جامعه جهانی با چالش‌های درون فرهنگی مواجه خواهد شد.

- دولت‌های سکولار غربی در حمایت از مبلغان مسیحی انگیزه دینی نداشتند. آن‌ها همان‌گونه که در ابتدا برای حذف قدرت کلیسا و ایجاد سیاست سکولار، حرکت‌های پروتستانی را به خدمت گرفتند، در این مرحله از تبلیغ مسیحیت برای گسترش قدرت خود استفاده کردند.

- تک محصولی شدن اقتصاد کشورهای استعمارزده قدرت چانه‌زنی در اقتصاد جهانی را از آنان می‌گیرد و این پدیده موجب وابستگی اقتصادی آن‌ها به کشورهای استعمارگر می‌شود.

- لیبرالیسم اولیه با تکیه بر شعار آزادی و به‌ویژه آزادی اقتصادی راه استثمار را برای صاحبان ثروت باز کرد.

(جامعه‌شناسی (۲)، ترکیبی، صفحه‌های ۵۵، ۵۹، ۶۵ و ۷۸)

## ۶۰- گزینه «۱»

(مریم فسروی رهنوی)

- در قرن بیستم، کشورهای غربی زباله‌های سمی خود را به کشورهای جهان سوم ارسال می‌کردند تا در آنجا دفن یا انبار شود. برخی جنبش‌های حامی محیط زیست این اقدام را استعمار سمی و نژادپرستی زیست محیطی نامیده‌اند. در این استعمار جوامع سلطه‌گر که حتی سوزاندن زباله و دفن پلاستیک را در خاک خود ممنوع اعلام کرده‌اند، مردم و سرزمینی دیگر را «زباله‌بان و زباله‌دان» خود می‌دانند و زباله‌های اتمی و سمی خود را در خاک آن‌ها دفن می‌کنند.

- وجه اشتراک دیدگاه توحیدی و اساطیری در مورد طبیعت این است که برخلاف فرهنگ مدرن طبیعت را ماده خام نمی‌دانند.

(جامعه‌شناسی (۲)، پالاش‌های جهانی، صفحه‌های ۹۵ و ۹۶)

روان‌شناسی

۶۱- گزینه «۴»

(عارله علیرضایی مقدم)

تشریح عوامل نادرست:

عبارت دوم: تفکر فرضی محدود به زمان حال نیست و می‌تواند درباره آینده باشد.

عبارت سوم: یکی از تفاوت‌های مهم دوره نوجوانی با دوره کودکی این است که نوجوانان به دنبال چگونگی تقویت حافظه خود هستند؛ به عبارت دیگر می‌خواهند چگونگی به حافظه سپردن اطلاعات را فرا بگیرند، به این نوع مهارت‌آموزی «فراحافظه» می‌گویند.

عبارت چهارم: توصیه مناسب برای احساس منحصر به فرد بودن اغراق‌آمیز در دوره نوجوانی این است که، باید ویژگی‌های منحصر به فرد نوجوان را پذیرفت تا در زمان مناسب دیدگاه متعادل‌تری ایجاد شود.

(روان‌شناسی، روان‌شناسی رشد، صفحه‌های ۵۵ و ۵۶)

۶۲- گزینه «۴»

(مهمربیبی)

بررسی عبارت‌ها:

عبارت اول: درست است؛ پژوهش‌های دانشمندان با طرح مسئله شروع می‌شود.

عبارت دوم: نادرست است؛ پیش‌بینی و کنترل در علم روان‌شناسی نسبت به بسیاری از علوم تجربی دیگر، دشوارتر است.

عبارت سوم: نادرست است؛ قابل اندازه‌گیری بودن از ویژگی‌های تعریف عملیاتی است که در این تعریف مشهود نیست.

عبارت چهارم: درست است؛ حل این سؤال نوعی حل مسئله است که از مصادیق شناخت عالی به شمار می‌آید.

(روان‌شناسی، روان‌شناسی، تعریف و روش مورد مطالعه، صفحه‌های ۱۲، ۱۵، ۱۹ و ۲۲)

۶۳- گزینه «۱»

(کتاب آبی پیمان‌های)

مطابق مراحل رشد در اسلام، کودک، هفت سال آقا و سرور (طفولیت و کودکی اول) و هفت سال، فرمانبردار (کودکی دوم) و هفت سال، وزیر و مشاور (نوجوانی) است.

(روان‌شناسی، روان‌شناسی رشد، صفحه ۴۴)

۶۴- گزینه «۲»

(همیرضا توکلی)

بررسی عبارت‌ها:

عبارت اول: هیجان ساده اغلب صورت یکسانی دارد و تحت تأثیر ارزیابی و نظام‌های پردازش قرار نمی‌گیرد.

عبارت دوم: بازی کودکان رفته‌رفته قاعده‌مند می‌شود و با هم مشترکاً بازی می‌کنند. هر دو کلیدواژه قاعده‌مندی و اشتراکی بودن صحیح هستند.

عبارت سوم: رشد درک اخلاقی دربرگیرنده آن دسته از قوانین و مقررات اجتماعی و اصول شرعی و عرفی است که تعیین می‌کنند انسان‌ها در رابطه با دیگران چگونه باید رفتار کنند.

عبارت چهارم: عاملی که موجب می‌شود کودکان هدایای بزرگ را ترجیح دهند، پردازش ادراکی است که بر مبنای ویژگی‌های حسی و فیزیکی صورت می‌گیرد.

(روان‌شناسی، روان‌شناسی رشد، صفحه‌های ۴۹ تا ۵۲ و ۵۶)

۶۵- گزینه «۲»

(عارله علیرضایی مقدم)

مهم‌ترین تفاوت دانشمند با فرد عادی در این است که، هرچند هر دو با مسئله مواجه می‌شوند، اما مواجهه دانشمند، برخلاف فرد عادی، منظم و قاعده‌مند است (رد گزینه‌های ۱ و ۴).

دلیل دشواری رسیدن به یافته‌های یکسان در روان‌شناسی، پیچیدگی پژوهش‌های مربوط به انسان، رعایت مسائل اخلاقی، تأثیر ارزش‌ها در نگاه و تفسیر پدیده‌های انسانی و ... است (رد گزینه‌های ۳ و ۴).

در روش علمی همواره به دنبال جست‌وجوی چیزی هستیم؛ در جست‌وجوی چیزی بودن باعث می‌شود تا روش علمی، هدفمند باشد.

روشن‌سازی موقعیت نامعین همانند نور در شب تاریک است؛ هرچه بر شدت نور افزوده می‌شود، از مقدار تاریکی کاسته می‌شود (رد گزینه‌های ۱ و ۴).

(روان‌شناسی، روان‌شناسی، تعریف و روش مورد مطالعه، صفحه‌های ۱۷ تا ۲۰)

۶۶- گزینه «۲»

(فاطمه بیات)

بررسی عبارت‌ها:

عبارت اول: رشد اجتماعی در دوره نوجوانی، مانند دیگر ابعاد رشد، دستخوش تغییر می‌شود. در این دوره هم خود نوجوان و هم اطرافیان وی احساس می‌کنند که گرایش نوجوان به گروه همسالان خیلی بیشتر از سابق شده است و در کنار همسالان بودن برای نوجوان بسیار لذت‌بخش است (رشد اجتماعی در دوره نوجوانی).

عبارت دوم: به دلیل تغییرات فیزیولوژیکی و هورمونی در دوره نوجوانی، تحریک‌پذیری نوجوانان افزایش می‌یابد و حالات هیجانی آنان به سرعت تغییر می‌کند (رشد هیجانی در دوره نوجوانی).

عبارت سوم: برجسته‌ترین تغییرات مربوط به جنس در نوجوانی را می‌توان به دو دسته تقسیم کرد: ۱- تغییراتی که بر توانایی تولیدمثل تأثیر می‌گذارند که آن‌ها را ویژگی‌های جنسی اولیه می‌نامند؛ یعنی ویژگی‌هایی که به طور مستقیم در تولیدمثل نقش دارند؛ ۲- تغییراتی که جزئی از علائم رشد و قابل رؤیت‌اند و آن‌ها ویژگی‌های ثانویه نامیده می‌شوند؛ مثل رویش موی صورت در پسران (رشد جسمانی و بلوغ جنسی در دوره نوجوانی).

(روان‌شناسی، روان‌شناسی رشد، صفحه‌های ۵۴، ۵۷ و ۵۸)



## عربی زبان قرآن (۳) و (۱)

۶۷- گزینه ۱»

(مهمربیبی)

ضربالمثل اول: آستین نو بخور پلو وقتی به کار می‌رود که فردی را از روی شکل و ویژگی‌های ظاهری (سبک پردازش ادراکی) قضاوت کنند.  
ضربالمثل دوم: این ضرب المثل بیان می‌کند که اگر اشیای مختلفی در معرض دید مارگزیده وجود داشته باشد توجه او به ریسمان سیاه و سفید جلب می‌شود (به دلیل اطلاعات موجود در حافظه) و از آن می‌ترسد.

(روان‌شناسی، احساس، توبه، ادراک، صفحه ۷۴)

۶۸- گزینه ۲»

(مهمربضا توكلى)

در موقعیت ذکرشده، محرک ارائه‌شده دارای ثبات و یکنواختی است و آشنایی نسبی با آن موجب خوگیری و عادت شده که در پی آن، دانش‌آموز خسته می‌شود.  
توصیه‌های مشاور در جهت رفع موانع تمرکز است. یعنی سعی می‌کند یکنواختی را از بین ببرد و با ایجاد زاویه دید جدید، تمرکز ایجاد کند.

## تشریح سایر گزینه‌ها:

گزینه ۱: کتاب از تغییر درونی برخوردار نیست، زیرا موجب یکنواختی شده است.

گزینه ۲: انگیزتگی ذهنی در این موقعیت ذکر نشده است.

گزینه ۴: دید جدید در مطالعه مربوط به هدف ایجاد تمرکز و رفع خوگیری است نه تغییر درونی.

(روان‌شناسی، احساس، توبه، ادراک، صفحه‌های ۷۶ و ۷۷)

۶۹- گزینه ۳»

(فاطمه بیات)

در موارد زیر، اثر منفی انجام دادن چند تکلیف همزمان، کاهش می‌یابد:

۱- ریختن سیمان و چیدن آجرها: دو تکلیف به همدیگر شبیه باشند (رد گزینه ۴).

۲- تماشای فیلم و خوردن غذا: تکالیف مورد نظر دشوار نباشند (رد گزینه ۲).

۳- ماهر بودن آشپز و صحبت کردن با تلفن حین آشپزی: فرد انجام دهنده آن تکالیف از مهارت‌های لازم برخوردار باشد (رد گزینه ۱).

(روان‌شناسی، احساس، توبه، ادراک، صفحه ۸۱)

۷۰- گزینه ۲»

(مهمربیبی)

مردمی که در یک محدوده جغرافیایی و در کنار هم (اصل مجاورت) با فرهنگ مشترک (اصل مشابهت) زندگی می‌کنند را «ملت» می‌گویند.

(روان‌شناسی، احساس، توبه، ادراک، صفحه ۸۴)

۷۱- گزینه ۲»

(فاطمه منصورفاکلی)

«قُل»: (فعل امر) بگو (رد گزینه ۴) / «سیروا»: (فعل امر) بگردید، گردش کنید (رد گزینه‌های ۳ و ۴) / «فی الأرض»: در زمین / «فانظروا»: (فعل امر) و بنگرید، و ببینید (رد گزینه‌های ۳ و ۴) / «کیف»: چگونه / «بدأ»: آغاز کرد (رد گزینه‌های ۱ و ۳) / «الخلق»: (نقش مفعولی دارد) آفرینش را (رد گزینه‌های ۱ و ۳)

(ترجمه)

۷۲- گزینه ۳»

(ولی بریبی - ابرهر)

«لم یستخدم»: (فعل مجهول) به کار گرفته نشد (رد گزینه ۲) / «القتل»: کشتار (رد گزینه ۲) / «استخدموه»: آن را به کار گرفتند (رد گزینه ۱) / «أیضاً»: نیز، همچنین (رد گزینه ۴) / «لا شک»: هیچ شکی نیست (رد گزینه ۲) / «یخترع»: (فعل مضارع مجهول) اختراع می‌شود (رد گزینه ۴) / «لا یستفیدوا»: (نهی غائب) نباید استفاده کنند (رد گزینه‌های ۲ و ۴)

(ترجمه)

۷۳- گزینه ۳»

(مهمربکر می‌نیا - رفسنیان)

«قرأت»: خواندم / «تسجل»: ثبت می‌کند / «مُنظمة الیونسکو»: سازمان یونسکو / «المَدن الأثریة الّتی»: شهرهای تاریخی‌ای که (رد گزینه ۱) / «تجذب»: جذب می‌کند (رد گزینه ۴)؛ «توانایی ... دارند» اضافی است. / «الیها»: به سوی خود (مرجع ضمیر «ها»، کلمه «المدن» است). (رد گزینه ۴) / «فی قائمة التراث العالمی»: در لیست میراث جهانی (رد گزینه‌های ۲ و ۴)

(ترجمه)

۷۴- گزینه ۳»

(مهمربینگلیری)

«إخوانه الآخرون»: (ترکیب وصفی - اضافی) برادران دیگرش (رد گزینه‌های ۱ و ۲) / «خافوا»: ترسیدند (رد گزینه ۴) / «یذکرهم»: (فعل معلوم + مفعول) از آن‌ها یاد کنند (رد گزینه‌های ۱ و ۲) / «بعد موتهم»: بعد از مرگشان (رد گزینه ۴)

(ترجمه)

۷۵- گزینه ۱»

(سید مهمربعلی مرتضوی)

«لیت ... یتفکرون»: کاش ... ببندیشند (رد گزینه ۴) / «تحت ضوء الشمس المستعرة»: زیر نور خورشید فروزان (رد گزینه ۴) / «تنمو»: رشد می‌کند (رد گزینه ۴) / «لتصبح»: تا شود / «شجرة خضراء ذات الغصون النضرة»: درخت سرسبزی دارای شاخه‌های تر و تازه (رد گزینه‌های ۲ و ۳) / «یخرج الله منها»: خدا از آن بیرون بیاورد (رد گزینه ۲) / «أثماراً صالحة للأكل»: میوه‌هایی مناسب خوردن

(ترجمه)



## ۷۶- گزینه «۴»

(ولی بری - ابهر)

در گزینه «۴» خطایی وجود ندارد؛ «تَعَطَّى» فعل مضارع مجهول است و مضارع التزامی نیز ترجمه می‌شود، چون «لیت» بر سرش آمده است.

**تشریح سایر گزینه‌ها:**

گزینه «۱»: «أَقَامَ» ماضی است و مضارع آن «یَقِیمُ» می‌شود؛ بنابراین همراه «قد» به صورت «برپا کرده است: ماضی نقلی» ترجمه می‌شود.

گزینه «۲»: «حادثة» بدون «ال» بعد از اسم اشاره آمده است، پس عبارت به صورت «آن حادثه‌ای است که ...» ترجمه می‌شود. در این گزینه «غایات» نیز جمع است که به اشتباه مفرد ترجمه شده است.

گزینه «۳»: «كثرت» فعلی لازم به معنای «افزایش یافت، زیاد شد» است که اشتباه ترجمه شده است.

(ترجمه)

## ۷۷- گزینه «۲»

(روح الله گلشن)

«لهذه الشَّرْكة دوراً مهماً»: این شرکت نقش مهمی دارد (جمله به اشتباه به صورت ماضی ترجمه شده است).

**تکنه مهم درسی:**

ساختار «لِ، عندئذ، لَدَى + اسم یا ضمیر» در ابتدای جمله، بیانگر مفهوم مالکیت در زمان حال است (... دارد) که با افزودن «کان» به این ساختار، تبدیل به زمان گذشته (... داشت) می‌شود.

مثال: لک کتاب: کتابی داری / کان لک کتاب: کتابی داشتی

(ترجمه)

## ۷۸- گزینه «۱»

(عمار تاپیش)

فعل «کشیده شده بود» ماضی بعید است، پس در عربی باید از ساختار «کان + قد + ماضی» استفاده شود (رد گزینه‌های «۲ و ۴»؛ ضمناً «المیاه» جمع غیرعاقل (غیرانسان) است و فعل باید برای آن، به صورت مفرد مؤنث بیاید (رد گزینه «۳»).

(ترجمه)

## ۷۹- گزینه «۴»

(امیر حسین شکوری)

آیه صورت سؤال به این نکته اشاره دارد که پاداش و نتیجه نیکی کردن، نیکی است که همه گزینه‌ها به جز گزینه «۴» نیز همین مفهوم را دارند، اما گزینه «۴» به نیکی کردن به دوستان توصیه می‌کند و به نتیجه نیکی اشاره‌ای نکرده است.

(مفهوم)

**ترجمه متن درک مطلب:**

«نوشتن داستان‌ها یکی از مهم‌ترین هنرهای ادبی است که تجربیات و افکار انسان را منعکس می‌کند. آن یک وسیله مؤثر برای ابراز احساسات و عواطف است و به انتقال ارزش‌ها و اصول بین نسل‌ها کمک می‌کند. از طریق داستان‌ها، مردم می‌توانند خود و دنیای اطرافشان را به شکلی عمیق‌تر درک کنند. همچنین، (این داستان‌ها) باعث تقویت تخیل و خلاقیت می‌شوند و افق‌های جدیدی برای تفکر باز می‌کنند. داستان‌ها به

ما اجازه می‌دهند با دیگران همدلی کنیم و تجربه‌های متنوعی را بدون نیاز به سفر زندگی کنیم.

«هزار و یک شب» مجموعه‌ای از داستان‌های عامیانه است که در طول قرن‌ها جمع‌آوری شده و شامل حکایت‌های متعددی است. این داستان‌ها ارزش‌های فرهنگی و اجتماعی جهان عرب را منعکس می‌کنند همان‌طور که وسیله‌ای برای انتقال حکمت و دانش از نسلی به نسل دیگر بوده‌اند. شه‌زاد شخصیت بارزی در این مجموعه است که از نقل داستان‌ها استفاده کرد تا زندگی‌اش را از پادشاهی که همسرانش را پس از یک شب می‌کشت، نجات دهد.

## ۸۰- گزینه «۱»

(سید ممدعلی مرتضوی)

«هزار و یک شب را مجموعه‌ای از نویسندگان در چندین سال نوشته‌اند!» عبارت نادرستی است؛ زیرا «هزار و یک شب»، حاصل گردآوری حکایت‌های عامیانه طی قرن‌هاست.

**تشریح سایر گزینه‌ها:**

گزینه «۲»: داستان‌ها، ابزاری آموزشی برای انسان هستند، چه بزرگ باشد چه کوچک!

گزینه «۳»: نویسندگان برای بیان تجربه‌ها و افکار خود برای نسل‌ها، از داستان‌ها استفاده می‌کنند!

گزینه «۴»: داستان‌ها وسیله‌ای سودمند برای تجربه چیزهایی که اطراف ما نیستند، به شمار می‌روند!

(درک مطلب)

## ۸۱- گزینه «۴»

(سید ممدعلی مرتضوی)

صورت سؤال، عبارت درست را در مورد «شه‌زاد» خواسته است: «با روایت داستان‌ها، از مرگ‌هایی یافت!».

**تشریح سایر گزینه‌ها:**

گزینه «۱»: یکی از داستان‌های زیبا در مجموعه «هزار و یک شب» را نوشت! گزینه «۲»: زندگی‌اش را با نوشتن حکایتی جالب برای یکی از پادشاهان نجات داد!

گزینه «۳»: همسر پادشاهی بود که به دلرحمی شناخته می‌شد!

(درک مطلب)

## ۸۲- گزینه «۴»

(سید ممدعلی مرتضوی)

«همه داستان‌ها نوشته شده‌اند تا شناخت ما را تقویت کنند!» عبارت نامناسبی است. (قید «همه» نمی‌تواند صحیح باشد).

**تشریح سایر گزینه‌ها:**

گزینه «۱»: داستان‌ها به بشر کمک می‌کنند تا به شکل بهتری فکر کنند!

گزینه «۲»: گاهی احساسات انسان در نوشتن داستان‌ها پدیدار می‌شود!

گزینه «۳»: با خواندن داستان‌ها، می‌توانیم دنیای اطرافمان را بفهمیم!

(درک مطلب)



## ۸۳- گزینه ۴»

(سید ممبرعلی مرتضوی)

«فاعله: القصص» نادرست است؛ دقت کنید در عربی، فاعل هیچگاه قبل از فعل ذکر نمی‌شود.

(تفلیل صرفی و اعراب)

## ۸۴- گزینه ۴»

(سید ممبرعلی مرتضوی)

«عدد من الأعداد الترتیبیة» نادرست است؛ «واحدة» (یک) جزء اعداد اصلی (شمارشی) است.

(تفلیل صرفی و اعراب)

## ۸۵- گزینه ۲»

(عمار تاهبش)

دقت کنید حرکت حرف آخر در اسم‌های مثنوی و جمع مذکر سالم، هرگز تغییر نمی‌کند؛ پس «المُؤاطِنون» نادرست است و «المُؤاطِنون» درست می‌باشد.

(ضبط حرکات)

## ۸۶- گزینه ۳»

(مرتضی کاظم شیروزی)

«آیتها التلمیذتان» برای مثنای مؤنث مخاطب است که فعل نهی پس از آن به صورت «لا تَزْرَعَا» صحیح است و همچنین «لا تَلْتَمَا» مثنای مؤنث مخاطب است که با فعل پس از خود (تحصان) مطابقت دارد.

**تشریح سایر گزینه‌ها:**

گزینه ۱: «تَنْظُرْنَ» نادرست است؛ زیرا با توجه به «هؤلاء التلمیذات»، فعل باید به صیغه غائب می‌آید. (صحیح: يَنْظُرْنَ)

گزینه ۲: «أَنْتِ تُسَافِرُ» نادرست است؛ زیرا «أَنْتِ» برای مفرد مؤنث مخاطب است. (صحیح: تُسَافِرِينَ)

گزینه ۴: «ابْحَثْنَ» نادرست است؛ زیرا «أَنْتُمْ وَأَصْدِقَاؤُكُمْ» دلالت بر جمع مذکر دارد. (صحیح: ابْحَثُوا)

(قواعد فعل)

## ۸۷- گزینه ۲»

(فاطمه منصورفاکی)

ترجمه عبارت: با دوازده نفر از هم‌کلاسی‌هایم در ساعت پنج صبح به سمت جنگل حرکت کردم (مجموعاً سیزده نفر). بعد از دو ساعت به مقصدمان رسیدیم (ساعت هفت صبح) و به مدت نه ساعت آنجا ماندیم (تا ساعت چهار بعد از ظهر). سه نفر از ما تصمیم گرفتند شب را آنجا سپری کنند (ده نفر برگشتیم). سرانجام دو ساعت زمان طول کشید تا «ده» نفر از ما در ساعت «شش» بعد از ظهر به خانه برسند.

در جای خالی اول، عدد باید اصلی باشد نه ترتیبی (رد گزینه‌های ۱ و ۴)، هم‌چنین با توجه به ترجمه عبارت داده‌شده، درمی‌یابیم که «ده نفر» به سمت خانه برگشتند (رد گزینه ۲). در جای خالی دوم، برای بیان ساعت، باید عدد «شش» را بر وزن «الفاعلة» بیاوریم (رد سایر گزینه‌ها).

**تکته مهم درسی:**

برای بیان ساعت در عربی از وزن «الفاعلة» استفاده می‌کنیم.

(عذر)

## ۸۸- گزینه ۲»

(مصطفی قریمی‌فرز)

در گزینه ۲: «ساعتت» فعل و فاعل و «من» مفعول آن است. (ترجمه عبارت: روز گذشته در خیابان، کسی را کمک کردم که با ماشین تصادف کرده بود)

**تشریح سایر گزینه‌ها:**

گزینه ۱: «ی» فعل / المعالم: مفعول / من: فاعل

گزینه ۳: «ذهب» فعل / من: فاعل

گزینه ۴: «ما صدَّق» فعل / قول: مفعول / من: فاعل

(انواع جملات)

## ۸۹- گزینه ۳»

(روح‌الله گلشن)

صورت سؤال، دو اسم منصوب با علامت «ی» را می‌خواهد؛ یعنی باید دو اسم «مثنی» یا «جمع مذکر سالم» پیدا کنیم که نقش هر دویشان جزء نقش‌های منصوبی باشد و همچنین هر دو «معرب» هم باشند؛ چون علامت‌های اعرابی (رفع، نصب و جر) مخصوص اسم‌های «معرب» است نه «مبنی».

در گزینه ۳: «المجتهدین» صفت «عمال» (اسم این و منصوب) است و به تبعیت از آن منصوب است که به عنوان «جمع مذکر سالم» منصوب با علامت «ی» می‌باشد، ضمناً «زمیلی» (که در اصل «زمیلیین + ضمیر «ی»» بوده و حرف «ن» به خاطر مضاف شدن از انتهایش حذف شده) نقش «مفعول» را دارد و در نتیجه منصوب است و به عنوان اسم «مثنی»، منصوب با علامت «ی» می‌باشد.

**تشریح سایر گزینه‌ها:**

گزینه ۱: «سائین» (جمع مذکر سالم) مفعول و منصوب به «ی» است، اما «القوانین» جمع مکسر است؛ البته نقش آن هم مضاف‌الیه و مجرور است.

گزینه ۲: «الذین» با اینکه مفعول و منصوب است، اما به عنوان اسم موصول مبنی محسوب می‌شود، «المحرومین» (جمع مذکر سالم) مفعول و منصوب به «ی» است.

گزینه ۴: «تصدقین» فعل است نه اسم؛ پس «ین» انتهای آن، علامت اعراب نیست، «ثمانین» (عدد عقود و جمع مذکر سالم) اسم «آن» و منصوب به «ی» است، ضمناً «طالبی» (که در اصل «طالبین» (جمع مذکر سالم) بوده و حرف «ن» به خاطر مضاف شدن از انتهایش حذف شده) نقش مجرور به حرف جرّ «من» را دارد.

(قواعد اسم)

## ۹۰- گزینه ۲»

(عمیررضا قائنرانی - امفقان)

در این گزینه، با توجه به معنا، «یشجع» فعل مضارع مجهول است و در ترجمه همراه با فعل «شدن» می‌آید: «گردشگران به سفر به مناطق جذاب ایران، تشویق می‌شوند!»

**تکته مهم درسی:**

در ترجمه افعال مجهول معمولاً از اشتقاقیات فعل «شدن» استفاده می‌کنیم.

**تشریح سایر گزینه‌ها:**

گزینه ۱: «شیجعنا» فعل ماضی معلوم است: «محمد را به احترام گذاشتن به بزرگان جامعه و شایستگان تشویق کردیم!»

گزینه ۳: «یشجع» فعل مضارع معلوم است: «پدر باایمان، فرزندان را به برپاداشتن نماز در وقتش تشویق می‌کند!»

گزینه ۴: «شیجع» فعل ماضی معلوم است: «معلممان، ما را به تلاش برای رسیدن به اهداف عالی خود تشویق کرده است!»

(انواع جملات)



## تاریخ (۳)

## ۹۱- گزینه ۱»

(مبیه مهبی)

در دوره قاجار، سه شیوه تولید وجود داشت:

۱- شیوه تولید سهم‌بری دهقانی، که در آن ساکنان روستاها و کشاورزان از تولید، سهم معینی را دریافت می‌کردند. روستاییان بی‌زمین اغلب روی اراضی مالکان کار می‌کردند. آنان در ازای بهره‌برداری از ملک ارباب، گاه تا یک‌سوم محصول را به عنوان بهره مالکانه به او تحویل می‌دادند. بخشی را نیز به عنوان مالیات به دولت می‌پرداختند و بخشی هم سهم خودشان بود.

۲- شیوه تولید خرده‌کالایی دولتی و خصوصی ویژه اقتصاد شهری بود.

۳- شیوه تولید شبانکارگی (شبانی) که مختص ایلات و کوچ‌نشینان بود.

(تاریخ (۳)، اوضاع اجتماعی، اقتصادی و فرهنگی عصر قاجار، صفحه ۳۹)

## ۹۲- گزینه ۲»

(مریم فسروی دهنوی)

## تشریح گزینه‌های نادرست:

گزینه ۱: کشاورزی ایران از اواخر قرن نوزدهم و اوایل قرن بیستم مانند گذشته یک کشاورزی معیشتی نبود.

گزینه ۲: جنگ داخلی آمریکا موجب افزایش تولید و صادرات پنبه از ایران به روسیه شد.

گزینه ۴: تجاری شدن کشاورزی تغییر چندانی در فنون کشاورزی ایجاد نکرد، اما موجب افزایش درآمد مالکان و مشارکت روزافزون تجار ایرانی و خارجی در تولید برخی محصولات نظیر پنبه و تریاک شد.

(تاریخ (۳)، اوضاع اجتماعی، اقتصادی و فرهنگی عصر قاجار، صفحه‌های ۴۹ تا ۵۱)

## ۹۳- گزینه ۴»

(علی آقاییانپور)

ارزانی نیروی کار، طرح و نقشه‌های زیبا و متنوع، هنرمندی و ظرافت بافندگان ایرانی، از یک سو و تقاضای بازار جهانی و سرمایه‌گذاری خارجی در تولید و تجارت، سبب رشد تولید و صادرات فرش در دوران قاجار شد. علاوه بر آن، رکود صنعت صادرات ابریشم و کمبود طلا و نقره، برای تأمین مالی واردات کالا از اروپا و سایر کشورها نیز، تأثیر بسزایی بر رونق صادرات فرش، به‌عنوان کالای جایگزین داشت.

## تکته مهم درسی:

توجه کنید در صفحه‌های ۵۲ و ۵۳ کتاب درسی، رکود صنعت صادرات ابریشم ذکر شده است و نه رونق آن.

(تاریخ (۳)، اوضاع اجتماعی، اقتصادی و فرهنگی عصر قاجار، صفحه ۵۲)

## ۹۴- گزینه ۱»

(مهمرب ابوالحسنی)

## بررسی عبارات نادرست:

الف) سوادآموزی مقدماتی دوره قاجار در مکتب‌خانه‌ها یا از طریق معلمان خصوصی و یا معلمان سرخانه انجام می‌گرفت. کسانی که توانایی مالی و علاقه به ادامه تحصیل داشتند وارد مدرسه‌های قدیم و حوزه‌های علمیه می‌شدند.

د) مدرسه علوم سیاسی را میرزا نصرالله‌خان مشیرالدوله در زمان مظفردالدین‌شاه به منظور تربیت نیروهای سیاسی وزارت امور خارجه تأسیس کرد.

(تاریخ (۳)، اوضاع اجتماعی، اقتصادی و فرهنگی عصر قاجار، صفحه‌های ۵۳ و ۵۴)

## ۹۵- گزینه ۴»

## تشریح عبارات نادرست:

(مریم فسروی دهنوی)

ب) هنر تئاتر به سبک اروپایی از دوره قاجار به همت دانشجویان اعزامی به اروپا، در ایران گسترش یافت. میرزا علی اکبرخان مزین‌الدوله (نقاش باشی) به دستور ناصرالدین‌شاه در محل فعلی دارالفنون یک تالار نمایش ساخت. این تماشخانه بیشتر مکانی خصوصی بود که شاه و برخی از درباریان در آنجا از نمایش‌هایی که به اجرا در می‌آمد، دیدن می‌کردند. در این دوره نمایشنامه‌های زیادی ترجمه شد. مدتی بعد، تئاتر ملی در یکی از ساختمان‌های تهران در خیابان لاله‌زار تشکیل شد.

ج) سنت معماری ایرانی اسلامی که در دوران سلجوقی، تیموری و صفویان درخشش بی‌نظیری داشت، در عصر قاجار با توجه به شرایط اقلیمی و آب و هوایی و نوع مصالح ساختمانی تداوم یافت.

(تاریخ (۳)، اوضاع اجتماعی، اقتصادی و فرهنگی عصر قاجار، صفحه‌های ۵۷ تا ۵۹)

## تاریخ (۱)

## ۹۶- گزینه ۳»

(مریم فسروی دهنوی)

- در گاه‌شماری مصری و گاه‌شماری اوستایی که یکی از گاه‌شماری‌های متداول دوره اشکانی بود سال به ۱۲ ماه ۳۰ روزه تقسیم می‌شد و ۵ روز اضافی به آخر ماه دوازدهم افزوده می‌شد.

- محتوای سنگ‌نوشته‌های بیستون و تخت‌جمشید نشان می‌دهد که گاه‌شماری خورشیدی - قمری بابلی در قلمرو هخامنشیان رواج داشته است؛ اما ماه‌ها بر اساس فرهنگ و آیین ایرانی نام‌گذاری شده بودند.

در گاه‌شماری خورشیدی - قمری بابلی سال به ۱۲ ماه قمری ۳۰ یا ۲۹ روزه تقسیم می‌شد. از آنجا که سال قمری ۳۵۴ شبانه روز و سال خورشیدی ۳۶۵ و یک چهارم شبانه روز است، برای رفع این اختلاف هر سه سال یک ماه به سال می‌افزودند.

## تشریح عبارات نادرست:

الف) گاه‌شماری هجری خورشیدی از سال ۱۳۰۴ هجری شمسی، در ایران رسمیت یافت که بر اساس گاه‌شماری جلالی تنظیم شده است.

ج) در گاه‌شماره اوستایی ماه‌ها و روزهای هر ماه با اسامی ایزدان و فرشتگان نام‌گذاری شده بود.

تکته مهم درسی: در گاه‌شماری هخامنشیان ماه‌ها بر اساس فرهنگ و آیین ایرانی نام‌گذاری شده بود.

(تاریخ (۱)، تاریخ، زمان و مکان، صفحه‌های ۱۳ تا ۱۵)

## ۹۷- گزینه ۱»

(مبیه مهبی)

در سومر و مصر، خدایان متعددی پرستش می‌شدند (ج) و در مصر، قدرت در دست فرماندهان اداری و قضایی و رواج یگانه‌پرستی در شکل خدای خورشید بود.

(تاریخ (۱)، پدایش تمدن؛ بین‌النهرین و مصر، صفحه‌های ۳۶ و ۳۸ تا ۴۰)

## ۹۸- گزینه ۴»

(مهمرب ابوالحسنی)

در قرن‌های ششم و پنجم قبل از میلاد، نوعی مردم سالاری در یونان و به ویژه در دولت - شهر آتن شکل گرفت که البته با نظام‌های مردم‌سالاری امروزی تفاوت داشت. در آتن، فقط مردان بالغی که از پدر و مادری آتنی به دنیا آمده بودند و شهروند آنجا محسوب می‌شدند، حق رأی داشتند و می‌توانستند در اداره امور دولت - شهر مشارکت کنند. زنان، بردگان و بیگانگان مقیم آتن که بیشتر جمعیت آن دولت - شهر را تشکیل می‌دادند، از حق رأی و شرکت در اداره امور سیاسی محروم بودند.

(تاریخ (۱)، یونان و روم، صفحه ۵۴)



۹۹- گزینه «۲»

(علیرضا پدرازی)

بررسی موارد نادرست:

ب) سابقه تاریخی حضور انسان در فلات ایران به طور دقیق روشن نیست، بنابراین چنین بیانی نمی تواند کاملاً درست باشد.  
د) ورود از دوره شکار و گردآوری خوراک به دوره یک جانشینی و تولید خوراک نخست در غرب و سپس سایر مناطق فلات ایران اتفاق افتاده است.  
(تاریخ (۱)، ترکیبی، صفحه های ۶۶، ۷۲ و ۷۳)

۱۰۰- گزینه «۱»

(علیرضا پدرازی)

موارد «الف» و «د» مربوط به ساسانیان و موارد «ب» و «ج» مربوط به اشکانیان است.  
(تاریخ (۱)، اشکانیان و ساسانیان، صفحه های ۹۴، ۹۶ و ۹۷)

تاریخ (۲)

۱۰۱- گزینه «۳»

(مهمربهری یعقوبی)

مطالعه روشمند افسانه ها و اساطیر اقوام در دوره های مختلف تاریخی، خاطرات شفاهی، انواع مختلف ادبیات عامیانه، اعم از داستان های تاریخی، قهرمانی، اخلاقی و تخیلی، گونه های متفاوت مثل ها، لطیفه ها و انواع شعر، نظیر دوبیتی، تصنیف، ترانه و لالایی، کمک زیادی به شناخت فرهنگ، آداب و رسوم و سنت های مختلف اجتماعی در دوره های مختلف می کند.  
متون تقویمی و گاه شماری، متون فلسفی و کلامی و فقهی، متون اخلاقی و سایر تألیفات علمی نیز می توانند به منظور تبیین اوضاع علمی دوره های تاریخی، مورد توجه و مطالعه مورخان قرار گیرند.  
(تاریخ (۲)، منابع پژوهش در تاریخ اسلام و ایران دوران اسلامی، صفحه های ۳ و ۱۱)

۱۰۲- گزینه «۴»

(مهمربهری یعقوبی)

مورخ در روش تاریخ نگاری تحلیلی، با بررسی موشکافانه تمام اخبار و روایت های مربوط به یک رویداد و نقد آن ها، علل، آثار و پیامدهای آن واقعه را تحلیل و تفسیر می کند. از برجسته ترین آثار که به این شیوه تألیف شده است، می توان به کتاب تجارب الامم ابوعلی مسکویه (متوفای ۴۲۱ هجری قمری)، تاریخ بیهقی و مروج الذهب علی بن حسین مسعودی اشاره کرد.  
**تشریح گزینه های دیگر:**

گزینه «۱»: در کتاب، فقط اسم مسعودی ذکر شده است که برای بررسی درستی و یا نادرستی برخی از اخبار و گزارش های تاریخی به مسافرت می رفت و مکان رویدادها را از نزدیک بررسی می کرد.

گزینه «۲»: یکی از نمونه های تاریخ نگاری براساس روش موضوع محوری، کتاب مروج الذهب و معادن الجواهر، نوشته علی بن حسین مسعودی است.  
گزینه «۳»: یعقوبی، مقدسی، ابن مسکویه، بیهقی و ابن اسفندیار، عدم مطابقت یک روایت تاریخی با عقل را، دلیلی بر بطلان و نادرستی آن می دانستند (نام مسعودی ذکر نشده است)

(تاریخ (۲)، روش پژوهش در تاریخ، بررسی و سنجش اعتبار شواهد

و مدارک، صفحه های ۱۴، ۱۵ و ۱۸)

۱۰۳- گزینه «۳»

(بهبه مهبی)

تشریح عبارات نادرست:

الف) امام علی (ع) به این منظور مرکز خلافت را از مدینه به کوفه منتقل کرد.  
ب) مصر، سرزمینی آباد و ثروتمند و یکی از مراکز مهم نیروی دریایی امپراتوری روم شرقی به شمار می رفت.  
(تاریخ (۲)، ترکیبی، صفحه های ۳۹، ۴۵ و ۵۱)

۱۰۴- گزینه «۱»

(مهمربهری یعقوبی)

بررسی عبارات نادرست:

الف) حسن بن سهل و فضل بن سهل از ایرانیان پر نفوذ دوره مأمون بودند که در جنگ میان مأمون و برادرش امین، به او کمک های فراوانی کردند و به همین علت مأمون فضل بن سهل را به عنوان وزیر خود و حسن بن سهل را به عنوان حاکم عراق انتخاب کرد و تحت تأثیر فضل، پایتخت را از بغداد به مرو انتقال داد و لباس و پرچم سیاه که نشان عباسیان بود را به رنگ سبز تغییر داد.

ب) در زمان امویان، درگیری و جنگ های زیادی میان مسلمانان و سپاه امپراتوری روم شرقی اتفاق افتاد. حتی سپاهیان مسلمان چندین بار شهر قسطنطنیه، پایتخت امپراتوری روم را از زمین و دریا محاصره کردند، اما موفق به فتح آن شهر نشدند.

(تاریخ (۲)، ترکیبی، صفحه های ۵۵، ۵۸، ۶۹ و ۷۲)

۱۰۵- گزینه «۳»

(علیرضا پدرازی)

تشریح سایر گزینه ها:

گزینه «۱»: نادرست است. در ابتدای دوره مغول، رؤسای قبایل و فرماندهان سپاه، گروه اشراف نظامی را تشکیل می دادند و از امتیازات و اختیارات فراوانی برخوردار بودند. اما با مسلمان شدن مغول ها، به تدریج، بزرگان ایرانی شامل دیوانسالاران، عالمان، اندیشمندان و مشایخ صوفی، موقعیت و نفوذ اجتماعی خود را بازیافتند.

گزینه «۲»: نادرست است. تیمور با وجود یورش ها و کشتارهای زیادی که انجام داد، به شهرسازی علاقه مند بود.

گزینه «۴»: نادرست است. با وجود این که سلاطین تیموری اهل تسنن بودند، در دوران حکومت آنان شیعیان و صوفیان با محدودیت و سخت گیری خاصی مواجه نبودند.

(تاریخ (۲)، ترکیبی، صفحه های ۱۱۹، ۱۲۰ و ۱۲۷)

جغرافیا (۳)

۱۰۶- گزینه «۳»

(مریم فسروی هنبی)

شکل «ب» در صورت سؤال به عوامل افزایشی افراد شاغل در بخش غیرقانونی اشاره دارد که از جمله دلایل آن می توان به عدم مهارت و تخصص مناسب مهاجران و فرصت های محدود شغلی در کلان شهرها اشاره کرد.

تشریح سایر گزینه ها:

گزینه «۱»: این گزینه به عوامل کاهشی افراد شاغل در بخش غیرقانونی اشاره دارد در صورتی که شکل «الف» به عوامل افزایشی اشاره دارد.

۱۱۲- گزینه «۳» (مهمم ابوالحسنی)

الف) رشته کوه زاگرس واقع در منطقه کوهستانی غرب کشور است.  
ب) قلّه توچال واقع در منطقه کوهستانی البرز در منطقه کوهستانی شمال کشور است.  
ج) رشته کوه ارسباران (قره داغ) واقع در منطقه کوهستانی آذربایجان در منطقه کوهستانی شمال کشور است.  
د) کوه جغتای یکی از سه ضلع تشکیل منطقه کوهستانی مرکزی است.  
ه) رشته کوه آلاداغ واقع در کوه‌های شمال خراسان واقع در منطقه کوهستانی شمال کشور است.  
(یغرافیای ایران، ناهمواری‌های ایران، صفحه‌های ۲۴ تا ۲۶ و ۲۹)

۱۱۳- گزینه «۱» (مهمموری یعقوبی)

می دانیم به طور متوسط به ازای هر ۱۰۰۰ متر ارتفاع، ۶ درجه سانتی‌گراد دمای هوا کاهش می‌یابد؛ پس داریم:

$$\frac{6000}{1000} = 6 \Rightarrow 6 \times 6^\circ = 36^\circ$$

پس دمای قلّه این کوه، ۳۶ درجه سانتی‌گراد از دمای سطح زمین کمتر است:

$$40^\circ - 36^\circ = 4^\circ C$$

(یغرافیای ایران، آب و هوای ایران، صفحه ۳۹)

۱۱۴- گزینه «۱» (علیرضا پدرا)م

در ایران، هرچه از شرق به سمت غرب حرکت کنیم، مقدار آب رودها بیشتر می‌شود، از لحاظ زمانی نیز، هرچه به اوایل فصل بهار نزدیک می‌شویم، آبدهی رودها بیشتر می‌شود. همچنین رودهای مناطق نسبتاً خشک، عموماً طغیانی هستند.  
(یغرافیای ایران، منابع آب ایران، صفحه ۴۹)

۱۱۵- گزینه «۳» (میبیه مهبی)

در دوره ساسانیان، کشور به سرزمین ایالت «الف»، خوره (استان) «ب» تسوگ یا تسوج «ج» شهرستان و رستاک (دهستان) تقسیم شده بود.  
(یغرافیای ایران، تقسیمات کشوری ایران، صفحه ۷۲)

جغرافیا (۲)

۱۱۶- گزینه «۴» (مهمموری یعقوبی)

محدودیت‌ها و موانع محیطی موجب می‌شود انسان‌ها برای کنترل محیط و شرایط خاص آن چاره‌اندیشی کنند و به ابداع ابزارهایی بپردازند. در واقع، هر ناحیه شرایط خاصی را به انسان‌ها ارائه می‌کند و انسان‌ها در چارچوب آن شرایط دست به عمل می‌زنند.  
برای مثال، مردم نواحی گرم و خشک یا نواحی بسیار سرد، برای کنترل محیط از روش‌های متفاوتی استفاده می‌کنند یا احداث راه آهن در کشوری که نواحی مرتفع و کوهستانی دارد، دشوارتر و پرهزینه‌تر از کشوری است که بیشتر زمین‌های آن پست و جلگه‌ای هستند.  
(یغرافیا (۲)، انسان و ناحیه، صفحه ۱۲)

گزینه «۴»: این گزینه به عوامل افزایشی افراد شاغل در بخش غیرقانونی اشاره دارد در صورتی که شکل «ج» به عوامل کاهش‌ی اشاره دارد.  
گزینه «۳»: این گزینه به عوامل افزایشی افراد شاغل در بخش غیرقانونی اشاره دارد در صورتی که شکل «د» بیانگر عوامل کاهش‌ی است.  
(یغرافیا (۳)، مدیریت شهر و روستا، صفحه ۲۳)

۱۰۷- گزینه «۳» (میبیه مهبی)

مترمربع = ۵۰ =  $\frac{100,000}{2000}$  = مساحت (مترمربع) = سرانه جمعیت (نفر)  
(یغرافیا (۳)، مدیریت شهر و روستا، صفحه ۲۹)

۱۰۸- گزینه «۲» (مهمم ابوالحسنی)

مورد «الف» اشاره به مشکلات اقتصادی در روستا دارد.  
مورد «ب» اشاره به کمبود تجهیزات و خدمات در روستا دارد.  
هر دو مورد از مشکلات زندگی در روستا، تحت عنوان «فقر روستایی» بررسی می‌شوند.  
(یغرافیا (۳)، مدیریت شهر و روستا، صفحه ۳۱)

۱۰۹- گزینه «۲» (علیرضا پدرا)م

تشریح سایر گزینه‌ها:

گزینه‌های «۱» و «۳»: قسمت «الف»: صنایع بزرگ برای روستا، چندان مناسب نیست. از لحاظ زیست‌محیطی و هزینه، صنایع کوچک مناسب‌تر هستند.  
گزینه «۴»: قسمت «ب»: چنین ملاحظه‌ای در مورد انقلاب سبز (استفاده از فناوری‌های نوین در کشاورزی) نادرست است.  
(یغرافیا (۳)، مدیریت شهر و روستا، صفحه ۳۲)

۱۱۰- گزینه «۴» (علیرضا پدرا)م

برنامه آمایش سرزمین شامل روابط میان انسان، فضای جغرافیایی و فعالیت‌هاست (رد گزینه‌های «۱» و «۳»). همچنین مطابق برنامه آمایش دفاعی کشور، انواع فعالیت‌ها و تأسیسات و تجهیزات باید به گونه‌ای استقرار و ساماندهی یابند که در زمان حمله‌های احتمالی دشمن، از آسیب و خسارت دور بمانند. (رد گزینه «۲»)  
(یغرافیا (۳)، مدیریت شهر و روستا، صفحه ۳۶)

جغرافیای ایران

۱۱۱- گزینه «۴» (مریم فسروی دهنوی)

عبارت «الف» به جمع‌آوری اطلاعات از روش کتابخانه‌ای، از مراحل پژوهش در جغرافیا اشاره دارد و عبارت «ب» به جمع‌آوری اطلاعات از مراحل پژوهش در جغرافیا اشاره دارد. که حد فاصل این دو گام پردازش اطلاعات قرار دارد که پژوهشگر به حذف اطلاعات غیرضروری و حفظ اطلاعات مرتبط با پژوهش و تجزیه و تحلیل اطلاعات می‌پردازد.  
(یغرافیای ایران، روش مطالعه و پژوهش در جغرافیا، صفحه‌های ۱۰ تا ۱۲)



### فلسفه دوازدهم

#### ۱۱۷- گزینه «۳»

(میبیه مهبی)

در «۱» ناحیه استوا، به دلیل زاویه مستقیم تابش و گرمای همیشگی، یک کانون کم فشار ایجاد می‌شود. در این ناحیه هوای گرم به سمت بالا صعود می‌کند و با بالا رفتن سرد می‌شود و رطوبت خود را به صورت باران فرو می‌ریزد. در «۲» در منطقه جنب حاره، هوا سرد و سنگین می‌شود، فرو می‌نشیند و مراکز پرفشار جنب استوایی را به وجود می‌آورد.

(بغرافیا (۲)، نواهی آب و هوایی، صفحه‌های ۲۶)

#### ۱۱۸- گزینه «۱»

(معمد ابوالسنی)

موارد «الف» و «د» مربوط به چاله‌های بادی از اشکال کاوشی فرسایش در بیابان می‌باشند و موارد «ب» و «ج» نیز مربوط به تپه‌ماسه‌ای از اشکال تراکمی فرسایش در بیابان می‌باشند.

(بغرافیا (۲)، ناهمواری‌ها و اشکال زمین، صفحه‌های ۴۷ تا ۴۹)

#### ۱۱۹- گزینه «۲»

(مریم فسروی دهنوی)

عبارت «الف» به انرژی (ساعت‌های آفتابی زیاد و شدت تابش خورشیدی) و «ب» به مناسب بودن بیابان‌ها برای تحقیقات نجومی و صنایع هوافضا به دلیل آسمان صاف و بدون ابر اشاره دارد.

صحرای بزرگ آفریقا از جمله بیابان‌های گرم است که در مجاورت مدارهای رأس‌السرطان و رأس‌الجدی واقع شده است.

#### تشریح سایر گزینه‌ها:

گزینه «۱»: علت اصلی بیابانی شدن «ب»، وجود مرکز پرفشار و صعود نکردن هوا است.

گزینه «۳»: «ب» به استقرار مراکز پرفشار از جمله علل ایجاد بیابان‌ها اشاره دارد. گزینه «۴»: با توجه به نقشه صفحه ۳۳ کتاب درسی «ب» از جمله بیابان‌های گرم به‌شمار می‌رود.

(بغرافیا (۲)، ترکیبی، صفحه‌های ۳۲ تا ۳۴ و ۵۸)

#### ۱۲۰- گزینه «۳»

(معمد مهری یعقوبی)

#### تشریح عبارت‌های نادرست:

الف) شرکت‌های چندملیتی، که عمدتاً آمریکایی و اروپایی هستند، با احداث مزارع تک‌محصولی یا پلانتیشن در کشورهای نواحی استوایی سرمایه‌گذاری می‌کنند و از نیروی کارگر ارزان قیمت آن‌ها در مزارع خود بهره می‌برند. (واژه «مختلف» در این عبارت اشتباه است چراکه مفهومی عام دارد و می‌تواند نواحی غیراستوایی را نیز شامل شود.)

ت) چون در کشورهای کمتر توسعه‌یافته صنعتی، نظام مالیاتی و بیمه کارگران و قوانین و مقررات زیست‌محیطی، چندان جدی و سخت نیست، فعالیت شرکت‌های چندملیتی در این‌گونه کشورها، آسان‌تر و ارزان‌تر تمام می‌شود. (به این معنی نیست که اصلاً وجود دارد.)

(بغرافیا (۲)، نواهی اقتصادی، صفحه‌های ۹۲ و ۱۰۴)

#### ۱۲۱- گزینه «۳»

(سبا پیغرزازه صابری)

علیت رابطهای وجودی است که در آن وجود معلول وابسته به علت است و معلول بدون علت هیچ‌گونه وجودی ندارد، همچون رابطه بین انسان و سخن؛ سخن تا زمانی وجود دارد که انسان وجود داشته باشد و اراده به سخن گفتن کند.

سایر روابط روابط غیروجودی یا پس از وجودی هستند که ارتباطی با علیت ندارند.

(فلسفه دوازدهم، بهان علی و معلولی، صفحه‌های ۱۴ و ۱۵)

#### ۱۲۲- گزینه «۲»

(مهرشار عباسی)

این‌که از هر چیزی انتظار آثار متناسب با آن را داریم، بیانگر اصل سنخیت است، نه علت. بنابراین بخش اول گزینه «۲» درست نیست. این درست است که هر تلاشی برای فهم علت‌ها مبتنی بر عقل است؛ چون تجربه نیز خود حاصل همکاری حسن و عقل است و در نتیجه عقل در آن دخیل است.

(فلسفه دوازدهم، بهان علی و معلولی، صفحه‌های ۱۵ تا ۱۹)

#### ۱۲۳- گزینه «۲»

(مسین آفونری راهنمایی)

تناسب و سنخیت بین انسان و بچه انسان، نمودی از اصل سنخیت است. البته نشان‌دهنده اصل علیت هم هست، ولی در صورت بودن سنخیت در گزینه‌ها، سنخیت درست‌تر و کامل‌تر است.

(فلسفه دوازدهم، بهان علی و معلولی، صفحه‌های ۱۸ تا ۲۰)

#### ۱۲۴- گزینه «۳»

(سبا پیغرزازه صابری)

اتفاق در معنای دوم به معنای نفی هرگونه سنخیت بین علت و معلول است به‌گونه‌ای که ممکن است از هر چیزی، هر چیزی پدید بیاید. این معنای اتفاق را اکثر فلاسفه رد کرده و آن را در عمل قابل اجرا ندانستند چرا که چنین فردی قادر به انجام هیچ کاری نیست. حال فردی که برای رد سنخیت کتاب می‌نویسد به نوعی دچار تناقض شده است و در عمل قبول کرده که برای رسیدن به علم (رد یا اثبات چیزی) بایستی دلیل آورده و کتاب نوشت. از این رو چنین فردی سنخیت را در عمل قبول کرده و نمی‌تواند موافق با رد آن باشد.

در سایر گزینه‌ها علت با معلول سنخیت و هماهنگی نداشته و متناسب با آن نیست و در نتیجه اتفاق به معنی دوم، یعنی نقض سنخیت رخ داده است.

(فلسفه دوازدهم، کرامت تمویز از بهان، صفحه‌های ۲۵ و ۲۷)

#### ۱۲۵- گزینه «۳»

(موسی سپاهی - سروان)

بیت «بندار ای در خزان کشته جو / که گندم ستانی به وقت درو» اشاره به این بحث فلسفی دارد که علت خاص معلول خاص ایجاد می‌کند و هر علت هر معلولی ایجاد نمی‌کند. فیلسوفان این اصل را «سنخیت میان علت و معلول» می‌نامند.

(فلسفه دوازدهم، بهان علی و معلولی، صفحه‌های ۱۸ و ۱۹)



**منطق**

**۱۲۶- گزینه «۴»**

(علیرضا نصیری)  
اصل علیت یک رابطه وجودی است که در آن، یک طرف به طرف دیگر وجود می‌بخشد. بنابراین معلول نیازمند علت، ولی علت بی‌نیاز از آن است.  
(فلسفه دوازدهم، جهان علی و معلولی، صفحه‌های ۱۴ و ۱۵)

**۱۲۷- گزینه «۱»**

(مسین آفونری راهنماهی)  
علت تامه یک معلول، می‌تواند علت ناقصه یک معلول دیگر باشد. مثلاً آب باران علت تامه خیس شدن زمین و علت ناقصه رویش گیاه است.  
**بررسی سایر گزینه‌ها:**

گزینه «۲»: علل تامه، به جز خداوند، خودشان علت دارند.

گزینه «۳»: علت تامه می‌تواند یک چیز باشد یا می‌تواند مجموع چند چیز باشد.

گزینه «۴»: علت تامه می‌تواند دارای شعور و آگاهی باشد، می‌تواند نباشد.  
(فلسفه دوازدهم، کرامت تصویر از جهان؟، صفحه‌های ۲۴ و ۲۵)

**۱۲۸- گزینه «۲»**

(موسی سپاهی - سراوان)  
برخی مردم که از تمام اجزای یک علت آگاه نیستند، گاهی فکر می‌کنند که در برخی موارد، در عین وجود علت، معلول آن پدید نیامده است و بر این اساس می‌پندارند. میان علت و معلول، رابطه ضروری وجود ندارد. در مورد این افراد باید گفت که نسبت به تفاوت علت تامه و علت ناقصه آگاه نیستند. علت تامه مجموعه عوامل ایجاد معلول است و به هر یک از این اجزا به‌طور مجزا علت ناقصه می‌گویند و علت ناقصه شرط لازم برای وجود معلول است نه شرط کافی. پس اگر علت ناقصه موجود نباشد، ممکن نیست معلول ایجاد شود.

**بررسی سایر گزینه‌ها:**

گزینه «۱»: کسی که جهان را حاصل برخورد تصادفی اتم‌ها و ذرات ریز می‌داند، نمی‌تواند معتقد به غایت‌مندی جهان هستی و هدف‌داربودن آن باشد.

گزینه «۳»: معنای چهارم اتفاق امری نسبی است یعنی یک حادثه برای برخی پیش‌بینی شده است و برای برخی نیست.

گزینه «۴»: عبارت مطرح‌شده بیانگر معنای دوم اتفاق است.  
(فلسفه دوازدهم، کرامت تصویر از جهان؟، صفحه‌های ۲۴ تا ۲۷)

**۱۲۹- گزینه «۱»**

(کتاب آبی پیمانه‌ای، کنکور سراسری ۱۴۰۰)  
دکارت درک اصل علیت را فطری و ذاتی می‌دانست. در حالی که فیلسوفان مسلمان آن را اصلی می‌دانستند که توسط عقل ادراک می‌شود و در تجربه مکشوف نیست.

(فلسفه دوازدهم، جهان علی و معلولی، صفحه‌های ۱۶ تا ۱۸)

**۱۳۰- گزینه «۴»**

(کتاب آبی پیمانه‌ای)  
وقتی فیلسوفی بگوید ممکن است حادثه پیش‌بینی نشده‌ای رخ دهد، ممکن است اتفاق به معنای رخ‌دادن حادثه پیش‌بینی نشده و اتفاق به معنای نبود سنخیت میان علت و معلول را مدنظر داشته باشد. چون برای کسی که سنخیت را قبول ندارد هم هیچ حادثه‌ای قابل پیش‌بینی نیست. اما اتفاق به معنای نبود حتمیت میان علت و معلول مورد پذیرش هیچ فیلسوفی نبوده است.

(فلسفه دوازدهم، کرامت تصویر از جهان؟، صفحه‌های ۲۴ تا ۲۶)

**۱۳۱- گزینه «۲»**

(فیروز نژادنهف - تبریز)  
برای آشنایی با دو حیطة اصلی منطق (تعریف و استدلال) لازم است به تفاوت تصور و تصدیق توجه کنیم.

(منطق، منطق، ترازی اندیشه، صفحه‌های ۷ تا ۹)

**۱۳۲- گزینه «۲»**

(کتاب آبی پیمانه‌ای)  
تصدیق یعنی جمله تام خبری. پس اگر عبارتی جمله نباشد، یا تام نباشد یا خبری نباشد، تصور خواهد بود.

با همین معیار، مصراع اول گزینه «۲» تصور و مصراع دوم آن تصدیق است.

**بررسی سایر گزینه‌ها:**

گزینه «۱»: هر دو تصور است.

گزینه «۳»: هر دو تصدیق است.

گزینه «۴»: اولی تصدیق و دومی تصور است.

(منطق، منطق، ترازی اندیشه، صفحه ۷)

**۱۳۳- گزینه «۴»**

(علیرضا نصیری)  
در این جا کلمه «تا» مشترک لفظی میان «مگر این‌که» و «که به این طریق» است. بنابراین این جمله دو معنی خواهد داشت: (۱) نمی‌شود کسی را از زندان آزاد کرد، مگر این‌که تبرئه شود. (۲) نمی‌شود کسی را از زندان آزاد کرد که به این طریق تبرئه شود.

**بررسی سایر گزینه‌ها:**

گزینه «۱»: مرجع فعل «دانست» در این جا مشخص نیست که سامان است یا استاد سامان.

گزینه «۲»: در این جا معلوم نیست که ضمیر «او» به چه کسی بر می‌گردد؛ بردیا یا رستم!

گزینه «۳»: در این جا معلوم نیست چه کسی مقصر نبوده؛ راننده ماشین سواری یا وانت یا پلیس؟

(منطق، لفظ و معنا، صفحه ۱۷)

**۱۳۴- گزینه «۱»**

(کتاب آبی پیمانه‌ای)  
- کاملاً معنای اصلی «دلالت» مدنظر بوده است ← دلالت مطابقی  
- کاملاً معنای اصلی «کتاب» مدنظر بوده است ← دلالت مطابقی

(منطق، لفظ و معنا، صفحه‌های ۱۴ و ۱۵)

**۱۳۵- گزینه «۳»**

(علی معزی)  
نماز و واجب الهی، نسبت عموم و خصوص من‌وجه دارند.

**بررسی سایر گزینه‌ها:**

گزینه «۱»: تفکر و تعریف ← عموم و خصوص مطلق

گزینه «۲»: انسان و مرگ‌اندیش ← عموم و خصوص مطلق

گزینه «۴»: فیزیک و علوم تجربی ← عموم و خصوص مطلق

(منطق، مفهوم و مصدر، صفحه‌های ۲۱ تا ۲۳)



## ۱۳۶- گزینه «۳»

(مهمبر سوریان)

اگرچه بهتر است این سؤال را از طریق ترسیم نمودارهای دایره‌ای ون حل کنیم، ولی با توجه پیچیدگی توضیح مکتوب این روش، آن را به ویدئوهای تحلیل سؤال واگذار می‌کنیم و در اینجا از نکات زیر استفاده می‌کنیم.

**نکته ۱:** هرگاه دو مفهوم، رابطه عموم و خصوص مطلق داشته باشند و مفهوم اعم، کل جهان نباشد، خود اعم با نقیض اخص رابطه عموم و خصوص منوجه و نقیض اعم با اخص رابطه تباین خواهد داشت.

**نکته ۲:** هرگاه دو مفهوم، رابطه عموم و خصوص منوجه داشته باشند به طوری که اجتماع آن‌ها کل جهان نباشد، نقیض یکی با دیگری رابطه عموم و خصوص منوجه خواهد داشت.

حل سؤال: چون «الف» درون «ب» است و نسبت به «ج» مصادیق مشترک و مصادیق اختصاصی دارد، پس «ب» هم نسبت به «ج» مصادیق مشترک و مصادیق اختصاصی دارد (پس رابطه «ب» و «ج»، تباین و تساوی نیست). حال اگر «ج» هم نسبت به «ب» مصادیق اختصاصی داشته باشد، رابطه آن‌ها عموم و خصوص منوجه خواهد بود و اگر نداشته باشد، رابطه آن‌ها عموم و خصوص مطلق (به طوری که «ب» عام و «ج» خاص است) خواهد بود (با ترسیم نمودارهای دایره‌ای ون به راحتی می‌توانید وضعیت مفاهیم و حالات ممکن را متوجه شوید).

حال اگر رابطه «ب» و «ج»، عام و خاص مطلق باشد، طبق نکته ۱، رابطه «ب» و «غیرج» و رابطه «غیرب» و «ج»، به ترتیب، عموم و خصوص منوجه و تباین خواهد بود.

اما اگر رابطه «ب» و «ج»، عموم و خصوص منوجه باشد، طبق نکته ۲، هر دو رابطه «ب» و «غیرج» و رابطه «غیرب» و «ج»، عموم و خصوص منوجه خواهد بود (رد گزینه‌های ۱ و ۲).

بنابراین در هیچ حالتی رابطه «ب» و «غیرج» عموم و خصوص مطلق نمی‌شود (رد گزینه «۴»).

تذکر: نقش مفهوم «د» در این سؤال این است که حالات خاص را که مفهوم «ب» کل جهان باشد یا اجتماع «ب» و «ج» کل جهان باشد، منتفی می‌کند. نکات ۱ و ۲ با قید منتفی بودن این حالات خاص درست هستند. البته معمولاً طراحان کنکور این حالات خاص را از ابتدا در نظر نمی‌گیرند ولی ما خواستیم سؤال دقیق باشد تا دانش‌آموزان با دقت بالاتر به اشتباه نیفتند.

(منطق، مفهوم و مصداق، صفحه‌های ۲۱ تا ۲۳)

## ۱۳۷- گزینه «۲»

(مهمبر سوریان)

هدف تعریف کشف تصورهای مجهول به کمک تصورهای معلوم است. جایگاه هر تصور و مفهومی هم در ذهن است (رد گزینه «۴»). ولی یک مفهوم ذهنی، مابازایی هم در حیطه زبان دارد (لفظ مرتبط با آن معنا و مفهوم) و می‌تواند مابازایی هم در حیطه خارج داشته باشد (مصداق آن مفهوم) که گاهی تعریف کردن به این دو حیطه می‌پردازد (تعریف لفظی و تعریف مصداقی). البته نهایتاً هدف تعریف همان کشف مفهوم ذهنی است ولی روشن‌ساختن لفظ و مصداق، به شناخت بهتر مفهوم کمک خواهد کرد.

**بررسی سایر گزینه‌ها:**

گزینه «۱»: تعریف، کاربرد وسیعی در علوم مختلف دارد و نمی‌توان گفت کاربرد زیادی ندارد.

گزینه «۳»: برعکس این استدلال صحیح است. یعنی از آنجا که ریشه اصلی بسیاری از خطاهای ذهنی، نداشتن تعریف دقیق است، تعریف صحیح مفاهیم در زندگی انسان بسیار مهم است.

(منطق، منطق، ترازوی اندیشه و اقسام و شرایط تعریف، ترکیبی)

## ۱۳۸- گزینه «۱»

(پوار پاکدل)

تعاریف اصولاً برای روشن کردن تصورات مجهول ما هستند و بهتر است برای معلوم کردن تصورات مجهول کودکان از تعریف از طریق ذکر مصادیق و نشان دادن مصادیق‌های عینی استفاده کنیم.

**بررسی سایر گزینه‌ها:**

گزینه «۲»: قسمت اول نادرست است - قسمت دوم درست است.

گزینه «۳»: قسمت اول درست است - قسمت دوم نادرست است

گزینه «۴»: هر دو قسمت گزینه نادرست هستند.

(منطق، اقسام و شرایط تعریف، صفحه‌های ۳۰ تا ۳۲)

## ۱۳۹- گزینه «۳»

(فیروز نژادنهف - تبریز)

هر اناری شیرین نیست (جامع نیست) و غیر از انار، برخی میوه‌های دیگر نیز شیرین می‌باشند (مانع نیست).

(منطق، اقسام و شرایط تعریف، صفحه‌های ۳۴ و ۳۵)

## ۱۴۰- گزینه «۳»

(علی معزی)

تعریف دوری، یعنی شناخت معرف (تعریف) و معرف (مفهوم تعریف‌شده)، موقوف و وابسته به یکدیگر باشند.

**بررسی سایر گزینه‌ها:**

گزینه «۱»: در تعریف جامع و مانع، نسبت بین معرف با معرف، تساوی است.

گزینه «۲»: در صورتی که تعریف از معرف، عام‌تر و بزرگ‌تر باشد؛ آنگاه تعریف، مانع ورود اغیار نیست.

گزینه «۴»: تعریفی که واضح و روشن نباشد، شنونده را به اشتباه می‌اندازد.

(منطق، اقسام و شرایط تعریف، صفحه‌های ۳۴ تا ۳۷)

## فلسفه یازدهم

## ۱۴۱- گزینه «۴»

(نیما پواهری)

مراحل تفکر فلسفی به ترتیب عبارت‌اند از:

برخورد با مسئله - طرح سؤال‌های اساسی - تفکر در اندوخته‌ها - دریافت فلسفی در گزینه «۴» بخشی از این مراحل با ترتیب درستی ذکر شده است.

(فلسفه یازدهم، پیستی فلسفه، صفحه‌های ۴ و ۵)

## ۱۴۲- گزینه «۴»

(سیرمهم مدنی ریثانی)

مباحث فلسفی از لحاظ موضوع مانند هیچ‌یک از دانش‌ها، درباره موضوع خاصی صحبت نمی‌کنند بلکه به بررسی اصل وجود و حقیقت جهان می‌پردازند که پایه و اساس سایر علوم است. اما فلسفه از لحاظ روش مانند ریاضی است و در آن با عملیات فکری و استدلالی باید به جواب مسئله‌ها رسید.

(فلسفه یازدهم، پیستی فلسفه، صفحه‌های ۸ تا ۱۱)

## ۱۴۳- گزینه «۳»

(مسین آفونری راهنمایی)

گزینه‌های «۲» و «۴» در علم روان‌شناسی بررسی می‌شوند و مسائل بنیادین فلسفی نیستند، اما گزینه‌های «۱» و «۳» عمیق‌تر و ریشه‌ای‌تر هستند، ولی گزینه «۳» به علت این که در مورد وجود و تقسیمات وجود صحبت می‌کند، عمیق‌تر از تقسیم ابعاد انسان است.

(فلسفه یازدهم، ریشه و شافه‌های فلسفه، صفحه‌های ۱۲ تا ۱۴)



## ۱۴۴- گزینه «۲»

(مهمبر رضایی بقا)

تبعیت افکار و اندیشه و تصمیم‌گیری‌های افراد از شرایط اجتماعی، از جمله عقاید پیروان اصالت جامعه است؛ نه پیروان اصالت فرد.

(فلسفه یازدهم، ریشه و شافه‌های فلسفه، صفحه‌های ۱۵ و ۱۶)

## ۱۴۵- گزینه «۳»

(فیروز نژاد زهف - تبریز)

افراد متفکر و اندیشمند عقاید و افکار جوامع را مورد نقد و ارزیابی قرار می‌دهند و اگر منطبق با عقل و استدلال نبود، آن‌ها را نمی‌پذیرند.

**بررسی سایر گزینه‌ها:**

گزینه «۱»: پاسخ قانونمند به سؤالات فلسفی درباره دانش فلسفه است نه پیامد تفکر فلسفی.

گزینه «۲»: تفکر فلسفی مبنای عمل و تصمیم است.

گزینه «۴»: لازمه تفکر فلسفی است نه پیامد آن.

(فلسفه یازدهم، فلسفه و زندگی، صفحه‌های ۲۲ تا ۲۴)

## ۱۴۶- گزینه «۱»

(سیرمهمبر مدنی دینانی)

افلاطون در کتاب جمهوری خود، تمثیلی به نام «تمثیل غار» را بیان کرده است و هدفش این بود که نشان دهد «فلسفه چگونه انسان را به سمت آزادی حقیقی راهنمایی می‌کند».

(فلسفه یازدهم، فلسفه و زندگی، صفحه‌های ۲۴ تا ۲۶)

## ۱۴۷- گزینه «۱»

(پوار پاکدل)

«بودن» و «شدن» از مفاهیم اصلی فلسفه پارمنیدس تلقی می‌شوند و او به صورت شاعرانه عقاید خود را بیان کرده است.

**بررسی سایر گزینه‌ها:**

گزینه «۲»: واژه فلسفه نخستین بار توسط فیثاغورس به کار رفته و در زمان سقراط رایج شده است.

گزینه «۳»: فیثاغورس از پایه‌گذاران فلسفه است، اما ریاضیات را با فلسفه و عرفان ترکیب کرده است نه فلسفه را با ریاضیات و عرفان.

گزینه «۴»: دو نظریه هراکلیتوس «وحدت اضداد» و «حرکت در جهان» هستند نه ثبات.

(فلسفه یازدهم، آغاز تاریخی فلسفه، صفحه‌های ۳۰ تا ۳۳)

## ۱۴۸- گزینه «۳»

(علیرضا نصیری)

کتاب درسی در این باره می‌گوید: «اندیشمندانی که تا کنون از آن‌ها سخن گفتیم، عموماً در قسمتی از آسیای صغیر، که آن روزها جزء سرزمین یونان بود، زندگی می‌کردند و هنوز در آتن، خبری از دانشمندان بزرگ نبود. اما به تدریج دیدگاه‌های این دانشمندان، آتن، پایتخت یونان را هم تحت تأثیر قرار داد و آتن به مرکز نظریات گوناگون و اختلافات فکری تبدیل شد. آرا و نظریات گوناگون و غالباً متضادی که این اندیشمندان عرضه داشتند، سبب شد تا نوعی تشویش و نگرانی بر مردم آن روزگار غالب شود و بذریعۀ اعتمادی نسبت به دانش و اندیشه در ذهن ایشان پراکنده گردد.»

بنابراین، می‌توان نتیجه گرفت که سوفیست‌ها از لحاظ زمانی، پس از اندیشمندان ایونایی مانند تالس ظهور کردند (رد گزینه «۱») و محل ظهور آن‌ها نیز ایونیا یا بخش‌هایی از آسیای صغیر که محل تولد فلسفه دانسته می‌شود نبوده و در پایتخت یونان، یعنی آتن ظهور کرده‌اند (رد گزینه «۲») که تا پیش از آن در آن خبری از دانشمندان بزرگ نبوده است. (تأیید گزینه «۳») با این وجود، در همان زمان نیز آتن به سبب راه‌یابی نظرات طبیعت‌شناسان پیشاسقراطی و نظرات گوناگون آنان، مرکز اختلافات فکری و تشویش اذهان مردم شده بود. (رد گزینه «۴»)

(فلسفه یازدهم، آغاز تاریخی فلسفه، صفحه‌های ۳۰، ۳۴ و ۳۵)

## ۱۴۹- گزینه «۳»

(سپا پیغرزازه صابری)

فلسفه سقراط ناظر بر زندگی اوست. از همین رو بیشتر مباحثی را مورد بحث قرار می‌دهد که مربوط به فلسفه عملی و اخلاق و سیاست و فلسفه زندگی و از این قبیل موارد است. از این رو مباحثی همچون هستی و عدم و مفاهیم فلسفی محض در حیطه اهتمام او قرار نمی‌گیرد، اما به این معنا نیست که در مورد آن‌ها بحث نکرده بلکه نسبت به سایر موارد کمتر به آن‌ها پرداخته است.

(فلسفه یازدهم، زندگی بر اساس اندیشه، صفحه‌های ۳۸ تا ۴۳)

## ۱۵۰- گزینه «۳»

(همیر سوربان)

سقراط می‌گفت که دانای حقیقی فقط خداست و هر کس با هر میزان علمی در مقابل علم خداوند نباید خود را دانا بنامد چرا که انسان همواره باید در جست‌وجوی دانش بیشتر باشد.

**بررسی سایر گزینه‌ها:**

گزینه «۱»: استدلال سقراط برای اثبات ایمان خود به خداوند بر اساس همین اصل بود.

گزینه «۲»: سقراط گفت که اگر از فرمان خدا در مورد جست‌وجوی دانش سرپیچی کند، مدعی داشتن دانشی شده است که در حقیقت فاقد آن است. دلیل این سخن او این است که فقط کسانی که خود را عالم و دانا بدانند در جست‌وجوی دانش نمی‌کوشند و چون دانای حقیقی فقط خداست هر انسانی که خود را دانا بداند (در حدی که نیاز به جست‌وجوی دانش بیش‌تر نداشته باشد)، ادعای نادرستی کرده است.

گزینه «۴»: سقراط گفت بدی تندتر از مرگ می‌دود. لذا گریز از مرگ دشوار نیست بلکه گریز از بدی دشوار است. از طرفی او می‌گفت: «اگر مرگ انتقال به جهانی دیگر است و اگر این سخن راست است که همه درگذشتگان در آنجا گرد آمده‌اند، پس چه نعمتی بالاتر از اینکه آدمی از این مدعیان که عنوان قاضی بر خود نهاده‌اند، رهایی یابد و با داواران دادگر آن جهان روبه‌رو شود و با نیکان و بلندمرتبان همنشین گردد! اگر مرگ این است، حاضریم بارها به کام مرگ روانه شوم». در نتیجه، سقراط افراد پاک‌ی مثل خود را مشتاق مرگ می‌دانست.

(فلسفه یازدهم، زندگی بر اساس اندیشه، صفحه‌های ۳۹ تا ۴۲)





اقتصاد

۱۵۱- گزینه «۳»

(سارا شریفی)

به بررسی عبارات صورت سؤال می‌پردازیم:

- غلط است؛ کارآفرینان یا مؤسسه‌های شرکت‌ها با کار و تلاش خود از کسب و کارها مراقبت می‌کنند، که این کار چندان آسان نیست، چرا که بسیاری از کسب و کارهای نوپا عمر کوتاهی دارند؛ به طوری که تنها نیمی از آن‌ها می‌توانند از شش سالگی عبور و به کار خود ادامه دهند.  
- صحیح است.

- غلط است؛ یک کارآفرین موفق ضرورتاً از ابتدا کارآفرین نبوده است، اما حرکت با چشم باز و بر مبنای شناخت ظرفیت‌های خود و اتفاقات اطراف، او را قدم به قدم از سطوح ابتدایی کار به درجه‌های بالای آن می‌رساند.  
- غلط است؛ کارآفرین باید توانایی مالی لازم را برای راه‌اندازی کسب و کارش داشته باشد و بداند که در آغاز کارش ممکن است با موفقیت کمتر یا عدم موفقیت روبه‌رو شود.

- غلط است؛ کارآفرین لازم است تا آگاهی و دانش زیادی برای اتخاذ تصمیمات مناسب درباره موقعیت شرکت، پیشنهاد محصول، قیمت‌گذاری، تبلیغات و استخدام نیروی کار داشته باشد.  
- صحیح است.

(اقتصاد، کسب و کار و کارآفرینی، صفحه‌های ۴ و ۵)

۱۵۲- گزینه «۱»

(کنکور سراسری ۱۴۰۲ نوبت اول دی ماه)

میلیون ریال  $30 =$  اجاره سالانه کارگاه

اجاره سالانه کارگاه  $10 \times =$  هزینه خرید ماشین‌آلات

میلیون ریال  $10 \times 30 = 300 =$

میلیون ریال  $2 \times 30 = 60 =$  اجاره سالانه کارگاه  $2 \times =$  هزینه خرید ماده اولیه

میلیون ریال  $150 =$  هزینه پرداخت حقوق سالانه

هزینه خرید ماده اولیه  $10 \times =$  درآمد حاصل از فروش محصولات

میلیون ریال  $10 \times 60 = 600 =$

میلیون ریال  $30 + 300 + 60 + 150 = 540 =$  مجموع هزینه‌های تولید کارگاه

چون میزان درآمد از هزینه‌ها بیشتر است، تولیدکننده از فعالیت خود سود برده است.

میلیون ریال  $600 - 540 = 60 =$  هزینه‌های تولید - درآمد = سود

توجه: خرید ماشین‌آلات فرزند مدیر کارخانه جزو هزینه‌های تولید کارگاه تولیدی نیست.

(اقتصاد، کسب و کار و کارآفرینی، صفحه‌های ۸ و ۹)

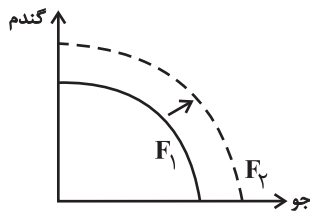
۱۵۳- گزینه «۴»

(کنکور سراسری ۱۴۰۲ - نوبت دوم تیرماه)

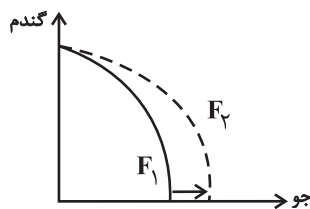
عوامل مؤثر بر انتقال منحنی مرز امکانات تولید به خارج:

- هر عاملی که میزان مواد اولیه و منابع تولید یک کارخانه را افزایش دهد مانند افزایش مواد اولیه، افزایش نیروی کار استخدامی، افزایش سرمایه‌های فیزیکی (ماشین‌آلات و ...) و سرمایه‌های مالی و یا پیدایش یک تکنولوژی و پیشرفت که امکان تولید بیشتر کالاها و خدمات را فراهم می‌آورد، منجر به انتقال منحنی مرز امکانات تولید به خارج می‌شود. این انتقال منحنی مرز امکانات تولید به خارج سه حالت دارد:

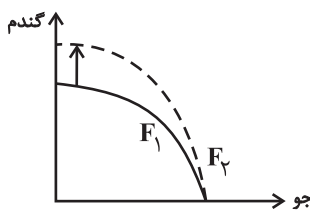
حالت اول: اگر منابع برای تولید هر دو کالا افزایش یابد، منحنی به صورت زیر جابه‌جا می‌شود: (که در این سؤال نیز منابع برای تولید هر دو کالا افزایش یافته است).



حالت دوم: اگر تنها منابع برای تولید یک کالا (در این‌جا مثلاً کالای جو) افزایش یابد و میزان تولید دیگر ثابت بماند منحنی به صورت زیر جابه‌جا می‌شود:



حالت سوم: اگر تنها منابع برای تولید یک کالا (در این‌جا مثلاً کالای گندم) افزایش یابد و میزان تولید دیگر ثابت بماند منحنی به صورت زیر جابه‌جا می‌شود:



(اقتصاد، مرز امکانات تولید، صفحه‌های ۳۶ تا ۴۱)



$$\Rightarrow \frac{1,500,000 - (300,000 \times 4)}{150,000} \Rightarrow \text{تعداد کالای A خریداری شده}$$

$$= \frac{300,000}{150,000} = 2 \text{ عدد}$$

(ج)

$$\text{بودجه فرد} = \frac{\text{حداکثر کالای B}}{\text{قیمت هر عدد کالای B}} \Rightarrow \text{خریداری شده}$$

$$= \frac{1,500,000}{300,000} = 5 \text{ عدد}$$

(اقتصاد، اصول انتخاب درست، صفحه‌های ۲۷ و ۲۸)

۱۵۷- گزینه «۳» (مهری ضیائی)

الف) مسئولیت محدود برای سهام‌داران (ضرر و بدهی سهام‌داران محدود به میزان سهام) از «مزایای» ایجاد یک شرکت سهامی است.

ب) یک مؤسسه غیرانتفاعی، نهادی قانونی است که برای انجام مأموریتی «غیر سودآور»، یعنی با هدفی «غیرتجاری» شکل گرفته است.

ج) توزیع سود احتمالی در تعاونی‌ها در پایان دوره «به نسبت سرمایه هر عضو» است.

د) مالکیت کامل سود از «مزایای کسب و کار شخصی» است.

(اقتصاد، انتخاب نوع کسب‌وکار، صفحه‌های ۱۵، ۱۸ و ۱۹)

۱۵۸- گزینه «۳» (آفرین سایری)

الف) منحنی عرضه بیانگر رفتار اقتصادی عرضه‌کنندگان (تولیدکنندگان) است و به دلیل رابطه مستقیم بین قیمت و مقدار، منحنی عرضه صعودی است. (نمودار «الف»)

ب) تولیدکننده در نقطه تعادل، بیشترین درآمد را دارد زیرا همه آنچه که تولید کرده است را به فروش می‌رساند. نقطه تعادل نقطه‌ای است که در آن میزان عرضه و تقاضا با هم برابر است که به قیمت متناظر با آن، قیمت تعادلی و به مقدار متناظر با آن، مقدار تعادلی می‌گویند؛ بنابراین خواهیم داشت:

$$\text{مقدار تعادلی} \times \text{قیمت تعادلی} = \text{حداکثر درآمد}$$

$$\Rightarrow \text{مقدار تعادلی} \times 3,000 = 150,000$$

$$\Rightarrow \text{مقدار تعادلی} = \frac{150,000}{3,000} = 50 \text{ کیلو}$$

۱۵۴- گزینه «۲»

(سارا شریفی)

وقتی تولید ناکارا باشد، این امکان وجود دارد که حداقل بیشتر از یک کالا تولید شود؛ بدون آنکه از تولید کالاهای دیگر کاسته شود.

(اقتصاد، مرز امکانات تولید، صفحه‌های ۳۸ تا ۴۰)

۱۵۵- گزینه «۴»

(سارا شریفی)

به بررسی عبارات صورت سؤال می‌پردازیم:

الف) غلط است. تجهیزات اداری (میز، تخته و ابزارهای آموزشی و ...) در یک شرکت تدریس خصوصی مثالی برای سرمایه فیزیکی از عوامل تولید است.

ب) درست است.

پ) درست است.

ت) غلط است. مهارت و دانش تدریس معلمان یک شرکت تدریس خصوصی مثالی برای سرمایه انسانی از عوامل تولید است.

ث) درست است.

ج) درست است.

(اقتصاد، اصول انتخاب درست، صفحه‌های ۲۴ و ۲۵)

۱۵۶- گزینه «۱»

(سارا شریفی)

الف) هر نقطه بر روی نمودار خط بودجه، نشان‌دهنده مقدار کالای A و B است که فرد می‌تواند بخرد. در نقطه مشخص شده در نمودار سؤال، فرد می‌تواند ۶ عدد کالای A و ۲ عدد کالای B بخرد، در نتیجه خواهیم داشت:

$$(6 \times 150,000) + (2 \times 300,000) = 900,000 + 600,000 = 1,500,000 \text{ تومان}$$

ب) فرد بودجه محدود ۱,۵۰۰,۰۰۰ تومان را در اختیار دارد، اگر فرد ۴ عدد کالای B خریداری کند و با توجه به این که قیمت هر عدد کالای B، ۳۰۰,۰۰۰ تومان و قیمت هر عدد کالای A، ۱۵۰,۰۰۰ تومان است، خواهیم داشت:

$$+ (\text{تعداد کالای B خریداری شده} \times \text{قیمت هر عدد کالای B}) = \text{بودجه فرد}$$

$$(\text{تعداد کالای A خریداری شده} \times \text{قیمت هر عدد کالای A})$$

$$\Rightarrow \text{تعداد کالای A خریداری شده} = (300,000 \times 4) + (150,000 \times 4) = 1,500,000$$



## ۱۶۰- گزینه «۲»

(تفخیرین ساپیری)

الف) با توجه به اینکه اعداد در ستون (ب)، با افزایش قیمت، کاهش پیدا می‌کنند، در نتیجه ستون (ب) نشان‌دهنده مقادیر تقاضاست. بنابراین عددی برای نقطه (پ) مناسب است که از ۳۲۰ کمتر و از ۲۸۰ بیشتر باشد. در نتیجه اعداد ذکر شده در گزینه‌های «۲» و «۳» صحیح است.

ب) وقتی در نقطه‌ای مازاد و یا کمبود عرضه وجود نداشته باشد، در این نقطه تعادل داریم. در نقطه تعادلی میزان عرضه و تقاضا با هم برابر است، پس مقدار نقطه (ت) برابر با ۲۸۰ خواهد بود.

پ) در نمودار تقاضا، رابطه مقدار و قیمت معکوس است. یعنی با افزایش قیمت، تقاضای مصرف‌کنندگان کاهش پیدا می‌کند و بالعکس! ستون (ب) بیانگر رفتار اقتصادی مصرف‌کنندگان است.

ت) در سطوح قیمت بالاتر از قیمت تعادلی، در بازار این کالا، مازاد عرضه یا کمبود تقاضا وجود دارد. در این حالت به دلیل گران بودن کالا، تولیدکنندگان که به دنبال کسب سود بیشتری هستند، به تولید بیشتر می‌پردازند در حالی که مصرف‌کنندگان به خرید و مصرف این کالای گران تمایل نشان نمی‌دهند.

در دو ردیف بالاتر از قیمت تعادلی (قیمت‌های ۵۰۰۰ و ۶۰۰۰ تومان) میزان کمبود تقاضا را باید محاسبه کنیم:

= کمبود تقاضا در سطوح قیمت بالاتر از قیمت تعادلی

تقاضا در همان سطح قیمت - عرضه در همان سطح قیمت

کیلو  $۴۰ = ۳۰۰ - ۲۶۰ =$  کمبود تقاضا در قیمت ۵۰۰۰ تومان

کیلو  $۱۱۰ = ۳۵۰ - ۲۴۰ =$  کمبود تقاضا در قیمت ۶۰۰۰ تومان

بنابراین بیشترین کمبود تقاضا در سطح قیمت ۶۰۰۰ تومان وجود دارد.

(اقتصاد، بازار پیست و پلونه عمل می‌کنند، صفحه‌های ۴۸ تا ۵۱)



.....

.....

.....

.....

.....

.....

پ) در سطوح قیمت بالاتر از قیمت تعادلی، مصرف‌کنندگان به دلیل قیمت بالا، مایل به خرید تعداد واحد کمتری از کالا هستند. در این حالت در بازار این کالا، مازاد عرضه یا کمبود تقاضا وجود دارد. زیرا گروهی از تولیدکنندگان برای محصولات خود خریدار پیدا نمی‌کنند. در این حالت به دلیل گران بودن کالا، تولیدکنندگان که به دنبال کسب سود بیشتری هستند، به تولید بیشتر تر می‌پردازند در حالی که مصرف‌کنندگان به خرید و مصرف این کالای گران تمایل نشان نمی‌دهند و میزان تقاضا از کالا کاهش می‌یابد. در این شرایط مصرف‌کنندگان ممکن است مصرف کالای مکمل را نیز کاهش دهند و یا مصرف کالای جانشین را افزایش می‌دهند.

ت) در سطوح قیمت بالاتر از قیمت تعادلی، در بازار این کالا، مازاد عرضه یا کمبود تقاضا وجود دارد. در این حالت به دلیل گران بودن کالا، تولیدکنندگان که به دنبال کسب سود بیشتری هستند، به تولید بیشتر تر می‌پردازند در حالی که مصرف‌کنندگان به خرید و مصرف این کالای گران تمایل نشان نمی‌دهند در صورت ادامه این روند چون گروهی از تولیدکنندگان موفق نمی‌شوند کالایشان را بفروشند، حاضر خواهند بود آن را با قیمتی پایین تر به فروش برسانند، در نتیجه، قیمت پایین می‌آید. در این حالت از یک سو، مصرف‌کنندگان با پایین آمدن قیمت، مقدار خرید خود را افزایش می‌دهند و از سوی دیگر، تولیدکنندگان از مقدار تولید خود می‌کاهند. این کاهش قیمت تا رسیدن به سطح قیمت تعادلی و از بین رفتن فاصله بین عرضه و تقاضا ادامه می‌یابد.

(اقتصاد، بازار پیست و پلونه عمل می‌کنند، صفحه‌های ۴۸ تا ۵۱)

## ۱۵۹- گزینه «۲»

(مهری ضیائی)

- هنگامی که مصرف‌کنندگان پی ببرند که به دلیل تورم، قیمت کالایی در آینده بیشتر می‌شود، تقاضا برای آن را در زمان حال افزایش می‌دهند.

- اگر مقدار تقاضای کالایی از مقدار عرضه آن بیشتر باشد، در بازار کمبود عرضه رخ می‌دهد و باعث بالا رفتن قیمت می‌شود؛ چرا که عده‌ای که به آن کالا مشتاق‌ترند تلاش می‌کنند با پیشنهاد قیمت بالاتر آن را به دست آورند.

(اقتصاد، بازار پیست و پلونه عمل می‌کنند، صفحه‌های ۴۸ تا ۵۱)



# دفترچه پاسخ

آزمون هوش و استعداد  
(دوره دوم)  
۲ آذر

تعداد کل سوالات آزمون: ۲۰  
زمان پاسخ‌گویی: ۳۰ دقیقه

گروه فنی تولید

حمید لنجان‌زاده اصفهانی	مسئول آزمون
فاطمه راسخ، حمیدرضا رحیم خانلو	ویراستار
محیا اصغری	مدیر گروه مستندسازی
علیرضا همایون‌خواه	مسئول درس مستندسازی
حمید اصفهانی، فاطمه راسخ، سجاد محمدنژاد، حمید گنجی، فرزاد شیرمحمدلی	طراحان
معصومه روحانیان	حروف‌چینی و صفحه‌آرایی
حمید عباسی	ناظر چاپ

## استعداد تحلیلی

وسط نقطه‌دار و دو حرف دیگر بی نقطه باشند. همچنین توجه کنیم حرف «پ» در حالت «غیر آخر» نقطه‌دار است.

(۱) تعداد لغات:  $32 \times 14 \times 32 = 14336$

(۲) تعداد لغات:  $14 \times 18 \times 15 = 3780$

مجموع حالات:  $14336 + 3780 = 18116$

(هوش منطقی ریاضی)

(غریز شیره‌ممدلی)

## گزینه ۳ - ۲۵۹

در ستون سمت راست در ردیف سوم، قطعاً عدد ۴ قرار می‌گیرد، چرا که در آن ستون عددهای ۳ و ۵ هست و در ردیف وسط عددهای ۱ و ۲. با این حساب، علامت سؤال ردیف اول نیز قطعاً عدد ۲ است، چرا که در این ستون عددهای ۵، ۴ و ۳ و در ردیف نخست عدد ۱ هست:

$2 + 4 = 6$

(هوش منطقی ریاضی)

(غریز شیره‌ممدلی)

## گزینه ۳ - ۲۶۰

جدول را حل می‌کنیم:

ردیف سوم به عدد سه نیاز دارد. این عدد نمی‌تواند در ستون‌های چهارم و پنجم باشد، چرا که این ستون‌ها این عدد را در خود دارند. پس در ستون دوم این ردیف عدد ۳ را قرار می‌دهیم. با همین استدلال عددهای ۴ و ۵ را نیز در این ردیف می‌گنجانیم. عددهای ۱ و ۲ نیز به همین طریق در ستون پنجم قرار می‌گیرد. عدد ۳ در ستون اول، عدد ۱ در ستون چهارم و عدد ۳ در ردیف پنجم به همین ترتیب معلوم می‌شود، ولی خانه‌های باقی‌مانده نامعلومند.

	۱	۲	۳	۴	۵
۱		۱		۳	
۲		۵			
۳	۲		۱		
۴					۳
۵	۱				۵

(هوش منطقی ریاضی)

(غریز شیره‌ممدلی)

## گزینه ۱ - ۲۶۱

فرض کنید عدد ۵ در خانه بالا چپ قرار بگیرد. عدد ۴ در تنها خانه باقی‌مانده در ردیف نخست و در تنها خانه باقی‌مانده در ستون نخست قرار می‌گیرد. در ستون دوم هم جایگاه عددهای ۴ و ۲ معلوم می‌شود. در ستون سوم جایگاه عددهای ۲ و ۵ و در ستون چهارم جایگاه عددهای ۲ و ۴ معلوم می‌شود.

	۱	۲	۳	۴	۵
۱	۵	۱		۳	۲
۲	۳	۵			۱
۳	۲	۳	۱	۵	۴
۴				۱	۳
۵	۱		۳		۵

(هوش منطقی ریاضی)

(ممیر اصفهانی)

## گزینه ۲ - ۲۵۱

واژه‌ی «شیتاد» است که متن را کامل می‌کند: جادوگر و شیتاد و نیرنگ‌باز.

(هوش کلامی)

(ممیر اصفهانی)

## گزینه ۳ - ۲۵۲

کشور «آلمان» مدنظر است که حرف سوم آن «م» است.

(هوش کلامی)

(ممیر اصفهانی)

## گزینه ۳ - ۲۵۳

شکل درست جمله، «گاه ظلمانی است و گاه نورانی»، شش نقطه دارد.

(هوش کلامی)

(ممیر اصفهانی)

## گزینه ۱ - ۲۵۴

جمله‌ی مدنظر: «شیطان در فریفتن خلیفه‌ی خدا ناکام می‌ماند.»

کلمه‌ی بعد از «در»، «فریفتن» است.

(هوش کلامی)

(ممیر اصفهانی)

## گزینه ۱ - ۲۵۵

احاطه: تسلط

(هوش کلامی)

(ممیر اصفهانی)

## گزینه ۴ - ۲۵۶

شکل درست بیت دوم:

«ترک دیوی کنی ملک باشی / ز شرف برتر از فلک باشی»

(هوش کلامی)

(ممیر اصفهانی)

## گزینه ۱ - ۲۵۷

حرف اضافه‌ی «متهم کردن»، «به» است نه «از»:

«متقابلاً یک‌دیگر را به آلودن و تباهی روح فاوست متهم می‌کردند.»

(هوش کلامی)

(ممیر کئی)

## گزینه ۳ - ۲۵۸

حروف نقطه‌دار الفبای فارسی:

ب پ ت ث ج چ خ ذ ز ژ ش ض ظ غ ف ق ن ی ← ۱۸ تا

حرف بی نقطه الفبای فارسی:

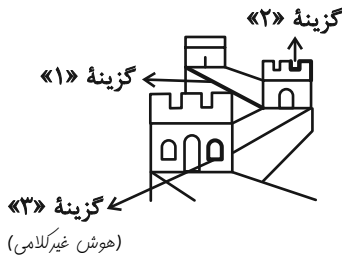
الف ح د ر س ص ط ع گ ل م و ه ی ← ۱۵ تا

با شرط صورت سؤال که دو حرف نقطه‌دار آن نباید در کنار هم قرار بگیرند، می‌توانیم دو حالت را در نظر بگیریم: (۱) حرف وسط بی نقطه باشد. (۲) حرف

(غریزات شیرممدری)

۲۶۷- گزینه «۴»

قسمت‌هایی که در شکل‌های دیگر گزینه‌ها نیست:

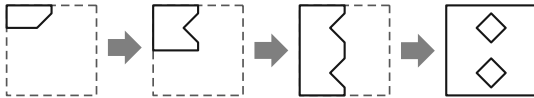


(هوش غیرکلامی)

(کتاب استعداد/تقلیل هوش کلامی)

۲۶۸- گزینه «۱»

مراحل تا را پس از طرح و برش، برعکس طی می‌کنیم:

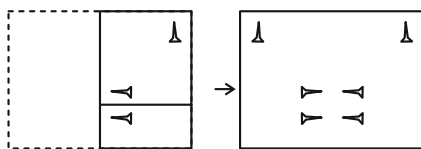
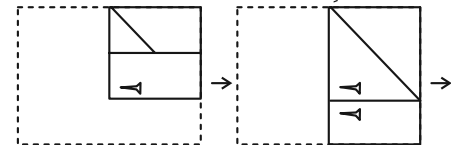


(هوش غیرکلامی)

(فاطمه اسخ)

۲۶۹- گزینه «۳»

شکل صورت سؤال پس از باز شدن کاغذ، طبق مراحل زیر:

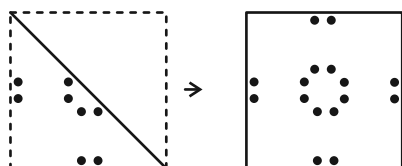
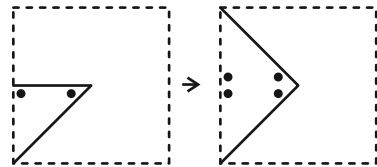


(هوش غیرکلامی)

(سیار ممدنزار)

۲۷۰- گزینه «۴»

مراحل باز شدن کاغذ گزینه پاسخ و تبدیل به شکل صورت سؤال پس از سوراخ شدن:



(هوش غیرکلامی)

(فاطمه اسخ)

۲۶۲- گزینه «۲»

می‌توان گفت در الگوی صورت سؤال، همه عددها یک واحد بیش‌تر از دوبرابر عدد قبلی است. معلوم است که عدد نخست انتخابی بوده است:

$$2 \xrightarrow{\times 2+1} 5 \xrightarrow{\times 2+1} 11$$

پس الگو به این شکل ادامه می‌یابد:

۲, ۵, ۱۱, ۲۳, ۴۷, ۹۵, ۱۹۱, ۳۸۳, ۷۶۷, ۱۵۳۵

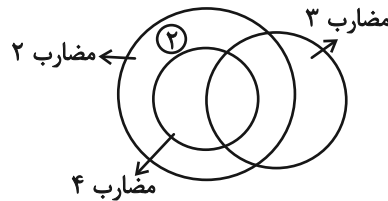
سومین عدد سمت راست عدد ۴۷، عدد ۳۸۳ است که دومین عدد سمت چپ عدد ۱۵۳۵ است.

(هوش ریاضی)

(فاطمه اسخ)

۲۶۳- گزینه «۱»

در الگوی صورت سؤال، اعداد مضرب ۲، اعداد مضرب ۳ و اعداد مضرب ۴ در سه دایره رسم شده‌اند. دقت کنید عددهای مضرب ۴، همگی مضرب ۲ هم هستند، ولی نه برعکس. با این حساب، عدد ۲ باید بیرون از دسته اعداد مضرب ۴ قرار بگیرد.



(هوش منطقی ریاضی)

(فاطمه اسخ)

۲۶۴- گزینه «۴»

الگوی ثابت:

$$(6+9) \div 5 = 3, 3+5 = 8, 8+5 = 13$$

$$(10+14) \div 8 = 3, 3+8 = 11, 11+8 = 19$$

$$(6+6) \div 12 = 1, 1+12 = 13, 13+12 = 25$$

$$(7+5) \div 3 = 4, 4+3 = 7, 7+3 = 10 \neq 11$$

(هوش منطقی ریاضی)

(سیار ممدنزار)

۲۶۵- گزینه «۴»

$$1017 \div 3 = 339$$

$$2564 \div 4 = 641$$

$$3210 \div 5 = 642$$

$$6 \times 809 = 4854$$

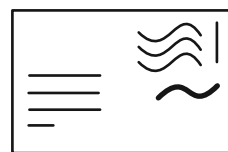
(هوش منطقی ریاضی)

و داریم:

(فاطمه اسخ)

۲۶۶- گزینه «۳»

این قسمت مشخص شده شکل گزینه «۳» در شکل صورت سؤال نیست:



(هوش غیرکلامی)