



پاسخنامه

دوازدهم انسانی

۱۸ آبان ماه ۱۴۰۳

بنیاد علمی آموزشی قلم چی (وقف عام)

دفتر مرکزی: خیابان انقلاب بین صبا و فلسطین پلاک ۹۲۳ - بنیاد علمی آموزشی قلم چی (وقف عام) ۶۴۶۳-۰۲۱

«تمام دارایی‌ها و درآمدهای بنیاد علمی آموزشی قلم چی وقف عام است بر گسترش دانش و آموزش»



پدید آورندگان آزمون

طراحان به ترتیب حروف الفبا

نام درس	نام طراحان
ریاضی و آمار	محمد بحیرایی، هادی پولادی، محمدابراهیم توننده جانی، احمد حسن زاده فرد، محمد حمیدی، رضا خانبابائی، میثم خشنودی، احمد رضا ذاکر زاده، سعید عزیز خانی، علی قهرمان زاده، عباس مالکی، مهرداد مهربان، محمد نظامی
علوم و فنون ادبی	سید علیرضا احمدی، امیر حسین اشتری، محسن اصغری، عزیز الیاسی پور، محسن جمشیدی، محمد امین داداش فام، رضا رنجبری، الهام محمدی، مهرداد مشایخی، یاسین مهدیان، هومن نمازی
جامعه‌شناسی	ریحانه امینی، آرزیتا بیدقی، مریم خسروی دهنوی، یاسین ساعدی، علی شکوری، سید آرش مرتضائی فر، محمد مهدی یعقوبی
روان‌شناسی	فاطمه بیات، حمیدرضا توکلی، محمد حبیبی، فاطمه عبدالوند، عادل علیرضایی مقدم
عربی زبان قرآن	ولی برجی، مجید بیگلری، عمار تاجبخش، امیر رضائی رنجبر، امیر حسین شکوری، حمیدرضا قائدامینی، مصطفی قدیمی فرد، محمد کرمی نیا، روح‌الله گلشن، سید محمدعلی مرتضوی، فاطمه منصور خاکی
تاریخ و جغرافیا	محمد ابوالحسنی، علیرضا پدram، مریم خسروی دهنوی، زهرا کتیبه، حبیبه محبی، محمد مهدی یعقوبی
فلسفه و منطق	حسین آخوندی راهنماچی، جواد پاکدل، محمد رضایی بقا، موسی سپاهی، حمید سودیان، مهرشاد عباسی، علی معزی، فیروز نژادنجف، علیرضا نصیری
اقتصاد	آفرین ساجدی، سارا شریفی، مهدی ضیائی، احسان عالی نژاد، مهدی کاردان

گزینشگران و ویراستاران

نام درس	گزینشگر	مسئول درس	ویراستاران	مستندسازی
ریاضی و آمار	محمدابراهیم توننده جانی	محمد بحیرایی	آروین حسینی، احسان غنی زاده، سید دانیال سیدی	الهه شهبازی
علوم و فنون ادبی	سید علیرضا احمدی، فرهاد علی نژاد	سید علیرضا احمدی، فرهاد علی نژاد	سپیده فتح‌اللهی، مهرداد مشایخی	فریبا رؤفی
جامعه‌شناسی	سید آرش مرتضائی فر	سید آرش مرتضائی فر	ملیکا ذاکری، مریم خسروی دهنوی، فاطمه قریبیان	سجاد حقیقی پور
روان‌شناسی	محمد حبیبی	محمد حبیبی	ملیکا ذاکری، محمد صمدی زاداسفنگره، فاطمه رضائیان	محمد صدرا پنجه پور
عربی زبان قرآن	احسان کلاته‌عربی	سید محمدعلی مرتضوی	درویشعلی ابراهیمی	لیلا ایزدی
تاریخ و جغرافیا	محمد مهدی یعقوبی	محمد مهدی یعقوبی	تابان صیقلی	عطیه محلوچی
فلسفه و منطق	سمیرا معروف	علیرضا نصیری	فرهاد علی نژاد، امیر محمد قلعه‌کاهی	سوگند بیگلری
اقتصاد	مهدی ضیائی	سارا شریفی	سپیده فتح‌اللهی، مریم خسروی دهنوی	سجاد حقیقی پور

گروه فنی و تولید

مدیر گروه	سید محمدعلی مرتضوی
مسئول دفترچه	فاطمه منصور خاکی
گروه مستندسازی	مدیر: محیا اصغری، مسئول دفترچه: لیلا ایزدی
حروف‌چین و صفحه‌آرا	مهشید ابوالحسنی
ناظر چاپ	حمید عباسی

سؤالاتی که با نشانگر **نهایی** مشخص شده‌اند، مشابه سؤالات امتحانات نهایی هستند. با تمرین این دسته از سؤالات می‌توانید در امتحانات نهایی عملکرد بهتری داشته باشید.

ریاضی و آمار (۳)

۱- گزینه «۲»

(مممر بفریاری)

پرتاب تاس \rightarrow اعداد اول مجموعه $\{11, 13, 17, 19\}$

اعداد اول و پرتاب یک تاس $4 \times 6 = 24$

پرتاب دو سکه \rightarrow اعداد مرکب مجموعه $\{12, 14, 15, 16, 18, 20\}$

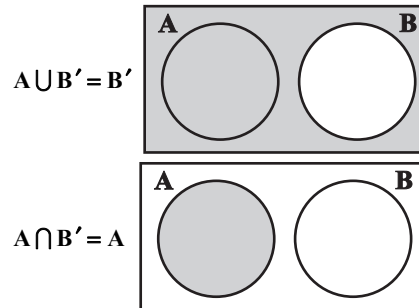
اعداد مرکب و پرتاب دو سکه $6 \times 2 \times 2 = 24$

$$\text{اصل جمع} \rightarrow 24 + 24 = 48$$

(ریاضی و آمار (۳)، آمار و احتمال، صفحه‌های ۱۲ تا ۱۶)

۲- گزینه «۴»

(عباس مالکی)



$$A \cup B' = B'$$

$$A \cap B' = A$$

$$\Rightarrow B' \cap A = A \text{ گزینه «۴»}$$

(ریاضی و آمار (۳)، آمار و احتمال، صفحه‌های ۱۲ تا ۱۶)

۳- گزینه «۲»

(مممر ممیری)

$$n(A) = x \Rightarrow \begin{cases} n(B) = \frac{x}{3} \\ n(A \cap B) = \frac{x}{12} \end{cases}$$

$$\frac{n(A \cap B)}{n(A \cup B)} = \frac{n(A \cap B)}{n(A) + n(B) - n(A \cap B)} = \frac{\frac{x}{12}}{x + \frac{x}{3} - \frac{x}{12}}$$

$$= \frac{\frac{x}{12}}{\frac{12x + 4x - x}{12}} = \frac{x}{15x} = \frac{1}{15}$$

(ریاضی و آمار (۳)، آمار و احتمال، صفحه‌های ۱۲ تا ۱۴)

۴- گزینه «۳»

(مهرداد مهربان)

فضای نمونه در هر دو حالت برابر است با: $n(S) = (2^5) = 32$

تعداد روها بیشتر از پشت‌ها باشد؛ یعنی باید ۳ رو یا ۴ رو یا ۵ رو بیاید:

$$\Rightarrow \text{تعداد حالات رو بیشتر از پشت} = \binom{5}{3} + \binom{5}{4} + \binom{5}{5} = \frac{16}{32} = \frac{1}{2}$$

$$\Rightarrow \frac{\binom{5}{5} + \binom{5}{5}}{2^5} = \frac{1}{16}$$

تعداد حالاتی که همه سکه‌ها مثل هم باشند.

$$\Rightarrow \frac{1}{\frac{1}{16}} = 16$$

(ریاضی و آمار (۳)، آمار و احتمال، صفحه‌های ۱۲ تا ۲۱)

۵- گزینه «۳»

(مممر نظامی)

با توجه به صورت سؤال از هر کدام از پایه‌های هفتم تا دوازدهم، دقیقاً یک دانش‌آموز داریم:

۲ دانش‌آموز از ۶ دانش‌آموز توسط مربی انتخاب می‌شوند:

$$n(S) = \binom{6}{2} = \frac{6!}{2! \times 4!} = \frac{6 \times 5}{2 \times 1} = 15$$

تمام حالاتی که این دانش‌آموز از پایه‌های تحصیلی متوالی باشند را می‌نویسیم:

$$A = \{(7,8), (8,9), (9,10), (10,11), (11,12)\}$$

$$\Rightarrow n(A) = \binom{5}{1} = 5$$

پس احتمال وقوع پیشامد A برابر است با:

$$P(A) = \frac{n(A)}{n(S)} = \frac{5}{15} = \frac{1}{3}$$

(ریاضی و آمار (۳)، آمار و احتمال، صفحه‌های ۱۲ تا ۲۱)

۶- گزینه «۱»

(هاری پولاردی)

باید ۲ مهره آبی و ۱ مهره قرمز خارج شده باشد، پس:

$$n(S) = \binom{8}{3} = \frac{8!}{5! \times 3!} = 56$$

$$n(A) = \binom{5}{2} \times \binom{3}{1} = 10 \times 3 = 30$$

بنابراین:

$$P(A) = \frac{30}{56} = \frac{15}{28}$$

(ریاضی و آمار (۳)، آمار و احتمال، صفحه‌های ۱۲ تا ۲۷)

۷- گزینه «۲»

(میثم فشنوری)

$$P(A') = 0/7 \Rightarrow P(A) = 0/3$$

$$P(A \cup B) = 0/8$$

$$B, A \Rightarrow A \cap B = \emptyset \Rightarrow P(A \cap B) = 0$$

$$P(A \cup B) = P(A) + P(B) - P(A \cap B)$$

$$0/8 = 0/3 + P(B) - 0$$

$$\Rightarrow P(B) = 0/5$$

$$P(B') = 1 - P(B)$$

$$P(B') = 0/5$$

$$\Rightarrow \frac{P(B)}{P(B')} = \frac{0/5}{0/5} = 1$$

(ریاضی و آمار (۳)، آمار و احتمال، صفحه‌های ۱۶ تا ۲۷)

$$\Rightarrow P(A) = \frac{n(A)}{n(S)} = \frac{40}{100} = 0.4$$

(ریاضی و آمار (۳)، آمار و احتمال، صفحه‌های ۱۲ تا ۲۱)

ریاضی و آمار (۱)

(عباس مالکی)

۱۱- گزینه «۲»

$$f(-2) = 0 \Rightarrow \frac{a+2}{b+2} = 0 \Rightarrow a+2=0 \Rightarrow a=-2$$

$$f(b) = \frac{a-b}{b+2} = b \Rightarrow a-b = b^2 + 2b \Rightarrow b^2 + 3b + 2 = 0$$

$$\frac{ax^2 + bx + c = 0}{\text{مقایسه با فرم استاندارد}} \begin{cases} a=1 \\ b=2 \\ c=2 \end{cases}$$

$$\Rightarrow a+c=b \Rightarrow \begin{cases} x_1 = -1 & \text{قق} \\ x_2 = -\frac{c}{a} = -2 & \text{غقق} \end{cases}$$

بد ازای $b = -2$ مخرج تابع صفر می‌شود، پس:

$$b = -1 \Rightarrow f(x) = -2 - x$$

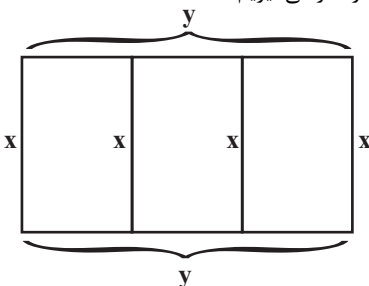
$$\Rightarrow f(ab) = f(2) = -2 - 2 = -4$$

(ریاضی و آمار (۱)، تابع، صفحه‌های ۵۰ تا ۵۵)

۱۲- کنکور سراسری ۱۴۰۲ - نوبت دوم (تیرماه)

۱۲- گزینه «۱»

با توجه به مسئله شکل زیر را در نظر می‌گیریم:



$$\Rightarrow 4x + 2y = 190 \Rightarrow 2y = 190 - 4x \Rightarrow y = 95 - 2x$$

$$95 - 2x > 0 \Rightarrow x < 47.5 \xrightarrow{\text{X مثبت است}} 0 < x < 47.5$$

$$S = xy \Rightarrow S(x) = x(95 - 2x) = 95x - 2x^2$$

(ریاضی و آمار (۱)، تابع، صفحه‌های ۵۰ تا ۵۵)

(امیررضا ذاکر زاده)

۱۳- گزینه «۲»

همان‌طور که در نمودار مشاهده می‌کنید برای $-5 < x \leq 4$ و $-3 \leq y < 3$ تابع در نقاط صحیح به طول‌های $x = -4$ و $x = 2$ تعریف نشده و در نقاطی به عرض‌های $y = -2$ ، $y = -1$ و $y = 2$ نیز تعریف نشده است، پس گزینه «۲» صحیح است.

(ریاضی و آمار (۱)، تابع، صفحه‌های ۵۶ تا ۶۲)

(میثم فشنوری)

۱۴- گزینه «۳»

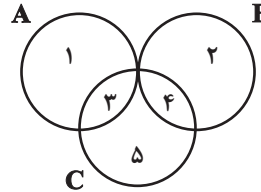
مطابق شکل فرم تابع خطی است، پس:

$$\frac{a}{2} - 1 = 0 \Rightarrow a = 2$$

$$(0, 3) \Rightarrow 3 = c$$

۸- گزینه «۲» (سعید عزیزقانی)

با توجه به اطلاعات داده شده در صورت سؤال برای پیشامدهای A ، B و C نمودار ون زیر را می‌توان رسم کرد. توجه کنید که پیشامدهای A و B اشتراکی ندارند و اجتماع اعضای هر سه پیشامد، اعضای مجموعه S را می‌سازد. حالا اعضای پیشامد صورت سؤال را به دست می‌آوریم:



$$\left(\frac{(A-C) \cup (B-C)}{\{1\}} \right)' = (\{1, 2\})' = \{3, 4, 5\} = C$$

اعضای پیشامدهای حاضر در گزینه‌ها را به دست می‌آوریم:

$$C' = \{1, 2\} \text{ : گزینه «۱»}$$

$$C = \{3, 4, 5\} \text{ : گزینه «۲»}$$

$$C - B = \{3, 5\} \text{ : گزینه «۳»}$$

$$C - A = \{4, 5\} \text{ : گزینه «۴»}$$

با توجه به نتایج حاصل اعضای پیشامد گزینه ۲ با اعضای پیشامد صورت سؤال برابر است.

(ریاضی و آمار (۳)، آمار و احتمال، صفحه‌های ۱۴ تا ۲۷)

۹- گزینه «۳» (مهدی ابراهیم توزنده‌بانی)

$$2P(A) = 3P(A-B) \Rightarrow 2P(A) = 3(P(A) - P(A \cap B))$$

$$P(A) = 3P(A \cap B) \quad (1)$$

$$2P(A) = 5P(B) \Rightarrow P(B) = \frac{2}{5}P(A)$$

$$P(B) = \frac{2}{5}(3P(A \cap B)) = \frac{6}{5}P(A \cap B) \quad (2)$$

$$\Rightarrow \frac{P(A \cup B)}{P(A') - P(B')} = \frac{P(A) + P(B) - P(A \cap B)}{(1 - P(A)) - (1 - P(B))}$$

$$\xrightarrow{(2), (1)} \frac{3P(A \cap B) + \frac{6}{5}P(A \cap B) - P(A \cap B)}{-3P(A \cap B) + \frac{6}{5}P(A \cap B)}$$

$$= \frac{\frac{16}{5}P(A \cap B)}{-\frac{9}{5}P(A \cap B)} = \frac{-16}{9}$$

(ریاضی و آمار (۳)، آمار و احتمال، صفحه‌های ۱۶ تا ۲۷)

۱۰- گزینه «۳» (رضا قانیاپانی)

$$n(S) = \frac{5}{3} \times \frac{5}{4} \times \frac{4}{3} = 100$$

چون عدد حاصل کوچکتر از ۴۰۰ است، بنابراین رقم صدگان، ۲ یا ۳ است:

$$n(A) = \frac{2}{3} \times \frac{5}{4} \times \frac{4}{3} = 40$$

مطابق با نمودار رسم شده برد تابع خطی شامل ۲۱ عدد صحیح است:

$$\{-11, -10, \dots, 8, 9\}$$

(ریاضی و آمار، (۱)، تابع، صفحه‌های ۵۶ تا ۶۲)

(سعیر عزیزقانی)

۱۷- گزینه «۲»

با توجه به شکل نقاط با طول ۴ روی تابع f و به طول ۱ روی تابع g هم عرض هستند و عرض آن‌ها را برابر k در نظر می‌گیریم. بنابراین تابع f از نقاط $A(4, k)$ و $B(1, 2)$ عبور می‌کند:

$$f \text{ تابع } AB = \text{شیب پاره‌خط } AB \Rightarrow -a = \frac{k-2}{4-1}$$

$$\Rightarrow -a = \frac{k-2}{3} \Rightarrow k-2 = -3a \quad (\text{رابطه } ۱)$$

تابع g از نقاط $C(-1, k)$ و $B(1, 2)$ عبور می‌کند:

$$g \text{ تابع } BC = \text{شیب پاره‌خط } BC \Rightarrow -c = \frac{k-2}{-1-1}$$

$$\Rightarrow -c = \frac{k-2}{-2} \Rightarrow k-2 = 2c \quad (\text{رابطه } ۲)$$

در نهایت با توجه به رابطه‌های ۱ و ۲ داریم:

$$-3a = 2c \Rightarrow \frac{c}{a} = -\frac{3}{2}$$

(ریاضی و آمار، (۱)، تابع، صفحه‌های ۵۶ تا ۶۲)

(امیر حسن زاره فرد)

۱۸- گزینه «۴»

$$10F = 18C + 220 \xrightarrow{+10} F = 1/8C + 22$$

$$F_7 - F_1 = (1/8c_7 + 22) - (1/8c_1 + 22) = 1/8(c_7 - c_1)$$

$$\Rightarrow \Delta F = 1/8 \times 30 = 54$$

(ریاضی و آمار، (۱)، تابع، صفحه‌های ۵۶ تا ۶۲)

(علی قورمان زاده)

۱۹- گزینه «۴»

ابتدا باید مقدار $f(4)$ را بدست آوریم:

$$\xrightarrow{x=4} f(4) + 2f(4) = 5(4) - 2$$

$$3f(4) = 18 \Rightarrow f(4) = 6$$

$$f(x) + 2(6) = 5x - 2$$

$$\Rightarrow f(x) = 5x - 14 \Rightarrow f(\sqrt{x} + 1) = 5(\sqrt{x} + 1) - 14$$

$$= 5\sqrt{x} + 5 - 14 = 5\sqrt{x} - 9$$

(ریاضی و آمار، (۱)، تابع، صفحه‌های ۵۶ تا ۶۲)

(هاری پولاردی)

۲۰- گزینه «۴»

$$(-1, -1) \Rightarrow -1 = (m-2)(-1) + n - 1 \Rightarrow -m + n = -2$$

$$\left(-\frac{1}{5}, 0\right) \Rightarrow 0 = (m-2)\left(-\frac{1}{5}\right) + n - 1 \Rightarrow -\frac{1}{5}m + n = \frac{3}{5}$$

$$-m + 5n = 3$$

$$\begin{cases} -m + n = -2 \\ -m + 5n = 3 \end{cases} \Rightarrow \begin{cases} m = \frac{13}{4} \\ n = \frac{5}{4} \end{cases} \Rightarrow m + n = \frac{13}{4} + \frac{5}{4} = \frac{9}{2}$$

(ریاضی و آمار، (۱)، تابع، صفحه‌های ۵۶ تا ۶۲)

$$(2, 0) \Rightarrow 0 = 3b(2) + 3 \Rightarrow b = -\frac{1}{2}$$

$$\Rightarrow y = -\frac{3}{2}x + 3$$

$$\Rightarrow a + \frac{b^2}{2} + \frac{c^3}{3} = 2 + \frac{\left(-\frac{1}{2}\right)^2}{2} + \frac{27}{3} = 2 + \frac{1}{8} + 9 = \frac{89}{8}$$

(ریاضی و آمار، (۱)، تابع، صفحه‌های ۵۶ تا ۶۲)

(مهمرب بگیری)

۱۵- گزینه «۴»

$$\frac{12-3}{a^2+1-a} = \frac{12-6}{a^2+1-a^2-a} \Rightarrow \frac{9}{a^2-a+1} = \frac{6}{1-a}$$

$$\xrightarrow{\text{طرفین - وسطین می‌کنیم}} 9a^2 - 6a + 6 = 9 - 9a$$

$$\Rightarrow 9a^2 + 3a - 3 = 0 \xrightarrow{\text{مقایسه با فرم استاندارد}} \begin{cases} a = -1 \in \mathbb{Z} \\ a = -\frac{3}{6} = -\frac{1}{2} \notin \mathbb{Z} \end{cases}$$

$$\Rightarrow \text{شیب خط} = \frac{6}{1-(-1)} = 3$$

$$\xrightarrow{a=-1} f(x) = 3x + b \xrightarrow{(-1, 3) \in f} f(x) = 3x + 6$$

$$2a - 1 = -2 - 1 = -3 \Rightarrow f(2a - 1) = f(-3) = -9 + 6 = -3$$

(ریاضی و آمار، (۱)، تابع، صفحه‌های ۵۶ تا ۶۲)

(مهمرب نظامی)

۱۶- گزینه «۲»

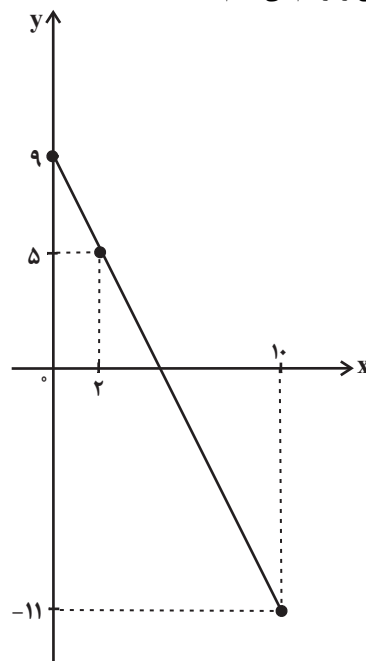
با استفاده از دو نقطه $(0, 9)$ و $(2, 5)$ شیب تابع خطی را بدست می‌آوریم، همچنین می‌دانیم عرض از مبدأ این تابع برابر با ۹ است، پس:

$$m = \frac{5-9}{2-0} = \frac{-4}{2} = -2 \Rightarrow f(x) = -2x + 9$$

باتوجه به اینکه دامنه تابع $0 \leq x \leq 10$ تعریف شده است، پس داریم:

$$\begin{cases} f(0) = 9 \\ f(10) = -2(10) + 9 = -11 \end{cases}$$

نمودار تابع خطی را رسم می‌کنیم:



علوم و فنون ادبی (۳) و (۱)

۲۱- گزینه «۲»

(معمرا مین در اراش قام)

بررسی موارد نادرست:

- ارسطو فیلسوف بزرگ یونانی، هفت روش را برای طبقه‌بندی آثار ادبی در نظر گرفته است که عبارت‌اند از:

بر اساس نام شاعر یا نویسنده - بر اساس زمان و دوره اثر - بر اساس موضوع و نوع - بر اساس محیط جغرافیایی - به تناسب مخاطب - بر اساس هدف - بر اساس قلمرو دانشی

- سبک عراقی از قرن ششم تا قرن دهم سبک غالب در اشعار فارسی بوده است.
- سبک عرفانی می‌تواند مثالی برای طبقه‌بندی آثار ادبی بر اساس موضوع و نوع باشد.

(علوم و فنون ادبی (۱)، سبک‌شناسی، صفحه‌های ۶۰ و ۶۱)

۲۲- گزینه «۱»

(بایسن موریان)

در نثر دوره سامانی اولاً لغات کم‌کاربرد فارسی در مقایسه با دوره‌های بعد بیشتر دیده می‌شوند و درثانی از لغات عربی کمتر بهره‌گیری شده است. در نثر دوره غزنوی و سلجوقی نیز افزایش کاربرد لغات عربی را در مقایسه با دوره قبل داریم. بنابراین عبارت این گزینه که بهره‌گیری کمتر را هم درمورد لغات عربی و هم درمورد لغات مهجور فارسی صادق می‌داند درمورد هیچ‌کدام از دو دوره صدق نمی‌کند.

(علوم و فنون ادبی (۱)، سبک‌شناسی، صفحه‌های ۶۲ تا ۶۵)

۲۳- گزینه «۲»

(کتاب آبی پیمان‌های)

منظور شاعر از «معشوق» در بیت گزینه «۲» همان خدایی است که «قوم به حج رفته» مخاطب شاعر، در جست‌وجوی او به سفر حج رفته‌اند؛ پس در این بیت، معشوق آسمانی مد نظر است که مطابق با سبک خراسانی نیست.

تشریح سایر گزینه‌ها:

گزینه «۱»: توصیف حسی زیبایی‌های معشوق که شاعر در پی دستیابی به اوست، بیانگر عشق زمینی و سبک خراسانی است.

گزینه «۳»: در این بیت نیز، زیبایی و بلندقامتی معشوق با «صنم» و «سرو» مقایسه شده است که نمودار عشق زمینی است.

گزینه «۴»: در بیت این گزینه هم صحبت از «غمزه» معشوق است و دیوانه شدن عاشق و هیچ عنصری که به عشق آسمانی اشاره کند، به چشم نمی‌خورد.

(علوم و فنون ادبی (۱)، سبک‌شناسی، صفحه ۶۳)

۲۴- گزینه «۲»

(الهام ممدری)

اگر در خواندن شعر، همزه آغاز هجا (وقتی قبل از آن صامتی باشد) تلفظ نشود، در خط نیز آن را باید حذف کرد. چنان‌که در مصراع گزینه «۲»، «برآورده»، با حذف همزه به صورت «براورده» خوانده می‌شود.

صورت صحیح خط عروضی مصراع گزینه «۲»: نَع رَ بَ رَا وَرَ دَ فَ لَکَ کَر دَ کَر

(علوم و فنون ادبی (۱)، موسیقی شعر)

۲۵- گزینه «۳»

(الهام ممدری)

زان	أق	م	ک	صو	فی	را
-	-	U	U	-	-	-
پک	ذَر	ر	وُ	صد	مَس	تی
در	مَع	ر	فَ	تَن	دا	زَد
-	-	U	U	-	-	-
پک	دا	ن	وُ	صد	سی	مَرغ

بیت گزینه «۳»:

ذَر	دی	ر	م	غا	نا	مد
-	-	U	U	-	-	-
مَس	تَز	م	ی	می	خا	را
یا	رَم	ق	د	حی	ذَر	دَسْت
-	-	U	U	-	-	-
نَز	نَر	گ	س	مَس	تَش	مَسْت

تشریح گزینه‌های دیگر:

گزینه «۱»:

هِن	گا	م	تَن	گ	دَس	تی
-	-	U	-	U	-	-
کین	کی	م	یا	ی	هَس	تی
ذَر	عی	ش	کو	ش	مَس	تی
-	-	U	-	U	-	-
قا	رون	ک	نَد	گ	دا	را

گزینه «۲»:

گَف	ت	می	سَل	طا	ن	بان
-	-	-	-	-	U	-
گَف	ت	ذَر	دَن	با	ل	دِل
رَح	م	کُن	بَر	این	غ	رِب
-	-	-	-	-	U	-
گَم	ک	نَد	مَس	کین	غ	رِب

گزینه «۴»:

بی	دا	ر	ش	وی	دی	د
-	-	U	U	-	-	U
زین	سی	ل	د	ما	دَم	ک

ک	ای	مین	ن	ت	وان	بود
-	-	-	U	U	-	-
د	رین	مَن	ز	ل	خا	بَسْت

(علوم و فنون ادبی (۱)، موسیقی شعر)

۲۶- گزینه «۴»

(الهام ممدری)

تقطیع هجایی مصراع گزینه «۴» به این صورت است:

-U---U---U---U-

(علوم و فنون ادبی (۱)، موسیقی شعر)

۲۷- گزینه ۱»

(الهام مغمزی)

تقطیع هجایی صورت سؤال و گزینه ۱» به این شکل است:

U - U - U -- (مفاعیلن فاعلاتن مفاعیلن فاعلاتن)

تشریح سایر گزینه‌ها:

گزینه‌های ۲ و ۳: U - U - U -- (فعلون فعلون فعلون فعلون)

گزینه ۴: U - U - U - U - U - U (مفعول فاعلاتن مفعول فاعلاتن)

(علوم و فنون ادبی (۱)، موسیقی شعر)

۲۸- گزینه ۴»

(سیرعلیرضا امیری)

تشریح سایر گزینه‌ها:

گزینه ۱: مده از بن مضارع «ده» ساخته شده است و به شکل د + + ه تلفظ می‌شود. برای درک بهتر این موضوع می‌توانید این فعل را صرف کنید: مده، مدهید (در زبان محاوره این فعل چه به صورت امر و چه به صورت نهی، به شکل «ب د» یا «ن د» تلفظ می‌شود که این موضوع می‌تواند در تقطیع مشکل ساز شود.)

گزینه ۲: «س راب» درست است نه «سر اب»!

گزینه ۳: «تو بت» درست است نه «ن بت»

نکات درسی:

۱- برای درک تفاوت‌های پایان واژه باید به آن مصوت بلند ای (به‌عنوان یای نکره بدهید تا متوجه شوید. برای مثال «ده» به معنی روستا با یای نکره می‌شود: «د هی» ولی «پرده» + «ی» می‌شود: پَر د ای

۲- مصوت مرکب: نوعی تلفظ خاص و کم‌کاربرد است که به شکل «و» می‌آید و مرکب است از یک مصوت کوتاه (و) و یک صامت (و)

(علوم و فنون ادبی (۱)، موسیقی شعر)

۲۹- گزینه ۱»

(سیرعلیرضا امیری)

الف) تشبیهات: موسی‌وار و چو علی / تلمیح: اشاره غیر مستقیم به داستان دیدار حضرت موسی و خداوند در کوه طور و هم‌چنین جنگاوری امام علی (ع)
ب) بیت فاقد تشبیه است. / تلمیح: یادآور حکایت خضر و آب حیات
ج) بیت فاقد تشبیه است. / تلمیح: اشاره به «ألسْتُ بِرَبِّکُمْ...»
د) بیت فاقد تشبیه است. / تلمیح: یادآور ماجرای شیرین و فرهاد
ه) تشبیه: تشبیه روی یار به ماه کنعان (شاعر می‌گوید اگر تو با این زیبایی به مصر بروی، ماه کنعان بها و قیمت خود را برای تو رونما می‌سازد و رونما هدیه‌ای که در دیدار نخستین روی عروس بر او دهند.) / تلمیح: اشاره غیرمستقیم به داستان یوسف و خریداری شدنش در بازار مصر

(علوم و فنون ادبی، بیان و برریج)

۳۰- گزینه ۲»

(مفسر بمشیری)

تشریح ابیات:

الف) تلمیح به باور کهن گذشتگان مبنی بر تأثیر افلاک بر سرنوشت بشر. میان واژگان مفتخر، طالع، مسعود و اختران مراعات‌نظیر وجود دارد.

ب) واژگان سجع، نیش، با خویش، بی‌خویش و درویش هستند. واژه آرایبی وجود ندارد. در مصراع اول، بی‌خویش و با خویش اصطلاح عرفانی و در معنای آزاد از تعلقات دنیوی و اسیر تعلقات دنیوی است. اما در مصراع دوم بی‌خویش و با خویش به معنای فردی است که به دور از مخاطب مد نظر است و فردی که همراه مخاطب مد نظر است.

ج) در این بیت موازنه وجود ندارد. واج آرایبی صامت «ش» مشهود است.

د) مصراع دوم تضمین از بیت «مشنو ای دوست که غیر از تو مرا یاری هست / یا شب و روز به جز فکر تو ام کاری هست» از سعدی است. در این بیت ترصیع وجود ندارد.

(علوم و فنون ادبی (۱) و (۳)، برریج لفظی و معنوی)

۳۱- گزینه ۳»

(رضا رنجبری)

بیت دارای موازنه و تکرار است. / فاقد ترصیع

نکته: «ی» نکره، علامت‌های جمع (ان - ات - ها) و ضمائر متصل (م، ت، ش، مان، تان، شان) تأثیری در آرایه تکرار ندارند.

همان‌طور که مشاهده می‌کنید، در واژه‌های «مغان - سگان» نشانه «ان» تأثیری در آرایه تکرار نداشته و می‌توان گفت که «مغ و سگ» تکرار شده‌اند.

بررسی سایر گزینه‌ها:

گزینه ۱: «ا» بیت دارای موازنه و فاقد ترصیع و تکرار می‌باشد. (رد گزینه ۱)

گزینه ۲: «ب» بیت دارای موازنه و تکرار و ترصیع می‌باشد. (رد گزینه ۲)

گزینه ۴: «د» بیت دارای تکرار و فاقد ترصیع و موازنه / تکرار فعلی «باد». (رد گزینه ۴)

نکته ۱: با توجه به تعریف کتاب درسی، «ترصیع» را می‌توان نوعی موازنه دانست.

نکته ۲: ترصیع و موازنه می‌توانند در نیم مصراع و نثر نیز به کار روند. (مثال نثر: در بدایت، بند و چاه بود، در نهایت تخت و گاه بود.)

(علوم و فنون ادبی (۱)، برریج لفظی)

۳۲- گزینه ۳»

(امیرمفسین اشتری)

بیت «ب»: تلمیح: داستان رستم و پهلوانی‌هایش - پادشاهی‌داریوش

موازنه: تمامی واژه‌ها دو به دو متناظر همدیگر هستند و سجع‌های متوازن و متوازی دارند.

بیت «د»: تلمیح: داستان عاشقانه واقف و عذرا / موازنه: تمامی کلمات با سجع‌های متوازی و متوازن، روبه‌روی هم قرار می‌گیرند.

بیت «ه»: تلمیح: آیه ۱۰۷ سوره انبیا که پیامبر را مورد خطاب قرار می‌دهد و به ایشان می‌گوید که تو رحمت هستی.

(و ما أرسلناک إلا رحمة للعالمین) در این بیت نیز، شاعر معشوقش را مورد خطاب قرار می‌دهد و می‌گوید که تو رحمت هستی.

موازنه: واژگان، با سجع‌های متوازی و متوازن، دو به دو متناظر و هماهنگ هستند.

تشریح سایر ابیات:

الف) تلمیح: وجود ندارد و شاعر از کلمه خلیل، به معنای دوست استفاده کرده است نه در معنای حضرت ابراهیم.

موازنه: همه واژگان، دوبه‌دو روبه‌روی هم قرار می‌گیرند و سجع‌های متوازی و متوازن دارند.

ج) تلمیح: ندارد / موازنه: ندارد، زیرا واژگانی مانند برهان و بنیاد، عقل و نصرت با یکدیگر سجع ندارند.

نکته درسی:

دقت کنید که واژگان زیر دامی برای تلمیح هستند که معنای اول آن‌ها تلمیح نمی‌سازد، اما معنای دوم می‌تواند تلمیح بسازد.

مجنون (معنای دیوانه - قیس بنی عامر) - کلیم (نام شاعر - حضرت موسی) - خلیل (دوست - حضرت ابراهیم)

(علوم و فنون ادبی (۳) و (۱)، برریج لفظی و معنوی)



۳۳- گزینه ۱

(مهورزاد مشایفی)

در پایان دو مصراع، واژه‌های «سیم» و «لثیم» فاقد سجع متوازی و یا متوازن‌اند و در نتیجه بیت موازنه ندارد.

تشریح سایر گزینه‌ها:

گزینه ۲: تشبیه: «چشمه خورشید رویش» و «زنجیر زلف»

گزینه ۳: واژه «باد» و «تو» ۲ بار هم به صورت لفظی و هم معنایی تکرار شده‌اند.

گزینه ۴: واژگان دو مصراع دو به دو با یکدیگر سجع متوازی دارند؛ بنابراین بیت دارای ترصیع می‌باشد.

(علوم و فنون ادبی (۱)، بدیع لفظی)

۳۴- گزینه ۴

(همون نمازی)

تکرار واژه دست، دست داشتن کنایه از دخالت و ایجاد کردن است؛ تلمیح به خلقت انسان در چهل روز (تلمیح قرآنی)؛ گل و چهل بامداد تناسب دارند.

تشریح سایر گزینه‌ها:

گزینه ۱: «خوش عیار بودن کنایه از مرغوب بودن است و بین «می و انگور» تناسب وجود دارد؛ تکرار و تلمیحی در بیت وجود ندارد.

گزینه ۲: «جناس تام دارد نه تکرار، یکی به معنی فرزند و دیگری رودخانه، تناسب در بیت وجود ندارد، از چشم رفتن کنایه از فراق و هجران است.

گزینه ۳: تلمیح به داستان آب حیات و خضر؛ دل در سینه مردن کنایه دارد و میان «باده، انگور و شراب» تناسب وجود دارد.

(علوم و فنون ادبی، بیان و بدیع)

۳۵- گزینه ۱

(مفسن اصغری)

ج) تضمین: شاعر (بهار) مصراع دوم را از جمال‌الدین عبدالرزاق تضمین کرده است.

کیست که پیغام من به شهر شروان برد / یک سخن از من بدان مرد سخندان برد
(جمال‌الدین عبدالرزاق: فنون ادبی ۳ صفحه ۸۷)

ه) ترصیع: بین تمامی کلمات دو مصراع تقابل سجع‌های متوازی مشهود است.

د) تکرار: واژه «دوش» دو بار در معنای یکسان آمده است.

ب) تشخیص: خطاب قرار دادن تن و دل (جان بخشی به اشیا)

الف) تلمیح: شاعر در این بیت به مثل معروف «جواب الاحمق السکوت» اشاره کرده است.

(علوم و فنون ادبی، بدیع لفظی و معنوی)

۳۶- گزینه ۳

(سید علیرضا احمدی)

کفر در ادبیات ما، مایه سیاهی است. برعکس ایمان که مایه سفیدی و روشنایی است. زلف از لحاظ سیاهی به کفر تشبیه شده است. ولی ترکیب «سر ایمان»

اضافه استعاری است. ایمان مانند انسانی است که سر دارد.

تشریح سایر گزینه‌ها:

گزینه ۱: «۱» واژه «شیرین» معنای طعم شیرین می‌دهد و فاقد تلمیح است. هم چنین واج‌آرایی صامت «ش» ملموس است.

گزینه ۲: «۲» در پایان هیچ واژه‌ای به شکل مصوت کوتاه «-» نیامده است، به جز در واژه «به» که به شکل «ب» تلفظ می‌شود.

گزینه ۴: «۴» شاعر در رباعی به تعریض و کنایه، بنای ایمان شیخ (نماد ریاکاری) را سست می‌پندارد و ادعا می‌کند که پیروی شیخ از کفر زلف یار، باعث می‌شود او خاک بر سر ایمانش بریزد! ولی در بیت مذکور در گزینه «۴»، شاعر زلف سیاه یار را دلیل و راهنمایی برای دستیابی به رخ او می‌داند (تصویر عاشقانه).

(علوم و فنون ادبی، ترکیبی)

۳۷- گزینه ۱

(مهمدمین دانش‌فام)

مفهوم بیت گزینه ۱ «۱» تحمل سختی‌های راه عشق است.

مفهوم مشترک ابیات سایر گزینه‌ها: اشاره به ارزشمندی دل شکسته و انسان دردمند و شکسته

در بیت گزینه ۴ «۴» شاعر به حدیث قدسی اشاره دارد که خدا می‌گوید: من نزد دل‌های شکسته‌ام.

(علوم و فنون ادبی (۳)، مفهوم، صفحه ۳۰)

۳۸- گزینه ۳

(عزیز الیاسی پور)

مفهوم بیت گزینه ۳ «۳» معاد و رستاخیز روحانی و جسمانی انسان است، درحالی‌که ابیات دیگر می‌گویند ما از عالمی دیگر هستیم و به آن برمی‌گردیم. در ابیات دیگر بیشتر مفهوم عرفانی روحانی بودن اصل وجود انسان مطرح است و اینکه انسان محدود به ماده و جسم نیست.

(علوم و فنون ادبی (۱)، مفهوم، صفحه ۷۶)

۳۹- گزینه ۱

(عزیز الیاسی پور)

همه بیت‌ها جز بیت گزینه ۱ «۱» در مورد حتمی بودن قضا و قدر است، در بیت گزینه ۱ «۱» شاعر مفهوم مقابل حتمی بودن قضا و قدر را بیان می‌کند و می‌گوید اینکه اختر (ستاره، مجاز از سرنوشت) کسی بد می‌شود به خاطر اعمال خود اوست و کسی که اعمال ناشایستی انجام می‌دهد نباید از فلک انتظار سرنوشت نیک داشته باشد.

(علوم و فنون ادبی (۱)، مفهوم، صفحه ۶۵)

۴۰- گزینه ۴

(امیرحسین اشتری)

بیت صورت سؤال طلوع خورشید را وصف می‌کند که در ابیات گزینه‌های «۱» تا «۳» هم همین تصویر را داریم، اما بیت گزینه ۴ «۴» درباره طواف کعبه توسط همه موجودات است.

تشریح سایر گزینه‌ها:

گزینه ۱: «۱» منظور از «یوسف زرین‌نقاب» خورشید است که از چاه بالا می‌آید و طلوع می‌کند.

گزینه ۲: «۲» «نیزه کشیدن آفتاب بر شب» همان طلوع آفتاب است.

گزینه ۳: «۳» «کوس سفر کوفت خواب» و «بال فرو کوفت مرغ» نشان از رسیدن صبح دارند.

(علوم و فنون ادبی (۳)، مفهوم، صفحه ۳۷)

جامعه‌شناسی (۳)

۴۱- گزینه «۳»

(باسین ساعدی)

تشریح موارد نادرست:

گزینه «۱»: علوم اجتماعی ظرفیت داوری درباره ارزش‌ها و هنجارهای اجتماعی و نقد و اصلاح آن‌ها را دارند.
گزینه «۲»: به سبب آگاهانه و ارادی بودن کنش‌های اجتماعی پیش‌بینی در علوم اجتماعی پیچیده‌تر از علوم طبیعی است.

گزینه «۴»: علوم اجتماعی با شناخت پدیده‌های اجتماعی به انسان‌ها امکان می‌دهند که آثار و پیامدهای پدیده‌های اجتماعی را پیش‌بینی کنند.

(جامعه‌شناسی (۳)، علوم اجتماعی، صفحه ۱۱۳)

۴۲- گزینه «۴»

(کتاب آبی پیمان‌های - با تغییر)

پایامد آگاهی دادن علوم اجتماعی به انسان‌ها درباره فرصت‌ها و محدودیت‌های فناوری، آن است که شیوه صحیح استفاده از طبیعت و علوم طبیعی را آموزش می‌دهد.

پایامد داوری درباره ارزش‌ها و هنجارهای اجتماعی و نقد و اصلاح آن‌ها توسط علوم اجتماعی: فراهم آمدن فرصت موضع‌گیری اجتماعی مناسب و صحیح را برای دانشمندان

دانشمندان علوم اجتماعی تلاش می‌کنند نظم و قواعد جهان اجتماعی را کشف کنند. آن‌ها با کشف این قواعد می‌توانند تأثیر اجتماعات بر زندگی ما را توضیح دهند.

(جامعه‌شناسی (۳)، علوم اجتماعی، صفحه ۱۱۳)

۴۳- گزینه «۴»

(سید آرش مرتضائی‌فر)

علوم انسانی به دلیل این که به فهم معانی کنش‌های انسان‌ها می‌پردازد، علوم تفهیمی نامیده می‌شوند.

(جامعه‌شناسی (۳)، علوم اجتماعی، صفحه ۱۵)

۴۴- گزینه «۱»

(آزیتا بیرقی)

پایامد ابعاد و انواع مختلف کنش‌های اجتماعی: شکل‌گیری دانش‌های اجتماعی مختلف

روابط همسایگی، آلودگی و مهاجرت: موضوع جامعه‌شناسی شهری

علت رویکردهای مختلف در جامعه‌شناسی: دوری و نزدیکی به علوم طبیعی

(جامعه‌شناسی (۳)، علوم اجتماعی، صفحه‌های ۱۵ و ۱۶)

۴۵- گزینه «۲»

(باسین ساعدی)

نظم اجتماعی در نتیجه قواعدی که ما انسان‌ها برای با هم زندگی کردن پذیرفته‌ایم برقرار می‌شود اما گاهی دیگران مطابق انتظارات رفتار نمی‌کنند و حوادثی خلاف قواعد رخ می‌دهند.

جامعه‌شناسان برای شناختن نظم از امور آشنا و مأنوس «آشنایی زدایی» می‌کنند؛ یعنی از دید یک فرد غریبه به موضوعات آشنا و روزمره اطراف خود نگاه می‌کنند و در کنار بی‌نظمی نظم را می‌شناسند.

(جامعه‌شناسی (۳)، نظم اجتماعی، صفحه‌های ۲۰ و ۲۱)

۴۶- گزینه «۳»

(ریحانه امینی)

تشریح موارد:

گاهی تغییر در یک پدیده اجتماعی با تغییر در پدیده دیگر همراه است. این دو پدیده را «هم‌تغییر» می‌گویند.

ارتباط میان پدیده‌های اجتماعی ساختار اجتماعی نامیده می‌شود.

نظام اجتماعی یک ساختار اجتماعی پویاست. اگر ساختار اجتماعی را به خودرویی تشبیه کنیم که در یک جا پارک شده، نظام اجتماعی همان خودرو است که روشن شده و در حرکت است.

(جامعه‌شناسی (۳)، نظم اجتماعی، صفحه‌های ۲۳ و ۲۵)

۴۷- گزینه «۲»

(مهم‌مهوری یعقوبی)

در رویکرد تبیینی، جامعه‌شناسی با شناخت نظم اجتماعی، به انسان‌ها قدرت پیش‌بینی، پیشگیری و کنترل جامعه را می‌دهد، لذا در این رویکرد هدف جامعه‌شناسی نیز همانند هدف علوم طبیعی است.

نکات مهم درسی:

روش جامعه‌شناسی تبیینی، حس و تجربه می‌باشد.

(جامعه‌شناسی (۳)، نظم اجتماعی، صفحه‌های ۲۵ و ۲۷)

۴۸- گزینه «۲»

(ریحانه امینی)

تشریح مورد نادرست:

در تبیین، پدیده‌هایی که قبلاً مستقل از هم به نظر می‌رسیدند در ارتباط با یکدیگر قرار می‌گیرند.

(جامعه‌شناسی (۳)، علوم اجتماعی، صفحه‌های ۲۵ و ۲۷)

۴۹- گزینه «۳»

(سید آرش مرتضائی‌فر)

جوامعی که نظم اجتماعی را از این منظر برقرار می‌سازند شاید با تطبیع و تهدید و اجبار قادر باشند پیش‌بینی رفتارها را تضمین کنند اما در جلب مشارکت و همکاری افراد براساس میل، رضایت و رغبت موفق عمل نمی‌کنند.

(جامعه‌شناسی (۳)، نظم اجتماعی، صفحه ۲۸)

۵۰- گزینه «۳»

(آزیتا بیرقی)

بررسی گزینه‌ها:

گزینه «۱»: درست - درست

گزینه «۲»: درست - درست

گزینه «۳»: نادرست - نادرست

گزینه «۴»: نادرست - درست

از منظر رویکرد تبیینی نمی‌توان تغییرات بنیادین در جامعه ایجاد کرد و نیز نمی‌توان جوامع و تاریخ‌های گوناگون پدید آورد.

(جامعه‌شناسی (۳)، نظم اجتماعی، صفحه‌های ۲۹ و ۳۰)

جامعه‌شناسی (۱)

۵۱- گزینه «۲»

(آزیتا بیرقی)

اغلب جهان‌های اجتماعی آن را لازم دانسته‌اند: رعایت حق و مقابله با باطل تقدیس حیوانات در معابد هندوستان: بخش باطل جهان اجتماعی افتراق ناپسند بودن تذبذب با استکبارستیزی: آرمان بیرون از قلمرو واقعی همان نظام معیار جهان اجتماعی است: آرمان‌ها

(جامعه‌شناسی (۱)، هویت، صفحه‌های ۵۲ و ۵۴)



۵۲- گزینه ۱»

(یاسین ساعدی)

تشریح گزینه‌ها:

- مهم‌ترین آرمان‌ها و ارزش‌های اجتماعی از دیدگاه اسلام: عمل به حق و پرهیز از باطل
- تصور اعضای جهان اجتماعی از وضعیت مطلوب فرهنگ و سیاست و ... : آرمان اجتماعی
- ابزارهای مهم برای شناخت عقاید و ارزش‌ها: عقل و وحی
- چگونگی امکان تغییر مرز بین قلمرو واقعی و قلمرو آرمانی جهان اجتماعی: عمل مردم

(پایه‌شناسی (۱)، هویت، صفحه‌های ۵۲ تا ۵۴)

۵۳- گزینه ۳»

(سید آرش مرتضائی‌فر)

ما در شکل‌گیری بعضی ویژگی‌های هویتی مانند زمان و مکان تولد (در شهر نیشابور متولد شده است) یا دختر و پسر بودن نقشی نداریم. برخی از ویژگی‌های هویتی تغییر می‌کنند مثل جایگاه فرد در جهان اجتماعی (مدیرعامل). فرد بدون ارتباط با دیگران یا عضویت در گروه‌های اجتماعی مختلف نمی‌تواند برخی ویژگی‌ها را داشته باشد؛ مثلاً ما تنها با عضویت در جامعه ایران ایرانی محسوب می‌شویم؛ در حالی که زرتنگی یا تنبلی، صبوری یا زودرنجی و ... ویژگی‌های فردی ما هستند.

(پایه‌شناسی (۱)، هویت، صفحه ۶۴)

۵۴- گزینه ۴»

(ریحانه امینی)

- ناراحتی یک فرد که باعث درد معده او می‌شود: نفسانی بر طبیعی
- جهان متجدد مانع از شکوفایی فطرت معنوی انسان می‌شود: اجتماعی بر نفسانی

- سرما باعث مهاجرت گروهی از چادرنشینان می‌شود: طبیعی بر اجتماعی
(پایه‌شناسی (۱)، هویت، صفحه ۶۸)

۵۵- گزینه ۲»

(سید آرش مرتضائی‌فر)

- فرد با آموزش‌های اساسی که در خانواده می‌بیند اولین و مهم‌ترین آشنایی‌ها را با جهانی که در آن متولد شده است پیدا می‌کند.
- عضویت در جهان اجتماعی همواره با نظارت و کنترل اجتماعی همراه است و صرفاً به این توصیه بسنده نمی‌شود که: «من آنچه شرط بلاغ است با تو می‌گویم / تو خواه از سختم پند گیر خواه ملال»؛ بنابراین بیت مذکور فقط به «جامعه‌پذیری» اشاره دارد و «کنترل اجتماعی» در آن نادیده گرفته شده است.

- اقناع روشی است که به واسطه آن فرهنگ در افراد درونی می‌شود.
(پایه‌شناسی (۱)، هویت، صفحه‌های ۷۶ تا ۷۹)

جامعه‌شناسی (۲)

۵۶- گزینه ۲»

(علی شکوری)

مواجهه فرهنگ غرب با فرهنگ اسلام نمونه‌ای از چالش بین فرهنگ‌ها و تمدن‌ها در سطح جهان است و همچنین فرهنگ سلطه، جامعه جهانی را به بخش‌های مرکز و پیرامون تقسیم می‌کند و کشورهای پیرامون را به مرکز وابسته می‌سازد.

(پایه‌شناسی (۲)، فرهنگ معاصر غرب و نظام نوین جهانی، صفحه ۵۵)

۵۷- گزینه ۴»

(مریم فسروی رهنوی)

- دولت‌های سکولار غربی در حمایت از مبلغان مسیحی انگیزه دینی نداشتند. آن‌ها در ابتدا برای حذف قدرت کلیسا و ایجاد سیاست سکولار، حرکت‌های پروتستانی را به خدمت گرفتند.

- دولت‌های سکولار غربی با تبلیغ مسیحیت، فرهنگ عمومی جوامع غیرغربی را دچار اختلال می‌کردند و از طریق سازمان‌های فراماسونری نیز بر نخبگان سیاسی آن جوامع تأثیر می‌گذاشتند.

- شکل‌گیری دولت ملتها مربوط به مرحله اول از مراحل تکوین نظام نوین جهانی یعنی پیدایش قدرت‌های سیاسی سکولار است.

نفوذ اقتصادی، سیاسی و فرهنگی در جوامع غیرغربی مربوط به مرحله چهارم از مراحل تکوین نظام نوین جهانی یعنی استعمار و ادغام جوامع در نظام نوین جهانی است.

(پایه‌شناسی (۲)، فرهنگ معاصر غرب و نظام نوین جهانی، صفحه‌های ۵۷ تا ۶۲)

۵۸- گزینه ۴»

(یاسین ساعدی)

تشریح موارد نادرست:

- دولت - ملت‌ها بر خلاف حاکمیت‌های پیشین خود را با هویت دینی و معنوی نمی‌شناختند و کاملاً سکولار بودند. هویت آن‌ها اغلب ناسیونالیستی و قومی است.

- کشورهای غربی به اقتضای بازار مصرف برخی صنایع وابسته را به کشورهای استعمارزده منتقل می‌کنند ولی این انتقال در جهت استقلال این کشورها یا تعدیل جهانی ثروت نیست بلکه در جهت منافع بیشتر کشورهای استعمارگر است. بدین ترتیب با وجود رشد و تحول کشورهای استعمارزده فاصله و وابستگی کشورهای غربی و غیرغربی همچنان حفظ می‌شود.

(پایه‌شناسی (۲)، فرهنگ معاصر غرب و نظام نوین جهانی، صفحه‌های ۶۵ تا ۶۹)

۵۹- گزینه ۳»

(مریم فسروی رهنوی)

تشریح گزینه‌های نادرست:

گزینه ۱: «جهان غرب از طریق رسانه، فرهنگ عمومی جوامع غیرغربی را مدیریت می‌کند، اما تربیت نخبگان کشورهای غیرغربی بیشتر به شیوه‌های دیگر از جمله توزیع هدفمند علوم طبیعی و علوم انسانی و تثبیت مرجعیت علمی غرب انجام می‌شود.

گزینه ۲: «کانون‌های ثروت و قدرت برای حفظ منافع خود، از طریق سازمان‌های بین‌المللی، موانع موجود بر سر راه تجارت بین‌المللی را بر می‌دارد و استقلال اقتصادی و سیاسی کشورهای مختلف را مخدوش می‌سازند.

گزینه ۴: «تمرکز قدرت رسانه در دست چند شرکت یا چند فرد قدرتمند، موجب تضعیف سازوکارهای دموکراسی می‌شود.

(پایه‌شناسی (۲)، فرهنگ معاصر غرب و نظام نوین جهانی، صفحه‌های ۶۸ تا ۷۱)

۶۰- گزینه ۴»

(آزیتا بیدرقی)

آزادی اقتصادی: شعار لیبرالیسم اولیه

آزادی فعالیت صاحبان سرمایه را ضامن پیشرفت جامعه می‌دانستند: اشتراک مالتوس و ریکاردو

درون یک فرهنگ و تمدن: چالش بلوک شرق و بلوک غرب

جامعه‌گرا: اشتراک سوسیالیسم و کمونیسم

(پایه‌شناسی (۲)، پالاش‌های جهانی، صفحه‌های ۷۶ تا ۸۱)

روان‌شناسی

۶۱- گزینه «۲»

(فاطمه عبدالوتر)

- یکی از ابتدایی‌ترین علائم رشد اجتماعی در کودکان، لبخند اجتماعی است که در حدود ۲-۳ ماهگی بروز می‌کند (قسمت اول).
- ترس از غریبه نیز در ۸-۷ ماهگی رخ می‌دهد (قسمت دوم).
- بازی‌های موازی در سن ۴ یا ۵ سالگی است. در این بازی‌ها کودکان علاقه‌مندند در کنار یکدیگر باشند، ولی به تنهایی بازی نکنند (قسمت سوم).
(روان‌شناسی، روان‌شناسی رشد، صفحه‌های ۵۰ و ۵۱)

۶۲- گزینه «۲»

(فاطمه بیات)

- رشد انسان از زمان تشکیل نطفه شروع می‌شود.
- تخمک بارور شده طبیعی دارای ۴۶ کروموزوم است (۲۳ کروموزوم از مادر و ۲۳ کروموزوم از پدر).
- عواملی همچون سن مادر، کیفیت تغذیه، فشار روانی، آلودگی محیط، حالت‌های هیجانی، آرامش به ویژه ارتباط معنوی با خالق هستی و استفاده از داروها بر چگونگی رشد قبل از تولد تأثیر دارد.
(روان‌شناسی، روان‌شناسی رشد، صفحه ۳۵)

۶۳- گزینه «۴»

(عازله علیرضایی مقدم)

بررسی گزینه‌های نادرست:

گزینه «۱»: رشد هیجانی در کودکی، فرایندی پیچیده است.
گزینه «۲»: بروز هیجان‌نا سادۀ تحت تأثیر نظام پدازش‌های فردی نیست و غالباً به یک صورت پدیدار می‌شود.
گزینه «۳»: رشد هیجانی در دوره کودکی، معطوف به سه هیجان ساده ترس، خشم و محبت است. با توجه به رشد آگاهی کودکان از هیجان‌های مختلف و واکنش اطرافیان (به‌خصوص واکنش مادر)، سه هیجان فوق به هیجان‌های مرکب دیگر، همچون احساس پشیمانی، سپاسگزاری و ترحم تعمیم می‌یابد.
(روان‌شناسی، روان‌شناسی رشد، صفحه ۳۹)

۶۴- گزینه «۳»

(فاطمه عبدالوتر)

با توجه به متن کتاب درسی دلیل درست بودن گزینه «۳» را متوجه می‌شویم:
در روند طبیعی زندگی انتظار می‌رود که نوجوانان برای رسیدن به خود آرمانی تلاش کنند (قسمت اول و دوم).
در حالی که بسیاری از آنان به جای تلاش برای کم کردن فاصله بین خود آرمانی و خود واقعی، رؤیای پردازی می‌کنند (قسمت سوم) و از آن لذت می‌برند. هر چند این پدیده در دوره نوجوانی غیر طبیعی نیست (قسمت چهارم)، ولی استفاده مکرر از آن باعث افت در عملکرد تحصیلی و سایر عملکردها می‌شود (قسمت پنجم).
(روان‌شناسی، روان‌شناسی رشد، صفحه ۶۳)

۶۵- گزینه «۱»

(مهمرب میببی)

بررسی عبارت‌های نادرست:

عبارت دوم: در حدود یک سال پس از افزایش قد و وزن، ماهیچه‌ها رشد بیشتری می‌کنند.

عبارت چهارم: رشد نامتوازن اندام‌های داخلی (قلب، شش و ...) ارتباطی با احساس بی‌قوارگی ندارد. بی‌قواره بودن نوجوانان ناشی از تغییرات مربوط به قد و وزن است.

(روان‌شناسی، روان‌شناسی رشد، صفحه‌های ۵۳ و ۵۴)

۶۶- گزینه «۴»

(همیرضا توکلی)

عبارت اول: پرسیدن از مادر درباره موجود نبودن یک چیزی، به دلیل در نظر گرفتن احتمال‌های مختلف، اشاره دارد به تفکر فرضی یا فرضیه‌سازی توسط نوجوانان.

عبارت دوم: تمرکز کردن به مدتی طولانی‌تر روی یک تکلیف نشان‌دهنده توجه‌گزینشی است.

عبارت سوم: استفاده از راه‌هایی برای تقویت حافظه اشاره دارد به مهارت‌های فراحافظه.

عبارت چهارم: افزایش سرعت تفکر و قراردادن حجم بیشتر اطلاعات در حافظه، نشان‌دهنده ظرفیت‌سازی حافظه است.

(روان‌شناسی، روان‌شناسی رشد، صفحه‌های ۵۵ و ۵۶)

۶۷- گزینه «۱»

(عازله علیرضایی مقدم)

عبارت صورت سؤال، به رشد هیجانی در دوره نوجوانی اشاره می‌کند؛ محمدرضا تحریک‌پذیری بالایی دارد و به سرعت حالات هیجانی او تغییر کرده است و این افزایش تحریک‌پذیری و سرعت تغییر حالات هیجانی در دوره نوجوانی، به دلیل تغییرات فیزیولوژیکی و هورمونی در این دوره است.

(روان‌شناسی، روان‌شناسی رشد، صفحه ۵۷)

۶۸- گزینه «۴»

(همیرضا توکلی)

عبارت اول: رشد انسان پیوسته است و مشخص کردن مرزهای آن کار دشواری است.

عبارت دوم: برخی پایان نوجوانی را زمانی می‌دانند که فرد شروع به کار کند و از والدین مستقل شود.

عبارت سوم: در هفت سال سوم یا دوره نوجوانی، نوجوان باید در تصمیم‌گیری‌ها و امور بزرگسالان دخالت داده شود.

عبارت چهارم: فهم امور خوب و بد برای هفت سال دوم یا دوره دبستان است.

(روان‌شناسی، روان‌شناسی رشد، صفحه‌های ۳۷ تا ۴۴)

۶۹- گزینه «۳»

(فاطمه بیات)

خود واقعی همان ویژگی‌های فردی است و خود آرمانی ویژگی‌هایی است که فرد دوست دارد آن‌ها را داشته باشد. در این مثال قبول شدن در کنکور و ستاره‌شناس بودن ویژگی‌هایی است که دختر دوست دارد آن‌ها را داشته باشد ولی درس خوان بودن و نداشتن ضریب هوشی پایین ویژگی‌هایی است که هم‌اکنون نیز آن‌ها را دارد.

(روان‌شناسی، روان‌شناسی رشد، صفحه ۶۲)

۷۰- گزینه «۴»

(مهمرب میببی)

بررسی اطلاعات نادرست در جدول‌ها:

گزینه «۱»: دامنه سنی بزرگسالی دوم ۴۰ تا ۶۵ سالگی است.

گزینه «۲»: ترس از غریبه در ۸ ماهگی خود را نشان می‌دهد.

گزینه «۳»: غلت زدن از ۲ تا ۵ ماهگی است.

(روان‌شناسی، روان‌شناسی رشد، صفحه‌های ۴۱، ۴۲، ۴۴، ۴۷ و ۵۱)

عربی زبان قرآن (۳) و (۱)

۷۱- گزینۀ ۳

(مهیر بنگلری)

«ما أبرىء نفسی»: نفسم را بی گناه نمی شمارم / «إِنَّ النَّفْسَ»: زیرا نفس / «لَأَمَّارَةٌ»: بسیار دستوردهنده / «بِالسَّوءِ»: به بدی (رد گزینۀ «۴») / «إِلَّا مَا»: مگر اینکه / «رَحِمَ» رحم کند («به من» در گزینۀ های «۱» و «۲» اضافی است) / «رَبِّي»: پروردگارم (رد گزینۀ های «۱» و «۴»)

(ترجمه)

۷۲- گزینۀ ۴

(مهیر رضا قانر امینی - اصفهان)

«الاستیعاب»: یاری جستن، کمک خواستن (رد گزینۀ «۱») / «جُرْحٌ»: زخم (رد گزینۀ های «۱» و «۳») / «اعلموا»: بدانید (رد گزینۀ های «۱» و «۲») / «تَمْتَلِكُ»: دارد (رد گزینۀ «۳») / «عُدُدًا»: غده ها (رد گزینۀ «۱») / «مَمْلُوءٌ»: پر (رد گزینۀ «۱») ترجمه نشده است. (رد گزینۀ «۱»)

(ترجمه)

۷۳- گزینۀ ۳

(مهیر کریمی نیا - رفسنجان)

«لا فضلَ ل...»: هیچ برتری ندارد («لا» از نوع نفی جنس است و با «هیچ» در کنار کلمۀ «برتری» ترجمه می شود، همچنین حرف «ل» معنای مالکیت (دارد) ایجاد کرده است) (رد گزینۀ های «۱» و «۲») / «أَكْرَمَ النَّاسِ»: گرامی ترین مردم (رد گزینۀ های «۱» و «۴») / «أَتَقَامُهُ»: باتقواترینشان (رد سایر گزینۀ ها)

(ترجمه)

۷۴- گزینۀ ۴

(ولی بربری - ابرهر)

«لنلعلم»: (لام امر) باید بدانیم (رد گزینۀ «۳») / «أَنَّ»: که (رد گزینۀ «۲») / «نعم الله العظيمة» («العظيمة» مؤنث است، پس باید صفت «نعم» جمع غیر انسان) باشد: نعمت های بزرگ خداوند (رد گزینۀ های «۱» و «۲») / «لعلّ»: شاید (رد گزینۀ «۳») / «لا نجدُ»: نیابیم، پیدا نکنیم (رد گزینۀ «۳») / «أعطانا»: (ماضی) به ما داده است (رد گزینۀ «۱») / «فلنغتنم»: (لام امر) باید غنیمت بشماریم (رد گزینۀ های «۲» و «۳»)

(ترجمه)

۷۵- گزینۀ ۲

(فاطمه منصور قالی)

«أندكرُ»: (فعل مضارع) به یاد می آورم (رد گزینۀ های «۱» و «۳») / «عندما كنتُ طفلاً»: وقتی کودکی بودم (رد گزینۀ «۳») / «كنتا... نرسم»: (ماضی استمراری) می کشیدیم، ترسیم می کردیم (رد گزینۀ «۳») / «مع أخوی»: (دقت کنید «أخوی»، با توجه به علامت تشدید، در واقع «أخوین» (مثنی) + ی» بوده است.) با برادرانم، با دو برادرم (رد گزینۀ «۴») / «صوراً جميلة»: نقاشی های زیبایی / «علی رمال شاطئ مدینتنا»: روی شن های ساحل شهرمان / «بفرح»: با خوشحالی، با شادی

(ترجمه)

۷۶- گزینۀ ۴

(مصطفی قریمی فرد)

تشریح سایر گزینۀ ها:

گزینۀ «۱»: «لا تتحرک»: حرکت نمی کند (فعل ثلاثی مزید از باب «تفعل» است که غالباً معنای لازم دارد، نه متعدی) / «عینا»: چشمان یا دو چشم (در اصل «عینان» مثنی) بوده است. فاعل است، ولی به اشتباه به صورت مفعولی ترجمه شده است.

گزینۀ «۲»: «العُشب»: گیاه (مفرد) / «الوقایة»: پیشگیری
گزینۀ «۳»: «هؤلاء المرضى»: این بیماران (دقت کنید اسم بعد از اسم اشاره، «ال» گرفته است، پس «هؤلاء» در این جا به صورت مفرد ترجمه می شود.)
(ترجمه)

۷۷- گزینۀ ۳

(روح الله گلشن)

ترجمۀ صحیح عبارت: «تنها کسی که سختی های زندگی را تحمل می کند به موفقیت رسیده و طعم واقعی خوشبختی را می چشد!»
دقت کنید «إنما» به معنی «فقط، تنها» است، هم چنین روی رکن دوم جمله تأکید می کند؛ بنابراین در ابتدای عبارت «مَنْ يَتَحَمَّلُ...» ترجمه می شود.
(ترجمه)

۷۸- گزینۀ ۱

(ولی بربری - ابرهر)

«کاش»: لیت (رد گزینۀ «۲») / «از آنچه نمی خورند»: ممّا لا یأکلون (رد گزینۀ های «۲» و «۳») / «هرگز به نیازمندان نخوراند»: لا یطعمون المساکین (رد سایر گزینۀ ها؛ دقت کنید در گزینۀ «۴»، «مساکین» به صورت نکره آمده است و به معنای (نیازمندی) است و نادرست می باشد، هم چنین در این گزینۀ «أبدأ» نیز در جای درست خود به کار نرفته است.)
(ترجمه)

۷۹- گزینۀ ۲

(فاطمه منصور قالی)

حدیث صورت سؤال (همانا بهترین خوبی، خوش خویی است!) و گزینۀ های «۱»، «۳» و «۴» همگی در وصف خوش خلقی بیان شده اند؛ اما بیت گزینۀ «۲» در توصیف خوش خلقی نیست.
بیت گزینۀ «۲» می گوید که باد صبا که اخلاق شاهانه دارد، صبحگاهان پیام گل را به باده می رساند.
(مفهوم)

ترجمۀ متن درک مطلب:

خواب از مهم ترین موهبت های الهی برای موجودات زنده به خصوص انسان است. خواب قوای عقلی و جسمی انسان را تنظیم می کند، هنگامی که می خوابی، بدن به تعادل می رسد و تو برای روز بعد آماده می شوی. برخی مردم روز می خوابند و شب از خواب برمی خیزند در حالی که این خوب نیست چون به آن ها زبان می رسد همانطور که پزشکان بر خواب شب هنگام تأکید می کنند و نیز در قرآن کریم می بینیم که پروردگار بخشندۀ ما می فرماید: «و کسی است که شب را قرار داد تا در آن آرامش پیدا کنید...» و می فرماید: «... شب را برای شما پوشش و خواب را مایه آرامش قرار داد» برخی به دلیل شغل خاصشان باید روز بخوابند، اما برخی از مردم خوب نمی خوابند نه به جهت خواست خودشان یا شغلشان بلکه به دلیل بیماری هایی که کم خوابی را تشدید می کنند که به آن بیماری بی خوابی گفته می شود که از اضطراب ها یا عوامل دیگری ناشی می شود که در کیفیت خواب و مقدار آن تأثیر می گذارند. حکیمان گفته اند خواب کافی برای فرد سالم بین پنج تا هشت ساعت است!

۸۰- گزینۀ ۱

(امیر رضائی رنبر)

در گزینۀ «۱» آمده است: «مردم در زمینۀ کم خوابی، بر حسب کیفیت و علت آن سه گروه هستند!» که مطابق متن صحیح است.
ترجمۀ گزینۀ های دیگر:
گزینۀ «۲»: برای فرد ممکن نیست که کمتر از سه ساعت یا بیشتر از هشت (ساعت) بخوابد! (نادرست)

۸۷- گزینه «۱» (ممبر رضا قانراهمینی - اصفهان)

در این گزینه، «لا» از نوع نفی جنس است که از لحاظ نفی، شدیدتر از سایر گزینه‌ها است: «نادان، هیچ تأملی قبل از سخن گفتن با شهروندان دیگر ندارد!»

نکته مهم درسی:

همواره پس از لای نفی جنس، اسمی می‌آید که نه «ال» دارد و نه تنوین و نه مضاف واقع شده است.

تشریح سایر گزینه‌ها:

گزینه «۲»: «لا» در «لا أتکبر» از نوع لای نفی مضارع است.

گزینه «۳»: «لا» در «لا أتفرق» از نوع لای نفی مضارع است.

گزینه «۴»: «لا» به معنی «نه»، در جواب کلمه پرسشی «أ: آیا» آمده است.

(انواع جملات)

۸۸- گزینه «۴» (سیر ممبرعلی مرتضوی)

صورت سؤال، گزینه‌ای را می‌خواهد که برای از بین بردن شک به کار می‌رود. دقت کنید برای برطرف کردن شک و تردید، از تأکید استفاده می‌کنیم. وقتی در سخنان، تأکید (قطعاً، حتماً، بی‌شک و...) وجود داشته باشد، شک مخاطب برطرف می‌شود. در گزینه «۴»، «ان» از حروف مشبّهة بالفعل است که برای تأکید جمله آمده است.

تشریح سایر گزینه‌ها:

در گزینه «۱»، «ان»: که برای ایجاد ارتباط بین دو جمله است. در گزینه «۲»، «لیت: کاش» برای بیان آرزو است. در گزینه «۳»، «کان»: مثل اینکه، گویی» برای بیان حدس و گمان به کار رفته است.

(انواع جملات)

۸۹- گزینه «۳» (عمار تاپیش)

در گزینه «۳»، خبر «قبور» است که مضاف می‌باشد. «الأسرار» نیز مضاف‌الیه آن است.

تشریح سایر گزینه‌ها:

خبر در گزینه «۱»، «سلاح» است که موصوف می‌باشد. در گزینه «۲» عبارت «للغراب» خبر است. در گزینه «۴» خبر، فعل «یستتر» است و می‌دانیم که فعل‌ها هیچ‌گاه نمی‌توانند مضاف واقع شوند.

(انواع جملات)

۹۰- گزینه «۴» (کتاب آبی پیمان‌ای، با تغییر)

«قوانین» در این عبارت مفعول است که چون جمع مکسر است، منصوب با علامت فتحه محسوب می‌شود.

تشریح سایر گزینه‌ها:

گزینه «۱»: «عشرین» مفعول و منصوب با علامت یاء (ی) است.

گزینه «۲»: «الساتحین» مفعول و منصوب با علامت یاء (ی) است.

گزینه «۳»: «المزارعین» مفعول و منصوب با علامت یاء (ی) است.

(قواعد اسم)

گزینه «۳»: برخی مردم به‌خاطر بیماری‌هایشان شغلی را انتخاب می‌کنند که مستلزم نخوابیدن در شب باشد! (نادرست)
گزینه «۴»: خواب کم در شب بهتر از خواب زیاد در روز است اگر چه مستمر نباشد! (نادرست)

(درک مطلب)

۸۱- گزینه «۳» (امیر رضائی رنبر)

عبارت گزینه «۳» بدین شکل در متن ذکر نشده است: اهمیت خواب در شب و روز و تأثیر آن در توان انسان!
ترجمه گزینه‌های دیگر:

گزینه «۱»: عوامل کم‌خوابی و تشدید آن در برخی مردم! (صحیح)

گزینه «۲»: اثر خواب در تعادل جسم و بهبود زندگی روزانه! (صحیح)

گزینه «۴»: آنچه انسان سالم از خواب، در مقدار و کیفیتش نیاز دارد! (صحیح)

(درک مطلب)

۸۲- گزینه «۲» (امیر رضائی رنبر)

از متن می‌فهمیم که:

خواب، بخششی از جانب خداست، پس انسان باید آن را غنیمت بشمارد!

ترجمه گزینه‌های دیگر:

گزینه «۱»: افراط و تفریط در خواب، برای انسان ناپسند است!

گزینه «۳»: مقدار خواب بر انتخاب شغل‌ها تأثیر می‌گذارد!

گزینه «۴»: مردم خواب‌بند، پس هرگاه بیدار می‌شوند!

(درک مطلب)

۸۳- گزینه «۴» (سیر ممبرعلی مرتضوی)

«مفعوله: الجسم» نادرست است. «الجسم» نقش فاعل را دارد.

(تلیل صرفی و اعراب)

۸۴- گزینه «۳» (سیر ممبرعلی مرتضوی)

«مزید ثلاثی من باب تفعّل» نادرست است. «تشدّد» بر وزن «تفعلّل» فعل مضارع از باب تفعیل است.

(تلیل صرفی و اعراب)

۸۵- گزینه «۱» (ممبر کرمی‌نیا - رفسنجان)

در این جمله، «تنوّع» اسم و مصدر از باب «تفعلّل» است که نقش مبتدا را دارد. (تنوّع)

(ضبط حرکات)

۸۶- گزینه «۱» (امیر حسین شکوری)

برای جای خالی اول، نیاز به یک اسم منصوب داریم که نقش اسم «لعلّ» را داشته باشد، بنابراین «اللّه» صحیح است (اسم حروف مشبّهة بالفعل همیشه منصوب است). (رد گزینه «۲»).

برای جای خالی دوم، باید به مرجع فعل توجه کنیم که «الله» است و چون مذکر است، «برزق» صحیح است (رد گزینه‌های «۲ و ۳»). در جای خالی سوم هم نیاز به خبر برای «کان» داریم که باید مرفوع باشد و «قریب» صحیح است (خبر حروف مشبّهة بالفعل همواره مرفوع است). (رد گزینه‌های «۳ و ۴»)

(انواع جملات)

تاریخ (۳)

۹۱- گزینه «۳»

(مهم‌مهری یعقوبی)

تشریح عبارتهای نادرست:

ب) کشورهای اروپایی به ویژه انگلیس، روسیه، فرانسه و اتریش به بهانه دفاع از حقوق اقلیت‌ها در امور داخلی عثمانی مداخله کردند و در نتیجه این دخالت‌ها، اروپایی‌ها توانستند به تدریج بخش‌هایی از قلمرو عثمانی را تصاحب کنند. دولت‌های فرانسه، انگلستان و هلند هنگامی که وارد هندوستان شدند، با تأسیس شرکت‌های بزرگ تجاری با نام کمپانی هند شرقی، فعالیت‌های استعماری خود را گسترش دادند و به تدریج با دامن زدن به اختلافات دینی و قومی در هند بخش‌هایی از آن سرزمین را تصرف کردند. (در این عبارت برعکس ذکر شده است.)

پ) تقریباً هم‌زمان با روی کار آمدن حکومت افشاریه، دلایلی مثل نفوذ و مداخله قدرت‌های استعماری موجب ضعف و زوال عثمانی شد به طوری که دولتمردان از طریق اصلاحات قادر به کاستن آن نبودند.

نکات مهم درسی:

آمریکا در سال ۱۷۸۳ میلادی یعنی در قرن هجدهم به استقلال رسید و از آن طرف عثمانی در همین قرن بر بخش‌های وسیعی از شمال آفریقا و آسیای غربی تا اروپای شرقی حکومت می‌کرد.

(تاریخ (۳)، ایران و جهان در آستانه دوره معاصر، صفحه ۲۵)

۹۲- گزینه «۳»

(علیرضا پررا)

تشریح موارد نادرست:

ب) پس از مرگ کرامول، مجلس و نظام سلطنت دوباره احیا شدند، اما پادشاه انگلستان، به مجلس توجهی نداشت. از این رو، دوباره با یکدیگر ستیز کردند تا اینکه مجلس پیروز شد (۱۶۸۸ میلادی) این اتفاق در تاریخ انگلستان به انقلاب باشکوه شهرت دارد.

د) از پیامدهای انقلاب باشکوه در انگلستان، نفی منشأ الهی سلطنت و افزایش قدرت مجلس بود.

(تاریخ (۳)، ایران و جهان در آستانه دوره معاصر، صفحه ۲۶)

۹۳- گزینه «۴»

(مریم فسروی هنوی)

تشریح عبارتهای نادرست:

ب) طبقه متوسط جامعه، از اینکه طبقه ممتاز برایشان امتیازی قائل نبود به شدت ناراضی بودند نه طبقه فقیر.

ج) طبقه فقیر جامعه، حکومت فرانسه و طبقه ممتاز را عامل سیه‌روزی خود می‌دانستند نه طبقه متوسط.

نکته مهم: در عبارت «ب» بخش اول جمله درست است و فقط قسمت پایانی آن نادرست است که موجب نادرست شدن کل عبارت می‌شود پس اگر جمله را کامل نخوانده باشید، آن را درست به حساب آورده و در دام افتاده‌اید!

(تاریخ (۳)، ایران و جهان در آستانه دوره معاصر، صفحه ۲۸)

۹۴- گزینه «۴»

(مریم فسروی هنوی)

نخستین پادشاه قاجار، آقامحمدخان پسر بزرگ محمدحسن خان قاجار بود. پس باید به دنبال گزینه ای باشیم که به درستی به اقدامات آقامحمدخان اشاره کرده باشد.

تشریح گزینه‌های نادرست:

گزینه «۱»: سال‌های نخست حکومت فتحعلی‌شاه به سرکوب شورش‌های داخلی و تحکیم پادشاهی خاندان قاجار گذشت.

گزینه «۲»: در دوران پادشاهی محمدشاه و دوران صدارت میرزا آقاسی، نفوذ دولت‌های روسیه و انگلستان در ایران افزایش یافت.

گزینه «۳»: آقامحمدخان نخست نواحی شمالی و مرکزی ایران را تصرف کرد و تهران را پایتخت خود قرار داد، سپس با غلبه بر لطفعلی‌خان زند و سرکوب طغیان حاکم گرجستان در سال ۱۲۱۰ ق / ۱۱۷۴ ش در تهران تاج‌گذاری کرد.

(تاریخ (۳)، سیاست و حکومت در عصر قاجار، صفحه‌های ۳۲ تا ۳۵)

۹۵- گزینه «۳»

(مهم‌ابوالحسنی)

فتحعلی‌شاه که درگیر جنگ با روسیه بود و به متحد قدرتمندی نیاز داشت، از پیشنهاد امپراتور فرانسه برای برقراری رابطه استقبال کرد و سرانجام عهدنامه‌ی فن کنتشتاین بین دو کشور بسته شد.

بررسی گزینه‌های نادرست:

گزینه «۱»: انگلستان با تحمیل معاهده گلد اسمیت به حکومت قاجار، مناطقی از سیستان و بلوچستان را از ایران جدا و ضمیمه هندوستان کرد.

گزینه «۲»: در دوران ناصرالدین شاه، روس‌ها در رقابت تنگاتنگ با انگلیسی‌ها، موفق شدند امتیاز بانک شاهنشاهی را از ایران دریافت کنند.

گزینه «۴»: اتحاد اسلام قرارداد نبود بلکه شعاری بود که عثمانی به واسطه نفرت تاریخی ایران از روسیه و انگلستان، توانست توجه برخی اندیشمندان ایرانی را به خود جلب کند.

(تاریخ (۳)، سیاست و حکومت در عصر قاجار، صفحه‌های ۴۴ تا ۴۶)

تاریخ (۱)

۹۶- گزینه «۱»

(مبیه مهبی)

تشریح عبارتهای نادرست:

ب) نوشته‌های مورخان تا دو قرن پیش درباره تاریخ ایران در عهد باستان ترکیبی از افسانه و واقعیت بود.

د) تا دو قرن پیش، درباره اشکانیان، مطالب بسیار کم و محدود به بعضی اسامی بود.

(تاریخ (۱)، مطالعه و کاوش در گذشته‌های دور، صفحه ۶۲)

۹۷- گزینه «۱»

(مبیه مهبی)

الف) متحدشدن حاکمان کوچک و مستقل ایلامی و تأسیس پادشاهی ایلام: فرمانروایان سومری و اکدی، پیایی به سرزمین ایلامی‌ها لشکرکشی می‌کردند.

ب) به‌دست آمدن ظروف سفالی ساده با نقش‌های متنوع از سکونتگاه‌های باستانی ایران: با اختراع چرخ سفالگری پیشرفت قابل توجهی در ساخت ظروف سفالی به‌وجود آمد.

ج) شکل‌گیری تمدن‌های نخستین و سیر رویدادها و تحولات تاریخی در سرزمین‌های مختلف: عوامل جغرافیایی تأثیر بسزایی در پیدایش تمدن‌های نخستین و سیر رویدادها و تحولات تاریخی در سرزمین‌های مختلف داشته است.



(مهمبر ابوالفستنی)

۱۰۲- گزینه «۳»

بررسی عبارت نادرست:

«ب»: اگر چه معدودی از خلفای فاطمی، محدودیت‌هایی را برای پیروان سایر مذاهب از جمله اهل تسنن ایجاد کردند؛ اما در بیشتر دوران حکومت فاطمیان، اهل تسنن آزادانه به زندگی و فعالیت دینی و اجتماعی خود مشغول بودند.

«ت»: از اواخر دوران مستنصر حکومت فاطمیان دچار ضعف سیاسی و بحران اقتصادی شد. حملات پی‌درپی سلجوقیان و سپس شروع جنگ‌های صلیبی، وضعیت آن را بدتر کرد. حکومت فاطمیان سرانجام توسط صلاح الدین ایوبی منقرض شد.

(تاریخ (۲)، جهان اسلام در عصر خلافت عباسی، صفحه‌های ۷۴ تا ۷۶)

۱۰۳- گزینه «۲»

تشریح عبارت های نادرست:

الف) بعد از آنکه دولت آل منذر یا لخمیان توسط خسرو پرویز برداشته شد، دسته‌ای از سپاهیان ساسانی، از قبیله‌های عرب مجاور مرزهای ایران شکست خوردند و بر اثر این واقعه، عظمت قدرت ساسانیان در چشم اعراب فرو ریخت. پ) مطابق برخی روایت‌ها، خسرو پرویز از جمله فرمانروایانی بود که توسط حضرت محمد به اسلام دعوت شد اما دعوت ایشان را نپذیرفت و به باذان، حاکم ایرانی یمن امر کرد که به حجاز برود و آن حضرت را دستگیر و روانه تیسفون (پایتخت پراوازه ساسانیان) کند.

(تاریخ (۲)، اسلام در ایران، زمینه‌های ظهور تمدن اسلامی - ایرانی، صفحه‌های ۸۱ تا ۸۴)

۱۰۴- گزینه «۴»

(مهمبر ایوبی)

در فاصله سده‌های سوم تا پنجم هجری به ویژه در دوران حکومت‌های طاهریان، سامانیان و آل بویه فعالیت‌های اقتصادی از رونق مناسبی برخوردار بود. در آن زمان کشاورزی، تجارت و صنعت رشد چشمگیری یافت. به واسطه چنین رشدی بود که شهر و شهرنشینی در قلمرو آل بویه گسترش یافت.

(تاریخ (۲)، ظهور و گسترش تمدن ایرانی - اسلامی، صفحه‌های ۸۹، ۹۰، ۹۳ و ۹۴)

۱۰۵- گزینه «۳»

تشریح موارد نادرست:

ب) مساجد جایگزین نشدند، بلکه حلقه‌های درس بزرگی در مساجد تشکیل می‌شد.

ج) در زمان سلسله‌های سامانیان و آل بویه، با مدارا و اجتناب از تعصب و تنگ‌نظری، شرایطی فراهم آمد که اهل علم و اندیشمندان پیرو ادیان مختلف در امنیت و آسایش کامل فعالیت کنند که این موضوع خود باعث پیشرفت‌های علمی و فکری شد.

(تاریخ (۲)، ظهور و گسترش تمدن ایرانی - اسلامی، صفحه‌های ۹۵ و ۹۶)

جغرافیا (۳)

۱۰۶- گزینه «۱»

(مهمبر ایوبی)

تشریح عبارت های نادرست:

ب) رعایت نشدن عدالت اجتماعی در توزیع درآمدها و بی‌توجهی حکومت‌ها به حمایت‌های تأمین اجتماعی، علت‌هایی است برای این‌که فقیران شهری پول کافی برای اجاره یا خرید مسکن ندارند.

ت) در شهر مانیل در کشور فیلیپین، زاغه‌ها در بخش‌های مختلف شهر پراکنده شده‌اند.

(جغرافیا (۳)، مدیریت شهر و روستا، صفحه‌های ۲۱ و ۲۲)

د) شکل‌گیری نخستین سکونتگاه‌ها در غرب و سایر نواحی ایران: با روی آوردن گروه‌هایی از مردم به کشاورزی و دامپروری، به تدریج سکونتگاه‌ها و روستاهایی نخست در غرب و سپس در دیگر مناطق ایران پدید آمد.

(تاریخ (۱)، سپیده‌دم تمدن ایرانی، صفحه‌های ۷۰، ۷۳ و ۷۶)

۹۸- گزینه «۲»

(مریم فسروی هندی)

یکی از ویژگی‌های مهم تمدن ایلامی و در واقع تمدن کهن ایرانی، مقام و منزلت والایی است که زنان داشته‌اند. به‌طور کلی در جوامع باستانی فلات ایران، زنان موقعیت اجتماعی ممتازی داشتند و دارای قدرت و نفوذ فراوان بودند. زنان در کارهای مهم جامعه، نقش اساسی و تعیین کننده داشتند. نقوش و پیکره‌های برجای مانده از دوره ایلامی نشان می‌دهد که زنان در امور اجتماعی و اقتصادی و مراسم سیاسی و دینی حضور چشمگیری داشته‌اند.

تشریح گزینه‌های نادرست:

گزینه «۱»: در کاوش‌های باستان‌شناسی شوش، پیکره‌های گلی فراوانی که به «الیه» معروف‌اند کشف شده است که دلالت بر احترام و تقدس آنها نزد مردم دارد. از دیگر مراکز تمدنی ایران نیز پیکره‌های از الهه‌های مادر به دست آمده که نشان می‌دهد عقیده به این الهه‌ها در ایران فراگیر بوده است.

گزینه «۳»: ایلامیان الهه‌های مادر را به عنوان مادر خدایان می‌پرستیدند.

گزینه «۴»: معبد چغازنبیل ستایشگاه اینوشیناک، خدای شهر شوش بود

(تاریخ (۱)، سپیده‌دم تمدن ایرانی، صفحه‌های ۷۸ و ۷۹)

۹۹- گزینه «۴»

(مهمبر ابوالفستنی)

گزینه‌های «۱» تا «۳» منتسب به کوروش بزرگ (کوروش دوم) مؤسس سلسله هخامنشیان می‌باشند درحالی‌که گزینه «۴» مربوط به دوره حکومت فرزند وی، یعنی کمبوجیه است.

(تاریخ (۱)، از ورود آریایی‌ها تا پایان هخامنشیان، صفحه‌های ۸۲ تا ۸۵)

۱۰۰- گزینه «۲»

(علیرضا پرر)

مطابق متن کتاب درسی تاریخ (۱)، مورخان یونان باستان، پیرامون حمله سریع و جنگ تن به تن سرداران آتنی علیه سربازان پارسی در ماراثن (مورد «ب») و نبرد دریایی سربازان خشایارشا هخامنشی و یونانی‌ها در تنگه سالامیس (مورد «ج») با آب و تاب فراوان به گزارش وقایع و جزئیات پرداخته‌اند و حتی برخی موارد را به‌صورت غیرواقعی بیان کرده‌اند.

(تاریخ (۱)، از ورود آریایی‌ها تا پایان هخامنشیان، صفحه‌های ۸۶ و ۸۷)

تاریخ (۲)

۱۰۱- گزینه «۳»

(هیبه مصبی)

تشریح گزینه های دیگر:

گزینه «۱»: هر دو عبارت درباره دوران خلفای نخستین است.

گزینه «۲»: در دوره خلافت عباسیان، تشکیلات اداری منظم و منسجمی با اقتباس از نظام دیوانی عهد ساسانیان شکل گرفت.

گزینه «۴»: تشکیلات اداری و مالی حکومت اسلامی در زمان پیامبر بسیار ساده بود.

(تاریخ (۲)، ترکیبی، صفحه‌های ۷۰ و ۸۴)



جغرافیای ایران

۱۰۷- گزینه «۲»

(مریم فسروی رهنوی)

یکی از مشکلات مهم شهرها افزایش طبیعی جمعیت شهری از یک سو و افزایش در اثر مهاجرت نیروی کار از سوی دیگر به شهرهاست. مهاجران از روستاها و شهرهای کوچک به شهرهای بزرگ مهاجرت می‌کنند تا شغلی بیابند و درآمد بیشتری کسب کنند. آن‌ها عمدتاً کارگر ساده و فاقد مهارت و تخصص هستند. از سوی دیگر فرصت‌های شغلی در شهر محدود است؛ به همین سبب مهاجران به کارهایی مانند کارگری موقتی و روزمزد یا خدمتکاری در رستوران‌ها و نظایر آن مشغول می‌شوند و درآمدشان تکافوی هزینه‌های مسکن، خوراک و پوشاک و زندگی را در یک شهر بزرگ نمی‌کند.

تشریح گزینه‌های نادرست:

گزینه «۱»: برای مقابله با آسیب‌های اجتماعی در شهرها و تأمین امنیت، نخست باید علل و ریشه‌های آسیب‌ها را مانند فقر و بیکاری شناسایی شود و از بین برود.

گزینه «۳»: برای مقابله با آسیب‌های اجتماعی برگزاری آموزش عمومی و کارگاه‌های آموزشی برای شهروندان مفید است و اهمیت دارد.

گزینه «۴»: وندالیسم شهری، خسارت وارد کردن به اموال عمومی، بناها و آثار فرهنگی یکی از انحرافات اجتماعی در شهرهاست.

(بغرافیا ۳)، مدیریت شهر و روستا، صفحه‌های ۲۳ و ۲۴

۱۰۸- گزینه «۱»

(مهمرب ابوالحسنی)

- الگوهای مصرف آب و برق مربوط به محیط زیست شهری می‌باشد.
- طراحی هوشمند خیابان‌ها به طوری که نور آن‌ها با توجه به میزان رفت و آمد کم و زیاد شود، مربوط به هوشمندسازی شهر است.

- نیمکت و صفحه خورشیدی از جلوه‌های میلمان شهری می‌باشند.

(بغرافیا ۳)، مدیریت شهر و روستا، صفحه‌های ۲۴ تا ۲۷

۱۰۹- گزینه «۳»

(علیرضا پیرا)

سرانه فضای مسکونی را به ازای هر نفر در شهر A و B محاسبه می‌کنیم:

$$A = \frac{\text{فضای مسکونی}}{\text{جمعیت}} = \frac{5 \text{ مترمربع}}{250 \text{ نفر}} = 20$$

$$B = \frac{\text{فضای مسکونی}}{\text{جمعیت}} = \frac{6 \text{ مترمربع}}{500 \text{ نفر}} = 12$$

تشریح موارد نادرست:

ب) سرانه در شهر A (۲۰ متر مربع به ازای هر نفر) از استاندارد موجود (۱۵ متر مربع به ازای هر نفر) بیشتر است، یعنی تراکم مسکونی کمتر از وضعیت استاندارد است.

پ) سرانه در شهر B (۱۲ متر مربع به ازای هر نفر) از استاندارد موجود (۱۵ متر مربع به ازای هر نفر) کمتر است، یعنی در این شهر باید فضاهای مسکونی بیشتری فراهم شود.

(بغرافیا ۳)، مدیریت شهر و روستا، صفحه‌های ۲۸ و ۲۹

۱۱۰- گزینه «۴»

(مهمرب مهری یعقوبی)

تشریح عبارت‌های نادرست:

پ) بر اساس گزارش سازمان ملل ۶۳ درصد فقر در جهان به نواحی روستایی مرتبط می‌شود و علاوه بر آن ۷۶ درصد فقیران کشورهای آسیا و آفریقا و آمریکا لاتین در نواحی روستایی زندگی می‌کنند.

ت) روستاییان عمدتاً به درآمد حاصل از کشاورزی (نه دامداری) وابسته‌اند ولی این درآمد فصلی و ناکافی است و در برخی زمین‌ها میزان تولید پایین می‌باشد و در حد رفع نیازهای داخلی روستاهاست.

(بغرافیا ۳)، مدیریت شهر و روستا، صفحه‌های ۳۰ و ۳۱

۱۱۱- گزینه «۴»

(مبیه ممبیه)

عرض جغرافیایی (تصویر نقشه صورت سؤال)، پرفشار جنب حاره‌ای و دوری و نزدیکی به دریاها، مهم‌ترین عوامل جغرافیایی ناشی از موقعیت جغرافیایی است که بر آب و هوای کشور اثر دارد.

در مناطق جنوبی کشور، که در عرض‌های پایین جغرافیایی قرار دارند (به خط استوا نزدیک‌ترند)، زاویه تابش خورشید هنگام ظهر، نزدیک به عمود است و به همین دلیل در این نواحی، مقدار تابش خورشید بیشتر و هوا گرم‌تر است؛ مانند استان‌های هرمزگان و جنوب سیستان و بلوچستان؛ ولی در مناطق شمالی کشور که در عرض‌های بالای جغرافیایی قرار دارند و زاویه تابش خورشید مایل‌تر است، مقدار تابش کمتر و هوا سردتر است؛ مانند استان‌های آذربایجان غربی و شرقی.

(بغرافیای ایران، آب و هوای ایران، صفحه‌های ۳۷ و ۳۸)

۱۱۲- گزینه «۳»

(علیرضا پیرا)

توده هوای مرطوب موسمی در فصل گرم سال از اقیانوس هند و توده هوای سودانی در فصل سرد سال از دریای سرخ وارد کشور می‌شوند. دقت کنید هر دو میزان بارندگی را در داخل کشور افزایش می‌دهند.

(بغرافیای ایران، آب و هوای ایران، صفحه ۴۰)

۱۱۳- گزینه «۱»

(مهمرب مهری یعقوبی)

در آب و هوای گرم و خشک، شاهد بارندگی کم و خشکی هوا هستیم و از طرفی دیگر در آب و هوای گرم و شرجی نیز بارندگی کم می‌باشد.

(بغرافیای ایران، آب و هوای ایران، صفحه ۴۲)

۱۱۴- گزینه «۳»

(مهمرب ابوالحسنی)

بررسی گزینه‌ها:

گزینه «۱»: نادرست است (در ایران بیشتر بارش‌ها در اواخر فصل پاییز تا اوایل فصل بهار می‌بارد) - درست است

گزینه «۲»: درست است - نادرست است (این مکان‌ها کانون‌های آبگیر نام دارند)

گزینه «۳»: درست است - درست است
گزینه «۴»: نادرست است (حوضه آبریز دریای خزر نوعی از حوضه‌های آبریز خارجی است که به دریاهای اطراف می‌ریزد) - نادرست است (رودهایی که از کانون‌های آبگیر سرچشمه می‌گیرند، ممکن است در جهات مختلف جریان یابند)

(بغرافیای ایران، منابع آب ایران، صفحه‌های ۴۹ تا ۵۱)

۱۱۵- گزینه «۳»

(زهرآ کتیبه)

تشریح گزینه‌های نادرست:

گزینه «۱»: خلیج فارس از مهم‌ترین مراکز صید و پرورش مرارید است نه دریای عمان.

گزینه «۲»: تنگه هرمز که محل اتصال خلیج فارس به دریای عمان است و از مهم‌ترین مناطق استراتژیک جهان به‌شمار می‌رود.

گزینه «۴»: از جمله دلایل اهمیت دریای عمان، دسترسی به همه آب‌های آزاد جهان، حمل و نقل کالا و مسافر از طریق راه‌های دریایی است.

(بغرافیای ایران، منابع آب ایران، صفحه‌های ۵۲ تا ۵۶)

جغرافیا (۲)

۱۱۶- گزینه «۱»

(علیرضا پدرازی)

«ب»، «ج» و «د» هر کدام نمایش یک بوم‌سازگان (اکوسیستم) هستند. هر بوم‌سازگان شامل دو بخش زنده و غیرزنده است که تنها یک نوع تولیدکننده (گیاهان) و چندین نوع مصرف‌کننده دارند.

(جغرافیا (۲)، نوامی زیستی، صفحه‌های ۵۳ و ۵۴)

۱۱۷- گزینه «۴»

(مهمرب ابوالفلسفی)

یکی از راهکارهای حفاظت از نواحی ساحلی، حفاظت از تپه‌های ماسه‌ای و تثبیت آن‌ها از طریق کشت گیاهان سازگار با محیط مانند آموفیلا (علف ساحلی) روی آن‌هاست.

(جغرافیا (۲)، نوامی زیستی، صفحه‌های ۵۹ و ۶۱)

۱۱۸- گزینه «۴»

(مریم فسروی دهنوی)

یکی از موضوعات مورد توجه جغرافی‌دان‌ها، اهمیت تنوع جغرافیایی زبان‌هاست. امروزه در اثر رشد ارتباطات و فناوری اطلاعات برخی از زبان‌ها در جهان غلبه بیشتری پیدا کرده‌اند. همچنین پیش‌بینی می‌شود که در آینده برخی از زبان‌های بومی و محلی در نواحی مختلف از بین بروند. به همین دلیل اغلب کشورهای جهان یا نواحی سعی می‌کنند زبان ملی و زبان‌های بومی و محلی خود را حفظ کنند تا هویت فرهنگی‌شان پابرجا بماند.

(جغرافیا (۲)، نوامی فرهنگی، صفحه‌های ۶۹ تا ۷۱)

۱۱۹- گزینه «۳»

(میهبه مهبی)

نقشه پراکندگی ادیان نشان می‌دهد که ادیان به‌طور کلی، به دو گروه تقسیم می‌شوند:

الف) ادیان مبتنی بر یکتاپرستی مانند دین اسلام، مسیحیت، یهود و زرتشت؛

ب) ادیان مبتنی بر پرستش غیرخدای یگانه مانند هندوئیسم، بودائیسم، آنیسم (مذاهب قبیله‌ای)

(جغرافیا (۲)، نوامی فرهنگی، صفحه ۷۳)

۱۲۰- گزینه «۲»

(مهمرب مهری یعقوبی)

پدیده پخش یا انتشار فرایندی است که طی آن یک موضوع یا پدیده مانند زبان، مذهب، افکار و ایده‌ها، نوآوری، وسایل و ابزار، لباس، شیوه زندگی و حتی بیماری از یک مکان به سایر مکان‌ها گسترش می‌یابد؛ در این زمینه زبان انگلیسی از یک مکان به مکان‌های دیگر گسترش یافته است.

(جغرافیا (۲)، نوامی فرهنگی، صفحه ۷۹)

فلسفه دوازدهم

۱۲۱- گزینه «۴»

(کتاب آبی پیمان‌های)

پرسش‌های بنیادین با پیشرفت علم باقی می‌مانند اما اینکه جهان از اتم تشکیل شده یا نه، وابسته به علم تجربی است و با پیشرفت علم ثابت باقی نمی‌ماند و علوم تجربی به آن‌ها پاسخ قطعی و ثابت می‌دهند.

(فلسفه دوازدهم، جهان ممکنات، صفحه ۹)

۱۲۲- گزینه «۴»

(همید سوربان)

اگر در هر وضعیت ممکن، یک قضیه صادق باشد، یعنی عقل نمی‌تواند شرایط ممکن را تصور کند که آن قضیه کاذب باشد و این دقیقاً همان معنای ضروری در فلسفه است.

بررسی سایر گزینه‌ها:

گزینه «۱»: قطعیت علمی با قطعیت فلسفی و عقلی متفاوت است. مثلاً اینکه آب در ۱۰۰ درجه می‌جوشد از نظر علمی قطعی ولی از نظر عقلی امکانی است. زیرا عقل می‌تواند ذات آب را به گونه‌ای تصور کند که در ۵۰ درجه بجوشد و تناقضی هم پیش نمی‌آید.

گزینه «۲»: وقتی که نقیض یک گزاره همواره صادق نباشد، یعنی گاهی اوقات کاذب و در نتیجه خود قضیه صادق باشد، لزوماً به معنی ضروری بودن آن قضیه نیست. مثلاً اگر قضیه «این انسان شاعر است.» و نقیض آن، «این انسان شاعر نیست.» را در نظر بگیریم، این قضایا گاهی درست و گاهی غلط هستند و در نتیجه نمی‌توان گفت که نقیض آن‌ها همواره صادق است اما همچنان ضروری نیز نیستند.

گزینه «۳»: اینکه یک قضیه همواره درست باشد، دلیل ضروری عقلی بودن آن نیست. بسیاری از اصول علمی می‌توانند همواره درست باشند ولی عقل می‌تواند امکان نادرستی آن‌ها را بپذیرد. همچنین اینکه انسان نتواند یک قضیه را نقض کند، دلیل بر نقض‌ناپذیری آن نیست. زیرا انسان موجودی با توانایی‌های محدود است و هر کار ممکن را نمی‌تواند انجام دهد.

(فلسفه دوازدهم، جهان ممکنات، صفحه‌های ۹ و ۱۰)

۱۲۳- گزینه «۲»

(علیرضا نصیری)

قضایای وجوبی، قضایایی هستند که عقل حکم به ثبوت آن می‌دهد. اما لزوماً این‌طور نیست که این‌گونه قضایا بی‌نیاز از اثبات باشند. (رد گزینه «۳») مثلاً این قضیه که «مجموع زوایای داخلی مثلث ۱۸۰ درجه است.» یک قضیه ضروری و وجوبی است که البته باید اثبات شود و نیازمند دلیل می‌باشد. پس لزوماً نمی‌شود گفت که محمول آن‌ها مندرج در ذات موضوع است. (رد گزینه «۱») همچنین باید گفت که عقل، همان‌طور که در پذیرش این‌گونه قضایا مضطر است، از پذیرش نقیض آن‌ها نیز ابا دارد. (رد گزینه «۴») به عبارت دیگر، نقیض این قضایا نیز در کاذب بودن ضروری و وجوبی هستند. (تأیید گزینه «۲»)

(فلسفه دوازدهم، جهان ممکنات، صفحه‌های ۹ و ۱۰)



۱۲۴- گزینه «۱»

(علیرضا نصیری)

گزینه‌های «۲» و «۳» و «۴» همگی در نسبت با وجود، امکانی هستند. با این‌که دریای جیوه و زرافهٔ دوپا در جهان خارج وجود ندارند اما ذات آن‌ها از پذیرش وجود ابایی ندارند و معدوم‌بودن آن‌ها به واسطهٔ معدوم‌بودن علت آن‌هاست. اما بر خلاف این مفاهیم، شریک باری مفهومی ممتنع‌الوجود است و معدوم‌بودن از ناحیهٔ ذات آن است که از پذیرش وجود ابا دارد.

(فلسفهٔ دوازدهم، پیمان مملکت، صفحه‌های ۱۰ تا ۱۲)

۱۲۵- گزینه «۴»

(سین آفونری، راهنمایی)

بنا بر اصل سنخیت علی و معلولی، هر علت معلول خاص خود را دارد و این‌گونه نیست که علتی خاص به چیزهایی مختلف وجود ببخشد.

بررسی سایر گزینه‌ها:

گزینه «۱»: رابطهٔ علیت بر علت بنا شده و علت است که معلول را به وجود می‌آورد و در نتیجه تا قبل از علت، رابطهٔ علیت نیز وجود ندارد.

گزینه «۲»: اگر علت باشد، معلول هم خواهد بود.

گزینه «۳»: اگر علت نباشد، معلول نیز نخواهد بود.

(فلسفهٔ دوازدهم، پیمان علی و معلولی، صفحه‌های ۱۴، ۱۵ و ۱۸)

۱۲۶- گزینه «۳»

(مهم‌رضا بقا)

از نظر فلاسفهٔ مسلمان، با اینکه کشف علل امور طبیعی از طریق حس و تجربه صورت می‌گیرد، اما خود اصل علیت از این طریق به دست نمی‌آید. از نظر این فیلسوفان، پس از شکل‌گیری ذهن و درک اصل امتناع اجتماع نقیضین است که وقتی کودک صدایی را می‌شنود یا حرکتی را مشاهده می‌کند، به‌دنبال منشأ صدا و عامل حرکت برمی‌آید.

(فلسفهٔ دوازدهم، پیمان علی و معلولی، صفحه‌های ۱۵ تا ۱۸)

۱۲۷- گزینه «۲»

(مهرشاد عباسی)

در نحوهٔ حصول اصل علیت، دکارت معتقد به فطری‌بودن آن است و فیلسوفان مسلمان مخالف فطری‌بودن آن هستند. (رد گزینه «۱») فیلسوفان تجربه‌گرا بر خلاف عقل‌گرایان، به اصلی فطری باور ندارند، و بر خلاف فیلسوفان مسلمان، خود تجربه را مبتنی بر اصول عقلی نمی‌بینند. (رد گزینه‌های «۳» و «۴») علیت نیز از این قاعده مستثنی نیست؛ دیوید هیوم، فیلسوف تجربه‌گرا، علیت را نیز حاصل وهمی می‌داند که از تکرار پدیده‌ها حاصل شده است.

(فلسفهٔ دوازدهم، پیمان علی و معلولی، صفحه‌های ۱۵ تا ۱۸)

۱۲۸- گزینه «۲»

(سین آفونری، راهنمایی)

این بیت بیشترین ارتباط را با سنخیت علی و معلولی دارد و به این نکته اشاره دارد که هر چیزی از هر چیزی پدید نمی‌آید و هر علتی، معلول خاص خود و هر معلولی، علت خاص خود را خواهد داشت.

(فلسفهٔ دوازدهم، پیمان علی و معلولی، صفحه‌های ۱۸ و ۱۹)

۱۲۹- گزینه «۴»

(مهم‌رضا بقا)

رفع گرسنگی و پُردن معده با تغذیه سنخیت و تناسب دارد و وقتی با ورزش انجام شود، سنخیت را نقض کرده است. وقتی همهٔ عوامل لازم فراهم باشد، اما باران نبارد، وجوب علی و معلولی نقض شده است، زیرا آن‌چه به معلول، ضرورت وجود می‌دهد، علت است.

(فلسفهٔ دوازدهم، پیمان علی و معلولی، صفحه‌های ۱۸ تا ۲۰)

۱۳۰- گزینه «۴»

(لنگور سراسری ۱۴۰۲ - نوبت اول ری‌ماه)

هر دو قضیهٔ مطرح‌شده در گزینه «۴» از نوع وجوبی یا همان ضروری می‌باشد. چراکه ویژگی ذاتی اکسیژن و فلز مطرح شده و حمل ویژگی ذاتی بر ماهیت حملی ضروری و وجوبی است.

بررسی سایر گزینه‌ها:

گزینه «۱»: وجوبی (بی‌رنگ، بی‌بو، بی‌طعم و شفاف‌بودن از ذاتیات آب به شمار می‌روند، پس حمل ضروری است). - امکانی (فعل ممکن است بیان انجام کاری نباشد و بیانگر وقوع یک حالت یا اتفاق باشد، پس این حمل امکانی است و ضروری نمی‌باشد).

گزینه «۲»: امکانی (عایق‌بودن یک ویژگی ضروری یا ذاتی برای چوب نیست، پس حمل امکانی است). - وجوبی (دقت کنید که در این قضیه موضوع و محمول جابه‌جا ذکر شده‌اند و موضوع «ویروس آنفولانزا» و محمول «یکی از انواع ویروس‌ها» است، پس حمل وجوبی است و نه امکانی).

گزینه «۳»: امکانی (می‌توان کرهٔ زمین را بدون آب تصور کرد، این محمول برای کرهٔ زمین ضروری نیست و امکانی است). - وجوبی (تعریف مفهومی جسم یعنی چیزی که دارای ابعاد طول و عرض و ارتفاع است، بنابراین هر جسمی ضرورتاً دارای مکانی است و بخشی از فضا را اشغال می‌کند).

(فلسفهٔ دوازدهم، پیمان مملکت، صفحه‌های ۹ تا ۱۲)

منطق

۱۳۱- گزینه «۳»

(علی معزی)

هرگاه مفهومی فقط یک فرد خارجی داشته باشد، اما ذهن بتواند افراد دیگری را برای آن فرض کند، مفهومی کلی است؛ مثل مولود کعبه که در دنیای واقعی خارجی فقط مختص به حضرت علی (ع) است، اما می‌توان مصادیق دیگری هم برای آن فرض کرد.

تشریح سایر گزینه‌ها:

گزینه «۱»: تصور کلی می‌تواند واحداً المصادق باشد یعنی فقط یک مصادق خارجی داشته باشد مثل مولود کعبه.

گزینه «۲»: صفات مختص به یک فرد یا یک شیء، تصور کلی هستند مثل امیرالمؤمنین، ضامن آهو.

گزینه «۴»: مصادیق مفهیم کلی ممکن است واقعیتی خارجی باشند (مثل انسان، درخت) و یا فرضی و وهمی باشند مثل دیو، سیمرغ.

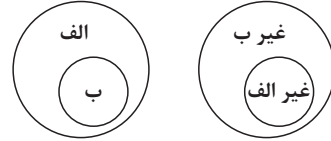
(منطق، مفهوم و مصادیق، صفحه‌های ۲۰ و ۲۱)



۱۳۲- گزینه «۱»

(فیروز نژادنیف - تبریز)

اگر دو مفهوم «الف» و «ب» را داشته باشیم به طوری که الف اعم از ب باشد، نسبت نقیض آن‌ها همیشه عموم و خصوص مطلق است به طوری که عام و خاص جای خود را عوض می‌کنند.



(منطق، مفهوم و مصداق، صفحه‌های ۲۱ تا ۲۳)

۱۳۳- گزینه «۴»

(مهمدرزایی بقا)

مفهوم کلی، قابلیت داشتن بیش از یک مصداق را دارد، خواه از مصداق واقعی باشد یا فرضی. تمامی عناوین و صفت‌ها، مانند «پایتخت ایران» و «بلندترین قله ایران» مفاهیمی کلی هستند. اما یک لفظ خاص مانند «کوه» مفهومی جزئی است. ترکیب‌هایی مانند «تنها فرزند این آقا» هم کلی محسوب می‌شوند، زیرا در ذهن گوینده می‌توانند مصداق متعددی داشته باشند.

(منطق، مفهوم و مصداق، صفحه‌های ۲۰ و ۲۱)

۱۳۴- گزینه «۳»

(مهرشار عباسی)

در گزینه‌های «۱» و «۲» و «۴»، شاهد رابطه عموم و خصوص من‌وجه هستیم. اما در گزینه «۳» شاهد یک رابطه تباین هستیم. نکته: توجه کنید که رابطه جزء ساختاری یک چیز با خود آن چیز همیشه تباین است. پا و انگشت، و ساعت و عقربه، و ... همگی از همین سنخ هستند.

(منطق، مفهوم و مصداق، صفحه‌های ۲۱ تا ۲۳)

۱۳۵- گزینه «۴»

(علیرضا نصیری)

در عبارت مطرح‌شده، مفاهیم «رتبه ۲۸» و «کنکور سراسری» با هم رابطه تباین دارند. میان مفاهیم «رشته روان‌شناسی» و «رشته محبوب» عموم و خصوص من‌وجه برقرار است. نسبت تساوی در این عبارت دیده نمی‌شود. عموم و خصوص مطلق نیز در این عبارت وجود ندارد؛ دقت کنید که «دانشگاه تهران» اسم خاص یک مکان خاص است و بنابراین جزئی محسوب می‌شود و نمی‌تواند هیچ نسبتی با مفهوم «معتبرترین دانشگاه کشور» داشته باشد.

(منطق، مفهوم و مصداق، صفحه‌های ۲۱ تا ۲۳)

۱۳۶- گزینه «۳»

(فیروز نژادنیف - تبریز)

در گزینه «۳» همه موارد کلی هستند.

بررسی سایر گزینه‌ها:

گزینه «۱» به ترتیب: جزئی - کلی - کلی - جزئی

گزینه «۲» به ترتیب: کلی - کلی - جزئی - جزئی

گزینه «۴» به ترتیب: کلی - کلی - جزئی - کلی

(منطق، مفهوم و مصداق، صفحه‌های ۲۰ و ۲۱)

۱۳۷- گزینه «۳»

(موسی سپاهی - سراوان)

در صورتی که نسبت بین دو مفهوم کلی عموم و خصوص مطلق باشد و مفهوم خاص را نقیض کنیم، آن‌گاه بین دو مفهوم نسبت عموم و خصوص من‌وجه ایجاد می‌شود. مانند شکل و مربع که نسبت عموم و خصوص مطلق بین آن‌ها برقرار است، مفهوم خاص (مربع) را نقیض می‌کنیم و بین شکل و غیرمربع نسبت عموم و خصوص من‌وجه شکل می‌گیرد زیرا بعضی شکل‌ها غیرمربع هستند و بعضی شکل‌ها غیرمربع نیستند و بعضی غیرمربع‌ها شکل هستند و بعضی غیرمربع‌ها شکل نیستند.

مفهومی که در خارج دارای مصادیق پرشمار باشد کلی است، برخلاف مفهوم «سقراط» که اسم خاص یک فرد است و در نتیجه جزئی تلقی می‌شود.

(منطق، مفهوم و مصداق، صفحه‌های ۲۰ تا ۲۳)

۱۳۸- گزینه «۳»

(مهرشار عباسی)

مفهومی که فقط بر یک چیز خاص دلالت کند، یعنی یک مصداق خاص دارد و لاغیر، مفهومی جزئی است؛ در صورتی که نسبت‌های چهارگانه، فقط برای مفاهیم کلی برقرار است. عبارت «یکی اعم از دیگری و مصادیق جدایی نیز دارد.» یادآور عموم و خصوص مطلق است. نسبت «ساعت برقی نیما» و «وسایل برقی» نیز عموم و خصوص مطلق است.

(منطق، مفهوم و مصداق، صفحه‌های ۲۰ تا ۲۳)

۱۳۹- گزینه «۴»

(علیرضا نصیری)

نسبت میان دو مفهوم «مدرسه» و «محل آموزش» عموم و خصوص مطلق است. چون هر مدرسه‌ای محل آموزش است ولی هر محل آموزشی لزوماً مدرسه نیست؛ مثلاً ممکن است که دانشگاه یا یک آموزشگاه خصوصی باشد. بنابراین ما باید گزینه‌ای را به عنوان جواب درست انتخاب کنیم که نسبت آن با مفهوم «دیوار» عموم و خصوص مطلق باشد.

گزینه‌های ۲ و ۳: نسبت «پنجره» و «آجر دیوار» با مفهوم «دیوار» تباین است؛ چون هیچ پنجره یا آجری، دیوار نیست و هیچ دیواری نیز پنجره یا آجر خالی نیست.

گزینه «۴»: اما نسبت میان «دیوار» و «دیوار آجری» عموم و خصوص مطلق است. چون هر دیوار آجری‌ای، دیوار است ولی برخی از دیوارها آجری نیستند. مثلاً ممکن است کاهگلی یا بتنی باشند. پس همین گزینه جواب صحیح این تست خواهد بود.

گزینه «۱»: دقت کنید که «دیوار چین» نمی‌تواند نسبتی با هیچ مفهوم کلی‌ای بسازد چون اسم خاص یک محل خاص است و در نتیجه جزئی محسوب می‌شود و نسبت‌های چهارگانه فقط میان مفاهیم کلی برقرار هستند.

(منطق، مفهوم و مصداق، صفحه‌های ۲۰ تا ۲۳)

۱۴۰- گزینه «۱»

(موسی سپاهی - سراوان)

در چنین عبارتی، «الف» می‌تواند یا کلی باشد یا جزئی. مانند «علی کتاب من را قرض گرفت.» که در آن «علی» جزئی است و همچنین «انسان ناسپاس است.» که انسان در آن مفهومی کلی است.

اما «ب» باید همواره کلی باشد و نمی‌توان آن را جزئی فرض کرد.

(منطق، مفهوم و مصداق، صفحه‌های ۲۰ و ۲۱)

فلسفه یازدهم

۱۴۱- گزینه ۲»

(مسین آفوندری راهنمایی)

زادگاه فلسفه یونانی قسمتی از یونان باستان به نام «یونیا» است که واقع در مغرب آسیای صغیر می‌باشد.

امروزه ایونیا در کشور یونان نیست بلکه در کشور ترکیه فعلی واقع شده است. ضمناً اولین فلاسفه یونان در ایونیا پا به عرصه وجود گذاشتند، نه تمام آن‌ها.

(فلسفه یازدهم، آغاز تاریخی فلسفه، صفحه ۳۰)

۱۴۲- گزینه ۳»

(علی معزی)

پارمنیدس، برای نخستین بار به مفهوم «شدن» و «بودن» توجه دقیق کرد. او معتقد بود که با عقل می‌توان به آن لایه باطنی و حقیقی هستی رسید که بدون تغییر و جاودانه است.

بررسی سایر گزینه‌ها:

گزینه ۱: عبارت اول مربوط به هراکلیتوس و عبارت دوم مربوط به پارمنیدس است.

گزینه ۲: این اندیشمندان اهل آتن نیستند.

گزینه ۴: واضح واژه «کیهان» یعنی فیثاغورس معتقد بود که اعداد و اصول اعداد عناصر اولی همه موجودات هستند.

(فلسفه یازدهم، آغاز تاریخی فلسفه، صفحه‌های ۳۰ تا ۳۳)

۱۴۳- گزینه ۲»

(فیروز نژادنیف - تبریز)

اولین اندیشه مشهور هراکلیتوس وحدت اضداد است. اموری که با هم ضد هستند، می‌توانند با یکدیگر جمع شوند و وجود این اضداد است که جهان را می‌سازد.

بررسی سایر گزینه‌ها:

گزینه ۱: هراکلیتوس معتقد نیست که تمام قواعد هستی در حال تغییرند، بلکه اشیا را در سیلان می‌داند. همین قاعده که همه اشیا در حرکت هستند، از نظر هراکلیتوس یک قاعده ثابت است.

گزینه ۲: هراکلیتوس بر این عقیده نیست که فقط ظاهر جهان در حرکت است.

گزینه ۴: ثبات جایگاهی در نظام فکری هراکلیتوس ندارد.

(فلسفه یازدهم، آغاز تاریخی فلسفه، صفحه‌های ۳۱ و ۳۲)

۱۴۴- گزینه ۲»

(مهمر رضایی‌نقا)

تمدن‌های قدیم‌تر و ساده‌تر، مقدمه و پلکان شکل‌گیری تمدن‌های جدیدتر بوده‌اند و دستاوردهای آن‌ها به تمدن‌های جدیدتر منتقل شده است.

دلیل نادرستی سایر گزینه‌ها:

گزینه ۱: برای دانش فلسفه نمی‌توان از نظر زمانی و مکانی آغازی تعیین کرد، نه این که آغازی ندارد!

گزینه ۳: از برخی تمدن‌های قدیمی آثار مکتوبی به دست ما نرسیده و ما اطلاعی از اندیشه‌ها و سخن‌های آنان نداریم. پس نمی‌توانیم همه تمدن‌ها را دارای فلسفه بدانیم.

گزینه ۴: نخستین مجموعه‌ها یا قطعه‌هایی که به زبان فلسفی نگاشته شده یا جنبه فلسفی در آن‌ها غلبه داشته، از یونان باستان به یادگار مانده است، اما نمی‌توان تمدن یونان را آغازگر فلسفه دانست.

(فلسفه یازدهم، آغاز تاریخی فلسفه، صفحه‌های ۲۹ و ۳۰)

۱۴۵- گزینه ۳»

(علی معزی)

سوفیست‌ها به این دلیل که سخن اندیشمندان با یکدیگر متضاد بود و آن‌ها نتوانسته بودند تفسیر درستی از جهان به دست آورند، نظریات آن‌ها را بیهوده دانسته و به جای آموزش علوم به فن سخنوری روی آوردند.

(فلسفه یازدهم، آغاز تاریخی فلسفه، صفحه ۳۴)

۱۴۶- گزینه ۳»

(مسین آفوندری راهنمایی)

از نظر تالس، اولین عنصر و پایه و اساس سایر چیزها آب است و همه چیز با واسطه یا بی‌واسطه از آب ساخته شده است.

تشریح سایر گزینه‌ها:

گزینه ۱: به دنبال این بود که جهان از چه ساخته شده است، نه این که چه کسی آن را ساخته است.

گزینه ۲: مشخص نیست که او نوشته‌ای داشته و در طول تاریخ از بین رفته و یا این که کلاً نوشته‌ای نداشته است.

گزینه ۴: تالس نخستین فیلسوف یونان است.

(فلسفه یازدهم، آغاز تاریخی فلسفه، صفحه‌های ۳۰ تا ۳۳)

۱۴۷- گزینه ۲»

(کتاب آبی پیمان‌ای)

اگر چیزی به وجود آید، یا از وجود به وجود می‌آید یا از لاوجود.

از لاوجود نمی‌تواند به وجود بیاید چون چیزی از عدم به وجود نمی‌آید و از وجود هم نمی‌تواند، چون در آن صورت از قبل موجود بوده است.

بنابراین جهان هرگز به وجود نیامده و همواره وجود داشته است.

(فلسفه یازدهم، آغاز تاریخی فلسفه، صفحه ۳۴)



اقتصاد

۱۴۸- گزینه «۲»

(فیروز نژادنیف - تبریز)

لائوتسه: بی حد و بی تمام، پیرجاست بی صدا و بی جسم، تنها ایستاده است و تغییر را نمی شناسد ... من نام او را نمی دانم برای نامیدن است که او را تائو می نامم. با زحمت سعی دارم از چگونگی او خبر بدهم، او را بزرگ می خوانم.
(فلسفه یازدهم، آغاز تاریخی فلسفه، صفحه ۳۰)

۱۴۹- گزینه «۲»

(کتکور سراسری ۱۴۰۰)

فیثاغورس از پایه گذاران ریاضی و هندسه و فلسفه محسوب می شود. او ریاضیات را به گونه ای خاص با فلسفه و عرفان در هم آمیخت و یک دستگاه فلسفی عمیق بنیان نهاد. (پس نمی توان گفت تنها با ریاضیات می خواست جهان را بشناسد / رد گزینه «۱»). در نظر فیثاغورسیان، اصول ریاضی درباره تمام موجودات صادق است و اعداد و اصول اعداد، همان عناصر اولی همه موجودات هستند (اعداد خود عناصر اولی موجودات هستند نه حاصل آنها! / رد گزینه های «۳» و «۴»)

(فلسفه یازدهم، آغاز تاریخی فلسفه، صفحه ۳۱)

۱۵۰- گزینه «۱»

(پوار پاکدل)

آراء و نظرات گوناگون و غالباً متضاد فیلسوفان اولیه سبب شد تا نوعی تشویش و نگرانی بر مردم آتن غالب شود و بذریعۀ اعتمادی نسبت به علم و دانش در میان مردم آتن پراکنده شد.

بررسی سایر گزینه ها:

گزینه «۲»: ظهور گروه سوفیست ها خود یکی از ثمرات و نتایج سخنان متفاوت فیلسوفان اولیه بوده است.

گزینه «۳»: ظهور گروه سوفیست ها خود یکی از ثمرات و نتایج سخنان متفاوت فیلسوفان اولیه بوده است.

گزینه «۴»: مرگ سقراط سبب بدنامی سوفیست ها در تاریخ فلسفه یونان و میان مردم آتن شده است اما دلیل بی اعتمادی مردم آتن نسبت به علم و دانش چیز دیگری بوده است.

(فلسفه یازدهم، آغاز تاریخی فلسفه، صفحه ۳۴)

۱۵۱- گزینه «۱»

(کتکور سراسری ۱۴۰۲ - نوبت دوم تیرماه)

$$12 \times (\text{ارزش سرمایه فیزیکی } \frac{1}{8} \times) = \text{هزینه خرید سالانه مواد اولیه}$$

$$= \frac{1}{8} \times 800 \times 12 = 1200 \text{ میلیون تومان}$$

$$\text{میلیون تومان } 480 = 4 \times 10 \times 12 = \text{دستمزد سالانه مجموع کارگران}$$

$$12 \times (\text{دستمزد کارگران در سال } \frac{25}{100} \times) = \text{هزینه آب، برق، گاز و اجاره سالانه}$$

$$= \frac{25}{100} \times 480 \times 12 = 1440 \text{ میلیون تومان}$$

$$\text{میلیون تومان } 800 = \text{سرمایه فیزیکی}$$

$$12 \times 1500 \times 600,000,000 = \text{درآمد سالانه حاصل از فروش محصولات}$$

$$= 10,800,000,000 \text{ تومان } 10800 = \text{میلیون تومان}$$

$$\text{میلیون تومان } 240 = 20 \times 12 = \text{هزینه فرصت سالانه}$$

$$\text{مجموع هزینه های کارگاه تولید کفش با احتساب هزینه فرصت}$$

$$= 1200 + 480 + 1440 + 800 + 240 = 4160 \text{ میلیون تومان}$$

چون میزان درآمد از هزینه ها بیشتر است، تولیدکننده از فعالیت خود سود برده است.

مجموع هزینه های تولید (هزینه های مستقیم و هزینه فرصت) - درآمد = سود واقعی

$$\text{تومان } 6,640,000,000 = 6640 \text{ میلیون تومان } = 10800 - 4160$$

(اقتصاد، ترکیبی، صفحه های ۸، ۹، ۲۵، ۲۶ و ۳۳)

۱۵۲- گزینه «۴»

(تفرین ساهری)

ابتدا باید میزان سود سالانه هر یک از موارد را محاسبه کنیم:

$$\text{میلیون تومان } 180 = 15 \times 12 = \text{سود سالانه اجاره زمین}$$

$$\text{میلیون تومان } 90 = 500 \times \frac{18}{100} = \text{سود سالانه سپرده گذاری در بانک}$$

$$\text{سود هر کیلو از محصول } \times \text{مقدار محصول} = \text{سود سالانه کشت محصول}$$

$$\text{میلیون تومان } 150 = 300 \times 500,000 = 150,000,000 \text{ تومان}$$

$$\text{میلیون تومان } 400 = 500 \times \frac{80}{100} = \text{کل سود راه اندازی کارگاه}$$

$$\text{میلیون تومان } 200 = 400 + 2 = \text{سود سالانه راه اندازی کارگاه}$$

بنابراین انتخاب پر سودترین گزینه (راه اندازی کارگاه) از نظر اقتصادی به صرفه تر است و هزینه فرصت این انتخاب سود حاصل از بهترین گزینه بعدی (اجاره زمین با سود سالانه ۱۸۰ میلیون تومان) است که از خرید آن صرف نظر کرده است.

(اقتصاد، اصول انتخاب درست، صفحه های ۲۵ و ۲۶)



۱۵۳- گزینه «۱»

(مهری کارران)

الف) در نقطه «ب» ۳۰۰۰ جفت کفش و در نقطه «الف» ۲۰۰۰ جفت کفش خریداری می‌شود.

بنابراین هزینه فرصت حرکت از نقطه «ب» به نقطه «الف»، ۱۰۰۰ جفت کفش است ($1000 = 3000 - 2000$) که از خرید آن صرف‌نظر شده است، اما در صورت سؤال ارزش هزینه فرصت به ریال خواسته شده است و نه براساس واحد یا تعداد کالایی که از خرید آن صرف‌نظر کرده‌ایم؛ در نتیجه خواهیم داشت:

تعداد (واحد) کالایی که از خرید آن صرف‌نظر شده است = ارزش هزینه فرصت ارزش هر واحد از کالایی که از خرید آن صرف‌نظر شده است \times

$$\text{تومان} = 1,000 \times 25,000 = 25,000,000$$

$$\text{ریال} = 25,000,000 \times 100 = 2,500,000,000$$

ب) هر نقطه بر روی نمودار خط بودجه، نشان‌دهنده مقدار کالای کیف و کفش است که مغازه می‌تواند با بودجه مشخص ۹۰ میلیون تومان بخرد، در نتیجه خواهیم داشت:

$$90,000,000 = (3,000 \times 25,000) + (x \times 20,000)$$

$$\Rightarrow 90,000,000 - 75,000,000 = x \times 20,000$$

$$\Rightarrow x = \frac{15,000,000}{20,000} = 750$$

(اقتصاد، اصول انتخاب درست، صفحه‌های ۲۵ تا ۲۸)

۱۵۴- گزینه «۳»

(تفرین ساپری)

با توجه به اندازه نبودن پیراهن، هزینه صرف شده بابت آن «از هزینه‌های هدررفته» محسوب می‌شود، امین با دادن پیراهن به برادر خود دچار اشتباه رایج «توجه به هزینه‌های هدررفته» نشده است. اگر وی با وجود تنگی پیراهن اصرار بر پوشیدن آن داشت، دچار این اشتباه شده بود.

بررسی گزینه‌ها:

گزینه «۱»: نوشتن بودجه‌بندی ماهانه به دلیل وقت‌گیر بودن از مصادیق «چسبیدن به وضعیت فعلی» است.

گزینه «۲»: تصمیم به خرید به دلیل حراج مصداق «اثرگذاری حقه‌های فروش بر تصمیم‌گیری» است.

گزینه «۴»: برای تأمین هزینه‌های مصرف فعلی، مثل خرید پیراهن زیر بار بدهی رفتن مثالی از «بی‌صبری زیاد» است.

(اقتصاد، اصول انتخاب درست، صفحه ۳۱)

۱۵۵- گزینه «۴»

(احسان عالی‌نژاد)

خرید کالا یا خدمات در جامعه هیچ وقت برای جامعه رایگان نیست چون هزینه‌ای که برای ایاب و ذهاب می‌شود را می‌توان برای افراد دیگر جامعه یا خدمات دیگری در جامعه به کار برد.

(اقتصاد، مرز امکانات تولید، صفحه ۳۷)

۱۵۶- گزینه «۳»

(سارا شریفی)

الف) در نقطه (ه) میزان تولید کالاها: ۷۰۰ واحد کالای A و ۲۰۰ واحد کالای B است.

در نقطه (ب) میزان تولید کالاها: ۴۰۰ واحد کالای A و ۸۰۰ واحد کالای B است.

بنابراین: در نقطه (ه) میزان تولید کالاها در مقایسه با نقطه (ب): میزان تولید کالای A، ۳۰۰ واحد بیشتر است و میزان تولید کالای B، ۶۰۰ واحد کمتر است.

ب) در نقطه (و) میزان تولید کالاها: ۸۰۰ واحد کالای A و صفر واحد کالای B است. اگر بنگاه تصمیم بگیرد میزان تولید کالای A را به میزان ۱۰۰ واحد کاهش دهد، در این حالت احتمالاً تقاضای مشتریان برای کالای B افزایش یافته است. میزان تولید این کالا برابر با ۷۰۰ واحد خواهد شد، یعنی در طول مرز امکانات تولید به سمت چپ و بالا حرکت خواهیم کرد و به نقطه (ه) منتقل خواهیم شد. در این نقطه میزان تولید کالای A ۷۰۰ واحد میزان تولید کالای B ۲۰۰ واحد است. یعنی ۲۰۰ واحد به تولید کالای B افزوده می‌شود. هزینه فرصت این تصمیم ۱۰۰ واحد کالای A است که از تولید آن صرف‌نظر کرده‌ایم.

ج) تولید بر روی نقاط روی منحنی مرز امکانات تولید یعنی نقاط: الف - ب - ج - د - ه - و کارا است.

تولید در نقاط زیر منحنی مرز امکانات تولید یعنی نقطه (ی) ناکارا است. تولید در نقاط بالای منحنی مرز امکانات تولید یعنی نقطه (ز) غیرقابل دستیابی است.

د) در نقطه (د) میزان تولید کالاها: ۶۰۰ واحد کالای A و ۴۰۰ واحد کالای B است.

در نقطه (ب) میزان تولید کالاها: ۴۰۰ واحد کالای A و ۸۰۰ واحد کالای B است.

بنابراین: هزینه فرصت تولید ۴۰۰ واحد کالای B بیشتر، صرف‌نظر از تولید ۲۰۰ واحد کالای A است.

(اقتصاد، مرز امکانات تولید، صفحه‌های ۳۶ تا ۴۲)



۱۵۷- گزینه «۴»

(مهری ضیائی)

زمانی که اقتصاد کاراست؛ یعنی شرکت یا کشور از منابع موجود خود، بیشترین استفاده را می برد. در غیر این صورت حداقل بیش از یک کالا یا خدمت می توان در دسترس مردم قرار داد؛ بدون آنکه کالاها یا خدمات دیگر کاهش پیدا کنند. توجه داشته باشید هنگامی که روی مرز کارایی قرار داریم، بهتر شدن وضعیت ما، مستلزم بدتر شدن وضع دیگری خواهد شد.

(اقتصاد، مرز امکانات تولید، صفحه‌های ۳۸ تا ۴۰)

۱۵۸- گزینه «۳»

(مهری ضیائی)

- افزایش تعداد کارگران به معنای افزایش منابع تولید است که این امر سبب انتقال مرز امکانات خواهد شد.

- با افزایش تقاضا برای یک کالا و کاهش تقاضا برای کالای دیگر صرفاً در طول مرز امکانات جابه‌جا خواهیم شد.

- افزایش منابع تولید سبب انتقال مرز امکانات خواهد شد.

(اقتصاد، مرز امکانات تولید، صفحه ۳۱)

۱۵۹- گزینه «۲»

(سارا شریفی)

الف) نادرست است. میزان بودجه فرد برابر با ۵۰ هزار تومان است.

هر نقطه بر روی نمودار خط بودجه، نشان‌دهنده مقدار کالای A و B است که فرد می‌تواند بخرد.

در نقطه الف می‌توانیم ۲ واحد کالای A و ۶ واحد از کالای B را خریداری کنیم، و با توجه به اینکه قیمت هر واحد کالای A، ۱۰,۰۰۰ تومان و قیمت هر واحد کالای B، ۵,۰۰۰ تومان است، خواهیم داشت:

$$\text{بودجه فرد} = (2 \times 10,000) + (6 \times 5,000) = 20,000 + 30,000$$

هزار تومان ۵۰ = تومان ۵۰,۰۰۰

ب) درست است.

ج) نادرست است. در نقطه ب می‌توانیم ۳ واحد از کالای A و ۴ واحد از کالای B را خریداری کنیم.

د) نادرست است. در نقطه الف می‌توانیم ۲ واحد کالای A و ۶ واحد از کالای B را خریداری کنیم.

ه) درست است.

و) نادرست است.

با توجه به اینکه: ۱- میزان بودجه فرد برابر با ۵۰ هزار تومان است و ۲-

قیمت هر واحد کالای A، ۱۰,۰۰۰ تومان است، خواهیم داشت:

$$\frac{\text{میزان بودجه فرد}}{\text{قیمت هر واحد کالای A}} = \text{حداکثر کالای A خریداری شده}$$

$$\text{عدد } 5 = \frac{50,000}{10,000} = \text{حداکثر کالای A خریداری شده} \Rightarrow$$

اگر فرد تمام پول خود را به خرید کالای A اختصاص دهد می‌تواند ۵ واحد از این کالا را خریداری کند.

ی) نادرست است.

با توجه به اینکه: ۱- میزان بودجه فرد برابر با ۵۰ هزار تومان است و ۲- قیمت هر واحد کالای B، ۵,۰۰۰ تومان است، خواهیم داشت:

$$\frac{\text{میزان بودجه فرد}}{\text{قیمت هر واحد کالای B}} = \text{حداکثر کالای B خریداری شده}$$

$$\text{عدد } 10 = \frac{50,000}{5,000} = \text{حداکثر کالای B خریداری شده} \Rightarrow$$

اگر فرد تمامی بودجه خود را به خرید کالای B اختصاص دهد، حداکثر می‌تواند ۱۰ واحد از این کالا را خریداری کند.

(اقتصاد، اصول انتخاب درست، صفحه‌های ۲۷ و ۲۸)

۱۶۰- گزینه «۱»

(سارا شریفی)

الف) تغییر مکان از نقطه ۳ به نقطه ۴ (تغییر مکان از یک نقطه ناکارا به یک نقطه کارا)

نقطه «۳» زیر منحنی مرز امکانات تولید است و تولید در این نقطه ناکارا است. (هر نقطه زیر منحنی مرز امکانات تولید، نشان‌دهنده این است که اقتصاد از بیشترین منابع استفاده نکرده است؛ زیرا حداقل بیشتر از یک کالا می‌توانست تولید کند، بدون اینکه تولید کالاهای دیگر کاهش یافته یا حذف گردند.)

در نتیجه با تغییر مکان از نقطه ۳ به نقطه ۴ (تغییر مکان از یک نقطه ناکارا به یک نقطه کارا) مقادیر بیشتری از کالای الف تولید می‌شود، بدون آن‌که از میزان تولید کالای ب کاسته شود.

ب) تغییر مکان از نقطه ۴ به نقطه ۱ (تغییر مکان از یک نقطه کارا به یک نقطه کارای دیگر در طول منحنی مرز امکانات تولید)

عوامل و منابع تولیدی در حالت کارا هستند و بنگاه تولیدی با این جابه‌جایی متحمل هزینه فرصت می‌شود؛ چراکه در حالت کارایی برای تولید مقادیر بیشتری از یک کالا باید از میزان تولید کالای دیگر کاست.

ج) تغییر مکان از نقطه ۲ به نقطه ۳ (تغییر مکان از یک نقطه کارا به یک نقطه ناکارا)

ناکارایی منابع تولید و رکود اقتصادی سبب این تغییر وضعیت شده است.

(اقتصاد، مرز امکانات تولید، صفحه‌های ۳۸ تا ۴۲)



کتاب‌های آیة انسانیت را



پیمانانای تهرین کنید



۸۴۵۱

www.kanoon.ir

www.kanoonbook.ir

AzmonVIP



دفترچه پاسخ

آزمون هوش و استعداد
(دوره دوم)
۱۸ آبان

تعداد کل سوالات آزمون: ۲۰
زمان پاسخ‌گویی: ۳۰ دقیقه

گروه فنی تولید

حمید لنجان‌زاده اصفهانی	مسئول آزمون
فاطمه راسخ، حمیدرضا رحیم خانلو	ویراستار
محیا اصغری	مدیر گروه مستندسازی
علیرضا همایون‌خواه	مسئول درس مستندسازی
حمید اصفهانی، فاطمه راسخ، سجاد محمدنژاد، حمید گنجی، فرزاد شیرمحمدلی، کیارش صانعی، حلما حاجی نقی	طراحان
معصومه روحانیان	حروف‌چینی و صفحه‌آرایی
حمید عباسی	ناظر چاپ

استعداد تحلیلی

۲۵۱- گزینه ۲»

(ممد اصفوانی)

در تصویر، فردی ثروتمند به همان اندازه به پول می‌اندیشد که فردی فقیر. این یعنی پول - برای شخص طماع - هرگز کافی نیست. تصویر به نوعی انتقادی است از جایگاه پول در جوامع امروزی، که از ابزار به هدف تبدیل شده است.

(هوش کلامی)

۲۵۲- گزینه ۳»

(ممد اصفوانی)

شکل درست متن:

ج) چنین به نظر می‌رسد که پس از جدایی اولیه‌ی زبان‌های ایرانی از زبان‌های هندواروپایی شرقی، نیاز به یک تفکیک دوباره‌ی زبانی نزد ایرانیان حس شده است.

الف) حکومت ایران در آن زمان، هخامنشیان، زبان فارسی را برای این منظور به عنوان وسیله‌ای برگزیدند که قبایل مختلف ایرانی را متحد کنند.

ب) زبان فارسی به‌خوبی به هدفی که برای آن تعریف شده بود رسید و باعث اتحاد قبایل ساکن در فلات ایران شد.

د) امروزه برخی دسته‌ها و گروه‌های ایرانی تصور می‌کنند انتخاب زبان فارسی به عنوان زبان مرکزی عامل ضعف زبان‌های ایشان شده است.

ه) حال آن که اگر زبان فارسی را نه به عنوان جایگزین بلکه به عنوان ابزاری برای تقویت روابط زبانی در نظر بگیریم، نادرستی این استدلال آشکار می‌شود.

(هوش کلامی)

۲۵۳- گزینه ۱»

(ممد اصفوانی)

شکل درست متن:

الف) شنیدم که شاهی به هندوستان / برافروخت بزم از رخ دوستان

د) چو طوطی به هر نکته گویا شدند / به نادر خبرها شکر خا شدند

ب) یکی گفت کاندر دیار عرب / یکی جانور دیده‌ام بس عجب

ج) شترپیکری رسته زو بال و پر / ولیکن نه پرنده نی باربر

(هوش کلامی)

۲۵۴- گزینه ۱»

(کنکور کارشناسی ارشد زبان و ادبیات فارسی)

در بیت صورت سؤال، شاعر می‌گوید درست است که عیب، بهتر است پنهانی باشد نه آشکار، اما اگر دوست همچون آیینه باشد و عیب دوست را به او گوشزد کند، بهتر است. این یعنی عیب را نباید از دوست نهان داشت.

(هوش کلامی)

۲۵۵- گزینه ۴»

(کنکور کارشناسی ارشد زبان و ادبیات فارسی)

در بیت صورت سؤال، «خدایی» یعنی «یک خدا». دقت کنید گزینه‌های «۱»، «۲» و «۳» همگی از واژه‌ها و عبارات «کنه»، «حقیقت» و «ذات» استفاده کرده‌اند که در صورت سؤال نیست، بیت تنها به «هستی» خداوند اشاره می‌کند و نه چیستی او. «اگر خدا او را راهنمایی نمی‌کرد، کی به وجود خدا آگاه می‌شد؟»

(هوش کلامی)

۲۵۶- گزینه ۳»

(کتاب استعداد تحلیلی هوش کلامی)

استدلال کمیته انضباطی در متن صورت سؤال ناقص است، چرا که تعداد و مبلغ جریمه‌ها به شرطی تعیین کننده است که میزان خطاها یکسان بوده باشد. عبارت گزینه ۳» به خوبی این موضوع را آشکار می‌کند: اگر مبالغ جریمه‌ها با میزان ناشایست بودن رفتارها متناسب نبوده باشد، مبالغ جریمه‌ها تعیین کننده عدالت یا بی‌عدالتی کمیته انضباطی نیست.

(هوش کلامی)

۲۵۷- گزینه ۳»

(کتاب استعداد تحلیلی هوش کلامی)

اگر قیمت کالایی ۱۰۰۰ تومنی را بیست درصد افزایش دهیم، می‌شود ۱۲۰۰ تومن. اگر قیمت کالایی ۲۰۰۰ تومنی را ده درصد افزایش دهیم، می‌شود ۲۲۰۰ تومن. همچنان قیمت کالای دوم بیشتر است، هرچند درصد افزایش قیمت آن کمتر بوده است. استدلال صورت سؤال نادرست است چون بیشتر بودن تعداد هواداران اولیه فوتبال از والیبال را در نظر نگرفته است.

(هوش کلامی)

۲۵۸- گزینه ۳»

(ملما عابن تقی)

در آن عددی سه رقمی (□○Δ) که صورت سؤال وصف می‌کند، رابطه

$$-1 = \frac{\square + \Delta}{2} = \bigcirc$$

برقرار است. پس حاصل $\square + \Delta$ باید زوج باشد تا

$$\frac{\square + \Delta}{2}$$

حاصل عدد طبیعی باشد. در ثانی، باید عددی حاصل شود که اگر

آن را در خودش ضرب کنیم، یکان آن دو واحد بیش‌تر شود. همه ده رقم را برای یکان امتحان می‌کنیم:

یکان فرضی عدد فعلی	۰	۱	۲	۳	۴	۵	۶	۷	۸	۹
یکان فرضی عدد نهایی	۰	۱	۴	۹	۶	۵	۶	۹	۴	۱

که تنها در سه حالت این اتفاق ممکن است رخ دهد. حال با توجه به مقدمه بالا می‌توانیم اعداد را حدس بزنیم:

$$\Delta = 2 \Rightarrow \frac{\square + 2}{2} = \bigcirc - 1 \Rightarrow \square = 2 \bigcirc - 4 \Rightarrow$$

{ $\bigcirc = 3, \square = 2$ }, { $\bigcirc = 4, \square = 4$ } : حالت‌های ممکن

$$\Rightarrow 1010 \circ^2 + 201 \circ \square + 10 \square^2 = 1010 \circ + 101 \square$$

اگر سمت راست تساوی بزرگ‌ترین مقدار خود را داشته باشد، یعنی $\circ = 9$ و $\square = 8$ باشد، حاصل آن ۹۸۹۸ خواهد بود. این در حالی است که عبارت $1010 \circ^2$ در سمت چپ حتی به ازای $\circ^2 = 9$ برابر 9090 خواهد بود که عددی بسیار بزرگ‌تر از عبارت سمت راست خواهد شد. این یعنی \circ را کمینه می‌گیریم و \square را حدس می‌زنیم. \circ نمی‌تواند صفر باشد. پس $\circ = 1$ را می‌آزماییم:

$$1010 + 201 \square + 10 \square^2 = 1010 + 10 \square$$

که تنها به ازای $\square = 0$ صحیح است: $10 \square^2 = -191 \square$
پس عبارت‌ها به شکل زیر است:

$$101$$

$$\times 10$$

$$1010$$

و حاصل $\circ \square \times \circ \square$ ، برابر حاصل $10 \times 10 = 100$ یعنی $\circ \square \square$ خواهد بود.

(هوش منطقی ریاضی)

(فرزاد شیرمحمدی)

۲۶۱- گزینه «۱»

تعداد صفرهای سمت راست عدد حاصل برابر است با تعداد دفعاتی که می‌توان عدد را بر عدد ۱۰ تقسیم کرد و همچنان یک عدد درست طبیعی به دست می‌آید. به عبارت دیگر، تعداد 2×5 هاست که تعیین‌کننده است. در عبارت صورت سؤال، تنها عدد 55555 است که عامل اول ۵ دارد، آن هم یکی، پس یک رقم صفر در سمت راست عدد حاصل وجود دارد.

(هوش منطقی ریاضی)

(فاطمه اسخ)

۲۶۲- گزینه «۴»

نه ماه دقیق خرید تلویزیون معلوم است و نه ماه تولد خریدار و نه ماه تولد فروشنده. در واقع با این داده‌ها می‌توانیم هر ماهی را پاسخ بدانیم.

(هوش ریاضی)

(فاطمه اسخ)

۲۶۳- گزینه «۳»

با داده «الف» به تنهایی نمی‌توان به پاسخ رسید، چرا که ترتیب زیر ممکن است: دختر - پسر - دختر - پسر - پسر - دختر - دختر - پسر - دختر - پسر

با داده «ب» نیز به تنهایی نمی‌توان به پاسخ رسید، ترتیب زیر را در نظر بگیرد.

امیر - ندا - هما - امین

امیر - امین - ندا - هما

اما اگر هر دو داده را داشته باشیم، فقط یک حالت ممکن است که در آن فرزند دوم پسر نیست: امیر - ندا - امین - هما

(هوش منطقی ریاضی)

$$\{\circ = 5, \square = 6\}, \{\circ = 6, \square = 8\}$$

$$\Delta = 4 \Rightarrow \frac{\square + 4}{2} = \circ - 1 \Rightarrow \square = 2\circ - 6 \Rightarrow$$

حالت‌های ممکن: $\{\circ = 4, \square = 2\}, \{\circ = 5, \square = 4\}$

$$\{\circ = 6, \square = 6\}, \{\circ = 7, \square = 8\}$$

$$\Delta = 7 \Rightarrow \frac{\square + 7}{2} = \circ - 1 \Rightarrow \square = 2\circ - 9 \Rightarrow$$

حالت‌های ممکن: $\{\circ = 5, \square = 1\}, \{\circ = 6, \square = 3\}$

$$\{\circ = 7, \square = 5\}, \{\circ = 8, \square = 7\}, \{\circ = 9, \square = 9\}$$

پس عددهای ممکن عبارتند از:

$$\{232, 442, 652, 862, 244, 454, 664, 874, 157, 367, 577, 787, 997\}$$

(هوش منطقی ریاضی)

(کیارش صانعی)

۲۵۹- گزینه «۲»

تعداد روزهای هر سال و تعداد کل روزهای عمر هر شخص را محاسبه می‌کنیم:

روزهای عمر شخص تا پایان سال	تعداد ماه‌ها ضرب در تعداد روزهای هر ماه	سال
۱	$1 \times 1 = 1$	۱
$1 + 4 = 5$	$2 \times 2 = 4$	۲
$5 + 9 = 14$	$3 \times 3 = 9$	۳
$14 + 16 = 30$	$4 \times 4 = 16$	۴
$30 + 25 = 55$	$5 \times 5 = 25$	۵
$55 + 36 = 91$	$6 \times 6 = 36$	۶
$91 + 49 = 140$	$7 \times 7 = 49$	۷

پس معلوم است که شخصی که ۱۲۰ روز دارد، در هفتمین سال زندگی‌اش است، چرا که $140 > 120$ است.

بنابراین از عمر این شخص، ۹۱ روز در ۶ سال سپری شده است و $120 - 91 = 29$ روز در سال هفتم، در سال هفتم، هر ماه ۷ روز دارد، پس این فرد طبق تقسیم $1 + (7 \times 4) = 29$ چهار ماه و یک روز در سال هفتم زندگی خود زیسته است.

(هوش منطقی ریاضی)

(فاطمه اسخ)

۲۶۰- گزینه «۲»

برای درست بودن عبارت صورت سؤال داریم:

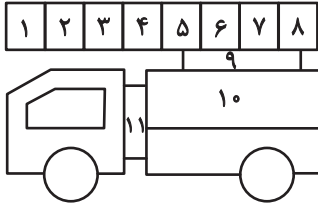
$$(100 \circ + 10 \square + \circ) \times (10 \circ + \square) = 1000 \circ + 100 \square + 10 \circ + \square$$

$$\Rightarrow 1000 \circ^2 + 100 \circ \square + 10 \circ \square + 10 \square^2$$

$$+ 10 \circ^2 + \circ \square = 1010 \circ + 101 \square$$

با ادامه این الگو، تعداد مستطیل‌ها معلوم می‌شود:

$$11 + 7 + 6 + 5 + 4 + 3 + 2 + 1 = 39$$

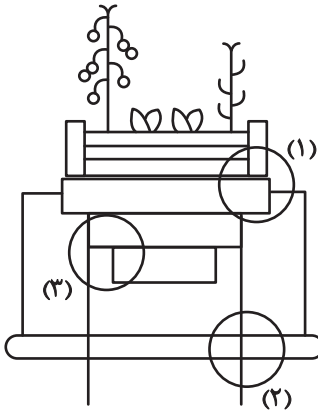


(هوش غیرکلامی)

(سیار ممبرنزار)

۲۶۹- گزینه «۴»

قسمت‌های مشخص شده:

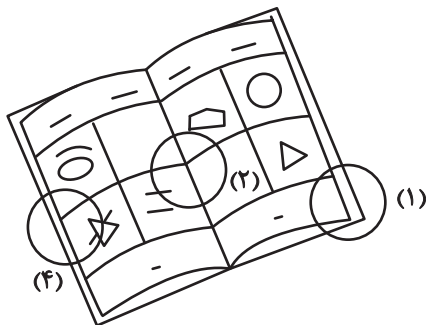


(هوش غیرکلامی)

(ممیدکنی)

۲۷۰- گزینه «۳»

قسمت‌های مشخص شده:



(هوش غیرکلامی)

(فاطمه اسخ)

۲۶۴- گزینه «۴»

با داده «الف» داریم:

$$2\Box + \bigcirc \geq 2\bigcirc + \Box \Rightarrow \Box \geq \bigcirc$$

که معلوم نیست $\Box = \bigcirc$ است یا $\Box > \bigcirc$

با داده «ب» نیز هیچ قیاسی بین \Box و \bigcirc نداریم، پس پاسخ گزینه «۴» است.

(هوش منطقی ریاضی)

(فاطمه اسخ)

۲۶۵- گزینه «۲»

از طریق یکان می‌توان به راحتی به پاسخ رسید:

$$\text{گزینه «۱»}: 1723 \times 1345 + 8745 - 2 \Rightarrow 3 \times 5 + 5 - 2 \Rightarrow 5 + 3 = 8$$

$$\text{گزینه «۲»}: 1231 + 234 \times 9872 - 20 \Rightarrow 1 + 4 \times 2 - 0 \Rightarrow 1 + 8 = 9$$

$$\text{گزینه «۳»}: 26798 + 3999 \times 573 - 45 \Rightarrow 8 + 9 \times 5 - 5 \Rightarrow 8 + 0 = 8$$

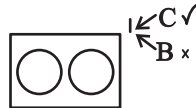
$$\text{گزینه «۴»}: 9898 \times 235 + 246 - 98 \Rightarrow 8 \times 5 + 6 - 8 \Rightarrow 46 - 8 \Rightarrow 8$$

(هوش منطقی ریاضی)

(فاطمه اسخ)

۲۶۶- گزینه «۴»

واضح است که کدهای C در شکل‌هایی است که پاره‌خطی اضافه دارند و کدهای B در شکل‌هایی است که پاره‌خط اضافه ندارند. همچنین A کد شکل‌هایی است که تعداد نقطه‌های دایره‌ای آن‌ها برابر است، D کد شکل‌هایی که دایره سمت راست آن‌ها بیش‌تر از دایره سمت چپ دارد و E شکل‌هایی که دایره سمت چپ آن‌ها نقاط بیش‌تری نسبت به دایره سمت راست دارد.



(هوش غیرکلامی)

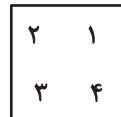
(غریزاد شیرممدلی)

۲۶۷- گزینه «۴»

در دو شکل صورت سؤال، هاشورها به شکل است که شکل‌ها رقم

«صفر» دارند. هاشورهای دیگر به شکل صفر ندارند. همچنین

تفاوت دیگر شکل‌ها در جایگاه هاشور خورده است:



(هوش غیرکلامی)

(فاطمه اسخ)

۲۶۸- گزینه «۴»

یازده مستطیل در نگاه اول در شکل هست، اما از ترکیب مستطیل‌ها نباید غافل شد:

هفت تا $\rightarrow (1,2), (1,2,3), \dots, (1,2,3,\dots,8)$

شش تا $\rightarrow (2,3), (2,3,4), \dots, (2,3,4,8)$

⋮