



دهم انسانی



۱۲ بهمن ۱۴۰۳

دفترچه سؤال اختصاصی



فیلم تحلیل آموزشی آزمون امروز
برای مشاهده در سایت کانون، کد روبه‌رو را با دوربین تلفن همراه
خود اسکن کنید.

تحلیل آزمون: کار را که کرد ... آن که تمام کرد!

وقتی آزمون به پایان می‌رسد، هنوز یک بخش مهم از برنامه باقی مانده است؛ یعنی تحلیل آزمون. تحلیل آزمون هم یادگیری‌های ناقص شما را کامل می‌کند و جنبه‌ی آموزشی دارد و هم مهارت‌های آزمون‌دادن شما را مورد توجه قرار می‌دهد و دید شما را بازتر می‌کند. در کنار آن تحلیل آزمون می‌تواند در برنامه‌ریزی برای آزمون بعدی هم به شما کمک کند.

پدیدآورندگان آزمون

طراحان به ترتیب حروف الفبا

نام طراحان	نام درس
دانیال آرکیش، مهدی اسفندیاری، محسن جهان‌بخش، آروین حسینی، حمیدرضا رستم‌نژاد، مسعود عباسی	ریاضی و آمار (۱)
صالح بهاری، سعید جعفری، اکرم رسا، علی صیدانلو، ابوالفضل عباس‌زاده، فاطمه عبدالوند	علوم و فنون ادبی (۱)
راضیه ابراهیمی‌نژاد، ریحانه امینی، یاسین ساعدی، فاطمه عبدالوند	جامعه‌شناسی (۱)
ابوطالب درانی، منیژه خسروی، آرمین ساعدیناه، مرتضی کاظم‌شیرودی، مصطفی قدیمی‌فرد	عربی، زبان قرآن (۱)
برگزیده از سؤالات کتاب جامع	عربی، زبان قرآن (۱) - سؤال‌های «آشنا»
علیرضا آزادی‌زاده، راضیه ابراهیمی‌نژاد، متین بهادرلو، امیررضا پرویزی، زهرا دامیار، فاطمه عزیزی، امیرحسین کاروین	تاریخ (۱) و جغرافیای ایران
جواد پاکدل، محمد رضایی‌نقا، طهورا ره‌انجام، سالار صفایی	منطق
آرش کتابفروش‌بدری، آیدا رحیمی، سارا شریفی، علی صیدی، احسان عالی‌نژاد، سپیده فتح‌الهی	اقتصاد

گزینشگران و ویراستاران

نام درس	گزینشگر	مسئول درس	ویراستاران استاد	ویراستاران رتبه برتر	مستندسازی
ریاضی و آمار (۱)	آروین حسینی	آروین حسینی	محمد بحیرایی، احسان غنی‌زاده	سید عارف خبیری	سمیه اسکندری
علوم و فنون ادبی (۱)	ابوالفضل عباس‌زاده	ابوالفضل عباس‌زاده	الهام محمدی	امیرمحمد قلعه‌کاهی، جواد جلیلیان امیررضا کرمی‌پور	الناز معتمدی
جامعه‌شناسی (۱)	ریحانه امینی	ریحانه امینی	یاسین ساعدی، زهرا زارع	ملیکا ذاکری، امیررضا کرمی‌پور	سجاد حقیقی‌پور
عربی، زبان قرآن (۱)	آرمین ساعدیناه	آرمین ساعدیناه	درویشعلی ابراهیمی، اسماعیل یونس‌پور	ساغر اسفهبدی	لیلا ایزدی
تاریخ (۱) و جغرافیای ایران	زهرا دامیار	زهرا دامیار	فاطمه عزیزی	امیررضا کرمی‌پور	عطیه محلوچی
منطق	مرضیه محمدی	مرضیه محمدی	فرهاد علی‌نژاد، سیده سمیرا معروف	امیرمحمد قلعه‌کاهی	سوگند بیگلری
اقتصاد	آفرین ساجدی	آفرین ساجدی	محمدعلی یوسفی	سیدعارف خبیری	سجاد حقیقی‌پور

گروه فنی و تولید

مدیر گروه	زهرا دامیار
مسئول دفترچه	مهدیه ملاصالحی
مستندسازی	مدیر: محیا اصغری، مسئول دفترچه: سجاد حقیقی‌پور
حروف چین و صفحه‌آرا	زهرا تاجیک
ناظر چاپ	سوران نعیمی



آزمون ۱۲ بهمن ماه ۱۴۰۳

دهم انسانی

تعداد سؤال (اختصاصی): ۹۰ سؤال مدت پاسخ‌گویی (اختصاصی): ۱۱۵ دقیقه

عنوان مواد امتحانی دروس اختصاصی، تعداد، شماره سؤال‌ها و مدت پاسخ‌گویی

ردیف	مواد امتحانی	تعداد سؤال	از شماره	تا شماره	مدت پاسخ‌گویی (به دقیقه)
۱	ریاضی و آمار (۱)	۱۰	۱	۱۰	۱۵
۲	علوم و فنون ادبی (۱)	۱۰	۱۱	۲۰	۱۵
۳	جامعه‌شناسی (۱)	۱۰	۲۱	۳۰	۱۵
۴	عربی، زبان قرآن (۱)	۱۰	۳۱	۴۰	۲۰
۵	عربی، زبان قرآن (۱) - سؤال‌های «آشنا»	۱۰	۴۱	۵۰	
۶	تاریخ (۱)	۱۰	۵۱	۶۰	۱۰
۷	جغرافیای ایران	۱۰	۶۱	۷۰	۱۰
۸	منطق	۱۰	۷۱	۸۰	۱۵
۹	اقتصاد	۱۰	۸۱	۹۰	۱۵

توجه: سؤالاتی که با نشان گر **نهایی** مشخص شده‌اند مشابه سؤالات امتحانات نهایی هستند. با تمرین این دسته از سؤالات می‌توانید در امتحانات نهایی عملکرد بهتری داشته باشید.



دفترچه شماره (۱)

اختصاصی

آزمون ۱۲ بهمن ماه ۱۴۰۳

دهم انسانی

نام درس	معمولاً دانش‌آموزان در هر رده‌ی تراز ی به چند سؤال از هر ۱۰ سؤال پاسخ می‌دهند.					این قسمت را قبل از شروع آزمون پر کنید.
	۷۰۰۰	۶۲۵۰	۵۵۰۰	۴۷۵۰	۴۰۰۰	
ریاضی و آمار (۱)	۶	۴	۳	۲	۱	شما به چند سؤال از هر ۱۰ سؤال پاسخ خواهید داد؟
علوم و فنون ادبی (۱)	۶	۵	۳	۲	۱	
جامعه‌شناسی (۱)	۸	۷	۶	۴	۲	

مدت پاسخ‌گویی: ۴۵ دقیقه

تعداد سؤال: ۳۰

عنوان مواد امتحانی، تعداد، شماره سؤال‌ها و مدت پاسخ‌گویی

ردیف	مواد امتحانی	تعداد سؤال	از شماره	تا شماره	مدت پاسخ‌گویی (به دقیقه)
۱	ریاضی و آمار (۱)	۱۰	۱	۱۰	۱۵
۲	علوم و فنون ادبی (۱)	۱۰	۱۱	۲۰	۱۵
۳	جامعه‌شناسی (۱)	۱۰	۲۱	۳۰	۱۵

وقت پیشنهادی: ۱۵ دقیقه

ریاضی و آمار (۱)

تابع

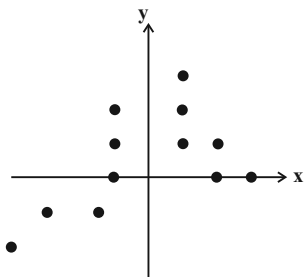
ضابطه جبری تابع، نمودار تابع

خطی، نمودار تابع درجه ۲

صفحه‌های ۵۰ تا ۷۰

۱- با حذف حداقل چند نقطه، نمودار مقابل در دامنه خود یک تابع می‌باشد؟

نهایی



۶ (۱)

۵ (۲)

۴ (۳)

۳ (۴)

۲- اگر $f(x) = \sqrt{x^2 + 1}$ و $g(x) = 2x^2 + 1$ باشد، حاصل $2g(-1) + f(2\sqrt{2})$ کدام است؟

۶ (۲)

۹ (۱)

-۹ (۴)

-۶ (۳)

۳- تابع $f(x)$ به هر عدد حقیقی مثبت، سه برابر جذر آن عدد، به علاوه یک را نسبت می‌دهد، در این صورت حاصل $\frac{f(0.04) + f(0.01)}{3}$ کدام است؟

۳/۳ (۲)

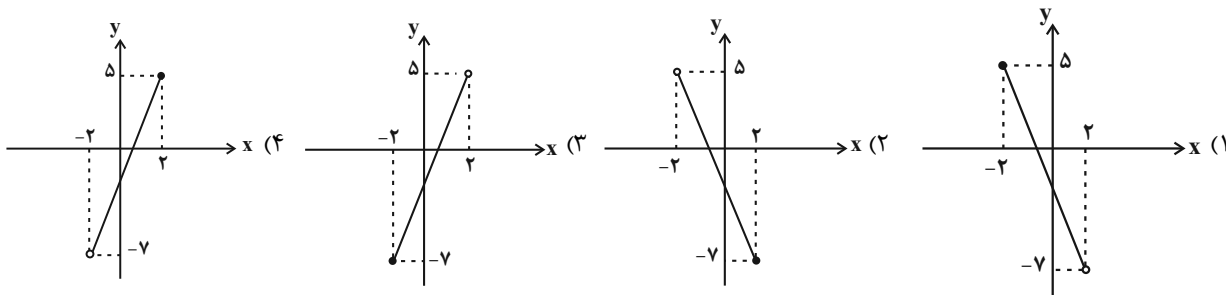
۲/۳ (۱)

$\frac{26}{3}$ (۴)

$\frac{29}{30}$ (۳)

۴- نمودار تابع خطی $f(x) = 3x - 1$ با دامنه $-2 \leq x < 2$ کدام گزینه است؟

نهایی



۵- نمودار دو تابع خطی $f(x) = mx + h$ و $g(x) = -ax + h$ از نقطه $(-2, 1)$ می‌گذرند. اگر $f(\frac{3}{4}) = 2g(-1)$ باشد، مقدار $\frac{a}{h}$ کدام است؟

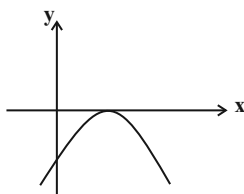
- (۱) $-\frac{2}{7}$
 (۲) $\frac{2}{7}$
 (۳) $\frac{7}{2}$
 (۴) $-\frac{7}{2}$

۶- به ازای کدام مقدار m ، نمودار خط به معادله $y = (m-1)x + m$ فقط از ناحیه سوم محورهای مختصات نمی‌گذرد؟

- (۱) $m < 1$ نهایی
 (۲) $0 < m < 1$
 (۳) $m > 0$
 (۴) $0 < m < \frac{1}{2}$

۷- به ازای کدام مقدار a ، شکل زیر نمودار تابع $y = ax^2 + x - 1$ است؟

- (۱) ۴
 (۲) -۴
 (۳) $\frac{1}{4}$
 (۴) $-\frac{1}{4}$

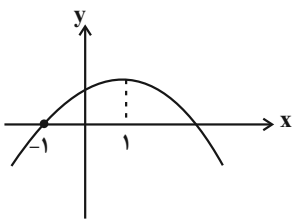


۸- رأس سهمی $y = (x+2)^2 - k$ روی خط $y = kx + 4$ قرار دارد. محل برخورد سهمی با محور x ها کدام است؟

- (۱) ۴ و ۰
 (۲) ۰ و -۴
 (۳) ۲ و -۴
 (۴) ۲ و ۴

۹- شکل زیر، نمودار تابع $y = -x^2 + bx + c$ است. مقدار $\frac{b}{c}$ کدام است؟

- (۱) $\frac{9}{4}$
 (۲) $\frac{2}{2}$
 (۳) $\frac{4}{9}$
 (۴) $\frac{2}{9}$



۱۰- یک کارگاه، نوعی کالا تولید و هر واحد آن را ۲۰۰ ریال می‌فروشد. اگر صاحب کارگاه در هر روز، x واحد کالا تولید کرده و تابع هزینه آن

$$C(x) = 3x^2 - 40x + 300$$

برحسب ریال باشد، بیشترین سود روزانه آن چند ریال است؟

- (۱) ۴۵۰۰
 (۲) ۴۸۰۰
 (۳) ۵۱۰۰
 (۴) ۵۳۰۰

وقت پیشنهادی: ۱۵ دقیقه

کارگاه تحلیل فصل ۲
سبک و سبک‌شناسی
(سبک خراسانی)
صفحه‌های ۵۶ تا ۶۶

علوم و فنون ادبی (۱)

۱۱- کدام گزینه درباره سبک‌شناسی نادرست است؟

- (۱) مکتب‌ها و سبک‌های ادبی معمولاً محصول اوضاع سیاسی، فرهنگی، اجتماعی و... هستند.
(۲) اوج سبک شعر خراسانی در دوره سلجوقیان است و به این دلیل «سبک سلجوقی» نیز نامیده می‌شود.
(۳) سبک نثر دوره غزنوی و سلجوقیان اول، تقریباً از سال‌های ۴۵۰ تا ۵۵۰ هجری قمری رواج داشته است.
(۴) براساس تقسیم‌بندی ملک‌الشعرای بهار، سبک چهارم شعر فارسی، «سبک دوره بازگشت» است.

۱۲- کدام گزینه در خصوص ویژگی‌های نثر دوره سامانی نادرست است؟

- (۱) ایجاز و اختصار در لفظ و معنا
(۲) بهره‌گیری کمتر از لغات عربی
(۳) تمثیل و استشهاد به آیات، احادیث و اشعار
(۴) کوتاهی جملات

۱۳- کدام گزینه از دیدگاه تاریخ ادبیات نادرست است؟

- (۱) به آثار سبک خراسانی، سبک سامانی نیز می‌گویند؛ زیرا اوج آن در زمان سامانیان بوده است.
(۲) سبک خراسانی برحسب زمان به سه سبک فرعی سامانی، غزنوی و سلجوقی تقسیم می‌شود که سبک غزنوی ویژگی‌هایی از سبک عراقی را دارد.
(۳) نخستین آثار نظم فارسی ابتدا در سیستان و سپس در خراسان بزرگ پدید آمد و به آن‌ها آثار سبک خراسانی می‌گویند.
(۴) از معروف‌ترین شاعران سبک خراسانی می‌توان به رودکی، فردوسی و ناصر خسرو اشاره کرد.

۱۴- کدام بیت متعلق به «سبک خراسانی» است؟

- (۱) گه گه خیال در سرم آید که این منم
(۲) خداوندی که در وحدت قدیم است از همه اشیا
(۳) حدیث حسن تو، هر جا که در میان آمد
(۴) خم زلفش یکی دام است چون خورشید و مه گیرد
ملک عجم گرفته به تیغ سخنوری
نه اندر وحدتش کثرت، نه محدث زین همه تنها
ز ذوق، هر که دلی داشت، در میان انداخت
سر زلفش یکی شست است کو سیمین دقن گیرد

۱۵- علامت هجایی کدام بیت چهار بار (- U -) تکرار شده است؟

- (۱) با هزاران آرزومان خوانده است
(۲) جهان‌ناچه بدمهر و بدخو جهانی
(۳) بلم آرام چون قویی سبکبار
(۴) گر زنده‌جانی یابمی من دامنش برتابمی
بهر ما غرس کرم بنشانده است
چو آشفته بازار بازارگانی
به نرمی بر سر کارون همی رفت
ای کاشکی در خوابمی در خواب بنمودی لقا

۱۶- کدام مصراع‌های زیر هم‌وزن هستند؟

- (الف) تا رنج تحمّل نکنی، گنج نبینی
- (ب) اگر هوشمندی به معنی گرای
- (ج) دلا بسوز که سوز تو کارها بکند
- (د) برو شیر درتده باش ای دغل
- (ه) عجب نیست از گل که خندد به سروی
- (و) ولیکن ماه دارد قصد بالا

(۱) «الف»، «ج»، «ه» (۲) «ب»، «د» (۳) «الف»، «و» (۴) «ب»، «د»، «ه»

۱۷- کدام بیت فاقد «سجع» است؟

پنهانی

- (۱) در رفتن جان از بدن، گویند هر نوعی سخن
- (۲) من مانده‌ام مهجور از او، دیوانه و رنجور از او
- (۳) گفتم به نیرنگ و فسون پنهان کنم ریش درون
- (۴) ز تو چو یاد کنم وز ملوک یاد کنم

- من خود به چشم خویشتن، دیدم که جانم می‌رود
- گویی که نیشی دور از او در استخوانم می‌رود
- پنهان نمی‌ماند که خون بر آستانم می‌رود
- چنان بود که کنم یاد با نبی اشعار

۱۸- آرایه‌های مقابل همهٔ ابیات کاملاً درست است؛ به‌جز:

- (۱) بیان عشق حقیقی مجو ز عشق مجازی
- (۲) شبی که راه هم آه آتش‌افشان را
- (۳) کارِ دلم به جان رسد، کارد به استخوان رسد
- (۴) مردی نبود گریختن سوی وصال

- مکن ملامت رامین اگر ملازم ویسی (تلمیح / تضاد)
- ز دود سینه کنم تیره چشم کیوان را (جناس / تشخیص)
- ناله کنم بگویدم دم مزن و بیان مکن (کنایه / واج‌آرایی)
- هنگام فراق مرد باید بودن (تضاد / واژه‌آرایی)

۱۹- مفهوم کدام گزینه با بیت «رفت آنک رفت و آمد آنک آمد / بود آن که بود، خیره چه غم داری؟» تناسب مفهومی دارد؟

- (۱) ای بس که نباشیم و جهان خواهد بود
- (۲) تا بشکنی سپاه غمان بر دل
- (۳) هموار کرد خواهی گیتی را
- (۴) جهان‌ا چه بدمهر و بدگوهری

- نی نام ز ما و نی نشان خواهد بود
- آن به که می بیاری و می بگساری
- گیتی است، کی پذیرد همواری؟
- که خود پرورانی و خود بشکری

۲۰- چند مورد از ابیات زیر، با این عبارت «باران رحمت بی‌حسابش همه را رسیده و خوان نعمت بی‌دریغش همه جا کشیده.» تناسب مفهومی دارد؟

- (الف) از گل ابر آسمان یک دامن پر گل شده است
- (ب) دریغا که بر خوان الوان عمر
- (ج) چنان پهن خوان کرم گسترده
- (د) ز عکس رخ آن یار در این گلشن و گلزار
- (ه) ادیم زمین، سفرهٔ عام اوست
- (ی) این همه نقش عجب بر در و دیوار وجود

- کان لعل از هر رگ سنگی پدیدار آمده است
- دمی خورده بودیم و گفتند بس
- که سیمرغ در قاف قسمت خورد
- به هر سو مه و خورشید و ثریاست خدایا
- بر این خوان یغما چه دشمن چه دوست (ادیم: سفره)
- هر که فکرت نکند نقش بود بر دیوار

(۱) یک (۲) دو (۳) سه (۴) چهار

وقت پیشنهادی: ۱۵ دقیقه

جامعه‌شناسی (۱)

ارزیابی جهان‌های اجتماعی،
هویت، باز تولید هویت اجتماعی
صفحه‌های ۵۵ تا ۸۵

۲۱- چند مورد از موارد زیر صحیح است؟

- هنجارها راهنمای کنش اعضای جهان اجتماعی‌اند.

- همه آرمان‌ها درست هستند و واقعیت‌ها را براساس آن‌ها ارزیابی می‌کنیم.

- علوم تجربی، توان داوری درباره فنون و روش‌های اجرایی را ندارد.

- آرمان اجتماعی، تصور اعضای جهان اجتماعی از وضعیت مطلوب فرهنگ، سیاست، اقتصاد و خانواده است.

یک (۱) دو (۲) سه (۳) چهار (۴)

۲۲- به ترتیب، برنامه‌ریزان فرهنگی هر جامعه از چه طریقی تلاش می‌کنند تا زمینه تحقق بیشتر آرمان‌ها و ورود آن‌ها به قلمرو واقعی جهان اجتماعی را فراهم کنند و دو ابزار مهم برای شناخت عقاید و ارزش‌ها کدام موارد هستند؟

(۱) کنترل اجتماعی - شهود و عقل (۲) تعلیم و تربیت - شهود و عقل

(۳) کنترل اجتماعی - عقل و وحی (۴) تعلیم و تربیت - عقل و وحی

۲۳- جوامع مختلف با ایمان به عقاید و ارزش‌های حقیقی، حقیقت را به ... و اگر هنجارها، کنش‌ها و اعمال خود را براساس همان عقاید و ارزش‌ها سازمان دهند، حقیقت به ...

(۱) فرهنگ واقعی نزدیک می‌کنند - عرصه فرهنگ آرمانی وارد می‌شود.

(۲) حوزه فرهنگ عمومی خود وارد می‌کنند - حیطه فرهنگ آرمانی وارد می‌شود.

(۳) همه عرصه‌های فرهنگ آرمانی نزدیک می‌کنند - حوزه فرهنگ عمومی مسلط می‌شود.

(۴) عرصه فرهنگ آرمانی خود وارد می‌کنند - حوزه فرهنگ واقعی نیز راه پیدا می‌کند.

۲۴- به ترتیب هر یک از عبارات زیر، به تأثیر کدام جهان بر دیگری اشاره دارد؟

- عصبانیت زیاد موجب سردرد می‌شود.

- جهان متجدد مانع بروز ابعاد معنوی انسان می‌شود.

- آب و هوای سرد در بعضی مناطق، موجب مهاجرت افراد از آن منطقه می‌شود.

(۱) نفسانی بر جسمانی - نفسانی بر اجتماعی - طبیعی بر اجتماعی

(۲) جسمانی بر نفسانی - اجتماعی بر نفسانی - اجتماعی بر طبیعی

(۳) نفسانی بر جسمانی - اجتماعی بر نفسانی - طبیعی بر اجتماعی

(۴) جسمانی بر نفسانی - نفسانی بر اجتماعی - طبیعی بر اجتماعی

۲۵- کدام گزینه در رابطه با هویت، نادرست است؟

(۱) از جمله افرادی که درباره ابعاد اجتماعی هویت انسان بحث می‌کنند، می‌توان به جامعه‌شناسان و انسان‌شناسان اشاره کرد.

(۲) بخشی از هویت ما، برایمان پنهان است و آن را نمی‌شناسیم، برای شناخت این بخش از هویت، از دیگران کمک می‌گیریم.

(۳) وجود نظریات متفاوت درباره هویت، نشانه این است که امکان خطا و اشتباه در شناخت هویت وجود دارد.

(۴) پیامبران و اولیای الهی، از دیرباز درباره هویت الهی و فطری و هویت فردی و اجتماعی انسان سخن گفته‌اند.

۲۶- با توجه به متن زیر، به ترتیب هر عبارت به کدام مفهوم جامعه‌شناختی اشاره دارد؟

«یکی از قهرمانان ملی ورزشی که تصویر بدن نیرومند او در تبلیغات تجاری رسانه‌ها مورد استفاده قرار می‌گرفت، با بی‌توجهی به مقررات، موجب بروز حادثه رانندگی شد و بدون کمک به حادثه‌دیدگان، صحنه تصادف را ترک کرد. به دنبال این واقعه، وی از مسابقات ملی حذف گردید.»

(۱) ویژگی اکتسابی - ویژگی ثابت - ضد فرهنگ - فرهنگ واقعی

(۲) ویژگی انتسابی - هویت جسمانی - خودباختگی فرهنگی - تنبیه

(۳) هویت فردی - هویت اجتماعی - کجروی اجتماعی - مجازات اجتماعی

(۴) هویت اجتماعی - هویت فردی - ناهنجاری اجتماعی - کنترل اجتماعی

۲۷- در موارد زیر به ترتیب، عبارات صحیح و غلط در کدام گزینه آمده است؟

(الف) اولین و مهم‌ترین آشنایی‌ها با جهان اجتماعی، در خانواده صورت می‌گیرد.

(ب) جهان اجتماعی پس از تولد هر فرد، تمام هویت اجتماعی او را تعیین می‌کند.

(ج) به مسیری که برای شکل‌گیری هویت فردی افراد طی می‌شود، جامعه‌پذیری می‌گویند.

(د) هر فرد در یک جهان اجتماعی متولد می‌شود که به وسیله نسل‌های قبل از او ایجاد شده است.

(۱) ص - ص - غ - ص (۲) غ - ص - ص - ص (۳) ص - غ - غ - ص (۴) غ - غ - غ - ص

۲۸- به ترتیب «جهان اجتماعی برای بقا» و «فرد برای مشارکت در جهان اجتماعی» چه فرآیندی را باید طی کنند؟

(۱) سامان دادن قواعد، هنجارها و نمادها مطابق آرمان‌ها و ارزش‌های خود - برقراری ارتباط با دیگران و عضویت در گروه‌های اجتماعی

(۲) سامان دادن قواعد، هنجارها و نمادها مطابق آرمان‌ها و ارزش‌های خود - آشنا شدن با موقعیت اجتماعی، حقوق و تکالیف خود

(۳) آموزش اعتقادات، ارزش‌ها و شیوه زندگی خود به افراد - آشنا شدن با موقعیت اجتماعی، حقوق و تکالیف خود

(۴) آموزش اعتقادات، ارزش‌ها و شیوه زندگی خود به افراد - برقراری ارتباط با دیگران و عضویت در گروه‌های اجتماعی

۲۹- کدام یک از گزینه‌های زیر به درستی جدول مقابل را کامل می‌کند؟

نهایی

(۱) الف) تشویق و پاداش (ب) اقناع (ج) امر به معروف و نهی از منکر

(۲) الف) تنبیه و مجازات (ب) اقناع (ج) تشویق و پاداش

(۳) الف) تبلیغ و اقناع (ب) تشویق (ج) امر به معروف و نهی از منکر

(۴) الف) امر به معروف و نهی از منکر (ب) تشویق - (ج) اقناع

۳۰- به ترتیب هر یک از گزاره‌های زیر، مربوط به کدام مورد است؟

- ویژگی فرهنگی که قدرت اقناعی بیشتری دارد.

- در صورت نبودن روش‌های مناسب آن، دوام و بقای جهان اجتماعی تهدید می‌شود.

- یکی از ملاک‌های ارزیابی شیوه‌های زندگی است.

(۱) برخوردار از ظرفیت عقلانی بیشتر - کنترل اجتماعی - آرمان اجتماعی

(۲) دارا بودن آثار و نتایج عمیق‌تر - جامعه‌پذیری - فطرت

(۳) برخوردار از ظرفیت عقلانی بیشتر - جامعه‌پذیری - آرمان اجتماعی

(۴) سازگار بودن با فطرت آدمی - کنترل اجتماعی - فطرت

شیوه غیررسمی آن توسط خانواده، همسالان یا به وسیله عموم افراد جامعه انجام می‌شود.	(الف)
به واسطه آن فرهنگ در افراد درونی می‌شود.	(ب)
دارای آثار فردی - اجتماعی و نتایج دنیوی - معنوی بسیاری است.	(ج)



دفترچه شماره (۲)

اختصاصی

آزمون ۱۲ بهمن ماه ۱۴۰۳

دهم انسانی

نام درس	معمولاً دانش‌آموزان در هر رده‌ی تراز به چند سؤال از هر ۱۰ سؤال پاسخ می‌دهند.					این قسمت را قبل از شروع آزمون پر کنید. شما به چند سؤال از هر ۱۰ سؤال پاسخ خواهید داد؟
	۴۰۰۰	۴۷۵۰	۵۵۰۰	۶۲۵۰	۷۰۰۰	
عربی، زبان قرآن (۱)	۱	۲	۳	۴	۶	
تاریخ (۱)	۲	۴	۶	۷	۸	
جغرافیای ایران	۲	۳	۵	۷	۸	
منطق	۱	۲	۳	۴	۵	
اقتصاد	۱	۲	۳	۵	۷	

مدت پاسخ‌گویی: ۷۰ دقیقه

تعداد سؤال: ۶۰

عنوان مواد امتحانی، تعداد، شماره سؤال‌ها و مدت پاسخ‌گویی

ردیف	مواد امتحانی	تعداد سؤال	از شماره	تا شماره	مدت پاسخ‌گویی (به دقیقه)
۱	عربی، زبان قرآن (۱)	۱۰	۳۱	۴۰	۲۰
۲	عربی، زبان قرآن (۱) - سؤال‌های «آشنا»	۱۰	۴۱	۵۰	
۳	تاریخ (۱)	۱۰	۵۱	۶۰	۱۰
۴	جغرافیای ایران	۱۰	۶۱	۷۰	۱۰
۵	منطق	۱۰	۷۱	۸۰	۱۵
۶	اقتصاد	۱۰	۸۱	۹۰	۱۵

وقت پیشنهادی: ۲۰ دقیقه

عربی، زبان قرآن (۱)

التعایش السلمی
هذا خلق الله (تا پایانِ اِختبر
نفسک)
صفحه‌های ۵۱ تا ۷۳

■ عَيْنِ الْأَصْحَحِ وَالْأَدَقِّ فِي الْجَوَابِ لِلتَّرْجُمَةِ مِنْ أَوْ إِلَى الْعَرَبِيَّةِ: (۳۱ - ۳۵)

۳۱- ﴿اللَّهُ وَلِيُّ الَّذِينَ آمَنُوا يُخْرِجُهُمْ مِنَ الظُّلُمَاتِ إِلَى النُّورِ﴾: خداوند ...

(۱) سرپرست کسانی است که ایمان آورده‌اند، آن‌ها را از تاریکی‌ها به سوی نور خارج می‌کند!

(۲) ولی مؤمنان است و آن‌ها را از تاریکی‌ها به سوی روشنایی خارج می‌کند!

(۳) سرپرست کسانی است که ایمان آورده‌اند و آن‌ها را از تاریکی‌ها به سوی نور خارج می‌شوند!

(۴) سرپرست مؤمنان است، آن‌ها را از تاریکی به سوی روشنایی هدایت می‌کند!

۳۲- «الْفَلَّاحُونَ يَغْرِسُونَ نَبَاتًا يُعْطِي ثَمْرًا أبيض اللون و اسمه قُطْنٌ فَيَسْتَفِيدُ الْأَطْبَاءُ مِنْهُ فِي الْمَعَالِجَةِ!»: کشاورزان ...

(۱) گیاهی درو می‌کنند که سفید رنگ است و پنبه نام دارد و پزشکان از آن در درمان استفاده می‌کنند!

(۲) گیاهی می‌کارند که میوه‌ای سفید رنگ می‌دهد و نامش پنبه است و پزشکان از آن در درمان استفاده می‌کنند!

(۳) گیاهی درو می‌کنند که میوه سفید رنگی دارد و نامش پنبه است که پزشکان برای درمان آن را تجویز می‌کنند!

(۴) گیاهی می‌کارند که میوه‌ای به رنگ سفید می‌دهد و نامش پنبه است و پزشکان آن را برای درمان تجویز می‌کنند!

۳۳- عَيْنِ الصَّحِيحِ:

(۱) الْمُؤْمِنُ مِنْ أَمْنِهِ النَّاسُ عَلَى دِمَائِهِمْ: مؤمن کسی است که امین جان مردم باشد!

(۲) إِنْ جَالَسْتَ الْمُؤْمِنَ نَفَعَكَ وَ إِنْ مَاشَيْتَهُ نَفَعَكَ أَيضاً: اگر با مؤمن همنشین کنی، به تو سود می‌رساند و اگر با او همراهی

کنی نیز، به تو سود می‌رساند!

(۳) عَلِمُوا السَّكِينَةَ وَالْوَقَارَ وَ تَوَاضَعُوا فِي حَيَاتِكُمْ: آرامش و متانت را یاد بگیرید و در زندگی خود فروتنی کنید!

(۴) لَا تَمُوتُوا كَالْجُهَّالِ لِأَنَّ اللَّهَ لَا يَعْذُرُ عَلَى الْجَهْلِ: خودتان را مانند نادانان با جهل نمانید، زیرا خداوند بر نادانی عذر

نمی‌پذیرد!

۳۴- عَيْنِ الْخَطَأِ:

(۱) تَمَلِكُ أَكْثَرَ حَيَوَانَاتِ الْعَالَمِ لُغَةً عَامَّةً أَوْ مُشْتَرَكَةً أَيضاً: بیشتر حیوانات جهان یک زبان عمومی یا مشترکی هم دارند،

(۲) تَسْتَطِيعُ مِنْ خِلَالِهَا التَّحَدُّثُ أَوْ التَّوَاصُلُ مَعَ بَعْضِهَا: که با آن می‌توانند صحبت‌های یکدیگر را بفهمند و ارتباط برقرار کنند،

(۳) أَوْ الْإِبْتِعَادُ سَرِيعاً عَنِ مَنطِقَةِ الْخَطَرِ بِإِسْتِخْدَامِ صَوْتِ خَاصِّ: یا با به‌کارگیری صدای خاصی سریعاً از منطقه خطر دور شوند،

(۴) سُمِّيَتْ هَذِهِ الْحَيَوَانَاتُ بِجَوَاسِيسِ الْغَابَةِ لِأَنَّهَا تَنْتَقِلُ الْأَخْبَارَ بَيْنَ الْحَيَوَانَاتِ: این حیوانات جاسوس‌های جنگل نامیده شدند

زیرا خبرها را بین حیوانات منتقل می‌کنند!

۳۵- «مُرْدُورٌ تَلَّاشُ مِی كُنْدُ بَا پَافِشَارِی بَر دِشْمَنِی، صَفْهَی مُسْلِمَانَانَ رَا پَرَكَانْدَه سَازَد!»؛ عَيْنِ الصَّحِيحِ:

(۱) يُحَاوِلُ الْعَمَلَاءُ أَنْ تَنْفَرِقَ صَفُوفَ الْمُسْلِمِينَ بِالْإِصْرَارِ عَلَى الْأَعْدَاءِ!

(۲) كَانَ الْعَامِلُ يَسْعَى تَفْرِقَةَ صَفُوفِ الْمُسْلِمِينَ بِالْإِصْرَارِ عَلَى الْعِدَاةِ!

(۳) الْعَمِيلُ حَاوَلَ أَنْ تَنْفَرِقَ صَفِّ الْمُسْلِمِينَ بِالْإِصْرَارِ عَلَى الْعَدُوِّ!

(۴) يُحَاوِلُ الْعَمِيلُ أَنْ يُفَرِّقَ صَفُوفَ الْمُسْلِمِينَ بِالْإِصْرَارِ عَلَى الْعُدْوَانِ!

■ ■ عَيْنُ الْمُنَاسِبِ فِي الْجَوَابِ عَنِ الْأَسْئَلَةِ التَّالِيَةِ: (٣٦ - ٤٠)

٣٦- عَيْنُ الْخَطَأِ عَنِ تَرْجُمَةِ الْأَفْعَالِ:

- (١) سَلِّمُوا عَلَى النَّاسِ! (سلام كنيد)
(٢) شَارِكَا فِي الْمُبَارَاةِ الْعَالَمِيَّةِ! (شركت كنيد)
(٣) تَعَارَفَنَ بَعْضُكُنَّ الْبَعْضَ! (آشنا شويد)
(٤) أَحْسِنِي إِلَى أَقْرِبَائِكَ! (نيكي مي كنم)

٣٧- عَيْنُ الصَّحِيحِ فِي تَوْضِيحِ الْمَفْرَدَاتِ:

نهایی

- (١) طَائِرٌ يَعِيشُ فِي الْبَرِّ وَ الْمَاءِ: الْبُومُ
(٢) تَدَوَّرُ رَأْسُهَا مِثْلَيْنِ وَ سَبْعِينَ دَرَجَةً: الْحِرْبَاءُ
(٣) لِسَانُهُ سَلَاخٌ طَبِيٌّ دَائِمٌ: الْبَطُّ
(٤) جَاسُوسُ الْغَايَةِ الَّذِي يُبْعِدُ الْحَيَوَانَاتِ عَنِ الْخَطَرِ: الْغُرَابُ

٣٨- عَيْنُ كَلِمَةِ جَلَالَةِ «اللَّهِ» لَيْسَ فَاعِلًا:

- (١) ﴿يَضْرِبُ اللَّهُ الْأَمْثَالَ لِلنَّاسِ﴾
(٢) مَا قَسَمَ اللَّهُ لِلْعِبَادِ شَيْئًا أَفْضَلَ مِنَ الْعَقْلِ!
(٣) لَا يَرْحَمُ اللَّهُ مَنْ لَا يَرْحَمُ النَّاسَ!
(٤) ﴿إِنَّمَا وَلِيُّكُمُ اللَّهُ وَ رَسُولُهُ وَ الَّذِينَ آمَنُوا﴾

٣٩- عَيْنُ الْفِعْلِ الَّذِي تَحْتَهُ خَطٌّ وَ هُوَ لَيْسَ مِنْ بَابِ «تَفَاعُلٍ»:

- (١) ﴿يَوْمَ تَأْتِي كُلَّ نَفْسٍ تُجَادِلُ عَنْ نَفْسِهَا﴾
(٢) ﴿جَعَلْنَاكُمْ شُعُوبًا وَ قَبَائِلَ لِتَعَارَفُوا﴾
(٣) ﴿نَتَقَبَّلُ عَنْهُمْ أَحْسَنَ مَا عَمِلُوا وَ نَتَجَاوَزُ عَنْ سَيِّئَاتِهِمْ﴾
(٤) عَلَى كُلِّ النَّاسِ أَنْ يَتَعَايَشُوا مَعَ بَعْضِهِمْ تَعَايَشًا سَلْمِيًّا!

٤٠- عَيْنُ الْجُمْلَةِ الْاِسْمِيَّةِ:

- (١) أَدَارَ هَذَا الْحَيَوَانَ الْعَجِيبِ عَيْنِهِ فِي كُلِّ جِهَةٍ!
(٢) يُحَدِّرُ التَّلْمِيذُ الذَّكِيَّ التَّلَامِيذَ الْآخَرِينَ!
(٣) تَحَرَّكَ رَأْسُ بَعْضِ الْحَيَوَانَاتِ فِي الْاِتِّجَاهَاتِ الْمَخْتَلِفَةِ مُمْكِنًا!
(٤) تَحَوَّلَ الْأَسْمَاكُ الْمُضِيئَةُ ظِلَامَ الْبَحْرِ إِلَى نَهَارٍ مُضِيءٍ!

■ ■ عین الأصحّ و الأدقّ في الجواب للترجمة من أو إلى العربية: (٤١ - ٤٤)

۴۱- « سَيَتَجَلَّى اتِّحَادُ الْأُمَّةِ الْإِسْلَامِيَّةِ فِي صُورٍ كَثِيرَةٍ مَعَ التَّعَايُشِ السَّلْمِيِّ! »:

- ۱) اتحاد امت اسلامی در شکل‌های زیادی همراه با همزیستی مسالمت‌آمیز جلوه‌گر خواهد شد!
 ۲) همبستگی ملت‌های اسلام در شکل‌های متعدد به همراه زندگی مسالمت‌آمیز جلوه‌گر می‌شود!
 ۳) زندگی مسالمت‌آمیز در شکل‌های فراوان برای وحدت مسلمانان جلوه‌گری می‌کند!
 ۴) اتحاد امت اسلامی و همزیستی مسالمت‌آمیز در شکل‌های مختلف آشکار خواهد شد!
- ۴۲- « إِنَّ الْإِسْلَامَ لَا يُجَوِّزُ الْإِصْرَارَ عَلَى نِقَاطِ الْخِلَافِ وَ عَلَى الْعُدْوَانِ لِأَنَّهُ لَا يَنْتَفِعُ بِهِ أَحَدًا! »: اسلام ...

- ۱) اجازه نداده است که بر مسائل اختلافی و بر دشمنی پافشاری کنید، زیرا هیچ‌کس از آن بهره نمی‌برد!
 ۲) اصرار بر نقاط اختلاف و بر دشمنی را جایز نمی‌شمارد، زیرا کسی از آن بهره‌مند نمی‌شود!
 ۳) پافشاری بر نقاط اختلاف و بر دشمنی را جایز نمی‌شمارد، زیرا کسی از آن سود نمی‌برد!
 ۴) جایز ندانسته است که بر نقاط اختلاف و دشمن اصرار بپورزید، زیرا کسی از آن سود نمی‌برد!

۴۳- « بَعْضُ الْحَيَوَانَاتِ يَدُلُّ الْإِنْسَانَ عَلَى خَوَاصِّ الْأَعْشَابِ الطَّيِّبَةِ! »:

- ۱) برخی از حیوانات انسان را به خاصیت‌های گیاهان دارویی راهنمایی می‌کنند!
 ۲) بعضی از حیوانات انسان‌ها را به خاصیت طبی بسیاری از گیاهان هدایت می‌کنند!
 ۳) حیوانات بسیاری انسان را با برخی از خواص پزشکی گیاهان آشنا می‌کنند!
 ۴) بعضی از جانداران انسان را به خاصیت‌های گیاهان دارویی هدایت کرده‌اند!

۴۴- « مَادَرَمُ بِهِ مِنْ دَسْتُورِ دَادٍ كَمَا فِي شَبَّاهِ مِنْ خَانَةِ خَارِجِ نَشُومٍ! »؛ عَيْنُ الصَّحِيحِ:

- ۱) اُمِّي أَمْرِنِي: لَا تَخْرُجِي مِنَ الْبَيْتِ عِنْدَ اللَّيْلِ!
 ۲) تَأْمُرْنِي أُمِّي بِعَدَمِ الْخُرُوجِ مِنَ الْبَيْتِ فِي اللَّيْلِ!
 ۳) وَالِدَتِي أَمْرَتْنِي بِأَلَّا أَخْرَجَ مِنَ الْبَيْتِ فِي اللَّيَالِي!
 ۴) الْأُمُّ أَمْرَتْنِي بِأَلَّا تَخْرُجَ مِنْ بَيْتِنَا فِي اللَّيَالِي!

■ ■ اِقْرَأِ النَّصَّ التَّالِيَّ بِدَقَّةٍ ثُمَّ أَجِبْ عَنِ الْأَسْئَلَةِ (٤٥ - ٤٧) بِمَا يَنْسَبُ النَّصِّ:

« إِنَّ جَمِيعَ الْحَيَوَانَاتِ تَحْتَاجُ إِلَى مَقْدَارٍ مِنَ النَّوْمِ، وَ قَدْ جَعَلَهُ اللَّهُ سَبَبًا لِإِرْجَاعِ الْقُوَّةِ وَ النِّشَاطِ إِلَى الْبَدَنِ. فَالْحَيَوَانَاتُ الَّتِي نَتَصَوَّرُ أَنَّهَا لَا تَنَامُ كَالْأَسْمَاكِ فَهِيَ تَسْتَسَلِمُ لِلنَّوْمِ أَيْضًا وَ لَا تَتَحَرَّكُ فِي هَذِهِ الْحَالَةِ! بَعْضُ الْأَسْمَاكِ يَسْتَنْتَرُ (مَخْفِي مَيُشُونَ) خَلْفَ الصَّخُورِ الْمَرْجَانِيَّةِ وَ النِّبَاتَاتِ الْمَائِيَّةِ لِإِخْتِفَاءِ (مَخْفِي شَدَن) عَنِ الْأَعْدَاءِ وَ يَنَامُ وَ عَيْنَاهُ فِي هَذِهِ الْحَالَةِ مَفْتُوحَتَانِ حَتَّى لَا تَنْظُرَ الْأَسْمَاكِ الْأُخْرَى أَنَّهُ نَائِمٌ! »

۴۵- لماذا ينام السمك وراء الصخور؟ لأنه . . .

- ۱) لا يجد مكاناً آخر!
 ۲) يستسلم للنوم هناك!
 ۳) لا يريد أن يراه عدوه!
 ۴) ينام على النباتات هناك!

٤٦- عَيْنِ الْآيَةِ الْمُنَاسِبَةِ لِمَفْهُومِ النَّصِّ:

- (١) ﴿ وَ أَمَّا بِنِعْمَةِ رَبِّكَ فَحَدِّثْ ﴾
- (٢) ﴿ مَنْ حَرَّمَ زِينَةَ اللَّهِ الَّتِي أَخْرَجَ لِعِبَادِهِ ﴾
- (٣) ﴿ فَتَبَارَكَ اللَّهُ أَحْسَنَ الْخَالِقِينَ ﴾
- (٤) ﴿ أَوْ كَظُلُمَاتٍ فِي بَحْرٍ لَجِيٍّ (عميق) يَغْشَاهُ مَوْجٌ ﴾

٤٧- عَيْنِ الصَّحِيحِ:

- (١) لا يُمكن النَّوْمُ بِالْعَيْنَيْنِ الْمَفْتُوحَتَيْنِ!
- (٢) النَّوْمُ حَاجَةٌ ضَرُورِيَّةٌ لِلإِنْسَانِ فَقَطْ!
- (٣) جَمِيعُ الأَسْمَاكِ يَنَامُ خَلْفَ الصَّخُورِ الْمَرْجَانِيَّةِ!
- (٤) بَعْدَ النَّوْمِ تَعُودُ إِلَى الْبَدَنِ الْقُوَّةُ!

■ ■ عَيْنِ الْمُنَاسِبِ فِي الْجَوَابِ عَنِ الأَسْئَلَةِ التَّالِيَةِ: (٤٨ - ٥٠)

٤٨- عَيْنِ الخَطَأِ فِي الحَوَارَاتِ التَّالِيَةِ:

نهایی

- (١) ما هي المُشْكَلَةُ يا أَخِي العَزِيزُ؟ تَقْتِشُ بَسِيطًا!
- (٢) كم عدد المُرَاقِقِينَ؟ ثَلَاثَةٌ؛ وَالِدَايِ وَ بِنْتِي!
- (٣) هل حَضَرْتُكَ مِنْ مَدِينَةٍ فِي شَمَالِ إِيْرَانِ؟ نَعَمْ، أَنَا مِنْ الأَهْوَاذِ!
- (٤) هل سَافَرْتَ إِلَى مَدِينَةِ مَشْهَدٍ حَتَّى الْآنِ؟ لَا مَعَ الأَسْفِ؛ لَكِنِّي أُحِبُّ أَنْ أُسَافِرَ!

٤٩- عَيْنِ الصَّحِيحِ فِي إِعْرَابِ الكَلِمَاتِ المَعْيَنَةِ عَلَى التَّرْتِيبِ: ﴿ وَ لَمَّا رَأَى المُؤْمِنُونَ الأَحْزَابَ قَالُوا هَذَا مَا وَعَدَنَا اللهُ ﴾

نهایی

- (١) فاعل - مفعول - مفعول - فاعل
- (٢) مفعول - فاعل - فاعل - مفعول
- (٣) فاعل - مفعول - مضاف إليه - فاعل
- (٤) فاعل - صفت - مفعول - مفعول
- ٥٠- عَيْنِ مَا لَيْسَ فِي العِبَارَةِ التَّالِيَةِ: « الحَسَدُ يَأْكُلُ الحَسَنَاتِ كَمَا تَأْكُلُ النَّارُ الحَطْبَ! »

- (١) المبتدأ
- (٢) الجملة الفعلية
- (٣) المضاف إليه
- (٤) المفعول

وقت پیشنهادی: ۱۰ دقیقه

تاریخ (۱)

مطالعه و کاوش در گذشته‌های دور،
سپیده‌دم تمدن ایرانی،
از ورود آریایی‌ها تا پایان هخامنشیان
صفحه‌های ۶۲ تا ۸۹

۵۱- چند مورد از گزاره‌های زیر حاوی اطلاعات نادرستی دربارهٔ پیشینه پژوهش در تاریخ ایران باستان است؟
- مورخان دو قرن قبل، تاریخ ایران در عصر باستان را براساس ترجمهٔ خدای‌نامه‌های متعلق به دوران هخامنشیان می‌نوشتند.

- نمی‌توان گفت که محتوای افسانه‌ها به‌طور کلی غیرواقعی هستند.

- هرتسفلد آلمانی برای نخستین بار موفق به خواندن خط میخی شد.

- مورخان متقدم، قدیمی‌ترین سلسلهٔ تاریخ ایران باستان را کیانیان و سپس پیشدادیان می‌دانستند.

(۱) یک (۲) دو (۳) سه (۴) چهار

۵۲- در سال ۱۳۰۶ ش. کدام اقدام در ارتباط با باستان‌شناسی در ایران انجام شد؟

(۱) آثار باستانی شهر سوخته و جیرفت کشف گردید.

(۲) کاوش‌های باستان‌شناسی از انحصار فرانسویان خارج گردید.

(۳) باستان‌شناسان موفق به خواندن سنگ‌نوشتهٔ بیستون شدند.

(۴) از آثار تاریخی دورهٔ هخامنشی به خصوص در فارس گزارش و تصویر تهیه شد.

۵۳- کدام گزینه در خصوص «منابع نوشتاری ایران باستان» صحیح آمده است؟

(الف) لوح‌های گلی کشف شده از تخت‌جمشید حاوی اطلاعات سودمندی دربارهٔ اوضاع اقتصادی و اجتماعی یونانیان هستند.

(ب) سنگ‌نوشته‌های دوران هخامنشیان و دوران ساسانی هر دو رویدادهای تاریخی را گزارش می‌کنند.

(ج) ترجمهٔ عربی خدای‌نامه‌ها تا دویست سال پیش منبع اصلی مطالعه و شناخت تاریخ ایران باستان به‌حساب می‌آمده است.

(د) در دوران ساسانی کتاب‌هایی در موضوع‌های تاریخی، دینی، ادبی و جغرافیایی نوشته شده که برخی از آن‌ها باقی مانده‌اند.

(۱) «الف»، «ب» (۲) «الف»، «ج» (۳) «ب»، «ج» (۴) «ب»، «د»

۵۴- کدام گزینه دربارهٔ صنایع و پدید آمدن شهرها در ایران پیش از تاریخ صحیح است؟

(۱) مفرغ‌های لرستان، بهترین نمونه از صنعت و هنر فلزکاری ایران به شمار می‌روند. - آنتشان و چغامیش جزء نخستین شهرهای به‌وجود آمده در فلات ایران هستند.

(۲) تل ابلیس و تپه یحیی در استان کرمان از مراکز مهم تولید و صدور سنگ صابون در ایران بودند. - شهر سوخته در سیستان را می‌توان جزء اولین شهرهای فلات ایران به‌حساب آورد.

(۳) ساکنان تپهٔ زاغه در قزوین، در حدود ۵ تا ۷ هزار سال پیش به مهارت ذوب و قالب‌گیری مس دست یافتند. - نخستین شهرهای فلات ایران حدود ۵ هزار سال پیش، به‌وجود آمدند.

(۴) در کاوش‌های باستان‌شناسی، ظروف سفالی ساده از سکونتگاه‌های ایران به‌دست آمده و ظروف نقش‌دار در میان آن‌ها نبوده است. - اطلاعات کاملی در مورد اولین شهرهای فلات ایران نداریم.

۵۵- کدام گزینه دربارهٔ تاریخ شهر شوش، پایتخت ایلامی‌ها درست است؟

(۱) سفالگری، فلزکاری و بافندگی از جمله حرفه‌های پررونق در این شهر بود.

(۲) این شهر در بخش شرقی قلمرو ایلامی‌ها قرار داشت.

(۳) این شهر بزرگ و آباد در دوران سلسلهٔ هخامنشیان شکوه خود را از دست داد.

(۴) شوش تنها پایتخت کهن و پررونق ایلامیان بود.

۵۶- همه گزینه‌ها درباره دین و اعتقادات ایلامیان صحیح است؛ به جز:

نهایی

- ۱) نقوش و پیکره‌های به‌جا مانده از این دوره نشانگر حضور چشمگیر زنان در امور سیاسی و اقتصادی آن دوران است.
- ۲) معبد چغازنبیل، ستایشگاه یکی از محبوب‌ترین خدایان ایلامی یعنی خدای شهر شوش بود.
- ۳) خدایان ایلامی دارای نیرویی ماوراءطبیعی بودند که آنان را در بعضی کارها توانا می‌ساخت.
- ۴) کاهنان آداب و تشریفات دینی را زیر نظر کاهن بزرگ به‌جا می‌آوردند.

۵۷- «مورّخی هنگام مطالعه تاریخ حکومت ماد به نکات حائز اهمیتی برخورد کرده و برای سازمان‌دهی مطالب تاریخی مربوط به این دوره، رویدادها را به

ترتیب زمانی تقسیم‌بندی کرده است.» کدام یک از گزینه‌های زیر، از این ترتیب زمانی برخوردار است؟

- الف) دهیوک شهر هگمتانه یا اکباتان را بنا کرد و آن را مرکز حکومت خود قرار داد.
 - ب) حکومت ماد در زمان فرمانروایی هووخشتر، سومین پادشاه مادی به اوج قدرت رسید.
 - ج) قبایل ماد در بخش وسیعی از مناطق غربی و مرکزی ایران استقرار یافتند.
 - د) بزرگان طوایف ماد و توده مردم که از عملکرد آستیاگ ناخشنود بودند، بر ضد او با کورش هخامنشی همدست شدند.
- ۱) «ب»، «ج»، «د»، «الف» ۲) «ج»، «الف»، «ب»، «د» ۳) «ج»، «الف»، «د»، «ب» ۴) «الف»، «ب»، «ج»، «د»

۵۸- در کدام گزینه، زمان رویدادهای تاریخ هخامنشیان در زمان داریوش بزرگ به درستی مقایسه شده است؟

- الف) نبرد با یونانیان در غرب قلمرو هخامنشیان
- ب) افزودن قسمت‌هایی از غرب و شمال غرب هند به قلمرو هخامنشی
- ج) سرکوب گوماته مغ و شورشیان و مدعیان قدرت
- د) لشکرکشی به مناطق دوردست در شمال دریای سیاه و جنوب روسیه کنونی

۱) «الف» بر «ب» و «د» بر «ج» مقدم است.

۲) «ج» بر «ب» و «د» بر «الف» مقدم است.

۳) «ب» بر «الف» و «د» بر «ج» مقدم است.

۴) «ب» بر «ج» و «الف» بر «د» مقدم است.

۵۹- به ترتیب هر کدام از عبارتهای زیر با کدام گزینه ارتباط دارند؟

- در این جنگ یونانیان ارقام باورنکردنی از سربازان هخامنشی ارائه کردند.
- آتنی‌ها به این دلیل ساکنان میلئوس را به شورش علیه هخامنشیان تحریک کردند.
- این عامل در جنگ ماراتن سبب شد تیراندازان پارسی کاری از پیش نبرند و سپاه ایران عقب‌نشینی کند.
- ۱) ماراتن - تسلط ایران بر آسیای صغیر و سواحل شرقی دریای اژه - ناگهانی بودن حمله یونانیان
- ۲) سالامیس - تسلط ایران بر آسیای صغیر و سواحل شرقی دریای اژه - ناگهانی بودن حمله یونانیان
- ۳) ماراتن - تسلط ایران بر شهرهای یونانی‌نشین مانند میلئوس - انبوهی لشکر دشمن
- ۴) سالامیس - تسلط ایران بر شهرهای یونانی‌نشین مانند میلئوس - پیوستن دولت شهرهای یونانی به آتن

۶۰- کدام موارد درباره رقابت و درگیری‌های یونان و ایران در زمان داریوش بزرگ صحیح است؟

نهایی

- الف) داریوش بزرگ پس از فرونشاندن شورش‌های بابل و مصر به یونان لشکر کشید.
- ب) داریوش با تصمیم به تنبیه آتنی‌ها جزایر دریای اژه را تصرف کرد و با ورود به یونان در جایی به نام ماراتن موضع گرفت.
- ج) آتنی‌ها یکی از شهرهای یونانی‌نشین را تشویق به شورش کرده و بابل را آتش زدند.
- د) نبرد داریوش با یونانیان تا زمان خشایارشا ادامه یافت.

۴) «ب»، «د»

۳) «ج»، «د»

۲) «ب»، «ج»

۱) «الف»، «ج»

وقت پیشنهادی: ۱۰ دقیقه

جغرافیای ایران

آب و هوای ایران

منابع آب ایران

صفحه‌های ۳۴ تا ۶۲

۶۱- در دامنه شرقی یک رشته کوه (مانند زاگرس)، کدام یک از عوامل زیر، می‌تواند مهم‌ترین نقش را در کاهش



بارش در دامنه پشت به باد ایفا کند؟

(۱) صعود هوای مرطوب

(۲) افزایش ارتفاع با عبور از قله

(۳) افزایش دما در دامنه پشت به باد

(۴) حرکت هوای خنک به سمت مناطق پایین‌تر

۶۲- کدام مورد شباهت بین توده هوای مرطوب غربی و توده هوای سرد و خشک سیبری را بیان می‌کند؟

نهایی

(۱) زمان ورود

(۲) آثار آب و هوایی

(۳) جهت نفوذ

(۴) منشأ ورود

۶۳- کدام مورد، عبارت زیر را به درستی تکمیل می‌کند؟

نهایی

«در آب و هوای به ترتیب وجود دارد.»

(۱) کوهستانی و معتدل خزری - اعتدال دما در طول سال و پوشش گیاهی غنی

(۲) معتدل خزری و کوهستانی - اعتدال دما در طول سال و خشکی شدید هوا

(۳) گرم و شرجی و گرم و خشک - میزان تبخیر و تعرق کم و رطوبت نسبی بالا

(۴) گرم و خشک و گرم و شرجی - میزان تبخیر و تعرق بالا و رطوبت نسبی بالا

۶۴- با توجه به عوامل ایجاد بیابان‌ها در ایران پاسخ پرسش‌های زیر به ترتیب کدام است؟

الف) چه عواملی در ایجاد بیابان‌ها در ایران نقش دارند؟

ب) به چه علت میزان بارش در بخش‌هایی از بیابان لوت کمتر از ۳۰ میلی‌متر است؟

(۱) جهت رشته کوه‌های البرز و زاگرس، دور بودن از دریاها و منابع رطوبتی، پرفشار جنب حاره‌ای - دور بودن از دریاها و منابع رطوبتی

(۲) جهت رشته کوه‌های البرز و زاگرس، پرفشار جنب حاره‌ای، گستردگی کشور در عرض‌های مختلف جغرافیایی - قرار گرفتن در منطقه پرفشار

جنب حاره‌ای

(۳) جهت رشته کوه‌های البرز و زاگرس، دور بودن از دریاها و منابع رطوبتی، پرفشار جنب حاره‌ای - قرار گرفتن در منطقه پرفشار جنب حاره‌ای

(۴) پرفشار جنب حاره‌ای، جهت رشته کوه‌های البرز و زاگرس، ورود توده هوای گرم و خشک - دور بودن از دریاها و منابع طبیعی

۶۵- با توجه به نقش آب و هوا در فعالیت‌های نظامی، کدام مورد متن زیر را به درستی تکمیل می‌کند؟

«زمانی که توده هوای مرطوب غربی به ایران وارد می‌شود، وضعیت دما در مناطق ... آن، برای فعالیت‌های نظامی ... می‌شود.»

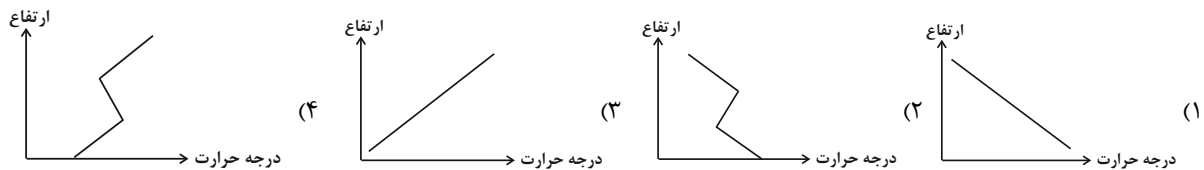
(۱) جنوبی و غربی - مطلوب

(۲) شمالی و غربی - مطلوب

(۳) جنوبی و غربی - نامطلوب

(۴) شمالی و غربی - نامطلوب

۶۶- کدام نمودار زیر، شکل صحیح شرایط وارونگی دما را نشان می‌دهد؟



۶۷- کدام گزینه در مورد ویژگی رودهای ایران نادرست است؟

نهایی

- (۱) در ایران بیشتر بارش‌ها در اواخر فصل پاییز تا اوایل فصل بهار می‌بارد به این دلیل هر چه به پایان این دوره نزدیک‌تر می‌شویم، آبدهی رودها بیشتر می‌شود.
- (۲) رودهای مناطق نسبتاً خشک بیشتر طغیانی و اتفاقی‌اند و مقدار آب آن‌ها در سال‌های مختلف متفاوت است.
- (۳) با توجه به ناهمواری‌ها و جهت آن‌ها، هر چه از شرق به سمت غرب کشور برویم، مقدار آب رودها کمتر می‌شود.
- (۴) رودهایی که از کوهستان‌های بلند و برف‌گیر تغذیه می‌شوند، دائمی هستند و در صورتی که این رودها در نواحی مرطوب، جریان یابند مقدار آب آن‌ها بیشتر خواهد بود.

۶۸- به ترتیب کدام گزینه صحیح یا غلط بودن عبارات زیر را در مورد کانون‌های آبگیر به درستی بیان می‌کند؟

الف) کانون‌های آبگیر دائمی بیش از ۵۰۰ میلی‌متر بارش دارند.

ب) در کانون‌های فصلی میزان بارش و زمان آن در هر صورت اهمیت دارد.

ج) در کوهستان‌های نزدیک به مناطق گرم و خشک، کانون آبگیر موقت شکل می‌گیرد که آن‌ها را کانون‌های آبگیر اتفاقی می‌نامند.

د) در کانون‌های آبگیر دائمی حداکثر در هشت ماه از سال، بارش‌ها باید اتفاق بیفتند.

(۱) ص، غ، ص، غ (۲) غ، غ، ص، ص (۳) ص، ص، غ، غ (۴) غ، ص، ص، غ

۶۹- حوضه آبریز با توجه به چه عواملی آب‌های جاری را به پایین‌ترین نقطه آن هدایت می‌کند و کدام گزینه حوضه آبریز خارجی محسوب می‌شود؟

(۱) شکل زمین و شیب ناهمواری‌ها - حوضه آبریز دریاچه ارومیه

(۲) جنس خاک و نوع پوشش گیاهی - حوضه آبریز دریای خزر

(۳) شکل زمین و شیب ناهمواری‌ها - حوضه آبریز خلیج فارس و دریای عمان

(۴) جنس خاک و نوع پوشش گیاهی - حوضه آبریز دریاچه ارومیه

۷۰- کدام مورد مطابق با مشخصات دریاچه معرفی‌شده در متن زیر، تدوین و تنظیم شده است؟

«در قلّه بعضی از کوه‌های آتشفشانی مانند سبلان، دریاچه‌های کوچکی وجود دارند که به دلیل سرمای ناشی از ارتفاع، اغلب مواقع سال یخ بسته است.»

(۱) این دریاچه دائمی است و آب آن علاوه بر چشمه‌های کف و حاشیه آن، از طریق رودهای متعدد ورودی، تأمین می‌شود.

(۲) در ماه‌های گرم و دوره‌های خشکسالی، همزمان با ورود توده هوای مرطوب غربی به کشور، وسعت کمتری دارند.

(۳) در فصول پربارش و ماه‌های سرد، همزمان با ورود توده هوای مرطوب موسمی به کشور، وسعت بیشتری دارند.

(۴) آب این دریاچه از طریق ذوب برف‌ها تأمین می‌شود و همانند دریاچه‌های پریشان و مهارلو، دائمی است.

وقت پیشنهادی: ۱۵ دقیقه

منطق

اقسام استدلال استقرایی
قضیه حمله
احکام قضایا (تا پایان تداخل)
صفحه‌های ۴۱ تا ۶۷

۷۱- کدام گزینه درباره استدلال زیر صحیح نیست؟

نهایی

«زندگی ما مانند فیلمی است که آغاز و پایان مشخصی دارد.»

- (۱) استدلال بیان شده، استقرای تمثیلی است.
- (۲) نتیجه استدلال بیان شده، قطعی است.
- (۳) زندگی ما، مانند فیلم نیست چرا که فیلم به پایان می‌رسد ولی زندگی انسان‌ها جاودانه است.
- (۴) حیات ما، مانند وجود انرژی است که از بین نمی‌رود و فقط شکل آن تغییر می‌کند.

۷۲- کدام گزینه در حوزه استقراء، نمی‌تواند مصداقی از مغالطه تعمیم شتابزده باشد؟

- (۱) دانشمندان در نتیجه آزمایش‌های مختلف متوجه تأثیرگذاری سیگار بر میزان کاهش عمر انسان شده‌اند.
- (۲) پس از شمارش آراء در تمام حوزه‌های رأی‌گیری سه کلان‌شهر، کارشناسان معتقدند حزب سیاسی A پیروز انتخابات شده است.
- (۳) براساس آمار مسابقه فوتبال در پایان نیمه اول، چون تیم B یک گل زده است، در نیمه دوم هم می‌تواند گل‌های بیشتری بزند و برنده بازی باشد.
- (۴) جغرافی‌دانان در ژاپن پس از مشاهده و ثبت کامل چند زلزله، به این نتیجه رسیدند که همه زلزله‌ها در ژاپن در یک ریشتر یکسان اتفاق می‌افتند.

۷۳- در کدام گزینه استنتاج بهترین تبیین وجود دارد؟

- (۱) با بررسی کتاب‌های کتابخانه این مدرسه، آگاه شدیم که همه کتاب‌ها به حوزه علوم تجربی مربوط است. پس کتابی که آقای احمدی به امانت برده به حوزه علوم تجربی مربوط است.
- (۲) پارسا با بررسی جوانب مختلف شغل‌هایی که در لیست وجود دارد، به انتخاب فعالیت در بازار ارز دیجیتال رسیده است.
- (۳) آقای احمدی برای انتخاب دبیر ریاضی در مجموعه خود سعی می‌کند دبیری هم اسم مجموعه رقیب خود را استخدام کند چون معتقد است که دانش‌آموزان از او راضی خواهند بود.
- (۴) باشگاهی که به دسته دوم سقوط کرده، معتقد است برای برگشت به دسته اول باید کارهایی را که چند سال قبل انجام دادند بار دیگر تکرار کنند.

۷۴- کدام گزینه درباره ویژگی‌های قضیه صحیح است؟

نهایی

- (۱) قضیه می‌تواند عبارت یا جمله باشد به شرطی که بامعنا باشد.
- (۲) جملات مطابق با واقع همان قضایا هستند.
- (۳) اگر جمله‌ای درباره موضوعی به ما خبر بامعنایی بدهد که بتوانیم آن را از نظر صدق و کذب بسنجیم، با قضیه مواجه‌ایم.
- (۴) آن دسته از جملات که تمایلات، احساسات، خواسته‌ها و امور این چنینی را مطرح می‌کنند و مورد قضاوت قرار می‌گیرند، قضیه نام دارند.

۷۵- در کدام عبارت فقط یک قضیه حمله وجود دارد؟

- (۱) تقوا پیشه کنید تا رستگار گردید.
- (۲) صادق هدایت و کافکا نویسنده هستند و ملیت‌های مختلفی دارند.
- (۳) شهر بی‌یار مگر ارزش دیدن دارد؟
- (۴) اگر باران ببارد هوا پاکیزه می‌شود.

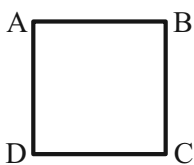
۷۶- کدام عبارت قضیه شخصی نیست؟

- (۱) میوه‌های داخل این جعبه گندیده هستند.
 (۲) «گرگ» را از هر طرف بخوانیم یکسان است.
 (۳) بازیکنان این تیم ۱۰ نفر هستند.
 (۴) بدون دلیل حرف می‌زد.

۷۷- چه تعداد از موارد بیان‌شده درباره رابطه تناقض صحیح است؟

- رابطه میان دو قضیه «بعضی ج د است» و «هیچ ج د نیست» از این نوع رابطه است.
 - با تغییر کیفیت یک قضیه، به متناقض آن می‌توانیم دست پیدا کنیم.
 - نتیجه‌گیری صدق و کذب در رابطه تناقض، دو طرفه است.
 - تناقض تنها میان قضایای موجبه کلیه و سالبه جزئیه برقرار است.
 - دو قضیه متناقض می‌توانند هم‌زمان کاذب باشند.
 (۱) دو (۲) سه (۳) چهار (۴) پنج

۷۸- اگر مربع روبه‌رو مربع تقابل باشد، امکان موارد زیر را به ترتیب بررسی کرده و پاسخ درست را انتخاب کنید.



- جمع میان A و B در کذب
 - جمع میان A و C در کذب
 - تشخیص صدق یا کذب A، در صورت کذب D

- (۱) امکان‌پذیر - غیرممکن - غیرممکن
 (۲) غیرممکن - غیرممکن - امکان‌پذیر
 (۳) غیرممکن - امکان‌پذیر - امکان‌پذیر
 (۴) امکان‌پذیر - غیرممکن - امکان‌پذیر

۷۹- متناقض قضیه «این کودک باهوش است.» کدام قضیه حملی است؟

نهایی

- (۱) بعضی کودکان باهوش نیستند.
 (۲) هیچ کودکی باهوش نیست.
 (۳) این کودک باهوش نیست.
 (۴) هر کودکی باهوش نیست.

۸۰- با توجه به احکام قضایا در مربع تقابل، کدام گزینه نادرست است؟

- (۱) نسبت میان مصادیق دو قضیه متداخل، عموم و خصوص مطلق است.
 (۲) صدق هم‌زمان دو قضیه متضاد و متناقض محال و غیرممکن است؛ اما کذب هم‌زمان دو قضیه متضاد ممکن است.
 (۳) در رابطه صدق و کذب دو قضیه متداخل، هرگاه قضیه جزئی صادق باشد، قضیه کلی نیز صادق است و نه برعکس.
 (۴) اگر تصدیق کلیه صادقی داشته باشیم می‌توانیم قضیه متداخل جزئی آن را هم صادق بگیریم.

اقتصاد

وقت پیشنهادی: ۱۵ دقیقه

نقش دولت در اقتصاد چیست؟

تجارت بین الملل

رکود، بیکاری و فقر

صفحه‌های ۵۵ تا ۹۱

۸۱- هر یک از عبارات زیر به کدام هدف دولت از اخذ مالیات اشاره دارد؟

(الف) دو برابر شدن سقف معافیت مالیات اشخاص حقوق‌بگیر و صاحبان مشاغل کم‌درآمد

(ب) مالیات بر سوخت‌های آلاینده مانند بنزین و گازوئیل در برخی از کشورها

(پ) پشتیبانی از فعالیتهای دولت مانند امنیت و دفاع

(۱) افزایش درآمد دولت - کاهش فعالیتهای نامناسب - کاهش نابرابری‌ها و فاصله‌های اقتصادی و اجتماعی

(۲) افزایش درآمد دولت - کاهش نابرابری‌ها و فاصله‌های اقتصادی و اجتماعی - تشویق فعالیتهای مطلوب

(۳) کاهش نابرابری‌ها و فاصله‌های اقتصادی و اجتماعی - افزایش درآمد دولت - تشویق فعالیتهای مطلوب

(۴) کاهش نابرابری‌ها و فاصله‌های اقتصادی و اجتماعی - کاهش فعالیتهای نامناسب - افزایش درآمد دولت

۸۲- کدام گزینه دربارهٔ انواع مالیات نادرست است؟

(۱) در مالیات مستقیم، دولت می‌تواند افراد پردرآمد و کم‌درآمد یا افراد ثروتمند و افراد فقیر را از هم جدا کند و فقط از گروه خاصی مالیات بگیرد.

(۲) مالیات بر دارایی، براساس میزان درآمد مؤدی محاسبه می‌شود.

(۳) حقوق و عوارض گمرکی یکی از ابزارهای دولت برای حمایت از صنایع داخلی است.

(۴) مالیات بر مصرف، هنگام خرید کالاهای خاص توسط مصرف‌کننده نهایی پرداخت می‌شود.

۸۳- جدول زیر نشان‌دهندهٔ میزان مالیات پرداختی در یک جامعه است. به ترتیب مالیات مستقیم و غیرمستقیم پرداختی در این جامعه، چند میلیون تومان است؟

مالیات بر مصرف	۲۴۰ میلیون تومان
مالیات بر دارایی	۸۵ میلیون تومان
مالیات بر درآمد	$\frac{1}{5}$ مالیات بر مصرف
مالیات بر ارزش افزوده	۳۲ میلیون تومان
عوارض نوسازی	۴۵ میلیون تومان
مالیات بر ارث	۲۰ میلیون تومان
مالیات بر حقوق	۱۵ میلیون تومان
مالیات بر دخانیات	۳۰ میلیون تومان

(۴) ۱۳۳ - ۳۴۷

(۳) ۱۴۸ - ۲۷۲

(۲) ۱۳۳ - ۳۱۷

(۱) ۱۶۸ - ۳۰۲

۸۴- به ترتیب هر یک از موارد زیر به کدام قرارداد اشاره دارند؟

(الف) در سال ۱۹۴۷، ۲۳ کشور برای جلوگیری از اقدامات حمایت‌گرایانهٔ کشورها علیه یکدیگر و حفظ روابط تجاری بین خودشان، این قرارداد غیررسمی را امضا کردند.

(ب) پیمان تجارت آزاد توسط آمریکا و کانادا و مکزیک در سال ۱۹۹۲، امضا شد.

(ج) از مهم‌ترین پیمان‌های تجاری نقض‌شده توسط دولت‌های ایالات متحده آمریکا

(۱) الف) گات (ب) توافق‌نامهٔ آسیا- پاسیفیک (ج) نفتا

(۲) الف) نفتا (ب) گات (ج) توافق‌نامهٔ آب و هوایی پاریس

(۳) الف) گات (ب) نفتا (ج) توافق‌نامهٔ آسیا- پاسیفیک

(۴) الف) نفتا (ب) توافق‌نامهٔ آسیا- پاسیفیک (ج) کنفرانس پولی و مالی سازمان ملل

۸۵- جدول زیر، بیانگر هزینه تولید مقدار یکسانی کالا در سه کشور مختلف است. کدام عبارت در رابطه با جدول صحیح است؟

کشور کالا	گندم	بادام	غذا
چین	۱۰۰۰	۶۸۰	۶۹۰
روسیه	۲۰۰	۴۸۰	۹۰۰
ترکیه	۲۱۰	۸۸۰	۷۹۵

- (۱) کشور روسیه در زمینه تولید غذا، نسبت به کشور ترکیه مزیت نسبی دارد.
- (۲) کشور چین در زمینه تولید گندم، نسبت به کشورهای دیگر مزیت مطلق دارد.
- (۳) کشور ترکیه بهتر است روی تولید گندم تخصص یابد، زیرا در تولید گندم نسبت به کاشت بادام و تولید غذا، مزیت نسبی دارد.
- (۴) روسیه و چین در زمینه تولید غذا، مزیت مطلق دارند.

۸۶- در کدام گزینه به راه رسیدن به وضعیت استقلال و استحکام اقتصادی اشاره‌ای نشده است؟

- (۱) توجه به اقتصاد دانش‌بنیان
- (۲) خلق مزیت‌های جدید برای تأمین نیازهای مهم و اساسی
- (۳) تعامل با کشورهای مختلف برای تأمین کالاهای وارداتی
- (۴) تولید براساس مزیت با تمرکز بر اقتصاد تک‌محصولی

۸۷- کدام گزینه در خصوص دلایل فاصله نرخ بیکاری از مقدار واقعی‌اش صحیح است؟

- (۱) همه کسانی را که به‌صورت پاره‌وقت مشغول به‌کار هستند، شاغل به حساب نمی‌آورند، زیرا بعضی از آن‌ها در جست‌وجوی شغل تمام‌وقت هستند.
- (۲) کسانی که در زمینه غیرتخصصی‌شان مشغول به‌کار و فعالیت هستند، شاغل محسوب نمی‌شوند.
- (۳) کسانی که از جست‌وجوی شغل دلسرد شده‌اند، بیکار به حساب نمی‌آیند.
- (۴) زنان خانه‌دار، جز جمعیت شاغل نیستند.

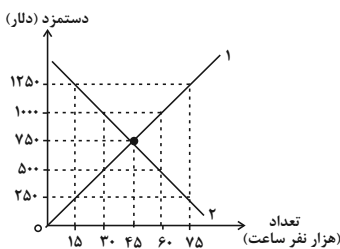
۸۸- جمعیت کشوری فرضی ۹۶ میلیون نفر است. تعداد افراد زیر ۱۵ سال این کشور ۱۷ میلیون نفر و تعداد افراد غیرفعال آن ۱۴ میلیون نفر است؛ اگر

نرخ بیکاری در این کشور ۲۰ درصد باشد؛ به‌ترتیب کدام گزینه پاسخ صحیح پرسش‌های زیر است؟

- (الف) تعداد افراد بالای ۱۵ سال در این کشور چند نفر است؟
- (ب) در این کشور به‌ترتیب چند نفر شاغل و بیکار هستند؟
- (ج) جمعیت فعال در این کشور، حدود چند درصد جامعه را تشکیل می‌دهند؟

- (۱) ۷۹ میلیون نفر - ۵۲ میلیون و ۱۳ میلیون - ۶۷ درصد
- (۲) ۶۵ میلیون نفر - ۴۰ میلیون و ۲۵ میلیون - ۸۲ درصد
- (۳) ۶۵ میلیون نفر - ۴۰ میلیون و ۲۵ میلیون - ۸۲ درصد
- (۴) ۷۹ میلیون نفر - ۴۰ میلیون و ۲۵ میلیون - ۲۰ درصد

۸۹- نمودار مقابل، عرضه و تقاضای نیروی کار را در یک جامعه نمایش می‌دهد. به‌ترتیب کدام گزینه بیانگر پاسخ صحیح پرسش‌های زیر است؟



(الف) کدام نمودار نشان‌دهنده رفتار صاحبان شرکت‌ها و کارخانه‌ها و کدام نمودار بیانگر رفتار کارگران است؟

(ب) در چه سطح دستمزدی مازاد عرضه نیروی کار و در کدام دستمزد مازاد تقاضای نیروی کار وجود دارد؟

- (۱) الف) ۱ - ۲ ب) ۱۰۰۰ و ۱۲۵۰ - ۵۰۰ و ۲۵۰
- (۲) الف) ۱ - ۲ ب) ۱۰۰۰ و ۱۲۵۰ - ۵۰۰ و ۲۵۰
- (۳) الف) ۱ - ۲ ب) ۲۵۰ و ۵۰۰ - ۱۰۰۰ و ۱۲۵۰
- (۴) الف) ۱ - ۲ ب) ۲۵۰ و ۵۰۰ - ۱۰۰۰ و ۱۲۵۰

۹۰- هر یک از عبارتهای زیر به‌ترتیب به اقدامات کدام گروه در جهت مبارزه با فقر و بیکاری اشاره می‌کند؟

نهایی - حمایت از شرکت‌های تولیدی

- تأسیس صندوق‌های قرض‌الحسنه

- ایجاد نهادهای توانمندسازی

- (۱) مسئولیت مردم - مسئولیت مردم - وظایف دولت
- (۲) وظایف دولت - وظایف دولت - وظایف دولت
- (۳) وظایف دولت - مسئولیت مردم - مسئولیت مردم
- (۴) مسئولیت مردم - وظایف دولت - مسئولیت مردم



دانش آموز عزیز، سؤالات عمومی از شماره ۱۰۱ شروع می‌شود،
دقت نمایید تا گزینه‌ها را به درستی وارد پاسخ‌برگ کنید.

دَفتر چَه سؤال (؟)

عمومی دهم

(رشته انسانی)

۱۲ بهمن ماه ۱۴۰۳

تعداد سؤالات و زمان پاسخ‌گویی آزمون

نام درس	تعداد سؤال	شماره سؤال	وقت پیشنهادی
فارسی (۱)	۲۰	۱۰۱-۱۲۰	۲۰
دین و زندگی (۱)	۱۰	۱۲۱-۱۳۰	۱۰
زبان انگلیسی (۱)	۱۰	۱۳۱-۱۴۰	۱۰
جمع دروس عمومی	۴۰	—	۴۰

مراحم

فارسی (۱)	حسین پرهیزگار - مریم پیروی - فاطمه جمالی آرانی - سپیده فتح‌اللهی - احمد فهیمی - الهام محمدی
دین و زندگی (۱)	محسن بیاتی - فردین سماقی - عباس سیدشبهستری - مرتضی محسنی کبیر - یاسین ساعدی
زبان انگلیسی (۱)	رحمت‌اله استیری - محسن رحیمی - مجتبی درخشان گرمی - عقیل محمدی روش

گزینه‌گران و ویراستاران

نام درس	مسئول درس و گزینه‌گر	گروه ویراستاری	ویراستار رتبه برتر	گروه مستندسازی
فارسی (۱)	سپیده فتح‌اللهی	مرتضی منشاری	نازنین فاطمه حاجیلو	الناز معتمدی
دین و زندگی (۱)	یاسین ساعدی	امیرمهدی افشار	نازنین فاطمه حاجیلو	محمدصدرا پنجه‌پور
دین و زندگی (۱) (اقلیت)	دبورا حاتانیا	دبورا حاتانیا	—	—
زبان انگلیسی (۱)	عقیل محمدی روش	فاطمه نقدی	نازنین فاطمه حاجیلو	سوگند بیگلری

گروه فنی و تولید

مدیر گروه	الهام محمدی
مسئول دفترچه	حبیبه محبی
مستندسازی	مدیر: محیا اصغری، مسئول دفترچه: فریبا رئوفی
حروف‌نگار و صفحه‌آرا	فاطمه علی‌یاری
ناظر چاپ	سوران نعیمی

گروه آزمون

بنیاد علمی آموزشی قلم‌چی (وقف عام)



۲۰ دقیقه

سوالات عمومی از شماره ۱۰۱ شروع می شود

فارسی (۱)

ادبیات سفر و زندگی،
ادبیات انقلاب اسلامی
(دریادلان صف شکن)
درس ۸ تا ۱۰
صفحه‌های ۵۸ تا ۸۳

۱۰۱- در کدام گزینه معنای تمام واژگان درست است؟

- (۱) (مُکاری: چاروادار)، (تازی: عرب)، (اهلیت: اهلی بودن)
- (۲) (شوخ: چرک)، (دین: آیین و رسم)، (شوریده: عاشق)
- (۳) (گسیل کردن: روانه کردن)، (مرمت کردن: بخشیدن)، (درحال: بی درنگ)
- (۴) (غوک: قورباغه)، (دلّاک: کیسه‌کش حمام)، (مروّت: جوان‌مردی)

۱۰۲- در کدام گزینه نادرستی املایی می‌یابید؟

- (۱) گذشته خویشت را با وسواس یک قاضی می‌کاوند و سراپای زندگی خویش را محاسبه می‌کنند و وصیت‌نامه می‌نویسند.
- (۲) این‌جا سوله‌ای است که گردان عبدالله آخرین لحظات قبل از شروع عملیات را در آن می‌گذرانند.
- (۳) غواص‌ها در سکوت شب بعد از خواندن دعای فرج و توسل به حضرت زهرا ی مرضیه به آب زدند.
- (۴) با اشتیاق از بین گل‌ولایی که حاصل جذر و مد آب «خور» است بولدورچی جهاد خاکریز می‌زند.

۱۰۳- در کدام بیت، جمله غیرساده به کار رفته است؟

- | | |
|-----------------------------------|----------------------------------|
| (۱) دریا هم عمر خوابش آشفته است | (۱) دریایم و نیست باکم از طوفان |
| (۲) عقل و صبرم ببرد و طاقت و هوش | (۲) دوش، مرغی به صبح می‌نالید |
| (۳) گاهی شود بهار، دگرگه خزان شود | (۳) دوران روزگار به ما بگذرد بسی |
| (۴) کارام درون دشت شب خفته است | (۴) حسرت نبرم به خواب آن مرداب |

۱۰۴- در متن زیر، به ترتیب چه تعداد «واو عطف» و «واو پیوند (ربط)» به کار رفته است؟

«زنگ نقاشی، دلخواه و روان بود. صاد معلم ما بود؛ آدمی افتاده و صاف. کارش نگار نقشه‌قالی بود و در آن دستی نازک داشت. نقش‌بندی‌اش دلگشا بود و رنگ را نگارین می‌ریخت. آدم در نقشه‌اش نبود و بهتر که نبود. در پیچ و تاب عرفانی اسلیمی، آدم چه کاره بود؟»

- | | |
|--------------|------------|
| (۱) یک، چهار | (۲) دو، سه |
| (۳) چهار، یک | (۴) سه، دو |

۱۰۵- در کدام گزینه وجه شبه، گروه متممی است؟

- (۱) من از بدحالی و برهنگی شرم داشتم و رفتن مناسب ندیدم.
- (۲) چون به بصره رسیدیم، از برهنگی و عاجزی به دیوانگان مانده بودیم.
- (۳) مردی اهل بود و فضل داشت از شعر و ادب و هم کرمی تمام.
- (۴) این جوانان آنان‌اند که فلان روز ما ایشان را در حمام نگذاشتیم.

۱۰۶- نام نویسنده آثار زیر، به ترتیب در کدام گزینه به درستی آمده است؟

«اتاق آبی، ارزیابی شتاب‌زده، دریادلان صف‌شکن»

- (۱) جلال آل احمد، سید مرتضی آوینی، سهراب سپهری
- (۲) سهراب سپهری، جلال آل احمد، سید مرتضی آوینی
- (۳) سهراب سپهری، سید مرتضی آوینی، جلال آل احمد
- (۴) جلال آل احمد، سهراب سپهری، سید مرتضی آوینی

۱۰۷- کدام یک از عبارات زیر فاقد «وجه شبه» است؟

- | | |
|--|--|
| (۱) آدمی در همه احوال چو دزد شب و برف | هر کجا پای گذارد رد پایی دارد |
| (۲) زلف تو مگر جانا، امید است و نیاز است | زیرا که چنین هر دو سیاه است و دراز است |
| (۳) شبی چون چاه بیژن تنگ و تاریک | چو بیژن در میان چاه او من |
| (۴) حسرت نبرم به خواب آن مرداب | کارآم درون دشت شب خفته است |

۱۰۸- مفهوم کدام بیت به عبارت زیر نزدیک است؟

«و این فصل بدان آوردم تا مردم بدانند که به شدتی که از روزگار پیش آید نباید نالید و از فضل و رحمت کردگار ناامید نباید شد که او، تعالی، رحیم است.»

- | | |
|-----------------------------------|-----------------------------|
| (۱) بیا تا جهان را به بد نسپریم | به کوشش همه دست نیکی بریم |
| (۲) جهان را نمایش چو کردار نیست | بدو دل سپردن سزاوار نیست |
| (۳) زمانه سراسر فریب است و بس | به سختی نباشدت فریاد رس |
| (۴) جهان چون بر و بر نماند ای پسر | تو نیز آز مهرست و انده مخور |

۱۰۹- مفهوم قسمت مشخص شده در کدام گزینه مشاهده می‌شود؟

«مدتی بود که پیرمرد افتاده بود.»

- | | |
|--|------------------------------------|
| (۱) شبی که زلف تو ای نازنین فتاد به دستم | ز کاینات بریدم دل و به موی تو بستم |
| (۲) کانکه بدین جا سر و کارش فتاد | حق و طلب بایدش از دست داد |
| (۳) فتاده بر سر من فکرهای دور و دراز | بر آن سرم که کنم سوی آسمان پرواز |
| (۴) تا نیفتادی، درین ظلمت ز پای | روشنی خواه از چراغ عقل و رای |

۱۱۰- مفهوم کدام بیت به مفهوم جمله زیر نزدیک است؟

«خلف صدق نیاکان هنرور خود بود.»

- | | |
|--------------------------------------|------------------------------------|
| (۱) مکن بد به فرزند مردم نگاه | که فرزند خویشت برآید تباه |
| (۲) صبر بسیار نباید پدر پیر فلک را | تا دگر مادر گیتی چو تو فرزند بزاید |
| (۳) چو خورشید و ماه، تابناکیم ما | که فرزند این آب و خاکیم ما |
| (۴) کس درنیامده است بدین خوبی از دری | دیگر نیآورد چو تو فرزند، مادری |

تبدیل نمونه سؤال‌های امتحانی به تست

۱۱۱- در کدام گزینه، همهٔ افعال در معنای امروزی خود به کار رفته‌اند؟

- (۱) آنچه آن اعرابی کرای شتر بر ما داشت، به سی دینار، هم این وزیر بفرمود تا بدو دادند.
- (۲) گفتم اکنون ما را که در حمام گذارد؟
- (۳) من از بدحالی و برهنگی، شرم داشتم و رفتن مناسب ندیدم.
- (۴) ما به گوشه‌ای باز شدیم و به تعجب در کار دنیا می‌نگریستیم.

۱۱۲- واژهٔ مشخص شده برای جای خالی در کدام گزینه درست نیست؟

- (۱) معلّم که از ... رسته بود، به خونسردی گفت: (مخمسه/مخمصه)
- (۲) در این سفرها به جست‌وجوی تسلائی می‌رفت: برای غم ... که در شهر به آن دچار می‌شد: (غربتی/قربتی)
- (۳) وقتی بیرون آمدیم، هر که در مسلخ گرمابه بود، همه بر پای ... بودند: (خاسته/خواستته)
- (۴) چنان که در کرامت و ... به پارس رسیدیم از برکات آن آزادمرد. (فراغ/فراق)

۱۱۳- کاربرد معنایی پسوند «-ک» در کدام گزینه متفاوت است؟

- | | |
|----------|-------------|
| (۱) دمک | (۲) مردک |
| (۳) درمک | (۴) خورجینک |

۱۱۴- در کدام بیت جمله وابسته بر جمله هسته مقدم شده است؟

- (۱) گفتم این شرط آدمیت نیست
 (۲) گفت باور نداشتم که تو را
 (۳) گه نعره زدی بلبل، گه جامه دریدی گل
 (۴) گویند مگو سعدی چندین سخن از عشقش
 مرغ تسبیح گوی و من خاموش
 بانگ مرغی چنین کند مدهوش
 با یاد تو افتادم از یاد برفت آن‌ها
 می‌گویم و بعد از من گویند به دوران‌ها

۱۱۵- نقش واژگان مشخص شده به ترتیب در کدام گزینه به درستی آمده است؟

- (الف) مرا حدیثی از اسب‌پر داری معلم در یاد است.
 (ب) نمایش نیم‌رخ زندگان رازی در برداشت.
 (پ) صورتک به رو نداشت.

- (۱) مفعول، نهاد، مفعول
 (۲) مفعول، نهاد، نهاد
 (۳) مضاف‌الیه، مفعول، مفعول
 (۴) مضاف‌الیه، مفعول، نهاد
 ۱۱۶- نقش کلمات مشخص شده در ابیات و عبارت زیر، به ترتیب در کدام گزینه به درستی آمده است؟

- (الف) «صاد» هرگز جانوری از پهلو نکشید.
 (ب) گفت باور نداشتم که تو را
 (ج) دریایم و نیست باکم از طوفان
 (د) دریا همه عمر خوابش آشفته است
 (۱) مفعول، نهاد، مسند
 (۲) مفعول، نهاد، نهاد
 (۳) مفعول، مسند، متمم
 (۴) مفعول، مفعول، متمم

۱۱۷- در کدام گزینه، آرایه «تشبیه» مشاهده نمی‌شود؟

- (۱) این‌ها که یکدیگر را در آغوش گرفته‌اند و اشک می‌ریزند، در یادلان صف‌شکنی هستند که دل شیطان را می‌لرزانند.
 (۲) بعضی دیگر از بچه‌ها گوشه خلوتی یافته‌اند و گذشته خویش را با وسواس یک قاضی می‌کاوند.
 (۳) کجا از مرگ می‌هراسد آن کس که به جاودانگی روح خویش در جوار رحمت حق آگاه است؟
 (۴) طلبه جوانی همچون وجدان جمع، فضای نفوس را با یاد خدا معطر می‌کند و دائم از بچه‌ها صلوات می‌گیرد.

۱۱۸- مفهوم کدام گزینه با عبارت زیر قرابتی ندارد؟

- «هرچه بر او تنگ گرفتند، کمر بند خود را تنگ‌تر بست تا دست آخر با حقارت زندگی‌ها مان آخت شد.»
 (۱) زخم کهنه مرد را آبدیده می‌کند.
 (۲) سختی، نردبان ترقی است.
 (۳) آتش، آهن را سخت می‌کند.
 (۴) صبر کلید گنج است.

۱۱۹- کدام یک از مفاهیم زیر از عبارات زیر دریافت نمی‌گردد؟

- «معرف بر پای خاست و گفت: «خدایش پیام‌رزا که هر کسی از آن‌جا که هست، یک گام، فراتر آید.» شیخ گفت: «و صلی الله علی محمد و آله اجمعین» و دست به روی فرو آورد و گفت: «هرچه ما خواستیم گفت، و همه پیغمبران بگفته‌اند، او بگفت که از آن‌چه هستید یک قدم فراتر آید.»
 (۱) پیام پیامبران، پیشرفت و تکامل انسان است.
 (۲) همه باید در زندگی سیر تکاملی خود را ببینند ولو یک قدم.
 (۳) در حرکت باش از آنک آب روان نفسرد / کز حرکت یافت عشق، سیر سراندازی
 (۴) یک قدم پیشرفت برای انسان کفایت می‌کند.

۱۲۰- مفهوم کنایی «صورتک به رو نداشت» در کدام گزینه آمده است؟

- (۱) نقاب نداشتن
 (۲) آشکار بودن
 (۳) داشتن صورت زشت
 (۴) ریاکار و دورو نبودن و صمیمی بودن

۱۰ دقیقه

دین و زندگی (۱)

تفکر و اندیشه

(منزلگاه بعد، واقعه بزرگ،

فرمان کار)

درس ۶ تا ۸

صفحه‌های ۵۹ تا ۹۲

۱۲۱- کدام مورد عامل اصلی افزایش یا کاهش پرونده متوفی پس از مرگ در عالم برزخ است و پاسخ فرشتگان به بهانه‌جویی ظالمان که می‌گفتند: «ما در سرزمین خود تحت فشار و مستضعف بودیم.» چه بود؟

- ۱) آثار ماتقدم - مگر پیامبران برای شما دلایل روشنی نیاوردند؟
- ۲) آثار ماتقدم - مگر زمین خدا وسیع نبود که مهاجرت کنید؟
- ۳) آثار ماتأخر - مگر زمین خدا وسیع نبود که مهاجرت کنید؟
- ۴) آثار ماتأخر - مگر پیامبران برای شما دلایل روشنی نیاوردند؟

۱۲۲- پاسخ مناسب برای سؤالات زیر، به ترتیب کدام است؟

- به چه دلیلی اعمال پیامبران و امامان، معیار و میزان سنجش اعمال قرار می‌گیرد؟

- مرحله اول قیامت با چه چیزی آغاز می‌شود؟

- ۱) زیرا ظاهر و باطن اعمال انسان‌ها را در دنیا دیده‌اند و از هر خطایی مصون‌اند. - شنیده‌شدن صدای مهیب
- ۲) زیرا ظاهر و باطن اعمال انسان‌ها را در دنیا دیده‌اند و از هر خطایی مصون‌اند. - پایان یافتن دنیا
- ۳) چون اعمال آنان عین آن چیزی است که خداوند به آن دستور داده است. - پایان یافتن دنیا
- ۴) چون اعمال آنان عین آن چیزی است که خداوند به آن دستور داده است. - شنیده‌شدن صدای مهیب

۱۲۳- به ترتیب، بالاترین نعمت بهشت چیست و بعد از خوش‌آمدگویی فرشتگان، بهشتیان چه می‌گویند؟

- ۱) وارد شدن به بهشت و دارالسلام - خدای را سپاس که به وعده خود وفا و این جایگاه زیبا را به ما عطا کرد.
- ۲) وارد شدن به بهشت و دارالسلام - خدا را سپاس که حزن و اندوه را از ما زدوده و از رنج و درماندگی دور کرده است.
- ۳) رسیدن به مقام خشنودی خداوند - خدا را سپاس که حزن و اندوه را از ما زدوده و از رنج و درماندگی دور کرده است.
- ۴) رسیدن به مقام خشنودی خداوند - خدای را سپاس که به وعده خود وفا و این جایگاه زیبا را به ما عطا کرد.

۱۲۴- دنیایی که انسان پس از مرگ تا قیامت در آن می‌ماند چه نام دارد و سرانجام نیکوکاران و بدکاران در آنجا چگونه است؟

- ۱) برزخ - لذت یا رنج و درد
- ۲) دوزخ - لذت یا رنج و درد
- ۳) برزخ - دریافت تمام پاداش و جزا
- ۴) دوزخ - دریافت تمام پاداش و جزا

۱۲۵- مفاهیم «ضبط و ثبت تمامی اعمال» و «تجسم صورت‌های بسیار زیبا و لذت بخش» به ترتیب، مؤید کدام حادثه از مراحل قیامت

هستند و عبارت قرآنی «یعلمون ما تفعلون» با کدام یک از آن‌ها مرتبط است؟

- ۱) حضور شاهدان و گواهان - کنار رفتن پرده از حقایق عالم - اولی
- ۲) حضور شاهدان و گواهان - دادن نامه اعمال - اولی
- ۳) برپا شدن دادگاه عدل الهی - دادن نامه اعمال - دومی
- ۴) برپا شدن دادگاه عدل الهی - کنار رفتن پرده از حقایق عالم - دومی

۱۲۶- در سوره مبارکه معارج، چه ویژگی‌هایی برای بهشتیان ذکر شده است؟

- (۱) اقامه‌کنندگان نماز - انفاق‌کنندگان در زمان توانگری و تنگدستی - فرو برندگان خشم
- (۲) رعایت‌کنندگان امانت‌ها و عهدها - ادای شهادت به راستی - مواظبت‌کنندگان بر نماز
- (۳) گذشت از خطای مردم - به یاد خدا افتادن بعد از ستم به خود - طلب آمرزش از گناهان خود
- (۴) جهاد در راه خدا - شتاب برای رسیدن به بهشت - استغفار بعد از ارتکاب عمل زشت

۱۲۷- آگاهی گناهکاران از کدام موضوع باعث درخواست بازگشت مجدد آن‌ها (ربّ ارجعون) به دنیا شده است؟

- (۱) قاطعیت برخورد خداوند با بدکاران
- (۲) حقانیت قیامت و لزوم پاسخگویی به اعمال
- (۳) آگاهی از کاستی اعمال دنیوی
- (۴) دور شدن از رحمت و لطف الهی

۱۲۸- کدام آیه شریفه پاسخگوی این سؤال است که «اگر ما بخواهیم در زمره بهشتیان باشیم، باید در دنیا چگونه زندگی کنیم»؟

- (۱) «بهشتیان با خدا هم صحبت‌اند و به جمله خدایا تو پاک و منزهی مترنم‌اند.»
- (۲) «آن‌ها که وقتی مرتکب عمل زشتی می‌شوند یا به خود ستم می‌کنند، به یاد خدا می‌افتند.»
- (۳) «دوستان و همنشینان انسان در آنجا، پیامبران، راستگویان، شهیدان و نیکوکاران‌اند.»
- (۴) «زنان و مردان بهشتی در زیباترین و جوان‌ترین صورت و قیافه در بهشت به سر می‌برند.»

۱۲۹- با نظر به آیات قرآن کریم، فجّار (بدکاران) در روز قیامت آنگاه که حقایق را در می‌یابند، درباره انتخاب دوست چه می‌گویند و

همراهی با چه کسی یا کسانی را آرزو می‌کنند؟

- (۱) او ما را از یاد خدا بازداشت. - متقین
- (۲) او ما را از یاد خدا بازداشت. - پیامبر (ص)
- (۳) او ما را به گناه واداشت. - پیامبر (ص)
- (۴) او ما را به گناه واداشت. - متقین

۱۳۰- به ترتیب، نگهبانان جهنم در پاسخ به تقاضای دوزخیان برای گرفتن تخفیف مجازات از خداوند چه پاسخی می‌دهند و کدام مورد

از انواع رابطه میان عمل و جزای آن نیست؟

- (۱) مگر پیامبران برای شما دلایل روشنی نیاوردند؟ - شرعی
- (۲) مگر پیامبران برای شما دلایل روشنی نیاوردند؟ - طبیعی
- (۳) آیا در دنیا به اندازه کافی به شما عمر داده نشد تا هر کس می‌خواست به راه راست آید؟ - طبیعی
- (۴) آیا در دنیا به اندازه کافی به شما عمر داده نشد تا هر کس می‌خواست به راه راست آید؟ - شرعی

In 1893, Tesla began to work on a new electrical system to produce power, which was more powerful than Edison’s system. This electrical system caught the attention of another American inventor, George Westinghouse. Westinghouse and Tesla began to work together to supply electricity for the country. In 1895, Tesla opened the world’s first hydroelectric power plant, which generated electricity using energy from moving water. This plant brought power to the city of Buffalo and made Tesla famous all around the world.

137- The underlined word “who” in paragraph 1 refers to

- 1) Tesla’s father 2) Nikola Tesla 3) Thomas Edison 4) Tesla’s mother

138- Nikola Tesla moved to the United States because

- 1) he wanted to invent new things
2) Edison asked him to do so
3) his mother was an inventor
4) he was going to open a hydroelectric power plant

139- Which of the following is true, according to the passage?

- 1) Westinghouse invented the first electric car.
2) Tesla only worked with Thomas Edison.
3) Edison left Tesla to start his own company.
4) Tesla helped Edison make his inventions better.

140- Tesla became famous all around the world because

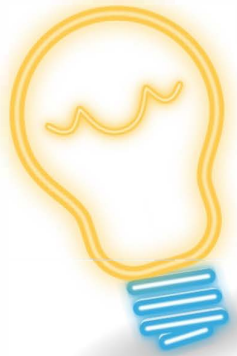
- 1) his father was the first religious teacher in the town
2) he left Europe for the United States at the age of 28
3) he developed the world’s first hydroelectric power plant
4) he worked with Thomas Edison, who was a very famous inventor

دانلود رایگان تمام آزمون های آزمایشی

در کانال تلگرام ما :

آزمونها آزمایشی

t.me/Azmoonha_Azmayeshi



شرکت تعاونی خدمات آموزشی کارکنان سازمان سنجش آموزش کشور



join us ...





پاسخنامه

دهم انسانی

۱۲ بهمن ماه ۱۴۰۳

بنیاد علمی آموزش قلمچی (وقف عام)

دفتر مرکزی: خیابان انقلاب بین صبا و فلسطین پلاک ۹۲۳ - بنیاد علمی آموزش قلمچی (وقف عام) ۶۴۶۳-۰۲۱

پدیدآوردگان آزمون

طراحان به ترتیب حروف الفبا

نام طراحان	نام درس
دانیال آرکیش، مهدی اسفندیاری، محسن جهان‌بخش، آروین حسینی، حمیدرضا رستم‌نژاد، مسعود عباسی	ریاضی و آمار (۱)
صالح بهاری، سعید جعفری، اکرم رسا، علی صیدانلو، ابوالفضل عباس‌زاده، فاطمه عبدالوند	علوم و فنون ادبی (۱)
راضیه ابراهیمی‌نژاد، ریحانه امینی، یاسین ساعدی، فاطمه عبدالوند	جامعه‌شناسی (۱)
ابوطالب درانی، منیژه خسروی، آرمین ساعدیناه، مرتضی کاظم‌شیرودی، مصطفی قدیمی‌فرد	عربی، زبان قرآن (۱)
برگزیده از سؤالات کتاب جامع	عربی، زبان قرآن (۱) - سؤال‌های «آشنا»
علیرضا آزادی‌زاده، راضیه ابراهیمی‌نژاد، متین بهادرلو، امیررضا پرویزی، زهرا دامیار، فاطمه عزیزی، امیرحسین کاروین	تاریخ (۱) و جغرافیای ایران
جواد پاکدل، محمد رضایی‌نقا، طهورا ره‌انجام، سالار صفایی	منطق
آرش کتابفروش‌بدری، آیدا رحیمی، سارا شریفی، علی صیدی، احسان عالی‌نژاد، سپیده فتح‌الهی	اقتصاد

گزینشگران و ویراستاران

نام درس	گزینشگر	مسئول درس	ویراستاران استاد	ویراستاران رتبه برتر	مستندسازی
ریاضی و آمار (۱)	آروین حسینی	آروین حسینی	محمد بحیرایی، احسان غنی‌زاده	سید عارف خبیری	سمیه اسکندری
علوم و فنون ادبی (۱)	ابوالفضل عباس‌زاده	ابوالفضل عباس‌زاده	الهام محمدی	امیرمحمد قلعه‌کاهی، جواد جلیلیان امیررضا کرمی‌پور	الناز معتمدی
جامعه‌شناسی (۱)	ریحانه امینی	ریحانه امینی	یاسین ساعدی، زهرا زارع	ملیکا ذاکری، امیررضا کرمی‌پور	سجاد حقیقی‌پور
عربی، زبان قرآن (۱)	آرمین ساعدیناه	آرمین ساعدیناه	درویشعلی ابراهیمی، اسماعیل یونس‌پور	ساغر اسفهبدی	لیلا ایزدی
تاریخ (۱) و جغرافیای ایران	زهرا دامیار	زهرا دامیار	فاطمه عزیزی	امیررضا کرمی‌پور	عطیه محلوچی
منطق	مرضیه محمدی	مرضیه محمدی	فرهاد علی‌نژاد، سیده سمیرا معروف	امیرمحمد قلعه‌کاهی	سوگند بیگلری
اقتصاد	آفرین ساجدی	آفرین ساجدی	محمدعلی یوسفی	سیدعارف خبیری	سجاد حقیقی‌پور

گروه فنی و تولید

مدیر گروه	زهرا دامیار
مسئول دفترچه	مهدیه ملاصالحی
مستندسازی	مدیر: محیا اصغری، مسئول دفترچه: سجاد حقیقی‌پور
حروف چین و صفحه‌آرا	زهرا تاجیک
ناظر چاپ	سوران نعیمی



ریاضی و آمار (۱)

۱- گزینه «۲»

(میدرزا رستم نزار)

شرط اینکه نمودار داده شده، یک تابع باشد این است که هر خطی که موازی با محور y ها رسم می‌شود، نمودار را در بیش از یک نقطه قطع نکند، پس برای اینکه نمودار داده شده مربوط به یک تابع باشد، حداقل باید ۵ نقطه حذف کنیم.

(ضابطه جبری تابع، صفحه ۵۵)

۲- گزینه «۱»

(دانیال آرشیش)

$$g(-1) = 2(-1)^2 + 1 = 2 + 1 = 3$$

$$f(2\sqrt{2}) = \sqrt{(2\sqrt{2})^2 + 1} = \sqrt{8 + 1} = \sqrt{9} = 3$$

$$\Rightarrow 2g(-1) + f(2\sqrt{2}) = 2 \times 3 + 3 = 6 + 3 = 9$$

(ضابطه جبری تابع، صفحه‌های ۵۰ تا ۵۵)

۳- گزینه «۳»

(آروین حسینی)

اگر عدد موردنظر را x فرض کنیم، آنگاه سه برابر جذر آن، به علاوه یک به صورت $3\sqrt{x} + 1$ خواهد بود، پس ضابطه تابع $f(x)$ به صورت زیر خواهد بود:

$$f(x) = 3\sqrt{x} + 1, x > 0$$

حال داریم:

$$f(0.04) = 3\sqrt{0.04} + 1 = 3(0.2) + 1 = 1.6$$

$$f(0.01) = 3\sqrt{0.01} + 1 = 3(0.1) + 1 = 1.3$$

در نتیجه:

$$\frac{f(0.04) + f(0.01)}{2} = \frac{1.6 + 1.3}{2} = \frac{2.9}{2} = 1.45$$

(ضابطه جبری تابع، صفحه ۵۴)

۴- گزینه «۳»

(ممنون بیوان بخش)

در توابع خطی با دامنه محدود، برای پیدا کردن برد تابع کافی است ابتدا و انتهای دامنه را در ضابطه تابع قرار دهیم:

$$x = -2 \Rightarrow f(-2) = 2(-2) - 1 = -7$$

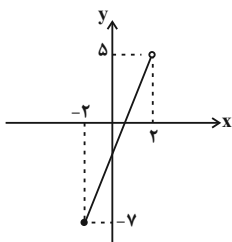
$$x = 2 \Rightarrow f(2) = 2(2) - 1 = 5$$

برد تابع بین دو عدد -7 و 5 خواهد بود:

$$-7 \leq y < 5$$

نکته: چون خود 2 در دامنه تابع نیست، پس عدد 5 هم نباید در برد تابع باشد و نقطه $(2, 5)$ باید به صورت توخالی در نمودار نمایش داده شود.

با دو نقطه $(-2, -7)$ و $(2, 5)$ نمودار را رسم می‌کنیم:



(نمودار تابع قطعی، صفحه‌های ۵۶ تا ۶۲)

۵- گزینه «۱»

(مهوری اسفندیاری)

هر دو تابع f و g از نقطه $(1, -2)$ می‌گذرند؛ پس: $f(1) = g(1) = -2$

$$f(1) = -2 \Rightarrow m + h = -2$$

$$g(1) = -2 \Rightarrow -a + h = -2$$

$$\Rightarrow m + a = 0 \Rightarrow m = -a$$

$$f\left(\frac{3}{4}\right) = 2g(-1)$$

از طرفی داریم:

$$g(x) = -ax + h \Rightarrow g(-1) = a + h \Rightarrow 2g(-1) = 2a + 2h$$

$$\Rightarrow f(x) = -ax + h \Rightarrow f\left(\frac{3}{4}\right) = -\frac{3}{4}a + h \xrightarrow{f\left(\frac{3}{4}\right) = 2g(-1)} -\frac{3}{4}a + h = 2a + 2h$$

$$-\frac{3}{4}a = h \Rightarrow \frac{a}{h} = \frac{-2}{3}$$

(نمودار تابع قطعی، صفحه‌های ۵۸ تا ۶۲)



۶- گزینه «۲»

(مسعود عباسی)

شرط آن که نمودار تابع خطی فقط از ناحیه سوم عبور نکند، به صورت زیر است:

$$\begin{cases} < \text{شیب خط} > \\ > \text{عرض از مبدا} > \end{cases}$$

$$\Rightarrow < \text{شیب خط} > \Rightarrow m - 1 < 0 \Rightarrow m < 1$$

$$\Rightarrow > \text{عرض از مبدا} > \Rightarrow m > 0$$

$$\cap \Rightarrow 0 < m < 1$$

(نمودار تابع قطعی، صفحه‌های ۵۶ تا ۶۲)

۷- گزینه «۴»

(دانیال آرکیش)

با توجه به نمودار تابع درجه دوم که بر محور Xها مماس است؛ پس دارای

ریشه مضاعف است، بنابراین $\Delta = 0$ است:

$$\Delta = 0 \Rightarrow b^2 - 4ac = 0$$

$$(1)^2 - 4(a)(-1) = 0 \Rightarrow 1 + 4a = 0 \Rightarrow a = -\frac{1}{4}$$

(نمودار تابع درجه ۲، صفحه‌های ۶۳ تا ۷۰)

۸- گزینه «۲»

(مسن هوان‌بفش)

سهمی را می‌توان به صورت $y = a(x - x_s)^2 + y_s$ نمایش داد که در آن x_s

طول رأس سهمی و y_s هم عرض رأس سهمی خواهد بود، پس $x_s = -2$ و

$y_s = -k$ است:

$$S = (-2, -k) \text{ : مختصات رأس سهمی}$$

رأس سهمی روی خط قرار داد، پس در ضابطه خط صدق می‌کند:

$$y = kx + 4 \Rightarrow -k = k(-2) + 4 \Rightarrow -k = -2k + 4 \Rightarrow k = 4$$

پس ضابطه سهمی به صورت زیر است:

$$y = (x + 2)^2 - 4$$

در محل برخورد سهمی با محور Xها، $y = 0$ است؛ پس:

$$0 = (x + 2)^2 - 4 \Rightarrow (x + 2)^2 = 4$$

$$\Rightarrow \begin{cases} x + 2 = 2 \Rightarrow x = 0 \\ x + 2 = -2 \Rightarrow x = -4 \end{cases}$$

(نمودار تابع درجه ۲، صفحه‌های ۶۳ تا ۷۰)

۹- گزینه «۴»

(مسعود عباسی)

در نمودار داده شده، طول رأس سهمی برابر ۱ است؛ پس داریم:

$$x = 1 \rightarrow \frac{-b}{2a} = 1 \xrightarrow{a=-1} \frac{-b}{-2} = 1 \Rightarrow -b = -2 \Rightarrow b = 2$$

با به دست آوردن مقدار b ، تابع به صورت $y = -x^2 + 2x + c$ خواهد شد.

نقطه $(-1, 0)$ باید در تابع صدق کند:

$$y = -x^2 + 2x + c \xrightarrow{(-1, 0)} 0 = -(-1)^2 + 2 \times (-1) + c$$

$$0 = -1 + (-2) + c$$

$$0 = -3 + c \Rightarrow c = 3$$

$$\Rightarrow \frac{b}{c^2} = \frac{2}{(3)^2} = \frac{2}{9}$$

(نمودار تابع درجه ۲، صفحه‌های ۶۳ تا ۷۰)

۱۰- گزینه «۱»

(آروین حسینی)

اگر x کالا را به قیمت هر کالا ۲۰۰ ریال بفروشیم، تابع درآمد به صورت زیر

است:

$$R(x) = 200x \Rightarrow \text{قیمت هر کالا } \times \text{تعداد کالا} = \text{درآمد}$$

تابع سود را می‌نویسیم:

$$P(x) = R(x) - C(x) \Rightarrow \text{سود} = \text{درآمد} - \text{هزینه}$$

$$\Rightarrow P(x) = 200x - (3x^2 - 40x + 300) \Rightarrow P(x) = -3x^2 + 240x - 300$$

برای پیدا کردن بیشترین سود، اول طول رأس را حساب می‌کنیم:

$$x_s = \frac{-b}{2a} = \frac{-240}{2(-3)} = 40$$

حال $x = 40$ را در تابع سود قرار می‌دهیم:

$$P(40) = -3(40)^2 + 240(40) - 300 \Rightarrow P(40) = -4800 + 9600 - 300 = 4500$$

(نمودار تابع درجه ۲، صفحه ۷۰)



علوم و فنون ادبی (۱)

۱۱- گزینه «۲»

(ابوالفضل عباس زاده)

اوج سبک شعر خراسانی، دوره سامانی است و به همین دلیل آن را «سبک سامانی» نیز نامیده‌اند.

(سبک‌شناسی، صفحه ۶۲)

۱۲- گزینه «۳»

(کتاب جامع)

تمثیل و استشهاد به آیات، احادیث و اشعار از ویژگی‌های نثر دوره غزنوی و سلجوقی است.

(سبک‌شناسی، صفحه‌های ۶۴ و ۶۵)

۱۳- گزینه «۲»

(کتاب جامع)

سبک سلجوقی را باید «بینابین» نامید؛ زیرا ویژگی‌های سبک عراقی نیز در آن به چشم می‌خورد.

(سبک‌شناسی، صفحه ۶۲)

۱۴- گزینه «۴»

(ابوالفضل عباس زاده)

این گزینه متعلق به سبک خراسانی است. از جمله ویژگی‌های این بیت زمینی بودن معشوق و توصیفات عینی شاعر می‌باشد و علاوه بر این، سادگی فکر و اندیشه نیز در این بیت دیده می‌شود. همچنین استفاده از واژگان کهن، مانند «ذقن» از مواردی است که سبب می‌شود در ذیل سبک خراسانی قرار بگیرد.

تشریح گزینه‌های دیگر:

گزینه «۱»: در این بیت شاعر مفاخره کرده است و مفاخره از جمله ویژگی‌های سبک خراسانی نیست. (شاعر می‌گوید من جهان را با شمشیر سخنوری و شعر و شاعری فتح کردم).

گزینه «۲»: در این بیت شاعر اندیشه‌ای فلسفی را مطرح کرده است. در صورتی که در شعر سبک خراسانی اندیشه‌ها با مسائل فلسفی آمیخته نمی‌شود و فکر و اندیشه، ساده است.

گزینه «۳»: در شعر سبک خراسانی، معشوق زمینی است، در حالی که در این بیت اندک‌اندک معشوق جنبه معنوی و آسمانی و شعر، حالت عرفانی پیدا کرده است.

(سبک‌شناسی، صفحه‌های ۶۲ و ۶۳)

۱۵- گزینه «۴»

(علی صیدانلو)

تقطیع گزینه‌ها:

گزینه «۱»:

با	هـ	زا	ران
بهـ	ر	ما	غر
-	U	-	-

آ	ر	زو	مان	خوان	د	است
س	ک	رم	بن	شان	د	است
-	U	-	-	-	U	-

گزینه «۲»:

ج	ها	نا	چ	بد	مهـ
رُ	بد	خُو	جَ	ها	نی
چُ	آ	شف	تِ	با	زا
رِ	با	زا	ر	گا	نی
U	-	-	U	-	-

گزینه «۳»:

بَ	لم	آ	را			
بِ	نر	می	بر			
U	-	-	-			
م	چون	قو	یی	س	بک	بار
سَ	رِ	کا	رون	هـ	می	رفت
U	-	-	-	U	-	-

گزینه «۴»:

گر	زند	د	جا	نی	یا	بَ	می
من	دا	مَ	نش	بر	تا	بَ	می
ای	کا	ش	کی	در	خا	بَ	می
در	خا	ب	بند	مو	دی	لِ	قا
-	-	U	-	-	-	U	-

(موسیقی شعر، صفحه ۵)

۱۶- گزینه ۲»

(ابوالفضل عباس زاده)

مصراع‌های «ب» و «د» هم‌وزن هستند؛ علامت‌های هجایی دو مصراع بدین‌گونه است: U--U--U--

تشریح سایر ابیات:

(الف):

تا	رن	ج	ت	حم	مل	ن
-	-	U	U	-	-	U
ک	نی	گن	ج	ن	بی	نی
U	-	-	U	U	-	-

(ج):

د	لا	ب	سو	ز	ک	سو	ز
U	-	U	-	U	U	-	U
ت	کا	ر	ها	ب	ک	ک	ند
U	-	U	-	U	U	-	-

(هـ):

ع	جب	نی	س	تَز	گل
U	-	-	U	-	-
ک	خن	دد	ب	سر	وی
U	-	-	U	-	-

(و):

وَ	لی	کن	ما	ه	دا
U	-	-	-	U	-
رد	قَص	د	با	لا	
-	-	U	-	-	-

نکته: مصراع «هـ» یک هجای بلند از موارد «ب» و «د» بیشتر دارد؛ به همین دلیل با آن‌ها هم‌وزن نیست.

(موسیقی شعر، صفحه ۵۸)

۱۷- گزینه ۴»

(فاطمه عبدالوند)

تشریح گزینه‌ها:

گزینه ۱: «چنان که می‌بینید، شاعر بیت را به چهار قسمت تقسیم کرده و در پایان سه قسمت از آن، واژه‌هایی را آورده است که با هم سجع متوازی یا مطرف دارند؛ مانند: «بدن»، «سخن» و «خویشتن».

گزینه ۲: «مهجور» و «رنجور» سجع متوازی دارند.

گزینه ۳: «فسون» با «درون» سجع متوازی / «فسون»، «درون» و «خون» سجع مطرف دارند.

گزینه ۴: سجع وجود ندارد.

(بریع لفظی، صفحه ۵۸)

۱۸- گزینه ۴»

(سعید جعفری)

تضاد: «وصال، فراق» / واژه‌آرایی: «مردی (مرد بودن) و مرد (انسان)»، معنای یکسانی ندارند؛ پس واژه‌آرایی نمی‌سازند.

تشریح سایر گزینه‌ها:

گزینه ۱: «تلمیح: اشاره به داستان ویس و رامین» / تضاد: «حقیقی، مجازی»

گزینه ۲: جناس: «راه، راه»، «راه، آه» / تشخیص: «چشم کیوان»

گزینه ۳: کنایه: «کارِ دلَم به جان رسد»، «کارِ د به استخوان رسد»، «دم

مزن» / واج‌آرایی: «ر»

نکته: بین «را» و «راه» جناس افزایشی برقرار است؛ باید توجه کرد که «را»

یک حرف است و «راه» یک اسم؛ در واقع جناس می‌تواند بین دو اسم یا

یک اسم و حرف برقرار باشد؛ اما دو حرف جناس نمی‌سازند.

(بیان و بریع، ترکیبی)

۱۹- گزینه ۱»

(علی صیرانلو)

در صورت سؤال تأکید شاعر بر «گذرا بودن حیات» است و در گزینه ۱ نیز شاهد این مفهوم هستیم.

تشریح سایر گزینه‌ها:

گزینه ۲: به غلبه بر غم از طریق می‌گساری تأکید دارد. (دقت کنید که

مفهوم غم صورت سؤال با گزینه ۲ کاملاً متفاوت است؛ در صورت سؤال

شاعر می‌گوید که عمر، گذرا است و غم آن که رفته یا می‌آید را نداشته باش

اما در گزینه دوم شاعر به غلبه بر غم از طریق می‌گساری تأکید دارد).

گزینه ۳: به ناتوانی در تغییر احوال گیتی تأکید دارد.

گزینه ۴: به ناپایداری و بی‌اعتباری جهان اشاره دارد.

(مفهوم، ترکیبی)

۲۰- گزینه ۲»

(ابوالفضل عباس زاده)

بررسی ابیات:

الف) به زیبایی‌های طبیعت و جلوه‌های آن اشاره دارد.

ب) به گذرا بودن عمر و لذت‌هایی که به سرعت از دست می‌رود اشاره می‌کند.

ج) این بیت با عبارت صورت سؤال انطباق دارد و در آن بر رحمت خداوند متعال تأکید شده است.

د) این بیت به این موضوع اشاره دارد که پدیده‌های جهان جلوه‌ای از خداوند هستند؛ درحالی که عبارت صورت سؤال به رحمت خداوند اشاره دارد.

ه) این بیت نیز به رحمت خداوند اشاره دارد و با صورت سؤال ارتباط دارد.

ی) این بیت بر تفکر در پدیده‌ها و عالم هستی تأکید دارد.

موارد «ج» و «ه» با صورت سؤال تناسب دارند.

(مفهوم، ترکیبی)

جامعه‌شناسی (۱)

۲۱- گزینه «۱»

(یاسین ساعدی)

تشریح موارد نادرست:

- ارزش‌ها، راهنمای کنش اعضای جهان اجتماعی‌اند.
- همه آرمان‌ها درست نیستند و نمی‌توان تمام واقعیت‌ها را براساس آن‌ها ارزیابی کرد اما مبنای ارزیابی واقعیت‌ها، آرمان‌ها است.
- علوم تجربی، توان دآوری درباره فنون و روش‌های اجرایی را دارد.
(ارزیابی جهان‌های اجتماعی، صفحه‌های ۵۵ و ۵۶ و ۵۸)

۲۲- گزینه «۴»

(یاسین ساعدی)

- برنامه‌ریزان فرهنگی هر جامعه همواره تلاش می‌کنند تا از طریق تعلیم و تربیت، زمینه تحقق بیشتر آرمان‌ها و ورود آن‌ها به قلمرو واقعی جهان اجتماعی را فراهم کنند.
- علوم مبتنی بر عقل و وحی، دو ابزار مهم برای شناخت عقاید و ارزش‌ها هستند.
(ارزیابی جهان‌های اجتماعی، صفحه‌های ۵۶ و ۵۸)

۲۳- گزینه «۴»

(کتاب آبی)

جوامع مختلف با ایمان به عقاید و ارزش‌های حقیقی، حقیقت را به «عرصه» فرهنگ آرمانی خود وارد می‌کنند و اگر هنجارها، کنش‌ها و اعمال خود را نیز براساس همان عقاید و ارزش‌ها سازمان دهند، حقیقت به «حوزه» فرهنگ واقعی نیز راه پیدا می‌کند.

(ارزیابی جهان‌های اجتماعی، صفحه ۶۱)

۲۴- گزینه «۳»

(ریحانه امینی)

تشریح موارد:

- عصبانیت زیاد موجب سردرد می‌شود: تأثیر جهان نفسانی بر جسمانی
- جهان متجدد مانع بروز ابعاد معنوی می‌شود: تأثیر جهان اجتماعی بر نفسانی
- آب و هوای سرد در بعضی مناطق، موجب مهاجرت افراد از آن منطقه می‌شود: تأثیر جهان طبیعی بر اجتماعی

(هویت، صفحه‌های ۷۱ و ۷۲)

۲۵- گزینه «۲»

(ریحانه امینی)

- بخشی از هویت آگاهانه است؛ یعنی آن را می‌شناسیم یا دیگران به آن پی‌می‌برند و برایمان بازگو می‌کنند. بخش دیگر برای ما پنهان است و آن را نمی‌شناسیم.

(هویت، صفحه ۷۷)

۲۶- گزینه «۴»

(کلکولر، فارح از کشور، ۹۷)

- بعضی از ویژگی‌های هویتی، اجتماعی و فرهنگی هستند؛ یعنی فرد بدون حضور در اجتماع نمی‌تواند آن خصوصیات را داشته باشد. «یک قهرمان ملی بودن» نیز از این ویژگی‌ها است.
- برخی از ویژگی‌های هویتی ما فردی و شخصی هستند؛ «تصویر بدن یک فرد» جزئی از هویت فردی است.

- «کمک نکردن به حادثه‌دیدگان» رفتاری برخلاف هنجارهای جامعه و در نتیجه، نوعی ناهنجاری یا کژروی اجتماعی است.

- تنبیه و مجازات، یکی از مراتب کنترل اجتماعی است. جامعه کسانی را که به انحراف اجتماعی (رفتارهایی که برخلاف عقاید، ارزش‌ها، قواعد و هنجارهای جامعه هستند) دچار شده باشند، تنبیه و مجازات می‌کند؛ «حذف شدن از مسابقات ملی» نوعی تنبیه و مجازات است.

(ترکیبی، صفحه‌های ۶۸، ۸۲ و ۸۳)

۲۷- گزینه «۳»

(فاطمه عبدالوند)

تشریح موارد نادرست:

عبارت (ب): جهان اجتماعی پس از تولد هر فرد، بخشی از هویت اجتماعی او را تعیین می‌کند. (نه تمام هویت او را)

عبارت (ج): به مسیری که برای شکل‌گیری هویت اجتماعی افراد طی می‌شود، «جامعه‌پذیری» می‌گویند. (هویت اجتماعی نه هویت فردی)

(بازتولید هویت اجتماعی، صفحه ۸۰)

۲۸- گزینه «۳»

(کتاب آبی)

جهان اجتماعی برای بقا و تداوم، اعتقادات، ارزش‌ها و شیوه زندگی خود را به فرد آموزش می‌دهد. فرد نیز برای مشارکت در جهان اجتماعی، شیوه زندگی در آن را می‌آموزد و به تدریج، با موقعیتش در جهان اجتماعی و حقوق و تکالیفی که برعهده دارد، آشنا می‌شود.

(بازتولید هویت اجتماعی، صفحه ۸۰)

۲۹- گزینه «۱»

(راضیه ابراهیمی نژاد)

الف) تشویق و تنبیه به دو شیوه رسمی و غیررسمی انجام می‌شود. شیوه غیررسمی آن توسط خانواده و همسالان یا به وسیله عموم افراد جامعه انجام می‌شود.

ب) اقناع، روشی است که در آن فرهنگ در افراد درونی می‌شود.

ج) در جهان اسلام امر به معروف و نهی از منکر در فرآیند «جامعه‌پذیری» و «کنترل اجتماعی» نقش مهمی دارد و دارای آثار فردی - اجتماعی و نتایج دنیوی - معنوی بسیاری است.

(بازتولید هویت اجتماعی، صفحه‌های ۸۳ و ۸۴)

۳۰- گزینه «۴»

(راضیه ابراهیمی نژاد)

- فرهنگ‌هایی که از ظرفیت عقلانی و منطقی بیشتری برخوردارند و با فطرت آدمی سازگارترند، از قدرت اقناعی بیشتری برخوردارند.

- هر جهان اجتماعی که روش‌های مناسبی برای کنترل اجتماعی نداشته باشد، در معرض آسیب‌های بیشتری قرار می‌گیرد و بازتولیدش با مشکل مواجه می‌شود و دوام و بقای آن تهدید می‌شود.

- یکی از ملاک‌های ارزیابی شیوه‌های زندگی، فطرت است.

(بازتولید هویت اجتماعی، صفحه‌های ۸۳ و ۸۴)

عربی زبان قرآن (۱)

۳۱- گزینه «۱»

(آرمین ساعرنده)

«لَّذِينَ آمَنُوا»: کسانی که ایمان آورده‌اند (رد گزینه‌های ۲ و ۴) / «يُخْرِجُهُم»: آن‌ها را خارج می‌کند (رد گزینه‌های ۳ و ۴) / «الظلمات»: تاریکی‌ها (رد گزینه ۴)

(ترجمه، صفحه ۶۵)

۳۲- گزینه «۲»

(منیره فسروی)

«يَغْرَسُونَ»: می‌کارند (رد گزینه‌های ۱ و ۳) / «نباتاً»: گیاهی / «يُعْطَى»: می‌دهد (رد گزینه‌های ۱ و ۳) / «ثَمراً أبيض اللون»: میوه‌ای سفید رنگ (رد گزینه‌های ۱ و ۴) / «اسمه قطنٌ»: نامش پنبه است (رد گزینه ۱) / «يَسْتَفِيدُ منه»: از آن استفاده می‌کنند (رد گزینه‌های ۳ و ۴) / «فى المعالجة»: در درمان (رد گزینه‌های ۳ و ۴)

(ترجمه، ترکیبی)

۳۳- گزینه «۲»

(آرمین ساعرنده)

«إن جالست المؤمن»: اگر با مؤمن همنشینی کنی / «نَفَعَكَ»: به تو سود می‌رساند / «إن ماشيته»: اگر با او همراهی کنی / «نَفَعَكَ»: به تو سود می‌رساند / «أيضاً»: نیز

تشریح گزینه‌های دیگر:

گزینه «۱»: «أمنه الناس على دمائهم»: مردم او را بر جان‌هایشان امین بدانند

گزینه «۳»: «علموا»: یاد دهید

گزینه «۴»: «لا تموتوا كالجهال»: مانند نادانان نمیرید

(ترجمه، صفحه ۶۳)

۳۴- گزینه «۲»

(مرتضی کاظم شیروردی)

ترجمه صحیح: «از طریق آن می‌توانند صحبت کنند یا با یکدیگر ارتباط برقرار کنند.»

(ترجمه، صفحه ۶۹)

۳۵- گزینه «۴»

(مصطفی قریمی فرد)

«مُزْدَوْر تلاش می‌کند»: يُحَاوِلُ الْعَمِيلُ (رد سایر گزینه‌ها) / «پافشاری بر دشمنی»: إِصْرَارٌ عَلَى الْعَدَاوَةِ، إِصْرَارٌ عَلَى الْعُدْوَانِ (رد گزینه‌های ۱ و ۳) / «صف‌های مسلمانان را پراکنده سازد»: أَنْ يُفَرِّقَ صُفُوفَ الْمُسْلِمِينَ (رد سایر گزینه‌ها)

(تعریب، صفحه ۵۳)

۳۶- گزینه «۴»

(آرمین ساعرنده)

«أحسنی»: نیکی کن

(ترجمه فعل، صفحه ۵۹)

۳۷- گزینه «۴»

(ابوطالب درانی)

ترجمه عبارت: «جاسوس جنگل که حیوانات را از خطر دور می‌کند: کلاغ»

تشریح گزینه‌های دیگر:

گزینه «۱»: توضیح ارائه شده برای کلمه «البطّ (اردک)» مناسب است.

گزینه «۲»: توضیح ارائه شده برای کلمه «البومة (جغد)» مناسب است.

گزینه «۳»: توضیح ارائه شده برای کلمه «القِطّ (گربه)» مناسب است.

(واژگان، صفحه‌های ۶۸ تا ۷۰)

۳۸- گزینه «۴»

(مرتضی کاظم شیروردی)

این جمله، اسمیه است؛ «وَلِيٌّ» مبتدا و «اللَّهُ» خبر می‌باشد.

(محل اعرابی، صفحه ۷۲)

۳۹- گزینه «۱»

(مصطفی قریمی فرد)

«تُجَادِلُ» فعل مضارع از باب «مفاعلة» می‌باشد.

(قواعد - ثلاثی مزید، صفحه‌های ۵۵ و ۵۶)

۴۰- گزینه «۳»

(آرمین ساعرنده)

در این عبارت «تَحْرُكٌ» مبتدا و «ممکن» خبر است.

نکته مهم درسی:

تمامی مصادر علی‌رغم این‌که در ظاهر بسیار شبیه به افعال هستند، اسم محسوب می‌شوند.

(قواعد - جمله فعلیه و اسمیه، صفحه ۷۲)

عربی زبان قرآن (۱) - سؤال های آشنا

۴۱- گزینه «۱»

(کتاب جامع)

«سَيَتَجَلَّى»: جلوه گر خواهد شد (رد سایر گزینه ها) / «اتِّحَادُ الْأُمَّةِ الإسلامية»: اتحاد امت اسلامی (رد گزینه های ۲ و ۳) / «فِي صُورٍ كَثِيرَةٍ»: در شکل های زیادی (رد سایر گزینه ها) / «مَع»: همراه با (رد گزینه های ۳ و ۴) / «التَّعَايِشِ السَّلْمَى»: همزیستی مسالمت آمیز (رد گزینه های ۲ و ۳) (ترجمه، صفحه های ۵۲ و ۵۳)

۴۲- گزینه «۳»

(کتاب جامع)

«لَا يَجُوزُ»: جایز نمی شمارد (رد سایر گزینه ها) / «الإصرار على نقاط الخلاف»: پافشاری بر نقاط اختلاف (رد گزینه های ۱ و ۴) / «على العُدوان»: بر دشمنی (رد گزینه ۴) / «لأنَّه لا ينتفعُ به»: زیرا از آن سود نمی برد (رد گزینه ۲) / «أحدٌ»: کسی (رد گزینه ۱)

(ترجمه، صفحه ۵۲)

۴۳- گزینه «۱»

(کتاب جامع)

«بعض الحيوانات»: برخی از حیوانات (رد گزینه های ۳ و ۴) / «يدلّ الإنسان»: انسان را راهنمایی می کنند (رد سایر گزینه ها) / «على خواصّ الأعشاب الطّبيّة»: به خاصیت های گیاهان دارویی (رد گزینه های ۲ و ۳) (ترجمه، صفحه ۶۹)

۴۴- گزینه «۳»

(کتاب جامع)

«مادرم»: امی، والدتی (رد گزینه ۴) / «به من دستور داد»: امرتسی (رد گزینه های ۱ و ۲) / «در شبها»: فی اللیالی (رد گزینه های ۱ و ۲) / «از خانه»: من البیت (رد گزینه ۴) / «که خارج نشوم»: أَلَا أُخْرَجُ (رد سایر گزینه ها)

(ترجمه، ترکیبی)

ترجمه متن درک مطلب:

همه حیوانات به مقداری از خواب احتیاج دارند، خداوند آن را سببی برای بازگرداندن نیرو و نشاط به بدن قرار داده است. پس حیواناتی که تصور می کنیم که آن ها نمی خوابند - مانند ماهی ها - آن ها نیز تسلیم خواب می شوند و در این حالت حرکت نمی کنند. برخی از ماهی ها برای مخفی شدن از دشمنان پشت صخره های مرجانی و گیاهان آبی (دریایی) مخفی می شوند و می خوابند در حالی که چشمانشان در این حالت باز است تا ماهی های دیگر گمان نکنند که آن ها خوابیده اند.

۴۵- گزینه «۳»

(کتاب جامع)

برای این که نمی خواهد دشمنش او را ببیند.

(درک مطلب، ترکیبی)

۴۶- گزینه «۳»

(کتاب جامع)

متن درباره یکی از شگفتی های آفرینش صحبت می کند و مفهوم آیه گزینۀ «۳» بیشترین تناسب مفهومی را با متن درک مطلب دارد.

(درک مطلب، ترکیبی)

۴۷- گزینه «۴»

(کتاب جامع)

تشریح گزینه های دیگر:

گزینه «۱»: خوابیدن با چشمان باز امکان ندارد. (نادرست است).

گزینه «۲»: خوابیدن فقط برای انسان یک نیاز ضروری است. (نادرست است).

گزینه «۳»: همه ماهی ها پشت صخره های مرجانی می خوابند. (نادرست است).

(درک مطلب، ترکیبی)

۴۸- گزینه «۳»

(کتاب جامع)

آیا جناب عالی اهل شهری در شمال ایران هستی؟ بله، من اهل اهواز هستم. (پاسخ نادرست است، چون اهواز در جنوب ایران واقع شده، نه شمال آن.)

تشریح گزینه های دیگر:

گزینه «۱»: مشکل چیست ای برادر عزیزم؟ یک بازرسی ساده است. (صحیح است).

گزینه «۲»: تعداد همراهان چند نفر است؟ سه [نفر]؛ پدر و مادرم و دخترم. (صحیح است).

گزینه «۴»: آیا تا به حال به شهر مشهد سفر کرده ای؟ نه متأسفانه، ولی دوست دارم که سفر کنم. (صحیح است).

(هوار، ترکیبی)

۴۹- گزینه «۱»

(کتاب جامع)

ترجمه عبارت: «و هنگامی که مؤمنان، احزاب [مشرکان] (دسته های مشرکان) را دیدند، گفتند: این چیزی است که خداوند به ما وعده داد.»

«المؤمنون» فاعل / «الاحزاب»: مفعول / «نا»: مفعول / «الله»: فاعل

(محل اعرابی، صفحه ۷۲)

۵۰- گزینه «۳»

(کتاب جامع)

در این عبارت مضاف الیه وجود ندارد.

تشریح گزینه های دیگر:

گزینه «۱»: کلمه «الحسد» مبتدا می باشد.

گزینه «۲»: دو جمله فعلیه در عبارت وجود دارد: «يَأْكُلُ الْحَسَنَاتُ / تَأْكُلُ النَّارُ الْحَطْبُ»

گزینه «۴»: کلمات «الحسنات» و «الحطب» مفعول هستند.

(محل اعرابی، صفحه ۷۲)



تاریخ (۱)

۵۱- گزینه «۳»

تشریح موارد نادرست:

- مورخان تا دو قرن قبل، تاریخ ایران در عصر باستان را براساس ترجمه‌های نام‌های متعلق به دوران ساسانی می‌نوشتند.
- یک افسر انگلیسی به نام سر هنری راولینسون برای نخستین بار موفق به خواندن خط میخی شد.
- مرخان متقدم، قدیمی‌ترین سلسله تاریخ ایران باستان را پیشدادیان و سپس کیانیان می‌دانستند.

(مطالعه و کاوش در گذشته‌های دور، صفحه‌های ۶۲ تا ۶۴)

۵۲- گزینه «۲»

در سال ۱۳۰۶ ش، کاوش‌های باستان‌شناسی از انحصار فرانسویان خارج شد و باستان‌شناسان برجسته‌ای از کشورهای مختلف مانند ارنست هرتسفلد آلمانی و آرتور پوپ آمریکایی شروع به فعالیت‌های باستان‌شناسی در ایران کردند.

(مطالعه و کاوش در گذشته‌های دور، صفحه ۶۴)

۵۳- گزینه «۴»

تشریح عبارت‌ها:

(الف) لوح‌های گلی کشف‌شده از تخت‌جمشید حاوی اطلاعات سودمندی درباره‌ی اوضاع اقتصادی، اجتماعی و تشکیلات اداری دوره‌ی هخامنشیان هستند.
(ب) سنگ‌نوشته‌های دوران هخامنشیان و ساسانیان هر دو شامل گزارش رویدادهای تاریخی هستند؛ مانند سنگ‌نوشته‌های پنج ستون از بیستون که به شرح وقایع دوران فرمانروایی داریوش بزرگ و سرکوب شورش‌های نواحی گوناگون اختصاص دارد و سنگ‌نوشته‌های دوران ساسانی که رویدادهای تاریخی را گزارش می‌کنند.

(ج) متن اصلی خدای‌نامه‌ها و ترجمه‌ی عربی آن‌ها از بین رفته و چیزی از آن‌ها باقی نمانده است. مورخان مسلمانی مانند طبری و دینوری، با استفاده از ترجمه‌های عربی از خدای‌نامه‌ها، تاریخ ایران باستان را نوشتند که این نوشته‌ها تا دوپست سال پیش منبع اصلی مطالعه و شناخت تاریخ ایران باستان به‌شمار می‌آمده است.
(د) صحیح است.

(مطالعه و کاوش در گذشته‌های دور، صفحه‌های ۶۷ و ۶۸)

۵۴- گزینه «۳»

تشریح گزینه‌های دیگر:

گزینه «۱»: آنتشان جزء اولین شهرهای فلات ایران نیست.
گزینه «۲»: جیرفت و تپه یحیی در استان کرمان، جزء مراکز تولید و صدور سنگ صابون بودند.

گزینه «۴»: ظروف سفالی ساده و نقش‌دار متنوعی از سکونتگاه‌های باستانی ایران به‌دست آمده است. - درباره‌ی نخستین شهرهای فلات ایران اطلاعات موجود است.

(سپیده‌دم تمدن ایرانی، صفحه‌های ۷۳ تا ۷۵)

۵۵- گزینه «۱»

تشریح گزینه‌های دیگر:

گزینه «۲»: شوش در مرکز جلگه‌ی خوزستان قرار داشت.
گزینه «۳»: در نتیجه‌ی یورش آشوریان، شهر بزرگ و آباد شوش با خاک یکسان شد. این شهر در دوران هخامنشیان شکوه دیرینه‌ی خود را بازیافت.
گزینه «۴»: آنتشان یا آنزان پایتخت دیگر ایلامیان بود.

(سپیده‌دم تمدن ایرانی، صفحه ۷۷)

۵۶- گزینه «۳»

(رافضیه ابراهیمی نژاد)
خدایان ایلامی دارای نیرویی ماوراءطبیعی بودند که آنان را بر هر کاری توانا می‌ساخت.

(سپیده‌دم تمدن ایرانی، صفحه‌های ۷۸ و ۷۹)

۵۷- گزینه «۲»

(فاطمه عزیزی)
قبایل گوناگون ماد از جمله اقوام آریایی بودند که در بخش وسیعی از مناطق غربی و مرکزی ایران استقرار یافتند و در کنار بومیان ساکن این مناطق زندگی کردند. یورش‌ها و غارتگری‌های پیاپی آشوریان، زمینه‌ی اتحاد قبایل پراکنده‌ی ماد را فراهم آورد. از این رو رؤسای این قبایل، یکی از بزرگان مادی به نام دهبوک، که به اشتباه او را دیاکو می‌خوانند، به پادشاهی برگزیدند. دهبوک شهر هگمتانه یا اکباتان (همدان امروزی) را بنا کرد و آن را مرکز حکومت خود قرار داد.

حکومت ماد در زمان فرمانروایی هوخشتر، سومین پادشاه مادی به اوج قدرت رسید. آستیگ، پسر و جانشین هوخشتر لیاقت و درایت پدر را نداشت و دوران طولانی سلطنت خود را صرف خوشگذرانی و گردآوری ثروت کرد. بزرگان طوایف ماد و توده‌ی مردم که از عملکرد آستیگ ناخشنود بودند، بر ضد او با کورش هخامنشی همدست شدند.

(از ورود آریایی‌ها تا پایان هخامنشیان، صفحه‌های ۸۰ تا ۸۲)

۵۸- گزینه «۲»

(علیرضا آزاری زاده)
ترتیب وقایع در زمان داریوش بزرگ:
۱- سرکوب گوماته‌ی مغ و دیگر شورشیان و مدعیان قدرت توسط داریوش یکم
۲- افزودن قسمت‌هایی از غرب و شمال غرب هند به قلمرو هخامنشی
۳- لشکرکشی به مناطق دوردست در شمال دریای سیاه و جنوب روسیه کنونی
۴- جنگ با یونانیان در غرب قلمرو هخامنشیان

(از ورود آریایی‌ها تا پایان هخامنشیان، صفحه‌های ۸۵ و ۸۶)

۵۹- گزینه «۲»

(رافضیه ابراهیمی نژاد)
- یونانیان درباره‌ی پیروزی خود در نبرد سالامیس بزرگ‌نمایی بسیار کردند و حتی ارقام باورنکردنی از ناوگان و سربازان هخامنشی در این جنگ ارائه کردند.

- دولت شهرهای یونانی، خصوصاً آتن، از تسلط ایران بر آسیای صغیر و سواحل شرقی دریای اژه ناخشنود بودند، به همین دلیل ساکنان شهر یونانی‌نشین میلوس را به شورش علیه هخامنشیان تحریک کردند.

- حملات یونانیان در جنگ ماراتن به قدری ناگهانی بود که تیراندازان پارسی کاری از پیش نبردند و سپاه ایران عقب‌نشینی کرد.

(از ورود آریایی‌ها تا پایان هخامنشیان، صفحه ۸۶)

۶۰- گزینه «۴»

(علیرضا آزاری زاده)
(الف): درباره‌ی خشایارشا، پسر و جانشین داریوش است.
(ج): آتنی‌ها یکی از شهرهای یونانی‌نشین آسیای صغیر به نام میلوس را تشویق به شورش علیه هخامنشیان کردند و سپس به همراه شورشیان به شهر سارد هجوم آورده، آنجا را آتش زدند.

(از ورود آریایی‌ها تا پایان هخامنشیان، صفحه ۸۶)

جغرافیای ایران

۶۱- گزینه «۳»

(متین بهادرلو)

هنگامی که توده هوای مرطوب به رشته کوهی مانند زاگرس برخورد می‌کند، در دامنهٔ رو به باد به دلیل صعود هوا و سرد شدن، بارش رخ می‌دهد. اما در دامنهٔ پشت به باد، هوای نزولی به دلیل گرم شدن و افزایش دما نمی‌تواند بخار آب را متراکم کرده و بارش ایجاد کند.

(آب و هوای ایران، صفحه ۳۹)

۶۲- گزینه «۱»

(امیررضا پرویزی)

این دو توده هوا در دورهٔ سرما به داخل ایران منتقل می‌شوند. توده هوای سرد و خشک سیبری باعث سردی و خشکی هوا در ماه‌های سرد و ایجاد بارش در سواحل خزر می‌شود اما توده هوای مرطوب غربی برف و باران به همراه دارد. توده هوای سرد و خشک سیبری از سمت شمال شرقی اما توده هوای مرطوب غربی از سمت شمال غربی به ایران نفوذ می‌کنند.

(آب و هوای ایران، صفحه ۴۰)

۶۳- گزینه «۴»

(کنکور سراسری ۱۴۰۲ - نوبت اول دی ماه)

- ویژگی‌های اصلی آب و هوای گرم و خشک:

- ۱- بارش کم و خشکی هوا
- ۲- اختلاف شدید دما
- ۳- فقر پوشش گیاهی
- ۴- تبخیر و تعرق زیاد

- ویژگی‌های اصلی آب و هوای گرم و شرجی:

- ۱- بارندگی اندک
- ۲- رطوبت نسبی بالا
- ۳- میانگین دمای بالای سالیانه

(آب و هوای ایران، صفحه ۴۲)

۶۴- گزینه «۳»

(رافیه ابراهیمی نژاد)

جهت رشته کوه‌های البرز و زاگرس، دور بودن از دریاها و منابع رطوبتی و عامل پرفشار جنب حاره‌ای از عواملی هستند که در ایجاد بیابان‌ها در ایران نقش دارند. زیاد بودن توان تبخیر و تعرق، کمبود پوشش گیاهی و بارندگی کم و نامنظم از ویژگی‌های اصلی مناطق بیابانی است. بیابان لوت در جنوب شرق ایران قرار دارد. بخشی زیادی از این مناطق به دلیل قرار گرفتن در منطقهٔ پرفشار جنب حاره‌ای کمتر از ۳۰ میلی‌متر بارش دارد.

(آب و هوای ایران، صفحه‌های ۴۲ تا ۴۴)

۶۵- گزینه «۴»

(کنکور قاج از کشور ۱۱۴)

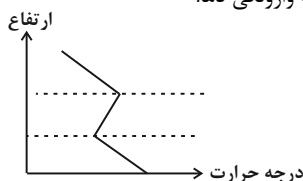
توده‌های مرطوب غربی، از سمت شمال و غرب رطوبت دریای مدیترانه و اقیانوس اطلس را در دورهٔ سرما به داخل ایران منتقل می‌کند و برف و باران به همراه دارد. این شرایط آب‌وهوایی برای فعالیت‌های نظامی نامطلوب است؛ زیرا آب‌وهوای دارای رطوبت بالا طرح‌های نظامی، تاکتیک‌ها و تجهیزات نظامی، البسه و پشتیبانی از نیروها را تحت تأثیر قرار می‌دهد.

(آب و هوای ایران، صفحه‌های ۴۰ و ۴۵)

۶۶- گزینه «۲»

(متین بهادرلو)

شکل صحیح شرایط وارونگی دما:



در شرایط وارونگی دما، هوای سرد و سنگین در مجاورت زمین ساکن است و لایهٔ هوای گرمی در بالای آن قرار می‌گیرد. در چنین شرایطی، حرکت صعودی و جابه‌جایی هوا صورت نمی‌گیرد و موجب افزایش آلودگی هوا در شهرهای بزرگ و نواحی صنعتی می‌شود.

(آب و هوای ایران، صفحه‌های ۳۵ و ۳۶)

۶۷- گزینه «۳»

(متین بهادرلو)

با توجه به ناهمواری‌ها و جهت آن‌ها، هر چه از غرب به سمت شرق کشور برویم، مقدار آب رودها کمتر می‌شود.

(منابع آب ایران، صفحه ۳۹)

۶۸- گزینه «۱»

(زهرا دامپیر)

بررسی موارد نادرست:

ب) اگر کانون‌های آبگیر در فصول سرد سال، ذخیرهٔ برف خود را تا ابتدای ماه‌های گرم سال حفظ کنند، بدون توجه به میزان بارش و زمان آن جزء کانون‌های فصلی به‌شمار می‌روند.

د) در کانون‌های آبگیر دائمی حداقل در هشت ماه از سال، بارش‌ها اتفاق می‌افتد.

(منابع آب ایران، صفحه ۵۰)

۶۹- گزینه «۳»

(رافیه ابراهیمی نژاد)

حوضهٔ آبریز خلیج فارس و دریای عمان و حوضهٔ آبریز دریای خزر هر دو حوضهٔ آبریز خارجی هستند.

حوضهٔ آبریز دریاچهٔ ارومیه حوضهٔ آبریز داخلی است.

حوضهٔ آبریز با توجه به شکل زمین و شیب ناهمواری‌ها، آب‌های جاری را به سوی پایین‌ترین نقطهٔ آن هدایت می‌کند.

(منابع آب ایران، صفحه ۵۱)

۷۰- گزینه «۴»

(کنکور سراسری ۱۴۰۳ - نوبت اول اردیبهشت)

دریاچه‌های کوچکی که در قلّهٔ بعضی کوه‌های آتشفشانی مانند سیلان وجود دارند؛ جزء دریاچه‌های دائمی هستند. آب این دریاچه‌ها از ذوب برف‌ها تأمین می‌شود؛ اما به دلیل سرمای ناشی از ارتفاع اغلب مواقع سال یخ بسته است.

بررسی گزینه‌های دیگر:

گزینهٔ «۱»: آب دریاچهٔ ارومیه که از مهم‌ترین دریاچه‌های دائمی است؛ علاوه بر چشمه‌های کف و حاشیهٔ آن، از طریق رودهای متعددی تأمین می‌شود.

گزینهٔ «۲»: دریاچه‌های فصلی، در فصول پربارش وسعت بیشتری پیدا می‌کنند؛ ولی در ماه‌های گرم و یا در سال‌های کم بارش به دلیل تبخیر آب آن‌ها خشک شده یا به شکل باتلاق و شوره‌زار درمی‌آیند. اما دریاچه‌های دائمی در نیمهٔ غربی کشور قرار دارند که از نظر شرایط آب‌وهوایی جزء نواحی مرطوب و نیمه‌مرطوب کشور هستند.

گزینهٔ «۳»: دریاچه‌های فصلی، در فصول پربارش وسعت بیشتری پیدا می‌کنند؛ اما دریاچه‌های دائمی از نظر شرایط آب‌وهوایی جزء نواحی مرطوب و نیمه‌مرطوب کشور هستند.

(منابع آب ایران، صفحه‌های ۵۷ و ۵۸)



منطق

۷۱- گزینه «۲»

(طهورا، ره/انها۴)

نکته: استقراها برخلاف استدلال قیاسی، نتیجه قطعی ندارند و حمایت مقدمات از نتیجه در آن‌ها نسبی است.

نکته: برای مقابله با مغالطه تمثیل ناروا می‌بایست از یکی از دو روش، آوردن استقرای تمثیلی مخالف و یا توجه به وجوه افتراق، استفاده کنیم.

تشریح گزینه‌ها:

گزینه «۱»: استدلال صورت سؤال استقرای تمثیلی است و این گزینه صحیح می‌باشد. گزینه «۲»: با توجه به نکته اول غلط است و پاسخ ماست.

گزینه «۳»: این گزینه به وجوه افتراق زندگی انسان و فیلم پرداخته تا از این طریق با استدلال تمثیل ناروا مقابله کند.

گزینه «۴»: در این عبارت استقرای تمثیلی مخالف برای مقابله با مغالطه تمثیل ناروا آورده شده است.

(اقسام استدلال استقرایی، صفحه‌های ۳۱ تا ۳۴)

۷۲- گزینه «۱»

(پوریا پاکدل)

در یک استقرای تعمیمی قوی باید چند ویژگی به چشم بخورد؛ از جمله:

- ۱- تصادفی بودن نمونه‌های بررسی شده در جامعه آماری
- ۲- نمونه‌های بررسی شده باید متنوع و از همه طیف‌های موجود در کل جامعه آماری باشند.
- ۳- تناسب میان تعداد نمونه‌های آماری با کل جامعه آماری

با این توضیحات باید تک‌تک گزینه‌ها را با این سه ویژگی و شرط ارزیابی کنیم و نبود هر یک از این ویژگی‌ها موجب مغالطه تعمیم شتاب‌زده خواهد شد.

عبارت گزینه «۱» یعنی «دانشمندان در نتیجه آزمایش‌های مختلف متوجه تأثیرگذاری سیگار بر میزان کاهش عمر انسان شده‌اند.» یک استقرای تعمیمی قوی است؛ زیرا هر سه شرط یک استقرای قوی را دانشمندان در روش استقرایی و مشاهدات علمی خود رعایت کرده‌اند و نتیجه بررسی نمونه‌های مختلف را به کل جامعه آماری تعمیم داده و نتیجه‌گیری کرده‌اند. **نکته:** استقرای تعمیمی از روش‌های پرکاربرد در علوم تجربی محسوب می‌شود.

بررسی سایر گزینه‌ها:

گزینه «۲»: عبارت «پس از شمارش آراء در تمام حوزه‌های رأی‌گیری سه کلان‌شهر، کارشناسان معتقدند حزب سیاسی A پیروز انتخابات شده است.» مصداقی از مغالطه تعمیم شتاب‌زده است؛ زیرا با شمارش آراء سه کلان‌شهر نمی‌توان نتیجه نهایی انتخابات را بیان کرد و این استقرا ویژگی تناسب میان تعداد نمونه‌های آماری و کل جامعه آماری را رعایت نکرده است.

گزینه «۳»: عبارت «براساس آمار مسابقه فوتبال در پایان نیمه اول، چون تیم B یک گل زده است، در نیمه دوم هم می‌تواند گل‌های بیشتری بزند و برنده بازی باشد.» نیز مصداقی از مغالطه تعمیم شتاب‌زده است که در آن تنها با بررسی تعداد گل در نیمه اول بازی، حکم به پیروزی در کل بازی داده است.

گزینه «۴»: همچنین در عبارت «جغرافی‌دانان در ژاپن پس از مشاهده و ثبت کامل چند زلزله، به این نتیجه رسیدند که همه زلزله‌ها در ژاپن در یک ریشتر یکسان اتفاق می‌افتند.» از بررسی محدود چند زلزله حکمی کلی درباره تمامی زلزله‌ها در کشور ژاپن داده است که مصداقی از مغالطه تعمیم شتاب‌زده است و تناسبی میان تعداد نمونه‌های آماری با کل جامعه آماری وجود ندارد.

(اقسام استدلال استقرایی، صفحه‌های ۳۵ تا ۳۸)

۷۳- گزینه «۲»

(سالار صفایی)

استنتاج بهترین تبیین نوعی از اقسام استقرا است که مانند دیگر اقسام استقرا نتیجه یقینی ندارد؛ بلکه همچنان احتمالی است.

ویژگی این نوع استقرا این است که در آن شبیه به یک کارآگاه عمل می‌شود. یعنی احتمالات مختلفی که وجود دارد بررسی می‌شود و با حذف احتمالات اشتباه یا دور از موضوع یا مسئله به بهترین تبیین می‌رسیم. نکته‌ای که وجود دارد این است که چون هنوز احتمالات دیگری نیز وجود دارد و این صرفاً بهترین احتمال بوده، نمی‌توان به‌طور قطعی نتیجه‌گیری کرد. در اینجا پارسا با بررسی لیست موجود، شغل‌های دور از علاقه‌اش را با جوانب آن خط زده و به بهترین شغل رسیده، هرچند احتمالات دیگری نیز هنوز وجود دارد.

بررسی گزینه‌های دیگر:

گزینه «۱»: این عبارت یک نوع قیاس است؛ چون از یک حکم کلی نتیجه جزئی گرفته‌ایم.

گزینه «۳»: این عبارت یک استقرای تمثیلی است؛ چون به دلیل شباهت اسمی حکم یکی را به دیگری تسری داده یا به عبارت دیگر تسری حکم یک مورد جزئی به مورد جزئی دیگر به دلیل شباهت ظاهری رخ داده است.

گزینه «۴»: یک استقرای تعمیمی است؛ چون با بررسی چند مورد جزئی یک حکم کلی داده است یا به بیان دیگر در این عبارت حکم یک زمان را که گذشته باشد به آینده این باشگاه تعمیم داده است.

(اقسام استدلال استقرایی، صفحه‌های ۳۱ تا ۵۰)

۷۴- گزینه «۲»

(طهورا، ره/انها۴)

نکته: تنها به جملاتی که قابلیت صدق یا کذب را دارند و معنادار هستند، قضیه اطلاق می‌شود و جملات انشایی که بیانگر تمایلات، احساسات و خواسته‌ها هستند در منطق مورد بررسی قرار نمی‌گیرند.

بررسی سایر گزینه‌ها:

گزینه «۱»: قضیه تنها می‌تواند جمله باشد؛ چرا که عبارت خبری به موضوع استناد نمی‌کند.

گزینه «۲»: جملاتی که مطابق واقع هستند، از اقسام جمله خبری هستند که قابلیت بررسی صادق یا کاذب بودن را دارند اما این قضایا شامل موارد کاذب هم می‌شوند؛ بنابراین عبارت صحیح نیست. (اگر به جای «همان قضایا» عبارت «از قضایا» را مطرح کرده بود این گزینه صحیح بود.) براساس نکته بیان شده، گزینه «۴» به سبب توضیح جمله انشایی غلط و گزینه «۳» جواب درست است.

(قضیه علمی، صفحه‌های ۵۵ و ۵۶)

۷۵- گزینه «۳»

(سالار صفایی)

در اقسام قضایا دو نوع قضیه داریم که یکی از آن‌ها حملی است و دیگری شرطی. برای تشخیص شرطی از حملی تنها کافی است تشخیص بدهید در آن حکمی مشروط است یا خیر. اگر مشروط بود آن قضیه شرطی است و اگر مشروط نبود، حملی است. برای اینکه قضیه حملی باشد باید یک جمله تام خبری با معنای قابلیت صدق و کذب باشد.

نکته: برای پاسخ به این تست باید صورت سؤال را با دقت بخوانید. عبارت صورت سؤال از ما یک قضیه حملی خواسته است.

عبارت گزینه «۳» به ظاهر شاید جمله پرسشی باشد اما استفهام انکاری است و با دلالت التزامی یک قضیه حملی محسوب می‌شود: «شهری که در آن یار یا معشوق نیست، ارزش دیدن ندارد» و پاسخ تست ما است.



بررسی سایر گزینه‌ها:

گزینه «۱»: یک قضیه شرطی است که در آن حکم مشروط شده است: رستگاری در گرو تقوا است، «اگر تقوا پیشه کنید آن‌گاه رستگار خواهید شد.»
گزینه «۲»: این عبارت دربرگیرنده بیش از یک قضیه حملی است؛ درحالی‌که صورت سؤال یک قضیه حملی را خواسته است.
گزینه «۳»: این گزینه یک قضیه شرطی است که در آن حکمی مشروط شده است: پاکیزه شدن هوا در گرو بارش باران است؛ یعنی «اگر باران ببارد آن‌گاه هوا پاکیزه می‌شود.»

(قضیه حملی، صفحه ۵۶)

۷۶- گزینه «۱»

(پوار باکلر)

عبارت گزینه «۱» یک قضیه محصوره است. زیرا حمل محمول «گندیده» بر تک‌تک مصادیق موضوع ما یعنی «میوه‌های داخل این جعبه» معنادار است.

میوه شماره ۱ یک گندیده است. میوه شماره ۲۲ گندیده است و ... (حمل محمول بر تک‌تک مصادیق موضوع معنادار است). بنابراین این عبارت یک قضیه محصوره است.

بررسی سایر گزینه‌ها:

قضیه شخصی در منطق قضیه‌ای است که موضوع آن مفهومی جزئی باشد مانند عبارت گزینه «۴»، «بدون دلیل حرف می‌زد.» که موضوع آن، ضمیر «او» است که حذف شده است و یا عبارت گزینه «۲»، «گرگ را از هر طرف بخوانیم یکسان است.» چون درباره خود لفظ سخن می‌گوییم و در واقع درباره مفهومی جزئی در حال حرف زدن هستیم. بنابراین این دو عبارت قضایای شخصی هستند.

نکته: راه دیگر تشخیص قضایای محصوره از شخصی این است که اگر بتوانیم محمول را بر تک‌تک اعضای یک مجموعه (که موضوع قضیه است) حمل کنیم قضیه ما محصوره و اگر نتوانیم محمول را بر تک‌تک اعضای آن مجموعه حمل کنیم قضیه، شخصی خواهد بود. به عنوان مثال عبارت گزینه «۳»، «بازیکنان این تیم ۱۰ نفر هستند.» حمل محمول «۱۰ نفر» بر تک‌تک اعضای «بازیکنان این تیم» بی‌معنا است:

بازیکن شماره ۱ یک ۱۰ نفر است. (بی‌معنا می‌شود)

بازیکن شماره پنج ۱۰ نفر است. (بی‌معنا می‌شود) بنابراین این عبارت یک قضیه شخصی است.

(قضیه حملی، صفحه‌های ۵۸ تا ۶۰)

۷۷- گزینه «۱»

(طهورا ره‌انیا)

نکته: رابطه تناقض میان قضیه‌های موجب کلیه و سالبه جزئی و میان سالبه کلیه و موجب جزئی برقرار است و با تغییر کمیت و کیفیت یک قضیه می‌توان به تناقض آن دست یافت. (موضوع و محمول ثابت می‌ماند.)

نکته: در رابطه تناقض صدق یک قضیه، کذب دیگری را در پی دارد و کذب یک قضیه به صدق دیگری نتیجه می‌دهد. بنابراین دو قضیه متناقض نمی‌توانند همزمان صادق و یا کاذب باشند.

بنابراین تنها دو عبارت صحیح است که پاسخ گزینه «۱» می‌باشد.

(الکلام قضایا، صفحه‌های ۶۲ و ۶۳)

۷۸- گزینه «۴»

(کنکور سراسری ۱۴۰۰)

بین A و B رابطه تضاد وجود دارد و در تضاد ممکن است هر دو قضیه کاذب باشند (ارتفاع دو طرف امکان‌پذیر است). بین A و C رابطه تناقض وجود دارد. در تناقض حتماً یکی از قضایا صادق و دیگری کاذب است و امکان ندارد هر دوی آن‌ها کاذب باشند. قضیه D متداخل جزئی قضیه A است. از کذب متداخل جزئی می‌توان کذب کلی را نتیجه گرفت.

(الکلام قضایا، صفحه‌های ۶۲ تا ۶۶)

۷۹- گزینه «۳»

(مهمبر رضایی بقا)

متناقض قضیه شخصی، با تغییر رابطه یا نسبت آن، حاصل می‌شود. پس متناقض «این کودک باهوش است.» به صورت «این کودک باهوش نیست.» می‌باشد.

(الکلام قضایا، صفحه ۶۳)

۸۰- گزینه «۳»

(پوار باکلر)

در ارتباط با احکام مربع تقابل و قضایای محصوره چهارگانه در آن، همه گزینه‌ها احکام و ویژگی‌های درستی را بیان کرده‌اند به غیر از عبارت گزینه «۳» یعنی در رابطه صدق دو قضیه متداخل، هرگاه قضیه کلی صادق باشد، قضیه جزئی نیز صادق است و نه برعکس.

بررسی سایر گزینه‌ها:

گزینه «۱»: میان قضایای متداخل کلیه و جزئی، نسبت عموم و خصوص مطلق برقرار است؛ زیرا قضایای متداخل جزئی خاص‌تر از قضایای متداخل کلیه هستند.

گزینه «۲»: صدق همزمان دو قضیه متضاد و متناقض محال و غیرممکن می‌باشد، اما کذب همزمان دو متضاد ممکن است.

نکته: صدق و کذب همزمان قضایای متناقض، محال است.

گزینه «۴»: در قضایای متداخل از صدق قضیه کلیه می‌توانیم صدق قضیه متداخل جزئی را به‌دست آوریم و همین‌طور از کذب قضیه جزئی هم به کذب قضیه متداخل کلیه برسیم (و نه برعکس).

(الکلام قضایا، صفحه‌های ۶۲ تا ۶۶)



اقتصاد

۸۱- گزینه «۴»

(سارا شریفی)

اهداف دولت از اخذ مالیات	
<p>۱- افزایش درآمد دولت (اولین و مهم‌ترین هدف مالیات)</p> <p>۲- کاهش فعالیت‌های نامناسب و تشویق فعالیت‌های مطلوب</p> <p>۳- کاهش نابرابری‌ها و فاصله‌های اقتصادی و اجتماعی</p>	<p>- مالیات برای تأمین مالی اهداف و پشتیبانی از فعالیت‌های دولت (مانند امنیت، دفاع، امور قضایی، آموزش و بهداشت عمومی) ضروری است.</p> <p>- هزینه تأمین خدمات ارائه شده توسط دولت در شهرها و روستاها (مانند مدارس، راه‌ها، علامت‌های راهنمایی و رانندگی، پلیس، درمانگاه‌ها، کتابخانه‌ها، بوستان‌ها و ...) از محل مالیات تأمین می‌شود.</p> <p>- هدف اصلی از مالیات این است که درآمد دولت را تا حدی بالا ببرد (افزایش دهد) که عملکرد دولت مؤثر واقع شود.</p> <p>- مثال‌هایی که افزایش و یا وضع مالیات باعث کاهش فعالیت یا رفتار نامناسب شده است:</p> <ul style="list-style-type: none"> * وضع مالیات بر چوبک‌های غذاخوری در چین، باعث افزایش قیمت این چوبک‌ها شد. در نتیجه بسیاری از مردم، عادت خود را تغییر دادند و به جای چوبک‌ها از قاشق استفاده کردند. (هدف دولت: کاهش قطع درختان جنگلی و حفاظت از محیط زیست) * مالیات بر سوخت‌های آلاینده مانند بنزین و گازوئیل در برخی از کشورها (هدف دولت: کاهش مصرف و در نتیجه کاهش آلودگی ناشی از مصرف سوخت‌های آلاینده) * مالیات بر مصرف کیسه‌های پلاستیکی (هدف دولت: کاهش مصرف کیسه‌های پلاستیکی به دلیل اثر زیست‌محیطی خطرناک آن‌ها) * مالیات بر سیگار و محصولات تنباکویی (هدف دولت: کاهش مصرف آن‌ها به دلیل مضر بودن مصرف آن‌ها برای سلامت انسان) - دولت از بعضی از فعالیت‌ها که برای افراد جامعه مفید است (مانند مصرف شیر و لبنیات)، مالیات دریافت نمی‌کند.

(نقش دولت در اقتصاد چیست؟، صفحه ۶۰)

۸۲- گزینه «۲»

(آرش کتابفروش‌بدری)

اساس و مبنای مالیات بر دارایی، ثروت مؤدی (پرداخت‌کننده مالیات) است، در مالیات بر درآمد، میزان درآمد اشخاص ملاک پرداخت مالیات قرار می‌گیرد.

(نقش دولت در اقتصاد چیست؟، صفحه‌های ۶۱ تا ۶۳)

۸۳- گزینه «۲»

(سارا شریفی)

مالیات بر مصرف $X = \frac{1}{5}$ = مالیات بر درآمد

میلیون تومان $= \frac{1}{5} \times 240 = 48$

مالیات بر درآمد + مالیات بر دارایی = مالیات مستقیم

میلیون تومان $= 85 + 48 = 133$ = مالیات مستقیم

مالیات بر مصرف + عوارض گمرکی و خدماتی = مالیات غیرمستقیم

مالیات بر ارزش افزوده +

میلیون تومان $= 45 + 240 + 32 = 317$ = مالیات غیرمستقیم

نکته: توجه کنید که مالیات بر ارزش در مالیات بر دارایی، مالیات بر حقوق در مالیات بر درآمد و مالیات بر دخانیات در مالیات بر مصرف محاسبه شده و نیازی به محاسبه مجدد ندارند. هم‌چنین عوارض نوسازی نوعی مالیات غیرمستقیم است که در مجموعه حقوق و عوارض گمرکی و خدماتی قرار می‌گیرد.

(نقش دولت در اقتصاد چیست؟، صفحه‌های ۶۱ تا ۶۳)

۸۴- گزینه «۳»

(امسان عالی‌نژاد)

الف) در سال ۱۹۴۷، ۲۳ کشور برای جلوگیری از اقدامات حمایت‌گرایانه کشورها علیه یکدیگر و حفظ روابط تجاری بین خودشان، قراردادی غیررسمی را امضا کردند که به نام «قرارداد گات» مشهور شد.

ب) آمریکا و کانادا و مکزیک در سال ۱۹۹۲، پیمان تجارت آزاد مشهور به «پیمان نفتا» را امضا کردند.

ج) «توافق آب و هوایی پاریس»، «توافق نامه آسیا- پاسیفیک»، «توافق برجام» و «پیمان جهانی سازمان ملل برای بهبود وضعیت مهاجران و پناهندگان» مهم‌ترین موارد نقض پیمان‌های تجاری است که در کارنامه دولت‌های ایالات متحده آمریکا ثبت شده است.

(تبارت بین‌الملل، صفحه ۷۵)

۸۵- گزینه «۳»

(آیدا رهیمی)

دقت کنید که جدول بیانگر هزینه‌های تولید است، بنابراین کشوری مزیت دارد که آن کالا را با هزینه‌های کمتری تولید کرده است.

بررسی گزینه‌ها:

گزینه «۱»: روسیه در تولید غذا هیچ مزیتی ندارد، زیرا غذا را با هزینه بیشتری نسبت به دو کشور دیگر تولید می‌کند.

گزینه «۲»: چین در زمینه تولید غذا مزیت مطلق دارد، اما در تولید گندم مزیتی ندارد.

گزینه «۳»: ترکیه در کشور خودش گندم را با هزینه کمتری نسبت به سایر کالاها تولید می‌کند. بنابراین در تولید گندم، مزیت نسبی دارد.

گزینه «۴»: چین در تولید غذا، مزیت مطلق دارد اما روسیه در تولید گندم و بادام مزیت مطلق دارد، زیرا هر دو کالا را با هزینه کمتری نسبت به سایر کشورها تولید می‌کند.

(تبارت بین‌الملل، صفحه‌های ۷۲ و ۷۳)



۸۶- گزینه «۴»

(آیرو رهیمی)

زندگی عموم انسان‌ها در جامعه شهری به خاطر تخصص‌گرایی و تولید براساس مزیت، اقتصادی تک‌محصولی است؛ اما در فضای جهانی اقتصاد تک‌محصولی شکننده و آسیب‌پذیر است.

اگر کشوری راه‌های تأمین کالاهای وارداتی یا بازارهای فروش کالاهای صادراتی خود را گوناگون کند، از وضعیت تک‌محصولی فاصله بگیرد، با خلق مزیت‌های جدید اقتصادی امکان تأمین بعضی نیازها را در داخل فراهم کند و به علم و فناوری و اقتصاد دانش‌بنیان توجه بیشتری داشته باشد، در این صورت می‌تواند به وضعیت استقلال و استحکام اقتصادی نزدیک شود.

(تفاوت بین‌الملل، صفحه ۷۷)

۸۷- گزینه «۳»

(علی صیدی)

طبق تعریف کسانی را که از جست‌وجوی شغل دلسرد شده‌اند، بیکار محسوب نمی‌کنند. زیرا بیکار کسی است که در جست‌وجوی شغل است اما شغلی پیدا نمی‌کند.

بررسی گزینه‌ها:

گزینه «۱»: همه کسانی را که به صورت پاره‌وقت مشغول به کار هستند، شاغل به حساب می‌آورند.

گزینه «۲»: همه کسانی را که در زمینه غیر از زمینه تخصصی‌شان مشغول به کار و فعالیت باشند، شاغل محسوب می‌کنند.

گزینه «۴»: زنان خانه‌دار جزء جمعیت فعال و شاغل نیستند، این عبارت صحیح است اما در فاصله بیکاری از مقدار واقعی‌اش با توجه به احساس عمومی جامعه از بیکاری، تأثیری ندارد.

(رکود، بیکاری و فقر، صفحه ۸۶)

۸۸- گزینه «۱»

(سپیده فتح‌اللهی)

میلیون نفر ۹۶ = کل جمعیت

میلیون نفر ۱۷ = افراد زیر ۱۵ سال

الف) افراد بالای ۱۵ سال = افراد زیر ۱۵ سال - کل جمعیت ⇒

۷۹ = ۹۶ - ۱۷ = افراد بالای ۱۵ سال

ب) $100 \times \frac{\text{جمعیت بیکار}}{\text{جمعیت فعال}} = \text{نرخ بیکاری}$

درصد ۲۰ = نرخ بیکاری

جمعیت غیرفعال - افراد بالای ۱۵ سال = جمعیت فعال

۶۵ = ۷۹ - ۱۴ = جمعیت فعال

$\frac{\text{جمعیت بیکار}}{100} = 20$
۶۵

میلیون نفر ۱۳ = $\frac{65 \times 20}{100}$ = جمعیت بیکار ⇒

جمعیت بیکار - جمعیت فعال = جمعیت شاغل

۵۲ = ۶۵ - ۱۳ = جمعیت شاغل

ج)

$100 \times \frac{\text{جمعیت فعال}}{\text{جمعیت}} = \text{درصد جمعیت فعال}$

درصد ۶۷ = $\frac{65}{96} \times 100$ = درصد جمعیت فعال

(رکود، بیکاری و فقر، صفحه‌های ۸۵ و ۸۶)

۸۹- گزینه «۲»

(آرش کتاب‌فروش بدری)

الف) تقاضاکنندگان نیروی کار، صاحبان شرکت‌ها و کارخانه‌ها یا سرمایه‌گذارانی هستند که نیروی کار را استخدام می‌کنند. نمودار شماره (۲) بیانگر رفتار تقاضاکنندگان است. عرضه‌کننده نیروی کار، همان کارگرانی هستند که با نیروی بدنی و یا فکری خود، محصول یا خدمتی را تولید می‌کنند. نمودار شماره (۱) رفتار عرضه‌کنندگان را در بازار نشان می‌دهد.

ب) در دستمزدهای بالاتر از دستمزد تعادلی (۷۵۰ دلار) مزاد عرضه نیروی کار وجود دارد، مانند دستمزد ۱۰۰۰ و ۱۲۵۰ دلار. همچنین در دستمزدهای پایین‌تر از دستمزد تعادلی (۷۵۰ دلار) مزاد تقاضای نیروی کار داریم که شامل دستمزد ۲۵۰ و ۵۰۰ دلار می‌شود.

(رکود، بیکاری و فقر، صفحه‌های ۸۶ و ۸۷)

۹۰- گزینه «۳»

(علی صیدی)

- دولت‌ها موظف‌اند از طریق «حمایت از شرکت‌های تولیدی» و «مبارزه با فساد» با فقر و بیکاری مبارزه کنند.

- مردم می‌توانند از طریق «ایجاد نهادهای توانمندسازی، خیریه و کمک‌های مردمی» و نیز «تأسیس صندوق‌های قرض‌الحسنه» و «فعالیت‌های جهادی» از یکدیگر در برابر خطر فقر و نابرابری محافظت کنند.

(رکود، بیکاری و فقر، صفحه ۹۰)



دفتريه پاسخ ✓

عمومي دهم

(رشته انسانی)

۱۲ بهمن ماه ۱۴۰۳

طراحان

فارسی (۱)	حسین پرهیزگار - مریم پیروی - فاطمه جمالی آرانی - سپیده فتح‌اللهی - احمد فهیمی - الهام محمدی
دین و زندگی (۱)	محسن بیاتی - فردین سماقی - عباس سیدشبهستری - مرتضی محسنی کبیر - یاسین ساعدی
زبان انگلیسی (۱)	رحمت‌اله استیری - محسن رحیمی - مجتبی درخشان گرمی - عقیل محمدی‌روش

گزینشگران و ویراستاران

نام درس	مسئول درس و گزینشگر	گروه ویراستاری	ویراستار رتبه برتر	گروه مستندسازی
فارسی (۱)	سپیده فتح‌اللهی	مرتضی منشاری	نازنین فاطمه حاجیلو	الناز معتمدی
دین و زندگی (۱)	یاسین ساعدی	امیرمهدی افشار	نازنین فاطمه حاجیلو	محمدصدرا پنجه‌پور
دین و زندگی (۱) (اقلیت)	دبورا حاتانیا	دبورا حاتانیا	_____	_____
زبان انگلیسی (۱)	عقیل محمدی‌روش	فاطمه نقدی	نازنین فاطمه حاجیلو	سوگند بیگلری

گروه فنی و تولید

مدیر گروه	الهام محمدی
مسئول دفترچه	حبیبه محبی
مستندسازی	مدیر: محیا اصغری، مسئول دفترچه: فریبا رثوفی
حروف‌نگار و صفحه‌آرا	فاطمه علی‌یاری
ناظر چاپ	سوران نعیمی

بنیاد علمی آموزشی قلم‌چی (وقف عام)

آدرس دفتر مرکزی: خیابان انقلاب - بین صبا و فلسطین - پلاک ۹۲۳ - تلفن چهار رقمی: ۰۲۱-۶۴۶۳

فارسی (۱)

۱۰۱- گزینه «۴»

(مریم پیروی)

تشریح گزینه‌های دیگر:

گزینه «۱»: اهلیت: شایستگی، لیاقت

گزینه «۲»: دین: وام/ دین: آیین و رسم

گزینه «۳»: مرمت کردن: بهبود بخشیدن، اصلاح کردن

(نفت، صفحه‌های ۶۱ تا ۶۵)

۱۰۲- گزینه «۴»

(حسین پرهیزگار - سبزواری)

جزر (پایین آمدن آب دریا) درست است، جذر اصطلاحی در ریاضی است.

(املا، صفحه ۷۹)

۱۰۳- گزینه «۴»

(مریم پیروی)

در این بیت «که» در ابتدای «کارام» نشانه وابسته‌ساز است و جمله پس از آن جمله وابسته است؛ بنابراین کل بیت جمله غیرساده محسوب می‌شود.

(دستور زبان فارسی، صفحه‌های ۸۱ و ۸۲)

۱۰۴- گزینه «۲»

(مریم پیروی)

واوهای عطف: «دلخواه و روان»، «آدمی افتاده و صاف»

واوهای ربط: «کارش نگار نقشه قالی بود و در آن دستی نازک داشت»،

«نقش‌بندی‌اش دلگشا بود و رنگ را نگارین می‌ریخت»، «آدم در نقشه‌اش

نبود و بهتر که نبود»

توجه: «پیچ و تاب» میانوند.

(دستور زبان فارسی، صفحه‌های ۶۴ و ۶۸)

۱۰۵- گزینه «۲»

(حسین پرهیزگار - سبزواری)

فقط در گزینه «۲» تشبیه داریم. ارکان تشبیه عبارت‌اند از:

۱- یم (ما): مشبه ۲- دیوانگان: مشبه‌به ۳- مانده: ادات تشبیه ۴- از

برهنگی و عاجزی: وجه شبه

نقش دستوری «از برهنگی و عاجزی» به دلیل وجود حرف اضافه «از» گروه

متممی است.

(آرایه‌های ادبی، صفحه ۶۱)

۱۰۶- گزینه «۲»

(فاطمه بهالی‌آرانی)

«اتاق آبی» اثر سهراب سپهری، «ارزیابی شتاب‌زده» اثر جلال آل احمد و

«دریادلان صف‌شکن» اثر شهید سید مرتضی آوینی است.

(تاریخ ادبیات، صفحه‌های ۶۷، ۷۳ و ۸۰)

۱۰۷- گزینه «۴»

(فاطمه بهالی‌آرانی)

در این گزینه، تشبیه اضافی مشاهده می‌شود: «دشت شب» و وجه شبه

محذوف است.

تشریح گزینه‌های دیگر:

گزینه «۱»: آدمی (مشبه)، دزد شب و برف (مشبه‌به)، وجه شبه (رد پای

گذاشتن)

گزینه «۲»: زلف (مشبه)، امید و نیاز (مشبه‌به)، وجه‌شبه (سیاه و دراز

بودن)



گزینه‌های «۲» و «۴»: توصیف زیبایی و خوبی مخاطب شعر است.

(مفهوم، صفحه ۶۶)

تبدیل نمونه سؤال‌های امتحانی به تست

(مریم پیروی)

۱۱۱- گزینه «۳»

تشریح گزینه‌های دیگر:

گزینه «۱»: «داشتن بر»: «طلب داشتن از»

گزینه «۲»: «گذاشتن» به معنای «اجازه ورود دادن»

گزینه «۴»: «باز شدن» به معنای «رفتن»

(دستور زبان فارسی، صفحه‌های ۶۱ و ۶۲)

(الهام ممردی)

۱۱۲- گزینه «۳»

املائی صحیح کلمه «خاسته بودند» است.

خواستن: طلب کردن/ خاستن: از جا بلند شدن

(اعلا، ترکیبی)

(احمد فحیمی)

۱۱۳- گزینه «۲»

پسوند (ک) در گزینه «۲» برخلاف سایر گزینه‌ها نشانه تحقیر است.

در گزینه‌های «۱»، «۳» و «۴»، «ک» نشانه تصغیر است و به مفهوم کوچک

بودن دلالت می‌کند.

(دستور زبان فارسی، صفحه ۶۴)

گزینه «۳»: شی (مشبه)، چون (ادات تشبیه)، چاه (مشبه‌به)، تنگ و

تاریک (وجه شبه)/ من (مشبه)، چو (ادات تشبیه)، بیژن (مشبه‌به)، در میان

چاه بودن (وجه شبه)

(آرایه‌های ادبی، صفحه ۸۲)

(هسین پرهیزگار - سبزواری)

۱۰۸- گزینه «۴»

گزینه «۴»: چون جهان پایدار نیست نباید از سختی آن غم و اندوه داشت.

تشریح گزینه‌های دیگر:

گزینه «۱»: دعوت به نیکی در جهان است.

گزینه‌های «۲» و «۳»: فریب و دورویی روزگار را بیان می‌کند.

(مفهوم، صفحه ۶۲)

(مریم پیروی)

۱۰۹- گزینه «۴»

در جمله صورت سؤال، «افتادن» در معنای «ناتوان شدن، بیمار شدن» به

کار رفته است که متناظر است با «از پا افتادن» در گزینه «۴».

(مفهوم، صفحه ۷۲)

(هسین پرهیزگار - سبزواری)

۱۱۰- گزینه «۳»

سؤال مفهوم نزدیک را خواسته است. در این بیت شاعر درخشش و تابناکی

خود را وابسته و برخاسته از آب و خاک و اجداد و نیاکان خود می‌داند که

به مفهوم عبارت «جانشین نیک بودن» نزدیک است.

تشریح گزینه‌های دیگر:

گزینه «۱»: مفهوم، بازگشت عمل بد به انسان است.

۱۱۴- گزینه «۳»

(فسین پرهیزگار - سبزواری)

در مصراع دوم این بیت که جمله مرکب است، حرف ربط (تا، همین که) در ابتدای مصراع حذف شده است

[همین که] تا [با یاد تو افتادم از یاد برفت آن‌ها]

جمله وابسته جمله هسته

(دستور زبان فارسی، صفحه‌های ۸۱ و ۸۲)

۱۱۵- گزینه «۳»

(فاطمه جمالی‌آرانی)

الف) «م» در «مرا» نقش مضاف‌الیه دارد و «را» رای فک اضافه است که بین مضاف و مضاف‌الیه می‌آید و گاهی مضاف‌الیه را بر مضاف مقدم می‌نماید. ترتیب اصلی اجزای جمله «الف» بدین صورت است: حدیثی از اسب‌پرذاری معلم در یادِ من است.

ب) با پرسیدن سؤال «چه چیزی را» از فعل، مفعول که همان «رازی» است به‌دست می‌آید.

پ) «معلم» یا «او» نهاد محذوف است و با پرسیدن سؤال «چه چیزی را» از فعل، مفعول که همان «صورتک» است، به‌دست می‌آید.

(دستور زبان فارسی، صفحه ۶۶)

۱۱۶- گزینه «۱»

(سپیده فتح‌اللهی)

الف) جانوری: مفعول (برای پی بردن به نقش آن، کافی است از خود بپرسید «چه چیزی را نکشید» آنچه در پاسخ قرار می‌گیرد، مفعول است.

ب) بانگ: نهاد (چه چیزی مدهوش کند؟ بانگ ...)

ج) آشفته: مسند (خوابش: نهاد/ آشفته: مسند/ است: فعل اسنادی)

(دستور زبان فارسی، ترکیبی)

۱۱۷- گزینه «۳»

(مریم پیروی)

در این گزینه، تشبیه وجود ندارد.

تشریح گزینه‌های دیگر:

گزینه «۱»: «دریادل» تشبیه درون واژه‌ای است.

گزینه «۲»: «با وسواس یک قاضی می‌کاوند» تشبیه رزمندگان به قاضی

گزینه «۴»: «طلبه همچون وجدان جمع»

(آرایه‌های ادبی، صفحه‌های ۷۷، ۷۹ و ۸۰)

۱۱۸- گزینه «۴»

(فاطمه جمالی‌آرانی)

در این گزینه به نتیجه و ثمره صبر اشاره شده است، در حالی که عبارت مذکور به این نتیجه اشاره‌ای ندارد و تنها می‌گوید نیما در نهایت به سختی‌ها عادت کرد.

مفهوم عبارت ذکر شده در صورت سوال:

نیما با وجود مقاومت در برابر محدودیت‌ها و شرایط سخت زندگی، سرانجام با آن شرایط کنار آمد و به آن عادت کرد.

همچنین کنایه است از اینکه هر چه وضعیت زندگی برای او دشوارتر شد، او تحملش را بالاتر برد.

(مفهوم، صفحه ۷۲)

۱۱۹- گزینه «۴»

(فاطمه جمالی‌آرانی)

مفهوم گزینه «۴»، از عبارات ذکر شده در صورت سؤال دریافت نمی‌گردد و «یک قدم» در مفهومی مجازی و حداقلی به‌کاررفته است و کافی بودن یک قدم را نمی‌رساند.

(مفهوم، صفحه ۸۳)

۱۲۰- گزینه «۴»

(امیر خمیمی)

صورتک به رو نداشت: ریاکار و دورو نبودن و صمیمی و خودمانی بودن.

(مفهوم ۳، صفحه ۶۶)

دین و زندگی (۱)

۱۲۱- گزینه «۳»

(مسن بیاتی)

آثار ماتاخر موجب سنگین شدن پرونده گناهان فرد یا افزوده شدن بر حسنات پس از مرگ وی می شود.

- فرشتگان به کسانی که روح آنان را دریافت می کنند در حالی که به خود ظلم کرده اند، می گویند: شما در [دنیا] چگونه بودید؟ گفتند: ما در سرزمین خود تحت فشار و مستضعف بودیم. فرشتگان گفتند: مگر زمین خدا وسیع نبود که مهاجرت کنید؟...

(منزگاه بع، صفحه های ۶۴ تا ۶۶)

۱۲۲- گزینه «۳»

(مرتضی مسنی کبیر)

- اعمال پیامبران و امامان معیار و سنجش اعمال قرار می گیرد؛ زیرا اعمال آنان عین آن چیزی است که خدا به آن دستور داده است؛ از این رو هر چه عمل انسان ها به راه روش آنان نزدیک تر باشد، ارزش افزون تری خواهد داشت.

- مرحله اول قیامت با پایان یافتن دنیا آغاز می شود و دارای سه حادثه است که اولین حادثه آن، شنیده شدن صدایی مهیب است.

(واقعه بزرگ، صفحه های ۷۳ و ۷۴)

۱۲۳- گزینه «۴»

(عباس سید شستر)

بالاترین نعمت بهشت، رسیدن به مقام خشنودی خداست و بعد از ورود بهشتیان به بهشت، فرشتگان به استقبال آنان می روند به به آن ها می گویند «خوش آمدید؛ وارد بهشت شوید و برای همیشه در آن زندگی کنید.» سپس بهشتیان می گویند: «خدای را سپاس که به وعده خود وفا و این جایگاه زیبا را به ما عطا کرد.»

(فرجام کار، صفحه ۸۳)

۱۲۴- گزینه «۱»

(فرزین سماقی)

عالم برزخ میان زندگی دنیوی و اخروی قرار گرفته شده است و آدمیان، پس از مرگ وارد آن می شوند و تا قیامت در آنجا می مانند. اگر نیکوکار باشند، از لذت های آن بهره مند می شوند و اگر بدکار باشند، از رنج ها و دردهای آن متألم می گردند.

(منزگاه بع، صفحه ۶۳)

۱۲۵- گزینه «۲»

(مرتضی مسنی کبیر)

- حضور شاهدان و گواهان: فرشتگان الهی در طول زندگی انسان ها، همواره مراقب آن ها بوده اند و تمامی اعمال آن ها را ثبت و ضبط کرده اند و آیه «و ان علیکم لحافظین کراماً کاتبین یعلمون ما تفعلون» به آن مرتبط است.

- تجسم صورت های بسیار زیبا و لذت بخش درباره حادثه «دادن نامه اعمال» است.

(واقعه بزرگ، صفحه های ۷۴ و ۷۵)

۱۲۶- گزینه «۲»

(عباس سیرشبتیری)

خداوند در آیات ۳۲ تا ۳۵ سوره معارج می‌فرماید: «و آن‌ها که امانت‌ها و عهد خود را رعایت می‌کنند و آن‌ها که به راستی ادای شهادت کنند و آن‌ها که بر نماز مواظبت دارند، آنان در باغ‌های بهشتی گرامی داشته می‌شوند.»

(فریام کار، صفحه ۸۴)

۱۲۷- گزینه «۳»

(فرزین سماقی)

با توجه به آیه «قال رب ارجعونی ...: (گناهکار) می‌گوید: پروردگارا! مرا بازگردانید، باشد که عمل صالح انجام دهد آنچه را در گذشته ترک کرده‌ام ...» گناهکاران به دلیل جبران کاستی اعمال دنیوی خود، درخواست بازگشت به دنیا را از خدا می‌کنند.

(منزگله بصر، صفحه ۶۳)

۱۲۸- گزینه «۲»

(عباس سیرشبتیری)

قرآن کریم در آیات ۱۳۳ تا ۱۳۵ سوره آل عمران در پاسخ به این سؤال که «اگر ما بخواهیم در زمره بهشتیان باشیم، باید در دنیا چگونه زندگی کنیم.» می‌فرماید: «... آن‌ها که وقتی مرتکب عمل زشتی می‌شوند، یا به خود ستم می‌کنند، یا به یاد خدا می‌افتند و برای گناهان خود طلب آمرزش می‌کنند ...»

(فریام کار، صفحه ۸۴)

۱۲۹- گزینه «۲»

(مرتضی مصنی کبیر)

در آیات قرآن می‌خوانیم، پس از پایان محاکمه در روز قیامت، دوزخیان گروه گروه به سوی جهنم رانده شده و در جایگاهی تنگ افکنده می‌شوند.

آتش از درون جان آن‌ها شعله می‌کشد؛ در این حال، ناله حسرت دوزخیان بلند می‌شوند و می‌گویند «ای کاش فلان شخص را به عنوان دوست خود انتخاب نمی‌کردیم. او ما را از یاد خدا بازداشت. ای کاش همراه و هم‌مسیر با پیامبر (ص) می‌شدیم»

(ترکیبی، صفحه‌های ۷۶ و ۸۶)

۱۳۰- گزینه «۱»

(یاسین ساعری)

دوزخیان به سوی نگهبانان جهنم روی می‌آورند تا آن‌ها برایشان از خداوند تخفیفی بگیرند؛ ولی فرشتگان می‌گویند: مگر پیامبران برای شما دلایل روشنی نیاوردند؟ آنان می‌گویند: بلی. فرشتگان نیز تقاضای آن‌ها را نمی‌پذیرند و درخواستشان را بی‌جا می‌دانند. رابطه میان عمل و جزای آن سه گونه است:

۱- قراردادی

۲- طبیعی

۳- تجسم عمل

(فریام کار، صفحه‌های ۸۶ تا ۸۸)

زبان انگلیسی (۱)

۱۳۱- گزینه «۳»

(رهمت‌اله استیری)

ترجمه جمله: «در دشت‌های باز، اسب ایرانی قهوه‌ای سریع می‌تواند خیلی سریع بدود.»

نکته مهم درسی:

صفات بیانگر نظر شخصی در ابتدا قرار می‌گیرند، در نتیجه صفت "fast" به معنای «سریع» باید در ابتدای جای خالی قرار بگیرد (رد سایر گزینه‌ها). همچنین، صفت بیانگر ملیت بعد از صفت رنگ می‌آید (رد گزینه‌های «۱» و «۴»).

(گرامر)

ترجمه متن درک مطلب:

نیکولا تسلا یکی از موفق‌ترین مخترعان بود. او در سال ۱۸۵۶ در کرواسی به دنیا آمد. مادرش مخترع و پدرش یک نویسنده بود که اولین معلم دینی در شهر نیز بود. نیکولا تسلا در کودکی به علم علاقه داشت و هرگز آن علاقه را از دست نداد. تسلا در ۲۸ سالگی، اروپا را به مقصد ایالات متحده ترک کرد زیرا می‌خواست اختراعات جدیدی خلق کند. در ایالات متحده او با مخترع آمریکایی مشهور دیگری، توماس ادیسون شروع به کار کرد. آن‌ها برای بهبود اختراعات ادیسون با هم کار کردند. با این‌حال، در سال ۱۸۸۵ تسلا ادیسون را ترک و شرکت خود را راه‌اندازی کرد.

در سال ۱۸۹۳، تسلا شروع به کار روی یک سیستم الکتریکی جدید برای تولید برق کرد که از سیستم ادیسون قدرتمندتر بود. این سیستم الکتریکی توجه مخترع آمریکایی دیگری، جورج وستینگهاوس، را به خود جلب کرد. وستینگهاوس و تسلا شروع به همکاری برای تأمین برق برای کشور کردند. در سال ۱۸۹۵، تسلا اولین نیروگاه برق‌آبی جهان را افتتاح کرد که با استفاده از انرژی آب در حال حرکت، برق تولید می‌کرد. این نیروگاه برق را به شهر بوفالو آورد و تسلا را در سراسر جهان مشهور کرد.

۱۳۷- گزینه ۱

(عقیل مغموری روشن)

ترجمه جمله: «کلمه زیرخطدار "who" در پاراگراف «۱» به "Tesla's father" (پدر تسلا) اشاره دارد.»

(درک مطلب)

۱۳۸- گزینه ۱

(عقیل مغموری روشن)

ترجمه جمله: «نیکولا تسلا به ایالات متحده نقل مکان کرد زیرا ... «او می‌خواست چیزهای جدیدی اختراع کند»

(درک مطلب)

۱۳۹- گزینه ۴

(عقیل مغموری روشن)

ترجمه جمله: «با توجه به متن، کدام یک از موارد زیر صحیح است؟»
«تسلا به ادیسون کمک کرد تا اختراعاتش را بهتر کند.»

(درک مطلب)

۱۴۰- گزینه ۳

(عقیل مغموری روشن)

ترجمه جمله: «تسلا در سراسر جهان مشهور شد زیرا ... «اولین نیروگاه برق‌آبی جهان را ایجاد کرد»

(درک مطلب)

۱۳۲- گزینه ۱

(عقیل مغموری روشن)

ترجمه جمله: «آن گوشی جدید بسیار گران است و برنامه‌ها را سریع‌تر از هر گوشی دیگری اجرا می‌کند.»

نکته مهم درسی:

در جای خالی اول هیچ مقایسه‌ای صورت نگرفته است، بنابراین به شکل ساده صفت نیاز داریم (رد سایر گزینه‌ها). در جای خالی دوم با توجه به وجود "than" بعد از جای خالی به صفت برتری نیاز داریم (رد سایر گزینه‌ها).

(گرامر)

۱۳۳- گزینه ۳

(مفسر رفیعی)

ترجمه جمله: «زهره کوچک‌تر از زمین است. آن گرم و پوشیده از ابر است و در آسمان می‌درخشد.»

نکته مهم درسی:

با توجه به معنی و مفهوم جمله درمی‌یابیم که مقایسه‌ای بین دو چیز در حال رخ دادن است، بنابراین باید از صفت برتری یا صفت برابری استفاده کنیم. همچنین، توجه داشته باشید که در صفت‌های برابری "as + adjective + as" باید از صفت ساده استفاده کنیم (رد گزینه «۲»).

(گرامر)

۱۳۴- گزینه ۲

(مفسر رفیعی)

ترجمه جمله: «کیک شکلاتی که او درست کرد، آن قدر خوشمزه بود که من مقداری را برای بعد به خانه بردم.»

- | | |
|-------------|------------|
| (۱) معروف | (۲) خوشمزه |
| (۳) پرانرژی | (۴) ضعیف |

(واژگان)

۱۳۵- گزینه ۳

(میتبی درفشان‌گرمی)

ترجمه جمله: «شهر قصد دارد یک پارک جدید ایجاد کند تا فضای سبز بیشتری برای مردم به‌وجود آورد.»

(۱) حل کردن

(۲) جست‌وجو کردن

(۳) توسعه دادن، به‌وجود آوردن، ایجاد کردن

(۴) روشن کردن

(واژگان)

۱۳۶- گزینه ۲

(میتبی درفشان‌گرمی)

ترجمه جمله: «هرکس برداشت متفاوتی از موفقیت دارد. برخی از مردم فکر می‌کنند موفقیت به معنای شاد بودن است، درحالی‌که برخی دیگر معتقدند که به معنای داشتن پول و قدرت زیاد است.»

(۱) دانش

(۲) موفقیت

(۳) مغز

(۴) تحقیق

(واژگان)

کنکور ۱۴۰۳



www.kanoon.ir

رتبه‌های زیر ۱۰ کشوری (تجربی، انسانی و ریاضی)

۲۹ نفر از ۳٪ نفر برتر کشور

هر کدام چند سال و چند آزمون کانونی بودند؟

تجربی

کشور ۱۰	کشور ۹	کشور ۸	کشور ۷	کشور ۶	کشور ۵	کشور ۴	کشور ۳	کشور ۲	کشور ۱
محمد مهدي بنی (همدان) ۵ سال (۱۰۰ آزمون)	محمد امین دولتی (اسبزووار) (۱۴۰ آزمون) ۶ سال	علی نجفی (تبریز) (۱۶۳ آزمون) ۵ سال	علی خلیلی (ساری) (۱۶۱ آزمون) ۴ سال	آرتا قلعه‌باغی (رشت) (۱۰۶ آزمون) ۵ سال	احسان نعیمی‌خواه (نیشابور) (۵۳ آزمون) ۲ سال	امیر محمد رستی (رومیه) (۱۶۳ آزمون) ۴ سال	سجاد لطفی (مشهد) (۳۰ آزمون) ۳ سال	بهنام راسخ (تهران) (۶۴ آزمون) ۳ سال	مبا معصوم‌نیا (بندرعباس) (۱۸۰ آزمون) ۴ سال

انسانی

کشور ۱۰	کشور ۹	کشور ۸	کشور ۷	کشور ۶	کشور ۵	کشور ۴	کشور ۳	کشور ۲	کشور ۱
نسترن گل‌آقایی (اصفهان) (۱۴ آزمون) ۱ سال	سید حسام‌الدین هاشمی (تهران) (۴ آزمون برنامه‌های) ۴ آزمون	محمد مهدی اسلامی (یزد) (۲۴ آزمون) ۱ سال	جواد جلیلیان (کرمانشاه) (۱۶۰ آزمون) ۳ سال	مهدی فروتن (تهران) (۲۷ آزمون) ۲ سال	فاطمه فاطمی (تهران) (۳۴ آزمون) ۱ سال	سیدعارف خبیری (بیرجند) (۱۱۴ آزمون) ۳ سال	مهرزاد مشایخی (تهران) (۸۶ آزمون) ۵ سال	ساعی اسفندی (مشهد) (۲۴ آزمون) ۱ سال	امیر کبیر قنادیزدی (تهران) (۲۰ آزمون) ۲ سال

ریاضی

کشور ۱۰	کشور ۹	کشور ۸	کشور ۷		کشور ۵	کشور ۴	کشور ۳	کشور ۲	کشور ۱
محمد سجاد حسینی (تهران) (۷ آزمون برنامه‌های) ۷ آزمون	اشکان میرزانی (مشهد) (۲۱ آزمون) ۱ سال	رضا کجاری (تبریز) (۸۰ آزمون) ۵ سال	علی فتوحی (قزوین) (۴۲ آزمون) ۳ سال		مهدی ابوطالبی (یزد) (۴۳ آزمون) ۱ سال	فرزاد حلاج‌مقدم (فردوس) (۳۲ آزمون) ۱ سال	احسان رضوی (تهران) (۲۲ آزمون) ۳ سال	امیر محمد محقق (تهران) (۱۴ آزمون) ۲ سال	امیر حسین سلیمانی (تبریز) (۱۴۸ آزمون) ۵ سال



دفترچه پاسخ فرهنگیان

(تعلیم و تربیت اسلامی و هوش و استعداد)

۱۲ بهمن ماه ۱۴۰۳

انسانی

گروه آزمون

بنیاد علمی آموزشی قلم چی (وقف عام)

آدرس دفتر مرکزی: خیابان انقلاب - بین صبا و فلسطین - پلاک ۹۲۳ - تلفن چهار رقمی: ۰۲۱-۶۴۶۳

تعلیم و تربیت اسلامی

۲۵۱- گزینه ۳

(میثم هاشمی)

در گزینه ۳، هر دو مورد نادرست است؛ زیرا آدمی با عزم خودش آن چه که انتخاب کرده عملی می‌سازد نه با عزم دیگران، و هم‌چنین در محاسبه و ارزیابی، عوامل موفقیت یا عدم موفقیت شناخته می‌شود.

تشریح گزینه‌های دیگر:

گزینه ۱: مورد دوم، درست است.

گزینه ۲: هر دو مورد درست است.

گزینه ۴: هر دو مورد درست است.

(دین و زندگی، آهنگ سفر، صفحه‌های ۹۷ و ۹۹)

۲۵۲- گزینه ۴

(مرتضی مهنسی‌کبیر)

برای حرکت در مسیر هدف، وجود اسوه و الگوهایی که راه را با موفقیت طی کرده و به مقصد رسیده‌اند، بسیار ضروری است؛ زیرا وجود این الگوها، اولاً به ما ثابت می‌کند که این راه موفقیت‌آمیز است، ثانیاً می‌توان از تجربه آنان استفاده نمود و مانند آنان عمل کرد و از همه مهم‌تر این که می‌توان از آنان کمک گرفت و با دنباله‌روی (پیروی) از آنان سریع‌تر به هدف رسید.

(دین و زندگی، آهنگ سفر، صفحه ۱۰۱)

۲۵۳- گزینه ۲

(میثم هاشمی)

تشریح گزینه‌های دیگر:

بعد از محاسبه، اگر معلوم شود که در انجام عهد خود موفق بوده‌ایم، خوب است خدا را سپاس گوئیم و شکرگزار او باشیم؛ زیرا می‌دانیم که او بهترین پشتیبان ما در انجام پیمان‌هاست.

حضرت علی (ع) می‌فرماید: «زیرک‌ترین افراد کسی است که از خود و عملش بعد مرگ حساب بکشد».

(دین و زندگی، آهنگ سفر، صفحه‌های ۹۹ و ۱۰۰)

۲۵۴- گزینه ۴

(مرتضی مهنسی‌کبیر)

اسوه بودن آن بزرگان مربوط به اموری که به‌طور طبیعی و با تحولات صنعتی تغییر می‌کنند، نیست؛ مانند وسایل حمل و نقل، امکانات شهری و ... بلکه اسوه‌بودن در اموری است که همواره برای بشر خوب و بارزش بوده‌اند. با گذشت زمان حتی درک بیشتری از آن‌ها نیز به دست آمده است مانند تقسیم اوقات پیامبر (ص) به سه قسمت.

(دین و زندگی، آهنگ سفر، صفحه ۱۰۲)

۲۵۵- گزینه ۲

(یاسین ساعری)

استواری بر هدف، شکیبایی و تحمل سختی‌ها برای رسیدن به آن هدف از آثار عزم قوی است.

(دین و زندگی، آهنگ سفر، صفحه ۹۷)

۲۵۶- گزینه ۴

(مرتضی مهنسی‌کبیر)

امام علی (ع) می‌فرماید: «من حاسب نفسه وقف علی عیوبه و احاط بذنوبه و استقال الذنوب و اصلح العیوب: هر کس محاسبه نفس کند، بر عیب‌هایش آگاه می‌شود و بر گناهانش احاطه پیدا می‌کند و گناهان را جبران می‌کند و عیب‌ها را اصلاح می‌کند.» و در بیان دیگری می‌فرماید: «من حاسب نفسه، سَعِدَ: هر کس محاسبه نفس کند، خوش‌بخت می‌شود» جملات بعد از «من حاسب نفسه» آثار محاسبه نفس به شمار می‌رود.

(دین و زندگی، آهنگ سفر، صفحه ۱۰۰)

۲۵۷- گزینه ۳

(یاسین ساعری)

خداوند در آیه ۱۰ سورة فتح می‌فرماید: «... و هر که به عهدی که با خدا بسته وفادار بماند، به‌زودی پاداش عظیمی به او خواهد داد.»

(دین و زندگی، آهنگ سفر، صفحه ۹۸)

۲۵۸- گزینه ۱

(مرتضی مهنسی‌کبیر)

تمایلات دانی، مانند تمایل به ثروت، شهرت، غذاهای لذیذ، زیورآلات و رفاه مادی که مربوط به بُعد حیوانی و دنیایی انسان است و وقتی به این تمایلات دست یابیم، از آن‌ها لذت می‌بریم و خوشحال می‌شویم و انسان‌ها به‌طور طبیعی به این امور میل دارند و علاقه نشان می‌دهند؛ زیرا این‌ها لازمه زندگی در دنیا هستند و بدون آن‌ها یا نمی‌توان زندگی کرد یا زندگی سخت و مشکل می‌شود.

(دین و زندگی، عزت نفس، صفحه ۲۰۱)

۲۵۹- گزینه ۳

(میثم هاشمی)

تشریح گزینه‌های دیگر:

عزت از صفاتی است که قرآن کریم بیش از ۹۵ بار خداوند را بدان توصیف کرده است. (رد گزینه‌های ۲ و ۴)

احادیث ذکرشده در صورت سؤال به‌ترتیب مربوط به دو مرحله تقویت عزت نفس، یعنی «توجه به عظمت خداوند و تلاش برای بندگی او» و «شناخت ارزش خود و نفروختن خویش به بهای اندک» است. (رد گزینه‌های ۱ و ۴)

(دین و زندگی، عزت نفس، صفحه‌های ۱۹۶، ۱۹۸ و ۱۹۹)

۲۶۰- گزینه ۴

(مرتضی مهنسی‌کبیر)

عزت نفس، فقط پیمان با خدا را به دنبال دارد.

تسلیم و بندگی خداوند، عزت نفس را به دنبال دارد.

(دین و زندگی، عزت نفس، صفحه ۲۰۲)



۲۶۱- گزینه ۲»

(میثم هاشمی)

یکی از مهم‌ترین قدم‌ها در مسیر کمال، تقویت عزت نفس است. (رد گزیندهای ۱ و ۳)
عزت از صفاتی است که قرآن کریم بیش از ۹۵ بار خداوند را بدان توصیف کرده است. معصومین بزرگوار (ع) این صفت را از ارکان فضایل اخلاقی دانسته‌اند که اگر در وجود ما شکل بگیرد، مانع بسیاری از زشتی‌ها خواهد شد. (رد گزیندهای ۳ و ۴)
اگر کالای گران‌قیمتی مانند طلا داشته باشیم، اما ارزش واقعی آن را ندانیم، به آسانی فریب می‌خوریم و آن را به بهای اندک می‌فروشیم اما اگر ارزش واقعی آن را بدانیم، آن را عزیز می‌شماریم و به قیمت واقعی می‌فروشیم.

(دین و زندگی ۲، عزت نفس، صفحه‌های ۱۹۶ و ۱۹۸)

۲۶۲- گزینه ۱»

(یاسین ساعری)

شناخت ارزش خود و نفروختن خویش به بهای اندک: اگر کالای گران قیمتی مانند طلا داشته باشیم اما ارزش و قیمت آن را ندانیم، به آسانی فریب می‌خوریم و آن را به بهای اندک می‌فروشیم اما اگر ارزش آن را بدانیم، آن را عزیز می‌شماریم و به قیمت واقعی می‌فروشیم و بهایی برابر با ارزش آن به دست می‌آوریم.
از همین رو خداوند خطاب به انسان فرموده: «ای فرزند آدم، این مخلوقات را برای تو آفریدم و تو را برای خودم» و حضرت علی (ع) می‌فرماید: «آنه لیسَ یأنفسکم ثمنٌ إلا الجنة ... همانا بهایی برای جان شما جز بهشت نیست پس خود را به کمتر از آن نفروشید.»

(دین و زندگی ۲، عزت نفس، صفحه‌های ۱۹۸ و ۱۹۹)

۲۶۳- گزینه ۴»

(مرتضی مفسنی‌کبیر)

عقل و وجدان یا همان نفس لوامه از انسان می‌خواهد در حد نیاز به تمایلات فروتر پاسخ دهد و فرصتی فراهم کند که تمایلات معنوی و الهی در او پرورش پیدا کند و آن زیبایی‌ها وجودش را فراگیرد. به تعبیر پیامبر اکرم (ص) جوان به آسمان نزدیک‌تر است؛ یعنی گرایش به خوبی‌ها در او قوی‌تر است.

(دین و زندگی ۲، عزت نفس، صفحه‌های ۲۰۱ و ۲۰۲)

۲۶۴- گزینه ۱»

(مرتضی مفسنی‌کبیر)

رسول خدا (ص) فرمودند: «راهنمایی‌کننده به راه خیر، مانند انجام‌دهنده آن است.»
علم حقیقی، نگاه انسان را توحیدی می‌کند. در حدیث می‌خوانیم: «ثمره العلم معرفة الله: ثمره علم، شناخت خداوند است.»

(مهارت معلمی، ارزش و امتیاز کار معلمی، صفحه‌های ۱۸، ۱۹ و ۲۴)

۲۶۵- گزینه ۴»

(مرتضی مفسنی‌کبیر)

قرآن کریم، درباره بعضی انسان‌ها می‌فرماید: «اولئك كالأنعام بل هم اضل: آن‌ها مثل حیوانات هستند، بلکه پست‌تر.» سپس دلیل انحراف آن‌ها را این‌گونه بیان می‌کند: «اولئك هم الغافلون.»
غفلت انواعی دارد: عده‌ای، از توانمندی‌های خود غافل‌اند و نمی‌دانند که چه موجودی هستند.
رسول خدا (ص) فرمودند: «بالاترین صدقات آن است که انسان چیزی را یاد بگیرد و به دیگران بیاموزد.»

(مهارت معلمی، ارزش و امتیاز کار معلمی، صفحه‌های ۱۸ و ۲۱)

۲۶۶- گزینه ۴»

(یاسین ساعری)

سیزده آیه در قرآن به سؤال‌های مردم از پیامبر اکرم (ص) اختصاص یافته که با کلمه «یستلونک» همراه است. این نشان می‌دهد که پیامبر (ص) معلم مردم بوده است.
تعلیم و تربیت، مبارک‌ترین کاری است که خداوند آن را بر دوش انبیا و اوصیا (ع) گذاشته است.

(مهارت معلمی، ارزش و امتیاز کار معلمی، صفحه‌های ۱۷ و ۱۸)

۲۶۷- گزینه ۴»

(مرتضی مفسنی‌کبیر)

قائل نبودن به محدودیت جغرافیایی: «اطلبوا العلم و لو بالصین: دانش را بجوید، اگرچه در چین باشد.»
«فبعث الله غرابا یبحث فی الأرض لیریه کیف یواری سوءة أخیه: پس خداوند زاغی را فرستاد که زمین را می‌کاوید، تا به او نشان دهد که چگونه کشته برادرش را بپوشاند او دفن کند.»

(مهارت معلمی، ارزش و امتیاز کار معلمی، صفحه‌های ۲۵ و ۲۶)

۲۶۸- گزینه ۲»

(مرتضی مفسنی‌کبیر)

امام حسین (ع) به معلم فرزندش صد دینار هدیه داد و در پاسخ به اعتراض مردم فرمود: «این یقع هذا من عطائه یعنی تعلیمه: این مبلغ، در قبال تعلیمات او چه ارزشی دارد؟»
«من عمل صالحاً من ذکر او انثی و هو مؤمن فلنحییته حیاة طیبة: هر کس کار شایسته‌ای کند، چه مرد یا زن، درحالی‌که مؤمن باشد، به زندگی پاک و پسندیده زنده‌اش می‌داریم.»

(مهارت معلمی، ارزش و امتیاز کار معلمی، صفحه‌های ۱۹ و ۲۸)

۲۶۹- گزینه ۱»

(یاسین ساعری)

در قرآن برای توصیف انبیا (ع) عبارات متعددی به کار رفته ولی آنچه بیش از همه استفاده شده، تعبیر «یَعْلَمُهُمُ الْكِتَابَ وَ الْحِكْمَةَ وَ يُزَكِّيهِمْ» است که نشان می‌دهد کار پیامبران، تعلیم کتاب و حکمت و تزکیه بوده است.

(مهارت معلمی، ارزش و امتیاز کار معلمی، صفحه‌های ۱۶ و ۱۷)

۲۷۰- گزینه ۲»

(مرتضی مفسنی‌کبیر)

نشانه فقیه آن است که مردم را از شر دشمنانشان آزاد سازد: «و انقذهم من اعدائهم.»
ناگفته پیداست که «ربوبیت» زمانی کامل است که بر اساس علم، حکمت، مصلحت و رحمت باشد که خداوند همه را دارد.

(مهارت معلمی، ارزش و امتیاز کار معلمی، صفحه‌های ۱۹ و ۲۴)

استعداد تحلیلی

۲۷۱- گزینه ۳»

(ممید اصفهانی)

مشحون: پُر، لبریز، ملامال

(هوش کلامی)

۲۷۲- گزینه ۱»

(ممید اصفهانی)

شهروندانی که خشمگین بودند و برخی از ایشان به فکر پول دیجیتال افتادند.

(هوش کلامی)

۲۷۳- گزینه ۲»

(ممید اصفهانی)

بند دوم متن، پاسخ به این سؤال است که اگر وجهی فارغ از دولت‌ها باشد، چگونه می‌توان آن را کنترل کرد؟

(هوش کلامی)

۲۷۴- گزینه ۴»

(ممید اصفهانی)

درباره کاهش یا افزایش ارزش پول دیجیتال یا نحوه ارتباط بانکداران خصوصی و دولتی، مطلبی در متن نیست ولی انگیزه ساخت ارز دیجیتال در متن هست: جداسازی پول از دولت‌ها.

(هوش کلامی)

۲۷۵- گزینه ۳»

(کتاب استعداد تحلیلی هوش کلامی)

«پسته» و «بادام» هر دو از انواع خشکبار و همه خشکبارها خوراکی‌اند. بنابراین رابطه بین این کلمه‌ها به ترتیب یاد شده در گزینه ۳، به آنچه در صورت سؤال نمودار شده است همانند است. در سایر گزینه‌ها دقت کنید «شلیل» و «هلو» و «انار» از انواع هم نیستند، قرمز و سبز و زرد هر سه رنگ‌اند.

(هوش کلامی)

۲۷۶- گزینه ۳»

(کتاب استعداد تحلیلی هوش کلامی، بر اساس کنکور رکنتری سال ۹۲)

گزینه پاسخ، اساس استدلال صورت سؤال را زیر سؤال می‌برد: اگر قرار است خزه‌های دریایی نه از بین برنده دی‌اکسید کربن که صرفاً نگهدارنده آن باشند و در نهایت آن را به محیط بفرستند و باعث آلودگی شوند، چه فایده‌ای برای بهبود محیط زیست دارند؟

(هوش کلامی)

۲۷۷- گزینه ۲»

(کتاب استعداد تحلیلی هوش کلامی، بر اساس کنکور رکنتری سال ۹۲)

طبق گزینه پاسخ، مقایسه دو کشور و دو محصول با یکدیگر درست نیست، چرا که محصول ذرت در کشور «ب» به اندازه کشور «الف» به صرفه نیست. این بهترین گزینه است.

(هوش کلامی)

۲۷۸- گزینه ۲»

(فرزاد شیرمحمدی)

منعی برای کنار هم بودن «ب» و «ن» نیست، ولی چهار حرف «ز ذ ض ظ» نمی‌توانند کنار هم قرار بگیرند، چرا که خانه‌های عددی ۳، ۶، ۹ و ۱۲ به حرف‌های «ت»، «ف»، «ق» و «ن» اختصاص دارد.

(هوش منطقی و ریاضی)

۲۷۹- گزینه ۲»

(فرزاد شیرمحمدی)

حرف‌های «ت» و «ف» قطعاً کنار هم نیستند. حروف «ج ذ ب» نیز بی‌فاصله کنار هم نمی‌آیند، چرا که هیچ کدام «ت»، «ق»، «ف» و «ن» نیستند.

(هوش منطقی و ریاضی)

۲۸۰- گزینه ۲»

(فرزاد شیرمحمدی)

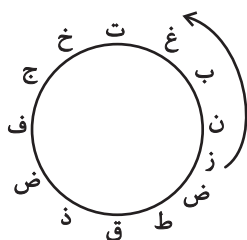
در ساعت یاد شده، دو عقربه روی یکدیگرند و یک حرف را نشان می‌دهند.

(هوش منطقی و ریاضی)

۲۸۱- گزینه ۳»

(فرزاد شیرمحمدی)

حرف «ش» اصلاً در حروف نیست. بین «ن» و «ق» نیز حداقل باید دو حرف باشد ولی «زنیغ» ممکن است، مثلاً:



(هوش منطقی و ریاضی)

۲۸۲- گزینه ۲»

(ممید کنهی)

امیر در هر ساعت $\frac{1}{12}$ کار را انجام می‌دهد. او در هشت ساعت،

$$8 \times \frac{1}{12} = \frac{2}{3}$$

نفر با هم، در یک ساعت $\frac{1}{3}$ باقی‌مانده را انجام داده‌اند، یعنی:

$$\frac{1}{12} + x = \frac{1}{3} \Rightarrow x = \frac{1}{3} - \frac{1}{12} = \frac{1}{4}$$

پس زهرا و مینا در هر ساعت $\frac{1}{4}$ از کار را انجام می‌دهند. پس در چهار

ساعت به انجام کل کار می‌رسند.

(هوش منطقی و ریاضی)

۲۸۲- گزینه ۴

(فاطمه راسخ)

تعداد پرتاب‌های دوامتیازی داده مفیدی نیست، از پرتاب‌های یک‌امتیازی هم اطلاعی نداریم! تعداد پرتاب‌های یک شخص خاص هم درصد پرتاب‌های درست تیم را معلوم نمی‌کند.

(هوش منطقی و ریاضی)

۲۸۴- گزینه ۱

(ممیر کنفی)

اعداد بر اساس باقی‌مانده تقسیم آن‌ها بر عدد چهار تقسیم‌بندی شده است:

$$313,605,721 \rightarrow 1$$

$$160,508,404 \rightarrow 0$$

$$903,215,111 \rightarrow 3$$

$$726,814 \rightarrow 2$$

در نتیجه عدد خواسته شده باید در تقسیم بر ۴ باقی‌مانده ۲ داشته باشد.

(هوش منطقی و ریاضی)

۲۸۵- گزینه ۲

(ممیر اصفوانی)

در الگوی صورت سؤال:

$$9-2=7, 2 \times 9=18, 9-5=4, 9 \times 5=45 \rightarrow 718445$$

$$6-3=3, 3 \times 6=18, 6-4=2, 6 \times 4=24 \rightarrow 318224$$

$$7-5=2, 5 \times 7=35, 7-1=6, 7 \times 1=7 \rightarrow 23567$$

$$8-4=4, 4 \times 8=32, 8-0=8, 8 \times 0=0 \rightarrow 43280$$

$$3-1=2, 3 \times 1=3, 3-2=1, 3 \times 2=6 \rightarrow 2316$$

(هوش منطقی و ریاضی)

۲۸۶- گزینه ۳

(فاطمه راسخ)

هر دو قطعه روبه‌روی هم در شکل صورت سؤال، به این شکل قرینه یکدیگرند که دایره‌های رنگی به مربع‌های سفید تبدیل می‌شوند و دایره‌های سفید به مربع‌های رنگی

(هوش غیرکلامی)

۲۸۷- گزینه ۳

(فاطمه راسخ)

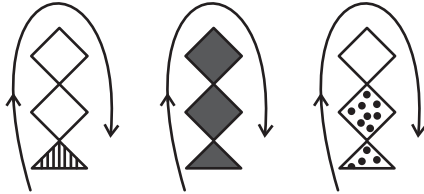
در انتقال از بالا به پایین در الگوی صورت سؤال، جهت شکل وسط 180° و جایگاه همه شکل‌ها قرینه می‌شود و رنگ داشتن یا نداشتن آن‌ها هم جابه‌جا می‌شود.

(هوش غیرکلامی)

۲۸۸- گزینه ۴

(فاطمه راسخ)

شکل از سه طرح در قالب تشکیل شده است که با الگویی ثابت از چپ به راست در حرکتند:



(هوش غیرکلامی)

۲۸۹- گزینه ۴

(ممیر کنفی)

در ساعت شنی اصولاً شن‌ها رو به پایین حرکت می‌کنند. در ساعت‌های شنی صورت سؤال که این قاعده در آن‌ها رعایت شده است کُد «الف» داریم و آن ساعت‌های شنی که خلاف قاعده‌اند کُد «ب» خورده‌اند. کدهای «ج» و «د» نیز به رنگ بالای ساعت مربوط است.

(هوش غیرکلامی)

۲۹۰- گزینه ۳

(غرزاد شیرممدلی)

گزینه‌های «۱»، «۲» و «۴» به ترتیب نماها از جلو، راست و بالای حجم است.

(هوش غیرکلامی)

دانلود رایگان تمام آزمون های آزمایشی

در کانال تلگرام ما :

آزمونها آزمایشی

t.me/Azmoonha_Azmayeshi



join us ...

