

تاریخ آزمون

جمعه ۱۴۰۳/۰۷/۰۶

# سوالات آزمون دفترچه شماره (۱) دوره دوم متوسطه پایه دوازدهم انسانی

نام و نام خانوادگی:	شماره داوطلبی:
تعداد سوال: ۶۵	مدت پاسخگویی: ۷۵ دقیقه

عناوین مواد امتحانی آزمون گروه آزمایشی علوم انسانی، تعداد سوالات و مدت پاسخگویی

ردیف	مواد امتحانی	تعداد سوال	شماره سوال		مدت پاسخگویی
			از	تا	
۱	ریاضیات	۱۰	۱	۱۰	۳۰ دقیقه
		۱۰	۱۱	۲۰	
۲	فنون ادبی و علوم	۱۰	۲۱	۳۰	۲۰ دقیقه
		۱۰	۳۱	۴۰	
۳	جامعه‌شناسی	۱۰	۴۱	۵۰	۱۵ دقیقه
		۵	۵۱	۵۵	
۴	روان‌شناسی	۱۰	۵۶	۶۵	۱۰ دقیقه



ریاضیات



ریاضی و آمار (۲)

- ۱- اگر گزاره مرکب  $(p \Rightarrow \sim q) \Leftrightarrow (p \Rightarrow q)$  دارای ارزش درست باشد، کدام مورد درست است؟
- (۱) همواره درست است  
 (۲) همواره نادرست  
 (۳) همواره درست  
 (۴) همواره نادرست

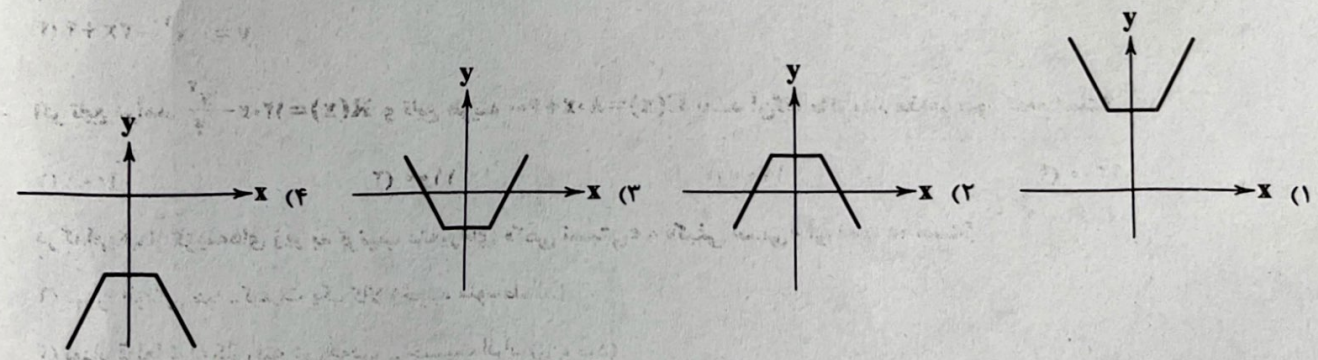
- ۲- برای حل معادله  $x^2 = 4x$  مراحل زیر طی شده است. در کدام مرحله اشتباه رخ داده است؟
- (۱) مرحله (۱)  
 (۲) مرحله (۲)  
 (۳) مرحله (۳)  
 (۴) مرحله (۴)
- ۱)  $x^2 - 4x = 0$   
 ۲)  $x(x-4) = 0$   
 ۳)  $\frac{x(x-4)}{x} = \frac{0}{x}$   
 ۴)  $x-4 = 0$   
 ۵)  $x = 4$

- ۳- اگر  $f = \{(-3, a), (0, 2b+1), (\frac{1}{4}, \sqrt{c+1}), (3, 6-a)\}$  تابع ثابت باشد، میانگین  $a, b$  و  $c$  کدام است؟
- (۱) ۴  
 (۲) ۳  
 (۳) ۲  
 (۴) ۱

- ۴- نقطه‌ای به مختصات  $(2m-n, n+m+1)$  روی نمودار تابع همانی  $f(x) = x$  و نقطه‌ای به مختصات  $(n^2-n+1, m)$  روی نمودار تابع ثابت  $f(x) = -3$  قرار دارد.  $n$  کدام است؟
- (۱) -۲  
 (۲) -۱  
 (۳) ۲  
 (۴) ۱

- ۵- مجموع جواب‌های معادله  $|2x-6| = x+1$  کدام است؟
- (۱)  $\frac{22}{3}$   
 (۲)  $\frac{25}{3}$   
 (۳)  $\frac{26}{3}$   
 (۴)  $\frac{28}{3}$

- ۶- نمودار تابع  $f(x) = \begin{cases} 2x+1 & x > 1 \\ 3 & -1 \leq x \leq 1 \\ 1-2x & x < -1 \end{cases}$  کدام است؟



- ۷- اگر  $f(x) = \frac{x}{3} - 1$  و  $(g-f)(x) = \frac{x}{3} + 1$  باشد، ضابطه تابع  $g$  کدام است؟
- (۱)  $y = \frac{x}{3} + 2$   
 (۲)  $y = \frac{5}{3}x$   
 (۳)  $y = \frac{1}{3}x$   
 (۴)  $y = x + 2$

- ۸- یک متن با ۱۲۰۰ کلمه و متوسط طول جملات ۸ کلمه‌ای دارای ۱۹۲ کلمه دشوار می‌باشد. شاخص پایه آموزش این کتاب کدام است؟
- (۱) ۷  
 (۲) ۸  
 (۳) ۹  
 (۴) ۱۰



۹- میزان بارندگی در ۴ ماه ابتدایی سال در یک شهر و برحسب میلی متر مطابق جدول زیر است. براساس برون یابی خطی، میزان بارندگی در ماه پنجم کدام است؟

شماره ماه	۱	۲	۳	۴
بارندگی (mm)	۳۰	۳۵	۲۵	۲۰

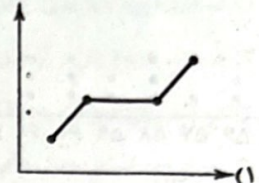
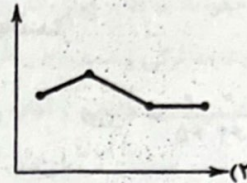
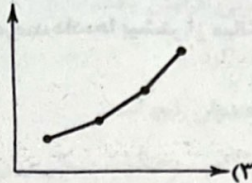
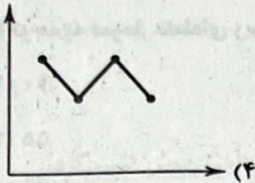
۱۷/۵ (۲)

۱۸ (۱)

۱۲/۵ (۴)

۱۵ (۳)

۱۰- در کدام نمودار سری زمانی برون یابی خطی بهتری امکان پذیر است؟



ریاضی و آمار (۱)

۱۱- اگر  $x = -4$  یکی از جواب های معادله  $3x^2 + (a+6)x - 2a = 0$  باشد، جواب دیگر کدام است؟

$-\frac{2}{3}$  (۴)

$-\frac{3}{2}$  (۳)

$\frac{2}{3}$  (۲)

$\frac{3}{2}$  (۱)

۱۲- اگر  $x = 1$  یکی از ریشه های معادله  $\frac{12-x}{x+x^2} - \frac{a}{x} = \frac{x}{x+1}$  باشد، ریشه دیگر کدام است؟

-۷ (۴)

۷ (۳)

-۶ (۲)

۶ (۱)

۱۳- اگر  $f(x) = |x^2 - 2x|$  و تابع خطی  $g$  به ازای چند مقدار از  $x$  به صورت جدول زیر نشان داده شده باشد، حاصل  $f(-3) + g(-2)$  کدام است؟

	۰	۱	۲	۳
$g(x)$	-۱	۱	۳	۵

-۲ (۲)

۱۰ (۱)

-۸ (۴)

۱۱ (۳)

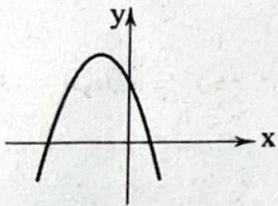
۱۴- معادله نمودار تابع درجه دوم مقابل کدام است؟

$y = x^2 + 2x + 4$  (۱)

$y = x^2 - 2x + 4$  (۲)

$y = -x^2 + 2x + 4$  (۳)

$y = -x^2 - 2x + 4$  (۴)



۱۵- اگر تابع درآمد  $R(x) = 120x - \frac{x^2}{4}$  و تابع هزینه  $C(x) = 80x + 600$  باشد آن گاه ماکزیمم مقدار سود کدام است؟

۱۳۰۰ (۴)

۱۲۰۰ (۳)

۱۱۰۰ (۲)

۱۰۰۰ (۱)

۱۶- در کدام یک از گزینه های زیر به ترتیب متغیرهای «کمی نسبتی» و «کیفی اسمی» آورده شده است؟

(۱) میزان آلودگی هوا - کیفیت یک کالا (خوب، متوسط، بد)

(۲) تعداد قطعات به کار رفته در خودرو - جنسیت افراد (زن، مرد)

(۳) سن دانش آموزان یک کلاس - سطح سواد (دیپلم، فوق دیپلم، لیسانس و ...)

(۴) زمان شروع اولین کلاس آموزشگاه زبان - وضعیت تأهل (مجرد، متأهل)

۱۷- در یک جامعه آماری که از منحنی نرمال پیروی می کند؛ میانگین ۱۴ و انحراف معیار ۲ است. چند درصد از داده ها در فاصله ۱۶ - ۱۰ قرار می گیرند؟

۸۸ (۴)

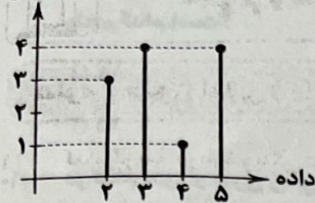
۸۶ (۳)

۸۲ (۲)

۶۸ (۱)



فراوانی



۱۸- داده‌های آماری با نمودار میله‌ای زیر نمایش داده شده‌اند. تفاضل دامنه میان چارکی داده‌ها از میانگین آن‌ها کدام است؟

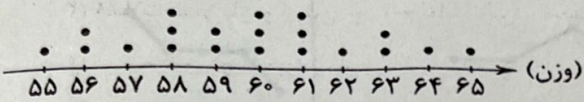
(۱) صفر

(۲) ۰/۵

(۳) ۱

(۴) ۱/۵

۱۹- با توجه به نمودار نقطه‌ای زیر، چند درصد داده‌ها بیشتر از میانگین می‌باشند؟



(۱) ۴۰

(۲) ۵۵

(۳) ۵۰

(۴) ۴۵

۲۰- در یک نمودار حبابی شامل دو نقطه  $(2, 1/5, x)$  و  $(3, 2, 4)$  اگر نسبت متغیرهای سوم  $\frac{1}{\sqrt{8}}$  باشد، مقدار  $x$  کدام است؟

(۴) ۲

(۳)  $\sqrt{2}$

(۲)  $\frac{1}{2}$

(۱)  $2\sqrt{2}$



علوم و فنون ادبی



علوم و فنون ادبی (۲)

۲۱- کدام گزینه درباره ویژگی‌های قلمرو زبانی سبک هندی نادرست است؟

- (۱) در این دوره با از بین رفتن سلطه حکومت بغداد بر ایران، کاربرد لغات عربی افزایش یافت.
- (۲) حملات تیموریان و ازبکان، به رواج لغات ترکی و ضعف زبان فارسی کمک کرد.
- (۳) در شعر این دوره، ورود افکار و لغات مربوط به مذاهب و آداب و رسوم هندوان رایج است.
- (۴) تغییر جغرافیایی حوزه‌های شعری و تأثیر پذیرفتن از زبان‌های نواحی گوناگون، مختصات سبکی زبان قدیم را دست‌خوش تغییر کرد.

۲۲- در همه گزینه‌ها به مهم‌ترین دلایل شکوفایی فرهنگی و هنری در عصر صفویه اشاره شده است: به جز .....

- (۱) شاهان صفوی به زبان فارسی کتاب نوشته یا شعر گفته‌اند یا به نوعی توجهی به ادبیات نشان داده‌اند.
- (۲) برخی از شاهان صفوی مقام شیخی و رهبری طریقت داشتند و می‌بایست خود را در مقام فرهنگی والایی نگاه می‌داشتند.
- (۳) صفویان رقاباتی چون شاهان عثمانی و هندی داشتند که همه به مسائل فرهنگی توجه نشان می‌دادند.
- (۴) شاهان صفوی با حمایت از شعر مدحی و شاعران درباری به گسترش فرهنگ و هنر کمک کردند.

۲۳- نام پدیدآورنده چند اثر روبه‌روی آن نادرست نوشته شده است؟

«عین‌الحیات (علی‌بن حسین واعظ کاشفی) / مجالس‌المؤمنین (عین‌القضات همدانی) / تذکره شاه طهماسب (شاه طهماسب صفوی) / عالم‌آرای عباسی (اسکندربیگ ترکمان) / جامع عباسی (شیخ بهایی)»

- ۱ (۴)
- ۲ (۳)
- ۳ (۲)
- ۴ (۱)

۲۴- در چند بیت، هر دو آرایه «تشبیه» و «استعاره» دیده می‌شود؟

- الف) پیداست از گلاب سرشکم که من چو گل / یک روز خنده کردم و عمری گریستم
- ب) روشنی روز تویی، شادی غم‌سوز تویی / ماه شب‌افروز تویی، ابر شکر بار بیا
- ج) داغ است دل لاله و نیلی است بر سرو / کز باغ جهان لاله‌گذاران همه رفتند
- د) با آسمان مفاخره کردیم تا سحر / او از ستاره دم زد و من از تو دم زدم

- ۱ (۴)
- ۲ (۳)
- ۳ (۲)
- ۴ (۱)

۲۵- «تعبیر کنایی» مورد اشاره در کدام گزینه نادرست معنی شده است؟

- (۱) دوستان در هوای صحبت یار / زر فشاندند و ما سر افشانیم: به وصال رسیدن
- (۲) چون مرا دید که بگداختم از آتش مهر / هم‌چو ماه نوم انگشت‌نما کرد و برفت: رسوا
- (۳) زمین و زمان خاک پای تو باد / همان تخت پیروزه جای تو باد: افتادگی و خاکساری
- (۴) وصف آن رخ ز بس حلاوت داشت / فیض را آب در دهان آمد: اشتیاق

۲۶- اگر بخواهیم ابیات زیر را به ترتیب داشتن آرایه‌های «نغمه حروف - تشبیه - کنایه - استعاره مکنیه» مرتب کنیم، کدام گزینه درست است؟

- الف) خدا را داد من بستان از او ای شحنة مجلس / که می با دیگری خورده است و با من سرگران دارد
- ب) ز چشمت جان نشاید برد کز هر سو که می‌بینم / کمین از گوشه‌ای کرده است و تیر اندر کمان دارد
- ج) چو عاشق می‌شدم گفتم که بردم گوهر مقصود / ندانستم که این دریا چه موج خون‌فشان دارد
- د) ز سرو قد دل‌جویت مکن محروم چشمم را / بدین سرچشمه‌اش بنشان که خوش آبی روان دارد

- (۱) ج - د - ب - الف
- (۲) ج - الف - ب - د
- (۳) د - الف - ج - ب
- (۴) د - ج - الف - ب



۲۷- در کدام گزینه، به وزن بیت «گذر از دست رقیبان نتوان کرد به کویت / مگر آن وقت که در سایه زنهار تو باشم»، اشاره شده است؟

- (۱) فعلاتن فعلاتن فعلاتن فعلن  
(۲) مفتعلن مفتعلن مفتعلن مفتعلن  
(۳) فعلاتن فعلاتن فعلاتن فعلاتن  
(۴) مستفعلمن مستفعلمن مستفعلمن مستفعلمن

وزن درج شده در برابر کدام گزینه نادرست است؟

- (۱) دلبندم آن پیمان گسل منظور چشم آرام دل  
(۲) نبایسد دل از دست مردم ربود  
(۳) درد نهانی دل تنگم بسوخت  
(۴) دلم از دست غمت دامن صحرا بگرفت
- نی نی دلرامش مخوان کز دل ببرد آرام را: مستفعلمن مستفعلمن مستفعلمن مستفعلمن  
چو خواهند جای که تنها روند: فعولن فعولن فعولن فعل  
لاجرم عشق ببود آشکار: مفتعلن مفتعلن فاعلن  
غمت از سر نهم گر دلت از ما بگرفت: فعلاتن فعلاتن فعلاتن فعلاتن

۲۹- در کدام گزینه «وزن همسانی» به کار رفته که آن را می توان به دو گونه رکن بندی کرد؟

- (۱) زآن پیش که در رسد گرانی  
(۲) جام چو نار درده بی رحم وار درده  
(۳) چه شاهان که از عشق صد ملک بردند  
(۴) ای نیکبخت اگر تو نجویی بجویدت
- برجه سبک و میان ما آ  
تاگم شوم ندانم خود را و نیک و بد را  
که آن سلطنت منتهایی ندارد  
جوینده ای که رحمت وی را شمار نیست

۳۰- مفهوم کدام گزینه به پیام ابیات زیر نزدیک تر است؟

- «آن یکی آمد در یاری بزد  
گفت من: گفتش «برو هنگام نیست»  
(۱) جهان غم خانۀ وزر و وبال است  
(۲) مکن کبر و به عدل و داد می باش  
(۳) چه افزایشی تو چندین بار خود را  
(۴) چو تو در خورد و پوش خویش مانی
- گفت یارش: «کیستی ای معتمد؟»  
بر چنین خوانی مقام خام نیست  
که خمرش حبّ جاه و حبّ مال است  
قدم بر عدل نه آزاد می باش  
ز خود بگذر فنا انگار خود را  
ز ننگ خویش سسر در پیش مانی

علوم و فنون ادبی (۱)

۳۱- در قرن های پنجم و ششم، همه رویدادهای مورد اشاره در گزینه ها برای زبان فارسی اتفاق افتاده است، به جز.....

- (۱) گسترش فارسی دری و آمیختن آن با کلمات و لغات نواحی مرکزی و غربی ایران  
(۲) درآمیختن فارسی با مفردات و ترکیبات زبان عربی  
(۳) آمیختگی با واژه ها، نام ها و لقب های غیررایج در عصر غزنوی و سلجوقی  
(۴) گسترش عرفان و مضامین صوفیانه در نثر فارسی

۳۲- درباره حضور «عرفان و تصوف در شعر فارسی» کدام گزینه نادرست است؟

- (۱) تحوّل روحی و معنوی سنایی، آغازی برای تصوف و اندیشه های عرفانی در شعر فارسی بود.  
(۲) ظهور عرفان در سخن شاعران بزرگی مانند عطار و مولوی، در حقیقت، نتیجه تلاش های سنایی غزنوی در این زمینه بود.  
(۳) با خروج شعر از دربارها و نیز، ورود عرفان به موضوعات شعری، خانقاه ها در شمار پشتیبانان و پناهگاه های شعر درآمدند.  
(۴) در نتیجه آمیختگی شعر با عرفان، سادگی بیان و قدرت عواطف و عمق افکار و اندیشه هایی که موضوع شعر فارسی بود، کاهش یافت.



۳۳- در متون نثر «سبک عراقی» چند مورد از موارد زیر به چشم می‌خورد؟

«آرایه‌های ادبی / لغات مهجور عربی / کلمات کم‌کاربرد فارسی / واژه‌های ترکی و مغولی / اصطلاحات علمی و فنی / مترادف‌های فراوان / آیات و احادیث / اشعار لابه‌لای متن / ترکیب‌ات دشوار»

(۱) هشت (۲) هفت (۳) شش (۴) پنج

۳۴- سبک کدام عبارت متفاوت است؟

- (۱) قاعده علم فنا و بقا بر اخلاص وحدانیت است؛ یعنی چون بنده به وحدانیت حق مقرر آید، خود را مغلوب و مقهور حکم حق بیند.
- (۲) بعد از آن هزار درم وام خواست. گروگان طلبید. گفت گروگان ندارم. گفت نشابور مرا ده. نشابور بدو داد. چون درم بستد، باز داد.
- (۳) خصوصیت حق تعالی بنده را جمع باشد و عبودیت بنده وی را تفرقه، و این از آن جدا نیست؛ از آن‌چه، نشان خصوصیت، حفظ عبودیت است.
- (۴) اثبات سبب مر عارفان را اندر معرفت زنار باشد و التفات به غیر معروف، شرک؛ «مَنْ يُضِلِّ اللَّهُ فَلَا هَادِيَ لَهُ».

۳۵- آرایه‌های نسبت داده‌شده به چند بیت، نادرست است؟

- |  |  |
|--|--|
| (الف) عمر ما را مهلت امروز و فردای تو نیست | من که یک امروز مهمان توام، فردا چرا؟: واژه‌آرایی |
| (ب) گفت: ای موسی، دهانم دوختی              | وز پشیمانی تو جانم سوختی: سجع مطرف               |
| (ج) همه شوری و نشاطی، همه عشقی و امیدی     | همه سحرری و فسونی، همه نازی و خرامی: موازنه      |
| (د) مهر خوبان دل و دین از همه بی‌پروا برد  | رخ شطرنج نبرد آن چه رخ زیبا برد: جناس            |
| (ه) خموش باش که با کشتگان خنجر عشق         | خلاف عقل بود درس گفتن از معقول: اشتقاق           |

(۱) ۳ (۲) ۴ (۳) ۱ (۴) ۲

۳۶- آرایه‌های بیت زیر در کدام گزینه به درستی مورد اشاره قرار گرفته است؟

«به ملک جم، مشو غزه که این پیران رویین‌تن به دستانت به دست آرد، اگر خود پور دستانی»

(۱) واژه‌آرایی - جناس تام - جناس ناقص

(۲) موازنه - تلمیح - جناس تام

(۳) جناس ناقص - اشتقاق - موازنه

(۴) واج‌آرایی - جناس تام - تلمیح

۳۷- کدام گزینه «ذوقافیتین» است؟

- (۱) آن دلبری که خوبی بسیار یار اوست
  - (۲) مرا ز مهر رخت کنی ملال خواهد بود؟
  - (۳) بنشین تا نفسی آتش ما بنشیند
  - (۴) اهل تحقیق چو در کوی خرابات آیند
- دردا که در دلم همه پیکار کار اوست  
که عشق لم‌یزل و لایزال خواهد بود  
ورنه دود دل ما بی تو کجا بنشیند؟  
از ره میکده بر بام سماوات آیند

۳۸- قافیه در کدام بیت نادرست است؟

- (۱) دوش چون موکب سلطان خیالش برسید
  - (۲) جان را چه سود گر دل از این باغ شد جدا؟
  - (۳) هم‌چو شمعم به شبستان حرم یاد کنید
  - (۴) آخر از سوز دل شب‌های من یاد آورید
- اشکم از دیده روان تا سر راهش بدوید  
بلبل! بنال گر گل از این باغ شد جدا  
یا چو مرغم به گلستان ارم یاد کنید  
هم‌چو شمعم در میان انجمن یاد آورید





۳۹- در همه گزینیه‌ها، ابیات دوبه‌دو هم‌وزن‌اند، به جز .....

- (۱) دوستان گویند سعدی خیمه بر گلزار زن در طریقت کاهلی نبود قدم در راه می‌زن
  - (۲) ای ساربان آهسته ران کارآرام جانم می‌رود ای عاشقان ای عاشقان پیمانہ را گم کرده‌ام
  - (۳) روان شد اشک یاقوتی ز راه دیدگان اینک ز دشت بی‌کسی‌ها رهنوردی برنمی‌خیزد
  - (۴) نخستین باده کاندر جام کردند اگر زرین کلاهی عاقبت هیچ
- من گلی را دوست می‌دارم که در گلزار نیست  
کی رسد سالک به منزلگاه تا در ره نیاید؟  
وان دل که با خود داشتیم با دل‌ستانم می‌رود  
زان می‌که در پیمانہ‌ها اندر نگنجد خورده‌ام  
ز عشق بی‌نشان آمد نشان بی‌نشان اینک  
اگر خاکش رود بر باد، گردی برنمی‌خیزد  
ز چشم مسست ساقی وام کردند  
اگر خود پادشاهی عاقبت هیچ

۴۰- کدام گزینه با بیت «هر که زین گلشن، لبی خندان تر از گل بایدش / خاطری فارغ ز عالم چون توکل بایدش» تناسب معنایی بیشتری دارد؟

- (۱) مشو خودبین و خود را نیک دریاب
  - (۲) نیکی ندید در دو جهان از خدا و خلق
  - (۳) خوش گلشنی‌ست حیف که گلچین روزگار
  - (۴) آن خدایی که کند حکم قضای بد و نیک
- بدان خود را و دانای خدا شو  
هر کجاو به رهروان ره حق بدی کند  
فرصت نمی‌دهد که تماشا کند کسی  
جز به نیکی نکند، هر چه قضای تو کند





۴۱- با توجه به جدول زیر، به ترتیب مصادیق «الف»، «ب»، «ج» و «د» در کدام گزینه به درستی بیان شده‌اند؟

بخش فردی جهان انسانی	(ب)
(الف)	جهان تکوینی
شکل‌دهنده شیوه زندگی اجتماعی انسان‌ها	(د)
محصول آگاهی و عمل مشترک انسان‌ها	(ج)

- (۱) تمامی پدیده‌های جهان هستی، محصول این جهان می‌باشند - جهان ذهنی - جهان انسانی - جهان طبیعی  
 (۲) مستقل از خواست و اراده انسان‌هاست - جهان ذهنی - فرهنگ - جهان فرهنگی  
 (۳) همان جهان ذهنی انسان‌هاست - جهان فرهنگی - جهان اجتماعی - فرهنگ  
 (۴) متفکران مسلمان، جهان فوق طبیعت را بخشی از این جهان می‌دانند - جهان فرهنگی - جهان طبیعی - جهان تکوینی

۴۲- با توجه به امتداد تاریخی و گستره جغرافیایی فرهنگ‌های مختلف، کدام گزینه درست نیست؟

- (۱) فرهنگ‌های ژاپن و اینکاه‌ها، تداوم تاریخی بالا دارند ولی گستره جغرافیایی محدودی دارند.  
 (۲) برخی عناصر فرهنگی، تداوم تاریخی و گسترش جغرافیایی بیشتری دارند و برخی این‌گونه نیستند.  
 (۳) فرهنگ‌ها متنوع‌اند و این تنوع به عقاید و ارزش‌های اساسی و کلان آن‌ها برمی‌گردد.  
 (۴) فرهنگ‌های اسلام و مسیحیت، تداوم تاریخی بالا و گستره جغرافیایی وسیعی دارند.

۴۳- عبارت‌های زیر به ترتیب با کدام قسمت جدول مرتبط هستند؟

- استعمارگران پنهان و مجریان آشکارند.

- گمان می‌برند که فقط آنان خوشبخت، پیروز و مورد رشک دیگران‌اند و باید باشند و از همه جوامع دیگر برترند و مردم جوامع دیگر را خوار و بی‌ارزش می‌شمرند.

- استبداد قومی و ایلی

- مارکسیسم

استعمار نو	(الف)	جامعه تغلب	(د)
(ب)	انقلاب طبقاتی را تنها راه‌هایی از چنگال نظام سرمایه‌داری و مشکلات آن می‌داند.	(ج)	پیشینه‌ای خارج از جهان اسلام نداشت.

(۱) ج - ب - د - الف (۲) ب - الف - ج - د (۳) ب - د - الف - ج (۴) ب - ج - د - الف

۴۴- به ترتیب بیان کنید رنسانس، کدام مقطع تاریخی غرب را شامل می‌شود، در رابطه با روشنگری به معنای عام، کدام عبارت نادرست است و در رابطه با روشنگری به معنای خاص، کدام عبارت درست می‌باشد؟

- (۱) غرب در این زمان، به فرهنگ یونان و روم بازگشت - روشی از معرفت است که با سکولاریسم و اومانیزم همراه شده است - روشنگری خاص، در سده‌های نوزدهم و بیستم، بیشتر شکل شهودی پیدا کرده است.  
 (۲) از قرن چهاردهم تا شانزدهم میلادی را شامل می‌شود - روشنگری عام در سده‌های هفدهم و هجدهم میلادی، بیشتر شکل عقل‌گرایانه پیدا کرد - روشنگری خاص به مبنای معرفت‌شناسی پذیرفته‌شده در فرهنگ غرب گفته می‌شود.  
 (۳) از قرن چهاردهم تا شانزدهم میلادی را شامل می‌شود - در این نگاه، عقل، وحی و تجربه، روش‌های شناخت حقیقت هستند - روشنگری خاص فقط از وحی و شهود برای شناخت حقیقت استفاده می‌کند.  
 (۴) غرب در این زمان، به فرهنگ یونان و روم بازگشت - پدیده‌ای مدرن و مربوط به فرهنگ معاصر غرب نیست - روشنگری خاص در طول یکصد سال فرهنگ جدید غرب، شکل‌های مختلفی پیدا کرده است.



- ۴۵- تعداد عبارتهای صحیح را مشخص کنید و کدام گزینه به ترتیب درست (ص) یا نادرست (غ) بودن عبارتهای زیر را به درستی نشان می‌دهد؟  
 الف) در سطح اندیشه و نظر، مسیحیان و آباء کلیسا در تعامل با فرهنگ امپراتوری روم، به سوی نوعی دنیاگرایی گام برداشتند.  
 ب) در فرهنگ جدید غرب، علم جدید با رویکرد دنیوی، به تدریج به ابزار تسلط انسان بر طبیعت تبدیل شد و دستاوردهای شگرفی داشت.  
 ج) فرهنگ ایرانی در دوره حاکمیت سلوکیان، هویت خود را حفظ کرد و چین، علی‌رغم شکست از مغولان، فرهنگ خود را بر آنان تحمیل کرد.  
 د) دولت‌های سکولار غربی برای حذف قدرت کلیسا و ایجاد سیاست سکولار، حرکت‌های پروتستانی را به خدمت گرفتند.
- ۱) ۲ - ص - غ - ص - غ      ۲) ۳ - ص - ص - ص - غ      ۳) ۳ - غ - ص - ص - ص      ۴) ۲ - غ - ص - ص - ص
- ۴۶- به ترتیب عبارتهای بیان شده در کدام گزینه درباره «لیبرالیسم اولیه» نادرست و درباره «اقتصاد قرون وسطی» درست می‌باشد؟  
 ۱) کشاورزان را از بردگی رها کرد و به آن‌ها اجازه داد که مهاجرت کنند - به کشاورزان اجازه داد که درباره شیوه زندگی خود تصمیم بگیرند.  
 ۲) برخلاف قرون وسطی، بیشتر رویکرد اجتماعی و اقتصادی داشت - کشاورزان وابسته به زمین بودند و امکان جابه‌جایی نداشتند.  
 ۳) موانع پیشین مانند قابل فروش بودن زمین را از پیش پای صاحبان ثروت برداشت - سرمایه‌داران، آزادانه به بهره‌کشی از کارگران می‌پرداختند.  
 ۴) به حمایت و دستگیری از فقرا قائل نبود - اقتصاد آن براساس روابط اجتماعی ارباب، رعیتی بود.
- ۴۷- به ترتیب هر یک از عبارتهای زیر، به کدام چالش یا آسیب مربوط می‌باشد؟  
 - اغلب دوره‌های مقطعی است که در آن، قدرت خرید مصرف‌کنندگان به شدت کاهش می‌یابد.  
 - در صورتی که فعال شود، بسیاری از چالش‌های درونی کشورهای غربی، بار دیگر فعال خواهند شد.  
 - مشکل سرنوشت‌ساز قرن بیستم  
 - ابتدا در حوزه رابطه انسان با طبیعت قرار داشت ولی به تدریج به روابط انسان‌ها و جوامع با یکدیگر نیز سرایت کرد.  
 - چالشی همیشگی، با هویت اقتصادی
- ۱) بحران اقتصادی - تقابل شمال و جنوب - بحران زیست‌محیطی - بحران زیست‌محیطی - چالش فقر و غنا  
 ۲) چالش فقر و غنا - تقابل شمال و جنوب - بحران اقتصادی - تقابل شمال و جنوب - بحران اقتصادی  
 ۳) چالش فقر و غنا - چالش بلوک شرق و غرب - تقابل شمال و جنوب - بحران زیست‌محیطی - بحران اقتصادی  
 ۴) بحران اقتصادی - چالش بلوک شرق و غرب - چالش فقر و غنا - تقابل شمال و جنوب - چالش فقر و غنا
- ۴۸- طی ..... ، نه تنها دین از فرهنگ عمومی مردم خارج نشد، بلکه در ..... ، نگاه معنوی و دینی، به سطوح مختلف زندگی انسان‌ها بازگشت.  
 بعضی متفکران از این موج که نشانه ..... در فرهنگ غرب است، با عنوان ..... یاد کردند که یکی از پیامدهای آن، ..... می‌باشد.
- ۱) نیمه اول قرن نوزدهم - ابتدای قرن بیستم - بحران معرفتی - سکولاریسم - غفلت از ابعاد معنوی  
 ۲) قرن بیستم - سال‌های پایانی آن - بحران معنویت - افول سکولاریسم - رونق بازار معنویت‌های کاذب و دروغین  
 ۳) قرن نوزدهم - سال‌های پایانی آن - بحران معرفتی جدید - پاسکولاریسم - دوری از نیازهای قدسی  
 ۴) نیمه دوم قرن نوزدهم - نیمه اول قرن بیستم - بحران معرفتی، علمی - دنیوی شدن - پوچ‌گرایی، یأس و ناامیدی
- ۴۹- به ترتیب ویژگی‌های مشترک و متفاوت بیدارگران اسلامی با منورالفکران غربی‌گرا در کدام گزینه به درستی بیان شده است؟  
 ۱) هر دو حضور سیاسی و اقتصادی کشورهای غربی را فرصت می‌دانستند - بیدارگران اسلامی برخلاف منورالفکران غربی‌گرا، خواستار اصلاح رفتار دولت‌ها در کشورهای اسلامی بودند.  
 ۲) هر دو به دنبال اصلاح رفتار دولت‌ها در کشورهای اسلامی بودند - منورالفکران غربی‌گرا برخلاف بیدارگران، به ناسیونالیسم که اندیشه سیاسی قوم‌گرایانه غرب متجدد بود، روی آورده بودند.  
 ۳) هر دو حضور سیاسی و اقتصادی کشورهای غربی را فرصت می‌دانستند - بیدارگران اسلامی برخلاف منورالفکران غربی‌گرا، وحدت امت اسلامی و عزت جهان اسلام را دنبال می‌کردند.  
 ۴) هر دو به دنبال اصلاح رفتار دولت‌ها در کشورهای اسلامی بودند - منورالفکران غربی‌گرا برخلاف بیدارگران، از فرهنگ غرب، شناخت عمیقی نداشتند و عملکرد غربی‌ها را دلیل قدرتمندی آن‌ها می‌دانستند.



- ۵۰- پاسخ هر یک از پرسش‌های زیر در کدام گزینه آمده است؟ (به ترتیب)
- مهم‌ترین شباهت انقلاب اسلامی ایران با انقلاب‌های آزادی‌بخش در کدام ویژگی دیده می‌شود؟
- کدام نظریه، فروپاشی بلوک شرق را به شکل‌گیری نظم نوین جهانی بر مدار یک قطب واحد معنا می‌کند؟
- کدام حرکت، از آن جهت که ساختار سیاسی جامعه را تغییر می‌داد، یک انقلاب اجتماعی بود؟
- امام خمینی (ره) در وصیت‌نامه الهی - سیاسی خود، تشکیل چه نوع دولتی را برای آینده کشورهای مسلمان ترسیم می‌کند؟
- (۱) در جهت از بین بردن سلطه سیاسی کشورهای غربی عمل می‌کردند - نظریه جنگ تمدن‌های هانتینگتون - جنبش تنباکو - تشکیل یک دولت اسلامی با جمهوری‌های آزاد و مستقل
- (۲) همگی به فلسفه‌ها و مکاتب سیاسی یکسانی تعلق داشتند - نظریه جنگ تمدن‌های هانتینگتون - جنبش عدالتخانه - تشکیل یک دولت اسلامی با جمهوری‌های یکپارچه و متحد
- (۳) در قطع وابستگی اقتصادی و فرهنگی، موفق عمل کردند - نظریه پایان تاریخ هانتینگتون - جنبش تنباکو - تشکیل یک دولت اسلامی با جمهوری‌های یکپارچه و متحد
- (۴) همگی جهت‌گیری ضداستعماری داشتند - نظریه پایان تاریخ فوکویاما - جنبش عدالتخانه - تشکیل یک دولت اسلامی با جمهوری‌های آزاد و مستقل

### جامعه‌شناسی (۱)

- ۵۱- تعداد عبارت‌های صحیح را مشخص کنید و کدام گزینه به ترتیب درست (ص) یا نادرست (غ) بودن عبارت‌های زیر را به درستی نشان می‌دهد؟
- (الف) پیامدهای غیرارادی کنش انسان، احتمالی است؛ یعنی ممکن است انجام بشود یا نشود.
- (ب) عبارت «ممکن است فردی به کاری آگاه باشد، ولی تصمیم به انجام آن نگیرد»، اشاره به آگاهانه بودن کنش دارد.
- (ج) ارزش‌های اجتماعی، آن دسته از پدیده‌های مطلوب و خواستنی‌اند که افراد یک جامعه نسبت به آن‌ها گرایش دارند.
- (د) آگاهی و شناختی که جهان اجتماعی براساس آن شکل می‌گیرد، نوعی آگاهی مشترک و عمومی است.
- (۱) ۲- غ - ص - ص (۲) ۳- غ - ص - ص (۳) ۲- ص - ص - غ (۴) ۳- ص - ص - غ - ص
- ۵۲- کدام یک از گزینه‌های زیر در ارتباط با «لایه‌های عمیق جهان اجتماعی» نادرست اما در ارتباط با «لایه‌های سطحی جهان اجتماعی» درست است؟ (به ترتیب)
- (۱) بخش‌هایی که تأثیر تعیین‌کننده‌ای بر جهان اجتماعی ندارند - تفاوت‌های مربوط به آن، از نوع تفاوت‌هایی است که درون یک جهان اجتماعی واحد رخ می‌دهد.
- (۲) تأثیرات همه‌جانبه و فراگیر دارند و کم‌تر در معرض تغییر قرار می‌گیرند - بخش‌هایی که به آسانی تغییر می‌کنند و تغییر آن‌ها تحول مهمی در جهان اجتماعی پدید نمی‌آورد.
- (۳) با حذف آن‌ها جهان اجتماعی تداوم می‌یابد - تفاوت‌های مربوط به آن، از نوع تفاوت میان جهان‌های اجتماعی مختلف است.
- (۴) بخش‌هایی که امکان تغییر بیشتری دارند و نقش حیاتی و اساسی دارند - تفاوت‌هایی که به ارزش‌های کلان و آرمان‌ها بازمی‌گردد و با حذف آن‌ها، جهان اجتماعی فرو می‌ریزد.
- ۵۳- پاسخ پرسش‌های زیر، به ترتیب در کدام گزینه آمده است؟
- به جایگاهی که فرد در جامعه یا در یک گروه اجتماعی دارد، چه می‌گویند؟
- کدام مورد برای بقا و تداوم، اعتقادات، ارزش‌ها و شیوه زندگی خود را به فرد آموزش می‌دهد؟
- در جوامع فئودالی غربی، به طبقه‌ای از مردم که هویت منفی و پست داشته و از نظر قانونی از هیچ اعتباری برخوردار نبود، چه می‌گفتند؟
- به کنش‌هایی که برخلاف عقاید، ارزش‌ها و هنجارهای جامعه هستند، چه می‌گویند؟
- (۱) تحرک اجتماعی - جهان اجتماعی - طبقه رعیت - کزروی اجتماعی
- (۲) تحرک اجتماعی - هویت فرهنگی - طبقه رعیت - تنبیه و مجازات
- (۳) موقعیت اجتماعی - جهان اجتماعی - طبقه سوم - کزروی اجتماعی
- (۴) موقعیت اجتماعی - هویت فرهنگی - طبقه سوم - تنبیه و مجازات





۵۴- به ترتیب، پاسخ هر یک از پرسش‌های زیر را در کدام گزینه می‌توان یافت؟

- متفکران ایرانی از چه زمانی به نقد رویکرد تقلیدی به فرهنگ غرب و هویت‌های کاذب وابسته به آن پرداختند؟

- جامعه ایران چگونه توانست به صورت قلب تپنده بیداری اسلامی درآید؟

- به نوعی نظام سیاسی که در جهان اسلام مورد توجه امت اسلامی قرار گرفته است، چه می‌گویند؟

- جامعه ایران به رهبری امام خمینی (ره) و با استفاده از آموزه‌های قرآن و اهل بیت (ع)، به چه پیامدی دست یافت؟

(۱) دهه سی به بعد - با بازگشت به هویت اسلامی خود - مردم‌سالاری دینی - بازگشت به هویت اسلامی خود

(۲) با سقوط قاجار و روی کار آمدن سلسله پهلوی - با الهام گرفتن از انقلاب اسلامی - نظام اسلامی - بازگشت به هویت اسلامی خود

(۳) با شکل‌گیری انقلاب اسلامی ایران - با هشت سال دفاع مقدس - جمهوری اسلامی - شکل‌گیری انقلاب اسلامی ایران

(۴) دهه پنجاه به بعد - با بازگشت به خویشتن الهی و توحیدی - مدینه فاضله - شکل‌گیری انقلاب اسلامی ایران

۵۵- کدام گزینه به ترتیب جدول زیر را کامل می‌کند؟

(ب)	زوال عقلانیت ذاتی	امنیت اجتماعی	(د)
پوشش	(ج)	(الف)	ناپسند بودن اسراف و تبذیر

(۱) کلان و ذهنی - انتسابی، فردی، متغیر - از دست رفتن دانش اهداف و ارزش‌ها و گسترش دانش وسایل - فرهنگ واقعی است که بیرون قلمرو آرمانی قرار دارد.

(۲) نامحسوس و کلان - اجتماعی، اکتسابی، ثابت - گسترش دانش وسایل و اهداف - آرمانی است که درون قلمرو واقعی است.

(۳) کلان و ذهنی - اجتماعی، اکتسابی، متغیر - از دست رفتن دانش اهداف و ارزش‌ها - آرمان اجتماعی که بیرون از قلمرو واقعی است.

(۴) محسوس و خرد - اکتسابی، متغیر، اجتماعی - از دست رفتن اهداف و ارزش‌ها - آرمان اجتماعی که بیرون از قلمرو واقعی است.



## روانشناسی



۵۶- کدام مرحله شناخت پایه باعث می‌شود تا محرک‌های بیرونی به اطلاعات روان‌شناختی معنادار تبدیل شود و نام این مرحله چیست؟

- (۱) مرحله اول - توجه (۲) مرحله دوم - حافظه (۳) مرحله دوم - ادراک (۴) مرحله سوم - حافظه

۵۷- کدام عبارت زیر در خصوص رشد شناختی صحیح است؟

(۱) بهره‌گیری از احتمال‌های مختلف در پیش‌بینی یک موقعیت در کودکی نیز وجود دارد.

(۲) توجه کودکان به هیچ عنوان گزینشی نیست.

(۳) سرعت تفکر در کودکی نسبت به نوجوانی کم‌تر است.

(۴) پردازش غالب نوجوانان، از نوع ادراکی است.

۵۸- به ترتیب هر یک از عبارت‌های «مهران دریافت حسی انتخاب‌شده را نمی‌تواند تفسیر کند»، «معصومه در بازی کردن با همسالان خود دچار

مشکل است» و «میلاد نسبت به پدرش، خشمگین است» نشان‌دهنده کدام حوزه‌های رشدی دوره کودکی است؟

(۱) هیجانی - اخلاقی - هیجانی (۲) شناختی - اجتماعی - هیجانی

(۳) هیجانی - اجتماعی - اخلاقی (۴) شناختی - اخلاقی - اخلاقی

۵۹- احتمال خطا هنگام یادآوری کدام جفت‌واژگان زیر کم‌تر از بقیه است و علت آن چیست؟

(۱) نخ، پارچه - علاوه‌بر نشانه بیرونی دارای نشانه معنایی است. (۲) توپ، فرش - علاوه‌بر نشانه بیرونی دارای نشانه معنایی است.

(۳) کرم، ابریشم - دارای نشانه بیرونی است. (۴) هواپیما، میز - دارای نشانه بیرونی است.

۶۰- اگر سپیده تنها با پرسیدن نظرات دوستانش، برای خواندن دروس کنکور برنامه‌ریزی کند، روش حل مسئله او کدام ویژگی زیر را ندارد؟

(۱) اعتبار آن با گذشت زمان متزلزل می‌شود. (۲) تابع نظر و احساس شخصی است.

(۳) مورد قبول همه است. (۴) در مدت زمان کوتاه به نتیجه می‌رسد.

۶۱- کدام عبارت زیر، نشان‌دهنده ناتوانی در تصمیم‌گیری است؟

(۱) سارا در نوشتن رمان جدیدش که آن را از آخر به اول بازسازی کرده است، ناموفق است.

(۲) علی نمی‌تواند حلقه‌های مسئله برج هانوی را به شکل اول درست کند.

(۳) رضا می‌داند یا باید به مهمانی کسلی‌کننده برود و یا باید به دوستانش دروغ بگوید که بیمار است.

(۴) آزاده از دوستانش می‌خواهد برای چگونگی برگزاری مراسم جشن روز معلم، هر چه به ذهنشان می‌آید بگویند، ولی به نتیجه نمی‌رسند.

۶۲- عبارت‌های «دانش‌آموز زرنگی که با وجود تسلط بر دروس، از امتحان دادن گریزان است» و «فردی که به دلیل ناراحتی سایر دوستانش، با

بهترین دوستش قطع رابطه می‌کند»، به ترتیب بیانگر کدام موانع تصمیم‌گیری هستند؟

(۱) اعتماد افراطی - سوگیری تأیید (۲) کوچک شمردن خود - سوگیری تأیید

(۳) اعتماد افراطی - کنترل نکردن هیجانات (۴) کوچک شمردن خود - کنترل نکردن هیجانات

۶۳- کدام یک از گزینه‌های زیر نشان‌دهنده «درماندگی آموخته‌شده» نیست؟

(۱) کار کنم یا نکنم، درآمد معقولی نخواهم داشت.

(۲) پروتکل‌های بهداشتی را رعایت کنم یا نکنم، کرونا می‌گیرم.

(۳) رانندگی را دوست دارم، ولی در کلاس‌های آن شرکت نمی‌کنم.

(۴) درس بخوانم یا نخوانم، در کنکور قبول نمی‌شوم.



۶۴- علی در برابر این موضوع که برادرش وسیله‌های بالارزش را شکسته است، روش مقابله‌ای کتک زدن او را انتخاب می‌کند. این سبک مقابله به

کدام سبک تصمیم‌گیری شباهت دارد؟

- (۱) احساسی
- (۲) اجتنابی
- (۳) تکانشی
- (۴) وابسته

۶۵- کدام عبارت زیر صحیح نیست؟

- (۱) فشار روانی مثبت موجب ارتقای واکنش‌های رفتاری می‌شود.
- (۲) تحت فشار بودن جراح حاذق در لحظات پایانی عمل حساس خود جهت نجات بیمار، نشانگر فشار روانی مثبت است.
- (۳) از دست دادن تمرکز و حواس‌پرتی، از پیامدهای هر دو فشار روانی مثبت و منفی است.
- (۴) رژیم غذایی مناسب باید حاوی چربی کم و کربوهیدرات زیاد باشد.



تاریخ آزمون

جمعه ۱۴۰۳/۰۷/۰۶

# سؤالات آزمون دفترچه شماره (۲) دوره دوم متوسطه پایه دوازدهم انسانی

شماره داوطلبی:	نام و نام خانوادگی:
مدت پاسخگویی: ۷۰ دقیقه	تعداد سوال: ۷۰

عناوین مواد امتحانی آزمون گروه آزمایشی علوم انسانی، تعداد سؤالات و مدت پاسخگویی

مدت پاسخگویی	شماره سوال		تعداد سوال	مواد امتحانی	ردیف
	تا	از			
۲۰ دقیقه	۷۵	۶۶	۱۰	عربی زبان قرآن (۲)	۱
	۸۵	۷۶	۱۰	عربی زبان قرآن (۱)	
۲۰ دقیقه	۹۰	۸۶	۵	تاریخ (۲)	۲
	۹۵	۹۱	۵	تاریخ (۱)	
	۱۰۰	۹۶	۵	جغرافیا (۲)	۳
	۱۰۵	۱۰۱	۵	جغرافیای ایران	
۲۰ دقیقه	۱۱۵	۱۰۶	۱۰	فلسفه (۱)	۴
	۱۲۵	۱۱۶	۱۰	منطق	
۱۰ دقیقه	۱۳۵	۱۲۶	۱۰	اقتصاد	۵





■ عَيْنِ الْأَصْحَ وَالْأَدَقَّ فِي الْجَوَابِ لِلتَّرْجَمَةِ مِنْ أَوْ إِلَى الْعَرَبِيَّةِ (۶۹ - ۶۶):

۶۶ - «قال ربّ إني أعوذ بك أن أسألك ما ليس لي به علم!»؛ گفت: پروردگارا! بی‌گمان من به تو .....:

(۱) «پناه می‌برم که از تو چیزی را بخواهم که به آن دانشی ندارم!»

(۲) «پناه می‌آورم تا از تو آن‌چه را سؤال کنم که بدان هیچ علمی ندارم!»

(۳) «پناه آورده‌ام که از تو آن‌چه را سؤال کنم که به آن علمی ندارم!»

(۴) «پناه می‌برم تا از تو چیزی را طلب کنم که بدان هیچ دانشی ندارم!»

۶۷ - «رَزَقَكُمُ اللَّهُ مِنَ الطَّيِّبَاتِ لَتَنْفِقُوا مِنْهَا قَبْلَ أَنْ يَأْتِيَكُمْ يَوْمَ لَا خَلَّةَ فِيهِ وَ لَا تَبَادُلُ»:

(۱) خداوند از طیبات به شما روزی بخشید تا از آن‌ها انفاق نمایید، پیش از آن‌که روزی فرا برسد که در آن نه دوستی‌ای وجود دارد و نه دادوستدی!

(۲) الله از پاکی‌ها به شما روزی داده که از آن‌ها انفاق کنید، پیش از رسیدن روزی که در آن بخشش و دادوستدی نیست!

(۳) پاکی‌هایی از سوی خداوند روزی شما شد تا از آن‌ها انفاق کنید، قبل از آن‌که روزی بیاید که در آن هیچ دوستی و دادوستدی نیست!

(۴) خداوند طیباتی را روزی شما قرار داد برای این‌که از آن‌ها انفاق نمایید، قبل از فرا رسیدن آن روزی که دوستی و خرید و فروش در آن وجود ندارد!

۶۸ - عَيْنِ الْخَطَأِ:

(۱) رأيته يحبّ الفقير ويفكّ الأسير!؛ او را دیدم که فقیر را دوست می‌داشت و اسیر را آزاد می‌کرد!

(۲) ما أتاه أحد في حاجة فردّه خائباً!؛ کسی برای خواسته‌ای نزد او نرفت که ناامید بازگردد!

(۳) كان رسول الله (ص) أسوة حسنة للعالمين!؛ پیامبر خدا (ص) الگویی نیکو برای جهانیان است!

(۴) ..... يقول بأفواههم ما ليس في قلوبهم!؛ ..... با دهان‌هایشان چیزی را می‌گویند که در دل‌هایشان نیست!

۶۹ - «این یک نمونه پرورشی برای هدایت شدن جوانان است!»؛ عَيْنِ الصَّحِيحِ:

(۱) هذا نموذج تربوي لاهتداء الشباب! (۲) هذا النموذج تربوي ليهتدي الشباب!

(۳) هذا النموذج التربوي لهداية الشاب! (۴) هذا النموذج تربوي لاهتداء الشاب!

■ اقرأ النص التالي بدقة ثم أجب عن الأسئلة التالية بما يناسب النص (۷۲ - ۷۰):

النملة تُعَدُّ ( = تُعْتَبَرُ ) مِنْ أَسْعَى الْحَيَوَانَاتِ فِي الْعَالَمِ؛ لِأَنَّهَا لَا تَتَعَبُ فِي إِنْجَازِ أُمُورِهَا وَ لَا تَيْأَسُ، بَلْ تَحَاوُلُ لَهُ وَ إِنْ تَفْشَلُ فِيهِ خَمْسِينَ مَرَّةً. أَمَا

رَأَيْتِ النَّمْلَةَ حَتَّى الْآنَ وَ هِيَ تَحْمَلُ حَبًّا أَكْبَرَ مِنْ نَفْسِهَا؟

الْحَبُّ يَسْقُطُ عَلَى الْأَرْضِ مَرَّاتٍ عَدِيدَةٍ وَ أَمَّا النَّمْلَةُ فَتَبْدَأُ مِنْ جَدِيدٍ حَتَّى تَفْعَلَ مَا تَرِيدُهُ!

۷۰ - يُمْكِنُ أَنْ نَجِدَ النَّمْلَةَ وَ هِيَ .....؛ عَيْنِ الْخَطَأِ:

(۱) تفشل في أداء أمر! (۲) تفعل أمراً حتى خمسين مرّة! (۳) تضيّع وقتها لأمر عبث! (۴) تحمل شيئاً أثقل من نفسها!

■ عَيْنِ الْخَطَأِ فِي الْإِعْرَابِ وَ التَّحْلِيلِ الصَّرْفِيِّ (۷۱ وَ ۷۲):

۷ - «أَسْعَى»:

(۱) اسم - مذكّر - معرب / «من أسعى: جارّ و مجرور»

(۲) مذكّر - اسم تفضيل (على وزن - «أفعل») / مجرور به حرف «من» الجارّ و هو مضاف

(۳) مفرد - اسم تفضيل / مضاف إليه و مضاف «الحيوانات»

(۴) معرب - اسم تفضيل / مجرور به حرف الجرّ

«تَحْمَلُ»:

(۱) حروفه كلّها أصلية - معلوم / مفعوله «حَبًّا»

(۲) مضارع - للمفرد المؤنث المخاطب / خبر للمبتدأ «هي»

(۴) للغائبية - متعدّ / مع فاعله و الجملة فعلية

(۳) مضارع - مجرّد ثلاثي - متعدّ / خبر للمبتدأ «هي»



■ عین الصحیح عن الأسئلة التالية (۷۵ - ۷۳):

۷۳- عین الخطأ في ضبط حركات الحروف:

(۱) أمرني زتي بمدارة الناس كما أمرني بأداء الفرائض

(۲) هو أشهر كاتب لقصص الأطفال

۷۴- عین «كان» تختلف في الترجمة:

(۱) هو ولد في أسرة فقيرة و كان مصاباً بالشلل الدماغی

(۲) «و أوفوا بالعهد إنَّ العهد كان مستوعلاً»

۷۵- عین «لم» تدل على النفي:

(۱) لم لا تقبل أن هذا العمل ليست له نتيجة جيدة

(۲) ما كنت أظن أن هذا الحادث يقع، لم حدثا

(۳) أقول لكم أهمية الامتحانات

(۴) نظف الطلاب مدرستهم فصارت المدرسة نظيفة

(۱) كان رسول الله أسوة حسنة للعالمين

(۲) «إن الله كان غفوراً رحيماً»

(۱) لم تجتهدا لتعويض درجاتكما

(۲) إنه ولد ذكياً فلم يتكاسل في قراءة دروسه

عربی: زبان هرات (۱)

■ عین الصحیح في الجواب للترجمة أو المفهوم أو الحوار (۸۱ - ۷۶):

۷۶- «تعال نلتقط صوراً من تلك الحيوانات التي تُغني كالطيور و تبكي كالأطفال و تضحك كالإنسان»:

(۱) بیا تا از آن حیواناتی که مانند پرندگان آواز می خوانند، هم چون کودکان می گریند و همانند انسان می خندند، عکس بگیریم

(۲) بیا تا از این حیواناتی که مانند پرندگان آواز می خوانند، مثل کودکان بازی می کنند و هم چون انسان گریه می کنند، عکس بگیریم

(۳) می خواهیم از آن حیواناتی که هم چون پرندگان پرواز می کنند، مانند کودکان گریه می کنند و مثل انسان سوت می زنند، نقاشی بکشیم

(۴) بیا تا از آن حیواناتی که مانند پرنده ها آواز خوانند، مثل کودکان گریه کردند و هم چون انسان خندیدند، نقاشی بکشیم

۷۷- «بعد اغبار كثير للأرض صيَّرها الله خضرة بالمطر»:

(۱) خداوند زمین غبارآلود را با باران بسیار، تمیز می گرداند

(۲) پس از تیره رنگی بسیار زمین، خدا آن را با باران سرسبز گرداند

(۳) بعد از غبارآلودگی بسیار زمین، خداوند آن را با باران تمیز گرداند

(۴) زمین خدا بعد از تیره رنگی اش، با باران ها سرسبز می شود

۷۸- «شجع هذان السائحان إلى السفر إلى هنا لرؤية متحف التراث الزيفي و البحيرة التي تبعد تسعة و سبعين كيلومتراً عن ذلك الكهف»:

(۱) این دو گردشگر به سفر به این جا برای دیدن موزه میراث روستایی و دریایی که هفتاد و نه کیلومتر از این غار دور است، تشویق کردند

(۲) آن دو گروه گردشگر برای دیدن موزه میراث شهری و دریاچه ای که نود و هفت کیلومتر از آن غار دور است، به سفر به آن جا تشویق شدند

(۳) این دو مسافر به سفر به این جا برای دیدن موزه میراث روستایی و دریاچه ای که نود و هفت کیلومتر از این آبشار دور است، تشویق شدند

(۴) این دو گردشگر برای دیدن موزه میراث روستایی و دریاچه ای که هفتاد و نه کیلومتر از آن غار دور است، به سفر به این جا تشویق شدند

۷۹- عین الخطأ:

(۱) أرسلنا طبيبين هناك للتعرف على الأمراض الحديثة: دو پزشک را برای شناسایی بیماری های جدید به آن جا فرستادیم.

(۲) هل تعلمين أن الغراب يعيش ثلاثين سنة أو أكثر؟ آیا می دانی که کلاغ سی سال یا بیشتر زندگی می کند؟

(۳) أظن أن ذلك الجندي الواقف خلف الباب عميل العدو: گمان می کنم که آن سرباز ایستاده در جلوی در، جاسوس دشمنان است.

(۴) «و اعملوا صالحاً إني بما تعملون عليم»: «و کار نیکو انجام دهید، همانا من به آن چه انجام می دهید، دانا هستم.»

۸۰- «سكوت اللسان سلامة الإنسان»: عین الأقرب إلى المفهوم:

(۱) کم گوی و گزیده گوی چون در / تا ز اندک تو جهان شود پُر

(۲) به عمل کار برآید، به سخندانی نیستا

(۳) تا مرد سخن نگفته باشد / عیب و هنرش نهفته باشد

(۴) زبان سرخ سر سبز می دهد بر بادا

۸۱- مئز الصحیح في الجواب عن لهذا السؤال: «هل حضرتكما من إيران؟»

(۱) نعم؛ أنا من إيران. (۲) لا؛ نحن من إيران. (۳) لا؛ نحن من باكستان. (۴) نعم؛ أنتما من إيران.



■ عین الصحیح عن الأسئلة التالية (۸۵ - ۸۲):

۸۲- عین الصحیح في تعیین الإعراب للكلمات المعینة:

- (۱) الدهر یومان، يوم لك و يوم عليك: مبتدا و مرفوع به الف
- (۲) ضربها الدلفین بأنوفه الحدّاة: صفت و مجرور به كسره
- (۳) كان النقط ینقل عبر الأبوتین: مضاف إليه و مجرور به كسره
- (۴) ستوّض في هذا المكان منضدتان لأخذ الآراء: فاعل و مرفوع به الف

۸۳- میز ما فيه الأسماء المبنية أكثر تنوعاً:

- (۱) شكّرنا المدير في الاصطفاف الصباحي لاهتمامنا إلى نظافة المدرسة!
- (۲) يحتفل الناس في الهندوراس بهذا اليوم و يسمّونه مهرجان مطر السمك!
- (۳) ما هو سبب تشكيل هذه الظاهرة العجيبة؟
- (۴) أين يقع بيتكما يا تلميذان؟ أ بعيد عن المدرسة؟

۸۴- میز الخطأ في العدد أو المعدود:

- (۱) يلعب سبعة أطفال في الحديقة بفرح.
- (۲) وجدت الحجرتين الاثنتين فارغتين و بابهما مغلق.
- (۳) صنع التّجار واحداً و عشرين كراسياً للمدرسة.
- (۴) قرأت إحدى عشرة آية في كلّ منها كلمة «الله».

۸۵- في أيّ عبارة ليست نون الوقاية؟

- (۱) شجّعتني المعلّم على مطالعة الكتب العلميّة.
- (۲) يا صديقي الحميم، ساعدني في هذا الأمر الصعب من فضلك.
- (۳) لماذا تطلب منّي ما لا أقدر على إيفائه؟
- (۴) لا تحزني يا أمّي و اصبري لأنّ الله مع الصابرين.



## تاریخ



## تاریخ (۷)

۸۶- کدام مورد، جزء «روش‌های تاریخ‌نگاری» محسوب نمی‌شود؟

- (۱) تاریخ‌نگاری ترکیبی (۲) تاریخ‌نگاری عمومی (۳) تاریخ‌نگاری روایی (۴) تاریخ‌نگاری تحلیلی

۸۷- درستی یا نادرستی عبارت‌های زیر درباره نظام اجتماعی و سیاسی سرزمین عربستان در آستانه ظهور اسلام در کدام گزینه مشخص شده است؟

- (الف) از میان قبایل عرب، قبیله قریش به سبب در اختیار داشتن اداره کعبه، دارای تشکیلات نظامی و اداری منسجمی بود.  
 (ب) در آن زمان، زندگی چادرنشینی در سرتاسر این سرزمین به جز مکه و طائف رواج داشت.  
 (ج) ساکنان عربستان در دوران پیش از اسلام به داشتن ویژگی‌هایی مثل سخاوت و مروّت معروف بودند.  
 (د) قبیله، شامل تمامی افرادی می‌شد که با یک‌دیگر پیوند خونی داشتند.

- (۱) «ب» و «د»: درست (۲) «الف» و «ب»: نادرست (۳) «الف» و «ج»: درست (۴) «ج» و «د»: نادرست

۸۸- خلفای فاطمی که موفق به تأسیس حکومتی در شمال آفریقا شدند، خود را از نوادگان چه کسی می‌دانستند؟

- (۱) هشام‌بن عبدالملک، خلیفه اموی (۲) اسماعیل، پسر امام جعفر صادق (ع)  
 (۳) مستنصر، خلیفه عباسی (۴) زید، پسر امام سجاد (ع)

۸۹- هر یک از موارد زیر، مربوط به کدام سلسله حاکم بر ایران پس از ورود اسلام است؟ (به ترتیب)

- (الف) رودکی پدر شعر فارسی مورد حمایت دربار این سلسله بود.  
 (ب) پس از کشته شدن مؤسس این سلسله، جانشینان وی که قلمروشان به گرگان و طبرستان محدود شده بود، نسبت به خلیفه بغداد اظهار اطاعت کردند.

(ج) در عصر این حکومت، مراسم عزاداری امام حسین (ع) در عاشورا و جشن عید غدیر خم با شکوه و عظمت برگزار می‌شد.

- (۱) سامانیان - زیاریان - آل بویه (۲) غزنویان - علویان طبرستان - سامانیان  
 (۳) غزنویان - زیاریان - علویان طبرستان (۴) سامانیان - علویان طبرستان - آل بویه

۹۰- کدام گزینه، وقایع نخستین جنگ صلیبی را به درستی نشان می‌دهد؟

- (۱) با رشادت‌های صلاح‌الدین ایوبی، این جنگ با پیروزی مسلمانان و بیرون راندن صلیبیان از سواحل شام به پایان رسید.  
 (۲) صلیبیان شهر بیت‌المقدس و چند شهر دیگر منطقه شام در سواحل شرقی مدیترانه را تصرف کردند.  
 (۳) اتحاد میان خلافت‌های فاطمیان و عباسیان باعث تحمیل شکست سنگینی بر نیروهای مهاجم صلیبی شد.  
 (۴) نیروهای صلیبی، با استفاده از غفلت حکومت سلجوقی، موفق به فتح چند شهر منطقه شام شدند، اما در تصرف بیت‌المقدس ناکام ماندند.

۹۱- به ترتیب بیان کنید عبارت زیر به کدام مرحله از مراحل شش‌گانه پژوهش در تاریخ اشاره دارد و پس از این مرحله، پژوهشگر وارد کدام

مرحله می‌شود؟

«علاوه بر آن که هدف پژوهش را مشخص می‌کنند، مانع از بیراهه رفتن پژوهشگر از مسیر درست پژوهش می‌شوند.»

- (۱) مرحله سوم - گردآوری و تنظیم اطلاعات (۲) مرحله سوم - تفسیر و تحلیل اطلاعات  
 (۳) مرحله دوم - تدوین پرسش‌های تحقیق (۴) مرحله دوم - شناسایی منابع

۹۲- اساس زندگی مصریان باستان بر چه مبنایی استوار بود و چه عاملی، مردم این سرزمین را مطیع فرمانروایان می‌کرد؟

- (۱) کشاورزی - قدرت فراعنه (۲) تجارت و بازرگانی - آموزه‌های دینی  
 (۳) کشاورزی - آموزه‌های دینی (۴) تجارت و بازرگانی - قدرت فراعنه



۹۳- علت تضعیف تمدن میسن چه بود؟

- الف) یورش اقوام بیابانگرد / ب) رقابت شهرها / ج) تفرقه سیاسی / د) جنگ‌های داخلی / ه) هجوم اقوام مهاجر»
- ۱) ه      ۲) الف - ج      ۳) الف      ۴) ب - د

۹۴- چه تعداد از عبارتهای زیر درباره دوره حکومت انوشیروان ساسانی درست است؟

- الف) مزدک به همراه تعدادی از هوادارانش به قتل رسید.
- ب) در زمینه اداری، نظامی و اقتصادی اصلاحاتی انجام شد.
- ج) باب‌المنذب و خلیج عدن تحت تسلط ایران درآمد.
- د) قدرت و نفوذ اشراف و نجبای درجه اول کاهش یافت و بر قدرت و نفوذ اشراف و نجبای درجه دوم افزوده شد.
- ۱) ۴      ۲) ۳      ۳) ۲      ۴) ۱

۹۵- کدام گزینه درباره ویژگی‌های هنر دوره هخامنشی نادرست است؟

- ۱) تأثیرپذیری از دستاوردهای هنری اقوام و ملت‌های تابع حکومت
- ۲) نمایش شکوه شاهانه و تشریفات و تجملات درباری
- ۳) پیروی از دستاوردهای فرهنگی و هنری یونانیان و رومی‌ها
- ۴) استفاده از عناصر موجود در طبیعت مانند حیوانات و گیاهان در آثار هنری



جغرافیا



جغرافیا (۲)

۹۶- کدام گزینه به سوالات زیر به درستی پاسخ می‌دهد؟ (به ترتیب)

الف) ساوان یک ناحیه انتقالی بین کدام نواحی است؟

ب) مراتع مداری در حاشیه صحرا به چه علت به استپ‌های بیابانی تبدیل می‌شوند؟

ج) ناحیه صنعتی بوهمیا در چه کشوری قرار دارد؟

۱) بین مدار رأس‌السرطان و مدار قطب - باران کم - آلمان

۲) بین جنگل‌های بارانی استوایی و صحرای بزرگ آفریقا - خشکی هوا - جمهوری چک

۳) بین صحرای بزرگ آفریقا تا مدار رأس‌الجدی - خشکی هوا - جمهوری چک

۴) بین مدار رأس‌الجدی تا مدار قطب - باران کم - آلمان

۹۷- کدام عبارت‌های زیر درباره جایی که «جبهه قطبی» تشکیل می‌شود، صحیح هستند؟

الف) در آنجا مولکول‌های هوا سریع‌تر حرکت می‌کنند و از هم فاصله می‌گیرند.

ب) میزان انرژی خورشیدی دریافتی روزانه در این منطقه حدود ۴۰۰ کالری در سانتی‌متر مربع است.

ج) به دلیل سردی فوق‌العاده هوا، جزء مراکز پرفشار زمین است.

د) منبع بزرگ ذخیره گرما و سرچشمه جریان‌های دریایی آب گرم در اقیانوس‌ها است.

۱) الف - ب      ۲) الف - ج      ۳) ب - ج      ۴) ب - د

۹۸- دامنه‌های کوه‌های ..... دارای بیشترین تراکم جمعیت در نواحی کوهستانی جهان است، ..... از مهم‌ترین شاخص‌های فرهنگی است و

معروف‌ترین زبان خانواده آفرو - آسیایی، زبان ..... بود.

۱) هیمالیا - دین - عربی      ۲) آلب - هنر - ماندارین      ۳) هیمالیا - هنر - ماندارین      ۴) آلب - دین - عربی

۹۹- کدام گزینه درست (ص) یا نادرست (غ) بودن عبارت‌های زیر را در رابطه با «کشت غله تجاری در جهان» به درستی نشان می‌دهد؟ (به ترتیب)

الف) میانگین تولید سالانه غلات در جهان ۱/۵ میلیارد تن است که در سال‌های مختلف رو به افزایش فراوان می‌باشد.

ب) بیشتر برنج دنیا در آسیای شرقی و جنوب شرقی کشت می‌شود.

ج) مزارع غله تجاری معمولاً بسیار بزرگ‌اند و کاشت و برداشت محصول در آن‌ها به صورت دستی و بسته‌بندی به صورت ماشینی انجام می‌شود.

د) در کشورهای آمریکای مرکزی و جنوبی، آسیایی و آفریقایی، بخش عمده غذای مردم را غلات تشکیل می‌دهد.

۱) ص - ص - غ - غ      ۲) غ - ص - غ - غ      ۳) ص - ص - غ - ص      ۴) غ - ص - ص - غ

۱۰۰- کدام گزینه مرتبط با مورد «الف» در طرح‌واره زیر است؟

۱) کیفیت فضای سرزمین و نوع ناهمواری‌ها در قدرت ملی یک کشور مؤثر است.

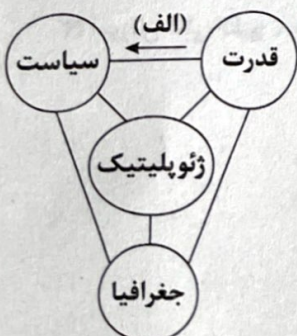
۲) یکی از دلایل جنگ تحمیلی عراق علیه ایران را می‌توان محدودیت‌های کشور

عراق در دسترسی به سواحل خلیج فارس دانست.

۳) دولت‌های غربی معتقدند که تسلط بر منطقه کریمه، فرمانروایی بر دریای سیاه و

منطقه اوراسیاست و به همین دلیل، به پیوستن کریمه به روسیه اعتراض دارند.

۴) روابط بین‌المللی و رفتار کشورها با یک‌دیگر از میزان قدرت آن‌ها تأثیر می‌پذیرد.





## جغرافیای ایران

۱۰۱- با توجه به علوم و فنون مختلف جغرافیا و شاخه‌های آن، بررسی و مطالعه مثال زیر در حوزه کدام علوم قرار می‌گیرد؟

«در نواحی مرطوب به سبب بارندگی زیاد و رطوبت کافی، چمنزارهای وسیعی به وجود آمده و شرایط مناسبی برای دامداری و پرورش گاو فراهم شده است.»

- (۱) علم اقتصاد و هواشناسی  
(۲) جغرافیای اقتصادی و آب و هواشناسی  
(۳) آب و هواشناسی و علم اقتصاد  
(۴) هواشناسی و جغرافیای اقتصادی

۱۰۲- کدام عبارت‌های زیر درباره منطقه کوهستانی زاگرس نادرست هستند؟

(الف) از برخورد دو صفحه شبه جزیره عربستان و صفحه اوراسیا به وجود آمده است.

(ب) گنبد‌های نمکی یکی از زیباترین و فعال‌ترین پدیده‌های آن است.

(ج) از مریوان در کردستان با جهت شمال شرقی - جنوب غربی تا شمال تنگه هرمز امتداد یافته است.

(د) میزان بارش در دامنه‌های شرقی آن بیشتر است.

- (۱) الف - ب  
(۲) ج - د  
(۳) ب - ج  
(۴) ب - د

۱۰۳- چه تعداد از عبارت‌های زیر از جمله ویژگی‌ها و قابلیت‌های دریایی است که به دلیل «وجود سواحل با قابلیت‌های دفاعی» اهمیت زیادی برای ایران دارد؟

«عدم نیاز به استفاده از آبراه و کانال‌های دریانوردی - امکان عبور کشتی‌های تجاری و نفت‌کش‌های غول‌پیکر - وجود منابع عظیم نفت و گاز در بستر آن - امکان ساخت و توسعه بدون محدودیت بنادر - حوضه آبریز پرآب‌ترین رود ایران - دسترسی به بازار مصرف کشورهای آسیای میانه - فراهم آوردن امکان دستیابی به منابع غذایی و منابع معدنی»

- (۱) ۷  
(۲) ۶  
(۳) ۵  
(۴) ۴

۱۰۴- کدام گزینه موارد متناظر با عبارت‌های زیر را در ارتباط با تقسیمات کشوری ایران به درستی بیان کرده است؟

«الف) تعداد بخش‌ها در دوران سلوکیان / ب) تعداد ایالات در دوره عباسیان / ج) تعداد ایالات در دوره قاجاریه

د) تعداد ولایات در دوره قاجاریه / ه) تعداد شهرستان‌ها در سال ۱۳۱۶»

- (۱) ۷۲ - ۳۱ - ۱۰ - ۲۴ - ۳۹  
(۲) ۳۱ - ۷۲ - ۴ - ۱۲ - ۴۹

- (۳) ۷۲ - ۳۱ - ۴ - ۱۲ - ۴۹  
(۴) ۳۱ - ۷۲ - ۱۰ - ۲۴ - ۳۹

۱۰۵- کدام گزینه عبارت‌های زیر را به درستی تکمیل می‌کند؟ (به ترتیب)

(الف) ..... از مهم‌ترین نظام‌های اجتماعی هر جامعه محسوب می‌شود.

(ب) ..... رگ حیاتی جامعه است.

(ج) رشد و توسعه بخش‌های کشاورزی و صنعت وابسته به تحقیقات و پژوهش‌های متعددی است که توسط بخش ..... انجام می‌شود.

- (۱) وزارت ارشاد - صنعت - خدمات  
(۲) آموزش و پرورش - راه‌ها - خدمات

- (۳) آموزش عالی کشور - صنعت - خصوصی  
(۴) سازمان جهانی گردشگری - راه‌ها - خصوصی



## فلسفه و منطق



## فلسفه (۱)

۱۰۶- در ارتباط با دریافت تصاویر کهکشان‌ها از تلسکوپ فضایی جیمز وب، کدام گزینه به ترتیب مراحل اندیشه‌ورزی درباره اطلاعات دریافتی را به طور صحیح مشخص کرده است؟

- (۱) مشاهده تصاویر کهکشانی جدید - رجوع به اطلاعات پیشین و تفکر درباره آن‌ها - پرسش از چگونگی بی‌پایان بودن جهان - ارائه نظریه جدید
- (۲) مشاهده تصاویر کهکشانی جدید - پرسش از چگونگی بی‌پایان بودن جهان - رجوع به اطلاعات پیشین و تفکر درباره آن‌ها - ارائه نظریه جدید
- (۳) پرسش از چگونگی بی‌پایان بودن جهان - مشاهده تصاویر کهکشانی جدید - رجوع به اطلاعات پیشین و تفکر درباره آن‌ها - ارائه نظریه جدید
- (۴) رجوع به اطلاعات پیشین و تفکر درباره آن‌ها - پرسش از چگونگی بی‌پایان بودن جهان - مشاهده تصاویر کهکشانی جدید - ارائه نظریه جدید

۱۰۷- کدام گزینه جدول زیر را به درستی تکمیل می‌کند؟

(الف)	(ب)	(ج)	(د)
سرمایه‌داری	مالیات برای تمام قشرها	مدارس دولتی	بیمه‌های فراگیر

- (۱) اصالت فرد - اصالت جامعه - اصالت جامعه - اصالت جامعه
- (۲) اصالت فرد - اصالت فرد - اصالت فرد - اصالت جامعه
- (۳) اصالت جامعه - اصالت جامعه - اصالت فرد - اصالت جامعه
- (۴) اصالت جامعه - اصالت فرد - اصالت فرد - اصالت فرد

۱۰۸- کدام عبارت درست است؟

- (۱) انتخاب هدف قابل قبول برای زندگی نمی‌تواند نتیجه و معلول ورود به تفکر فلسفی و رسیدن به درجاتی از آزادی در اندیشه باشد.
- (۲) آنان که بنیان‌های فکری خود را براساس گفته دیگران و تقلید از آن‌ها بنا می‌کنند، معمولاً تصمیمات بهتری در زندگی خود می‌گیرند.
- (۳) با تحلیل عقاید و طرز فکر و رفتار افراد می‌توان تا حدودی به فهم فلسفی باورهایشان دست یافت و دلایل درستی یا نادرستی باورهایشان را فهمید.
- (۴) این باور که هر کس که قدرت تفکر خود را افزایش دهد و با استفاده از قواعد تفکر، در امور فلسفی بیندیشد، به فوایدی می‌رسد، درست نیست.

۱۰۹- کسی که برای اولین بار لفظ «فلسفه» را به کار برد همان کسی نیست که .....

- (۱) نخستین بار واژه «کیهان» را به معنی جهان به کار برد.
- (۲) نخستین بار واژه «تئوری» را در معنای رایج به کار برد.
- (۳) هندسه، فلسفه و عرفان را پایه‌گذاری و در هم آمیخت.
- (۴) اصول ریاضی در نظر وی شامل عامه می‌شدند.

۱۱۰- کدام گزینه به درستی جدول زیر را تکمیل می‌کند؟ (به ترتیب)

(الف)	(ب)	(ج)	(د)
شاگرد برجسته سقراط	سبک فلسفی سقراط	اقدامات سقراط	هدف اصلی سقراط
.....	.....	.....	.....

- (۱) افلاطون - گفت‌وگو با مخاطب - آشکار ساختن نادانی بزرگان شهر - به جا آوردن رسالتی که از جانب خداوند داشت
- (۲) ارسطو - به بن‌بست رساندن مخاطب - احیای تفکر عقلانی و استواری فضیلت - بیدار ساختن و شمامت مردم شهر
- (۳) افلاطون - به بن‌بست رساندن مخاطب - قیام برای استواری پرچم فضیلت - متقاعد ساختن مردم برای توجه به فضیلت
- (۴) ارسطو - گفت‌وگو با مخاطب - قیام برای احیای تفکر عقلانی - یادآوری به مردم که از فضیلت است که ثروت به بار می‌آید

۱۱۱- کدام گزینه درباره گرگیاس، نادرست است؟

- (۱) نقطه‌نظری مقابل نظر پروتاگوراس داشت.
- (۲) دیدگاهی بدبینانه‌تر نسبت به پروتاگوراس پیرامون شناخت داشت.
- (۳) شناخت نسبی را به شرط حسی بودن معتبر می‌دانست.
- (۴) از نظر او، ابزار شناخت در انسان وجود ندارد.



۱۱۲- کدام گزینه درباره ابزارهای شناخت انسان صحیح است؟

- (۱) حس، یکی از ابزارهای شناخت در انسان است که به دلیل خطاهای زیاد نمی‌توان به آن اعتماد کرد.
- (۲) نیروی عقل در صورت استفاده از حواس بیرونی، می‌تواند حالت‌هایی نظیر شادی و غم را در خود بیابد.
- (۳) انسان در صورت تهذیب نفس می‌تواند حقایق و عین کلمات و معانی را از جانب خداوند مشاهده نماید.
- (۴) در معرفت شهودی، حواس بیرونی مانند چشم و گوش، تجربه و آزمایش و استدلال عقلی دخالت ندارند.

۱۱۳- کدام گزینه، وجه اشتراک اندیشه هابز و اندیشه مارکس را بیان می‌کند؟

- (۱) اصالت دادن به عقل
- (۲) تبیین رابطه ذهن و بدن
- (۳) تحلیل رابطه نفس و بدن
- (۴) مادی دانستن حقیقت انسان

۱۱۴- کدام عبارت‌ها پیرامون روح از دیدگاه ملاصدرا صحیح هستند؟

- (الف) روح انسان، آخرین درجه تکاملی است که موجودات زنده می‌توانند به آن برسند.
- (ب) روح باید به هر مرتبه کمال در جهان مخلوقات برسد.
- (ج) روح انسان به بدن او ضمیمه شده است.
- (د) هم منشأ اثر است هم اثرپذیر.
- (ه) تا هر جا که خدا بخواهد، به رشد خود ادامه می‌دهد.
- (و) ظرفیتی پایان‌ناپذیر و نامحدود دارد.

- (۱) ب - ج - و
- (۲) الف - ج - ه
- (۳) الف - د - و
- (۴) ب - د - ه

۱۱۵- در کدام گزینه، به ارتباط عبارت زیر با دیدگاه‌های کانت پیرامون قاعده اخلاقی اشاره شده است؟

- «خود را در آن چه میان تو و دیگران است، ترازویی پندار. پس برای دیگران دوست بدار آن چه برای خود دوست می‌داری.»
- (۱) قواعد اخلاقی براساس منفعت جمعی ابداع می‌شوند.
  - (۲) قواعد اخلاقی باید قابلیت عمومیت یافتن داشته باشند.
  - (۳) قواعد اخلاقی ریشه در وجدان و فطرت انسان‌ها دارد.
  - (۴) قواعد اخلاقی باید براساس منفعت شخصی باشند.

### متعلق

۱۱۶- نمودار و محتوای کدام گزینه به یک تعریف اشاره دارد؟

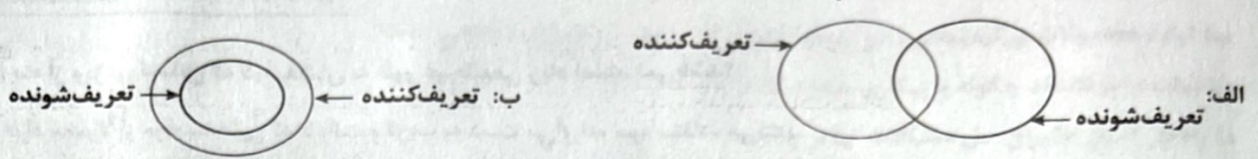
- (۱) آسمان چیست؟ / آسمان همان ستارگان است.  
تصور مجهول / مجموعه تصورات معلوم
- (۲) چرا بزرگ‌ترین سیاره منظومه شمسی زرد است؟ / به دلیل وجود برخی گازها در سطح آن  
تصور مجهول / مجموعه تصورات معلوم
- (۳) دکتر کیست؟ / کسی که مدرک PHD دارد.  
تصور مجهول / تصدیق معلوم
- (۴) آیا پلیس از مرسدس بنز به عنوان خودروی سازمانی استفاده می‌کند؟ / بله  
تصور مجهول / تصور معلوم

۱- نوع دلالت واژه «دوست» در کدام گزینه، مطابقی است؟

- (۱) قرار و خواب ز حافظ طمع مدار ای دوست / قرار چیست صبوری کدام و خواب کجا
- (۲) آسایش دو گیتی تفسیر این دو حرف است / با دوستان مروت با دشمنان مدارا
- (۳) دلا طمع مبر از لطف بی‌نهایت دوست / چو لاف عشق زدی سر بباز چابک و چست
- (۴) گوشه‌واران در این جمع که او را / در حواس و احوال خود نتواند



۱۱۸- با توجه به مبحث تعریف، کدام گزینه در مورد شکل‌های «الف» و «ب» به ترتیب صحیح است؟



- (۱) تعریف‌کننده و تعریف‌شونده دارای مصداق اختصاصی هستند - بین مفهوم معلوم و مجهول مصداق مشترک وجود ندارد.
- (۲) چهار قضیه جزئیة موجبه و سالبه درباره آن صحیح است - متداخل قضیه کلیه نمی‌تواند درباره آن صحیح باشد.
- (۳) تعریف جامع و مانع نیست اما دارای مصداق مشترک هستند - تعریف‌شونده می‌تواند دارای مصداق اختصاصی باشد.
- (۴) تعریف ممکن است واضح باشد - تعریف مانع نیست و تعریف‌کننده دارای مصداق اختصاصی است.

۱۱۹- کدام تعریف برای مفهوم «تابع» مناسب نیست؟

- (۱) مفهومی
- (۲) نشان دادن عکس آن
- (۳) لغوی
- (۴) تعریف کردن آن از طریق ذکر مصادیق

۱۲۰- کدام گزینه فاقد مغالطه تمثیل ناروا است؟

- (۱) درس خواندن و دانشجو بودن، نوعی شغل است، هر چقدر مشغله آدم کم‌تر باشد، زندگی راحت‌تری دارد.
- (۲) دیروز با محمد آشنا شدم، ظاهرش مانند انسان‌های مهربان و اهل زندگی است، تصمیم گرفتم با او ازدواج کنم.
- (۳) پنج هتل در شهر یزد هزینه بسیار بالایی داشتند، مطمئنم اگر به همدان هم بروم تمام هتل‌های آن جاگران است.
- (۴) کتاب‌های دکتر توکلی قابل فهم نیستند، زیرا با مطالعه کتاب حقوق تجارت و حقوق مدنی او، چیزی متوجه نشدم.

۱۲۱- کدام یک از گزینه‌های زیر در استدلال به کار نمی‌رود؟

- (۱) ز تیغ دلیران هوا شد بنفش / برفتند با کاویانی درفش
- (۲) گفت که تو شمع شدی قبله این جمع شدی / جمع نیم، شمع نیم، دود پراکنده شدم
- (۳) کاش بینم نفسی خیل خیال تو به خواب / تا بدو بازم برم محنت تنهایی را
- (۴) موج‌ها خوابیده‌اند آرام و رام / طبل طوفان از نوا افتاده است

۱۲۲- کدام گزینه صحیح است؟

- (۱) به جزء مشترک میان دو مقدمه که در نتیجه حضور دارد، حد وسط می‌گویند.
- (۲) حد وسط در دو مقدمه صرفاً باید از لحاظ معنایی تکرار شود.
- (۳) چگونگی قرارگیری مقدمات، تعیین‌کننده شکل‌های قیاس اقترانی است.
- (۴) اگر نتیجه یک قیاس که قضیه‌ای کلی است صادق باشد، جزئی آن نیز صادق است.

۱۲۳- در قیاس نامعتبر زیر، اگر به جای مقدمه ..... از ..... آن استفاده کنیم، استدلال ما معتبر خواهد شد.

«بعضی الف ب نیست. هر الف ج است ← ∴ بعضی ب ج است.»

- (۱) اول - عکس مستوی
- (۲) دوم - متداخل
- (۳) اول - نقیض
- (۴) دوم - متضاد

۱۲۴- در کدام گزینه هر دو قضیه شرطی با تالی آغاز می‌شود؟

- (۱) هرگاه به دشمن اعتماد کنی، فریب می‌خوری - هر که بامش بیش، برفش بیشتر.
- (۲) پرتو نیکان نگیرد، آن که بنیادش بد است - منطلق را صد می‌زنم، اگر تمرین کنم.
- (۳) اگر کودک گرسنه باشد، گریه می‌کند - کارهایم خراب می‌شود، اگر برنامه‌ریزی نکنم.
- (۴) آزمون را تحلیل می‌کنم، اگر وقت داشتم - در صورتی که آزمون را صد بزنی، جایزه می‌دهم.

۱۲۵- کدام گزینه نوع مغالطه زیر را به درستی مشخص می‌کند؟

«او آدم خوشبینی نیست، بلکه درست‌تر آن است که بگوییم بی‌خیال و بی‌توجه است.»

- (۱) بار ارزشی کلمات
- (۲) مسموم کردن چاه
- (۳) توسل به احساسات
- (۴) بزرگ‌نمایی



اقتصاد



۱۲۶- کدام گزینه از ویژگی کسانی که درآمدشان به طور غیرطبیعی زیاد است، نمی‌باشد؟

- (۱) این افراد معمولاً از موقعیتهایی که با رانت و فریب به دست می‌آورند، سوءاستفاده می‌کنند.
- (۲) معمولاً به دنبال ارزان خریدن و گران فروختن هستند.
- (۳) برای جلوگیری از شناخته شدن از شهرهای بزرگ به شهرهای کوچک مهاجرت می‌کنند.
- (۴) رقبای خود را با شگردهای ناجوانمردانه از بازار خارج می‌کنند.

۱۲۷- کدام گزینه، حاوی پاسخ صحیح و کامل پرسش‌های زیر است؟

(الف) کدام‌یک، از موارد بیان‌شده در اساسنامه شرکت است؟

(ب) شرکتی ۳۲,۰۰۰ سهام دارد. فردی ۸۰۰۰ عدد از سهام‌های این شرکت را خریداری می‌کند. هنگام تقسیم سود، او چه مقدار از کل سود را دریافت می‌کند؟

(ج) برای درک چه مفهومی، به پاسخ سؤال «مالک محصول عرضه‌شده به مشتری کیست؟» نیاز داریم؟

(د) محدوده عمل سازمان تولید ..... گاهی محلی و گاهی حتی جهانی است.

(۱) الف: مقدار سهام و چگونگی تقسیم آن ب: ۲۵٪ ج: این‌که کالا برای چه کسی و به چه تعداد عرضه خواهد شد. د: شرکت

(۲) الف: چگونگی تقسیم سود و زیان بین صاحبان سهم ب: ۲۵٪ ج: چه تفاوتی بین انواع مختلف و اشکال متفاوت کسب و کارها وجود دارد. د: غیرانتفاعی

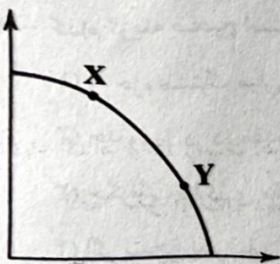
(۳) الف: کالای ارائه‌شده توسط شرکت ب: ۲۰٪ ج: این‌که کالا برای چه کسی و به چه تعداد عرضه خواهد شد. د: شرکت

(۴) الف: کالای ارائه‌شده توسط شرکت ب: ۲۰٪ ج: چه تفاوتی بین انواع مختلف و اشکال متفاوت کسب و کارها وجود دارد. د: غیرانتفاعی

۱۲۸- کدام گزینه پاسخ درست و کاملی به پرسش‌های زیر می‌دهد؟

(الف) کدام‌یک اولین قدم به عنوان یک کارآفرین است؟

(ب) کدام‌یک در ارتباط با منحنی مرز امکانات تولید زیر، نادرست است؟



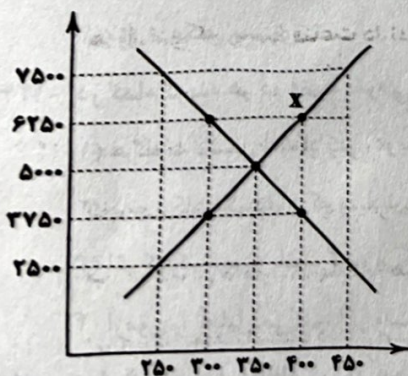
(۱) الف: محاسبه هزینه فرصت ب: با حرکت از X به Y در کارایی ما تفاوتی حاصل نمی‌شود.

(۲) الف: شناسایی منابع و عوامل تولید ب: با حرکت از Y به X مقدار کارایی ما کاهش می‌یابد.

(۳) الف: شناسایی منابع و عوامل تولید ب: با حرکت از X به Y در مقدار کارایی ما تفاوتی حاصل نمی‌شود.

(۴) الف: محاسبه هزینه فرصت ب: با حرکت از Y به X مقدار کارایی ما کاهش می‌یابد.

۱۲۹- تحت چه شرایطی در نمودار زیر از نقطه X به تعادل می‌رسیم و اختلاف درآمد تولیدکننده در این دو نقطه چقدر است؟



(۱) در این شرایط مازاد تقاضا داریم؛ در این حالت قیمت‌ها افزایش پیدا کرده تا به نقطه تعادل

بازگردیم - ۱۲۵,۰۰۰

(۲) در این شرایط مازاد عرضه داریم؛ در این حالت قیمت‌ها کاهش پیدا کرده تا به نقطه تعادل

بازگردیم - ۷۵,۰۰۰

(۳) در این شرایط کمبود عرضه داریم؛ در این حالت قیمت‌ها افزایش پیدا کرده تا به نقطه تعادل

بازگردیم - ۷۵,۰۰۰

(۴) در این شرایط کمبود تقاضا داریم؛ در این حالت قیمت‌ها کاهش پیدا کرده تا به نقطه تعادل

بازگردیم - ۱۲۵,۰۰۰



۱۳۰- کدام گزینه دربر گیرنده پاسخ صحیح و کامل پرسش‌های زیر است؟

(الف) چرا شهرداری از مردم عوارض دریافت می‌کند؟

(ب) تولید محصولات بی‌کیفیت‌تر و در نتیجه کاهش رفاه جامعه از نتایج چه اتفاقی است؟

(ج) دولت‌ها موظف‌اند چگونه با بیکاری مبارزه کنند؟

(د) راه‌حل انسان‌ها برای حل مشکلات تهاتر چه بود؟

(۱) الف: هزینه خدماتی است که به مردم می‌دهد. ب: بی‌توجهی به مزیت‌های مطلق و نسبی ج: از طریق رونق، توسعه و ایجاد پیشرفت در کشور  
د: استفاده از پول فلزی

(۲) الف: جهت تأمین امنیت و ارائه کالاهای متنوع ب: بی‌کفایتی دولت‌ها و عدم توجه به مزیت‌های بالقوه داخل ج: از طریق رونق، توسعه و ایجاد پیشرفت در کشور د: استفاده از پول نقدی

(۳) الف: هزینه خدماتی است که به مردم می‌دهد. ب: بی‌توجهی به مزیت‌های مطلق و نسبی ج: حمایت از شرکت‌های تولیدی و مبارزه با فساد  
د: استفاده از کالاهای خاص به عنوان اولین وسیله مبادله

(۴) الف: جهت تأمین امنیت و ارائه کالاهای متنوع ب: بی‌کفایتی دولت‌ها و عدم توجه به مزیت‌های بالقوه داخل ج: حمایت از شرکت‌های تولیدی و مبارزه با فساد  
د: استفاده از کالاهای خاص به عنوان اولین وسیله مبادله

۱۳۱- جدول مندرج در سؤال نشانگر وضعیت توزیع درآمد در کشور انگلستان در سال ۱۹۹۹ می‌باشد. چنانچه تفاوت سهم دهک اول و سوم ۴ درصد،

دهک چهارم و ششم ۳ درصد، دهک پنجم و نهم ۶ درصد باشد و دهک هفت و هشت هم ۱ درصد؛ سهم دهک‌های اول، ششم، هفتم و نهم

به ترتیب چقدر است؟

؟	سهم دهک اول
۳	سهم دهک دوم
۶	سهم دهک سوم
۷	سهم دهک چهارم
۹	سهم دهک پنجم
؟	سهم دهک ششم
؟	سهم دهک هفتم
۱۲	سهم دهک هشتم
؟	سهم دهک نهم
۲۵	سهم دهک دهم

(۱) ۲ - ۱۰ - ۱۲ - ۱۴

(۲) ۳ - ۹ - ۱۲ - ۱۴

(۳) ۳ - ۹ - ۱۱ - ۱۵

(۴) ۲ - ۱۰ - ۱۱ - ۱۵

۱۳۲- کدام گزینه درست (ص) یا نادرست (غ) بودن عبارتهای زیر را به درستی نشان می‌دهد؟ (به ترتیب)

(الف) یکی از نکات مهم پرداخت خمس، در نظر گرفتن زمانی برای آغاز سال مالی است.

(ب) برای مشخص کردن گزینه‌ها با توجه به بودجه موجود در خرید هوشمندانه می‌توان از وب‌سایت‌ها استفاده کرد.

(ج) در خرید مقایسه‌ای لازم است ویژگی‌هایی مثل اندازه، کیفیت و ... بررسی و مقایسه شود.

(د) با استفاده از خرید مقایسه‌ای می‌توان در هزینه‌هایی هم‌چون تماس یا سوخت صرفه‌جویی کرد.

(ه) افرادی که روحیه قناعت دارند، معمولاً در زندگی رقابت‌پذیرتر هستند و کم‌تر در رنج نرسیدن به سر می‌برند.

(۱) ص - ص - ص - غ - غ (۲) ص - غ - ص - غ - ص (۳) غ - غ - غ - ص - ص (۴) غ - ص - ص - غ - ص - غ

۱۳۳- چه تعداد از عبارتهای زیر، درست است؟

(الف) علت ضعف اقتصاد ایران در دوره پایانی حکومت صفویه، نداشتن تصور درست حاکمان وقت از موقعیت جهان و وظایف خطیر تاریخی خود بود.

(ب) در دوران قاجار، اقدامات مذهبی و ملی، مانند تأسیس دارالفنون و بیانیه‌هایی در حمایت از تولید ملی، بسیار اثربخش بود.

(ج) ویژگی عمده اقتصاد دوران صفوی، جدا شدن اقتصاد ایران از ابعاد هویتی، فرهنگی، اجتماعی، تاریخی و دینی خود بود.

(د) در دوره پهلوی، دولت با هدف ایجاد توسعه در کشور به اجرای طرح‌های عمرانی پرداخت و بخشی از درآمدهای نفتی، صرف ساخت و ساز شد.

(۴) ۴

(۳) ۳

(۲) ۲

(۱) ۱



۱۳۴- کدام عبارت‌ها درست هستند؟

- (الف) پشتوانه نخستین اسکناس‌ها، طلا و نقره‌ای بود که در بانک مرکزی نگهداری می‌شد.
- (ب) در تمامی نقاط الگوی مرز امکانات تولید، تعدادی از یک کالا و تعدادی از کالای دیگر تولید می‌شود.
- (ج) دولت یا یکی از سازمان‌های رسمی یا قانونی کشور با قصد آغاز یک فعالیت اقتصادی یا برای توسعه یک فعالیت کنونی می‌توانند اوراق مشارکت منتشر کنند.

(د) روش «عقب» عبارت است از: بهینه مصرف کردن، بازیافت، بازسازی، بازداشتن، بازتفکر و بازمصرف (به معنای استفاده چندباره از یک کالای خاص)

- (۱) الف - ب
- (۲) ب - ج
- (۳) ج - د
- (۴) الف - د

۱۳۵- با توجه به دسته‌بندی اهداف از نظر مدت زمان پس‌انداز، مشخص کنید هر کدام از اهداف زیر برای ما در کدام دسته جای می‌گیرد؟ (توان

پس‌انداز ما ۱,۴۵۰,۰۰۰ تومان در هر ماه است.)

(الف) خرید یک موتور سیکلت به قیمت ۴۵,۰۰۰,۰۰۰ تومان در یک بازه زمانی حداکثر دوساله

(ب) خرید یک ساعت به قیمت ۲,۵۰۰,۰۰۰ تومان

(ج) خرید یک لپ‌تاپ به قیمت ۱۵,۰۰۰,۰۰۰ تومان

(۱) الف: میان مدت ب: بلندمدت ج: با پس‌انداز فعلی امکان خرید این کالا را نداریم.

(۲) الف: با پس‌انداز فعلی امکان خرید این کالا را نداریم. ب: کوتاه‌مدت ج: میان مدت

(۳) الف: بلندمدت ب: بلندمدت ج: با پس‌انداز فعلی امکان خرید این کالا را نداریم.

(۴) الف: میان مدت ب: با پس‌انداز فعلی امکان خرید این کالا را نداریم. ج: بلندمدت

- ۱) ۲ - ۱ - ۲ - ۲
- ۲) ۲ - ۱ - ۲ - ۲
- ۳) ۲ - ۱ - ۱ - ۱
- ۴) ۲ - ۱ - ۱ - ۱

۱	۲	۳	۴
۲	۱	۲	۳
۳	۲	۱	۴
۴	۳	۲	۱
۱	۳	۲	۴
۲	۴	۳	۱
۳	۱	۴	۲
۴	۲	۱	۳

۱۳۶- کدام عبارت‌ها درست هستند؟

(الف) پشتوانه نخستین اسکناس‌ها، طلا و نقره‌ای بود که در بانک مرکزی نگهداری می‌شد.

(ب) در تمامی نقاط الگوی مرز امکانات تولید، تعدادی از یک کالا و تعدادی از کالای دیگر تولید می‌شود.

(ج) دولت یا یکی از سازمان‌های رسمی یا قانونی کشور با قصد آغاز یک فعالیت اقتصادی یا برای توسعه یک فعالیت کنونی می‌توانند اوراق مشارکت منتشر کنند.

(د) روش «عقب» عبارت است از: بهینه مصرف کردن، بازیافت، بازسازی، بازداشتن، بازتفکر و بازمصرف (به معنای استفاده چندباره از یک کالای خاص)

- (۱) الف - ب
- (۲) ب - ج
- (۳) ج - د
- (۴) الف - د

۱۳۷- با توجه به دسته‌بندی اهداف از نظر مدت زمان پس‌انداز، مشخص کنید هر کدام از اهداف زیر برای ما در کدام دسته جای می‌گیرد؟ (توان

پس‌انداز ما ۱,۴۵۰,۰۰۰ تومان در هر ماه است.)

(الف) خرید یک موتور سیکلت به قیمت ۴۵,۰۰۰,۰۰۰ تومان در یک بازه زمانی حداکثر دوساله

(ب) خرید یک ساعت به قیمت ۲,۵۰۰,۰۰۰ تومان

(ج) خرید یک لپ‌تاپ به قیمت ۱۵,۰۰۰,۰۰۰ تومان

(۱) الف: میان مدت ب: بلندمدت ج: با پس‌انداز فعلی امکان خرید این کالا را نداریم.

(۲) الف: با پس‌انداز فعلی امکان خرید این کالا را نداریم. ب: کوتاه‌مدت ج: میان مدت

(۳) الف: بلندمدت ب: بلندمدت ج: با پس‌انداز فعلی امکان خرید این کالا را نداریم.

(۴) الف: میان مدت ب: با پس‌انداز فعلی امکان خرید این کالا را نداریم. ج: بلندمدت

- ۱) ۲ - ۱ - ۲ - ۲
- ۲) ۲ - ۱ - ۲ - ۲
- ۳) ۲ - ۱ - ۱ - ۱
- ۴) ۲ - ۱ - ۱ - ۱



دانلود رایگان تمام آزمون های آزمایشی

در کانال تلگرام ما :

# آزمونها آزمایشی

[t.me/Azmoonha\\_Azmayeshi](https://t.me/Azmoonha_Azmayeshi)



شرکت تعاونی خدمات آموزشی کارکنان سازمان سنجش آموزش کشور



join us ...

