

تاریخ آزمون

جمعه ۱۴۰۳/۰۶/۳۰

# سوالات آزمون دفترچه شماره (۱) دوره دوم متوسطه پایه دوازدهم انسانی

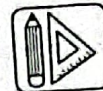
شماره داوطلبی:	نام و نام خانوادگی:
مدت پاسخگویی: ۹۰ دقیقه	تعداد سوال: ۹۰

عناوین مواد امتحانی آزمون گروه آزمایشی علوم انسانی، تعداد سؤالات و مدت پاسخگویی

ردیف	مواد امتحانی	تعداد سوال	وضعیت پاسخگویی	شماره سوال از	مدت پاسخگویی
۱	ریاضیات	۱۰	اجباری	۱	۳۰ دقیقه
		۱۰		۱۱	
		۱۰		۲۱	
۲	علوم و فنون ادبی	۱۰	اجباری	۳۱	۳۰ دقیقه
		۱۰		۴۱	
		۱۰		۵۱	
۳	جامعه‌شناسی	۱۰	اجباری	۶۱	۲۰ دقیقه
		۱۰		۷۱	
۴	روان‌شناسی	۱۰	اجباری	۸۱	۱۰ دقیقه



ریاضیات

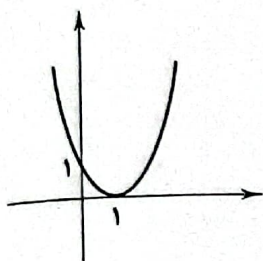


ریاضی و آمار (۲)

- ۱- نفی گزاره دوشرطی  $q \Leftrightarrow p$  کدام است؟  
 (۱)  $\sim p \Leftrightarrow \sim q$   
 (۲)  $q \Leftrightarrow p$   
 (۳)  $\sim p \Leftrightarrow q$   
 (۴)  $(p \Rightarrow q) \vee (q \Rightarrow p)$

- ۲- کدام نتیجه‌گیری از قیاس استثنایی زیر، صحیح است؟  
 مقدمه (۱): اگر علی عضو تیم فوتبال مدرسه باشد و بابک از علی بلندتر باشد، آن‌گاه بابک مهاجم نیست یا علی دروازه‌بان نیست.  
 مقدمه (۲): علی از بابک کوتاه‌تر و علی عضو تیم فوتبال مدرسه است.  
 (۱) بابک مهاجم نیست و علی دروازه‌بان نیست.  
 (۲) بابک مهاجم است و علی دروازه‌بان است.  
 (۳) این طور نیست که «بابک مهاجم نیست یا علی دروازه‌بان است.»  
 (۴) چنین نیست که «علی دروازه‌بان و بابک مهاجم است.»

- ۳- نمودار تابع  $f(x) = x^2 + ax + b$  به صورت زیر می‌باشد، حاصل  $a + b$  کدام است؟



(۱) ۱

(۲) -۱

(۳) ۲

(۴) -۲

- ۴- در تابع  $f(x) = \begin{cases} 2x-1 & x < -1 \\ x^2+1 & -1 \leq x < 2 \\ 5 & x \geq 2 \end{cases}$  حاصل  $f(-\frac{3}{2}) + f(\sqrt{2}) + f(2)$  کدام است؟

(۱) ۱

(۲) ۲

(۳) ۳

(۴) ۴

- ۵- اگر  $\frac{2}{3} < x < 2$  باشد، حاصل  $[2x + 5]$  کدام است؟ ([ ] نماد جزء صحیح است.)

(۱) ۹

(۲) ۸

(۳) ۷

(۴) ۶

- ۶- مساحت محصور بین نمودار تابع  $f(x) = -|x| + 5$  و  $g(x) = 1$  کدام است؟

(۱) ۸

(۲) ۱۶

(۳) ۲۴

(۴) ۳۲

- ۷- اگر  $f(x) = [x]$  تابع جزء صحیح و  $g$  تابعی ثابت باشد به طوری که  $f(-2) + g(3) = 7$  آن‌گاه حاصل  $f(\sqrt{3}) + g(\sqrt{2})$  کدام است؟

(۱) ۱۰

(۲) ۹

(۳) ۸

(۴) ۷

- ۸- براساس جدول مالیاتی زیر که به صورت پلکانی تنظیم شده است، کارمندی با حقوق ۵,۰۰۰,۰۰۰ تومان چقدر مالیات پرداخت می‌کند؟

نرخ مالیات (درصد)	حقوق ماهیانه (تومان)
۸	حقوق تا ۱,۵۰۰,۰۰۰
۱۰	مازاد بر ۱,۵۰۰,۰۰۰ تا ۴,۰۰۰,۰۰۰
۱۵	مازاد بر ۴,۰۰۰,۰۰۰

(۱) ۵۵۰,۰۰۰

(۲) ۵۲۰,۰۰۰

(۳) ۵۰۰,۰۰۰

(۴) ۴۸۰,۰۰۰

- ۹- نماتوب یا شاخص توده بدنی از رابطه  $\text{وزن بر حسب کیلوگرم} = \frac{\text{نماتوب}}{\text{مجدور قد بر حسب متر}}$  محاسبه می‌شود. نماتوب برای فردی ۷۰ ساله با وزن ۴۵ کیلوگرم و قد ۱۵۰ سانتی متر کدام است؟

(۱) ۱۵

(۲) ۱۶

(۳) ۱۸

(۴) ۲۰

- ۱۰- سبد هزینه خانواری در سال پایه از دو کالای نان و مرغ تشکیل شده و قیمت این دو کالا در سال پایه به ترتیب ۸۰۰ و ۱۰۰۰۰ واحد پول در سال موردنظر به ۲۰۰۰ و ۲۵۰۰۰ واحد پول می‌باشد. با فرض آن که مقادیر مصرفی نان و مرغ در هر دو سال به ترتیب ۳۰۰ و ۶۰ کیلوگرم باشد، تورم محاسبه شده برای این دو کالا کدام است؟

(۱) ۲۲۵

(۲) ۲۰۰

(۳) ۱۷۵

(۴) ۱۵۰



ریاضی و آمار (۱)

۱۱- مجموع نصف عددی مثبت با دو برابر معکوس آن برابر با ۵ برابر آن عدد است. این عدد کدام است؟

- (۱)  $\frac{1}{4}$  (۲)  $\frac{2}{3}$  (۳)  $\frac{3}{2}$  (۴) ۴

۱۲- مجموع ریشه‌های معادله  $\frac{x}{x-1} + \frac{2}{x} = 2$  کدام است؟

- (۱) ۴ (۲) -۴ (۳) -۲ (۴) ۲

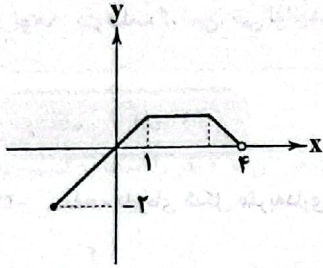
۱۳- اگر دامنه تابع زیر برابر با  $[-2, 4]$  باشد، برد آن کدام است؟

(۱)  $[-2, +\infty)$

(۲)  $[-2, 1]$

(۳)  $(-\infty, 1]$

(۴)  $[-2, 2]$



۱۴- در تابع  $f(x) = x^2 - ax + b$  اگر  $f(1) = -1$  و  $f(-2) = 2$  باشد، مقدار  $f(2)$  کدام است؟

- (۱) ۴ (۲) -۴ (۳) ۲ (۴) -۲

۱۵- اگر دامنه تابع  $y = -|x+1| + 2$ ، مجموعه  $\{-3, -2, -1, 0, 1, 2\}$  باشد، مجموعه برد تابع چند عضو دارد؟

- (۱) ۶ (۲) ۵ (۳) ۴ (۴) ۳

۱۶- اگر محور تقارن سهمی مربوط به تابع  $f(x) = -x^2 + mx + n$  برابر با خط  $x = -1$  باشد و سهمی محور  $y$ ها را در نقطه  $2 +$  قطع کند، برد تابع  $f$  کدام است؟

- (۱)  $(-\infty, 3]$  (۲)  $[3, +\infty)$  (۳)  $[-3, +\infty)$  (۴)  $(-\infty, -3]$

۱۷- نمرات دروس نعیم مطابق جدول زیر است. با توجه به ضریب درس‌های او، معدل اش چه قدر است؟

درس	ضریب	نمره
ریاضی	۲	۱۲
عربی	۴	۱۴
اقتصاد	۱	۱۷/۵
منطق	۳	۱۵
جامعه‌شناسی	۱	۱۸/۵
ادبیات	۴	۱۶

۱۸- جدول زیر مربوط به تعداد مراجعه‌کنندگان به یک اداره در طول روزهای هفته است. در نمودار دایره‌ای مربوط به این بررسی آماری، بیشترین زاویه چند درجه است؟

روزهای هفته	تعداد
چهارشنبه	۲۵۰
سه‌شنبه	۱۲۵
دوشنبه	۲۴۰
یکشنبه	۲۲۵
شنبه	۳۵۰

(۱)  $105^\circ$

(۲)  $126^\circ$

(۳)  $116^\circ$

(۴)  $135^\circ$

۱۹- در یک جامعه آماری نرمال با حجم ۲۰ داده، اگر مجموع داده‌ها ۲۴۰ و واریانس داده‌ها  $25/0$  باشد، چند درصد داده‌ها در بازه  $(11/5, 13)$  قرار دارند؟

(۴) ۶۸٪

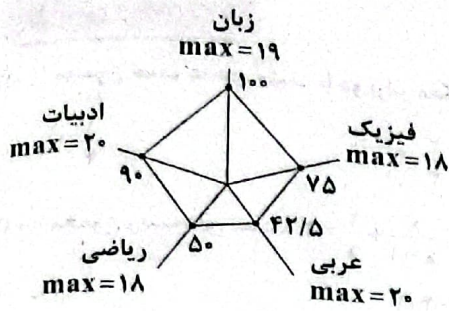
(۳) ۹۶٪

(۲) ۸۲٪

(۱) ۸۶٪



۲۰- نمودار راداری زیر مربوط به نمرات یک دانش آموز است. معدل این دانش آموز چقدر است؟

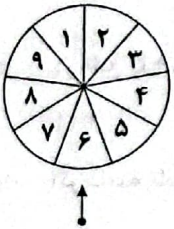


- (۱) ۱۴/۳
- (۲) ۱۳/۶
- (۳) ۱۳/۴
- (۴) ۱۲/۶

توجه: داوطلب گرامی، می توانید به سوالات ۲۱ تا ۳۰ درس ریاضی و آمار (۳) به صورت اختیاری پاسخ دهید.

**ریاضی و آمار (۳)**

۲۱- صفحه دایره‌ای شکل عقربه‌داری به ۹ قطاع یکسان تقسیم شده است. اگر عقربه را بچرخانیم با کدام احتمال عقربه روی عدد فرد یا اول می‌ایستد؟



- (۱) ۴/۹
- (۲) ۵/۹
- (۳) ۱/۳
- (۴) ۲/۳

۲۲- اگر A و B دو پیشامد از فضای نمونه‌ای S باشند، حاصل  $A' - B'$  برابر کدام است؟

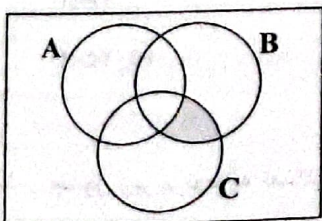
- (۱)  $B - A$
- (۲)  $B - A'$
- (۳)  $B' \cup A$
- (۴)  $B' \cap A$

۲۳- در داده‌های آماری زیر پس از حذف مُد، دامنه کل چند برابر دامنه میان چارکی داده‌ها است؟

۱۱, ۱۲, ۱۳, ۱۴, ۱۲, ۱۲, ۱۵, ۱۶, ۱۷, ۱۲, ۱۳, ۱۴, ۱۳

- (۱) ۲/۸
- (۲) ۲/۶
- (۳) ۲/۴
- (۴) ۳

۲۴- ناحیه رنگی در شکل زیر کدام پیشامد زیر را نشان نمی‌دهد؟



- (۱)  $(B - A) \cap C$
- (۲)  $(B \cap C) - A$
- (۳)  $(B \cap C) - (A \cap C)$
- (۴)  $(B - C) - A$

۲۵- هر یک از ارقام طبیعی یک رقمی را بر روی یک کارت نوشته‌ایم، کارتی به تصادف خارج می‌کنیم با کدام احتمال رقم روی کارت زوج یا «مضرب ۳» است؟

- (۱) ۱/۳
- (۲) ۲/۳
- (۳) ۴/۹
- (۴) ۵/۹

۲۶- در یک بررسی آماری «اندازه‌گیری» نمونه با دو واحد «کیلوگرم» و «پوند» انجام شده است. اجرای نادرست کدام گام منجر به این کار شده است؟

- (۱) طرح و برنامه‌ریزی
- (۲) گردآوری و پاکسازی
- (۳) تحلیل داده‌ها
- (۴) تفسیر داده‌ها

۲۷- چهار مسافر در یک تاکسی حضور دارند. با کدام احتمال، هیچ دوتای آن‌ها ماه تولد یکسان ندارند؟

- (۱) ۱۴۵/۲۸۸
- (۲) ۱۵۵/۲۸۸
- (۳) ۵۵/۹۶
- (۴) ۶۵/۹۶

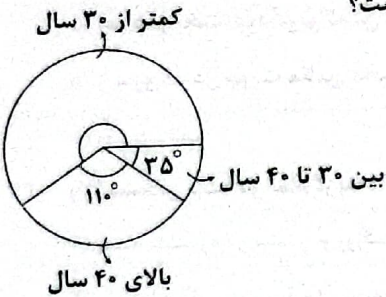


علوم و فنون ادبی ۵

۲۸- یک تاس را پرتاب می‌کنیم اگر عدد اول فرد ظاهر شود، دو سکه پرتاب می‌کنیم در غیر این صورت یک سکه و یک تاس پرتاب می‌کنیم، فضای نمونه‌ای این آزمایش چند عضو دارد؟

- (۱) ۳۸ (۲) ۴۸ (۳) ۵۶ (۴) ۶۲

۲۹- نمودار دایره‌ای زیر گروه سنی داوطلبان استخدامی یک شرکت را نشان می‌دهد. اگر تعداد این داوطلبان ۱۸۰ نفر باشد آن‌گاه چند درصد افراد این شرکت کم‌تر از ۳۰ سال سن دارند و این نمودار مربوط به کدام گام از گام‌های چرخه آمار است؟



- (۱) ۵۹/۷- گام چهارم  
(۲) ۶۰/۹- گام دوم  
(۳) ۶۰/۹- گام چهارم  
(۴) ۵۹/۷- گام دوم

۳۰- در جلسه‌ای ۵ کارمند بخش حقوقی و ۷ کارمند بخش بازاریابی یک شرکت حضور دارند. اگر بخواهیم از بین آن‌ها ۳ نفر را انتخاب کنیم، این کار به چند طریق امکان‌پذیر است. به طوری که تعداد افراد بخش حقوقی بیشتر باشد؟

- (۱) ۷۰ (۲) ۷۵ (۳) ۸۵ (۴) ۸۰

علوم و فنون ادبی



علوم و فنون ادبی (۲)

۳۱- کدام گزینه اطلاعات نادرستی درباره آثار ادبی به دست می‌دهد؟

- (۱) لمعات: اثری از فخرالدین عراقی در قالب نثر و نظم و با موضوع سیر و سلوک عارفانه  
(۲) المعجم: اثری از شمس قیس رازی در علم عروض، قافیه، بدیع و نقد شعر با نثری ساده و عالمانه  
(۳) تاریخ گزیده: اثری از حمدالله مستوفی و دربردارنده تاریخ پیامبران، خلفای چهارگانه و نیز خلفای بنی‌عباس و تاریخ ایران تا سال ۷۳۰ ه. ق.  
(۴) مرصادالعباد من المبدأ الی المعاد: منظومه‌ای از نجم دایه در بیان سلوک دین و تربیت نفس انسانی
- ۳۲- در همه گزینیه‌ها به ویژگی‌های شعر دوره هندی اشاره شده است. به جز.....
- (۱) زبان سبک هندی را باید زبانی واقع‌گرا قلمداد کرد؛ زیرا زبان حقیقی مردم آن دوره بوده است.  
(۲) قالب مسلط در این دوره قصیده است؛ قصایدی بلند که تکرار قافیه در آن‌ها امری طبیعی بود.  
(۳) بی‌توجهی به زبان، بی‌دقتی در کاربرد جمله‌ها و ترکیب‌ها و ورود واژه‌های عامیانه در شعر این دوره کاملاً مشهود است.  
(۴) به دلیل کم‌توجهی شاعران کوچک و بازار به آرایه‌های ادبی، از بدیع و بیان جز به صورت طبیعی و تصادفی کم‌تر استفاده شده است.

۳۳- «خلاق المعانی ثانی» در چه قرنی می‌زیست؟

- (۱) نهم (۲) دهم (۳) یازدهم (۴) هشتم

۳۴- موضوع کدام اثر در برابر آن نادرست نوشته شده است؟

- (۱) عالم‌آرای عباسی: تاریخ (۲) جامع عباسی: فقه (۳) مجالس المؤمنین: اخلاق (۴) عین‌الحیات: عرفان

۳۵- آرایه نوشته شده در برابر کدام بیت نادرست است؟

- (۱) گذار کن چو صبا بر بنفشه‌زار و بین  
(۲) در موضعی که جود تو پرواز کرد زود  
(۳) پس از عمری که حرفی با من بیمار می‌گویی  
(۴) اشکم به قعر سینه ماهی فرو رسید
- که از تطاول زلفت چه بی‌قراران‌اند: استعاره مصرّحه  
در پیش زائران تو زر بر زر اوفتاد: استعاره مکنّبه  
حدیث غیر گویی تا ز غیرت زودتر میرم: مجاز  
آهم ز روی اینسه ماه درگذشت: تشبیه فشرده



- ۳۶- اگر بخواهیم ابیات زیر را به ترتیب داشتن آرایه‌های «تشبیه بلیغ - استعاره مصرحه - استعاره مکنیه» مرتب کنیم، کدام گزینه درست است؟
- الف) خدا را داد من بستان از او ای شحنت مجلس  
 ب) ز چشمت جان نشاید برد کز هر سو که می‌بینم  
 ج) چو عاشق می‌شدم گفتم که بدم گوهر مقصود  
 د) چه عذر بخت خود گویم که آن عتار شهر آشوب  
 ه) ز سرو قد دل جویت مکن محروم چشم را
- ۱) ج - د - الف  
 ۲) ب - الف - ه  
 ۳) الف - ه - د  
 ۴) ه - ج - ب

۳۷- واژه مشخص شده در تمام گزینه‌ها کاربرد مجازی دارد به جز \_\_\_\_\_

- ۱) سه هسره در سیر او روزگار کردم و او  
 ۲) من آن نیکین سلیمان به هیچ نستم  
 ۳) کیست که پیغام من به سپهر شیوان سرد  
 ۴) خورشید بر سرو روان دهگر ندیدم در جهان
- فراغت از من و از روزگار من دارد  
 که گاه‌گاه بر او دست اهرمن باشد  
 یگ سخن از من سفان مرد سخندان سرد  
 وصف نگنجد در بیان، نامت نباید در فلام

۳۸- در کدام گزینه به وزن بیت «چشم که بر تو می‌گنم چشم حسود می‌گنم / شکر خدا که باز شد دیده بخت روشنم» اشاره شده است؟

- ۱) مفعولن مفعولن مفعولن مفعولن  
 ۲) مفعولن مفعولن مفعولن مفعولن  
 ۳) مفعولن مفعولن مفعولن فاعلن  
 ۴) مفعولن مفعولن مفعولن مفعولن

۳۹- تلفیح هجایی بیت «شمع دیدم گرد او پروانه‌ها چون جمع‌ها / شمع گوی دیدم که گرده گرد نورش شمع‌ها» در کدام گزینه درست نشان داده شده است؟

- ۱) ---UU-----UU--  
 ۲) --U--U--U--U--  
 ۳) -U--U--U--U--  
 ۴) --U-U-----U-U--

۴۰- مفهوم کدام گزینه متفاوت است؟

- ۱) ای صاحب کرامت، شکرانه سلامت  
 ۲) اگر چه ملک تو را هیچ زمین خلیل نرسد  
 ۳) چو بستم که درویش مسکین بخورد  
 ۴) آه مظلومان چو آنش در میل پسته است
- روی نظمی کسین درویش بیسایا را  
 بیسری حال ضعیفان و بسر کنسار میساش  
 به کیام اندرم، قصه زهر است و درد  
 چون فتد این جا به آن جا هم سزایت می‌کند

**علوم و فنون ادبی (۱)**

۴۱- در کدام گزینه ویژگی «رواج هجو در شعر» به چشم می‌خورد؟

- ۱) سر پایست از سنگان کیم من که سر نهی  
 ۲) مسدهم بل پسته نسیست نسو نسدهم  
 ۳) من سنگ، گوی توام شیروی نسوم گر گانگد  
 ۴) ز هر خلفسی که اسرد آفریده است
- بسی سنگان گوی نسو نسوم گسر ایصت  
 گسر به نسو بل نسوم نسو نسوم  
 چون سنگان گوی خوشم رسرد حیوانی نهی  
 نسور مسگدم و از مسیگدم نسور نسو

۴۲- به کدام شاخه از زبان‌های ایرانی می‌اند، «فارسی میانه» می‌گویند؟

- ۱) زبان پهلوی که زبان رسمی دوران ساسانی بود  
 ۲) زبان پهلوی که از دوره اشکانیان تا اوایل دوره ساسانی رواج داشت  
 ۳) زبان پارسی که زبان رسمی دوران ساسانی بود  
 ۴) زبان پارسی که از دوره اشکانیان تا اوایل دوره ساسانی رواج داشت



۴۳- در تقسیم‌بندی سبک از دیدگاه ارسطو، سبک‌های «خراسانی - مشروطه - فلسفی - حماسی» به ترتیب، بر کدام اساس پدید آمده‌اند؟

- (۱) زمان و دوره اثر - قلمرو دانشی - موضوع و نوع - موضوع و نوع  
(۲) زمان و دوره اثر - قلمرو دانشی - موضوع و نوع - هدف  
(۳) محیط جغرافیایی - زمان و دوره اثر - قلمرو دانشی - هدف  
(۴) محیط جغرافیایی - زمان و دوره اثر - قلمرو دانشی - موضوع و نوع

۴۴- کدام عبارت از نظر اطلاعات ادبی، نادرست است؟

- (۱) مدیحه‌سرایی از آغاز ادب فارسی به پیروی از شعر عربی، معمول گشت و از قرن سوم با شاعران بزرگ درباری و مدح پادشاهان و رجال دربار، جایگاه خود را پیدا کرد.  
(۲) در قرن ششم، در شمال غرب ایران شاعرانی چون «خاقانی»، «نظامی» و «ناصرخسرو» ظهور کردند که سبک شعر فارسی را از آن‌چه در دیگر نواحی ایران یا پیش از آنان رایج بود، متمایز ساختند.  
(۳) منظومه «درخت آسوریک» و «یادگار زریان» از نمونه شعرهای تعلیمی و اخلاقی به زبان پهلوی اند و هر دو اصل «پارتی» دارند.  
(۴) در نیمه دوم قرن ششم، شاعران و نویسندگان مشهوری از حوزه عراق عجم ظهور کردند که در تجدید سبک، بسیار تأثیرگذار بودند؛ از جمله آنان، «جمال‌الدین عبدالرزاق اصفهانی» است.

۴۵- در کدام بیت، آرایه «واج‌آرایی» به میزان کم‌تری احساس می‌شود؟

- (۱) من مانده‌ام مهجور از او، بیچاره و رنجور از او  
(۲) من خاک کف پای سگ کوی غلامی  
(۳) عشق می‌ورزم و بدین تدبیر  
(۴) روز وصل دوستداران یاد باد  
گویی که نیشی دور از او در استخوانم می‌رود  
کاو خاک کف پای سگ کوی تو باشد  
نام خود یادگار خواهم کرد  
یاد باد آن روزگاران یاد باد

۴۶- نوع «سجع» در کدام گزینه، متفاوت است؟

- (۱) پشت و پناه سپاه من بود، در دیده دشمنان خار و بر روی دوستان خال  
(۲) پادشاهی او راست زبینه، خدایی او راست درخورنده، بلندی و برتری از درگاه او جوی و بس.  
(۳) مال از بهر آسایش عمر است، نه عمر از بهر گرد کردن مال  
(۴) ملک بی‌دین باطل است و دین بی‌ملک ضایع.

۴۷- کدام گزینه با الگوی هجایی «UU--UU--UU--UU» قابل تطبیق است؟

- (۱) آن‌جا روم آن‌جا روم، بالا بدم بالا روم  
(۲) عمر گویندم که ضایع می‌کنی با خوب‌رویان  
(۳) نظر آوردم و بردم که وجودی به تو ماند  
(۴) جهان پیر است و بی‌بنیاد از این فرهادکش فریاد  
بازم رهان بازم رهان، کاین جا به زنه‌ار آمدم  
و آن که منظوری ندارد عمر، ضایع می‌گذارد  
همه اسم‌اند و تو جسمی، همه جسم‌اند و تو روحی  
که کرد افسون و نیرنگش ملول از جان شیرینم

۴۸- تقطیع هجایی کدام گزینه با بیت «ماه است رویت یا ملک قند است لعلت یا نمک / بنمای پیکر تا فلک مهر از دوپیکر برکنند» یکسان است؟

- (۱) دختر از این قبیل اگر هست هم‌اره تا ابد  
(۲) گر تو را کامی برآید دیر زود از وصل یار  
(۳) بنگر ز هجرت چون شدم سرگشته چون گردون شدم  
(۴) ز دستم بر نمی‌خیزد که انصاف از تو بستانم  
مادر روزگار، ای کاش که دختر آورد  
بعد از آن نامت به رسوایی برآید ننگ نیست  
وز ناوکت پرخون شدم، از من چرا رنجیده‌ای؟  
روا داری گناه خویش و آن‌گه بر من آشفتن

۴۹- «قاعده ساخت قافیه» در کدام گزینه متفاوت است؟

- (۱) گفت صوفی با دل خود کای دو گبر  
(۲) گر نمی‌دانند کش راننده اوست  
(۳) یک کف گندم ز انباری بین  
(۴) می‌کند یک باد را زهر سموم  
از شما کینه کشم لیکن به صبر  
باد را پس کردن زاری چه خوست  
فهم کن کن‌کان جمله باشد هم‌چنین  
مر صبا را می‌کند خرم قدم



۵۰ - همه گزینه‌ها «ذوقالمتین» اند؛ به جز .....

- |   |                                      |
|---|--------------------------------------|
| ۱) بسی بیار آمدن دامین گنبدش              | ۲) ای بسره اب از گسل خسودروی روی او  |
| ۳) دوش آگهی ز بیار سفر کرده داد بساد      | ۴) او دلسی در یکسر آدم نهیساد        |
| ۱) بسوی پیشینه پسران در بندش              | ۲) خوش تر ز قندهار وز بندکوی گسوی او |
| ۳) من ایسر دل به بساد دهم هر چه بساد بساد | ۴) او نغساب از طلعت آدم گنبد         |

توجه: داوطلب گرامی، می‌توانید به سوالات ۵۱ تا ۶۰ درس علوم و فنون ادبی (۳) به صورت اختیاری پاسخ دهید.

**علوم و فنون ادبی (۳)**

۵۱ - در کدام گزینه به یکی از دلایل گرایش به نوشتن رمان تاریخی در دوره بیداری اشاره شده است؟

- ۱) اصرار پادشاهان قاجار در زنده نگاه داشتن تاریخ گذشته و سعی بر تداوم نظام حکومتی پادشاهی در کشور با استناد به روایت‌های تاریخی
- ۲) تلاش روشن‌فکران و بزرگان جامعه برای ترویج فرهنگ باستانی ایرانیان و آمیختن تمدن امروزی با آن
- ۳) کم‌در دستر بودن نگارش رمان‌های تاریخی و اجتماعی سطحی در قیاس با کارهایی مثل روزنامه‌نویسی یا نوشتن رمان سیاسی، به دلیل سیاست‌های رایج در جامعه
- ۴) گرایش مخاطبان به موضوعات تاریخی و جذابیت این موضوعات در قیاس با مسائل سیاسی روز

۵۲ - در کدام گزینه به بی‌تی از منتشرکننده مجله «نوبهار» اشاره شده است؟

- |                                     |  |
|-------------------------------------|--|
| ۱) جنگ ننگ است در شریعت من          | ۲) غلغلی انداختی در شهر تهران ای قلم   |
| ۳) من نگویم که مرا از قفس آزاد کنید | ۴) آن زمان که بنهادم سر به پای آزادی   |
| ۱) جز بی پاس دین و حفظ وطن          | ۲) خوش حمایت می‌کنی از شرع قرآن ای قلم |
| ۳) قسم برده به باغی و دلم شاد کنید  | ۴) دست خود ز جان شستم از برای آزادی    |

۵۳ - عبارت درج شده در برابر کدام شخصیت ادبی نادرست است؟

- ۱) میرزاده عشقی: روزنامه‌نگار، نمایشنامه‌نویس و نظریه‌پرداز دوره مشروطه که به دستور رضاخان ترور شد.
- ۲) ادیب‌الممالک: وی در قصیده بیشتر از قالب‌های دیگر طبع آزمایی کرده است.
- ۳) ملک‌الشعرا: او با زبان حماسی و در سبک خراسانی شعر می‌سرود.
- ۴) ایرج میرزا: از شعرهای غربی ترجمه‌هایی منظوم پدید آورده و غزل «قلب مادر» از نمونه‌های آن است.

۵۴ - در همه گزینه‌ها به عوامل ایجاد «نهضت ادبی بازگشت» اشاره شده است، به جز .....

- ۱) توجه به ادبیات در دربار قاجاریه و رونق بازار شعر و شاعری و مدح شاهان
- ۲) تضعیف جامعه بر اثر شکست ایران از روسیه تزاری
- ۳) تمایل مخاطبان ادبیات به شگردهای شاعران مکتب وقوع
- ۴) تاراج کتابخانه اصفهان

۵۵ - وزن کدام گزینه «مستفعلن مفاعیل مستفعلن فعل» است؟

- |                                      |  |
|--------------------------------------|--|
| ۱) بیچاره دلم بی کس کز شوق رخت هر شب | ۲) بر خاک درت افتد در خون جگر خیزد     |
| ۳) ای آسمان تپناه مکن روزگار من      | ۴) دلداری که گفتا به توام دل نگران است |
| ۱) از جرم و جفاجویی چون دست نمی‌شویی | ۲) بر روی بزن آبی میقات صلا آمد        |
| ۳) گو می‌رسم اینک به سلامت نگران باش | ۴) خواهی کنی ز صفحه تو محو اعتبار من   |







۶۲- ارزش جهان‌شمول ..... است که می‌تواند از تفرقه بین جوامع و تباہ شدن منابع و امکانات بشر پیشگیری کند. در مقابل ارزش ..... است که برخی فرهنگ‌ها با قید و بندهایشان مانع رسیدن انسان به کمال و حقوق انسانی‌اش می‌شوند. فرهنگ جهانی باید با ..... ، از قطبی شدن جهان و بهره‌کشی ظالمانه برخی انسان‌ها و جوامع از برخی دیگر جلوگیری کند و فرهنگ جهانی باید از ..... برخوردار باشد تا مانع گرفتار شدن انسان‌ها به بحران‌های روحی و روانی گردد.

- (۱) تعهد و مسئولیت - حقیقت - آزادی - معنویت  
(۲) عدالت - آزادی - عدالت - معنویت  
(۳) حقیقت - عقلانیت - عدالت - آزادی  
(۴) عقلانیت - عقلانیت - تعهد و مسئولیت - آزادی

۶۳- پاسخ هر یک از پرسش‌های زیر، به ترتیب در کدام گزینه آمده است؟

- در گونه‌شناسی جوامع فارابی، هدف کدام جامعه، خوار و مقهور کردن دیگران است؟  
- کدام نوع استبداد، به دلیل نداشتن پشتوانه‌ای خارج از جهان اسلام، از رویارویی مستقیم با فرهنگ اسلامی خودداری می‌کرد؟  
- استعمار اروپایی در کدام دوره تاریخی، بزرگ‌ترین برده‌داری تاریخ بشریت را برپا کرد؟  
- در کدام دوره، فرهنگ اسلامی به دلیل قدرت و غنای خود، گروه‌های مهاجم بیگانه را درون خود هضم و جذب می‌کرد؟

- (۱) جامعه تغلب - استبداد ایلی و قومی - سده‌های پانزدهم و شانزدهم میلادی - دوران خلافت  
(۲) جامعه فاسقه - استبداد استعماری - سده‌های پانزدهم و شانزدهم میلادی - عصر بیداری اسلامی  
(۳) جامعه تغلب - استبداد ایلی و قومی - قرون هفدهم و هجدهم میلادی - دوران خلافت  
(۴) جامعه فاسقه - استبداد استعماری - قرون هفدهم و هجدهم میلادی - عصر بیداری اسلامی

۶۴- به ترتیب «اشتراک روسو و دیدرو»، «افتراق سکولاریسم پنهان و سکولاریسم آشکار»، «اشتراک مارتین لوتر و ژان کالون» و «افتراق فرهنگ ژاپن و اینکاه‌ها» را کدام گزینه به درستی نشان می‌دهد؟

- (۱) تسری سکولاریسم از لایه‌های سطحی به لایه‌های عمیق - به خدمت گرفتن بخش‌هایی از باورهای معنوی و دینی در خدمت اهداف دنیوی - فرهنگ جدید غرب - گستره جغرافیایی وسیع  
(۲) تسخیر عمیق‌ترین لایه‌های فرهنگ غرب - پیدایش و رشد برخی نهضت‌های جدید دینی - فرهنگ جدید غرب - گستره جغرافیایی وسیع  
(۳) شکل‌گیری فرهنگ جدید غرب - رویکرد گزینشی به ابعاد معنوی و دینی جهان - گسترش فرهنگ سکولار در فرهنگ عمومی غرب - تداوم تاریخی بالا  
(۴) گسترش سکولاریسم از طریق هنر و تفاسیر پروتستانی از دین در زندگی اجتماعی - رویکرد گزینشی به ابعاد معنوی و دینی جهان - تفاسیر پروتستانی از دین - تداوم تاریخی بالا

۶۵- به ترتیب مصادیق «الف»، «ب»، «ج» و «د» در جدول زیر کدام‌اند؟

(الف)	تأثیر بر نخبگان سیاسی جوامع غیرغربی	(۱) دولت‌های سکولار غربی - سازمان‌های فراماسونری - کشورهای غربی - کشورهای غیرغربی
(ب)	اختلال فرهنگ عمومی جوامع غیرغربی	(۲) رسانه‌های جمعی جهانی - مبلغان مذهبی - فئودال‌ها و اربابان بزرگ - دولت، ملت‌های جدید
(ج)	نیازمند مواد خام و بازار مصرف کشورهای غیرغربی	(۳) سازمان‌های فراماسونری - تبلیغ مسیحیت - کشورهای غربی - جوامع استعمارزده
(د)	مواجه شدن با استعمار نو و فرانو به رغم مقاومت‌ها	(۴) کشورهای استعماری - سازمان‌های فراماسونری - فئودال‌ها و اربابان بزرگ - قدرت‌های سیاسی سکولار

۶۶- به ترتیب در ارتباط با دیدگاه «معتقدین به جهانی شدن» و «مخالفان آن»، کدام گزینه نادرست است؟

- (۱) فرآیندی است که هیچ اعتنایی به مرزهای ملی ندارد - چالش‌ها و تضادهایی ایجاد شده است که مقابله با آن‌ها بیشتر توسط جنبش‌هایی صورت می‌گیرد که فراتر از مرزهای سیاسی دولت‌ها عمل می‌کنند.  
(۲) نقش کشورها و دولت‌های آن‌ها در جهان تغییر نکرده است - در حال حاضر ابعاد اقتصادی و سیاسی جهانی شدن به گونه‌ای است که نظمی نوین را در سطح جهانی به دنبال آورده و چالش‌های بسیاری را حل کرده است.  
(۳) نظمی نوین در سطح جهانی به دنبال آورده است - بیمانی‌هایی از قبیل جنبش عدم تعهد و سازمان کنفرانس اسلامی برای مقابله با چالش‌ها و تضادهایی پدید آمدند که پیامد جهانی شدن و عدم اعتنای آن به مرزهای ملی است.  
(۴) در حال ایجاد نظمی نوین است که تجارت و تولید بین‌المللی آن را به پیش می‌راند - ابعاد اقتصادی و سیاسی جهانی شدن، چالش‌ها و تضادهایی را پدید می‌آورد که در برابر سیاست جهانی‌سازی اقتصادی قدرت‌های برتر اروپایی و آمریکایی مقاومت می‌کنند.



۶۷- در کدام گزینه، به ترتیب دیدگاه نظری «گنت»، «مالتوس» و «هانتینگتون» به درستی بیان شده است؟

- ۱) با رشد علم تجربی و صنعت، ثروت از طریق غلبه بر طبیعت به دست می‌آید - بر سر سفره گسترده طبیعت، جایی برای فقرا وجود ندارد - در آخرین مرحله درگیری‌ها، رقابت بین فرهنگ‌ها و تمدن‌های بزرگ به وقوع خواهد پیوست.
- ۲) بعد از انقلاب صنعتی، فاتحان از طریق غنایم بر ثروت خود می‌افزایند - دخالت دولت در اقتصاد را می‌پذیرفت - در آخرین مرحله درگیری‌ها، دولت - ملت‌ها، بازیگران اصلی صحنه روابط بین‌المللی هستند.
- ۳) عملیات نظامی قدرت‌های غربی را در مقابله با مقاومت‌های کشورهای غیرغربی، توجیه می‌کرد - طبیعت حکم به رفتن فقرا می‌دهد - پس از فروپاشی بلوک شرق، جنگ سرد به همراه جنگ گرم بین کشورهای غیرغربی ادامه می‌یابد.
- ۴) جنگ در جامعه جدید غربی، امری عارضی و تحمیلی است - حکومت‌گران باید بگذارند سرمایه پرسودترین راه خود را دنبال می‌کند - عملیات نظامی قدرت‌های غربی را در مقابله با کشورهای غیرغربی توجیه می‌کرد.

۶۸- به ترتیب درست (ص) یا نادرست (غ) بودن عبارتهای زیر را کدام گزینه به درستی نشان می‌دهد؟

- الف) برخی از اندیشمندان، بحران‌های محیط زیست را ناشی از رویکرد انسان مدرن و فرهنگ معاصر غرب به طبیعت می‌دانند.
- ب) در صورتی‌که تقابل شمال و جنوب، فعال شود، بسیاری از چالش‌های درونی کشورهای غربی، دیگر بار فعال خواهند شد.
- ج) بحران اقتصادی و چالش فقر و غنا، هر دو هویتی اقتصادی دارند ولی آسیب‌های مربوط به فقر و غنا تمامی جامعه را دربر می‌گیرد.
- د) به نظر مالتوس، حل چالش‌های جامعه سرمایه‌داری، فقط با یک انقلاب، قابل حل بود.

۱) غ - ص - ص - غ      ۲) ص - غ - غ - ص      ۳) غ - غ - ص - ص      ۴) ص - ص - غ - غ

۶۹- کدام گزینه در ارتباط با عناوین «افول سکولاریسم» و «پساسکولاریسم» به درستی بیان شده است؟

- ۱) هر دو بیانگر این است که در سال‌های پایانی قرن بیستم، نگاه معنوی و دینی به سطوح مختلف زندگی انسان‌ها بازگشت که نشانه بحران معنویت در فرهنگ غرب می‌باشد.
- ۲) اولی به ناسازگاری بین عملکرد اقتصادی و سیاسی غرب با توانمندی معرفتی اشاره دارد و دومی به فراتر رفتن روشنگری علم مدرن از اصول جهان مدرن اشاره دارد.
- ۳) هر دو برای سکولار و دینی شدن فرهنگ تخصصی غرب در حوزه‌های هنر، اقتصاد، و بازگشت اندیشه دنیوی به فرهنگ عمومی جامعه غربی می‌باشد.
- ۴) اولی برای بازگشت مجدد غرب به اندیشه معنوی و دینی، ولی دومی برای شکل‌گیری اندیشه‌های جدید در حوزه دنیوی و این جهانی در سال‌های پایانی قرن بیستم به کار می‌رود.

۷۰- با توجه به مفاهیم «الف: منورالفکران غربگرا» و «ب: روشنفکران چپ»، به ترتیب عبارتهای زیر، به کدام یک از این مفاهیم اشاره دارند؟

- آنان مورد حمایت دولت‌های استعمارگر غربی بودند و این دولت‌ها به کمک آنان توانستند از موفقیت بیدارگران اسلامی جلوگیری کنند.
- آنها نسبت به کشورهای استعمارگر احساس خطر نمی‌کردند، بلکه حضور سیاسی و اقتصادی آنان را فرصت می‌دانستند.
- برخلاف بیدارگران اسلامی، بیداری را بازگشت به اسلام نمی‌دانستند، بلکه بیداری را در گذر از فرهنگ اسلامی و پیوستن به فرهنگ غربی می‌دانستند.
- برخی از آنان، آشکارا اندیشه‌های غیرتوحیدی را مطرح می‌کردند و برخی دیگر از آنها حتی گاهی اندیشه‌های خود را در پوشش دینی بیان می‌داشتند.

۱) الف - الف - ب - ب      ۲) ب - الف - الف - ب      ۳) الف - الف - الف - ب      ۴) ب - الف - ب - ب

### جامعه‌شناسی (۱)

۷۱- در رابطه با «پیامدهای ارادی و غیرارادی کنش انسانی»، همه گزینه‌ها درست می‌باشند، به جز.....

- ۱) پیامدهای غیرارادی کنش، کنش نیستند که لازم باشد کنشگری آنها را اراده کند، بلکه نتیجه طبیعی کنش هستند.
- ۲) در بسیاری از موارد، آدمیان کنش‌های خود را با توجه به پیامدهای ارادی و غیرارادی آن انجام می‌دهند.
- ۳) ورزش حرفه‌ای و ورزشکار حرفه‌ای شدن، از پیامدهای ارادی کنش است که وابسته به اراده دیگری است.
- ۴) همه پیامدهای کنش به اراده افراد انسانی بستگی ندارند، بلکه گاهی نتیجه طبیعی کنش هستند.



۷۲- به شیوه انجام کنش اجتماعی که مورد قبول افراد جامعه قرار گرفته است، ..... می‌گویند و به آن دسته از پدیده‌های مطلوب و خواستنی که افراد یک جامعه نسبت به آن‌ها گرایش دارند، ..... گفته می‌شود. در .....، آگاهی و اراده کنشگر، ناظر به دیگران، ویژگی‌ها و اعمال آن‌هاست و از آن‌جا که افراد با آگاهی، اراده و هدف عمل می‌کنند، ..... معنا دار هستند.

(۱) هنجار اجتماعی - ارزش‌های اجتماعی - کنش اجتماعی - پدیده‌های اجتماعی

(۲) نماد اجتماعی - ارزش‌های اجتماعی - پدیده‌های اجتماعی - پدیده‌های اجتماعی

(۳) پدیده اجتماعی - هنجارهای اجتماعی - پدیده‌های اجتماعی - ارزش‌های اجتماعی

(۴) ارزش اجتماعی - هنجارهای اجتماعی - کنش اجتماعی - ارزش‌های اجتماعی

۷۳- تعداد عبارات‌های صحیح را مشخص کنید و کدام گزینه به ترتیب درست (ص) یا نادرست (غ) بودن عبارات‌های زیر را به درستی نشان می‌دهد؟

(الف) هر نماد اجتماعی، شیوه قابل قبول تأمین بعضی از نیازهای افراد را معین می‌سازد و شیوه‌های غیرقابل قبول را طرد می‌کند.

(ب) زلزله یا خشکسالی، با این‌که پدیده‌های ماوراءطبیعی‌اند، تأثیرات تعیین‌کننده‌ای در کنش‌های اجتماعی انسان‌ها دارند.

(ج) ورود پدیده‌های طبیعی به جهان اجتماعی باعث گسترش آن می‌شود، ولی جهان اجتماعی می‌تواند از این هم گسترده‌تر شود.

(د) به بخش‌هایی که امکان تغییر بیشتری دارند و با حذف آن‌ها، جهان اجتماعی تداوم می‌یابد، لایه‌های عمیق جهان اجتماعی می‌گویند.

(۱) ۱ - غ - ص - غ (۲) ۲ - غ - ص - ص - غ (۳) ۱ - ص - غ - غ - غ (۴) ۲ - ص - غ - ص - غ

۷۴- عبارات‌های «یاد کردن مردم‌شناسان از جهان‌های اجتماعی متفاوت»، «همه راه‌ها به رم ختم می‌شوند» و «تقسیم دورکیم از حرکت جوامع بشری به دو مقطع»، به ترتیب به کدام نوع جهان‌های اجتماعی مربوط می‌شوند؟

(۱) جهان‌های اجتماعی در طول هم - جهان‌های اجتماعی در طول هم - جهان‌های اجتماعی در عرض هم

(۲) جهان‌های اجتماعی در عرض هم - جهان‌های اجتماعی در عرض هم - جهان‌های اجتماعی در طول هم

(۳) جهان‌های اجتماعی در عرض هم - جهان‌های اجتماعی در طول هم - جهان‌های اجتماعی در طول هم

(۴) جهان‌های اجتماعی در طول هم - جهان‌های اجتماعی در عرض هم - جهان‌های اجتماعی در عرض هم

۷۵- به ترتیب هر یک از موارد زیر، با چه موضوعی ارتباط دارند؟

- از دست رفتن دانش اهداف و ارزش‌ها

- در نگاهش آدمی آب و گل است / کاروان زندگی بی‌منزل است

- فرصت‌ها و محدودیت‌هایی را برای جهان اجتماعی متجدد برمی‌شمارد.

- بهره‌وری‌های بی‌نظیر کنونی و بحران‌های زیست‌محیطی کنونی در دنیا، محصول دیدگاه این جهان است.

(۱) طرد عناصر مقدس و معنوی - گسترش عقلانیت ابزاری - ماکس وبر - جهان اجتماعی اساطیری

(۲) زوال عقلانیت ذاتی - طرد عناصر مقدس و معنوی - ماکس وبر - جهان اجتماعی دنیوی

(۳) زوال عقلانیت ذاتی - گسترش عقلانیت ابزاری - کارل مارکس - جهان اجتماعی اساطیری

(۴) طرد عناصر مقدس و معنوی - طرد عناصر مقدس و معنوی - کارل مارکس - جهان اجتماعی دنیوی

۷۶- پاسخ هر یک از پرسش‌های زیر، در کدام گزینه آمده است؟ (به ترتیب)

- حق و باطل بودن ارزش‌ها و عقاید کلان درباره انسان و جهان را با کدام ابزارها می‌توان شناخت؟

- استقلال سیاسی در ایران، پیش از انقلاب اسلامی، در قلمرو آرمانی قرار داشت یا در قلمرو واقعی؟

- در جهان اسلام، مهم‌ترین آرمان‌ها و ارزش‌های اجتماعی، کدام‌اند؟

- نژادگرایی و برتر دانستن یک قوم یا گروه خاص، استکبار و غلبه بر دیگر جوامع، از جمله کدام عقاید و ارزش‌ها هستند؟

(۱) فنون و علوم تجربی - قلمرو واقعی - عمل به حق و پرهیز از باطل - ارزش‌های حق

(۲) علوم مبتنی بر عقل و وحی - قلمرو آرمانی - عمل به حق و پرهیز از باطل - ارزش‌های باطل

(۳) فنون و علوم تجربی - قلمرو آرمانی - وفای به عهد و راستگویی - ارزش‌های حق

(۴) علوم مبتنی بر عقل و وحی - قلمرو واقعی - وفای به عهد و راستگویی - ارزش‌های باطل



۷۷-

در رابطه با دو مفهوم «جامعه‌پذیری» و «کنترل اجتماعی»، کدام گزینه به نادرستی بیان شده است؟  
 (۱) به مجموعه فعالیت‌هایی که برای پذیرش فرهنگ جامعه و انطباق افراد با انتظارات جامعه انجام می‌گیرد، کنترل اجتماعی می‌گویند.  
 (۲) مسیری که برای شکل‌گیری هویت اجتماعی افراد طی می‌شود و هر فرد برای مشارکت در زندگی اجتماعی دنبال می‌کند، همان جامعه‌پذیری است.  
 (۳) هر جهان اجتماعی بنا به هویت اجتماعی خود، با نوع خاصی از هویت اخلاقی و روانی افراد، سازگار است و زمینه رشد همان هویت را فراهم می‌آورد.  
 (۴) هر جهان اجتماعی که روش‌های مناسبی برای کنترل اجتماعی نداشته باشد، بازتولیدش با مشکل مواجه می‌شود.

۷۸-

به ترتیب در کدام جوامع، موقعیت اجتماعی افراد به رابطه آن‌ها با زمین بستگی دارد و کدام مورد در یک جهان معنوی و دینی به رسمیت شناخته نمی‌شود؟

- (۱) در یک جهان مبتنی بر ارزش‌های نژادی - معنی برای بروز و ظهور هویت معنوی و دینی افراد، وجود ندارد.
- (۲) در جوامع فئودالی غربی - فعالیت‌هایی که هویت دینی افراد را آشکار می‌کنند، منع شوند.
- (۳) در یک جهان مبتنی بر ارزش‌های اقتصادی - هویت‌هایی که ابعاد الهی و متعالی انسان را نفی نکنند.
- (۴) در جوامع سکولار و دنیوی - امکان رأی دادن به قوانین الهی وجود ندارد.

۷۹-

کدام گزینه به ترتیب درباره «بحران هویت فرهنگی» درست و درباره «جهان اجتماعی خودباخته» نادرست است؟

- (۱) در جایی پدید می‌آید که عقاید، آرمان‌ها و ارزش‌هایی که هویت فرهنگی جهان را می‌سازند، مورد تردید قرار می‌گیرند - بدون این‌که به جهان اجتماعی مقابل ملحق شود، دچار تحولات هویتی گردد.
- (۲) زمانی است که یک جهان اجتماعی با کاستی‌ها و بن‌بست‌های درونی مواجه شود - حالت خلاق و فعال خود را در گزینش عناصر فرهنگی دیگر از دست می‌دهد.
- (۳) در جایی پدید می‌آید که جهان اجتماعی، توان حفظ و دفاع از عقاید و ارزش‌های اجتماعی خود را نداشته باشد - ارتباطش را با فرهنگ و تاریخ خود از دست می‌دهد و به جهان اجتماعی دیگری که مقهور آن شده، ملحق می‌شود.
- (۴) زمانی است که شیوه زندگی ناسازگار با عقاید و ارزش‌های یک جهان اجتماعی تداوم داشته باشد - نه می‌تواند فرهنگ گذشته خود را تداوم ببخشد و نه می‌تواند آن را رها کند.

۸۰-

کدام گزینه به ترتیب مصادیق «الف»، «ب»، «ج» و «د» در جدول زیر را به درستی نشان می‌دهد؟

(ج)	هویت فرهنگی جوامع اسلامی در دیدگاه مستشرقان
(الف)	قلب تپنده بیداری اسلامی
(د)	جهان اسلام، مهاجمان را درون خود، جذب و هضم کرد.
(ب)	هویت ایرانی قبل از ظهور اسلام

- (۱) جامعه ایران - توحیدی و در مواردی آمیخته با اساطیر - سکولار و دنیوی - آن‌چه در حمله مغول رخ داد.
- (۲) جهان اسلام - عقاید زرتشتی و آمیخته با آموزه‌های اساطیری - توحیدی و حتی اساطیری - آن‌چه در جنگ‌های صلیبی گذشت.
- (۳) جهان اسلام - توحیدی و در مواردی آمیخته با اساطیر - سکولار و دنیوی - آن‌چه در جنگ‌های صلیبی گذشت.
- (۴) جامعه ایران - عقاید زرتشتی و آمیخته با آموزه‌های اساطیری - توحیدی و حتی اساطیری - آن‌چه در حمله مغول رخ داد.

## روان‌شناسی



۸۱-

کدام ویژگی زیر، به آخرین مرحله شناخت پایه مربوطه می‌شود؟

- (۱) ابزاری برای ورود به تفکر
- (۲) یافتن بهترین راه‌حل برای رسیدن به هدف
- (۳) تفسیر دریافت‌های حسی انتخاب‌شده
- (۴) ارزیابی راه‌های مختلف و انتخاب بهترین راه

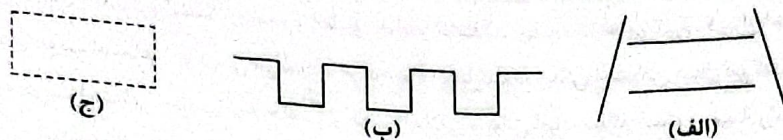
۸۲-

کدام دو عبارت زیر صحیح می‌باشند؟

- (۱) خشم زودتر از احساس پشیمانی بروز می‌یابد - ریحانه و راضیه نمی‌توانند دوقلوی ناهمسان باشند.
- (۲) بروز هیجان سپاس‌گزاری تحت تأثیر نظام پردازش فردی نیست - مرضیه و علی دوقلوی همسان هستند.
- (۳) سعید و سجاد از لحاظ ظاهر قابل تشخیص نیستند، پس از یک تخمک به وجود آمده‌اند - ترجم، هیجانی است که با توجه به نوع ارزیابی، ظهور متفاوتی می‌یابد.
- (۴) الهام و امیر دارای ویژگی‌های وراثتی کاملاً یکسان هستند - بروز ترس چندان پیچیده نیست.



۸۳- به ترتیب، هر یک از اشکال زیر به کدام مفهوم مرتبط است؟



- (الف) خطای مولر، لایر - مجاورت - تکمیل  
 (ب) خطای پونزو - استمرار - تکمیل  
 (ج) خطای مولر، لایر - استمرار - مشابهت

۸۴- سمیه جهت مطالعهٔ دروس عربی و زبان کنکور، ساعت‌ها بی‌وقفه مطالعه می‌کند، ایمان جهت مرور مطالب درس فلسفه، فقط به تکرار صرف می‌پردازد و رضا ۱۰ ساعت پس از یادگیری دیفرانسیل، به یادآوری موضوع مورد مطالعه می‌پردازد. به ترتیب اعمال هر یک از این افراد در کنترل کدام اثر زیر خلل وارد می‌نماید؟

- (۱) اثر گذشت زمان - اثر تداخل - اثر گذشت زمان  
 (۲) اثر تداخل - اثر تداخل - اثر تداخل  
 (۳) اثر گذشت زمان - اثر گذشت زمان - اثر تداخل  
 (۴) اثر تداخل - اثر گذشت زمان - اثر گذشت زمان

۸۵- به ترتیب عبارات‌های «نگین تصمیم می‌گیرد برای رسیدن به آمادگی جسمانی حرفه‌ای، هر روز ۱ ساعت بیشتر از روز قبل ورزش کند تا بتواند بعد از یک ماه روزی ۷ ساعت یا بیشتر ورزش کند» و «پزشکی برای تشخیص بهتر بیماری‌های خود، از صندلی خود برمی‌خیزد و نزدیک بیمار قرار می‌گیرد تا او را بهتر معاینه کند» نشان‌دهندهٔ کدام روش‌های اکتشافی حل مسئله هستند؟

- (۱) شروع از آخر - کاهش تفاوت وضعیت موجود با وضعیت مطلوب  
 (۲) خرد کردن - بارش مغزی  
 (۳) شروع از آخر - بارش مغزی  
 (۴) خرد کردن - کاهش تفاوت وضعیت موجود با وضعیت مطلوب

۸۶- محسن در اختراع ابزار جدید مکانیکی خود از آخر به اول، کار خود را انجام می‌دهد اما با شکست مواجه می‌شود. امیر نیز مردد است که شغل حسابداری را با وجود شرایط استرس‌آور آن انتخاب کند یا خیر. احتمال دارد که به ترتیب محسن و امیر با کدام پیامد زیر مواجه شوند؟

- (۱) تعارض - ناکامی  
 (۲) فشار روانی - ناکامی  
 (۳) تعارض - فشار روانی  
 (۴) ناکامی - تعارض

۸۷- کدام گزینه زیر، نشان‌دهندهٔ سبک تصمیم‌گیری وابسته است؟

- (۱) مریم همیشه گرفتن رژیم غذایی را به فردا موکول می‌کند.  
 (۲) محمد در انتخاب ماشین و خرید آن، صرفاً به انتخاب پسرعمویش اکتفا می‌کند.  
 (۳) ریحانه با وجود این‌که می‌داند خواستگارش اعتیاد دارد، صرفاً از روی علاقه با او ازدواج می‌کند.  
 (۴) امیر در مجادله‌ای که با دوستانش دارد، آن قدر عصبی می‌شود که دوستش را به شدت زخمی می‌کند.

۸۸- به ترتیب عبارات‌های «علی در ارزیابی راه‌های مختلف و انتخاب بهترین راه مشکل دارد»، «ترانه نمی‌تواند در گروه مذهبی دانشگاه خود عضو شود» و «زهرا نمی‌تواند محبت خود را نسبت به دوستش ابراز کند»، به کدام جنبه‌های رشد مربوط می‌شوند؟

- (۱) اخلاقی - اجتماعی - شناختی  
 (۲) شناختی - اجتماعی - هیجانی  
 (۳) اخلاقی - اخلاقی - هیجانی  
 (۴) شناختی - اخلاقی - شناختی

۸۹- کدام عامل شکل‌دهندهٔ باور غلط با بقیه متفاوت است؟

- (۱) همهٔ درهای موفقیت به رویم بسته شده است.  
 (۲) توانایی رسیدن به اهدافم را ندارم.  
 (۳) علت نرسیدن به آرزوهایم تنها عدم حمایت خانواده‌ام است.  
 (۴) ارزش‌های لازم را برای رسیدن به پیروزی و موفقیت نداریم.

۹۰- اسناد در عبارت «سعید معتقد است که با بالا بردن روحیهٔ مبارزه‌طلبی خود می‌تواند در کنکور موفق شود»، چه ویژگی‌هایی دارد؟

- (۱) بیرونی - ناپایدار - غیرقابل کنترل  
 (۲) درونی - پایدار - غیرقابل کنترل  
 (۳) بیرونی - پایدار - قابل کنترل  
 (۴) درونی - ناپایدار - قابل کنترل



تاریخ آزمون

جمعه ۱۴۰۳/۰۶/۳۰

# سوالات آزمون دفترچه شماره (۲) دوره دوم متوسطه پایه دوازدهم انسانی

نام و نام خانوادگی:	شماره داوطلبی:
تعداد سوال: ۱۱۰	مدت پاسخگویی: ۱۱۰ دقیقه

عناوین مواد امتحانی آزمون گروه آزمایشی علوم انسانی، تعداد سؤالات و مدت پاسخگویی

ردیف	مواد امتحانی	تعداد سوال	وضعیت پاسخگویی	شماره سوال		مدت پاسخگویی
				از	تا	
۱	زبان عربی	۱۰	اجباری	۹۱	۱۰۰	۳۰ دقیقه
				۱۰۱	۱۱۰	
				۱۱۱	۱۲۰	
۲	تاریخ	۱۰	اجباری	۱۲۱	۱۳۰	۲۰ دقیقه
				۱۳۱	۱۴۰	
۳	جغرافیا	۱۰	اجباری	۱۴۱	۱۵۰	۲۰ دقیقه
				۱۵۱	۱۶۰	
۴	فلسفه و منطق	۱۰	اجباری	۱۶۱	۱۷۰	۳۰ دقیقه
				۱۷۱	۱۸۰	
				۱۸۱	۱۹۰	
۵	اقتصاد	۱۰	اجباری	۱۹۱	۲۰۰	۱۰ دقیقه



## زبان عربی (اختصاصی)



## عربی، زبان قرآن (۲)

## ■ عَيْنِ الْأَصْحَحِ وَالْأَدَقِّ فِي الْجَوَابِ لِلتَّرْجُمَةِ أَوْ الْمَفْهُومِ (۹۵ - ۹۱):

- ۹۱- ﴿الْحَمْدُ لِلَّهِ رَبِّ الْعَالَمِينَ﴾:  
 (۱) «حمد و ستایش از آن توست، ای پروردگار جهانیان!»  
 (۲) «ستایش مخصوص الله است، خدای جهانیان!»  
 (۳) «حمد از آن الله است، پروردگار جهانیان!»  
 (۴) «ستایش، تنها برای خداوند است، خداوند جهانیان!»
- ۹۲- «أَنْظُرْ إِلَى الْمَسْتَقْبَلِ دَائِمًا لِكَيْلَا تَحْزَنَ عَلَيَّ مَا فَاتَكَ»:  
 (۱) همیشه به آینده نگاه کن تا بر آن چه از دست رفتی، غمگین نشوی!  
 (۲) نگاهت همیشه به آینده باشد تا بر آن چه از دست رفتی، اندوهگین نباشی!  
 (۳) دائماً باید به آینده نگاه کنی، برای این که ناراحت نشوی بر آن چه از دست رفتی است!  
 (۴) به آینده نگاه کن تا هرگز بر آن چه از دست رفتی، اندوهگین نباشی!
- ۹۳- «مَا أَتَاهُ أَحَدٌ فِي حَاجَةِ قَرْدِهِ خَائِبًا»:  
 (۱) کسی با خواسته‌اش نزد او نیامد که ناامیدانه بازگشته باشد!  
 (۲) هیچ کس برای حاجتی نزد او نرفت که ناامید برگردد!  
 (۳) هیچ کس نزد او با خواسته‌ای نیامد که او را ناامید برگردانده باشد!  
 (۴) احدی نزد او نرفت برای خواسته‌ای که او را ناامید برگرداند!
- ۹۴- عَيْنِ الْخَطَأِ:  
 (۱) إِنَّ أُمَّهَاتِ الشَّهَدَاءِ نَحْنُ عَلِيُّ أَوْلَادِهِنَّ: بی شک مادران شهیدان، ما با فرزندانمان هستیم!  
 (۲) لِلشُّعْرَاءِ الْإِيرَانِيِّينَ أَشْعَارٌ جَمِيلَةٌ بِالْعَرَبِيَّةِ: شاعران ایرانی شعرهای زیبایی به عربی دارند!  
 (۳) إِنَّ تَهْجُرَنِي فَسَوْفَ تَصْعَبُ الْحَيَاةُ عَلَيَّ: اگر از من دوری گزینی، زندگانی بر من سخت خواهد شد!  
 (۴) يَتَوَقَّفُ الرِّكْبُ فِي الْمَصْنَعِ لِلِاسْتِرَاحَةِ: کاروان شترسوار به منظور استراحت در آب انبارها توقف می‌کند!

## ■ ۹۵- «الْعَالِمُ بِلَا عَمَلٍ كَالشَّجَرِ بِلَا ثَمَرٍ»: عَيْنِ مَا يُنَاسِبُ الْعِبَارَةَ فِي الْمَفْهُومِ:

- (۱) آن شاخ که سر برکشد و میوه نیارد / فرجام به جز سوختنش نیست سزاوار  
 (۲) از گفته ناکرده بیهوده چه حاصل / کردار نکو کن که نه سودیست ز گفتار  
 (۳) دشمن دانا که غم جان بود / بهتر از آن دوست که نادان بود  
 (۴) علم چندان که بیشتر دانی / چون عمل در تو نیست نادانی

## ■ عَيْنِ الصَّحِيحِ فِي الْجَوَابِ عَنِ الْأَسْئَلَةِ التَّالِيَةِ (۱۰۰ - ۹۶):

- ۹۶- عَيْنِ الْخَطَأِ فِي ضَبْطِ حَرَكَاتِ الْحُرُوفِ:  
 (۱) بِأَيِّ سَبَبٍ نَقَلْتَ الْفَرَسِيَّةَ إِلَى الْعَرَبِيَّةِ؟  
 (۲) يَبْلُغُ طَوْلُهُ ثَلَاثِينَ مِثْرًا وَ وَزْنُهُ مِئَةٌ وَسَبْعِينَ طَنًّا تَقْرِيْبًا  
 (۳) مَنْ يُفَكِّرْ قَبْلَ الْكَلَامِ يَسْلَمْ مِنَ الْخَطَأِ  
 (۴) أَلْفٌ كِتَابًا يَضُمُّ الْكَلِمَاتِ الْفَارْسِيَّةَ الْمُعَرَّبَةَ
- ۹۷- عَيْنِ «أَخَذَ» خَرَجَ عَنْ مَعْنَاهِ الْأَصْلِيِّ:  
 (۱) أَخَذَ الْمُدْرَسُ يَسْأَلُ التَّلَامِيذَ تَمَارِيْنَ الدَّرْسِ  
 (۲) أَخَذَ الطَّلَبُ كِتَابًا مِنَ الْمَكْتَبَةِ لِلْأَمَانَةِ  
 (۳) أَخَذَ الطِّفْلُ قَلَمًا وَ بَدَأَ يَرْسُمُ رَسْمًا  
 (۴) أَخَذَ الْمُؤَدَّبُ وَرَقَةً وَ كَتَبَ فِيهِ تَقْرِيرَاتًا
- ۹۸- عَيْنِ مَا فِيهِ اسْمُ التَّفْضِيلِ:  
 (۱) أَفْضَلُ أَنْ أَبْقَى هَذَا الْيَوْمَ فِي الْبَيْتِ لِأَرْجِعَ دَرُوسِي  
 (۲) يَعْظُ الْأَبَاءُ وَالْأُمَّهَاتُ أَوْلَادَهُمْ لِيَسْلُكُوا طَرِيقَ الْخَيْرِ  
 (۳) كَانَ الْأَدْبَاءُ الْإِيرَانِيِّونَ يُنْشِدُونَ أَشْعَارًا مَمْرُوجَةً بِالْعَرَبِيَّةِ  
 (۴) أَنْصَحُكُمْ أَنْ تَعَايِشُوا هَؤُلَاءِ فِي حَيَاتِكُمْ لِأَنَّهُمْ أَفْضَلُ النَّاسِ
- ۹۹- عَيْنِ اسْمِ الْفَاعِلِ مِنْ فِعْلِ مَزِيدٍ:  
 (۱) لِيَكُنَ الْإِنْسَانُ صَبُورًا عِنْدَ وَقُوعِ الصَّعُوبَةِ!  
 (۲) تَنْمُو فِي هَذِهِ الْجَزِيرَةِ شَجَرَةٌ يَبْلُغُ ارْتِفَاعُهَا مِئَةَ مِثْرًا  
 (۳) رَبَّنَا هُوَ الَّذِي خَالَقَ السَّمَاوَاتِ وَالْأَرْضَ  
 (۴) كَانَ الْكُفَّارُ يَرِيدُونَ قَتْلَ النَّبِيِّ (ص) بِفِكْرَةٍ خَطِيرَةٍ
- ۱۰۰- عَيْنِ الْجُمْلَةِ لَا تَصِفُ الْفَاعِلَ:  
 (۱) الْكِتَابُ صَدِيقٌ يَنْذُكَ مِنْ مِصِيبَةِ الْجَهَالَةِ  
 (۲) تَنْمُو فِي هَذِهِ الْجَزِيرَةِ شَجَرَةٌ يَبْلُغُ ارْتِفَاعُهَا مِئَةَ مِثْرًا  
 (۳) يَسَاعِدُنِي شَخْصٌ فِي عَمَلٍ أَعْتَمِدُ عَلَيْهِ اعْتِمَادًا  
 (۴) نَادَى التَّلَامِيذَ رَجُلٌ كَانَ وَقَفَ جَنْبَ الْبَابِ



## عربی، زبان قرآن (۱)

■ عین الأنسب في الجواب للترجمة أو المفهوم أو الحوار أو المفردات (۱۰۶ - ۱۰۱):

- ۱۰۱- «إنهم يمارسون التكلم بهذه اللغة الجميلة كل أسبوع في يوم الأربعاء في الحصة الثالثة، ألا تحب أن ندخل في فريقهم العلمي؟»  
 (۱) همه هفته‌ها در روز چهارشنبه در زنگ دوم آن‌ها سخن گفتن به این کلام زیبا را تمرین می‌کنند، چرا دوست ندارد که وارد گروه علمی ایشان شویم؟  
 (۲) هر هفته ما در روز چهارشنبه در زنگ سوم سخن گفتن به این زبان زیبا را تمرین خواهیم کرد، آیا دوست نداری که وارد این گروه علمی شوی؟  
 (۳) ایشان هر هفته در روز چهارشنبه در زنگ سوم، سخن گفتن به این زبان زیبا را تمرین می‌کنند، آیا دوست نداری که وارد گروه علمی آن‌ها شویم؟  
 (۴) آن‌ها همه هفته‌ها در روز شنبه در زنگ دوم، سخن گفتن به این زبان‌های زیبا را تمرین می‌کنند، آیا دوست نداری وارد گروه‌های علمی‌شان شوی؟

۱۰۲- «كان سبعة عمال يضعون أنابيب في الآبار التي حفروها في طبقات الصخور»:

- (۱) هفت کارگر لوله را در چاهی قرار می‌دادند که آن‌ها را در طبقات صخره‌ها حفر کرده بودند!  
 (۲) نه کارگر لوله‌هایی را در چاهی قرار می‌دهند که آن‌ها را در طبقه‌های صخره‌ها حفر می‌کنند!  
 (۳) شش کارگر لوله را در چاه‌هایی گذاشتند که آن‌ها را در طبقات صخره کردند!  
 (۴) هفت کارگر لوله‌هایی را در چاه‌هایی می‌گذاشتند که آن‌ها را در طبقه‌های صخره‌ها کنده بودند!

۱۰۳- «قد ملئت أذنا السارق بالظن فلا يسمع أصوات محطات الإنذار»:

- (۱) گوش‌های دزد با خاک پر شده است، پس صدای ایستگاه‌های هشدار به گوشش نمی‌رسد.  
 (۲) سارق با پنبه دو گوش خود را پر کرد و گوش به صداهای ایستگاه هشدار نداد.  
 (۳) سارق با پنبه دو گوشش را پر کرده است، پس صداهای ایستگاه‌های هشدار را نمی‌شنود.  
 (۴) گوش‌های دزد با پنبه پر شده است، پس صداهای ایستگاه‌های هشدار را نمی‌شنود.

۱۰۴- «هل جزاء الإحسان إلا الإحسان»؛ عین الأقرب إلى المفهوم:

- (۱) سزای نیکی، بدی است!  
 (۲) احسان، همه خلق را نوازد، آزادان را چو بنده سازد!  
 (۳) انسان، بنده احسان است!  
 (۴) از هر دست بدهی، از همان دست پس می‌گیری!

۱۰۵- عین الجواب المناسب لهذا السؤال: «لِمَن هَذِهِ الْحَقِيبَةُ؟»:

- (۱) للَّذِي يَتَكَلَّمُ بِجَوَّالِهِ قَرَبَ عَمُودِ الْكَهْرِبَاءِ.  
 (۲) نعم! هذه حقيبة.  
 (۳) لمن ما وُلِدَتْهُ أُمٌّ حَتَّى الْآنَ.  
 (۴) لِمَ اشْتَرَاهَا مِنَ الْبَائِعِ؟

۱۰۶- مِيزُ الْخَطَا فِي الْمُرَادِفِ أَوْ الْمُتَضَادِّ:

- (۱) رَخِصَةٌ ≠ غَالِيَةٌ (۲) نُورٌ = ضِيَاءٌ (۳) بَيْعٌ ≠ شَرَاءٌ (۴) يَمِينٌ = يَسَارٌ

■ عین الصحيح في الجواب عن الأسئلة التالية (۱۱۰ - ۱۰۷):

۱۰۷- عین الخطأ في إعراب الصفة أو المضاف إليه:

- (۱) واصل درساتك الجامعية بجهد كثير حتى تنجح.  
 (۲) جاءت تلميذتان شيطان عند المعلمتين و سألتنا أسئلة.  
 (۳) يرى بعض السائحين إيران بلداً ممتازاً لقضاء العطلات.  
 (۴) شاهدت إخواني المجذون في المكتبة و سلمت عليهم.

۱۰۸- أي من المحلّات الإعرابيّة ما جاء في العبارة التالية؟ «اتّحاد الأمة الإسلاميّة يتجلّى في صور كثيرة، منها اجتماع المسلمين في مكان واحد في الحج»:

- (۱) مفعول (۲) صفة (۳) خبر (۴) مضاف إليه

۱۰۹- مِيزُ الْخَطَا فِي تَعْيِينِ أَبْوَابِ الْأَفْعَالِ:

- (۱) لا تُمارِسْ: تفاعل (۲) ناسَبَتْ: مُفاعلة (۳) يَحِينُونَ: إفعال (۴) قد شُرِّفَتْ: تفعيل

۱۱۰- ما هو الصحيح في تعيين المحلّ الإعرابي للكلمات المعيّنة في العبارات التالية؟

- (۱) قول «لا أعلم» نصف العلم؛ خبر  
 (۲) الفصل الثالث في السنة الإيرانية فصل الشتاء؛ صفة  
 (۳) يأخذ الفائز الأول جائزة ذهبية؛ مفعول  
 (۴) هذه المدينة تشجّع السائحين على السفر إليها؛ فاعل



توجه: داوطلب گرامی، می‌توانید به سؤالات ۱۱۱ تا ۱۲۰ درس عربی، زبان قرآن (۳) به صورت اختیاری پاسخ دهید.

عربی، زبان قرآن (۲)

■ عین الصحیح فی الجواب للترجمة من أو إلى العربية (۱۱۵ - ۱۱۱):

۱۱۱- «قول الذي أصيب بمرض الجهل لا يحزنك!»:

- ۱) سخن آن‌که به مرض جهالت دچار شده، نباید تو را اندوهگین سازد!
- ۲) نباید قول کسی که به بیماری نادانی دچار است، تو را ناراحت کند!
- ۳) نباید با حرف کسی که به مرض نادانی دچار گردیده، ناراحت شوی!
- ۴) کلام هر کسی که به مصیبت جهل دچار شده، تو را محزون نمی‌کند!

۱۱۲- «أيتها الإنسان؛ أحسن عملك حتى يرفع عملك الحسن شأنك و لا تتكلم أبداً عما أنجزه أباًؤك!»: ای انسان؛ .....:

- ۱) نیکوترین کار را بکن تا آن کار نیک جایگاه تو را بالا ببرد و هرگز از آن‌چه پدران تو انجام داده‌اند، سخن به میان میاور!
- ۲) در کارت نیکی کن تا با کار نیکویت موقعیت تو بالا رود و هرگز به آن‌چه پدران تو انجام داده‌اند، افتخار مکن!
- ۳) کارت را نیکو انجام بده تا کار نیکویت جایگاهت را بالا ببرد و مبادا از آن‌چه پدران تو انجام داده‌اند، صحبت کنی!
- ۴) کارت را به نیکی انجام بده تا کار خوبت موقعیتت را بالا ببرد و هرگز از آن‌چه پدران تو انجام داده‌اند، حرف مزینا

۱۱۳- «قد لا يعلم الإنسان أن الغضب مفسدة فيوقع نفسه بيده في المهلكة!»:

- ۱) شاید انسان نمی‌داند که خشم، مفسده است و خودش با دست خودش در مهلکه می‌افتد!
- ۲) انسان گاهی ندانسته که مفسده در خشم است و با دستان خودش، خویش را در مهلکه می‌اندازد!
- ۳) آدمی نمی‌داند که عصبانیت مایه تباهی است و گاهی با دست خود، خودش را به هلاکت می‌افکند!
- ۴) گاهی انسان نمی‌داند که عصبانیت، مایه تباهی است و خود را با دست خویش در مهلکه می‌افکند!

۱۱۴- «هیچ چیز زیباتر از بخشش هنگام قدرت نیست.»: عین الصحیح:

- ۱) لیس هُنَاك شيء أفضل من العفو عند القدرة!
- ۲) العفو عند القدرة هو أجمل شيء في العالم!
- ۳) لا شيء أفضل من العفو عند القدرة!
- ۴) لا شيء أجمل من العفو عند القدرة!

۱۱۵- عین الخطأ:

- ۱) ما من شيء أحسن من العلم و العمل به! هیچ چیز بهتر از علم و عمل به آن نیست!
- ۲) كَأَن العلم مصباح يَنير الطريق لصاحبه! گویی علم چراغی است که راه را برای صاحبش روشن می‌سازد!
- ۳) و من لم يكتسب علماً فلن يَبْقَى له ذكرا! و هرکس که علمی را به دست نیاورد، یادی از او باقی نخواهد ماند!
- ۴) فأهل العلم أحياء و الناس موتى! چه اهل علم زنده می‌مانند در حالی که مردم می‌میرند!

■ عین الصحیح فی الجواب عن الأسئلة التالية (۱۲۰ - ۱۱۶):

۱۱۶- عین الخطأ:

- ۱) لیت المسلمون يتعاشون معاً تعايشاً سلمياً!
- ۳) إن الله لا يضع أجر الذين يُحسنون عملاً!

۱۱۷- عین ما فيه النفي أقوى:

- ۱) لا في المدرسة طالب هذا اليوم!
- ۳) هذا اليوم لا طالب في المدرسة!

۱۱۸- عین عبارة لا یرجى وقوعه أبداً:

- ۱) لیت تلميذي لا یرسب في امتحانه!
- ۳) ربّما تجدین السعادة في زاوية من غرفتك!

۱۱۹- عین «لا» تختلف عن البقیة:

- ۱) إنَّ الكتب لا غنى عنها!
- ۳) لا سلامة لمن لا يملك لسانه!

۱۲۰- عین ما فيه تأكيد للجملة:

- ۱) یساعد المؤمن المحتاجین مُساعدة!
- ۳) إننا عائدون إلى المدينة بعد یومین!

- ۲) كَأَن السماء تُمطر أسماكاً في هذه المملكة!
- ۴) لم أطلع دروسي لأن رأسي كان يؤلمني كثيراً!

- ۲) لیس طالب في المدرسة هذا اليوم!
- ۴) لیس في المدرسة طالب و لا معلم!

- ۲) «و يقول الكافر يا ليتني كنت تراباً»!
- ۴) عسى أن تصبح مهندساً ناجحاً في المستقبل!

- ۲) لا الفخر بالأنساب و المال!
- ۴) لا إنسان إلا و هو من وُلد آدم!

- ۲) فهمتُ أن النجاح لا يدرك دون اجتهاد!
- ۴) لا يتكاسل العاقل في الحياة أبداً!



## تاریخ



## تاریخ (۲)

۱۲۱- همه موارد از انگیزه‌های اصلی نویسندگان تاریخ‌های محلی هستند؛ به جز ..... و کدام کتاب از نوع تاریخ‌نگاری‌هایی است که بعدها با این نوع تاریخ‌نگاری پیوستگی یافت؟

- (۱) بیان ویژگی‌های جغرافیایی - عجائب‌المقدور فی نواب تيمور  
(۲) بررسی آداب و رسوم، فرهنگ و معیشت - تاریخ بیهقی  
(۳) ثبت و ضبط رویدادهای تاریخی - المسالك و الممالک  
(۴) بیان ویژگی‌های اقتصادی - تاریخ سیستان

۱۲۲- هر کدام از موارد زیر، به ترتیب از ویژگی‌های کدام روش تاریخ‌نگاری است؟

- (الف) مورخ با بررسی موشکافانه، تمام اخبار و روایت‌های مربوط به یک رویداد را نقد و بررسی می‌کند.  
(ب) تاریخ‌نگاران بدون هیچ‌گونه دخل و تصرفی در روایت‌ها، عیناً آن‌ها را ذکر می‌کنند.  
(ج) مورخ در این روش ناچار به گزینش و انتخاب است و امکان دارد برخی از جنبه‌های خبر از چشم او دور بماند.  
(۱) تحلیلی - تحلیلی - ترکیبی (۲) تحلیلی - روایی - ترکیبی (۳) ترکیبی - روایی - تحلیلی (۴) تحلیلی - روایی - روایی

۱۲۳- کدام گزینه به ترتیب درست (ص) یا نادرست (غ) بودن عبارات‌های زیر را درباره فتوحات مسلمانان به درستی نشان می‌دهد؟

- (الف) اعراب مسلمان در فاصله کم‌تر از ۱۰ سال، حکومت ساسانیان و امپراتوری روم شرقی را شکست دادند.  
(ب) فتوحات مسلمانان در شام، بیشتر نتیجه مقاومت نکردن مردم آن سرزمین در برابر سپاه اسلام بود.  
(ج) با فتح مصر، شام از خطر حمله رومیان تا حدودی در امان ماند.  
(د) مسلمانان بعد از فتح مصر، درصدد تسخیر شام برآمدند.

- (۱) ص - ص - غ - غ (۲) ص - غ - غ - ص (۳) غ - ص - ص - ص (۴) غ - غ - ص - غ

۱۲۴- در کدام دوره، تشکیلات اداری (دیوانی) منظم و منسجمی با اقتباس از نظام دیوانی عهد ساسانیان شکل گرفت؟

- (۱) امویان (۲) حکومت امام علی (ع) (۳) دوره نخست خلافت عباسی (۴) دوره دوم خلافت عباسی

۱۲۵- کدام گزینه، درباره جنبش «شعوبیان» درست است؟

- (۱) مبنای این جنبش، مبارزه سیاسی - نظامی با اعراب بود و اعضای آن به قیام‌های ضد اموی و ضد عباسی می‌پیوستند.  
(۲) زمینه مناسبی را برای شکل‌گیری سلسله‌های ایرانی در مناطق شرقی ایران فراهم کرد.  
(۳) رهبران آن، دارای ترکیبی از عقاید دینی و فلسفی اسلامی و غیراسلامی مانند زرتشتی، مانوی و مزدکی بودند.  
(۴) از طریق مقایسه زندگی ایرانیان باستان با زندگی اعراب عصر جاهلیت، به تحقیر قوم عرب پرداختند.

۱۲۶- ویژگی مهم و برجسته کتاب «دانشنامه علایی» اثر ابن سینا چه بود؟

- (۱) دائرةالمعارف معتبر پزشکی بود که در ایران و جهان اسلام و حتی در اروپا تا چندین قرن به عنوان یک مرجع معتبر پزشکی باقی ماند.  
(۲) ابن سینا با این کتاب، فلسفه مشایی را که تلفیقی از جهان‌بینی اسلام و فلسفه ارسطویی و نوافلاطونی بود، پایه‌گذاری کرد.  
(۳) برای نخستین بار یک دوره فلسفه به زبان فارسی تألیف شد و سهم بسزایی در مطرح کردن زبان فارسی به عنوان زبان علم داشت.  
(۴) این کتاب حاوی کهن‌ترین توصیف درباره بیماری آبله است و اثری ارزشمند در علم پزشکی به شمار می‌رود.

۱۲۷- کدام مناطق در تهاجم مغولان، بیشترین خسارت را تحمل کردند؟

- (۱) هرات و شیراز  
(۲) سمرقند و نیشابور  
(۳) خراسان و ماوراءالنهر  
(۴) سلطانیه، پایتخت آخرین ایلخانان

۱۲۸- چند مورد از عبارات‌های زیر، درباره ویژگی‌های فضای دینی عصر تیموری نادرست است؟

(الف) اختلاف و تفرقه بین پیروان مذاهب و فرق اسلامی، در این دوره افزایش یافت.

(ب) در عصر تیموری، مدارس، مساجد و خانقاه‌های بسیاری ساخته شد.

(ج) نفوذ مذهب شیعه به حدی رسید که تیمور و جانشینان وی به این مذهب گرویدند.

(د) شیعیان و صوفیان با محدودیت‌ها و سخت‌گیری‌های زیادی مواجه بودند.



۱۲۹- کدام یک از رویدادهای زیر مربوط به دوران پادشاهی شاه تهماسب است؟

- (۱) پایه‌گذاری مکتب اصفهان  
(۲) پایه‌گذاری مکتب تبریز  
(۳) اوج شکوفایی هنر نگارگری  
(۴) پدید آمدن مکتب نگارگری قزوین

۱۳۰- در .....، پاپ‌ها از طریق همکاری و اتحاد با شاهان و اشراف اروپای ..... تلاش‌های سیاسی و نظامی امپراتوری بیزانس را برای تسلط بر کلیسای رم ناکام گذاشتند.

- (۱) سده‌های نخستین قرون وسطا - شرقی  
(۲) اواخر قرون وسطا - غربی  
(۳) سده‌های نخستین قرون وسطا - غربی  
(۴) اواخر قرون وسطا - شرقی

### تاریخ (۱)

۱۳۱- نیاکان ما، به اتکای کدام مورد، توانسته‌اند در برابر هجوم‌های خارجی، دوام بیاورند و مانع فروپاشی جامعه و فرهنگ ایرانی شوند؟

- (۱) همبستگی اقوام و مذاهب در پشتیبانی از حکومت‌های ایرانی  
(۲) اقتصاد شکوفا و نیروی نظامی قدرتمند  
(۳) آگاهی تاریخی از گذشته خودشان و دلبستگی به زبان و فرهنگ خویش  
(۴) جلوگیری از ورود بیگانگان به خاک ایران

۱۳۲- کدام گزینه جزء کاربردهای موزه‌ها نیست؟

- (۱) داد و ستد آثار باستانی  
(۲) نگهداری آثار باستانی  
(۳) مرمت آثار باستانی  
(۴) مطالعه و نمایش آثار باستانی

۱۳۳- کدام گزینه، مراحل زیر را به ترتیب و به درستی تکمیل می‌کند؟

« ..... ← یکجانشینی و به وجود آمدن روستاها ← ..... ← تخصصی شدن کارها ← ..... ← شکل‌گیری شهرها و پیدایش تمدن »

- (۱) تولید مازاد بر نیاز - کشاورزی و دامداری - شکل‌گیری تجارت  
(۲) شکل‌گیری تجارت - تولید مازاد بر نیاز - کشاورزی و دامداری  
(۳) کشاورزی و دامداری - شکل‌گیری تجارت - تولید مازاد بر نیاز  
(۴) کشاورزی و دامداری - تولید مازاد بر نیاز - شکل‌گیری تجارت

۱۳۴- کدام گزینه، توصیف درستی از «پریکلس» شخصیت معروف یونان باستان ارائه می‌دهد؟

- (۱) فیلسوف مشهور یونانی و شاگرد ارسطو که به پیشرفت فلسفه در یونان کمک شایانی کرد.  
(۲) سردار بزرگ یونانی که پس از غلبه بر رقیبانش، حکومت یونان را از جمهوری به امپراتوری تبدیل کرد.  
(۳) فرمانده نظامی دولت - شهر آتن که در جنگ‌های پلوپونزی و جنگ‌های یونان و ایران، سپاه آتنی‌ها را رهبری کرد.  
(۴) سیاستمداری آزادی‌خواه که دولت - شهر آتن به رهبری وی، به سرعت در مسیر پیشرفت و توسعه‌طلبی سیاسی و نظامی گام برداشت.

۱۳۵- کدام گزینه درباره پایتخت‌های ایلامیان نادرست است؟

- (۱) انشان یا انزان در بخش شرقی قلمرو ایلامیان واقع شده بود.  
(۲) شوش در مرکز جلگه خوزستان، در این دوره به اوج شکوفایی اقتصادی رسید.  
(۳) ستایشگاه اینشوشیناک (شاهکار معماری آن دوره) در نزدیکی شهر شوش واقع شده است.  
(۴) سیمش یکی دیگر از پایتخت‌های ایلامیان است که احتمالاً بر جای خرم‌آباد کنونی قرار داشته است.

۱۳۶- جانشین کدام یک از سران ساسانی برای رسیدن به تاج و تخت از امپراتوری روم کمک گرفت؟

- (۱) خسروانوشیروان  
(۲) هرمز چهارم  
(۳) خسرو پرویز  
(۴) قباد

۱۳۷- دلیل توانمندی سواره‌نظام اشکانی چه بود و مهم‌ترین جنگ‌افزارهای سپاه اشکانی کدام بود؟

- (۱) پیشینه صحراگردی آنان - تیر و کمان و نیزه  
(۲) تجهیز سواره‌نظام سنگین اسلحه به زره و کلاه‌خود - شمشیر، سپر و زوبین  
(۳) استفاده از فیل در جنگ‌ها - تیر و کمان و نیزه  
(۴) استفاده از صدای طبل در آغاز حملات سپاه اشکانی - شمشیر، سپر و زوبین



۱۳۸- موارد زیر به ترتیب دربارهٔ تجارت در کدام دوران بیان شده‌اند؟

- (الف) از حجم مبادلهٔ کالاهای ارزان قیمت کاسته شد و در عوض اشیای تجملی، جای آن‌ها را گرفت.  
 (ب) یکی از عوامل مهم رونق بازرگانی این دوره، گشایش جادهٔ معروف ابریشم بود.  
 (ج) ادویهٔ هندوستان مشتریان زیادی در قلمرو روم داشت.  
 (۱) سلوکیان - اشکانیان - سلوکیان  
 (۲) سلوکیان - اشکانیان - اشکانیان  
 (۳) اشکانیان - سلوکیان - سلوکیان  
 (۴) اشکانیان - سلوکیان - سلوکیان

۱۳۹- کدام گزینه دربارهٔ آیین بودایی در دورهٔ ایران باستان نادرست است؟

- (۱) براساس گزارش یکی از مورخان چینی، شاهزاده‌ای از خاندان اشکانی برای نخستین بار کتاب‌های بودایی را به زبان چینی ترجمه کرد.  
 (۲) مبلغین این آیین در سرزمین‌های شرقی حکومت اشکانی به تبلیغ اندیشه‌های خود می‌پرداختند.  
 (۳) همزمان با دورهٔ اشکانی، پیروان این دین در معرض آزار و اذیت حکومت روم قرار داشتند.  
 (۴) مانی در آیین خود، از آموزه‌های بودایی استفاده کرد.

۱۴۰- کدام زبان، دنبالهٔ زبان فارسی باستان به حساب می‌آید و در کدام مناطق ایران رواج داشته است؟

- (۱) اوستایی - غرب  
 (۲) فارسی میانه - شرق  
 (۳) پهلوی اشکانی - شمال و شمال شرق  
 (۴) پهلوی ساسانی - جنوب و جنوب غربی

## جغرافیا



### جغرافیا (۲)

۱۴۱- ناحیه‌بندی کاری صرفاً جغرافیایی است که براساس ..... صورت می‌گیرد و انتخاب ملاک‌ها و معیارها برای تعیین حدود یک ناحیه، .....

- (۱) طرز تفکر جغرافی‌دان - به شناخت بهتر و آسان‌تر مکان‌های مختلف کمک می‌کند.  
 (۲) همگونی میان پدیده‌های آن ناحیه - براساس طرز تفکر جغرافی‌دان انجام می‌شود.  
 (۳) شیوهٔ کار جغرافی‌دان - به هدف مطالعه و تحقیق جغرافی‌دان بستگی دارد.  
 (۴) ویژگی‌های طبیعی مشترک آن ناحیه - می‌تواند بر مبنای عوامل طبیعی یا عوامل انسانی باشد.

۱۴۲- چه تعداد از عبارت‌های زیر از تصویر مقابل برداشت می‌شود؟

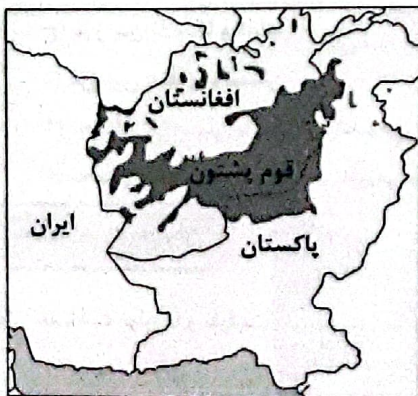
- (الف) تعیین مرزهای دقیق نواحی دشوار است.  
 (ب) نواحی تحت تأثیر تصمیم‌گیری‌های سیاسی حکومت‌ها هستند.  
 (ج) نواحی با یکدیگر رابطه و کنش متقابل دارند.  
 (د) مرزهای سیاسی و اداری معمولاً بر مرزهای نواحی طبیعی و انسانی منطبق نیستند.  
 (ه) نواحی به فعالیت‌های انسان‌ها شکل می‌دهند.

۳ (۲)

۱ (۴)

۴ (۱)

۲ (۳)



۱۴۳- کدام گزینه از ویژگی‌های «بارندگی همرفتی» است؟

- (۱) این نوع بارندگی بیشتر در محل جبهه‌های هوا ایجاد می‌شود؛ جایی که توده‌های هوا با یکدیگر برخورد می‌کنند.  
 (۲) در این نوع بارندگی، نواحی مرتفع مانع آن می‌شوند که تودهٔ هوای مرطوب به طور افقی حرکت کند.  
 (۳) تودهٔ هوا از هوای مجاور خود گرم‌تر می‌شود؛ همراه با بالا رفتن، دمای آن پایین می‌آید و ابر تشکیل می‌شود.  
 (۴) جابه‌جایی توده‌های هوای مجاور بین کمربندهای فشار، موجب وزش باد و تغییرات آب و هوایی می‌شود.



۱۴۴- کدام گزینه مربوط به ویژگی‌های «گلوت»، از اشکال فرسایش کاوشی در بیابان است؟

- (۱) در نواحی دارای ماسه‌های ریز و به ویژه فاقد پوشش گیاهی، باد ذرات را از محل خود جابه‌جا می‌کند.
- (۲) در رسوبات نرم به‌جامانده از دریاچه‌های قدیم پدید می‌آید.
- (۳) در اثر برخورد با آب‌های زیرزمینی، رطوبت و چسبندگی در دانه‌ها به وجود می‌آید.
- (۴) باد ماسه‌های ریز را با خود می‌برد و در طول زمان سنگ‌های درشت بر جای می‌ماند.

۱۴۵- کدام موارد در رابطه با معادن و نواحی آن‌ها در جهان به درستی بیان شده‌اند؟

- «الف) بوکسیت / بیابان استرالیا / ب) فسفات / بیابان کالاهاری / ج) مس / بیابان آتاکاما / د) الماس / صحرای بزرگ آفریقا»
- (۱) الف - ج (۲) ب - د (۳) الف - ب (۴) ج - د

۱۴۶- زبان‌های «مردم عرب و یهود»، «ماندارین» و «انگلیسی و ایرانی» مربوط به کدام خانواده زبانی هستند؟ (به ترتیب)

- (۱) خانواده آفری، آسیایی - خانواده چینی، تبتی - خانواده سامیایی، حامیایی
- (۲) خانواده چینی، تبتی - خانواده سامیایی، حامیایی - خانواده هند و اروپایی
- (۳) خانواده سامیایی، حامیایی - خانواده چینی، تبتی - خانواده هند و اروپایی
- (۴) خانواده هند و اروپایی - خانواده چینی، تبتی - خانواده آفری، آسیایی

۱۴۷- منظور از «نظامی از تولید، توزیع، مبادله و مصرف کالاها و خدمات توسط گروه‌های مختلف اجتماعی در یک ناحیه» چیست؟

- (۱) تجارت (۲) اقتصاد (۳) صنعت (۴) اتحادیه منطقه‌ای

۱۴۸- کدام گزینه بیانگر «کسری تجاری» و نمونه‌ای از اقداماتی است که کشورها برای کاهش تأثیرات منفی آن بر صنایع و اقتصاد خود انجام می‌دهند؟

- (۱) واردات > صادرات - وضع تعرفه‌های گمرکی
- (۲) واردات < صادرات - ممنوع کردن صادرات برخی کالاها در دوره‌های زمانی خاص
- (۳) صادرات < واردات - تشکیل اتحادیه‌های اقتصادی تجاری
- (۴) صادرات > واردات - ایجاد مناطق آزاد تجاری

۱۴۹- به ترتیب «فشم»، «اسپانیا»، «اتحادیه آسه‌آن» و «کردستان در عراق» مربوط به کدام نواحی سیاسی در جهان هستند؟

- (۱) فروملی - فراملی - فروملی - ویژه (۲) ملی - فروملی - فراملی - خودمختار
- (۳) فروملی - ملی - فراملی - ویژه (۴) ملی - فراملی - فروملی - خودمختار

۱۵۰- کدام گزینه به ترتیب نوع مرزهای موارد زیر را به درستی نشان می‌دهد؟

- الف) مرزهای ایجادشده توسط کشورهای استعمارگر در قاره آفریقا
- ب) مرز بین کره شمالی و کره جنوبی
- ج) مرز بین آلاسکا و کانادا
- د) مرز بین هند و پاکستان

- (۱) تحمیلی - تحمیلی - پیشتاز - تطبیقی (۲) تطبیقی - تحمیلی - پیشتاز - تطبیقی
- (۳) تحمیلی - تطبیقی - پیشتاز - تطبیقی (۴) تطبیقی - تحمیلی - پیشتاز - تطبیقی

### جغرافیای ایران

۱۵۱- شناخت توان‌ها و ظرفیت‌های محیطی بدون ..... ممکن نیست.

- (۱) محیط انسانی (۲) نگاه سودجویانه (۳) تغییر محیط (۴) دانش جغرافیا

۱۵۲- عبارتهای زیر به ترتیب به کدام مراحل پژوهش در جغرافیا اشاره دارند؟

- الف) پیشینه مسئله و نتایج پژوهش دیگران، مورد نیاز پژوهشگر است.
- ب) پژوهشگر با توجه به مسئله خود، پیشنهادها و خبرهای اولیه را در چارچوب مسئله پژوهش خود ارائه می‌کند.
- ج) در واقع، پژوهشگر باید ابزار سنجش و اطلاعاتی خود را به مکان مورد نظر ببرد.

- (۱) تدوین فرضیه - بیان مسئله - جمع‌آوری اطلاعات (۲) بیان مسئله - تدوین فرضیه - پردازش اطلاعات
- (۳) تدوین فرضیه - جمع‌آوری اطلاعات - بیان مسئله (۴) بیان مسئله - تدوین فرضیه - جمع‌آوری اطلاعات



- ۱۵۳- کدام گزینه درست (ص) یا نادرست (غ) بودن عبارت‌های زیر را در رابطه با دلایل اهمیت خلیج فارس به درستی نشان می‌دهد؟ (به ترتیب)
- الف) ارزش و نقش ارتباطی بین سه قاره آفریقا، اروپا و آسیا  
 ب) این منطقه، ارزش فرهنگی و سیاسی دارد.  
 ج) در مرکز و قلب ناحیه اقتصادی و اجتماعی جهان اسلام قرار دارد.  
 د) درآمدها و دلارهای ناشی از صدور و فروش نفت خام، آن را به صورت یکی از کانون‌های ثروتمند جهان درآورده است.
- (۱) ص - غ - ص - غ (۲) غ - ص - غ - ص (۳) ص - ص - غ - ص (۴) غ - ص - ص - ص

- ۱۵۴- کدام موارد از مهم‌ترین علل پیدایش جلگه‌ها در ایران می‌باشند؟
- الف) ساختمان زمین - مقاومت سنگ‌ها  
 ج) عمق آب - تراکم آبرفت  
 (۱) الف - ب (۲) ب - ج

- ب) شیب زمین - وجود مواد آهکی فراوان  
 د) وجود ناهمواری فراوان - بارش فراوان باران  
 (۳) الف - ج (۴) ج - د

- ۱۵۵- کدام گزینه از آسیب ریزگردها در جنوب غربی و غرب ایران می‌باشد؟
- (۱) کاهش ریزش‌های جوی - آسیب رساندن به جنگل‌های زاگرس (جنگل بلوط)  
 (۲) آسیب رساندن به جنگل‌های زاگرس (جنگل بلوط) - کاهش میزان تولید محصولات کشاورزی  
 (۳) خشک شدن باتلاق‌ها - کاهش ریزش‌های جوی  
 (۴) عفونت‌های ریوی - خشک شدن باتلاق‌ها

- ۱۵۶- چه تعداد از موارد زیر، مربوط به خصوصیات و اهمیت خلیج فارس است؟
- «عمق آن ۲۰۰۰ متر / - انواع ماهی‌های خاویار / - صید و پرورش مروارید / - وجود نفت و گاز  
 - وجود انواع ماهی و میگو / طول آن حدود ۹۰۰ کیلومتر / - عرض آن ۳۰۰ کیلومتر»
- (۱) ۳ (۲) ۴ (۳) ۵ (۴) ۶

- ۱۵۷- در دهه‌های اخیر، نقش ..... به عنوان عامل تأثیرگذار در پراکندگی جمعیت، نسبت به گذشته افزایش چشمگیری داشته است و در گذشته ..... نقش مهمی در تصمیم‌گیری‌های برنامه‌ریزان داشت و مانع اصلی بر سر راه توسعه اقتصادی کشور، بالا رفتن جمعیت ..... است.
- (۱) انسان - آمار جمعیت - سالمندان  
 (۲) آب و هوا - هرم سنی - بزرگسالان  
 (۳) انسان - هرم سنی - بزرگسالان  
 (۴) آب و هوا - آمار جمعیت - سالمندان

- ۱۵۸- با توجه به تقسیمات کشوری در ایران، هر یک از عبارت‌های زیر به ترتیب معرف کدام واحد از تقسیمات می‌باشد؟
- الف) از به هم پیوستن چند دهستان همجوار تشکیل شده است.  
 ب) از به هم پیوستن چند بخش همجوار تشکیل شده است.
- (۱) استان - شهرستان (۲) بخش - دهستان  
 (۳) استان - دهستان (۴) بخش - شهرستان

- ۱۵۹- کدام گزینه، عامل تعیین‌کننده نقش هر سکونتگاه است؟
- (۱) سیما و چهره آن  
 (۲) وضع جغرافیایی (طبیعی یا انسانی)  
 (۳) چگونگی پیدایش و کارکرد  
 (۴) وجود آب و خاک حاصلخیز
- ۱۶۰- کدام تصویر زیر، مربوط به روستای پراکنده در ایران است؟



(۲)



(۱)



(۴)



(۳)



فلسفه و منطق



فلسفه (۱)

۱۶۱- کدام گزینه شباهت تفکر فلسفی با تفکر غیرفلسفی است؟

- (۱) هر دو تفکر از چهار مرحله تشکیل می‌شوند که نخستین مرحله آن، رویارویی با مسئله است.
- (۲) مرحله دوم از تفکر فلسفی همانند تفکر غیرفلسفی، می‌تواند به امور روزانه نیز تعلق بگیرد.
- (۳) مسئله‌ای که در مرحله اول تفکر فلسفی و غیرفلسفی وجود دارد، ممکن است یکسان باشد.
- (۴) در مرحله چهارم تفکر فلسفی، همانند تفکر غیرفلسفی، به دریافت فلسفی دست پیدا می‌کنیم.

۱۶۲- به ترتیب کدام گزینه به درستی عبارت‌های زیر را تکمیل می‌کند؟

- (الف) دانشی که درباره قوانین عام حاکم بر هستی بحث می‌کند، ..... نام دارد.
- (ب) دانشی که توانایی انسان در شناخت هستی را مطالعه می‌کند، ..... نام دارد.
- (ج) «وجودشناسی» ..... فلسفه و «معرفت‌شناسی» ..... فلسفه است.
- (۱) وجودشناسی - معرفت‌شناسی - ریشه - ریشه
- (۲) معرفت‌شناسی - وجودشناسی - شاخه - ریشه
- (۳) وجودشناسی - معرفت‌شناسی - ریشه - شاخه
- (۴) وجودشناسی - هستی‌شناسی - ریشه - ریشه

۱۶۳- رسالتی که سقراط بر دوش خود حس می‌کرد، مشابه کدام یک از بخش‌های تمثیل غار افلاطون است؟

- (۱) رها شدن فرد زندانی درون غار از زنجیرها و تلاش او برای خروج از غار
- (۲) بازگشت زندانی رهاشده به درون غار برای گفت‌وگو با دیگر زندانیان
- (۳) دردناک بودن مواجهه با حقیقت برای زندانی و گریختن او از حقیقت
- (۴) استوارتر شدن اعتقاد زندانی به سایه‌ها پس از پناه بردن مجدد به غار

۱۶۴- به ترتیب کدام گزینه جدول زیر را به درستی تکمیل می‌کند؟

(الف)	(ب)	(ج)	(د)
مبدأ جهان از نظر تالس:	مبدأ جهان از نظر پارمنیدس:	کارایی عقل از نظر پارمنیدس:	اقدام انجام‌شده توسط فیثاغورس:
.....	.....	.....	.....

- (۱) آب - وجود - شناخت لایه‌های باطنی و حقیقی جهان - معنابخشی به واژه کیهان برای جهان
- (۲) آب - وجود - شناخت لایه‌های بدون تغییر و جاودانه جهان - ابداع واژه کیهان برای اولین بار
- (۳) وجود - آب - شناخت لایه‌های سطحی و ظاهری جهان - ابداع لفظ فلسفه در معنای امروزی
- (۴) وجود - آب - شناخت لایه‌های متغیر و مختلف جهان - ابداع لفظ تئوری در معنای امروزی

۱۶۵- کدام گزینه نشان‌دهنده عقاید سوفسطائیان پیرامون دانش می‌باشد؟

- (۱) دانش ساخته ذهن است اما می‌توانیم به آن دست یابیم.
- (۲) دانش واقعی است اما نمی‌توانیم آن را به دست بیاوریم.
- (۳) دانش ساخته ذهن است و دنبال کردن آن کار بیهوده‌ای است.
- (۴) دانش ساخته ذهن و امری واقعی است.

۱۶۶- از این فرض سقراط که «اگر مرگ انتقال به جهانی دیگر است که همه درگذشتگان در آن جهان گرد آمده‌اند» کدام نعمت‌ها را نمی‌توان برداشت کرد؟

- (۱) همنشین شدن با نیکان و بلندمرتبان
- (۲) رهایی از توهم دانایی انسان نسبت به مرگ
- (۳) روبه‌رو شدن با داوران دادگر جهان دیگر
- (۴) رهایی از مدعیانی که عنوان قاضی بر خود نهاده‌اند.



۱۶۷- کدام گزینه درباره شناخت نادرست است؟

- (۱) افزایش شناخت به صورت تدریجی است.
- (۲) شناخت محصور در امور مادی نیست.
- (۳) سخن گفتن با دیگران نشانه شناخت است.
- (۴) شناخت اشیا مؤخر از استفاده از آن‌هاست.

۱۶۸- به ترتیب هر یک از عبارتهای زیر به کدام یک از انواع شناخت مربوط هستند؟

- (الف) بدون دخل و تصرف به مردم می‌رسد.
- (ب) اشیای متفاوت، به واسطه آن تشخیص داده می‌شوند.
- (ج) توانایی پی بردن به رمزهای عالم طبیعت را دارد.
- (د) با همکاری حس و عقل به دست می‌آید.

- (۱) شناخت شهودی - شناخت عقلی - شناخت شهودی - شناخت عقلی
- (۲) شناخت وحیانی - شناخت حسی - شناخت عقلی - شناخت تجربی
- (۳) شناخت شهودی - شناخت تجربی - شناخت عقلی - شناخت تجربی
- (۴) شناخت وحیانی - شناخت عقلی - شناخت درونی - شناخت عقلی

۱۶۹- بیکن با اعتقاد به این موضوع که فیلسوفان گذشته از روش ارسطو پیروی کرده‌اند، قصد بیان چه چیزی را داشت؟

- (۱) فلسفه از روش درستی برای حل مسائل خود استفاده نکرده است.
- (۲) فلسفه در دوره جدید اروپا، نیازمند نگرشی نوین در روش‌های خود است.
- (۳) علوم تجربی برای پیشرفت باید استدلال‌های عقلانی جدیدی ارائه نماید.
- (۴) علوم تجربی در نتیجه این دنباله‌روی، محصور مانده و پیشرفت نکرده است.

۱۷۰- کدام موارد از اعتقادات معتقدین به وجود نفس نیست؟

(الف) انسان دارای دو بُعد روحی و مادی است. / (ب) انسان یک موجود مادی است. / (ج) نفس از لوازم بدن است.

(د) حقیقت انسان نفس اوست. / (ه) نفس فرع بر بدن است.

- (۱) الف - د - ه      (۲) ب - ج - ه      (۳) الف - ب - ج      (۴) الف - ب - د

### منطق

۱۷۱- کدام گزینه ارتباطی با گزاره زیر ندارد؟

«دانش منطق، ابزاری در خدمت سایر علوم است.»

- (۱) به همین جهت، دانش منطق به شاقول بتایی تشبیه شده است.
- (۲) علم منطق به تنهایی، کارکرد مستقلی ندارد.
- (۳) علم منطق، علت پدید آمدن بنای فکری مستحکمی می‌شود.
- (۴) علم منطق مانند سیستم کنترلی خودرو است.

۱۷۲- دلالت موجود در کدام گزینه به درستی ذکر نشده است؟

- (۱) وقتی به خانه وارد شدم، همه جا تاریک بود. (مطابقی)
- (۲) خانه دوست پدرم در خیابان پیروزی است. (مطابقی)
- (۳) تابستان به رنگ آمیزی خانه مان می‌پردازیم. (تضمنی)
- (۴) وقتی رسیدم، کل خانه از حضور من تعجب کرده بود. (تضمنی)

۱۷۳- میان مفاهیمی که زیر آن‌ها خط کشیده شده، کدام یک از نسبت‌های چهارگانه برقرار است؟

«همه موجودات این عالم زیبا هستند، اعم از این که سنگ باشد یا گل های سفید و قرمز»

- (۱) عموم و خصوص من وجه و تباین
- (۲) فقط عموم و خصوص من وجه
- (۳) عموم و خصوص من وجه و تساوی
- (۴) عموم و خصوص مطلق و تباین

۱۷۴- اگر چیزی را به ترتیب به اخص و اعم آن تعریف کنیم، تعریف ما چه اشکالی دارد و کدام گزینه مثال مناسبی برای آن است؟

- (۱) جامع نیست - مانع نیست - تقویم: مجموعه‌ای کاغذی که تاریخ را نشان می‌دهد.
- (۲) مانع نیست - جامع است - انسان: حیوانی که بر روی پاهای خود راه می‌رود.
- (۳) مانع است - جامع نیست - آینه: شیئی که نور را منعکس می‌کند.
- (۴) جامع نیست - مانع نیست - مثلث: شکلی که سه زاویه دارد.



۱۷۵- چند مورد از استدلال‌های زیر یادآور مفهوم «مشت نمونه خروار است» می‌باشد؟

(الف) در اخبار گفته شد که قیمت تخم‌مرغ به دلیل افزایش هزینه تولید، بالا رفته است. پس می‌توان نتیجه گرفت تمامی گرانی‌های حاضر ناشی از افزایش قیمت تولید است.

(ب) به نظر من او واقعاً دختر بی‌خیالی است. تا به حال دو بار با تأخیر به محل کارش آمده است.

(ج) آب زرشک ترش است. آب انار هم هم‌رنگ آب زرشک است. پس آب انار هم ترش است.

(د) از همان مغازه قبلی که همیشه شیرهای تازه می‌آورد شیر بخر. سه باری که از آن جا شیر خریدم خیلی راضی بودم.

۴ (۴)

۳ (۳)

۲ (۲)

۱ (۱)

۱۷۶- عبارت موجود در کدام گزینه قضیه نیست و علت قضیه نبودن آن به درستی ذکر شده است؟

(۱) تهران پایتخت کشور زابن است - کاذب است.

(۲) برای خرید به بازار شهر برو - بی‌معنا است.

(۳) توکیو پایتخت تهران است - بی‌معنا است.

(۴) آیا پایان همه مرگ نیست؟ - انشایی است.

۱۷۷- متناقض متداخل کدام گزینه از لحاظ دامنه مصادیق موضوع مشابه عکس مستوی قضیه «هر الف ب است» نیست؟

(۱) هر الف غیر ب است. (۲) بعضی ب غیر الف است. (۳) بعضی الف ب است. (۴) بعضی الف ب نیست.

۱۷۸- کدام یک از قیاس‌های زیر، معتبر نیست؟

(۱) اگر این جسم فلز باشد، رسانای الکتریسیته است؛ پس جسم رسانای الکتریسیته است.

(۲) اگر این شکل مثلث باشد، دارای مجموع زوایای داخلی  $180^\circ$  درجه است؛ پس این شکل مثلث است.

(۳) یا این قضیه حملی و یا شرطی است؛ پس حملی نیست.

(۴) هر الف ب است، هیچ ج الف نیست؛ پس بعضی ب ج نیست.

۱۷۹- شکل قیاس در کدام گزینه، به طور صحیح مشخص نشده است؟

(۱) هیچ انسانی سنگ نیست. / بعضی سنگ‌ها، سیاه هستند. ← بعضی انسان‌ها سیاه نیستند. (شکل اول)

(۲) هیچ رایانه‌ای با نفت کار نمی‌کند. / هر رایانه‌ای وسیله الکترونیکی است. ← هیچ وسیله الکترونیکی با نفت کار نمی‌کند. (شکل سوم)

(۳) بعضی انسان‌ها در غار زندگی نمی‌کنند. / بعضی از زندگی‌کنندگان در غار، می‌توانند منطق بخوانند. ← بعضی انسان‌ها نمی‌توانند منطق بخوانند. (شکل چهارم)

(۴) هر حرفی متعلق به الفبا است. / دال متعلق به الفبا است. ← دال حرف است. (شکل دوم)

۱۸۰- مقدم و تالی در کدام گزینه با ترتیب متفاوتی بیان شده‌اند؟

(۱) هر که بامش بیش، برفش بیشتر.

(۲) دوست را نمی‌بینی تا به پارک نروی.

(۳) چنان‌چه باران بیارد، هوا خوب می‌شود.

(۴) به مدرسه بروی، در کنکور موفق می‌شوی.

توجه: داوطلب گرامی، می‌توانید به سؤالات ۱۸۱ تا ۱۹۰ درس فلسفه (۲) به صورت اختیاری پاسخ دهید.

### فلسفه (۲)

۱۸۱- اگر کسی خلاف نظر ابن‌سینا درباره مغایرت وجود و ماهیت، بیندیشد، چنین اندیشه‌ای بیش از هر چیز مؤید کدام بحث فلسفی است؟

(۱) مفهوم وجود را عین مفهوم ماهیت پنداشته است و به ناچار به سلب وجود از ماهیت چه در ذهن و چه در خارج معتقد شده است.

(۲) مفهوم وجود را جزء مفهوم ماهیت تلقی کرده و اثبات وجود برای هر ماهیتی حتی ماهیت خیالی را بی‌نیاز از دلیل دانسته است.

(۳) مفهوم وجود را هم عین و هم جزء مفهوم ماهیت در نظر گرفته و استدلال وی خالی از هرگونه اشکال عقلی و فلسفی است.

(۴) به مغایرت و دوگانگی وجود و ماهیت عمیقاً پی برده است، اما حمل وجود بر هر چیستی‌ای را نیازمند دلیل حسی و عقلی می‌داند.

۱۸۲- با توجه به رابطه میان ماهیت یک چیز با وجود همان چیز، کدام عبارت نادرست است؟

(۱) برای این‌که مفهوم وجود را بر مفهوم ماهیت حمل کنیم، یقیناً نیازمند دلیل هستیم.

(۲) غیرممکن است که میان ماهیت یک چیز با وجود همان چیز، رابطه ذاتی برقرار گردد.

(۳) از میان نسبت‌های چهارگانه، نسبت میان ماهیت یک چیز با وجود همان چیز، تساوی است.

(۴) می‌توان پرسید چه عاملی باعث شد که وجود را بر ماهیت یا چیستی یک شیء حمل کنیم.



۱۸۳- کدام گزینه درست است؟

- (۱) ابن سینا متأثر از توماس آکوئیناس فرق بین ماهیت و وجود را پایه برهان «وجوب و امکان» خود در اثبات وجود خدا قرار داد.
- (۲) توماس آکوئیناس برخلاف ابن سینا نتوانست اصل مغایرت وجود و ماهیت را پایه برهان‌های خود در خداشناسی قرار دهد.
- (۳) گسترش اصل مغایرت وجود و ماهیت در اروپا و جهان اسلام توسط آکوئیناس، مقدمه طرح مباحث فلسفی جدیدی شد.
- (۴) توجه خاص ابن سینا به مغایرت وجود و ماهیت، تأثیرش را در تاریخ فلسفه و آرای فلسفی جهان اسلام و اروپا نشان داد.

۱۸۴- حمل «ممتنع الوجود» بر «مثلت چهارضلعی» و حمل «ممکن الوجود» بر «آهوی بالدار سرخ» به ترتیب چه حکمی دارد؟

- (۱) وجوبی - وجوبی (۲) وجوبی - امکانی (۳) امتناعی - امکانی (۴) امتناعی - وجوبی

۱۸۵- با توجه به دیدگاه فارابی و ابن سینا، کدام مورد نمی‌تواند ملاک و معیار نیازمندی موجودات جهان به واجب الوجود، به شمار آید؟

- (۱) حالت امکان موجودات نسبت به وجود و عدم  
(۲) ضرورت ذاتی نداشتن وجود موجودات جهان  
(۳) حالت تساوی موجودات نسبت به وجود و عدم  
(۴) مستقل بودن ذات موجودات جهان

۱۸۶- از این سخن فلاسفه که «عقلاً محال است که خود به خود، یک کفه ترازو بر کفه دیگر سنگینی کند و به سمت پایین حرکت نماید» کدام عبارت فلسفی مستفاد نمی‌گردد؟

- (۱) ممکن الوجود بالذات برای این که موجود شود، باید رابطه‌اش با وجود از حالت امکانی خارج شود و به حالت وجوب و ضرورت برسد.
- (۲) خروج از حالت امکان و تساوی تمام موجوداتی که با وجود، رابطه امکانی دارند، ضرورتی ندارد که از طریق علت انجام شود.
- (۳) فقط چیزی که در ماهیت و ذات خود، ممکن الوجود است، اگر علت وجودش فراهم شود، موجود می‌شود و در خارج تحقق می‌یابد.
- (۴) یکی از دو امر تساوی از جمیع جهات که ذاتش نه اقتضای وجود دارد و نه اقتضای عدم، بدون یک علت، بر دیگری ترجیحی ندارد.

۱۸۷- به ترتیب، کدام مورد درباره مفاهیم ذهنی انسان و کدام یک درباره پدیده‌های خارج به کار می‌رود و هر کدام به ترتیب، به چه جنبه‌های اشاره می‌کنند؟

- (۱) دلیل - علت - وجودی - معرفتی  
(۲) علت - دلیل - معرفتی - وجودی  
(۳) علت - دلیل - وجودی - معرفتی  
(۴) دلیل - علت - معرفتی - وجودی

۱۸۸- با توجه به دیدگاه فلاسفه مسلمان درباره اصل علیت، کدام گزینه درست است؟

- (۱) درک اصل امتناع اجتماع نقیضین متأخر از درک اصل علیت است.
- (۲) درک اصل علیت، درکی فطری و پایه و اساس هر تجربه‌ای است.
- (۳) درک لوازم علیت مقدم بر درک اصل امتناع اجتماع نقیضین است.
- (۴) درک اصل امتناع اجتماع نقیضین مقدم بر درک اصل علیت است.

۱۸۹- کدام گزینه تبیین دقیقی از اصل سنخیت ارائه نمی‌دهد؟

- (۱) بنابر آن چه تاکنون تجربه کرده‌ایم، علت‌های خاص، معلول‌های خاص خود را دارند و نمی‌توان این اصل را به علت‌هایی که تجربه نشده‌اند، تعمیم داد.
- (۲) این اصل پشتوانه عقلی نظم دقیق جهان است و دانشمندان با تکیه بر همین اصل، تحقیقات و پژوهش‌های علمی خود را پیگیری می‌کنند.
- (۳) وقتی انسان‌ها با پدیده‌های جدید روبرو می‌شوند، به طور طبیعی براساس اصل سنخیت رفتار می‌کنند و به دنبال شناخت آثار ویژه آن پدیده جدید هستند.

۱۹۰- اگر کسی به طور جدی در هر یک از اصول سه‌گانه علیت، سنخیت و وجوب و نتایج آن‌ها تردید داشته باشد، کدام مورد از تبعات این تردید

- او خواهد بود؟  
(۱) امکان به وجود آمدن شاخه‌های مختلف دانش  
(۲) ممکن بودن پیش‌بینی حوادث عالم  
(۳) نقش واقعی داشتن علت در پیدایش معلول  
(۴) پیدایش پدیده‌های بدون علت در جهان



اقتصاد



۱۹۱- ویژگی قابل پیش‌بینی و برنامه‌ریزی بودن یک هزینه به چه معناست؟

- ۱) هزینه‌هایی که در یک بازه زمانی مشخص (مثلاً یک هفته) تکرار می‌شوند و مبلغ هزینه، هر بار ثابت است.
- ۲) هزینه‌های پیش‌بینی‌پذیر ضروری هستند و نمی‌توان آن‌ها را به راحتی تغییر داد و قابلیت حذفشان وجود ندارد.
- ۳) اگر وقوع یک هزینه و مبلغ حدودی آن احتمالی باشد، آن هزینه پیش‌بینی‌پذیر است؛ اما اگر وقوع آن دوره‌ای باشد، آن هزینه پیش‌بینی‌ناپذیر است.
- ۴) اگر بتوان وقوع یک هزینه و مبلغ حدودی آن را پیش‌بینی کرد و برایش برنامه‌ریزی انجام داد، آن هزینه پیش‌بینی‌پذیر است؛ اما اگر وقوع آن اتفاقی و ناگهانی باشد، آن هزینه پیش‌بینی‌ناپذیر است.

۱۹۲- به طور کلی در اقتصاد زندگی، چه اتفاقی می‌افتد؟

- ۱) حفظ و رشد سرمایه؛ فعالیت‌های پس‌انداز پول - خرج؛ فعالیت‌های مرتبط با برنامه‌ریزی و سرمایه‌گذاری - دخل؛ فعالیت‌های مرتبط با مدیریت درآمد و خرج کردن
- ۲) دخل؛ فعالیتی که به وسیله درآمدزایی انجام می‌شود - خرج؛ فعالیت‌های مرتبط با برنامه‌ریزی و شیوه‌های سرمایه‌گذاری - حفظ؛ پس‌انداز و سرمایه‌گذاری
- ۳) خرج؛ فعالیتی که به خرج دارایی منتهی می‌شود - دخل؛ فعالیت‌های مرتبط با برنامه‌ریزی مخارج و شیوه‌های مصرف - حفظ و رشد درآمد؛ پس‌انداز و سرمایه‌گذاری
- ۴) دخل؛ فعالیتی که به درآمدزایی منتهی می‌شود - خرج؛ فعالیت‌های مرتبط با برنامه‌ریزی مخارج و شیوه‌های مصرف - حفظ و رشد درآمد؛ پس‌انداز و سرمایه‌گذاری

۱۹۳- کدام گزینه به پرسش‌های زیر پاسخ درست و کامل می‌دهد؟

- الف) اگر شخصی موقع خرید موبایل تمایل داشته باشد که کالای خریداری شده دوربین با کیفیت بالا داشته باشد؛ اما در نهایت کالایی با دوربین کیفیت متوسط خریداری کند، در واقع کیفیت بالای دوربین برای موبایل جزء کدام یک از ویژگی‌های کالای هدف او محسوب می‌شود؟
- ب) این‌که جای خرید مقایسه‌ای می‌توانسته‌ایم به تفریح برداریم، در واقع از ..... این نوع خرید است.
- ج) داشتن الگویی برای خرج کردن در واقع نشان‌دهنده شخصیت ..... و ..... فرد است.

- ۱) الف: ویژگی‌هایی که بهتر است کالای هدف داشته باشد. ب: معایب ج: منطقی - عقلانی
- ۲) الف: ویژگی‌هایی که کالای هدف باید داشته باشد. ب: مزایای ج: منطقی - عقلانی
- ۳) الف: ویژگی‌هایی که کالای هدف باید داشته باشد. ب: مزایای ج: خسیس - تنگ‌دستانه
- ۴) الف: ویژگی‌هایی که بهتر است کالای هدف داشته باشد. ب: معایب ج: خسیس - تنگ‌دستانه

۱۹۴- علی ماهیانه ۱,۲۰۰,۰۰۰ تومان از پدرش پول توجیبی دریافت می‌کند. هم‌چنین او هفته‌ای ۸ ساعت در روزهای جمعه در مغازه پدرش کار می‌کند که پدر او به‌ازای هر ساعت کار به او ۱۶,۰۰۰ تومان حقوق می‌دهد. با توجه به جدول هزینه‌ای او:

الف) در انتهای ماه چه میزان برای او پول باقی می‌ماند؟

ب) در صورتی‌که در هزینه خورد و خوراک خود ۱۵٪ صرفه‌جویی کند، میزان پول باقی‌مانده چقدر خواهد شد؟

• تعداد روزهایی که به مدرسه می‌رود ۵ روز در هفته است و هر ماه را ۴ هفته حساب می‌کنیم.

ردیف	اقدام هزینه‌ای	هزینه
۱	ناهار و خوراک در مدرسه روزانه	۱۸,۰۰۰
۲	تفریح با دوستان یک روز در هفته	۳۵,۰۰۰
۳	خرید کتاب ماهیانه	۱۵۰,۰۰۰
۴	رفت و آمد به مدرسه روزانه	۵۰۰۰

۱) الف: ۹۶۲,۰۰۰ ب: ۹۰۸,۰۰۰

۲) الف: ۱,۰۷۰,۰۰۰ ب: ۹۰۸,۰۰۰

۳) الف: ۱,۰۷۰,۰۰۰ ب: ۱,۰۱۶,۰۰۰

۴) الف: ۹۶۲,۰۰۰ ب: ۱,۰۱۶,۰۰۰



۱۹۵- فردی ماهانه ۸,۲۰۰,۰۰۰ تومان درآمد کسب می‌کند. در پایان هر ماه حدوداً ۱۵٪ از پول خود را پس‌انداز می‌کند. خمس پس‌انداز وی در انتهای سال چقدر می‌شود؟

- (۱) ۱,۶۴۰,۰۰۰ (۲) ۲,۹۵۲,۰۰۰ (۳) ۱,۹۸۰,۰۰۰ (۴) ۲,۶۳۰,۰۰۰

۱۹۶- چه تعداد از عبارتهای زیر نادرست است؟

(الف) بودجه از دو بخش درآمدها و هزینه‌ها تشکیل می‌شوند؛ بنابراین زمانی که داریم برای ماه آینده برنامه‌ریزی می‌کنیم، باید هر دو را مدنظر قرار دهیم.

(ب) مهارت مدیریت مخارج و خرید از جمله توانایی‌ها و مهارت‌هایی است که می‌تواند با گذشت زمان به دست آید، اما همگان از مواهب آن برخوردار نمی‌شوند و برخی افراد در سن بالا هنوز هم این توانایی را ندارند.

(ج) منظور از قناعت، تلاش نکردن در راه توسعه اقتصادی زندگی نیست، بلکه باید با توان چندبرابر و با ولع و حرص بی‌نهایت به دنبال کسب روزی باشیم.

- (۱) صفر (۲) ۱ (۳) ۲ (۴) ۳

۱۹۷- با توجه به عبارتهای زیر، کدام گزینه ترتیب مراحل خرید مقایسه‌ای را به درستی نشان داده است؟

(الف) مواردی که می‌تواند مشکل را رفع یا مسئله را حل کند.

(ب) سنجش گزینه‌ها براساس معیارهای مختلف انجام می‌شود.

(ج) معیارهای مهم را هنگام انتخاب مشخص می‌کنیم.

(د) شناسایی مشکل یا نیازی که برای رفع آن خرید می‌کنیم.

(ه) انتخاب بهترین گزینه ممکن را انجام می‌دهیم.

- (۱) د - الف - ج - ب - ه (۲) د - الف - ب - ه - ج (۳) الف - ب - د - ه - ج (۴) الف - ب - ج - د - ه

۱۹۸- مصرف مسئولانه، مصرفی است که .....

(۱) اجازه می‌دهد به تمام لیست مصرفی خریدمان دست پیدا کنیم و همه آن‌ها را تهیه کنیم.

(۲) اجازه می‌دهد چرخه تبدیل‌ها و تغییرات طبیعی همواره ادامه پیدا کند و متوقف نشود.

(۳) با در نظر گرفتن تمام شرایط و امکانات موجود و منابع طبیعی در دسترس صورت پذیرد.

(۴) در آن کالاهای مصرفی به طرز صحیحی مورد استفاده قرار می‌گیرند و اسراف در آن نمی‌شود.

۱۹۹- کدام گزینه درست (ص) یا نادرست (غ) بودن عبارتهای زیر را به درستی نشان می‌دهد؟ (به ترتیب)

(الف) از مزایای خرید مقایسه‌ای می‌توان به زمانی اشاره کرد که صرف خرید می‌کنید.

(ب) در خرید مقایسه‌ای لازم است عوامل مختلفی از قبیل تفاوت در ویژگی‌ها، اندازه‌ها، کیفیت، هویت و ... بررسی شود.

(ج) با گذشت یک سال، درآمد باقی‌مانده به همراه اقلام مصرفی خریداری شده و استفاده شده را محاسبه می‌کنیم و میزان زکات را به دست می‌آوریم.

(د) در جدول ثبت هزینه‌ها مشخص می‌کنیم که نوع خرج کدام است، مثلاً برای لباس خرج کرده‌ایم یا برای ایاب و ذهاب.

- (۱) ص - غ - ص - غ (۲) غ - غ - ص - ص (۳) غ - ص - غ - ص (۴) ص - ص - غ - غ

۲۰۰- کدام گزینه به سؤالات زیر به درستی پاسخ می‌دهد؟

(الف) نام اختصاری سازمان خواربار و کشاورزی ملل متحد چیست؟

(ب) بر چه اساسی می‌توان گفت همه‌ساله بخشی از کالاهای تولیدشده بدون بهره‌برداری صحیح تلف می‌شوند؟

(ج) سالیانه چه مقدار از مواد غذایی تولیدشده دور ریخته می‌شوند؟

(۱) الف: یونیدو ب: با مشاهده رفتار مصرفی افراد جامعه و ملاحظه ویژگی، کیفیت و نوع کالاها ج: به میزان یک‌سوم کل مواد غذایی جهان

(۲) الف: فائو ب: براساس آمار ارائه‌شده توسط هر کشور و وزارت کشاورزی آن کشور ج: به میزان یک‌سوم کل مواد غذایی جهان

(۳) الف: یونیدو ب: براساس آمار ارائه‌شده توسط هر کشور و وزارت کشاورزی آن کشور ج: به میزان یک‌سوم کل محصولات غلات جهان

(۴) الف: فائو ب: با مشاهده رفتار مصرفی افراد جامعه و ملاحظه ویژگی، کیفیت و نوع کالاها ج: به میزان یک‌سوم کل محصولات غلات جهان



داندود رایگان تمام آزمون های آزمایشی

در کانال تلگرام ما :

# آزمونها آزمایشی

[t.me/Azmoonha\\_Azmayeshi](https://t.me/Azmoonha_Azmayeshi)



شرکت تعاونی خدمات آموزشی کارکنان سازمان سنجش آموزش کشور



join us ...



تاریخ آزمون

جمعه ۱۴۰۳/۰۶/۳۰

# پاسخنامه آزمون دفترچه شماره (۳) دوره دوم متوسطه پایه دوازدهم انسانی

نام و نام خانوادگی:	شماره داوطلبی:
تعداد سؤال: ۲۰۰	مدت پاسخگویی: ۲۰۰ دقیقه

عناوین مواد امتحانی آزمون گروه آزمایشی علوم انسانی، تعداد سؤالات و مدت پاسخگویی

ردیف	مواد امتحانی	تعداد سؤال	وضعیت پاسخگویی		مدت پاسخگویی
			از	تا	
۱	ریاضیات	۱۰	اجباری	۱	۳۰ دقیقه
				۱۱	
				۲۱	
۲	علوم و فنون ادبی	۱۰	اجباری	۳۱	۳۰ دقیقه
				۴۱	
				۵۱	
۳	جامعه‌شناسی	۱۰	اجباری	۶۱	۲۰ دقیقه
				۷۱	
۴	روان‌شناسی	۱۰	اجباری	۸۱	۱۰ دقیقه
۵	زبان عربی	۱۰	اجباری	۹۱	۳۰ دقیقه
				۱۰۱	
				۱۱۱	
۶	تاریخ	۱۰	اجباری	۱۲۱	۲۰ دقیقه
				۱۳۱	
۷	جغرافیا	۱۰	اجباری	۱۴۱	۲۰ دقیقه
				۱۵۱	
۸	فلسفه و منطق	۱۰	اجباری	۱۶۱	۳۰ دقیقه
				۱۷۱	
				۱۸۱	
۹	اقتصاد	۱۰	اجباری	۱۹۱	۱۰ دقیقه



چون  $f(x)=[x]$  و  $g(x)=c$  با استفاده از اطلاعات داده شده می توانیم مقدار  $c$  را تعیین کنیم:

۱ ۷  $f(-2)+g(2)=7 \Rightarrow [-2]+c=7 \Rightarrow -2+c=7 \Rightarrow c=9$   
 پس ضابطه تابع ثابت  $g$  به صورت  $g(x)=9$  می باشد. اکنون می توانیم حاصل عبارت مورد نظر را به دست آوریم.

۲ ۸  $\sqrt{2}=1/7 \Rightarrow f(\sqrt{2})=[\sqrt{2}]=1$   
 $g(x)=9 \Rightarrow g(\sqrt{2})=9$   
 $f(\sqrt{2})+g(\sqrt{2})=1+9=10$

۴ ۹  $\frac{1}{100}(1,500,000) + \frac{1}{100}(4,000,000 - 1,500,000)$   
 $+ \frac{15}{100}(5,000,000 - 4,000,000) = 120,000 + 250,000 + 150,000 = 520,000$

۴ ۱۰  $BMI = \frac{45}{(1.75)^2} = \frac{45}{2.1875} = 20$

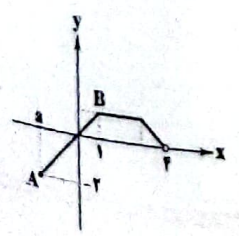
۲ ۱۱ هزینه ها در سال مورد نظر  $\times 100 =$  شاخص بها  
 هزینه ها در سال پایه  $\times 100 =$  شاخص بها  
 $\frac{(2000 \times 300) + (25000 \times 60)}{(800 \times 300) + (10000 \times 60)} \times 100 =$  شاخص بها  
 $= \frac{210000}{84000} \times 100 = 250$   
 شاخص بها در سال پایه - شاخص بها در سال مورد نظر = تورم  
 $= 250 - 100 = 150$

تذکره: شاخص بها در سال پایه ۱۰۰ می باشد.

دو برابر معکوس نصف عدد  
 $\frac{1}{2}x + 2\frac{1}{x} = \Delta x \Rightarrow \frac{x}{2} + \frac{2}{x} = \Delta x$   
 $\frac{x \cdot 2x}{2x} \rightarrow 2x(\frac{x}{2} + \frac{2}{x}) = 2x(\Delta x) \Rightarrow x^2 + 4 = 10x^2$   
 $\Rightarrow 10x^2 - x^2 - 4 = 0 \Rightarrow 9x^2 = 4 \Rightarrow x^2 = \frac{4}{9}$   
 $\Rightarrow x = \pm \sqrt{\frac{4}{9}} \xrightarrow{x > 0} x = \frac{2}{3}$

۱ ۱۲ طرفین معادله را در مخرج مشترک ضرب می کنیم:

$x(x-1)(\frac{x}{x-1} + \frac{2}{x} = 2)$   
 $\Rightarrow x(x) + 2(x-1) = 2x(x-1)$   
 $\Rightarrow x^2 + 2x - 2 = 2x^2 - 2x \Rightarrow x^2 + 2x - 2 - 2x^2 + 2x = 0$   
 $\Rightarrow -x^2 + 4x - 2 = 0$   
 مجموع ریشه ها  $= \frac{-b}{a} = \frac{-4}{-1} = 4$



۲ ۱۳  $D=[-2, 4] \Rightarrow a=-2$   
 پس پاره خط  $AB$  از نقاط  $(-2, -2)$  و  $(0, 0)$  می گذرد پس از نقطه  $(1, 1)$  هم می گذرد و عرض نقطه  $B$  برابر با ۱ است. در نتیجه برد  $f$  برابر است با:  $[-2, 1]$

ریاضیات



۱ ۳ نقیض گزاره دو شرطی  $(p \Leftrightarrow q)$  را به صورت  $(\sim p \Leftrightarrow q)$  یا  $(p \Leftrightarrow \sim q)$  می توان نمایش داد.

۴ ۲  $\sim(p \Leftrightarrow q) \equiv \sim p \Leftrightarrow q \equiv p \Leftrightarrow \sim q$

$p \rightarrow q$   
 با توجه به صورت بندی قیاس استثنایی  $\frac{p}{\therefore q}$  می توان نتیجه قیاس را به صورت «بایک مهاجم نیست یا علی دروازه بان نیست» بیان نمود. از طرفی با توجه به هم ارزی  $(\sim p \vee \sim q) \equiv \sim(p \wedge q)$  نتیجه مورد نظر را به صورت «چنین نیست که علی دروازه بان و بایک مهاجم است» نیز می توان بیان نمود. توجه داشته باشید که «بایک از علی بلندتر است» با «علی از بایک کوتاه تر است» هم معنی هستند.

۲ ۳ مختصات نقطه  $(0, 1)$  را در ضابطه تابع جایگذاری می کنیم.  
 $f(0)=1 \Rightarrow 0^2 + a(0) + b = 1 \Rightarrow b = 1$   
 مختصات نقطه  $(1, 0)$  و  $b=1$  را در ضابطه تابع جایگذاری می کنیم.  
 $f(1)=0 \Rightarrow 1^2 + a(1) + 1 = 0 \Rightarrow a + 2 = 0 \Rightarrow a = -2$   
 اکنون حاصل  $a+b$  را به دست می آوریم.  
 $a+b = -2+1 = -1$

۴ ۴  $x = -\frac{2}{3}$  در دامنه  $x < -1$  قرار دارد.  
 $f(-\frac{2}{3}) = 2(-\frac{2}{3}) - 1 = -\frac{4}{3} - 1 = -\frac{7}{3}$   
 $x = \sqrt{2}$  در دامنه  $-1 \leq x < 2$  قرار دارد.

$f(\sqrt{2}) = \sqrt{2}^2 + 1 = 2 + 1 = 3$   
 $x = 2$  در دامنه  $x \geq 2$  قرار دارد.

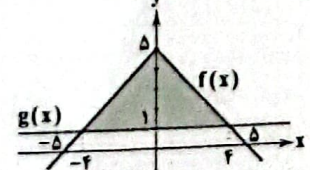
$f(2) = 5$   
 اکنون حاصل عبارت مورد نظر را به دست می آوریم:  
 $f(-\frac{2}{3}) + f(\sqrt{2}) + f(2) = -\frac{7}{3} + 3 + 5 = 4$

۲ ۵ طبق تعریف تابع جزء صحیح داریم:

$k \leq x < k+1 \xrightarrow{k \in \mathbb{Z}} [x] = k$   
 $\frac{2}{3} < x < 2 \xrightarrow{-x} 2 < -2x < -4 \xrightarrow{+5} 8 < -2x + 5 < 9$   
 $\Rightarrow [2x+5] = 8$

۲ ۶ نمودار تابع قدرمطلق را به روش انتقال و نمودار تابع ثابت را در یک دستگاه مختصات رسم می کنیم. ابتدا طول نقاط برخورد نمودار تابع را تعیین می کنیم.

$f(x) = g(x) \Rightarrow -|x| + 5 = 1 \Rightarrow |x| = 4 \Rightarrow x = \pm 4$



سطح محصور، مثلثی به ارتفاع ۴ (از ۱ تا ۵) و قاعده ۸ (از -۴ تا ۴) می باشد. مساحت مثلث را محاسبه می کنیم.

مساحت مثلث  $= \frac{1}{2}(\text{ارتفاع} \times \text{قاعده})$   
 $S = \frac{1}{2}(4 \times 8) = 16$



۲ ۲۰

$$\begin{cases} \text{ریاضی} = \frac{50}{100} \times 18 = 9 \\ \text{ادبیات} = \frac{90}{100} \times 20 = 18 \\ \text{زبان} = \frac{100}{100} \times 19 = 19 \\ \text{فیزیک} = \frac{75}{100} \times 18 = \frac{3}{4} \times 18 = 13\frac{1}{2} \\ \text{عربی} = \frac{42\frac{1}{2}}{100} \times 20 = \frac{42\frac{1}{2}}{5} = 8\frac{1}{2} \end{cases}$$

$$\text{معدل} = \frac{9+18+19+13\frac{1}{2}+8\frac{1}{2}}{5} = \frac{68}{5} = \frac{136}{10} = 13\frac{6}{10}$$

۴ ۲۱

$n(S) = 9$

$A = \{1, 3, 5, 7, 9\}$ : پیشامد قرار گرفتن عقربه روی عدد فرد  
 $B = \{2, 3, 5, 7\}$ : پیشامد قرار گرفتن عقربه روی عدد اول  
 $C = \{1, 2, 3, 5, 7, 9\}$ : پیشامد قرار گرفتن عقربه روی عدد فرد یا اول

$\Rightarrow P(C) = \frac{6}{9} = \frac{2}{3}$

$A' - B' = A' \cap B = B \cap A' = B - A$

۱ ۲۲

۳ ۲۳

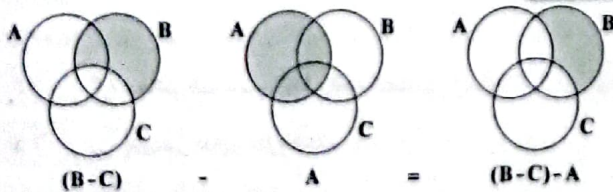
مد داده‌ها عدد ۱۲ است که آن را حذف می‌کنیم، سپس داده‌ها را مرتب می‌کنیم:

۱۱, ۱۲, ۱۳, ۱۳, ۱۴, ۱۴, ۱۵, ۱۶, ۱۷

$Q_1 = \frac{12+13}{2} = 12.5$      $Q_2 = 14$  (چون دوم)     $Q_3 = \frac{15+16}{2} = 15.5$

دامنه تغییرات (کل)  $= x_{\max} - x_{\min} = 17 - 11 = 6$   
 دامنه میان چارکی  $= Q_3 - Q_1 = 15.5 - 12.5 = 3$   
 $\Rightarrow \frac{\text{دامنه تغییرات}}{\text{دامنه میان چارکی}} = \frac{6}{3} = 2$

۴ ۲۴



۲ ۲۵

$S = \{1, 2, 3, 4, 5, 6, 7, 8, 9\} \Rightarrow n(S) = 9$

$A = \{2, 4, 6, 8, 3, 9\} \Rightarrow n(A) = 6$

$P(A) = \frac{n(A)}{n(S)} = \frac{6}{9} = \frac{2}{3}$

۱ ۲۶

در گام دوم (طرح و برنامه‌ریزی) علاوه بر توافق دربارهٔ چگونگی اندازه‌گیری متغیرهای مورد نظر، دربارهٔ اندازه نمونه، چگونگی نمونه‌گیری تصمیم‌گیری می‌شود.

۳ ۲۷

برای آن‌که تولد هیچ دوتای آن‌ها در یک ماه نباشد، باید ماه‌های تولد این چهار نفر متفاوت باشد:

$P(A) = \frac{12 \times 11 \times 10 \times 9}{12^4} = \frac{11 \times 10 \times 9}{12 \times 12 \times 12} = \frac{55}{96}$

۲ ۱۴

$f(x) = x^2 - ax + b$

$\Rightarrow \begin{cases} f(1) = -1 \rightarrow 1 - a + b = -1 \Rightarrow a - b = 2 \quad (1) \\ f(-2) = 2 \rightarrow -4 + 4a + b = 2 \Rightarrow 4a + b = 6 \quad (2) \end{cases}$

دو رابطه (۱) و (۲) را با هم جمع می‌کنیم:

$a - b + 4a + b = 2 + 6 \Rightarrow 5a = 8 \Rightarrow a = \frac{8}{5}$

$a - b = 2 \rightarrow \frac{8}{5} - b = 2 \Rightarrow b = \frac{8}{5} - 2 = -\frac{6}{5}$

$x = 2 \rightarrow f(2) = 2^2 - 2f(2) + 2 = 4 - 4 + 2 = 2$

۳ ۱۵

مقادیر دامنه را در تابع قرار می‌دهیم تا مقادیر برد را بدست آوریم:

$x = -2 \Rightarrow y = -|-2+1|+2 = -|-1|+2 = -1+2 = 1$

$x = -1 \Rightarrow y = -|-1+1|+2 = -|0|+2 = 0+2 = 2$

$x = 0 \Rightarrow y = -|0+1|+2 = -1+2 = 1$

$x = 1 \Rightarrow y = -|1+1|+2 = -2+2 = 0$

$x = 2 \Rightarrow y = -|2+1|+2 = -3+2 = -1$

پس برد تابع، مجموعه  $\{-1, 0, 1, 2\}$  می‌باشد که ۴ عضو دارد.

۱ ۱۶

محور تقارن:  $x = \frac{-b}{2a} \Rightarrow x = \frac{-m}{2(-1)} = \frac{m}{2} = -1 \Rightarrow m = -2$

$\Rightarrow f(x) = -x^2 - 2x + n$      $\frac{x=0}{y=2} \rightarrow 2 = -0 - 2(0) + n \Rightarrow n = 2$

$\Rightarrow f(x) = -x^2 - 2x + 2$

برای یافتن برد تابع، باید عرض رأس سهمی را بیابیم:

$y_S = f(-1) = -(-1)^2 - 2(-1) + 2 = -1 + 2 + 2 = 3$

$R_f = (-\infty, 3]$     سهمی رو به پایین

۲ ۱۷

$\bar{x} = \frac{2(12) + 4(14) + 1(17/5) + 2(15) + 1(18/5) + 4(16)}{2+4+1+2+1+4}$   
 $= \frac{24 + 56 + 17/5 + 30 + 18/5 + 64}{15} = \frac{225}{15} = 15$

۱ ۱۸

بیشترین زاویه مربوط به بیشترین فرولوی است یعنی روز شنبه:

تعداد کل  $n = 250 + 225 + 240 + 125 + 250 = 1120$

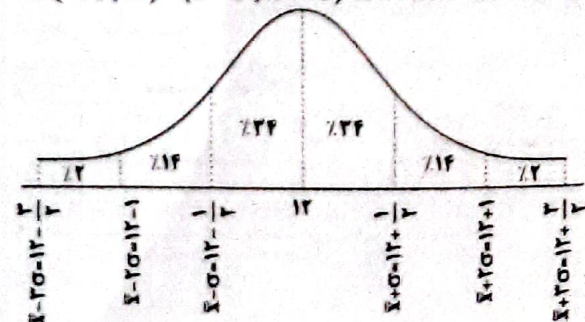
$\frac{250}{1120} = \frac{\alpha}{360} \Rightarrow \alpha = \frac{250 \times 360}{1120} = 250 \times \frac{9}{28} = 105^\circ$

۲ ۱۹

مجموع داده‌ها  $\bar{x} = \frac{240}{20} = 12$

واریانس  $\sigma^2 = 0.25 = \frac{1}{4} \Rightarrow \sigma = \frac{1}{2}$

$\Rightarrow (11.5, 12) = (\bar{x} - \sigma, \bar{x} + \sigma) \Rightarrow 24\% + 24\% + 14\% = 62\%$





۱ ۳۸ تقطیع بیت سؤال:

چشم	کی	بَر	ث	می	م	چشم	م	خ	سو	د	می	ک	نم
U	U	U	U	U	U	U	U	U	U	U	U	U	U
شک	ر	خ	دا	ی	با	ز	شُد	د	ی	ن	ت	ن	نم
U	U	U	U	U	U	U	U	U	U	U	U	U	U
مفتعلن	مفتعلن	مفتعلن	مفتعلن	مفتعلن	مفتعلن	مفتعلن	مفتعلن	مفتعلن	مفتعلن	مفتعلن	مفتعلن	مفتعلن	مفتعلن

۲ ۳۹ تقطیع بیت سؤال:

شمع	دب	دم	گر	د	او	پر	وا	ن	ها	چن	جمع	ها
U	U	U	U	U	U	U	U	U	U	U	U	U
شمع	کی	دب	دم	ک	گر	دد	گر	د	نو	ر	شمع	ها
U	U	U	U	U	U	U	U	U	U	U	U	U
مفتعلن	مفتعلن	مفتعلن	مفتعلن	مفتعلن	مفتعلن	مفتعلن	مفتعلن	مفتعلن	مفتعلن	مفتعلن	مفتعلن	مفتعلن

۴ ۴۰ مفهوم گزینه (۴): فراگیر بودن آه مظلومان / تحذیر از آه مظلومان

مفهوم مشترک سایر گزینه‌ها: دعوت به نوع دوستی و هم‌دردی با رنج‌دیدگان / درویش‌نوازی

۴ ۴۱ شاعر در گزینه (۴) به هجو و بدگویی از شخصیت مورد وصف پرداخته است.

۱ ۴۲ فارسی میانه نام دیگر زبان پهلوی است که زبان رسمی دوران ساسانی بود.

۴ ۴۳ سبک خراسانی: محیط جغرافیایی

سبک دوره مشروطه: زمان و دوره اثر

سبک فلسفی: قلمرو دانشی

سبک حماسی: موضوع و نوع

۲ ۴۴ «ناصرخسرو» از شاعران خطه خراسان است و در «قرن پنجم» می‌زیست. در ضمن وی از آن دسته شاعرانی است که تحت تأثیر «سبک دوره سامانی و غزنوی» است و اشعارش یادآور سروده‌های سخنوران «قرن چهارم» است.

۳ ۴۵ بررسی سایر گزینه‌ها:

- ۱) تکرار مصوت «و» (۷ بار) و صامت «ر» (۷ بار)
- ۲) تکرار مصوت کوتاه «ی» (۱۰ بار) و صامت «ک» (۷ بار)
- ۴) تکرار مصوت بلند «ا» (۱۰ بار) و صامت «د» (۸ بار)

۲ ۴۶ زیننده - درخورنده: مطرف

بررسی سایر گزینه‌ها:

- ۱) خار - خال: متوازن
- ۳) عمر - مال: متوازن
- ۴) باطل - ضایع: متوازن

۳ ۴۷ تقطیع گزینه (۳):

نَد	ظَ	رَا	وَر	دَ	مَ	بَر	دَم	کِ	وَ	جُو	دِی	بَ	تَ	مَ
U	U	U	U	U	U	U	U	U	U	U	U	U	U	U
هَ	جَ	اِسَ	مَندَ	دَ	تَ	جِ	مِی	هَ	مَ	جِ	مَندَ	دَ	تَ	رَ
U	U	U	U	U	U	U	U	U	U	U	U	U	U	U
فعلاتن	فعلاتن	فعلاتن	فعلاتن	فعلاتن	فعلاتن	فعلاتن	فعلاتن	فعلاتن	فعلاتن	فعلاتن	فعلاتن	فعلاتن	فعلاتن	فعلاتن

۳ ۲۸ در آزمایش پرتاب یک تاس، عدد اول فرد (۲ حالت) دارد که شامل ۵ و ۳ است و در غیر این صورت (۴ حالت) یعنی ارقام ۱، ۲، ۴ و ۶ ظاهر می‌شود. حال اگر:

الف) عدد اول فرد ظاهر شود (۲ حالت) دو سکه پرتاب می‌کنیم:  $2 \times 2 = 4$  (حالت)  $2 \times 4 = 8$  کل حالات این وضعیت

ب) در غیر این صورت (۴ حالت) یک سکه و یک تاس پرتاب می‌کنیم:  $4 \times 6 = 24$  (حالت)  $4 \times 24 = 96$  کل حالات این وضعیت

و در نهایت تعداد اعضای فضای نمونه‌ای این آزمایش برابر است با:  $8 + 96 = 104$

۱ ۲۹

$x + 35^\circ + 11^\circ = 36^\circ \Rightarrow x = 36^\circ - 146^\circ = -110^\circ$

$\frac{215^\circ}{36^\circ} = \frac{y}{100} \Rightarrow y = \frac{215 \times 100}{36} = 597.22$

نمودار سؤال مربوط به گام چهارم چرخه آمار (یعنی تحلیل داده‌ها) می‌باشد.

۴ ۳۰ باید حالات زیر را در نظر گرفت:

الف) ۲ نفر از بخش حقوقی و ۱ نفر از بخش بازاریابی:  $\binom{5}{2} \binom{7}{1} = 10 \times 7 = 70$

یا

ب) ۳ نفر از بخش حقوقی:  $\binom{5}{3} = 10$

و طبق اصل جمع داریم:  $70 + 10 = 80$

علوم و فنون ادبی

۴ ۳۱ مرصادالعباد رساله‌ای منثور است، نه منظوم.

۲ ۳۲ قالب رایج دوره هندی غزل است، نه قصیده.

۳ ۳۳ کلیم کاشانی ملقب به «خلاق المعانی ثانی» از شاعران قرن یازدهم بود.

۳ ۳۴ مجالس المؤمنین، زندگی‌نامه است.

۱ ۳۵ بررسی سایر گزینه‌ها:

- ۲) استعاره مکنیه: پرواز کردن جود
- ۳) مجاز: حرف مجاز از سخن
- ۴) تشبیه فشرده: آینه ماه

۴ ۳۶ بررسی آرایه‌ها:

تشبیه بلیغ (بیت «ه»): سرو قد (اضافه تشبیهی)  
استعاره مصرّحه (بیت «ج»): دریا استعاره از عشق / موج استعاره از دشواری‌های عشق

استعاره مکنیه (بیت «ب»): این‌که از دست چشم نمی‌توان جان سالم به در برد و نیز کمین کردن چشم و تیر و کمان داشتن آن

۳ ۳۷ بررسی سایر گزینه‌ها:

- ۱) سر (مجاز) ← قصد و نیت (حقیقت)
- ۲) نگین (مجاز) ← انگشتر (حقیقت)
- ۴) قلم (مجاز) ← شعر / نوشتار (حقیقت)







پایخ دوازدهم انسانی

۶۵ ۳

دولت‌های سکولار غربی با تبلیغ مسیحیت، فرهنگ عمومی جوامع غیرغربی را دچار اختلال می‌کردند و از طریق سازمان‌های فراماسونری نیز بر نخبگان سیاسی آن جوامع تأثیر می‌گذاشتند.

کشورهای غربی به مواد خام، نیروی کار ارزان و بازار مصرف کشورهای غیرغربی نیاز داشتند.

جوامع استعمارزده به رغم مقاومت‌هایی که طی قرن بیستم انجام دادند، با استعمار نو و فراتو مواجه شدند.

۶۶ ۲

عواملی که سبب پیدایش دولت - ملت‌ها در تاریخ معاصر بشری شدند در سده اخیر تغییر یافته‌اند و به دنبال آن، نقش کشورها و دولت‌های آن‌ها در جهان تغییر کرده است. برخی از این فرآیند با عنوان جهانی شدن یاد می‌کنند براساس دیدگاه مخالفین جهانی شدن، در حال حاضر ابعاد اقتصادی و سیاسی جهانی شدن به گونه‌ای نیست که نظمی نوین را در سطح جهانی به دنبال آورد بلکه چالش‌ها و تضادهایی را پدید می‌آورد. مقابله با این چالش‌ها، بیشتر توسط جنبش‌هایی صورت می‌گیرد که فراتر از مرزهای سیاسی دولت‌ها عمل می‌کنند.

۶۷ ۱

اگوست کنت، جامعه‌شناس فرانسوی، معتقد بود که فاجعه در گذشته تاریخ، با غنایم جنگی بر ثروت خود می‌افزودند، ولی با رشد علم تجریمی و صنعت، ثروت از طریق غلبه بر طبیعت به دست می‌آید. از نظر مالتوس جمعیت‌شناس انگلیسی، کسانی که در فقر متولد می‌شوند... بر سر سفره گسترده طبیعت، جایی برای آن‌ها وجود ندارد و طبیعت حکم به رفتن آن‌ها می‌دهد.

از نظر هانتینگتون، در آخرین مرحله درگیری‌ها، دیگر دولت - ملت‌ها، بازیگران اصلی صحنه روابط بین‌المللی نیستند و رقابت‌ها و درگیری‌ها بین فرهنگ‌ها و تمدن‌های بزرگ (نه بین دولت - ملت‌ها) به وقوع خواهد پیوست.

۶۸ ۲

بررسی عبارات‌های نادرست

ج) بحران اقتصادی و چالش فقر و غنا، هر دو هویت اقتصادی دارند ولی از جهانی با یکدیگر متفاوت‌اند. آسیب‌های مربوط به بحران اقتصادی (نه فقر و غنا) تمامی جامعه را دربر می‌گیرد.

د) از نظر مارکس (نه مالتوس)، حل چالش‌های جامعه سرمایه‌داری، فقط با یک انقلاب قلیل حل بود.

۶۹ ۱

طی قرن بیستم، دین از فرهنگ عمومی مردم خارج شد هر دو عنوان «فول سکولاریسم» و «پساسکولاریسم» بیانگر این است که در سال‌های پایانی قرن بیستم، نگاه معنوی و دینی، به سطوح مختلف زندگی انسان‌ها بازگشت. بعضی متفکران از این موج که نشانه بحران معنویت در فرهنگ غرب است، با این عنوان یاد می‌کنند.

۷۰ ۳

عبارت‌های اول، دوم و سوم از ویژگی‌های متون افکار غربی می‌باشند اما عبارت چهارم به ویژگی روشنفکران چپ اشاره دارد که برخی از آنان، آشکارا اندیشه‌های غیرتوحیدی را مطرح می‌کردند و برخی دیگر از توحیدی مستقیم با باورهای دینی مردم خودداری می‌کردند و حتی گاهی اندیشه‌های خود را در پوشش دینی بیان می‌داشتند.

۷۱ ۳

«ورزش حرفه‌ای و ورزشکار حرفه‌ای شدن» هر چند از پیامدهای آزادی کنش است، اما وابسته به اراده خود کنشگر است نه وابسته به اراده دیگری.

۵۹ ۱ بررسی آرایه تکلیف در آیات

الف) اشاره به معجزه حضرت مسیح (ع) در زنده کردن مردگان به اذن خداوند  
ب) اشاره به ماجرای حضرت خضر (ع) و آب حیات  
ج) اشاره به داستان لیلی و مجنون  
د) اشاره به سخن معروف «جواب لیلان خاموشی ست»  
ه) اشاره به آیتی از قرآن کریم که ترکیب «اولی الابصار» در آن‌ها وجود دارد.

۶۰ ۳

مفهوم گزینة (۲): مدهوشی صوفیان و تأثیر شراب عشق الهی (رساندن فیض و وجد عاشقانه)  
مفهوم مشترک سایر گزینه‌ها: افشای راز حق

جامعه‌شناسی

۶۱ ۲

فرهنگی که تسلط یک قوم، جامعه یا گروهی خاص را بر دیگران به دنبال می‌آورد و دیگر اقوام، جوامع و گروه‌ها را به ضعف و ناتوانی می‌کشد، فرهنگ سلطه یا استکبار است.

براساس دیدگاه دوم که جهان فرهنگی را مهم‌تر از جهان ذهنی و تکوینی می‌داند، جهان ذهنی و فردی افراد، تابع فرهنگ آن‌هاست. فرهنگ (جهان فرهنگی)، شیوه زندگی اجتماعی انسان‌ها را شکل می‌دهد و خود نیز محصول آگاهی و عمل مشترک انسان‌هاست.

۶۲ ۲

ارزش جهان‌شمول عدالت است که می‌تواند از نفره بین جوامع و تباہ شدن منابع و امکانات بشر پیشگیری کند.

برخی قید و بندها مانع رسیدن انسان به کمال و حقوق انسانی‌اش می‌شوند. فرهنگ جهانی باید آزادی انسان از قید و بندها را فراهم کند اما در مقابل برخی فرهنگ‌ها آزادی انسان را تأمین نمی‌کند و زمینه ظلم بر او را فراهم می‌کند.

فرهنگ جهانی باید با ارزش عدالت، از فطری شدن جهان، بهره‌مندی ظالمانه برخی انسان‌ها و جوامع از برخی دیگر و در نتیجه پایمال شدن حقوق انسان‌ها جلوگیری کند. فرهنگی که صرفاً متوجه نیازهای مادی و دنیوی باشد، بشر را به بحران‌های روحی و روانی گرفتار می‌سازد. فرهنگ جهانی باید از معنویت که ارزشی جهان‌شمول است، برخوردار باشد.

۶۳ ۳

ابونصر محمد فارابی در گونه‌شناسی جوامع می‌گوید: «هدف مردم در جامعه، تغلب، خوار و مقهور کردن دیگران است و برای غلبه یافتن بر سایر ملت‌ها با یکدیگر همکاری می‌کنند».

استعداد ایلی و قومی با وجود این‌که دارای هویتی غیراسلامی بود، به دلیل این‌که پشتوانه و پیشینه‌ای خارج از جهان اسلام نداشت، از رواجی مستقیم با فرهنگ نواند اسلامی دوری می‌کرد.

استعمار اروپایی در سده هفدهم و هجدهم میلادی، بزرگ‌ترین بردنداری تاریخ بشریت را برپا کرد.

فرهنگ اسلامی (در دوران خلافت) به دلیل قدرت و غنای خود، گروه‌های مهاجم بیگانه را درون خود هضم و جذب می‌کرد.

۶۴ ۲

فیلسوفان روشنگری مانند دکارت، روسو و دیگران، نقش مهمی در شکل‌گیری فرهنگ جدید غرب ایفا کردند.

سکولاریسم آشکار باورها و فلسفه‌هایی را شامل می‌شود که آشکارا ابعاد غیرمادی جهان هستی را انکار می‌کنند. اما سکولاریسم پنهان شامل باورها و فلسفه‌هایی است که ابعاد معنوی هستی را نفی نمی‌کنند، بلکه بخش‌هایی از باورهای معنوی و دینی را در خدمت اهداف دنیوی و این‌جهانی قرار می‌دهند و از توجه یا عمل به بخش‌های دیگر سر باز می‌زنند. رویکرد گزینشی جهان غرب به ابعاد معنوی و دینی جهان، سبب پیدایش و رشد برخی نهضت‌های جدید دینی شده است که از آن با عنوان «پروستگلیسم» یاد می‌شود.

ژان کالون و مارتن لوتر، اصلاح‌گران دینی که با تفاسیر پروتستانی از دین، در گسترش فرهنگ سکولار در فرهنگ عمومی غرب نقش داشتند. فرهنگ زاین دارای تداوم تاریخی بالا و فرهنگ ایسکاها فاقد آن است.



**۷۲ ۱** هنجار اجتماعی، شیوه انجام کنش اجتماعی است که مورد قبول افراد جامعه قرار گرفته است. مثلاً در هر جامعه‌ای احوالپرسی از دیگران، شیوه‌های معینی دارد.

ارزش‌های اجتماعی، آن دسته از پدیده‌های مطلوب و خواستنی‌اند که مورد توجه و پذیرش هستند و افراد یک جامعه نسبت به آن‌ها گرایش و تمایل دارند. در کنش اجتماعی، آگاهی و اراده‌کنشگر، ناظر به دیگران، ویژگی‌ها و اعمال آن‌هاست و از آن‌جا که افراد با آگاهی، اراده و هدف عمل می‌کنند، پدیده‌های اجتماعی معنادار هستند.

**۷۳ ۱** بررسی عبارتهای نادرست.

(الف) هر نهاد اجتماعی (نه نماد اجتماعی) شیوه قلیل قبول تأمین بعضی از نیازهای افراد را معین می‌سازد و متقابلاً شیوه‌های غیرقابل قبول را طرد می‌کند.  
(ب) رزله یا خشکسالی با این‌که پدیده‌های طبیعی (نه ماوراءطبیعی)‌اند، تأثیرات تعیین‌کننده‌ای در کنش‌های اجتماعی انسان‌ها دارند.  
(د) به بخش‌هایی که امکان تغییر بیشتری دارند و با حذف آن‌ها، جهان اجتماعی ندام می‌یابد لایه‌های سطحی جهان اجتماعی (نه لایه‌های عمیق) می‌گویند.

**۷۴ ۳** ندای از اندیشمندان اجتماعی معتقدند جهان‌های اجتماعی متنوع‌اند. هر جهان اجتماعی، فرهنگ و تمدن مناسب خود را به وجود می‌آورد. فرهنگ‌ها و تمدن‌ها نیز بر اساس آرمان‌ها و ارزش‌های خود، تحولاتی را دنبال می‌کنند و مسیرهای مختلفی را می‌پیمایند. برخی فرهنگ‌ها و تمدن‌ها، زمانی طولانی دوام می‌آورند و بعضی دیگر پس از مدتی از بین می‌روند. مردم‌شناسان بر همین اساس از جهان‌های اجتماعی متفاوت (جهان‌های اجتماعی در عرض هم) هم‌چون غرب، اسلام، چین و هند یاد می‌کنند. اما ندای از جامعه‌شناسان معتقدند همه جهان‌های اجتماعی شبیه یکدیگرند و بر همین اساس، مسیر یکسانی را نیز طی می‌کنند. عبارت «عمده‌انگاری» صحیح می‌شود و «تقسیم‌دوگرایی» از حرکت جوامع بشری به دو سطح کلیتگی و ازگانیگی، مربوط به جهان‌های اجتماعی در طول هم می‌باشد.

**۷۵ ۲** از دست رفتن دانش اهداف و ارزش‌ها به زوال عقلانیت ذاتی اشاره دارد زیرا با افول علوم عقلانی و وحیانی، امکان ارزیابی ارزش‌ها و آرمان‌های بشری (که پدیده‌های فراتجربی‌اند) از دست می‌رود.  
بیت مذکور به این موضوع اشاره دارد که در جهان متحد، عناصر معنوی و مقدس طرد می‌شوند و جهان صرفاً از مواد و موجودات حسی ساخته شده که همه در اختیار و کنترل بشرند و هیچ‌گونه قداستی ندارند.

ماکس وبر یکی از متفکرانی است که درباره ویژگی‌های جهان متحد اندیشیده است. او فرست‌ها و محدودیت‌هایی را برای این جهان اجتماعی برمی‌شمارد. در جهان اجتماعی دنیوی، طبیعت صرفاً ماده حسی در اختیار انسان است. باورهای‌های بی‌ظنیر کسوتی و بحران‌های زیست‌محیطی کسوتی در دنیا، محصول همین دیدگاه است.

**۷۶ ۲** حق و باطل بودن ارزش‌ها و عقاید کلان درباره انسان و جهان را با علوم مبتنی بر عقل و وحی می‌توان شناخت.  
استقلال سیاسی در ایران، پیش از انقلاب اسلامی، یک آرمان (فلسفه آرمانی) بود که با انقلاب اسلامی به واقعیت تبدیل شد.  
در جهان اسلام، عمل به حق و پرهیز از باطل، مهم‌ترین آرمان‌ها و ارزش‌های اجتماعی هستند.  
ژاندرگرای و برتر دانستن یک قوم یا گروه خاص، استکبار و ظلم بر دیگر جوامع، از عقاید و ارزش‌های باطل‌اند.

**۷۷ ۳** گزینه (۳) مربوط به هویت جهان‌های اجتماعی مختلف است که هر جهان اجتماعی بنا به هویت خود با نوع خاصی از هویت اخلاقی و روانی افراد سازگار است و زمینه رشد همان هویت را فراهم می‌سازد و ربطی به جامعه‌پذیری و کنترل اجتماعی ندارد.

**۷۸ ۲** در جوامع فتووالی غربی، موقعیت اجتماعی افراد، به رابطه آن‌ها با زمین بستگی داشت.

در یک جهان دینی و معنوی، هویت‌هایی که لبعاد متعالی و الهی انسان را نفی کنند، به رسمیت شناخته نمی‌شوند. هم‌چنین منع فعالیت‌هایی که هویت دینی افراد را آشکار می‌کنند، در این جهان به رسمیت شناخته نمی‌شود.

**۷۹ ۳** بحران هویت فرهنگی در جایی به وجود می‌آید که جهان اجتماعی، توان حفظ و دفاع از عقاید و ارزش‌های اجتماعی خود را نداشته باشد. جهان اجتماعی خودبیاخته، به روش تقلیدی عمل می‌کند و ارتباطش را با فرهنگ و تاریخ خود از دست می‌دهد. بنابراین نه می‌تواند فرهنگ گذشته خود را مقاوم بگذرد و نه می‌تواند آن را رها کند و از آن بگذرد و به جهان اجتماعی دیگری که میبوهت و مقهور آن شده است، ملحق شود.

**۸۰ ۱** جامعه ایران با بازگشت به هویت اسلامی خود که هویتی مستقل، فعال و اثرگذار است، به صورت قلب تپنده بیداری اسلامی درآمد. هویت ایرانی قبل از ظهور اسلام، هویتی نوحیدی، دینی و در مواردی آمیخته با اساطیر بود که روایتی از آن را می‌توان در شاهنامه فردوسی دید. در دیدگاه مستشرقان، هویت فرهنگی جوامع اسلامی، نوحیدی یا حتی اساطیری نیست بلکه سکولار و دنیوی است و به ابعاد تاریخی و جغرافیایی آن محدود می‌شود.

جهان اسلام طی سده‌های مختلف با مانند آن چه در جنگ‌های صلیبی گذشت، به دفع مهاجمان پرداخت با مانند آن چه در حمله مغول رخ داد، مهاجمان را بدون خود جذب و هضم کرد.

## روان‌شناسی

**۸۱ ۱** آخرین مرحله شناخت پایه، حافظه است. حافظه ابزار برای گذر از مرحله شناخت پایه و ورود به شناخت عالی یعنی تفکر است.

بررسی سنایر گزینه‌ها:

۱) تعریف ادراک ۲) تعریف حل مسئله

۳) تعریف تصمیم‌گیری

**۸۲ ۳** زمانی که دوقلوها از لحاظ ظاهر و رفتار قابل تشخیص نباشند، همان‌هاست و از یک تخمک به وجود آمده‌اند. - سرخچه هیجانی مرکب است. بنابراین روز آن پیچیده‌تر بوده و با توجه به نوع ارزیابی، ظهور متفاوتی می‌یابد.

بررسی سنایر گزینه‌ها:

۱) حتی هیجانی ساده است و احساس پنجگانه مرکب است. بنابراین هیجان‌های ساده پیش از هیجان‌های مرکب پدیدار می‌شوند. - مرحله و راسبه که هر جنس هستند هم می‌توانند همسان باشند و هم می‌توانند ناهمسان باشند.

۲) سیاسی‌گرایی هیجانی مرکب است و تعریف ذکرشده مربوط به هیجان‌های ساده است. - مرضیه و علی ناهم‌جنس هستند پس نمی‌توانند همسان باشند.

۳) الهام و امیر ناهمسان هستند پس نمی‌توانند ویژگی‌های روانی کاملاً یکسان داشته باشند. - ترس هیجانی ساده است پس روز آن پیچیده نیست و غالباً به یک صورت پدیدار می‌شود.



۹۲ | ۱ ترجمه کلمات مهم: أَنْظَرُ: نگاه کن / لَكَيْلًا تُحْزِنُ: تا ناراحت نشوی / فَائِكًا: از دست رفته است

نشوی / فائک: از دست رفته است

بررسی سایر گزینه‌ها،

(۲) نگاهت باشد (← نگاه کن)

(۳) باید نگاه کنی (← نگاه کن)

(۴) هرگز (← همیشه)

۹۳ | ۳ ترجمه کلمات مهم: ما أَسَاءَ: نزد او نیامد / رُدَّةً خَائِبًا: او را ناامید برگردانده باشد

ناامید برگردانده باشد

بررسی سایر گزینه‌ها،

(۱) خواسته‌اش (← خواسته‌ای)، بازگشته باشد (← او را بازگرداند)

(۲) برای (← با)، نرفت (← نیامد)، برگردد (← او را بازگرداند)

(۴) نرفت (← نیامد)، برای (← با)

۹۴ | ۱ دَقَّتْ كَتَيْدٌ «تُحِنُ» فعل ماضی است و در صیغه جمع مؤنث غایب، «شیون و زاری» کردند. آن را با ضمیر «تُحِنُ» اشتباه نگیرید.

ترجمه: بی‌شک مادران شهید، برای فرزندانشان شیون و زاری کردند.

۹۵ | ۴ ترجمه عبارت سؤال: «دانشمند بی عمل مانند درخت بی میوه است»: گزینه (۴) نیز به رابطه علم و عمل اشاره دارد.

میوه است:؛ گزینه (۴) نیز به رابطه علم و عمل اشاره دارد.

■ گزینه صحیح را در پاسخ به سوالات آمده مشخص کن (۱۰۰ - ۹۶):

۹۶ | ۴ «الكلمات» و «المفردية» صحیح‌اند.

۹۷ | ۱ گاهی «أخذ» در همراهی فعل مضارع، معنای «شروع کردن» می‌دهد.

می‌دهد.

ترجمه و بررسی گزینه‌ها،

(۱) «معلم شروع به پرسیدن تمرین‌های درس از دانش‌آموزان کرد»

(۲) «کودک قلمی را برداشت و شروع به کشیدن نقاشی کرد»

معنای «شروع کردن» از «بدا» گرفته شده نه «أخذ»

(۳) «دانش‌آموز کتاب‌هایی را از کتابخانه به عنوان امانت گرفت»

(۴) «کارمند برگه‌ای را برداشت و در آن گزارش‌هایی نوشت»

۹۸ | ۴ «أفاضل» جمع مكثر «أفصل» است و اسم تفضیل

۹۹ | ۲ بررسی گزینه‌ها،

(۱) «ضبور» بردبار» صفت ثابت و همیشگی، «وُقوع» رخ دادن» مصدر است.

(۲) «الفتكاييل: نيل» اسم فاعل از ثلاثی مزید و از باب «تفاعل» است (اسم فاعل در ثلاثی مزید یا «ف» شروع می‌شود و حرف یکی مانده به آخرش «ی» دارد)

(۳) «خالق»: آفریدگار» اسم فاعل از ثلاثی مجرد است. (اسم فاعل در ثلاثی مجرد بر وزن «فاعل» می‌آید)

(۴) «الكتفاز: كافران» جمع «الكافر» و اسم فاعل است و «قتل: كتنن» مصدر است

۱۰۰ | ۱ بررسی گزینه‌ها،

(۱) «صدیق» اسم نکره، خبر و موصوف و «بُنِقْدَه» جمله وصفیه است.

(۲) «شجره» اسم نکره و فاعل «تنمو» و «بیلغ» جمله وصفیه است.

(۳) «شخص» اسم نکره و فاعل «سأغذ» و «اعتمد» جمله وصفیه است.

(۴) «رجل» اسم نکره و فاعل «نادی» و «كلان وفن» جمله وصفیه است.

۸۳ | ۲ شکل (الف) مربوط به خطای پونزو است.

شکل (ب) نمایانگر قانون استمرار است.

شکل (ج) نمایانگر قانون تکمیل است.

۸۴ | ۴ مطالعه بی‌وقفه سمیه ← نقض یادگیری با استراحت ← عدم کنترل اثر تداخل

مطالعه بی‌وقفه سمیه ← نقض یادگیری با استراحت ← عدم کنترل اثر

مرور ناکارآمد ایمان ← زیرا فقط تکرار صرف انجام داده ← عدم کنترل اثر گذشت زمان

گذشت زمان

فاصله بین یادگیری و یادآوری (مرور) آن نباید بیشتر از ۶ یا ۷ ساعت باشد که

رضا ۱۰ ساعت پس از یادگیری به مرور درس خود پرداخته ← عدم کنترل اثر گذشت زمان

اثر گذشت زمان

۸۵ | ۴ در مثال اول، نگین یک مسئله بزرگ (یعنی رسیدن به روزی ۷ ساعت تمرین) را به چندین مسئله کوچک (روزی ۱ ساعت تمرین اضافه) تقسیم نموده است. (روش خرد کردن)

در مثال دوم، پزشک با تغییر وضعیت مکانی اولیه و رسیدن به وضعیت مکانی فعلی، مسئله را روشن‌تر کرده است و تفاوت بین وضعیت موجود (دور بودن از بیمار و عدم تشخیص بیماری) و وضعیت مطلوب (معاینه از نزدیک و تشخیص بیماری) را کم‌تر نموده است. (روش کاهش تفاوت وضعیت موجود با وضعیت مطلوب)

۸۶ | ۴ شکست در روش مهندسی معکوس یا شروع از آخر، نشان‌دهنده شکست در حل مسئله است که پیامد آن ناکامی و فشار روانی است.

امیر در انتخاب بین دو موضوع خواستنی و ناخواستی دچار تعارض گرایش - اجتناب شده است، زیرا پیامد ناتوانی در تصمیم‌گیری، تعارض است.

۸۷ | ۲ در تصمیم‌گیری وابسته، ملاک انتخاب صرفاً اطاعت کورکورانه از دیگران است. در این‌جا محمد صرفاً از انتخاب پسرعمویش تقلید و اطاعت کرده است.

اطاعت کرده است.

بررسی سایر گزینه‌ها،

(۱) اجتنابی

(۳) احساسی

(۴) تکانشی

۸۸ | ۲ ارزیابی راه‌های مختلف و انتخاب بهترین راه به تعریف تصمیم‌گیری اشاره دارد و به رشد شناختی مربوط می‌شود.

تصمیم‌گیری اشاره دارد و به رشد شناختی مربوط می‌شود.

مشکل در عضویت در گروه مذهبی دانشگاه به جنبه اجتماعی هویت اشاره دارد و رشد اجتماعی را شامل می‌شود.

مشکل در ابراز محبت مربوط به رشد هیجانی است.

۸۹ | ۳ در هر سه گزینه (۱) (نامیدی)، (۲) (ناتوانی) و (۴) (بی‌ارزشی)، به عوامل فردی شکل‌گیری باورهای غلط اشاره شده است اما در

گزینه (۳) به عامل بیرونی شکل‌گیری باورهای غلط اشاره گردیده است.

۹۰ | ۴ روحیه مبارزه‌طلبی یا سخت‌رویی، اسنادی درونی، ناپایدار و قابل کنترل است.

قابل کنترل است.

## زبان عربی (اختصاصی)



■ درست‌ترین و دقیق‌ترین جواب را در ترجمه یا مفهوم مشخص کن (۹۵ - ۹۱):

۹۱ | ۲ ترجمه کلمات مهم: لَئْسَ: از آن خداست / رَبِّهِ: پروردگار

بررسی سایر گزینه‌ها،

(۱) توست (← الله است)، «ای» اضافی است.

(۲) مخصوص (← برای، از آن، خدا) (← پروردگار)

(۴) «تنها» اضافی است، خداوند (← پروردگار)



۱۰۹ ۱ تفاعل ← مفاعلة

۱۱۰ ۱ بررسی و ترجمه کزینه‌ها:

(۱) «تصف» در نقش «خبر» برای «قول» (مبتدا) است. ترجمه: سخن «نمی‌دانم» نیمی از دانش است.

(۲) صفة ← مضاف‌الیه

ترجمه: فصل سوم در سال ایرانی فصل زمستان است.

(۳) مفعول ← صفة

ترجمه: برندهٔ نخست، جایزه‌ای طلایی می‌گیرد.

(۴) فاعل ← مفعول

ترجمه: این شهر، گردشگران را به سفر به آن‌جا تشویق می‌کند.

■ کزینه صحیح را در جواب برای ترجمه یا تعریب مشخص کن (۱۱۵ - ۱۱۱):

۱۱۱ ۱ ترجمه کلمات مهم: قول الّذی: سخن کسی که / اُصیب: دچار

شده / لا یحزنک: نباید تو را ناراحت کند

بررسی سایر کزینه‌ها:

(۲) قول (- سخن) / دچار است (- دچار شده)

(۳) با ... ناراحت شوی (- نباید تو را ناراحت کند؛ «لا یحزن» فعل نهی غایب و «که» مفعول است.)

(۴) هر کسی که (- کسی که) / مصیبت (- بیماری) / تو را محزون نمی‌کند (- نباید تو را ناراحت کند)

۱۱۲ ۴ ترجمه کلمات مهم: احسین: به نیکی انجام بده (دقت کنید

«احسین» فعل امر است از «أحسن، یحسین، إحسان» به معنای «خوب انجام

دادن») [رد کزینه‌های (۱) و (۲)] / غفلک: کارت را [رد کزینه‌های (۱) و (۲)] /

حسّی یرفع: تا بالا ببرد / عملک الحسن: کار نیکویت [رد کزینه‌های (۱) و (۲)] /

شأنک: موقعیتت را / لا تتکلم: صحبت مکن، حرف مزن [رد کزینه (۲) و (۳)] /

ابداً هرگز [رد کزینه (۳) ترجمه نشده است ضمناً «مبادا» در این کزینه معادلی ندارد] /

غفّه (= غن + ما) از آن چه [رد کزینه (۲)] / انجزه أباًؤک: پدراقت انجام دادماند

۱۱۳ ۴ ترجمه کلمات مهم: قد لا یعلم: گاهی انسان نمی‌داند، شاید

انسان نداند / مقسده: مایهٔ تباهی / یوقع: می‌افکنند، می‌اندازد

بررسی سایر کزینه‌ها:

(۱) می‌افتد (- می‌افکنند «یوقع» متعدی است.)

(۲) ندانسته (- نمی‌داند «لا یعلم» مضارع است.) دستان (- دست: «پد» مفرد است.) «مفسده در خشم است» نادرست است.

(۳) «گاهی» در جای نادرستی از ترجمه آمده است.

۱۱۴ ۴ بررسی سایر کزینه‌ها:

(۱) باید «لا»ی نفی جنس به کار رود چون «هیچ» دارد؛ زائد بودن «هنالك» افضل ← أجل

(۲) عدم ترجمه «لا»ی نفی جنس و «بن» جابه‌جایی کلمات؛ زائد بودن «هو» و «فی العالم»

(۳) اولاً «زیربتر» یعنی «أجل» نه «أفضل»؛ ضمناً خبر «لا»ی نفی جنس مرفوع است نه منصوب

۱۱۵ ۴ «أحیاء» و «موتی» باید به صورت اسم ترجمه شوند

ترجمه: چه اهل دانش زنده هستند در حالی که مردم مردماندا

■ مناسب‌ترین گزینه را در جواب برای ترجمه یا مفهوم یا گفت‌وگو یا واژگان مشخص کن (۱۰۶ - ۱۰۱):

۱۰۱ ۳ ترجمه کلمات مهم: یمارسون: تمرین می‌کنند؛ فعل مضارع است.

[رد کزینه (۲)] / یهذه اللّغة: به این زبان؛ «اللغة» مفرد است. [رد سایر کزینه‌ها] /

کلّ أسبوع: هر هفته [رد کزینه‌های (۱) و (۴)] / یوم الأربعاء: روز چهارشنبه

[رد کزینه (۴)] / الحصة الثالثة: زنگ سوم [رد کزینه‌های (۱) و (۴)] /

لا تحب: آیا دوست نداری؛ «لا تحب» فعل مضارع منفی در صیغه «مفرد مذکر

مخاطب» است. [رد کزینه (۱)] / ندخل: وارد شویم؛ فعل مضارع در صیغه «متکلم

مع الفیر» است. [رد کزینه‌های (۲) و (۴)] / فریقهم العلمی: گروه علمی‌شان؛

ضمیر «هم» باید ترجمه شود «فریق» مفرد است. [رد کزینه‌های (۲) و (۴)]

۱۰۲ ۴ ترجمه کلمات مهم: کان ... یضعون: قرار می‌دادند می‌گذاشتند؛

ترکیب «کان + فعل مضارع» به صورت «ماضی استمراری» ترجمه می‌شود

[رد کزینه‌های (۲) و (۳)]

سبعة عقال: هفت کارگر [رد کزینه‌های (۲) و (۳)]

انایب: لوله‌هایی؛ جمع است. [رد کزینه‌های (۱) و (۳)]

الآبار: چاه‌ها [رد کزینه‌های (۱) و (۲)]

حفرها: آن را حفر کردند (کنند)؛ آن را حفر کرده بودند (کنده بودند)؛ «حفروا»

فعل ماضی است. [رد کزینه (۲)]

المخفور: صخره‌ها؛ جمع است. [رد کزینه (۳)]

۱۰۳ ۴ ترجمه کلمات مهم: قد فلیت: پر شده است؛ فعل ماضی

مجهول است. [رد کزینه‌های (۲) و (۳)]

أذنا السارق: گوش‌های دزد، دو گوش سارق؛ ترکیب اضافی است «أذنا» اسم

مثنی است. [رد کزینه‌های (۲) و (۳)]

فطن: پنبه [رد کزینه (۱)]

فلا یسمع: پس نمی‌شنود؛ فعل مضارع است. [رد کزینه‌های (۱) و (۲)]

اصوات: صداها؛ جمع است. [رد کزینه (۱)]

محطات: ایستگاه‌ها؛ جمع است. [رد کزینه (۲)]

۱۰۴ ۴ ترجمه عبارت سؤال: «آیا پاداش نیکی، جز نیکی است؟»

مفهوم: «هر کس نیکی کند نیکی می‌بیند» این مفهوم به کزینه (۴) نزدیک‌تر است

۱۰۵ ۱ ترجمه کزینه‌ها:

(۱) «برای کسی است که با تلفن همراهش نزدیک ستون برق صحبت می‌کند»

(۲) «بله؛ این کیف است.»

(۳) «برای کسی است که مادری تاکنون او را زاده است.»

(۴) «برای چه آن را از فروشنده خرید؟»

۱۰۶ ۴ بررسی و ترجمه کزینه‌ها:

(۱) لزان ≠ گران

(۲) نور = روشنایی

(۳) فروش ≠ خرید

(۴) راست ≠ چپ (متضاد هستند، نه مترادف)

■ کزینه صحیح را در پاسخ به سؤالات آمده مشخص کن (۱۱۰ - ۱۰۷):

۱۰۷ ۴ المجذون ← المجذین (صفت و منصوب به یاد به تبعیت از

إخوان (مفعول و منصوب))

۱۰۸ ۱ «الإسلامیة»، «کثیرة»، «واحد»: صفة [رد کزینه (۲)]

«تجلی»، «منها»: خبر [رد کزینه (۳)]

«الائمة»، «المسلمین»: مضاف‌الیه [رد کزینه (۴)]

ترجمه عبارت سؤال: «وحدت است اسلامی به شکل‌های بسیاری جلوه‌گر می‌شود،

از آن جمله: گروه‌هایی مسلمانان در یک‌جا در حج است.»



**۱۲۴ ۳** در دوره نخست خلافت عباسیان، تشکیلات اداری دولتی منظم و منسجمی با اقتباس از نظام دیوانی عهد ساسانیان شکل گرفت. در آن زمان، منصب وزارت، با الگو گرفتن از دوره ساسانی به وجود آمد و وزیر در رأس تشکیلات دیوانی قرار گرفت.

**۱۲۵ ۴** در بُعد اجتماعی و فرهنگی، گروهی از اندیشمندان، شاعران و نویسندگان ایرانی با سیاست تعصب و تفرقه‌طلبی قومی و قبیله‌ای امویان به مخالفت برخاستند و با استناد به آیات قرآن و روایات پیامبر، بر برابری تمامی اقوام تأکید کردند. البته عده‌ای از آنان، در این کار اصرار کردند و از طریق مقایسه زندگی ایرانیان باستان با زندگی اعراب عصر جاهلیت، به تحقیر قوم عرب پرداختند. اینان به شعوبیان معروف شدند.

**۱۲۶ ۳** ابن سینا برای نخستین بار در دانشنامه‌ی علایی بک دوره فلسفه را به زبان فارسی تألیف کرد و این اثر، سهم بسزایی در مطرح کردن زبان فارسی به عنوان زبان علم داشت.

**۱۲۷ ۳** مناطق ماوراءالنهر و خراسان که در تهاجم مغولان، بیشترین خسارت را تحمل کردند، از جمله حاصلخیزترین و آبادترین مناطق ایران به شمار می‌رفتند.

**۱۲۸ ۳** بررسی عبارت‌های نادرست، الف) اتحاد و زندگی مسالمت‌آمیز پیروان مذاهب و فرق اسلامی و معتقدان به دین‌های دیگر، از ویژگی‌های شاخص عصر مغول - تیموری بود. ج) سلاطین تیموری پیرو مذهب تسنن بودند. د) در دوران حکومت تیموریان هم‌چون عصر ایلخانان، شیعیان و صوفیان با محدودیت و سخت‌گیری خاصی مواجه نبودند و آزادانه فعالیت می‌کردند.

**۱۲۹ ۴** هنرمندان قزوین در دوره شاه تهماسب، آثار برجسته‌ای پدید آوردند. شاه تهماسب از نقاشان و هنرمندان چیره‌دست زمان خود بود. مجموعه آثار خلق‌شده در دومین پایتخت صفوی از ویژگی‌ها و نوآوری‌هایی برخوردار بود که موجب شد سبک نقاشی آنان، به عنوان مکتب نگارگری قزوین نامیده و معروف شود.

**بررسی سایر گزینه‌ها،**  
 ۱) پایه‌گذاری مکتب اصفهان: دوران شاه عباس اول  
 ۲) پایه‌گذاری مکتب تبریز: دوران شاه اسماعیل  
 ۳) اوج شکوفایی هنر نگارگری: دوران شاه عباس اول

**۱۳۰ ۳** در سده‌های نخستین قرون وسطا، پاپ‌ها از طریق همکاری و اتحاد با شاهان و اشراف اروپای غربی، تلاش‌های سیاسی و نظامی امپراتوری بیزانس را برای تسلط بر کلیسای رم ناکام گذاشتند.

**۱۳۱ ۳** آگاهی تاریخی ایرانیان از گذشته خودشان، نقش زیادی در حفظ هویت آنان در طول تاریخ داشته است. نیاکان ما به اتکای چنین آگاهی و دل‌بستگی به زبان و فرهنگ خویش، توانستند در برابر حوادث عظیمی هم‌چون حمله اسکندر مقدونی و تهاجم ویرانگر مغولان و سایر هجوم‌های خارجی، دوام بیاورند و مانع فروپاشی جامعه و فرهنگ ایرانی شوند.

**۱۳۲ ۱** موزه‌ها مهم‌ترین مکان گردآوری، نگهداری، مرمت، مطالعه و نمایش آثار باستانی هستند.

**۱۳۳ ۴** کشاورزی و دامداری ← یکجانشینی ← به وجود آمدن روستاها ← تولید مازاد بر نیاز ← تخصصی شدن کارها ← شکل‌گیری تجارت ← شکل‌گیری شهرها و تأسیس تمدن

گزینه صحیح را در پاسخ به سوالات آمده مشخص کن (۱۲۰ - ۱۱۶):  
**۱۱۶ ۱** اسم «لیث» و «حروف مشبهة بالفعل» منصوب است ← «لیث» تشتمین ←

**۱۱۷ ۳** سوال از ماگزیته‌ای را می‌خواهد که در آن «نهی» قوی‌تر است. پس باید دنبال لای نهی جنس گردیم. در گزینه ۲ «لا» نهی جنس است. در این گزینه نهی از سایر گزینه‌ها قوی‌تر است.

**۱۱۸ ۲** ترجمه و بررسی گزینه‌ها،  
 ۱) ترجمه: «کاش دانش آموزم در امتحان مردود نشود»؛ هر چند «لیث» آمده اما تحقق عبارت، غیرممکن نیست.  
 ۲) ترجمه: «و کافر می‌گوید ای کاش من خاک بودم»؛ تحقق امر، غیرممکن است.  
 ۳) ترجمه: «شاید خوشبختی را در گوشه‌ای از اناقت بیابی»؛ صرفاً احتمال بیان شده و امر، غیرممکن نیست.  
 ۴) ترجمه: «امید است که (شاید) در آینده مهندسی موفق شوی»؛ موضوع، غیرممکن نیست.

**۱۱۹ ۲** این گزینه، شرط نهی جنس بودن را ندارد؛ چون اسم «لا»ی نهی جنس باید نکره باشد و نمی‌تواند «ال» داشته باشد. بنابراین، این «لا»ی نهی جنس نیست («لا»ی شبیه به «لیس» است).

**بررسی سایر گزینه‌ها،**  
 ۱) «لا ینهی»، «لا»ی نهی جنس است.  
 ۲) «لا سلامة»، «لا»ی نهی جنس است.  
 ۳) «لا انسان»، «لا»ی نهی جنس است.

**۱۲۰ ۳** حرف مشبهة بالفعل «ان» کل جمله اسمیه را مورد تأکید قرار می‌دهد. در گزینه (۲) «ان» وجود دارد.

**تاریخ**

**۱۲۱ ۲** انگیزه اصلی نویسندگان این دسته از کتاب‌های تاریخی، ثبت و ضبط رویدادهای تاریخی، بیان ویژگی‌های جغرافیایی و اقتصادی و نگارش زندگی‌نامه مفخر و مشاهیر محلی بوده است.

بعدها با گسترش تاریخ‌نویسی سلسله‌ای در میان سلسله‌های محلی، این نوع تاریخ‌نویسی با تاریخ‌نویسی محلی پیوستگی یافت. کتاب تاریخ بیهقی اثر ابوالفضل بیهقی در تاریخ غزنویان از مشهورترین تاریخ‌های سلسله‌ای است.

**۱۲۲ ۲** الف) در روش تاریخ‌نگاری تحلیلی، مورخ با بررسی موشکافانه تمام اخبار و روایت‌های مربوط به یک رویداد و نقد آن‌ها، علل، آثار و پیامدهای آن واقعه را تحلیل و تفسیر می‌کند.

ب) در تاریخ‌نگاری روایی، تاریخ‌نگاران بدون هیچ‌گونه دخل و تصرفی در روایت‌ها، عیناً آن‌ها را ذکر می‌کنند.

ج) مورخ در روش تاریخ‌نگاری ترکیبی ناچار به گزینش و انتخاب است و امکان دارد برخی از جنبه‌های خیر از چشم او دور بماند.

**۱۲۳ ۴** بررسی عبارت‌های نادرست، الف) اعراب مسلمان در فاصله کم‌تر از ۲۰ سال، حکومت ساسانیان و امپراتوری روم شرقی را شکست دادند.

ب) فتوحات مسلمانان در مصر، بیشتر نتیجه مقاومت نکردن مردم آن سرزمین در برابر سپاه اسلام بود.

د) مسلمانان بعد از فتح شام، درصدد تسخیر مصر برآمدند.



جغرافیا | ۱۱

- ۱۴۶ ۳ زبان مردم عرب و یهود ← خانواده آفری - آسیایی (سامیایی - حامیایی)
- زبان ماندارین ← خانواده چینی - تبتی
- زبان‌های انگلیسی و ایرانی ← خانواده هند و اروپایی
- ۱۴۷ ۲ اقتصاد، نظامی از تولید، توزیع، مبادله و مصرف کالاها و خدمات توسط گروه‌های مختلف اجتماعی در یک ناحیه است.
- ۱۴۸ ۴ اگر ارزش واردات بیشتر از صادرات باشد، موازنه، منفی است که به آن کسری تجاری می‌گویند. معمولاً کشورها برای کاهش تأثیرات منفی تجارت خارجی بر صنایع و اقتصاد خود کارهایی انجام می‌دهند؛ از جمله: وضع تعرفه‌های گمرکی و مالیات بر کالاهای وارداتی، محدود یا ممنوع کردن واردات برخی کالاها در دوره‌های زمانی خاص، تشکیل اتحادیه‌های اقتصادی - تجاری منطقه‌ای و ایجاد مناطق آزاد تجاری.
- ۱۴۹ ۳ قشم ← ناحیه سیاسی فراملی اسپانیا ← ناحیه سیاسی ملی اتحادیه آسه‌آن ← ناحیه سیاسی فراملی کردستان در عراق ← ناحیه سیاسی ویژه
- ۱۵۰ ۱ الف) مرزهای ایجادشده توسط کشورهای استعمارگر در قاره آفریقا ← تحمیلی
- ب) مرز بین کره شمالی و کره جنوبی ← تحمیلی
- ج) مرز بین آلاسکا و کانادا ← پیشتاز
- د) مرز بین هند و پاکستان ← تطبیقی
- ۱۵۱ ۴ شناخت توان‌ها و ظرفیت‌های محیطی بدون دانش جغرافیا ممکن نیست.
- ۱۵۲ ۴ الف) پیشینه مسئله و نتایج پژوهش دیگران، مورد نیاز پژوهشگر است ← بیان مسئله
- ب) پژوهشگر با توجه به مسئله خود، پیشنهادها و خیرهای اولیه را در چارچوب مسئله پژوهش خود ارائه می‌کند ← تدوین فرضیه
- ج) در واقع، پژوهشگر باید ابزار سنجش و اطلاعاتی خود را به مکان مورد نظر ببرد ← جمع‌آوری اطلاعات
- ۱۵۳ ۳ بررسی عبارت نادرست:
- ج) خلیج فارس، در مرکز و قلب ناحیه جغرافیایی و سیاسی جهان اسلام قرار دارد
- ۱۵۴ ۳
- از مهم‌ترین علل بیدایش جلگه‌ها
- ساختمان زمین  
مقاومت سنگ  
عمق آب  
تراکم آبرفت
- ۱۵۵ ۲ آسیب ریزگردها:
- ۱- کاهش میزان تولید محصولات کشاورزی
- ۲- آسیب رساندن به جنگل‌های زاگرس (جنگل بلوط)
- ۳- عفونت‌های ربوی و اختلالات تنفسی
- ۱۵۶ ۲ عبارت‌های صید و پرورش مروارید، وجود نفت و گاز، طول ۹۰۰ کیلومتر و وجود انواع ماهی و میگو، مربوط به خلیج فارس می‌باشند.

- ۱۳۲ ۴ پس از پایان جنگ‌های یونان و ایران، دولت - شهر آتن به رهبری «پریکلس»، سیاستمدار آزادی‌خواه، به سرعت در مسیر پیشرفت و توسعه‌طلبی سیاسی و نظامی گام برداشت.
- ۱۳۵ ۴ سیمش پایتخت ایلامیان نبود؛ بلکه یکی از شهرهای ایلام بود. نکته، معبد چغازنبیل (شاهکار معماری آن دوره) ستایشگاه اینشوشیناک بود.
- ۱۳۶ ۲ خسرو پرویز، پسر و جانشین هرمز چهارم برای رسیدن به تاج و تخت و سرکوب سرداران و اشراف مخالف خود، از امپراتوری روم، رقیب دیرین ساسانیان کمک گرفت.
- نکته، هرمز چهارم، پسر و جانشین خسرو انوشیروان بود.
- خسرو پرویز، پسر و جانشین هرمز چهارم بود.
- شیرویه، پسر و جانشین خسرو پرویز بود.
- ۱۳۷ ۱ مهم‌ترین جنگ‌افزارهای سپاه اشکانی، تیر و کمان و نیزه بود. دلیل توانمندی سواره‌نظام اشکانی، پیشینه صحراگردی‌شان بود که به آنان توانایی جنگیدن و تحمل مشقت را داده بود.
- ۱۳۸ ۲ الف) مربوط به دوره سلوکیان است.
- ب) مربوط به دوره اشکانیان است.
- ج) مربوط به دوره اشکانیان است.
- ۱۳۹ ۳ گزینه (۳) توصیف «مسیحیت» در آن دوران است نه آیین بودایی.
- ۱۴۰ ۴ زبان فارسی میانه یا پهلوی ساسانی که دنباله زبان فارسی باستان به حساب می‌آید، در نواحی جنوب و جنوب غربی ایران رایج بود و زبان رسمی و درباری حکومت ساسانی شمرده می‌شد.

جغرافیا



- ۱۴۱ ۳ ناحیه‌بندی کاری صرفاً جغرافیایی است و براساس طرز تفکر یک جغرافی‌دان و شیوه کار او صورت می‌گیرد. انتخاب معیارها و ملاک‌ها برای تعیین حدود یک ناحیه، به هدف مطالعه و تحقیق جغرافی‌دان بستگی دارد.
- ۱۴۲ ۲ تعیین مرزهای دقیق نواحی دشوار است ← تعیین مرز نواحی انسانی مانند نواحی زبانی و قومی دشوار است.
- نواحی تحت تأثیر تصمیم‌گیری‌های سیاسی حکومت‌ها هستند ← حکومت‌ها مدیریت نواحی انسانی و طبیعی را به دست گرفته و درباره آن‌ها تصمیم‌گیری می‌کنند و سیاست‌ها و خط‌مشی‌های خود را به کار می‌گیرند.
- مرزهای سیاسی و اداری معمولاً بر مرزهای نواحی طبیعی و انسانی منطبق نیستند ← مرزهای سیاسی و اداری بر مبنای انتخاب و تصمیم‌گیری انسان‌ها تعیین می‌شوند. در این مرزبندی، گاهی یک ناحیه زبانی و قومی بین چند استان یا حتی چند کشور قرار می‌گیرد.
- ۱۴۳ ۳ بارندگی همرفتی: در این نوع بارندگی، توده هوا از هوای مجاور خود گرم‌تر می‌شود؛ همراه با بالا رفتن، دمای آن پایین می‌آید و ابر تشکیل می‌شود و بارندگی صورت می‌گیرد. بارش‌های بهاری بیشتر از این نوع‌اند.
- ۱۴۴ ۲ کلویت یا یاردانگ در رسوبات نرم به‌جامانده از دریاچه‌های قدیم پدید می‌آید.
- ۱۴۵ ۱ معادن: بوکسیت در بیابان استرالیا، فسفات در صحرای بزرگ آفریقا، الماس در کالاهاری، مس در بیابان آتاکاما و نفت در عربستان.



۱۶۵ ۳ سوفسطائیان، منادی بی‌اعتباری علم و اندیشه شدند به عبارت ساده‌تر، بی‌اعتباری یعنی ساخته ذهن بودن و واقعی نبودن. هم‌چنین آنان دنبال کردن نظرات دانشمندان را بیهوده می‌دانستند. با توجه به عبارت بالا، ما نمی‌توانیم به دانش دست یابیم، زیرا امری واقعی نیست (رد‌گزینیه‌های (۱)، (۲) و (۴)).

۱۶۶ ۲ سقراط بیان می‌دارد: «اگر مرگ انتقال به جهانی دیگر است و اگر این سخن راست است که همه درگذشتگان در آن‌جا گرد آمده‌اند، پس چه نعمتی بالاتر از این‌که آدمی از این مدعیان که عنوان قاضی بر خود نهاده‌اند، رهایی یابد و با داوران دادگر آن جهان روبرو شود و با نیکان و بلندمرتبان همنشین گردد! اگر مرگ این است، حاضرم بارها به کام مرگ روانه شوم.»

۱۶۷ ۴ ابتدا باید اشیاء را بشناسیم و سپس از آن‌ها استفاده کنیم، پس شناخت اشیاء، مقدم بر استفاده از آن‌هاست.

**بررسی سایر گزینه‌ها:**

- (۱) شناخت انسان به صورت مرحله به مرحله و تدریجی رشد می‌کند.
  - (۲) شناخت انسان امور مادی و غیرمادی را دربر می‌گیرد.
  - (۳) این‌که با دیگران سخن می‌گوییم، نشانه شناخت است.
- ۱۶۸ ۲ الف) شناخت و حیاتی بدون دخل و تصرف از سوی پیامبر، به مردم منتقل می‌شود.

- ب) حس، توانایی تشخیص تمایزها و تفاوت‌ها را دارد.  
 ج) عقل انسان از طریق استدلال، توانایی کشف رموز عالم طبیعت را دارد.  
 د) شناخت تجربی، با همکاری حس و عقل به دست می‌آید.

۱۶۹ ۴ فرانسس بیکن اعتقاد داشت در نتیجه پیروی گذشتگان از ارسطو و تکیه بر استدلال عقلی محض، علوم تجربی در خرافات و تعصب‌های بی‌جا محصور مانده و پیشرفت نکرده است.

۱۷۰ ۲ موارد «ب»، «ج» و «ه» از ویژگی‌های معتقدین به وجود نفس نیست ولی موارد «الف» و «د» از ویژگی‌های معتقدین به وجود نفس است.

۱۷۱ ۲ دانش منطق، ابزاری در خدمت سایر علوم است مانند سیستم کنترل خودرو یا شاقول بنایی.

علم منطق از آن جهت به شاقول بنایی تشبیه شده است که مانند معیار و سنجمای دقیق، به ارزیابی اندیشه می‌پردازد و از بیراهه رفتن آن جلوگیری می‌کند و سبب پدید آمدن بنای فکری مستحکم می‌شود (درست مانند شاقول که باعث صاف بودن ساختمان می‌شود).

نمی‌توان گفت علم منطق کارکرد مستقلی ندارد و به تنهایی نیز سبب پدید آمدن بنای فکری مستحکم و دوری از مغالطات می‌گردد.

۱۷۲ ۴ یکی از اشتباهات رایج در تشخیص دلالت تضمینی این است که افراد یا وسایلی که درون یک چیز قرار گرفته‌اند را اجزای آن حساب می‌کنیم مثلاً پیل‌های داخل کیف پیل، افراد داخل خانه، وسایل داخل گاوسندوق و - را اجزای یک چیز حساب می‌کنیم و با دلالت تضمینی اشتباه می‌گیریم. در حالی‌که باید توجه داشت افراد داخل خانه، به خود خانه هیچ ربطی ندارند و جدای از خانه هستند و تنها مکان فرارگیری آن‌ها درون خانه است. پس لفظ خانه هرگاه دلالت بر افراد داخل آن داشته باشد دلالت از نوع تضمینی نیست و التزامی است.

**بررسی سایر گزینه‌ها:**

- (۱) منظور خود خانه است (دلالت مطبقی)
- (۲) منظور خود خانه است (دلالت مطبقی)
- (۳) منظور بخشی از خانه یعنی دیوارها و سقف آن است (دلالت تضمینی)

۱۵۷ ۱ در دهه‌های اخیر، نقش انسان به عنوان عامل تأثیرگذار در پراکندگی جمعیت، نسبت به گذشته افزایش چشمگیری داشته است و در گذشته آمار جمعیت نقش مهمی در تصمیم‌گیری‌های برنامه‌ریزان داشت و مانع اصلی بر سر راه توسعه اقتصادی کشور، بالا رفتن جمعیت سالمندان است.

۱۵۸ ۴ الف) از به هم پیوستن چند دهستان همجوار، بخش به وجود می‌آید.

ب) از به هم پیوستن چند بخش همجوار، شهرستان به وجود می‌آید.

۱۵۹ ۲ نقش هر سکونتگاه براساس وضع جغرافیایی آن، اعم از طبیعی یا انسانی تعیین می‌شود.

۱۶۰ ۲ در روستای پراکنده، خانه‌ها با فاصله از هم قرار دارند.



**فلسفه و منطق**

۱۶۱ ۱ تفکر فلسفی و غیرفلسفی، نوعی تفکر هستند، پس مانند تفکر چهار مرحله دارند. اولین مرحله تفکر، روبرو شدن با مسئله است.

**بررسی سایر گزینه‌ها:**

- (۲) مرحله دوم همان طرح سؤال است که در تفکر فلسفی، به سؤالات بنیادین و در تفکر غیرفلسفی به سؤالات سطحی اختصاص دارد.
- (۳) مسائل موجود در تفکر فلسفی، بنیادین و ایجابی هستند اما در تفکر غیرفلسفی، مسائل سطحی و روزمره وجود دارد.
- (۴) مرحله چهارم تفکر فلسفی، در بابت فلسفی و تخلف شناخت و معرفت است اما مرحله چهارم تفکر غیرفلسفی، رسیدن به پاسخ است.

۱۶۲ ۱ الف، ب و ج) وجودشناختی دانشی است که درباره قوانین عام حاکم بر هستی بحث می‌کند و معرفت‌شناسی دانشی است که توانایی انسان در شناخت هستی را مورد بررسی قرار می‌دهد هر دوی این‌ها ریشه‌های فلسفه هستند.

۱۶۳ ۲ سقراط رسالت خود را چنین توصیف می‌کرد: من هیچ‌گاه از بیدار ساختن، پند دادن و حتی سرزنش کردن یکایک شما باز نمی‌ایسم.

در آخرین بخش تمثیل غار افلاطون، شخص ره‌اشده از غار که حقایق را دریافته است، به اطرافیان خود می‌گوید این سایه‌ها حقیقی نیستند. به عبارت دیگر او سعی می‌کند افراد درون غار را از خواب جهالتشان بیدار کند و به آن‌ها بگوید که دانایی آن‌ها به سایه‌ها، اشتباه است.

۱۶۴ ۱ مبدأ جهان از نظر تالی، آب مبدأ شکل‌گیری و تغییرات جهان است. مبدأ جهان از نظر پارمنیدس: مبدأ جهان «وجود» است که همیشه هست. کارایی عقل از نظر پارمنیدس: با عقل می‌توان به لایه باطنی و حقیقی هستی رسید که بدون تغییر و جاودانه است. اقدامات فیثاغورس:

- ۱- لفظ فلسفه را برای اولین بار به کار برد.
- ۲- واژه «تئوری» را به معنایی که امروزه رایج است، برای اولین بار به کار برد.
- ۳- نخستین بار واژه «کیهان» را برای جهان استفاده کرد. (نه این‌که این واژه را به صورت کلی برای اولین بار ابداع کند).



۱۷۸ ۲

در استدلال گزینۀ (۲)، مغالطه وضع تالی روی داده است. اگر این شکل مثلث باشد، دارای مجموع زوایای داخلی ۱۸۰ درجه است. این شکل دارای مجموع زوایای داخلی ۱۸۰ درجه است. ∴ این شکل مثلث است.

**بررسی سایر گزینه‌ها:**

(۱) معتبر است؛ چون قیاس استثنائی اتصالی وضع مقدم است و مقدمه دوم محذوف است.

(۳) قیاس استثنائی انفصالی حقیقی است که از وضع یک جزء، رفع جزء دیگر قضیه نتیجه گرفته شده است.

(۴) معتبر است؛ قیاس اقترائی شکل چهارم است و هر سه شرط اعتبار و دو شرط نتیجه (از نظر کمیت و کیفیت) را داراست.

۱۷۹ ۳

جایگاه حد وسط در مقدمات تعیین‌کننده شکل قیاس اقترائی است.

شکل اول: محمول، موضوع / شکل دوم: محمول، محمول

شکل سوم: موضوع، موضوع / شکل چهارم: موضوع، محمول

گزینه (۳) یک قیاس اقترائی شکل اول است که حد وسط در مقدمه اول محمول و در مقدمه دوم، موضوع است.

**توجه:** با اعتبار قیاس کاری نداریم!

۱۸۰ ۲

**بررسی گزینه‌ها:**

(۱) مقدم: هر که بامش بیشتر است / تالی: برفش بیشتر است.

(۲) مقدم: تا به پارک نرو / تالی: دوستت را نمی‌بینی.

(۳) مقدم: باران بیبار / تالی: هوا خوب می‌شود.

(۴) مقدم: به مدرسه برو / تالی: در کنکور موفق می‌شوی.

۱۸۱ ۲

این سینا به مغایرت وجود و ماهیت معتقد بوده و دلایلی نیز در

این زمینه آورده است. حال اگر کسی خلاف اندیشه این سینا نظر دهد و به مغایرت دو مفهوم وجود و ماهیت معتقد نباشد، یعنی مفهوم وجود را عین مفهوم ماهیت یا جزء آن می‌داند و در این صورت، اثبات وجود برای هیچ ماهیتی نیازمند به دلیل نخواهد بود. به عبارتی دیگر، با تصور هر ماهیتی وجود هم با آن همراه می‌شود.

۱۸۲ ۳

از میان نسبت‌های چهارگانه، نسبت میان ماهیت یک چیز با

وجود همان چیز، تباین است.

**بررسی سایر گزینه‌ها:**

(۱ و ۲) حمل وجود بر سایر ماهیت‌ها و چیستی‌ها ذاتی نیست و دلیل می‌خواهد که دلیل آن هم می‌تواند از طریق حس، مشاهده و تجربه شناسایی شود یا از طریق عقل محض.

(۴) چون حمل وجود بر سایر ماهیت‌ها ذاتی نیست و دلیل می‌خواهد پس می‌توان برسد چه عقلی سب شد که وجود را بر ماهیت یا چیستی یک شیء حمل کنیم.

۱۸۳ ۴

به علت توجه خاص این سینا به بحث مغایرت وجود و ماهیت،

این بحث مقدمه طرح مباحث جدیدی قرار گرفت و پایه یکی از برهان‌های این سینا در اثبات وجود خدا به نام برهان «وجوب و امکان» شد. این نظر این سینا مورد توجه فلاسفه مسلمان نیز قرار گرفت و زمینه‌ساز گفت‌وگوهای مهم فلسفی در جهان اسلام گردید. بعدها و در قرن ۱۳ میلادی، توماس آکوئیناس که با فلسفه این سینا آشنا بود، اصل مغایرت وجود و ماهیت را در اروپا گسترش داد و زمینه‌ساز گفت‌وگوهای فراوانی در آن جا شد. او هم چون این سینا این نظر را پایه برهان‌های خود در خداشناسی قرار داد. بنابراین می‌توان گفت که توجه این سینا به اصل مغایرت وجود و ماهیت، تأثیرش را در تاریخ فلسفه و آرای فلسفی جهان اسلام و اروپا نشان داد.

۱۷۳ ۱ میان مفاهیم کلی «سنگ و سفید»، «سنگ و قرمز»، «گل و سفید» و «گل و قرمز» رابطه عموم و خصوص من وجه برقرار است. میان مفاهیم کلی «سنگ و گل» و «سفید و قرمز» رابطه تباین برقرار است.

۱۷۴ ۱

تعریفی که به اخص مفهوم خود شود یعنی کل مصادیقش دربر گرفته نشده و جامع نیست. تعریفی که به اعم مفهوم خود شود، یعنی مفاهیم دیگر را نیز دربر گرفته و مانع نیست.

**بررسی گزینه‌ها:**

(۱) تقویم: مجموعه‌ای کاغذی که تاریخ را نشان می‌دهد. ← جامع نیست زیرا تقویم‌های غیرکاغذی را دربر نگرفته است. مانع نیست زیرا سررسید را نیز شامل می‌شود.

(۲) انسان: حیوانی که بر روی پاهای خود راه می‌رود. ← جامع است زیرا همه انسان‌ها بالقوه روی پاهای خود راه می‌روند. مانع نیست زیرا شامل بقیه حیوانات نیز می‌شود.

(۳) آینه: شیی که نور را منعکس می‌کند. ← جامع است زیرا همه آینه‌ها بالقوه نور را منعکس می‌کنند. مانع نیست زیرا شامل سایر سطوح منعکس‌کننده نیز می‌شود.

(۴) مثلث: شکلی که سه زاویه دارد. ← جامع و مانع است.

۱۷۵ ۳

منظور از «مشت نمونه خروار است» همان مفهوم استقرای

تعمیمی است.

موارد «الف»، «ب» و «د» استقرای تعمیمی هستند.

در مورد «ج» با صرف شباهت ظاهری حکم صادر شده است و استقرای نشانی است.

۱۷۶ ۳

قضیه یک جمله خبری با معنا است که قابلیت صدق و کذب دارد. لکن، قضیه همیشه صادق نیست بلکه ممکن است کاذب نیز باشد.

**بررسی گزینه‌ها:**

(۱) این عبارت قضیه است، اما کاذب است.

(۲) این عبارت قضیه نیست زیرا انشایی است؛ اما بی‌معنا نیست.

(۳) این عبارت قضیه نیست زیرا بی‌معنا است؛ یک شهر نمی‌تواند پایتخت یک شهر دیگر باشد.

(۴) این عبارت قضیه است و جمله انشایی محسوب نمی‌شود زیرا در حقیقت یک استفهام لکاری و جمله‌ای خبری با مضمون «حتماً پایان همه برگ است» می‌باشد.

۱۷۷ ۱

ابتدا احکام قضایا را از آخر به اول (تداخل و سپس تناقض) بر گزیده‌ها اعمال می‌کنیم و نتیجه به دست آمده را با عکس مستوی قضیه صورت سؤال (بعضی ب الف است) مقایسه می‌کنیم. نتیجه به دست آمده در سه گزینه باید جزئی باشد تا از لحاظ دامنه مصادیق موضوع، مشابه عکس مستوی قضیه صورت سؤال باشد و گزینه‌ای که کلیه باشد پاسخ سؤال است.

**بررسی گزینه‌ها:**

(۱) قضیه اصلی: «هر الف غیر ب است.» ← تداخل: «بعضی الف غیر ب است.» ← تناقض: «هیچ الف غیر ب نیست.»

(۲) قضیه اصلی: «بعضی ب غیر الف است.» ← تداخل: «هر ب غیر الف است.» ← تناقض: «بعضی ب غیر الف نیست.»

(۳) قضیه اصلی: «بعضی الف ب است.» ← تداخل: «هر الف ب است.» ← تناقض: «بعضی الف ب نیست.»

(۴) قضیه اصلی: «بعضی الف ب نیست.» ← تداخل: «هیچ الف ب نیست.» ← تناقض: «بعضی الف ب است.»



اقتصاد



۱۹۱) ۴ اگر بتوان وقوع یک هزینه و مبلغ حدودی آن را پیش‌بینی کرد و برایش برنامه‌ریزی انجام داد، آن هزینه پیش‌بینی پذیر است، اما اگر وقوع آن اتفاقی و ناگهانی باشد، آن هزینه پیش‌بینی ناپذیر است. توجه: گزینه (۱) به هزینه‌های ثابت اشاره دارد.

تمامی هزینه‌های پیش‌بینی پذیر، ضروری نیستند. (رد گزینه (۲))

۱۹۲) ۴ اجزای مهم اقتصاد زندگی عبارتند از: ۱- دخل: فعالیتی که به درآمدزایی منتهی می‌شود. ۲- خرج: فعالیت‌های مرتبط با برنامه‌ریزی مخارج و شیوه‌های مصرف. ۳- حفظ و رشد درآمد: شامل راه‌های پس‌انداز و سرمایه‌گذاری

۱۹۳) ۱ الف) در واقع این ویژگی بهتر است باشد، اما اگر نباشد هم مشکلی نیست.

ب) هدررفت زمان از معایب خرید مقایسه‌ای است.

ج) داشتن الگوی خرید در واقع باعث می‌شود تا ما منطقی‌تر رفتار کنیم و نشان‌دهنده تمایل ما به خرید عقلانی است.

۱۹۴) ۴ الف) ابتدا میزان درآمد او را حساب می‌کنیم و سپس با احتساب مخارج، میزان باقی‌مانده پول را حساب می‌کنیم:

$$1,712,000 = 1,200,000 + (4 \times 16,000) \text{ درآمد}$$

$$\text{روزهای مدرسه} = 360,000 = 18,000 \times 20 = \text{هزینه ماهیانه خورد و خوراک}$$

$$140,000 = 35,000 \times 4 = \text{هزینه تفریح}$$

$$1,000,000 = 500,000 \times 2 = \text{هزینه ماهیانه رفت و آمد به مدرسه}$$

$$750,000 = 150,000 + 100,000 + 140,000 + 360,000 = \text{مجموع هزینه‌ها}$$

$$962,000 = 1,712,000 - 750,000 = \text{باقی مانده پول}$$

ب) برای محاسبه این قسمت باید ۱۵٪ هزینه نهار و خورد و خوراک را حساب کنیم و به پول باقی‌مانده اضافه کنیم:

$$54,000 = 360,000 \times 15\% = \text{مقدار صرفه جویی}$$

$$1,016,000 = 962,000 + 54,000 = \text{میزان باقی مانده جدید}$$

۱۹۵) ۲ برای پاسخ به این سؤال ابتدا باید پس‌انداز ماهانه او را حساب کنیم و بعد میزان کل پس‌انداز را در انتهای سال به دست بیاوریم:

$$14,760,000 = (8,200,000 \times 15\%) \times 12 = \text{پس‌انداز سالیانه}$$

حال می‌دانیم که خمس به معنای  $\frac{1}{5}$  یا ۲۰٪ کل است. بنابراین باید خمس

$$2,952,000 = 14,760,000 \times \frac{1}{5} = \text{پس‌انداز را به دست بیاوریم}$$

۱۹۶) ۲ بررسی عبارت نادرست،

ج) قناعت به معنای قطع حرص و هوس و کنترل شور و شوق برای کسب مادیات است، نه سعی نکردن.

۱۹۷) ۱ عبارت‌ها به ترتیب مربوط به مراحل:

- الف) دوم: فهرست گزینه‌ها
- ب) چهارم: ارزیابی
- ج) سوم: تعیین معیارها
- د) اول: تعریف مسئله
- ه) پنجم: تصمیم‌گیری

۱۸۴) ۱ حمل «ممتنع‌الوجود» بر «مثلت چهارضلعی» و حمل «ممکن‌الوجود» بر «اهوی بالدار سرخ» وجوبی است.

۱۸۵) ۴ فارابی و ابن‌سینا، می‌گویند: «چون موجودات جهان در ماهیت و ذات خود، ممکن‌الوجود هستند و با وجود رابطه امکانی دارند، همین رابطه امکانی به ذات و ماهیت آن‌ها اجازه می‌دهد که اگر علت وجود آن‌ها فراهم شود، آن‌ها نیز موجود شوند و در خارج تحقق یابند.» (پس موجودات جهان در وجود نیازمند علت‌اند و استقلالی از خود ندارند.) به عبارت دیگر، چون موجودات جهان نسبت به وجود، حالت امکان و تساوی دارند، بنابراین خروج آن‌ها از امکان و تساوی باید به وسیله علتی (واجب‌الوجود) انجام شود.

۱۸۶) ۲ حالت ممکن‌الوجود مانند ترازویی است که دو کفه آن در حالت تعادل قرار دارند و هیچ کفهای بر دیگری ترجیحی ندارد. حال اگر ببینیم یکی از کفه‌ها به سمت پایین کشیده شده و بر دیگری فرونی یافته، می‌گوییم حتماً علتی (تامه) در کار بوده که یک کفه را پایین آورده است، زیرا عقلاً محال است که خود به خود، یک کفه بر کفه دیگر سنگینی کند و به سمت پایین حرکت نماید.

۱۸۷) ۴ علت همیشه در برابر معلول به کار می‌رود. مثلاً می‌گوییم آتش علت است و حرارت معلول آن است. بنابراین مفهوم علت را درباره پدیده‌های خارج به کار می‌بریم که از ایجاد و تأثیر و تأثر موجودات بر یکدیگر حکایت می‌کند. به عبارت دیگر علت چیزی است که باعث به وجود آمدن چیز دیگری می‌شود، پس علت جنبه وجودی دارد. اما مفهوم دلیل درباره مفاهیم ذهنی انسان به کار می‌رود، مثلاً می‌گوییم چه دلیلی دارد که آتش چیزها را می‌سوزاند، یعنی از گوینده‌های که ادعا کرده آتش حرارت دارد و می‌سوزاند، دلیل می‌خواهیم. به عبارت دیگر، دلیل جنبه معرفتی دارد و همان استدلال است که برای اثبات چیزی به کار می‌رود.

۱۸۸) ۴ از نظر فیلسوفان مسلمان، پس از شکل‌گیری ذهن و درک اصل امتناع اجتماع نقیضین است که انسان درمی‌یابد که پدیده‌ها خودبه‌خود به وجود نمی‌آیند؛ زیرا این‌که چیزی خودش به خودش وجود بدهد، به معنای آن است که چیزی که نیست، قبلاً باشد تا بتواند خودش را به وجود بیاورد و این، همان اجتماع نقیضین است که محال بودن آن بدیهی است.

۱۸۹) ۱ کسی که تجربه‌گرایی محض است، معتقد است که بنابر آن‌چه تاکنون تجربه کرده‌ایم علت‌های خاص، معلول‌های خاص خود را دارند و نمی‌توان این اصل را به علت‌هایی که تجربه نشده، تعمیم داد. البته خود تجربه‌گرایان در عمل نمی‌توانند از این نظر خود پیروی کنند، زیرا بنابر اصل تجربه‌گرایی، اگر فرد تجربه‌گرا با پدیده‌های جدید روبه‌رو شود، نمی‌تواند از این پدیده انتظار آثار خاص داشته باشد. اما در عمل این‌گونه نیست و همان فرد هم انتظار آثار خاص دارد، یعنی وقتی با پدیده‌های جدید روبه‌رو می‌شود، باز هم براساس اصل سنخیت با آن برخورد می‌کند، یعنی به دنبال شناخت آثار ویژه آن پدیده است و انتظار دارد که آثار خاصی از آن ظاهر شود و این نشان می‌دهد که اصل سنخیت یک اصل تجربی نیست.

۱۹۰) ۴ اگر کسی اصل علیت را انکار کند، پیدایش پدیده‌های بدون علت در جهان را ممکن خواهد دانست. اما اگر اصل وجوب‌بخشی علت به معلول را انکار کند، در واقع پذیرفته که علت نقش واقعی در پیدایش معلول خود ندارد. یعنی اگر اصل وجوب‌بخشی علت به معلول را بپذیرد، به نقش واقعی علت در پیدایش معلول خود اعتراف می‌کند. هم‌چنین اگر کسی اصل سنخیت میان علت و معلول را نپذیرد، نمی‌تواند هیچ حادثه‌ای را پیش‌بینی کند و نمی‌تواند از هر موجودی آثار و لوازم خاص آن را انتظار داشته باشد و نمی‌داند که برای پیدا کردن علل حوادث، در کدام زمینه به جست‌وجو بپردازد و اصولاً چنین شخصی باید منکر رشته‌های تخصصی در علوم شود، زیرا شکل‌گیری دانش‌هایی مانند فیزیک، شیمی و زیست‌شناسی بدان معناست که میان پدیده‌های خاص روابط خاصی شکل می‌گیرد که ویژه آن پدیده‌هاست.



۱۹۸ ۲ مصرف مسئولانه مصرفی است که اجازه می‌دهد چرخه تبدیل‌ها و تغییرات طبیعی همواره ادامه پیدا کند و متوقف نشود.

۱۹۹ ۳ بررسی عبارتهای نادرست،  
الف) زمان صرف‌شده برای خرید مقایسه‌ای می‌توانست صرف کسب درآمد شود، پس این یک ویژگی منفی و از معایب به حساب می‌آید.  
ج) برای محاسبهٔ خمس، درآمد باقی‌مانده و اقلام مصرفی باقی‌مانده و استفاده‌نشده در پایان یک سال محاسبه می‌شود.

۲۰۰ ۴ براساس گزارش فائو - سازمان خواربار و کشاورزی ملل متحد - سالیانه حدود ۱/۳ میلیارد تن از مواد غذایی تولیدشده برای مصرف انسان در جهان دور ریخته می‌شود. این مقدار، یک سوم کل محصول غلات جهان را شامل می‌شود. بعضی گزارش‌ها نشان از آن دارد که در ایران اتلاف مواد غذایی بسیار فراتر از متوسط جهانی است. سالانه ده‌ها هزار قلم کالا در حجم‌های متفاوت تولید می‌شود و به مصرف خانواده‌ها می‌رسد. با مشاهدهٔ رفتار مصرفی افراد جامعه و ملاحظهٔ ویژگی، کیفیت و نوع کالاها، می‌توان گفت همه‌ساله بخشی از کالاهای تولیدشده بدون بهره‌برداری صحیح تلف می‌شوند.



داندود رایگان تمام آزمون های آزمایشی

در کانال تلگرام ما :

# آزمونها آزمایشی

[t.me/Azmoonha\\_Azmayeshi](https://t.me/Azmoonha_Azmayeshi)



شرکت تعاونی خدمات آموزشی کارکنان سازمان سنجش آموزش کشور



join us ...

