

تاریخ آزمون

جمعه ۱۴۰۳/۰۶/۰۲

سوالات آزمون دفترچه شماره (۱) دوره دوم متوسطه پایه دوازدهم انسانی

شماره داوطلبی:	نام و نام خانوادگی:
مدت پاسخگویی: ۹۰ دقیقه	تعداد سوال: ۹۰

عناوین مواد امتحانی آزمون گروه آزمایشی علوم انسانی، تعداد سؤالات و مدت پاسخگویی

مدت پاسخگویی	شماره سوال		وضعیت پاسخگویی	تعداد سوال	مواد امتحانی		ردیف
	تا	از					
۳۰ دقیقه	۱۰	۱	اجباری	۱۰	ریاضی و آمار (۲)		۱ ریاضیات
	۲۰	۱۱		۱۰	ریاضی و آمار (۱)		
	۳۰	۲۱		۱۰	ریاضی و آمار (۳)		
۳۰ دقیقه	۴۰	۳۱	اجباری	۱۰	علوم و فنون ادبی (۲)		۲ علوم و فنون ادبی
	۵۰	۴۱		۱۰	علوم و فنون ادبی (۱)		
	۶۰	۵۱		۱۰	علوم و فنون ادبی (۳)		
۲۰ دقیقه	۷۰	۶۱	اجباری	۱۰	جامعه‌شناسی (۲)		۳ جامعه‌شناسی
	۸۰	۷۱		۱۰	جامعه‌شناسی (۱)		
۱۰ دقیقه	۹۰	۸۱	اجباری	۱۰	روان‌شناسی		۴

ریاضیات



ریاضی و آمار (۲)

۱- اگر $f(x) = [x]$ تابع جزء صحیح و $g(x) = \text{sign}(x)$ تابع علامت باشد، حاصل $f(-\frac{3}{4}) + g(1 - \sqrt{2})$ کدام است؟ ([] نماد جزء صحیح است.)

- (۱) صفر (۲) -۱ (۳) -۳ (۴) ۱

۲- اگر $f(x) = \begin{cases} [x + \frac{1}{2}] & x \geq 0 \\ |x - 1| & x < 0 \end{cases}$ باشد، حاصل $f(\frac{7}{4}) + f(-\frac{1}{4})$ کدام است؟ ([] نماد جزء صحیح است.)

- (۱) ۲/۷۵ (۲) ۳ (۳) ۳/۲۵ (۴) ۳/۷۵

۳- مساحت سطح محصور به نمودار تابع $f(x) = x - \text{sign}(x)$ و محورهای مختصات کدام است؟

- (۱) ۲ (۲) $\frac{2}{3}$ (۳) ۱ (۴) $\frac{1}{2}$

۴- اگر $f(x) = \begin{cases} [x] & x \geq 1 \\ -5 & -1 < x < 1 \\ |x| & x \leq -1 \end{cases}$ باشد، حاصل $\frac{f(\sqrt{5} + 1)}{f(f(0))}$ کدام است؟ ([] نماد جزء صحیح است.)

- (۱) ۰/۶ (۲) ۰/۵ (۳) ۰/۴ (۴) ۰/۲

۵- مقدار تابع $y = |[x]| + [-x]$ در دامنه $-4 < x < -3$ کدام است؟ ([] نماد جزء صحیح است.)

- (۱) ۷ (۲) -۱ (۳) ۱ (۴) -۷

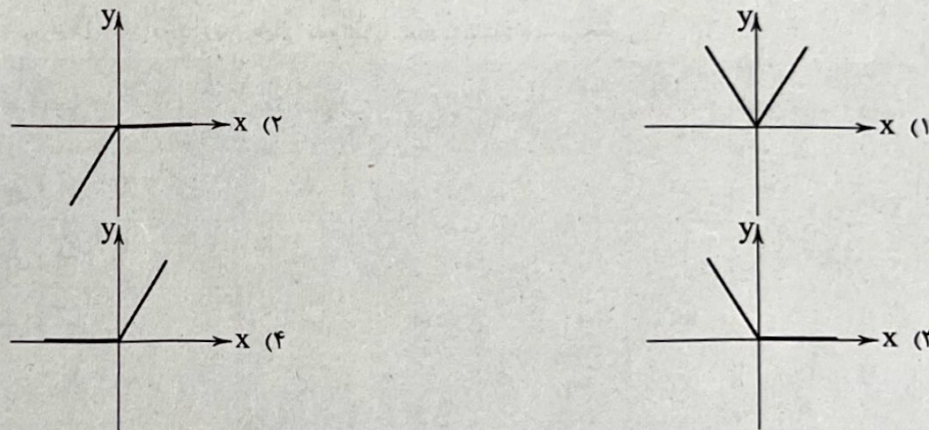
۶- حاصل $[102/7] + [0/9] + [-0/005] + [\sqrt{19}]$ کدام است؟ ([] نماد جزء صحیح است.)

- (۱) ۱۰۲ (۲) ۱۰۳ (۳) ۱۰۴ (۴) ۱۰۵

۷- کدام گزینه دربارهٔ تابع علامت $y = \text{sign}(x)$ نادرست است؟

- (۱) تابع علامت، یک تابع پلکانی است.
 (۲) برد تابع علامت، مجموعهٔ اعداد صحیح \mathbb{Z} می‌باشد.
 (۳) دامنهٔ تابع علامت، مجموعهٔ اعداد حقیقی \mathbb{R} می‌باشد.
 (۴) حاصل $\text{sign}(x) + \text{sign}(-x)$ همواره برابر صفر است.

۸- کدام نمودار می‌تواند متعلق به تابع $f(x) = |x| - x$ باشد؟



۹- یک فروشگاه، میزان تخفیفات ارائه شده بر حسب مبلغ خرید مشتریان را به صورت جدول پلکانی زیر تنظیم نموده است. مقدار تخفیف برای خریدی به مبلغ ۲۵۰,۰۰۰ تومان کدام است؟

میزان تخفیف (درصد)	مبلغ خرید (تومان)
۱	خرید تا ۵۰,۰۰۰
۳	مازاد بر ۵۰,۰۰۰ تا ۱۰۰,۰۰۰
۷	مازاد بر ۱۰۰,۰۰۰ تا ۲۰۰,۰۰۰
۱۰	مازاد بر ۲۰۰,۰۰۰

خریدی به مبلغ ۲۵۰,۰۰۰ تومان کدام است؟

- (۱) ۲۵,۰۰۰
 (۲) ۲۰,۰۰۰
 (۳) ۱۶,۰۰۰
 (۴) ۱۴,۰۰۰

۱۰- نمودار تابع $y = |x| - 4$ در دامنه $-5 \leq x \leq 5$ در کدام نقطه بیشترین فاصله از محور y ها را دارد؟

- (۱) (۵, ۱) (۲) (۴, ۱) (۳) (۴, ۰) (۴) (۵, ۰)

ریاضی و آمار (۱)

۱۱- اگر میانگین داده‌های آماری a, b, c, d, e برابر با ۵ باشد، میانگین داده‌های $2a-3, 2b-1, 2c, 2d+1, 2e+3$ چه قدر است؟

- (۱) ۲۰ (۲) $\frac{2}{5}$ (۳) ۵ (۴) ۱۰

۱۲- چه تعداد از متغیرهای زیر فاصله‌ای است؟

(رتبه داوطلب کنکور - مساحت مربع - وزن افراد - دمای هوای شهرها - مسافت بین دو شهر - زمان شروع به کار ادارات - مدت زمان مطالعه افراد)

- (۱) ۱ (۲) ۲ (۳) ۳ (۴) ۴

۱۳- طول قد دانش‌آموزان یک کلاس به صورت زیر است. ۸۲ درصد داده‌ها در کدام فاصله قرار دارد؟

۱۵۲, ۱۵۳, ۱۵۷, ۱۵۴, ۱۵۸, ۱۵۷, ۱۵۹, ۱۵۳, ۱۶۵, ۱۶۲

- (۱) (۷, ۱۹) (۲) (۳, ۱۵) (۳) (۳, ۱۱) (۴) (-۵, ۱۱)

۱۴- اگر داده دورافتاده داشته باشیم، بهتر است از میانه به جای و از به جای واریانس استفاده کنیم.

- (۱) میانگین - دامنه تغییرات (۲) میانگین - IQR (۳) دامنه تغییرات - IQR (۴) دامنه تغییرات - میانگین

* در یک مزرعه روزانه ۲۰۰ کیلوگرم گوجه‌فرنگی برداشت می‌شود. گوجه را به شکل (ریز - متوسط - درشت) دسته‌بندی می‌کنیم.

با انتخاب ۳ نمونه ۱۰ تایی از گوجه‌ها، می‌بینیم به ترتیب ۲۰، ۲۵ و ۱۵ درصد آن‌ها درشت هستند.

با توجه به مطلب بالا به دو سؤال زیر پاسخ دهید:

۱۵- نوع متغیر تصادفی کدام است؟

- (۱) اسمی (۲) فاصله‌ای (۳) نسبتی (۴) ترتیبی

۱۶- پارامتر مربوط به این بررسی آماری کدام است؟

- (۱) ۲۰ (۲) ۲۵ (۳) ۳۰ (۴) ۲۰۰

۱۷- اگر میانگین داده‌های ۲۴, ۳۲, ۱۵, x, ۲۰, ۵۰ برابر با ۲۸ باشد، میانه داده‌ها کدام است؟

- (۱) $\frac{25}{5}$ (۲) ۲۷ (۳) $\frac{26}{5}$ (۴) ۲۶

۱۸- میانگین ۸ داده آماری ۱۳ و میانگین ۱۲ داده دیگر ۱۵ است. میانگین کل داده‌ها چقدر است؟

- (۱) $\frac{13}{2}$ (۲) $\frac{13}{8}$ (۳) $\frac{14}{2}$ (۴) $\frac{14}{8}$

۱۹- اگر ضریب نمره مستمر ۱ و ضریب نمره پایانی ۲ و نمره مستمر دانش‌آموزی ۱۱ باشد و بخواهد نمره سالانه‌اش ۱۵ شود، در امتحان پایانی چه

نمره‌ای باید کسب کند؟

- (۱) ۱۸ (۲) ۱۶ (۳) ۱۷ (۴) ۱۹

۲۰- اگر واریانس داده‌های ۶, c, b, a برابر صفر باشد، میانگین داده‌های ۳, b, a کدام است؟

- (۱) صفر (۲) ۵ (۳) ۶ (۴) ۳

توجه: داوطلب گرامی، می‌توانید به سؤالات ۲۱ تا ۳۰ درس ریاضی و آمار (۳) به صورت اختیاری پاسخ دهید.

ریاضی و آمار (۲)

۲۱- در یک کمد ۶ جفت کفش وجود دارد. اگر ۴ لنگه به تصادف انتخاب کنیم با کدام احتمال دو جفت کفش انتخاب می‌شوند؟

- (۱) $\frac{1}{11}$ (۲) $\frac{2}{11}$ (۳) $\frac{1}{33}$ (۴) $\frac{2}{33}$

۲۲- به چند طریق می‌توان از ۱۰ پرسش یک آزمون به ۷ پرسش پاسخ داد، به طوری که حتماً ۴ پرسش از ۶ پرسش اول پاسخ داده شود؟

- (۱) ۳۶ (۲) ۴۸ (۳) ۵۴ (۴) ۶۰

۲۳- مجموعه $A = \{1, 2, 3, 4, 5, 6, 7\}$ چند زیرمجموعه سه عضوی شامل عضو ۱ و فاقد عضو ۲ دارد؟

- ۱۰ (۱) ۱۵ (۲) ۲۰ (۳) ۳۵ (۴)

۲۴- ارقام ۴, ۲, ۹, ۸, ۷, ۶, ۵ را به طریقی کنار هم قرار داده‌ایم که رقم‌های فرد کنار هم باشند. تعداد هفت‌رقمی‌های حاصل کدام است؟

- ۴۸۰ (۱) ۵۶۰ (۲) ۶۴۰ (۳) ۷۲۰ (۴)

۲۵- می‌خواهیم از بین ۴ دانش‌آموز کلاس یازدهم و ۶ دانش‌آموز کلاس دوازدهم، یک تیم ۳ نفره انتخاب کنیم. این کار به چند طریق امکان‌پذیر است به طوری که در تیم انتخابی تعداد دانش‌آموزان کلاس دوازدهم از تعداد دانش‌آموزان کلاس یازدهم بیشتر باشد؟

- ۶۰ (۱) ۸۰ (۲) ۱۰۰ (۳) ۱۲۰ (۴)

۲۶- در آزمایش پرتاب یک تاس پیشامد A را «فرد بودن عدد ظاهر شده» تعریف می‌کنیم.

«حال اگر بعد از پرتاب تاس، عدد ۵ ظاهر شده باشد، آن‌گاه می‌گوییم»

- (۱) پیشامد A حتمی است. (۲) پیشامد A نشدنی است. (۳) پیشامد A رخ داده است. (۴) پیشامد A رخ نداده است.

۲۷- تعداد وترهای ساخته شده با n نقطه بر روی محیط یک دایره ۵۵ است. n کدام است؟

- ۸ (۱) ۹ (۲) ۱۰ (۳) ۱۱ (۴)

۲۸- درون جعبه‌ای ۱۵ لامپ وجود دارد که ۴ تای آن‌ها معیوب و بقیه سالم هستند. اگر ۳ لامپ به تصادف خارج کنیم، با کدام احتمال تعداد لامپ‌های سالم بیشتر است؟

- $\frac{7}{11}$ (۱) $\frac{9}{11}$ (۲) $\frac{9}{13}$ (۳) $\frac{11}{13}$ (۴)

۲۹- در چند جایگشت از حروف کلمه «MEHRAN» حروف «H» و «N» کنار هم هستند؟

- ۶۰ (۱) ۱۲۰ (۲) ۲۴۰ (۳) ۳۶۰ (۴)

۳۰- در آزمایش پرتاب دو تاس، با کدام احتمال «مجموع اعداد ظاهر شده مضرب ۶ یا حاصل ضرب اعداد رو شده ۶» است؟

- $\frac{1}{6}$ (۱) $\frac{5}{18}$ (۲) $\frac{4}{9}$ (۳) $\frac{5}{9}$ (۴)

علوم و فنون ادبی



علوم و فنون ادبی (۲)

۳۱- عبارت زیر معرف کدام شاعر است؟

- از ویژگی های عمده شعر وی، مضمون های پیچیده و استعاره های رنگین، خیال انگیز و سرشار از ابهام و تخیل های رمزآمیز شاعرانه است.
- (۱) وحشی بافقی (۲) کلیم کاشانی (۳) بیدل دهلوی (۴) صائب تبریزی

۳۲- «خلاق المعانی ثانی» لقب کیست؟

- (۱) بیدل دهلوی (۲) جمال الدین عبدالرزاق (۳) بابافغانی شیرازی (۴) کلیم کاشانی

۳۳- سبک شعری کدام شاعر را می توان «حد واسط سبک دوره عراقی و سبک هندی» دانست؟

- (۱) بابافغانی شیرازی (۲) وحشی بافقی (۳) صائب تبریزی (۴) محتشم کاشانی

۳۴- در همه گزینه ها با ذکر «مشبه» آرایه استعاره به وجود آمده است، به جز.....

- (۱) از زمین عیسی به چرخ از راه خودسازی رسید
- (۲) پنجه خورشید را در آستین دزدیدن است
- (۳) گوی خورشید از گریبان فلک بیرون کند
- (۴) غنچه از من یاد دارد در حریم بوستان
- چند باشی در مقام قصر و ایوان ساختن؟
- عشق را در پرده ناموس پنهان ساختن
- زلف او گر سر فرورآرد به چوگان باختن
- از همه روی زمین با گوشه دل ساختن

۳۵- در کدام گزینه آرایه «جان بخشی» وجود دارد؟

- (۱) زنهار مجوید ز کس دانش و بینش
- (۲) لوح طلسم گنج خدای اند انبیا
- (۳) عقده های مشکل خود را یکایک عرض کن
- (۴) از زاهد شیاد مجو مغز که این پوچ
- در عالم ویرانه که افسانه زند موج است
- بی لوح زنهار مکن جست و جوی گنج
- تا نگردیده است خونین از شفق دندان صبح
- ریش است و همین جبه و دستار و دگر هیچ

۳۶- در همه گزینه ها با ذکر «مشبهه» آرایه استعاره به وجود آمده است، به جز.....

- (۱) نqlم همه شد شکر و بادام که آن بت
- (۲) انفس عیسی از لب لعلت لطیفه ای
- (۳) بهاری کز دو رخسار همی شمس و قمر خیزد
- (۴) روز نوروز است، سرو گل عذار من کجاست؟
- با چشم چو بادام و لب چون شکر آمد
- آب خضیر ز نوش لبانست کنایتی
- نگاری کز دو یاقوتش همه شهد و شکر ریزد
- در چمن یاران همه جمع اند یار من کجاست؟

۳۷- در کدام گزینه به تقطیع هجایی و ارکان بیت زیر اشاره شده است؟

«بلغزید دستم از آن زلف مشکین بدان خاک مشکین به چه درفتمادم»

- (۱) U / -- U / -- U / -- U /
- (۲) UU / - U - U / -- UU / - U - U
- (۳) U / --- U / --- U / --- U /
- (۴) U - / - - U - / - - U - / - - U - /

۳۸- همه گزینه ها از تکرار ۴ باره رکن «مفتعلن» ساخته شده است، به جز.....

- (۱) ای ز نظر گشته نهان ای همه را جان و جهان
- (۲) بنده آنم که مرا بی گنه آزده کند
- (۳) روز تویی روزه تویی، حاصل در یوزه تویی
- (۴) زنده ندیدی که تا مرده نماید تو را
- بار دگر رقص کنان بی دل و دستار بینا
- چون صفتی دارد از آن مه که بیازرد مرا
- آب تویی کوزه تویی، آب ده این بار مرا
- چند کشی در کنار صورت گرمابه را

۳۹- در کدام گزینه به وزن بیت «چون حلقه در گوشم کند هر روز لطفش وعده‌ای / دیگر چو شب نزدیک شد چون زلف در پا می‌برد» اشاره شده است؟

(۲) مستغفلن فاعلاتن مستغفلن فاعلاتن

(۱) مفتعلن مفتعلن مفتعلن مفتعلن

(۴) مفاعیلن مفاعیلن مفاعیلن مفاعیلن

(۳) مستغفلن مستغفلن مستغفلن مستغفلن

۴۰- وزن کدام گزینه متفاوت است؟

که به پایان رسدم عمر و به پایان نرسانم

(۱) سخن از نیمه بریدم که نگه کردم و دیدم

مژه بر هم نزنند گر بزنی تیر و سناش

(۲) به جفایی و قفایی نرود عاشق صادق

نه دگر امید دارد که رها شود ز بندت

(۳) دل هر که صید کردی نکشد سر از کمندت

که من آن مایه ندارم که به مقدار تو باشم

(۴) تو مگر سایه لطفی به سر وقت من آری

علوم و فنون ادبی (۱)

۴۱- ابوالمعانی میرزا عبدالقادر بیدل به روایتی در فاصله سال‌های ۱۰۵۴ تا ۱۱۳۳ می‌زیسته است. در آثار او، افکار عرفانی با مضامین پیچیده و

استعارات و کنایات، آمیخته است. سبک خاص او در شعر را نمونه کدام سبک شعر فارسی باید دانست؟

(۴) سبک دوره بازگشت

(۳) سبک هندی

(۲) سبک عراقی

(۱) سبک خراسانی

۴۲- «نثر فنی» و «نثر مصنوع»، به ترتیب عناوین دیگر کدام دوره‌های سبک نثر فارسی‌اند؟

(۲) سلجوقی دوم و خوارزمشاهیان - غزنوی و سلجوقی اول

(۱) غزنوی و سلجوقی اول - سلجوقی دوم و خوارزمشاهیان

(۴) سلجوقی دوم و خوارزمشاهیان - عراقی

(۳) عراقی - غزنوی و سلجوقی اول

۴۳- کدام گزینه، در «قلمرو فکری» سبک خراسانی سروده نشده است؟

بسا کساکه به روز تو آرزومند است

(۱) به روز نیک کسان، گفت تا تو غم نخوری

ای بسا خرقه که مستوجب آتش باشد

(۲) نقد صوفی نه همه صافی بی‌غش باشد

که جهان نیست جز فسانه و باد

(۳) شاد زی بسا سیاه‌چشمان، شاد

چه داری دوست هرزه دشمنی را؟

(۴) دلا تا کی همی جویی منی را؟

۴۴- مفهوم واژه «خداوند» در عبارت زیر با مفهوم این واژه در کدام گزینه یکسان نیست؟

«پس عبدالمطلب گفت که ایهاالملک، من خداوند اشرم نه خداوند خانه، و مر این خانه را خداوندی هست، و او خود خانه خود را نگاه دارد.»

گوهر پاک تو را اصل نکوکاری نهاد

(۱) ای خداوندی که بنای جهان، یعنی خدای

همه فرش و دیبای او کرد بخشش

(۲) به کاخ اندر آمد خداوند رخس

ولیکن جمله را اقرار دارم

(۳) خداوندداگنسه بسا بیار دارم

سزد این نام کسی را که غلام تو بود

(۴) جز خداوند مفرمای که خوانند مرا

۴۵- با توجه به میزان و نوع استفاده از آرایه‌های ادبی کدام بیت با «سبک خراسانی» تناسب ندارد؟

به این آتش که من دارم مگر آتش کند سردم

(۱) ز دست عاقبت داغم سلپند یأس پروردم

سرو با قد بلندش نه بلند است و نه راست

(۲) مشک با زلف سیاهش نه سیاه است و نه خوش

هنوز خنجرش از خون تازه چون گلنار

(۳) هنوز رایبتش از گرد راه چون نسرین

که چنان تنگدل و تافته‌دل گشتی از آن؟

(۴) دوش باری چه سخن گفتم با تو صنما

۴- «شاهنامه ابومنصوری» به ترتیب، متعلق به کدام شاخه‌های نثر خراسانی‌اند؟

(۲) غزنوی و سلجوقی - غزنوی و سلجوقی

(۱) سامانی - غزنوی و سلجوقی

(۴) غزنوی و سلجوقی - سامانی

(۳) سامانی - سامانی

- ۴۷- موضوع اصلی در همه گزینیه‌ها «توصیف طبیعت» است، به جز
 (۱) آمد بهار خرم با رنگ و بوی طیب
 (۲) اکنون خورید باده و اکنون زبید شاد
 (۳) کنجی که برف پیش همی داشت گل گرفت
 (۴) لاله میان کشت بخندد همی ز دور
- ۴۸- کدام گزینیه به درستی «تقطیع هجایی» نشده است؟
 (۱) خدایا به خواری مران از درم / که صورت نبندد دری دیگرم: U--U--U--U
 (۲) ندیدمت که بکردی وفا بدان چه بگفتی / طریق وصل گشادی من آدمم تو برفتی: UU-U-U--UU-U-U
 (۳) سست پیمانها به یک ره دل ز ما برداشتی / آخر ای بدعهد سنگین دل چرا برداشتی: U--U--U--U
 (۴) گر جان بدهد سنگ سیه لعل نگرود / با طینت اصلی چه کند؟ بدگهر افتاد: --UU--UU--UU
- ۴۹- در کدام عبارت آرایه «موازنه» دیده می‌شود؟
 (۱) از دریاچه چشم مجنون باید در جمال لیلی نظر کردن، تا سر مشاهده او بر تو تجلی کند.
 (۲) وگر هنرمند از دولت بیفتد، غم نباشد؛ که هنر در نفس خود دولت است.
 (۳) جان ما را صفای خود ده و دل ما را هوای خود ده.
 (۴) اغلب اوقات به بازیچه فراهم نشستندی و لوح درست ناکرده در سر هم شکستندی.
- ۵۰- آرایه‌های نسبت داده شده به ابیات زیر، به ترتیب در کدام گزینیه درست است؟
 الف) زشت باید دید و انگارید خوب
 ب) گاه از نسیم این، دهن خاک پرعبیر
 ج) ای فلک را هوای قدر تو بار
 د) سایه‌ای نه که شود از رخ خورشید خجل
- زهر باید خورد و انگارید قنبد
 گاه از نثار آن، چمن خاک پر خلل (= زیورها)
 وی ملک را ثنای صدر تو کار
 سایه‌ای نه که بود بر در خورشید ذلیل
- (۱) موازنه - موازنه - ترصیع - موازنه
 (۲) ترصیع - موازنه - موازنه - ترصیع
 (۳) موازنه - ترصیع - ترصیع - موازنه
 (۴) ترصیع - ترصیع - موازنه - ترصیع

توجه: داوطلب گرامی، می‌توانید به سؤالات ۵۱ تا ۶۰ درس علوم و فنون ادبی (۳) به صورت اختیاری پاسخ دهید.

علوم و فنون ادبی (۳)

- ۵۱- در همه گزینیه‌ها به عوامل گرایش نثر در سال‌های انقلاب مشروطه به سمت سادگی و بی‌پیرایگی اشاره شده است، به جز
 (۱) تغییر مخاطب نوشته‌ها
 (۲) روی آوردن به ترجمه و ادبیات داستانی
 (۳) عمومی شدن آموزش برای همه مردم
 (۴) رواج و گسترش روزنامه‌نگاری
- ۵۲- گزینه درست را طوری انتخاب کنید که بیت‌ها در آن به ترتیب یادآور نام مؤسسان انجمن‌های ادبی «نشاط - اصفهان - خاقان» باشند.
 الف) غرق مهر شاه دیدم آفتاب و ماه را
 ب) درد شیرین دوای فرهاد است
 ج) هاتفا! آخر به مکتب عشق
 د) بازای ساقیا که هواخواه خدمتم
 ه) جم دستگاه فتحعلی شاه تاج‌دار
- دوست دارند این دو کوکب ناصرالدین شاه را
 غم لیلی نشاط مجنون است
 طفلی حل کرد مشکل ما
 مشتاق بندگی و دعاگوی دولتم
 باید که سجده بر در او هر سحر کنی
- (۱) د - ج - ه
 (۲) د - ج - الف
 (۳) ب - د - ه
 (۴) ب - د - الف

۵۳- موضوع کتاب «خداوندنامه» کدام است؟

- ۱) منظومه‌ای عرفانی در بیان صفات خداوند و روش سیر و سلوک عارفان
- ۲) یک مثنوی تاریخی درباره جنگ‌های شاه عباس و پیروزی‌های وی
- ۳) حماسه‌ای مذهبی در بیان معجزات پیامبر (ص) و دلیری‌های حضرت علی (ع)
- ۴) منظومه‌ای مذهبی درباره داستان زندگی پیامبران و کتاب‌های آسمانی

۵۴- کدام عبارت نادرست است؟

- ۱) با روی کار آمدن سلسله قاجار و تثبیت حکومت مرکزی در ایران، بازگشت به شیوه و الگوی گذشتگان در ادبیات، پررونق‌تر از گذشته بود.
- ۲) در زمان نادرشاه و کریم‌خان زند، فتحعلی‌خان صبا با همراهی چند تن دیگر از ادیبان، انجمن ادبی اصفهان را اداره می‌کرد.
- ۳) در دوران حکومت‌های افشاریه، زندیه و ابتدای دوره قاجار، رشد و شکوفایی قابل توجهی در تاریخ ادبیات ایران دیده نمی‌شود.
- ۴) در زمان قاجار عبدالوهاب نشاط، انجمن ادبی نشاط را تأسیس کرد؛ پس از آن، انجمن ادبی خاقان به ریاست فتحعلی‌شاه در تهران تشکیل شد.

۵۵- گزینه درست را طوری انتخاب کنید که ابیات در آن به ترتیب یادآور نام «شاعران مقلد سبک خراسانی و سلجوقی» و «شاعران مقلد سبک عراقی» باشند.

- | | |
|-------------------------------------|--------------------------------------|
| الف) حاسدان وطن از چاه تهی چشم‌ترند | تا به کنعان نرسیده است صبا را در یاب |
| ب) گر می‌کند به خلوت ما آن پری گذر | بگذار تا گذار نباشد سرورش را |
| ج) سپند آتش غم کرده‌ای مرا، ای دوست | مکن، که سوخته از مجمر تو برخیزم |
| د) مست نشاط و عیش کجا گردد آدمی؟ | دور فلک چو باد به جامش نگون دهد |
| ه) دل از هستی نمی‌چیند فروغی | نفس در کشور آیین‌هه شام است |

- ۱) ب - ج ۲) ه - ب ۳) د - الف ۴) ج - ه

۵۶- کدام گزینه با بیت «گر پند می‌دهندم و گر بند می‌نهند / ما دست داده‌ایم به هر حال بند را» هم‌وزن است؟

- ۱) فرهاد شورانگیز اگر در پای سنگی جان بداد
- ۲) بر غریبان رحمت آور چون غریبی در جهان
- ۳) از شرم شود غرق عرق صبح جهان تاب
- ۴) تا کی زیند تیغ جفا بر شکستگان؟

۵۷- کدام گزینه با الگوی هجایی «U-U / U-U / U-U / U-U» قابل تطبیق است؟

- ۱) ممان که نفس تو اندر طمع دلیر شود
- ۲) جانب صیدگه شدی، هم‌ره خویش بر مرا
- ۳) روزی به لطف اگر سگ کویم لقب نهد
- ۴) نهانی شب به کویش رفته بودم ناله‌ای سر زد

۵۸- در کدام گزینه به تقطیع هجایی و ارکان بیت زیر اشاره شده است؟

«معشوق تو همسایه دیوار به دیوار در بادیه سرگشته شما در چه هوایید»

- ۱) U-U / U-U / U-U / U-U
 ۲) U-U / U-U / U-U / U-U
 ۳) U-U / U-U / U-U / U-U
 ۴) U-U / U-U / U-U / U-U

۵۹- اگر بخواهیم دو بیت هم‌وزن داشته باشیم، جاهای خالی را باید با واژگان کدام گزینه تکمیل کنیم؟

«آن را که بود عالم مسخرش دیدم به که ز عالم خبر نداشت
 دل خسته‌ای که کشته شمشیر شد زخمش به رسید و ز مرهم خبر نداشت»

- ۱) امکان، طریقی، یار، دل ۲) معنی، صورتی، عشق، جان ۳) فانی، جهل او، غم، هم ۴) بقا، حقیقت، معشوق، سر

۶۰- کدام گزینه با بیت «آتش حب‌الوطن چو شعله فروزد / از دل مؤمن کند به مجمره اسپند» ارتباط مفهومی بیشتری دارد؟

- ۱) هر غریبی که جا گرفت آن جا
 - ۲) چو به جان و دل کرده است وطن دشمن من
 - ۳) میان جان من و چین جعد مشکینت
 - ۴) با واژه پاینده وطن در جریان است
- هرگز زش از وطن نیامد یاد
 من چپ و راست چو دیوانه ز بهر چه دؤم؟
 تعلقی است حقیقی به حکم حب وطن
 گر قطره خونی است روان در بدن من



در هر دوره تاریخی، جوامع مختلف و شبکه روابط میان آن‌ها، را می‌سازد. هنگامی که یک فرهنگ در سطح جهانی غالب باشد، به میزانی که آن فرهنگ، ویژگی‌های مطلوب یک را داشته باشد، از انسجام برخوردار خواهد شد.

(۱) جامعه جهانی - فرهنگ جهانی - جامعه جهانی

(۲) روابط بین‌الملل - جهان فرهنگی - نظام نوین جهانی

(۳) شبکه جهانی - جهان فرهنگی - جامعه جهانی

(۴) جوامع پیرامونی - فرهنگ جهانی - نظام نوین جهانی

۶۱- به ترتیب هر یک از موارد زیر، مربوط به کدام یک از مراحل چهارگانه «فرآیند تکوین نظام نوین جهانی» می‌باشد؟

۱) سوم - دوم - اول

۲) دوم - سوم - سوم - دوم

۳) سوم - اول - دوم - اول

۴) دوم - چهارم - اول

۶۲- پاسخ هر یک از پرسش‌های زیر، به ترتیب در کدام گزینه آمده است؟

۱) جوامعی که از قدرت مقاومت بیشتری برخوردار بودند، از چه طریقی در نظام نوین جهانی ادغام شدند؟

۲) دولت‌های سکولار غربی، در ابتدا برای حذف قدرت کلیسا و ایجاد سیاست سکولار، چه چیزی را به خدمت گرفتند؟

۳) مسلمانان آسیای جنوب شرقی، از چه طریقی با فرهنگ اسلامی آشنا شدند؟

۴) دولت‌های سکولار غربی، از چه طریقی بر نخبگان سیاسی جوامع غیرغربی، تأثیر می‌گذاشتند؟

۱) سلطه سیاسی مستقیم - حرکت‌های پروتستانی - تعاملات فرهنگی - سازمان‌های فراماسونری

۲) نفوذ اقتصادی، نظامی و صنعتی - بازار مصرف کشورهای غیرغربی - تجارت - تبلیغ مسیحیت

۳) سلطه سیاسی غیرمستقیم - بازار مصرف کشورهای غیرغربی - تعاملات فرهنگی - تبلیغ مسیحیت

۴) نفوذ اقتصادی، سیاسی و فرهنگی - حرکت‌های پروتستانی - تجارت - سازمان‌های فراماسونری

۶۳- تعداد عبارتهای صحیح را مشخص کنید و کدام گزینه به ترتیب درست (ص) یا نادرست (غ) بودن عبارتهای زیر را به درستی نشان می‌دهد؟

(الف) با شکل‌گیری نهادهای بین‌المللی و بازارهای مشترک منطقه‌ای، سرمایه‌گذاری شرکت‌های بین‌المللی به منطقه‌ای خاص محدود می‌شود.

(ب) وابستگی کشورهای استعمارزده، امکان عبور از مرحله استعمار به استعمار نو را برای کشورهای استعمارگر پدید می‌آورد.

(ج) تک‌محصولی شدن اقتصاد کشورهای استعمارزده، قدرت چانه‌زنی در اقتصاد جهانی را از آنان می‌گیرد.

(د) دولت - ملت‌ها برخلاف حاکمیت‌های پیشین، خود را با هویت دینی و معنوی می‌شناختند و کاملاً سکولار بودند.

(۱) ۳ - ص - غ - ص (۲) ۲ - غ - ص - ص - غ (۳) ۲ - غ - غ - ص - ص (۴) ۳ - ص - ص - ص - غ

۶۴- به ترتیب هر یک از عبارتهای زیر، پیامد و نتیجه کدام گزینه می‌باشد؟

۱) نه تنها هویت فرهنگی جوامع غیرغربی را متزلزل می‌کند، بلکه آشکارا برخلاف ارزش‌های دموکراتیک جهان غرب است.

۲) باعث می‌شود جامعه، حالت فعال و خلاق خود را در گزینش عناصر فرهنگی دیگر از دست بدهد.

۳) عمیق‌ترین تأثیر را در توزیع فرهنگ غرب در جهان دارد.

۴) برخی معتقدند این عامل، در حال ایجاد نظمی نوین است که تجارت و تولید بین‌المللی آن را به پیش می‌راند.

۵) توزیع هدفمند علوم طبیعی - جهانی شدن - امپراتوری رسانه‌ای در کشورهای غیرغربی - تجمع قدرت رسانه در دست صاحبان ثروت

۶) تجمع قدرت رسانه در دست کانون‌های صهیونیستی - جهانی‌سازی - استعمار نو - ترویج علوم انسانی غربی

۷) توزیع هدفمند علوم انسانی - از خودبیگانگی - استعمار فرانو - تجمع قدرت رسانه در دست کانون‌های صهیونیستی

۸) تجمع قدرت رسانه در دست صاحبان ثروت - خودباختگی فرهنگی - ترویج علوم انسانی غربی در کشورهای غیرغربی - جهانی شدن

۶۶- کانون‌های ثروت و قدرت، برای حفظ منافع خود، از طریق موانع موجود بر سر راه را برمی‌دارند و کشورهای مختلف

را مخدوش می‌سازند و جوامع غربی، از آموزش به کشورهای در حال توسعه، خودداری می‌کنند.

(۱) سازمان‌های بین‌المللی - گسترش صنعت ارتباطات - قدرت چانه‌زنی و استقلال فرهنگی - دانش‌های راهبردی

(۲) بازارهای مشترک منطقه‌ای - تجارت بین‌المللی - قدرت چانه‌زنی و استقلال فرهنگی - علوم انسانی

(۳) سازمان‌های بین‌المللی - تجارت بین‌المللی - استقلال اقتصادی و سیاسی - دانش‌های راهبردی

(۴) بازارهای مشترک منطقه‌ای - گسترش صنعت ارتباطات - استقلال اقتصادی و سیاسی - علوم انسانی

۶۷- به ترتیب بیان کنید لیبرالیسم اولیه مربوط به چه قرونی بود، چه رویکردی داشت و کدامیک از موارد زیر، از پیامدهای لیبرالیسم اولیه نیست؟

(۱) قرن‌های شانزدهم و هفدهم - رویکرد اجتماعی و فرهنگی - کشاورزان را از بردگی رها کرد و به آن‌ها اجازه مهاجرت دارد.

(۲) قرون هجدهم و نوزدهم - رویکرد اجتماعی و فرهنگی - موانع پیشین مانند غیرقابل فروش بودن زمین را از پیش پای صاحبان ثروت برداشت.

(۳) قرون هجدهم و نوزدهم - رویکرد فردی و اقتصادی - به حمایت و دستگیری از فقرا قائل بود.

(۴) قرن‌های شانزدهم و هفدهم - رویکرد فردی و اقتصادی - روابط اجتماعی ارباب، رعیتی را در هم ریخت.

۶۸- کدامیک از گزینه‌های زیر، از ویژگی‌های نظریات مارکس محسوب نمی‌شود؟

(۱) حل چالش‌های جامعه سرمایه‌داری با یک انقلاب - از بین بردن مالکیت خصوصی

(۲) ارائه نظریه در چارچوب ارزش‌ها و آرمان‌های فرهنگ جدید غرب - نقد لیبرالیسم اقتصادی

(۳) عبور از فردگرایی لیبرالیستی و اقتصاد سرمایه‌داری - نفی مالکیت خصوصی

(۴) انتقاد از لیبرالیسم اولیه - تکیه بر شعار آزادی و به ویژه آزادی اقتصادی

۶۹- چالش بلوک شرق و غرب، چالشی نبود، بلکه چالشی بود. این دو قطب با این‌که از نظر و جغرافیایی در دو بخش

متمایز و جدا قرار می‌گرفتند، به فرهنگ واحدی تعلق داشتند. بنابراین، چالش بلوک شرق و غرب از نوع چالش‌هایی بود که پدید

می‌آید، نه از نوع چالش‌هایی که شکل می‌گیرد.

(۱) جهانی - منطقه‌ای - سیاسی، اقتصادی - بین فرهنگ‌های مختلف - درون یک فرهنگ و تمدن

(۲) منطقه‌ای - جهانی - سیاسی، اقتصادی - درون یک فرهنگ و تمدن - بین فرهنگ‌های مختلف

(۳) منطقه‌ای - جهانی - نظامی، اجتماعی - بین فرهنگ‌های مختلف - درون یک فرهنگ و تمدن

(۴) جهانی - منطقه‌ای - نظامی، اجتماعی - درون یک فرهنگ و تمدن - بین فرهنگ‌های مختلف

۷۰- گزاره‌های «حق حیات نداشتن کسانی که در فقر متولد می‌شوند»، «به سخره گرفتن نوانخانه‌ها و فیلسوفانی که مدافع آن‌ها بودند» و «افزایش

دستمزد کارگران و رفاه آنان را موجب پیدایش مشکلات بعدی می‌داند» به ترتیب مربوط به کدام‌یک از اندیشمندان غربی هستند؟

(۱) دیوید ریکاردو - کارل مارکس - توماس مالتوس (۲) جان راسل - چارلز دیکنز - جان راسل

(۳) کارل مارکس - کارل مارکس - آگوست کنت (۴) توماس مالتوس - چارلز دیکنز - دیوید ریکاردو

جامعه‌شناسی (۱)

۷۱- به ترتیب بیان کنید آرمان‌های جهان اجتماعی در چه اموری متبلور می‌شوند و با توجه به شکل زیر، برنامه‌ریزان فرهنگی هر جامعه، چه

وظیفه‌ای دارند؟

(۱) ارزش‌های اجتماعی - از طریق تعلیم و تربیت، زمینه تحقق بیشتر واقعیت‌ها و ورود آن‌ها به قلمرو آرمانی جهان اجتماعی را

فراهم کنند.

(۲) هنجارهای اجتماعی - از طریق تشویق و تنبیه، مردم به ارزش‌هایی که در قلمرو آرمانی جامعه، رعایت آن‌ها را لازم

می‌دانند، عمل کنند.

(۳) ارزش‌های اجتماعی - از طریق تعلیم و تربیت، زمینه تحقق بیشتر آرمان‌ها و ورود آن‌ها به قلمرو واقعی جهان اجتماعی را فراهم کنند.

(۴) هنجارهای اجتماعی - از طریق تشویق و تنبیه، مردم به ارزش‌هایی که در قلمرو واقعی جامعه، رعایت آن‌ها را لازم می‌دانند، عمل کنند.

قلمرو واقعی
قلمرو آرمانی

۷۲- حقایق هر چند خود هستند، ولی از جهت قرار گرفتن در قلمرو آرمانی و واقعی، می‌باشند. حق و باطل بودن ارزش‌ها و عقاید کلان دربارهٔ

انسان و جهان را با می‌توان شناخت و علوم اجتماعی می‌تواند دربارهٔ حق یا باطل بودن واقعیت‌ها و آرمان‌های جهان اجتماعی داوری کند.

(۱) ثابت - تغییرپذیر - علوم متناسب با همان لایه - اگر علم را به معنای تجربی محدود نماید

(۲) متغیر - تغییرناپذیر - علوم مبتنی بر عقل و وحی - اگر مطابق فطرت انسان باشد

(۳) متغیر - تغییرناپذیر - علوم متناسب با همان لایه - اگر از نظر علمی صحیح باشد

(۴) ثابت - تغییرپذیر - علوم مبتنی بر عقل و وحی - اگر علم را به معنای تجربی آن محدود نکند

۷۳- به ترتیب بیان کنید کدام گزینه در ارتباط با «حق و باطل بودن عقاید، ارزش‌ها و هنجارها» و «حقانیت و درستی عقاید و ارزش‌های حق»، به درستی بیان شده است؟

(۱) براساس توجه یا بی‌توجهی مردم جهان‌های اجتماعی مختلف نسبت به آن‌ها تعیین نمی‌شود - حقانیت و درستی آن‌ها با موافقت یا مخالفت آدمیان تغییر نمی‌یابد.

(۲) مطابق آگاهی یا جهل جهان‌های اجتماعی مختلف نسبت به آن‌ها تعیین نمی‌شود - حقانیت و درستی این عقاید و ارزش‌ها، با نوع مواجههٔ جوامع مختلف با آن‌ها دگرگون می‌شود.

(۳) براساس آگاهی یا جهل، توجه یا بی‌توجهی مردم جهان‌های اجتماعی مختلف نسبت به آن‌ها تعیین می‌شود - حقانیت و درستی آن‌ها، با نوع مواجههٔ جوامع مختلف با آن‌ها دگرگون می‌شود.

(۴) صرفاً حق و باطل بودن کنش‌ها و هنجارها با توجه یا بی‌توجهی جوامع مختلف نسبت به آن‌ها تعیین می‌شود - حق و باطل بودن جهان‌های اجتماعی، بر مدار بینش و گرایش آن‌ها دچار تغییر نمی‌شود.

۷۴- نوع هر یک از ویژگی‌های هویتی زیر را به ترتیب مشخص نمایید.

«شهری - منضبط - راستگو - کارمند»

(۱) اجتماعی، اکتسابی و متغیر - فردی، ثابت و انتسابی - اجتماعی، انتسابی و ثابت - فردی، ثابت و انتسابی

(۲) ثابت، انتسابی و فردی - اجتماعی، متغیر و انتسابی - فردی، متغیر و اکتسابی - اجتماعی، ثابت و اکتسابی

(۳) اکتسابی، فردی و متغیر - اجتماعی، اکتسابی و ثابت - انتسابی، اجتماعی و ثابت - انتسابی، فردی و متغیر

(۴) اجتماعی، ثابت و انتسابی - اکتسابی، فردی و متغیر - فردی، متغیر و اکتسابی - اکتسابی، اجتماعی و متغیر

۷۵- به ترتیب هر یک از عبارتهای زیر، بیانگر تأثیر کدام ابعاد هویت بر یکدیگر است؟

- ز نیرو بود مرد را راستی / ز سستی کژی زاید و کاستی

- جهان اجتماعی، مانع شکوفایی برخی از اخلاقیات می‌شود.

- جانبازان و معلولان کشورمان در مسابقات پارالمپیک درخشیدند.

- یک انسان باتقوا، جهانی را تغییر می‌دهد.

(۱) بُعد جسمانی بر نفسانی - بُعد اجتماعی بر جسمانی - بُعد جسمانی بر اجتماعی - بُعد جسمانی بر اجتماعی

(۲) بُعد نفسانی بر جسمانی - بُعد نفسانی بر اجتماعی - بُعد نفسانی بر اجتماعی - بُعد جسمانی بر اجتماعی

(۳) بُعد نفسانی بر جسمانی - بُعد نفسانی بر اجتماعی - بُعد جسمانی بر نفسانی - بُعد نفسانی بر اجتماعی

(۴) بُعد جسمانی بر نفسانی - بُعد اجتماعی بر نفسانی - بُعد نفسانی بر جسمانی - بُعد نفسانی بر اجتماعی

۷۶- با توجه به «تعامل جهان اجتماعی با جهان طبیعی و هویت اخلاقی و روانی افراد»، به ترتیب کدام عبارت در رابطه با جهان اسلام نادرست و در رابطه با جهان متجدد درست می‌باشد؟

(۱) انسان حق ندارد تصرفاتی را که مخالف ارادهٔ حکیمانهٔ الهی است، در جهان طبیعت و بدن خود انجام دهد - در نگاه دنیوی جهان متجدد، هویت افراد بیشتر به ثروت و توان اقتصادی آن‌ها مثل مال‌اندوزی و فردگرایی وابسته است.

(۲) ارزش‌های جهان اسلام، به گونه‌ای است که انسان به عنوان خلیفهٔ خداوند، هر نوع تصرفی را برای بهره‌برداری بیشتر از طبیعت انجام دهد - جهان متجدد با آن دسته از ویژگی‌های روانی و اخلاقی سازگار است که در رابطه با آرمان‌ها و ارزش‌های دنیوی آن شکل گیرند.

(۳) جهان معنوی اسلام، با ویژگی‌های اخلاقی‌ای که براساس ارزش‌های معنوی وجود انسان شکل گرفته باشد، سازگار است - هویت دنیوی جهان متجدد، همانند تجمل‌گرایی و مال‌اندوزی نمی‌تواند با هویت اخلاقی و الهی انسان سازگاری داشته باشد.

(۴) انسان در طبیعت، خلیفهٔ خداوند است و خلیفهٔ خداوند براساس خواست الهی، وظیفهٔ عمران و آبادانی آن را برعهده دارد - نگاه دنیوی جهان متجدد و ارزش‌های آن به گونه‌ای است که هرگونه دخل و تصرفی را در طبیعت برای انسان مجاز می‌داند.

۷۷- شیوه غیررسمی تشویق و تنبیه، بیشتر انجام می‌شود اما شیوه رسمی آن، بیشتر انجام می‌شود و فرهنگ‌هایی که از قدرت اقناعی بیشتری برخوردارند.

- (۱) در خانواده و همسالان - توسط سازمان‌ها و مؤسسات اجتماعی - برای پذیرش فرهنگ جامعه فعالیت می‌کنند
- (۲) توسط رسانه‌های گروهی - به وسیله عموم افراد جامعه - با فطرت آدمیان سازگارترند
- (۳) توسط ادارات و پلیس - توسط سازمان‌ها و نهادهای اجتماعی - مطابق ارزش‌ها و قواعد عمل می‌کنند
- (۴) به وسیله عموم افراد جامعه - در دادگاه و زندان - ظرفیت منطقی و عقلانی بیشتری دارند

۷۸- به ترتیب عبارت‌های زیر تعامل یا تأثیر و تأثر کدام جهان‌ها یا بخش‌های هویتی را بیان می‌کند؟
- برخی از بیماری‌های جسمانی با کمک قوای روانی درمان می‌شوند.

- در جامعه قبیله‌ای، هویت اجتماعی افراد، براساس جایگاه قبیله‌ای آن‌ها مشخص می‌شود.
- هر جهان اجتماعی، با نوع خاصی از هویت اخلاقی و روانی افراد سازگار است.
- برای هر کاری که نیت و اراده آدمی در انجام آن قوی باشد، بدن دچار ضعف و ناتوانی نمی‌شود.

(۱) رابطه جهان اجتماعی با طبیعت و بدن - تأثیر هویت اجتماعی افراد بر جهان اجتماعی - رابطه فرهنگ با ویژگی‌های نفسانی - تأثیر ویژگی‌های جسمانی بر خصوصیات روحی

(۲) تأثیر ویژگی‌های جسمانی بر خصوصیات روحی - تعامل جهان اجتماعی با جهان نفسانی افراد - تأثیر جهان اجتماعی بر جهان نفسانی - تعامل جهان اجتماعی با جهان نفسانی

(۳) تعامل جهان اجتماعی با خصوصیات جسمانی - تعامل جهان نفسانی با فرهنگ - تأثیر جهان نفسانی بر فرهنگ - تعامل جهان اجتماعی با ویژگی‌های جسمانی

(۴) تأثیر ویژگی‌های نفسانی بر خصوصیات جسمانی - تأثیر جهان اجتماعی بر هویت اجتماعی افراد - تعامل جهان اجتماعی با جهان نفسانی - تأثیر خصوصیات روحی بر ویژگی‌های جسمانی

۷۹- به ترتیب هر یک از عبارت‌های زیر با کدام مفاهیم در ارتباط هستند؟
- روشی است که به واسطه آن، فرهنگ در افراد درونی می‌شود.

- هر جهان اجتماعی، با کسانی که دچار کژروی اجتماعی شده باشند، با این روش برخورد می‌کند.
- به کنش‌هایی می‌گویند که برخلاف عقاید، ارزش‌ها و هنجارهای اجتماعی هستند.

- به فرآیندی گویند که هر فرد برای مشارکت در زندگی اجتماعی دنبال می‌کند.

- (۱) کنترل اجتماعی - تشویق و تنبیه - مجازات - کنترل اجتماعی
- (۲) فطرت - پاداش و مجازات - ضدفرهنگ - کنترل اجتماعی
- (۳) اقتناع - تنبیه و مجازات - کژروی اجتماعی - جامعه‌پذیری
- (۴) جامعه‌پذیری - تشویق و پاداش - ناسازگاری اجتماعی - جامعه‌پذیری

۸۰- همه موارد زیر به فرآیند و کارکردهای امر به معروف و نهی از منکر اشاره دارند؛ به جز

- (۱) روش‌های مختلفی دارد که برخی از آن‌ها تبلیغی و برخی دیگر تشویقی یا تنبیهی است و آثار فردی و اجتماعی دارد.
- (۲) صرفاً دارای نتایج معنوی است و افرادی که امر به معروف و نهی از منکر می‌کنند، باید با رعایت هنجارها و انطباق خود با فرهنگ جامعه، انتظارات جامعه را برآورده سازند.
- (۳) در جهان اسلام، امر به معروف و نهی از منکر در فرآیندهای جامعه‌پذیری و کنترل اجتماعی نقش مهمی دارد.
- (۴) امر به معروف و نهی از منکر سطوح متفاوتی دارد که در مواردی همگانی و به عهده همه افراد جامعه است و در برخی موارد وظیفه سازمان‌های رسمی و حکومتی است.

روانشناسی



۸۱- کدام عبارت زیر، جزء فرآیندهای تفکر نیست؟

- (۱) الهام مقالات علمی را تعبیر و تفسیر می‌کند.
- (۲) ثریا می‌خواهد با استفاده از روش مؤثر، عدم تسلط خود در زبان انگلیسی را حل نماید.
- (۳) مسعود سرش را به علت صدای بلند برمی‌گرداند.
- (۴) میثم در مورد مسائل اخلاقی قضاوت می‌کند.

۸۲- عبارت بیان شده در کدام گزینه صحیح است؟

- (۱) تفکر فعالیتی نیمه‌آگاهانه است.
- (۲) توانمندی‌های محدود ما در حل مسئله، سبب می‌شود تا درک از مسئله ناقص باشد.
- (۳) استفاده از روش‌های درست حل مسئله، مسئله را از تهدید به فرصت پیشرفت تبدیل می‌کند.
- (۴) هدف از تمرین‌های مختلف آموزشی فقط دستیابی به راه‌حل آن مسئله خاص است.

۸۳- تعریف دقیق هدف در کدام مسئله زیر با بقیه متفاوت است؟

- (۱) دریافتن علت جاذبه زمین
- (۲) شناسایی عوامل مؤثر در اضطراب تحصیلی
- (۳) یافتن دلایل آلودگی زیست‌محیطی
- (۴) جست‌وجوی عوامل مؤثر در کاهش منابع طبیعی

۸۴- به ترتیب هر یک از عبارت‌های زیر بیانگر کدام مرحله در حل مسئله است؟

- (الف) افسانه وزن خود را قبل و بعد از به کارگیری روش جدید کاهش وزن، مقایسه می‌کند.
- (ب) محسن از روش خرد کردن برای ترک سیگار استفاده می‌کند.
- (ج) سمانه دوست دارد روش‌های قبلی مطالعه خود را بهبود بخشد.

- (۱) دوم - چهارم - پنجم (۲) سوم - دوم - چهارم (۳) دوم - سوم - چهارم (۴) سوم - چهارم - پنجم

۸۵- کدام عبارت زیر، صحیح است؟

- (۱) اثر تجربه گذشته، همیشه آسان کردن راه‌حل است.
- (۲) به اثر نادیده گرفتن حل مسئله برای مدت زمانی مشخص، انتقال می‌گویند.
- (۳) راه خروج از بن‌بست حل مسئله، استفاده صرف از تجارب گذشته است.
- (۴) دانشمندان قادر به اختراعات زیادی بوده‌اند، زیرا نوع نگاهشان به مسئله متفاوت است.

۸۶- کدام روش حل مسئله زیر، به پردازش عمیق اطلاعات نیاز دارد؟

- (۱) فردی که برای اختراع یک وسیله الکترونیکی، مراحل را از آخر به اول سپری می‌کند.
- (۲) فردی که تمام راه‌حل‌های احتمالی را برای برگزاری یک مسابقه ورزشی در مدرسه با دوستانش در میان می‌گذارد.
- (۳) فردی که برای جشن تولد عزیزانش، نیازهای واقعی آن‌ها و قواعد منطقی را در نظر می‌گیرد.
- (۴) فردی که برای حل یک مسئله بزرگ ریاضی، آن را به مسائل کوچک تقسیم می‌کند.

۸۷- اگر استاد دانشگاهی بخواهد با استفاده از روش بارش مغزی به دانشجویان خود موضوع تحقیق ارائه دهد، به ترتیب مرحله سوم و دوم این روش در کدام گزینه زیر ذکر شده است؟

- (۱) استاد اعلام می‌کند می‌خواهیم موضوعی برای تحقیق علمی انتخاب کنیم - فقط موضوعات مرتبط با روان‌شناسی، فلسفه و علوم اجتماعی پذیرفته می‌شوند.
- (۲) فقط موضوعات مرتبط با روان‌شناسی، فلسفه و علوم اجتماعی پذیرفته می‌شوند - یکی از دانشجویان می‌گوید موضوع تاریخی باشد، آن یکی می‌گوید فلسفی باشد.

- (۳) موضوع کاربرد روان‌شناسی در زندگی روزمره انتخاب می‌شود - یکی از دانشجویان می‌گوید موضوع تاریخی باشد، آن یکی می‌گوید فلسفی باشد.
- (۴) فقط موضوعات مرتبط با روان‌شناسی، فلسفه و علوم اجتماعی پذیرفته می‌شوند - موضوع کاربرد روان‌شناسی در زندگی روزمره انتخاب می‌شود.

۸۸- فردی برای طراحی مجسمه هنرمندی مشهور، تصویر کامل آن را در مقابلش قرار می‌دهد، سپس به ساخت مجسمه می‌پردازد، این فرد از کدام روش حل مسئله، استفاده کرده است؟

- (۱) مهندسی معکوس
- (۲) بارش مغزی
- (۳) خرد کردن
- (۴) تفاوت بین وضعیت مطلوب با وضعیت موجود

۸۹- کدام یک از عبارات‌های زیر در مورد پیامدهای ناتوانی در حل مسئله، صحیح است؟

- (۱) بسیاری از افرادی که احساس شکست می‌کنند، مشکلات عاطفی جدی دارند.
- (۲) علت ناتوانی بسیاری از افراد در حل مسئله، نداشتن استعداد حل مسئله است.
- (۳) تعارض و فشار روانی محصول ناتوانی در حل مسئله هستند.
- (۴) رابطه بین آگاهی از مهارت‌های حل مسئله با استفاده از روش‌های تهاجمی، معکوس است.

۹۰- این عبارت که «جدی بودن در جریان حل مسئله باعث می‌شود تا احتمال انتخاب راه‌حل بهتر، بیشتر شود»، مربوط به کدام ویژگی مسئله است؟

- (۱) تحت کنترل بودن
- (۲) هدفمند بودن
- (۳) محدود بودن توانمندی‌ها
- (۴) مشخص کردن موقعیت فعلی یا مبدأ

۹۱- کدام یک از عبارات‌های زیر در مورد پیامدهای ناتوانی در حل مسئله، صحیح است؟

- (۱) بسیاری از افرادی که احساس شکست می‌کنند، مشکلات عاطفی جدی دارند.
- (۲) علت ناتوانی بسیاری از افراد در حل مسئله، نداشتن استعداد حل مسئله است.
- (۳) تعارض و فشار روانی محصول ناتوانی در حل مسئله هستند.
- (۴) رابطه بین آگاهی از مهارت‌های حل مسئله با استفاده از روش‌های تهاجمی، معکوس است.

۹۲- کدام یک از عبارات‌های زیر در مورد پیامدهای ناتوانی در حل مسئله، صحیح است؟

- (۱) بسیاری از افرادی که احساس شکست می‌کنند، مشکلات عاطفی جدی دارند.
- (۲) علت ناتوانی بسیاری از افراد در حل مسئله، نداشتن استعداد حل مسئله است.
- (۳) تعارض و فشار روانی محصول ناتوانی در حل مسئله هستند.
- (۴) رابطه بین آگاهی از مهارت‌های حل مسئله با استفاده از روش‌های تهاجمی، معکوس است.

۹۳- کدام یک از عبارات‌های زیر در مورد پیامدهای ناتوانی در حل مسئله، صحیح است؟

- (۱) بسیاری از افرادی که احساس شکست می‌کنند، مشکلات عاطفی جدی دارند.
- (۲) علت ناتوانی بسیاری از افراد در حل مسئله، نداشتن استعداد حل مسئله است.
- (۳) تعارض و فشار روانی محصول ناتوانی در حل مسئله هستند.
- (۴) رابطه بین آگاهی از مهارت‌های حل مسئله با استفاده از روش‌های تهاجمی، معکوس است.

۹۴- کدام یک از عبارات‌های زیر در مورد پیامدهای ناتوانی در حل مسئله، صحیح است؟

- (۱) بسیاری از افرادی که احساس شکست می‌کنند، مشکلات عاطفی جدی دارند.
- (۲) علت ناتوانی بسیاری از افراد در حل مسئله، نداشتن استعداد حل مسئله است.
- (۳) تعارض و فشار روانی محصول ناتوانی در حل مسئله هستند.
- (۴) رابطه بین آگاهی از مهارت‌های حل مسئله با استفاده از روش‌های تهاجمی، معکوس است.

۹۵- کدام یک از عبارات‌های زیر در مورد پیامدهای ناتوانی در حل مسئله، صحیح است؟

- (۱) بسیاری از افرادی که احساس شکست می‌کنند، مشکلات عاطفی جدی دارند.
- (۲) علت ناتوانی بسیاری از افراد در حل مسئله، نداشتن استعداد حل مسئله است.
- (۳) تعارض و فشار روانی محصول ناتوانی در حل مسئله هستند.
- (۴) رابطه بین آگاهی از مهارت‌های حل مسئله با استفاده از روش‌های تهاجمی، معکوس است.

۹۶- کدام یک از عبارات‌های زیر در مورد پیامدهای ناتوانی در حل مسئله، صحیح است؟

- (۱) بسیاری از افرادی که احساس شکست می‌کنند، مشکلات عاطفی جدی دارند.
- (۲) علت ناتوانی بسیاری از افراد در حل مسئله، نداشتن استعداد حل مسئله است.
- (۳) تعارض و فشار روانی محصول ناتوانی در حل مسئله هستند.
- (۴) رابطه بین آگاهی از مهارت‌های حل مسئله با استفاده از روش‌های تهاجمی، معکوس است.

۹۷- کدام یک از عبارات‌های زیر در مورد پیامدهای ناتوانی در حل مسئله، صحیح است؟

- (۱) بسیاری از افرادی که احساس شکست می‌کنند، مشکلات عاطفی جدی دارند.
- (۲) علت ناتوانی بسیاری از افراد در حل مسئله، نداشتن استعداد حل مسئله است.
- (۳) تعارض و فشار روانی محصول ناتوانی در حل مسئله هستند.
- (۴) رابطه بین آگاهی از مهارت‌های حل مسئله با استفاده از روش‌های تهاجمی، معکوس است.

۹۸- کدام یک از عبارات‌های زیر در مورد پیامدهای ناتوانی در حل مسئله، صحیح است؟

- (۱) بسیاری از افرادی که احساس شکست می‌کنند، مشکلات عاطفی جدی دارند.
- (۲) علت ناتوانی بسیاری از افراد در حل مسئله، نداشتن استعداد حل مسئله است.
- (۳) تعارض و فشار روانی محصول ناتوانی در حل مسئله هستند.
- (۴) رابطه بین آگاهی از مهارت‌های حل مسئله با استفاده از روش‌های تهاجمی، معکوس است.

۹۹- کدام یک از عبارات‌های زیر در مورد پیامدهای ناتوانی در حل مسئله، صحیح است؟

- (۱) بسیاری از افرادی که احساس شکست می‌کنند، مشکلات عاطفی جدی دارند.
- (۲) علت ناتوانی بسیاری از افراد در حل مسئله، نداشتن استعداد حل مسئله است.
- (۳) تعارض و فشار روانی محصول ناتوانی در حل مسئله هستند.
- (۴) رابطه بین آگاهی از مهارت‌های حل مسئله با استفاده از روش‌های تهاجمی، معکوس است.



تاریخ آزمون

جمعه ۱۴۰۳/۰۶/۰۲

سوالات آزمون دفترچه شماره (۲) دوره دوم متوسطه پایه دوازدهم انسانی

نام و نام خانوادگی:	شماره داوطلبی:
تعداد سوال: ۱۱۰	مدت پاسخگویی: ۱۱۰ دقیقه

عناوین مواد امتحانی آزمون گروه آزمایشی علوم انسانی، تعداد سوالات و مدت پاسخگویی

ردیف	مواد امتحانی	تعداد سوال	وضعیت پاسخگویی	شماره سوال		مدت پاسخگویی
				از	تا	
۱	زبان عربی	۱۰	اجباری	۹۱	۱۰۰	۳۰ دقیقه
				۱۰۱	۱۱۰	
				۱۱۱	۱۲۰	
۲	تاریخ	۱۰	اجباری	۱۲۱	۱۳۰	۲۰ دقیقه
				۱۳۱	۱۴۰	
۳	جغرافیا	۱۰	اجباری	۱۴۱	۱۵۰	۲۰ دقیقه
				۱۵۱	۱۶۰	
۴	فلسفه و منطق	۱۰	اجباری	۱۶۱	۱۷۰	۳۰ دقیقه
				۱۷۱	۱۸۰	
				۱۸۱	۱۹۰	
۵	اقتصاد	۱۰	اجباری	۱۹۱	۲۰۰	۱۰ دقیقه

زبان عربی (اختصاصی)



عربی، زبان قرآن (۲)

■ عَيْنِ الصَّحِيحِ فِي التَّرْجُمَةِ (۹۵ - ۹۱):

- ۹۱- «الكلمات التي دخلت اللغة العربية فتغيرت بعض حروفها و صارت وفقاً للسان العرب تُسمى المعرّبة!»:
- (۱) هر واژه‌ای که وارد زبان عربی شده سپس حروفش تغییر کرده و براساس زبان عرب شده است، معرّب نامیده می‌شود!
- (۲) کلماتی هستند که وارد زبان عرب شده و برخی حروفشان تغییر کرده‌اند و مطابق زبان عرب شده و معرّب نامیده شده‌اند!
- (۳) کلماتی که به زبان عربی وارد شده‌اند و بعضی حروف آن تغییر کرده‌اند و براساس زبان عرب شده‌اند، عربی شده نامیده می‌شود!
- (۴) واژه‌هایی که پس از ورود به زبان عربی، برخی حروفشان دچار تغییر شده و مطابق لسان عرب تلفّظ می‌شوند، عربی شده نامیده می‌شوند!
- ۹۲- ﴿لن تنالوا البرّ حتى تُنفقوا ممّا تُحبّون...﴾:

- (۱) «به خوبی دست نمی‌یابید تا این‌که انفاق نمایید از آن‌چه دوست دارید!»
- (۲) «به نیکی نخواهید رسید مگر این‌که انفاق کرده باشید از همه آن‌چه که دوست دارید!»
- (۳) «هرگز خوبی را به دست نخواهید آورد تا این‌که انفاقتان از چیزی باشد که دوست می‌دارید!»
- (۴) «به نیکی دست نخواهید یافت مگر این‌که انفاق کنید از آن‌چه دوست می‌دارید!»
- ۹۳- ﴿إن ینضمّ إلی فریقنا حارس مرّی قویّ فسُنصیح أقوی فریق فی البلاد!﴾:

- (۱) چنان‌چه تیم ما دارای دروازه‌بانی قوی باشد، قدرتمندترین تیم در کشور خواهیم بود!
- (۲) اگر یک دروازه‌بان قوی به تیم ما ملحق شود، می‌توانیم قوی‌ترین تیم در کشور باشیم!
- (۳) چنان‌چه به تیممان دروازه‌بانی قوی را اضافه کنیم، تیمی قوی در کشور می‌شویم!
- (۴) اگر دروازه‌بانی قوی به تیم ما بپیوندد، قوی‌ترین تیم در کشور خواهیم شد!
- ۹۴- ﴿إنّ تبادل المفردات بین اللغات یجعلها غنیّة یستفید منه أهل اللغة فی بیان ما یریدون!﴾:

- (۱) اگر میان زبان‌ها، تبادل واژگان صورت پذیرد آن‌ها غنی شده، اهل زبان برای بیان آن‌چه می‌خواهند، استفاده می‌کنند!
- (۲) همانا جابه‌جایی لغات بین زبان‌ها با غنی ساختن آن‌ها، به اهل زبان امکان استفاده برای بیان آن‌چه را می‌خواهند، می‌دهد!
- (۳) دادوستد واژگان بین زبان‌ها، آن‌ها را غنی می‌سازد [و] اهل زبان از آن برای بیان آن‌چه می‌خواهند، استفاده می‌کنند!
- (۴) دادوستد کلمات در میان زبان‌ها، آن‌ها را توانمند می‌سازد و اهل زبان از آن برای بیان خواسته‌هایشان استفاده می‌کنند!
- ۹۵- ﴿استعرت أمس کتاباً من مكتبة المدرسة یضمّ الكتاب معانی المفردات العربیّة!﴾:

- (۱) دیروز از مدرسه کتابی را به امانت گرفتم که معانی واژگان عربی در آن آمده است!
- (۲) روز گذشته از کتابخانه مدرسه‌ام کتابی را قرض گرفتم، کتاب در بردارنده معانی واژگان عربی بود!
- (۳) دیروز کتابی را از کتابخانه مدرسه به امانت گرفتم، آن کتاب معانی واژگان عربی را در بر دارد!
- (۴) روز گذشته از کتابخانه مدرسه کتاب را قرض گرفتم، کتاب در بردارنده معانی واژگان عربی است!

■ عَيْنِ الْمُنَاسِبِ فِي الْجَوَابِ عَنِ الْأَسْئَلَةِ التَّالِيَةِ (۱۰۰ - ۹۶):

- ۹۶- «من أخلاق الجاهل المعارضة قبل أن يفهم والحكم بما لا يعلم!»؛ عَيْنِ الْخَطَأِ فِي ضَبْطِ حَرَكَاتِ الْكَلِمَاتِ:

- (۱) الجاهل (۲) المُعَارَظَةَ (۳) الحَکَمَ (۴) لا یَغْلَمُ
- ۹۷- عَيْنِ مَا فِيهِ اسْمُ مَعْرِفَةٍ:

- (۱) توجّد سَلالات رائعة في محافظات! (۲) تلمیذٌ حصل علی جائزتين اثنتين في مسابقة! (۳) محمودٌ ذهب مع أصدقاء إلى مكان جميل! (۴) لكلّ اختراعٍ علميٍّ وجهان؛ وجه نافع و وجه مضرّ!
- ۹۸- ﴿لن أسمح للأخريين في شؤوني دون إرادتي!﴾؛ عَيْنِ الصَّحِيحِ لِتَكْمِيلِ الْفَرَاغِ:

- (۱) أن یتدخّلون (۲) ألا یتدخّلوا (۳) أن یتدخّلن (۴) أن یتدخّلوا
- ۹۹- عَيْنِ مَا فِيهِ مَعْرِفَةٌ أَكْثَرُ (حَسَبِ مَا قَرَأْنَاهُ):

- (۱) حامدٌ أفضل التلاميذ في المدرسة علماً و أخلاقاً! (۲) كان البرد شديداً جداً و الثلج يتساقط! (۳) ﴿إنّ الله كان غفوراً رحيماً﴾ (۴) لا توبیخ یفید اللجوج!

- ۱۰۰- ﴿... أرسلنا إلی فرعون رسولاً فعصی فرعون الرسول...﴾؛ عَيْنِ الْخَطَأِ:

- (۱) «ال» يرادف اسم الإشارة في المعنى! (۲) فيها اسم نكرة و هو مفعول (= مفعول به) (۳) فيها معرّف بالعلمیّة و هو «الرسول»! (۴) فيها فعل بزيادة حرف واحد و هو متعدّ!

عربی، زبان قرآن (۱)

عین الصحیح فی الترجمة أو المفهوم أو المفردات أو الحوار (۱۰۷ - ۱۰۱):

۱۰۱- «سألته: لماذا لا يتأثر جسم البطّات بالماء؟» فأجابني: «لأنّ بالقرب من أذناها غدة تحتوي زيتاً خاصاً.»:

(۱) از او می‌پرسم: «چرا جسم اردک تحت تأثیر آب قرار نمی‌گیرد؟» پس به من پاسخ می‌دهد: «زیرا در نزدیکی دمشان غده‌ای است که روغن خاصی را پخش می‌کند.»

(۲) از او پرسیدم: «چرا جسم اردک‌ها تحت تأثیر آب قرار نمی‌گیرد؟» پس به من پاسخ داد: «زیرا در نزدیکی دم‌هایشان غده‌ای است که روغنی مخصوص را در بردارد.»

(۳) از او پرسیدم: «چرا جسم اردک‌ها تحت تأثیر آب قرار نمی‌گیرد؟» پس به من پاسخ داد: «همانا در کنار دم‌هایشان غده‌ای است که روغن خاصی را پخش می‌کند.»

(۴) از من پرسید: «چرا جسم اردک تحت تأثیر آب قرار نمی‌گیرد؟» پس به او پاسخ دادم: «زیرا در اطراف دمش، غده‌ای است که روغن مخصوص را در بردارد.»

۱۰۲- «على كلِّ عمال هذا المصنع أن يتعاونوا مع بعضهم تعاوناً مجداً لتقدّمنا في الإنتاج.»:

(۱) همه کارگران این کارخانه، باید برای پیشرفت‌مان در تولید، با یک‌دیگر همکاری تلاشگرانه داشته باشند!

(۲) همه کارمندان این شرکت، باید برای پیشرفت در صادرات با یک‌دیگر همکاری تلاشگرانه داشته باشند!

(۳) هر یک از کارگران آن کارخانه، باید برای پیشرفت خودمان در تولید، همکاری مسالمت‌آمیز داشته باشند!

(۴) همه کارگران این کارگاه، باید برای فزونی در تولید، با یک‌دیگر همکاری مجذانه داشته باشند!

۱۰۳- عین الخطأ:

(۱) لیتعدا عن الحسد؛ لأنّه يأكل حسناً كما يأكل النار الحطباً: از حسادت دوری کنید؛ زیرا آن خوبی‌هایتان را می‌خورد، هم‌چون خوردن آتش، کاغذ را.

(۲) الصلاة مفتاح كل خير: نماز، کلید هر خوبی است.

(۳) الكلاب حيوانات ذكية يحفظ الشرطي الأمن بها في البلدا: سگ‌ها حیواناتی باهوشند که پلیس با آن‌ها امنیت را در شهر حفظ می‌کند!

(۴) رأيت أنّ البومة أدارت رأسها مئتين و سبعين درجة؟: آیا دیدی که جغد، سرش را دویست و هفتاد درجه چرخاند؟

۱۰۴- ميّز الأقرب من المفهوم: «سيد القوم خادمهم في السفر.»

(۱) «يريد الله بكم اليسر»

(۲) «لا أملك لنفسي نفعاً ولا ضرراً إلا ما شاء الله»

(۳) قوم و خویش گوشت هم را می‌خورند ولی استخوان هم را دور نمی‌اندازند.

(۴) أحبّ عباد الله إلى الله أنفعهم لعباده!

۱۰۵- عین الخطأ في تعيين جمع التفسير:

(۱) العُشب: الأعشاب

(۲) القائد: القادة

(۳) الرّيت: الأريات

(۴) العميل: العملاء

۱۰۶- ميّز الجواب المناسب لهذا السؤال: «ما هذه الحبوب؟»

(۱) ليست حبوباً؛ بل سيّارتي.

(۲) حبوب مهدّئة؛ عندي صداع.

(۳) نعم؛ إنّها حبوب.

(۴) حبوب العنب، عندي صداع شدید.

۱۰۷- أي كلمة تدلّ على أعمال عملها للإبتعاد عن الأمراض؟

(۱) المعالجة

(۲) الصّحة

(۳) الوقاية

(۴) الإلتئام

عین الصحیح فی الجواب عن الأسئلة التالية (۱۱۰ - ۱۰۸):

۱۰۸- ما هو المحلّ الإعرابيّ للكلمات المعيّنة في هذه العبارة؟: «عين البومة لا تتحرّك و لكنّها تعوّض هذا النقص بتحريك رأسها في كلّ جهة!»

(۱) خبر - فاعل - مضاف إليه (۲) فاعل - مفعول - خبر

(۳) خبر - مفعول - مضاف إليه (۴) خبر - فاعل - صفة

۱۰۹- في أيّ عبارة جاء الفاعل و المفعول و الصّفة و المضاف إليه معاً؟

(۱) يرى بعض السّائحين إيران من البلاد الممتازة لقضاء العطلات!

(۲) قد زان الله اللّيل بأنجم كالدرر المنتشرة!

(۳) لا يجوز الإصرار على نقاط الخلاف و على العدوان لأنّه لا يتنفع به أحداً!

(۴) سحب إعصار شديد الأسماك إلى السّماء بقوة!

۱۱۰- أيّ من المحلّات الإعرابيّة ما جاءت في هذه العبارة؟ «ذلك القطّ لعق جرحه.»

(۱) خبر

(۲) مفعول

(۳) مضاف إليه

(۴) فاعل

توجه: داوطلب گرامی، می‌توانید به سوالات ۱۱۱ تا ۱۲۰ درس عربی، زبان قرآن (۳) به صورت اختیاری پاسخ دهید.

عربی، زبان قرآن (۳)

■ عَيْنُ الصَّحِيحِ فِي التَّرْجُمَةِ (۱۱۵ - ۱۱۱):

۱۱۱- «هذه حقيقتي، قد انطوى فيه كل ما أحتاج إليه للسفر!»:

- ۱) این، چمدان من است و آن چه را برای سفر به آن نیاز دارم، در آن پیچیده‌ام!
- ۲) این چمدان، هرچه را در سفرم به آن نیاز دارم، در آن پیچیده شده است!
- ۳) این، چمدان من است، در آن آن چه را که در طول سفر نیاز دارم، پیچیده‌اندا!
- ۴) این چمدان من است، در آن هرچه برای سفر به آن نیاز دارم، پیچیده شده است!

۱۱۲- «إِنَّ الشَّعْبَ الَّذِي يُرِيدُ أَنْ لَا يَهْزِمَهُ الْأَعْدَاءُ عَلَيْهِ أَنْ يَقِفَ أَمَامَهُمْ مَتَّحِدًا كَبِنِيَانٍ مَرْصُوصٍ!»:

- ۱) ملت‌ای که می‌خواهد دشمنان شکستش ندهند، بایستی در مقابل ایشان با اتحاد همانند ساختمانی استوار بایستد!
- ۲) چنانچه ملت‌ای بخواهد دشمنان او را شکست ندهند، پس باید در مقابل آن‌ها با اتحاد، همانند نهادی استوار بایستد!
- ۳) ملت‌ای که دوست دارد دشمنانش او را شکست ندهند، پس بر اوست که هم‌چون ساختمانی استوار در برابرشان متحد باشد!
- ۴) ملت‌ای که می‌خواهد از دشمنان خود شکست نخورد، بایستی در مقابل آنان با اتحاد هم‌چون ساختمان استواری ایستادگی کند!

۱۱۳- «قد آلف هذا العالم كتاباً انطوت فيه تجارب قيمة اكتسبها في حياته!»: این دانشمند

- ۱) کتابی تألیف کرده است و در آن تجربه‌های ارزشمندی را که در زندگی‌اش کسب کرده، آورده است!
- ۲) کتابی را تألیف کرده است که در آن تجربه‌های ارزشمندش که در زندگی به دست آمده، پیچیده شده است!
- ۳) کتابی را تألیف کرده است که در آن تجربه‌هایی ارزشمند پیچیده شده که آن‌ها را در زندگانی‌اش به دست آورده است!
- ۴) کتابی گردآوری کرده است که در آن تجربه‌هایی ارزشمند که در زندگی به دست می‌آید، آورده شده است!

۱۱۴- «النَّاسُ كُلُّهُمْ فِي خَلْقِهِمْ سَوَاءٌ وَلَكِنْهُمْ مَخْتَلِفُونَ فِي خُلُقِهِمْ وَ سُلُوكِهِمْ!»:

- ۱) مردم به طور کلی در آفرینش‌شان یکسانند اما در خلق‌وخو و رفتار متفاوتند!
- ۲) مردم همگی خلقتی یکسان دارند، ولی آنان در اخلاق و رفتارهای‌شان متفاوت هستند!
- ۳) مردمان در آفرینش برابر و مساوی هستند، لکن در خلق‌وخو و رفتار متفاوت می‌باشند!
- ۴) مردمان همگی در خلقت‌شان برابر و یکسان‌اند، اما در خلق‌وخو و رفتارشان متفاوت می‌باشند!

۱۱۵- عَيْنُ الْخَطَأِ:

- ۱) لیتنا نبصر الحقائق بالتعقل! امید است ما به کمک عقل حقایق را مشاهده کنیم!
- ۲) إن ذهب ذهيبٌ تتحسر عليه كثيراً! اگر طلایت از دست برود، بسیار بر آن اندوه می‌خوری!
- ۳) يستفاد من الحديد والنحاس في بناء السدود! در ساخت سدها از آهن و مس استفاده می‌شود!
- ۴) عالِجوا أدواءكم مستعینين بالأعشاب الطَّيِّبَةِ! با کمک گرفتن از گیاهان دارویی بیماری‌های خود را درمان کنید!

■ عَيْنُ الصَّحِيحِ فِي الْجَوَابِ عَنِ الْأَسْئَلَةِ التَّالِيَةِ (۱۲۰ - ۱۱۶):

۱۱۶- عَيْنُ الْخَطَأِ فِي ضَبْطِ حَرَكَاتِ الْحُرُوفِ:

- ۱) إِحْتِثٌ عَنِ مَعْنَى «الْعَصَاةُ» فِي الْمُعْجَمِ!
- ۲) أُيُّ صِنَاعَةٍ إِبْرَانِيَّةٌ تَجْذِبُ السَّائِحِينَ مِنْ كُلِّ الْعَالَمِ!
- ۳) لِلزَّرَافَةِ صَوْتٌ يُحَدِّثُ الْحَيَوَانَاتِ حَتَّى تَبْتَعِدَ عَنِ الْخَطَرِ!
- ۴) عِدَاوَةُ الْعَاقِلِ خَيْرٌ مِنْ صُدَاقَةِ الْجَاهِلِ!

۱۱۷- عَيْنُ الْخَطَأِ (عَنِ الْحُرُوفِ الْمَشْبَهَةِ بِالْفِعْلِ):

- ۱) كَأَنَّ هَذَا الطَّالِبَانَ قَدْ أُصِيبَا بِفَيْرُوسِ كُورُونَا!
- ۲) إِنَّ الْعُدُونَ نَارٌ يَجِبُ أَنْ تُطْفَأَ بِسُرْعَةٍ!
- ۳) أَلَا تَعْلَمُ أَنَّ رَبَّنَا بِكُلِّ شَيْءٍ عَلِيمٌ!
- ۴) لَيْتَ صَدِيقِي يَهْتَمُّ بِدِرَاسَتِهِمَا أَكْثَرَ!

۱۱۸- عَيْنُ الصَّحِيحِ فِي الْإِعْرَابِ:

- ۱) لَعَلَّ السَّمَاءَ تُمَطِّرُ هَذَا الْيَوْمَ!
- ۲) سَتُصْبِحُ أَبْوَابُ الْمَدَارِسِ مَغْلُقَةً عِنْدَ الْمَسَاءِ!
- ۳) إِنَّ الْمُجْتَهِدِينَ فِي الْحَيَاةِ نَاجِحِينَ!
- ۴) كَأَنَّ الصَّبْرَ هُوَ الْحُلُّ الْوَحِيدَ لِبَعْضِ الْمَشَاكِلِ!

۱۱۹- إِذَا نَرَجُو تَأْجِيلَ مَوْعِدِ الْإِمْتِحَانِ نَقُولُ:

- ۱) كَأَنَّ مَوْعِدَ الْإِمْتِحَانِ قَدْ أَجَّلَ لِمُدَّةِ أُسْبُوعٍ!
- ۲) لَيْتَ مَوْعِدَ الْإِمْتِحَانِ يُؤَجَّلُ مُدَّةَ أُسْبُوعٍ!
- ۳) قَدْ أَجَّلَ مَوْعِدَ الْإِمْتِحَانِ مُدَّةَ أُسْبُوعٍ!
- ۴) لَعَلَّ مَوْعِدَ الْإِمْتِحَانِ يُؤَجَّلُ مُدَّةَ أُسْبُوعٍ!

۱۲۰- عَيْنُ مَا لَيْسَتْ فِيهِ «لَا» النَّافِيَةُ لِلْجِنْسِ:

- ۱) كُنْ مَعِينٌ مِنْ لَا مَعِينٍ لَهُ!
- ۲) لِنُؤْمِنُ أَنَّهُ لَا عَسْرَ يَبْقَى لِلْأَبْدِ!
- ۳) لَيْسَ هُنَاكَ إِنْسَانٌ لَا عَيْبَ فِيهِ!
- ۴) تَبْدَأُ الْجُلُوسَةَ ظَهْرًا فَلَا تَتَأَخَّرْ فِي الْحَضُورِ!

تاریخ



تاریخ (۲)

- ۱۲۱- حسن بن زید و بسیاری از سادات علوی شیعه مذهب، برای رهایی از ستم خلفای عباسی، بیشتر به کدام منطقه پناه آورده بودند؟
 (۱) سیستان (۲) طبرستان (۳) خراسان (۴) عراق
- ۱۲۲- کدام گزینه پیامد ظهور حکومت‌های ایرانی در سده‌های سوم تا پنجم هجری نبوده است؟
 (۱) کاهش مشروعیت دینی خلافت عباسی در میان مردم (۲) تشویق و حمایت شاعران و نویسندگان فارسی‌گو
 (۳) رونق اقتصادی و رشد شهرنشینی (۴) شتاب گرفتن روند اسلام‌پذیری ایرانیان
- ۱۲۳- کدام توصیف زیر درباره کتاب مهم و برجسته «قانون» اثر ابن سینا صحیح است؟
 (۱) دائرةالمعارف معتبر پزشکی بود که در ایران و جهان اسلام و حتی در اروپا تا چندین قرن به عنوان یک مرجع معتبر پزشکی باقی ماند.
 (۲) ابن سینا با این کتاب، فلسفه مشایی را که تلفیقی از جهان‌بینی اسلام و فلسفه ارسطویی و نوافلاطونی بود، پایه‌گذاری کرد.
 (۳) برای نخستین بار یک دوره فلسفه به زبان فارسی تألیف شد و سهم بسزایی در مطرح کردن زبان فارسی به عنوان زبان علم داشت.
 (۴) این کتاب حاوی کهن‌ترین توصیف درباره بیماری آبله است و اثری ارزشمند در علم پزشکی به شمار می‌رود.
- ۱۲۴- کدام گزینه نتیجه نبرد دندانقان در سال ۴۳۱ ق است؟
 (۱) مسعود غزنوی بر برادرش محمد غلبه کرد و به جای محمود غزنوی بر تخت نشست.
 (۲) بسیاری از اسماعیلیان به قتل رسیدند و کتاب‌های فلسفی به آتش کشیده شد.
 (۳) مسعود غزنوی از سلجوقیان شکست خورد و سلطه غزنویان بر خراسان به پایان رسید.
 (۴) موجب مهاجرت قبایل و طوایف ترک به سمت آسیای صغیر شد.
- ۱۲۵- کدام یک از تحولات زیر، در دوره حکومت سلجوقیان به وقوع پیوست؟
 (۱) به دلیل رشد شهرنشینی و توسعه مناسبات شهری، بازرگانان به یکی از مهم‌ترین گروه‌های اجتماعی تبدیل شدند.
 (۲) هنر کاشی‌کاری با استفاده از نقوش هندسی صرفاً برای تزئین بناهای غیرمذهبی کاربرد فراوانی یافت.
 (۳) جرجیس بن جبرائیل رئیس مدرسه جندی‌شاپور و پزشک پرآوازه ایرانی، راهی مرکز خلافت عباسی شد.
 (۴) هنر سفالگری با استفاده از نقوش جانوری و گیاهی توسعه یافت و نسبت به دوره سامانی، کیفیت بهتری پیدا کرد.
- ۱۲۶- کدام مورد درباره کاخ‌ها و بناهای برج‌مانندی که از عصر غزنوی باقی مانده‌اند، صحیح است؟
 (۱) کاشی‌ها و گچ‌بری‌های آن‌ها نمونه‌های عالی از هنر این دوره محسوب می‌شوند.
 (۲) شامل بناهای مذهبی و غیرمذهبی تزئین شده با نقوش هندسی‌اند.
 (۳) الگویی برای معماران در دوره‌های بعدی شدند.
 (۴) آرامگاه مشاهیر عصر خود بودند.
- ۱۲۷- کدام گزینه، ترتیب لشکرکشی هولاکوخان مغول به غرب آسیا را بیان می‌کند؟
 (۱) شکست سلطان محمد خوارزمشاه ← گشودن قلعه‌های اسماعیلیان ← فتح بغداد
 (۲) گشودن قلعه‌های اسماعیلیان ← فتح بغداد ← یورش به شام
 (۳) شکست سلطان محمد خوارزمشاه ← پایان دادن به خلافت عباسی ← گشودن قلعه‌های اسماعیلیان
 (۴) پایان دادن به خلافت عباسی ← گشودن قلعه‌های اسماعیلیان ← یورش به شام
- ۱۲۸- کدام تحول، مربوط به «دوره نامسلمانی» حکومت ایلخانان مغول است؟
 (۱) سرعت گرفتن رونق شهرنشینی و ساخته شدن شهرک رشیدیه (۲) از رونق افتادن تقریبی یاسا و سنت‌های مغولی
 (۳) بازسازی قنات‌ها و شبکه‌های آبیاری ویران شده (۴) به هم ریختگی نظام مالیاتی و اخذ ده‌ها مورد مالیات
- ۱۲۹- چند مورد از عبارات‌های زیر، درباره ویژگی‌های فضای دینی عصر تیموری نادرست است؟
 الف) اختلاف و تفرقه بین پیروان مذاهب و فرق اسلامی، در این دوره افزایش یافت.
 ب) در عصر تیموری، مدارس، مساجد و خانقاه‌های بسیاری ساخته شد.
 ج) نفوذ مذهب شیعه به حدی رسید که تیمور و جانشینان وی به این مذهب گرویدند.
 د) شیعیان و صوفیان با محدودیت‌ها و سخت‌گیری‌های زیادی مواجه بودند.
 (۱) ۱ (۲) ۲ (۳) ۳ (۴) ۴
- ۱۳۰- کدام عبارت‌ها درباره شعر و ادبیات در دوره تیموری صحیح هستند؟
 الف) شعر و شاعری گسترش فراوانی در میان مردم عادی داشت.
 ب) امیر علیشیر نوایی، وزیر این سلسله و از شعرای این دوره بود.
 ج) شاهرخ تیموری از شاهانی بود که شاعران و ادیبان را همه‌گونه پشتیبانی و تشویق می‌کرد.
 د) تخریب و تعطیلی مدارس و کتابخانه‌ها در حمله تیمور، فعالیت‌های ادبی در ایران را برای مدتی کند و متوقف ساخت.
 (۱) ب - ج - د (۲) الف - ب - ج (۳) الف - ب - د (۴) الف - ج - د

تاریخ (۱)

۱۳۱- آخرین فرمانروای مادی چه کسی بود و با اتحاد چه کسانی برافتاد؟

- (۱) هوخشتر - توده مردم، هخامنش و کورش دوم
(۲) آستیاگ - بزرگان طوایف ماد، توده مردم و کورش
(۳) آستیاگ - آشوریان، قبیله پرنی و داریوش
(۴) هوخشتر - پارس ها، بزرگان طوایف ماد و داریوش

۱۳۲- کدام یک از موارد زیر، سیاست مشترک هخامنشیان و اشکانیان است؟

- (۱) مداراجویی فرهنگی و دینی (۲) ساخت بناهای باشکوه (۳) ترویج ایران‌گرایی (۴) تشکیل دولت متمرکز

۱۳۳- وقایع مربوط به دوران پادشاهی «ارد دوم» و «مهرداد دوم»، به ترتیب در کدام گزینه بیان شده‌اند؟

- (۱) توسعه روابط تجاری ایران و چین - شکست نیروهای مهاجم رومی
(۲) همسایه شدن با امپراتوری روم - رسیدن قلمرو اشکانیان به نهایت وسعت خود
(۳) هجوم کراسوس به منطقه بین‌النهرین - پیشروی اشکانیان تا رود فرات
(۴) نبرد حران - تبدیل سلسله اشکانیان از یک حکومت محلی به پادشاهی قدرتمند

۱۳۴- کدام موارد، از اعتقادات مزدک بوده است؟

- (الف) لزوم جنگ و ستیز طبقات پایین با طبقات بالاتر
(ب) تقسیم زمین و دارایی طبقات بالا، میان تهیدستان
(ج) برابری مردم در بهره‌مندی از منافع اقتصادی و اجتماعی
(د) تبدیل حکومت پادشاهی موروثی به حکومتی مردمی
- (۱) الف - د (۲) ج - د (۳) الف - ب (۴) ب - ج

۱۳۵- کدام گزینه تعریف درستی از «چشم و گوش شاه» در حکومت داریوش یکم ارائه می‌دهد؟

- (۱) صاحبان مناصب حکومتی که در شهرهای آنها که از سوی پادشاه به حکومت منصوب می‌شدند.
(۲) دبیران و منشیان پادشاه که مسئولیت اداره دیوان شاهی و خزانه شاهی را از سوی وی بر عهده داشتند.
(۳) پادشاهان و حاکمان محلی که علاوه بر پرداخت باج و خراج سالیانه، در هنگام جنگ سپاه در اختیار هخامنشیان قرار می‌دادند.
(۴) افرادی که مسئولیت بازرسی و نظارت دقیق بر عملکرد مقام‌ها و مأموران دولتی را در پایتخت و ساتراپی‌ها بر عهده داشتند.

۱۳۶- مهم‌ترین منابع دست اول برای اطلاع از نظام حکومتی و تشکیلات اداری دوره هخامنشی کدام‌اند؟

- (۱) سنگ‌نوشته‌ها و لوح‌های گلی هخامنشی - نوشته‌های مورخان یونانی عهد باستان
(۲) سالنامه‌های آشوری - نوشته‌های مورخان یونانی عهد باستان
(۳) سنگ‌نوشته‌ها و لوح‌های گلی هخامنشی - سالنامه‌های آشوری
(۴) بقایای بناهای تخت جمشید - تورات، کتاب دینی یهودیان

۱۳۷- کدام گزینه تعریف درستی از «اسواران» در سپاه ساسانی است؟

- (۱) سواره‌نظام سنگین اسلحه زره‌پوش
(۲) اشراف و نجیب‌های مجهز به کمان
(۳) روستاییان فاقد اسلحه
(۴) سواره‌نظام با پیشینه صحراگردی

۱۳۸- کدام گزینه، از ویژگی‌های نظام اجتماعی اقوام آریایی مهاجر، پس از استقرار در نقاط مختلف ایران می‌باشد؟

- (۱) از قبیله‌های گوناگونی تشکیل می‌شدند که از نظر تبار و زبان، خویشاوند بودند، اما باورهای دینی متفاوتی داشتند.
(۲) جامعه‌های شبنانی و عشایری را به وجود آوردند و پیوندهای قبیله‌ای آنان از هم گسست.
(۳) تقسیم‌بندی اجتماعی آریایی‌ها در آغاز، مَعَرَف نوعی تقسیم کار و دسته‌بندی حرفه‌ای به شمار می‌رفت.
(۴) هر قبیله شامل تعدادی خانواده بود و طایفه نیز خود، به چندین طایفه بزرگ تقسیم می‌شد.

۱۳۹- در دوره حکومت ساسانیان، زنان طبقه اشراف با کدام مشخصه از دیگر زنان متمایز بودند؟

- (۱) برخورداری از حق تحصیل
(۲) نوع لباس و زیورآلات
(۳) اصالت نسب و خون
(۴) حق انحصاری ازدواج با طبقات حاکم

۱۴۰- در کدام منابع تاریخی، گزارش‌هایی وجود دارد که بر حقوق اجتماعی و اقتصادی زنان در دوران ساسانی دلالت می‌نماید؟

- (۱) بخش‌هایی از اوستا که احتمالاً در زمان ساسانیان توسط موبدان تدوین شده است
(۲) آثار و متون دینی و حقوقی مربوط به دوره ساسانی و قرون نخستین اسلامی
(۳) قسمت‌هایی از کتاب اوستا که منسوب به زرتشت است
(۴) الواح کشف‌شده از تخت جمشید و گزارش‌های مورخین یونانی

جغرافیا



جغرافیا (۲)

- ۱۴۱- به ترتیب «استخراج معادن»، «جنگل‌داری» و «امور آموزشی» مربوط به کدام نوع فعالیت‌های اقتصادی است؟
 (۱) اول - اول - چهارم (۲) دوم - اول - سوم (۳) دوم - دوم - چهارم (۴) اول - اول - سوم
- ۱۴۲- کدام گزینه در مورد کشت غله تجاری در جهان درست است؟
 (۱) میانگین تولید سالانه غلات در جهان ۱/۵ میلیارد تن است.
 (۲) تولید ۴۰٪ ذرت جهان توسط کشورهای ایالات متحده آمریکا، کانادا و روسیه صورت می‌گیرد.
 (۳) بیشتر برنج دنیا در قاره آسیا به ویژه آسیای غربی و جنوب غربی کشت می‌شود.
 (۴) در دهه ۱۹۷۰ میلادی با انقلاب سبز، کشورهای فیلیپین، چین و هند در زمینه تولید برنج به خودکفایی رسیدند.
- ۱۴۳- کدام موارد، جزء محصولات پلانتیشن (مزارع تک‌محصولی) در جهان هستند؟
 الف) موز - قهوه (ب) برنج - گندم (ج) جو - ذرت (د) آناناس - نیشکر
 (۱) الف - ج (۲) ب - ج (۳) ج - د (۴) الف - د
- ۱۴۴- نواحی صنعتی ایالات متحده آمریکا بیشتر در کدام قسمت آن گسترده شده‌اند؟
 (۱) از رشته‌کوه راکی تا شمال اقیانوس آرام (۲) بندر نیویورک تا خلیج مکزیک
 (۳) از کوه‌های آپالاش تا دریاچه‌های پنج‌گانه (۴) جنوب سانفرانسیسکو تا جنوب ایالت کالیفرنیا
- ۱۴۵- با توجه به نقشه، قلب صنایع فضای مجازی جهان در کدام ناحیه قرار دارد؟
 (۱) الف (۲) ب (۳) ج (۴) د



۱۴۶- کدام گزینه مربوط به کشورهای نیمه‌پیرامون در جهان است؟

- (۱) مراکش - بنگلادش - پرو
 (۲) کره جنوبی - چین - سنگاپور
 (۳) ژاپن - روسیه - ایالات متحده آمریکا
 (۴) استرالیا - اروپای غربی - آمریکای شمالی
- ۱۴۷- شاخص توسعه انسانی چه عواملی را شامل می‌شود؟
 (۱) اقتصادی - سیاسی - اجتماعی
 (۲) درآمد و رفاه - سواد و آموزش - امید به زندگی
 (۳) بهداشت - سواد - رفاه
 (۴) اقتصادی - امید به زندگی - اجتماعی
- ۱۴۸- کدام اتحادیه‌ها در جهان به ترتیب در «آسیای جنوب شرقی» و «آسیای غربی» قرار دارند؟
 (۱) آسه‌آن - نفتا (۲) اگو - اوپک (۳) آسه‌آن - اگو (۴) نفتا - آسه‌آن
- ۱۴۹- کدام عبارت‌ها در رابطه با خصوصیات تجارت بین‌المللی و حمل و نقل دریایی به درستی بیان شده‌اند؟
 الف) کشتی‌های فله‌بر نفت، گاز و بنزین را حمل می‌کنند.
 ب) با وجود وزن زیاد کالاها، جابه‌جایی با هزینه پایین‌تر انجام می‌شود.
 ج) صرفاً ۸۰٪ تجارت جهانی از نظر وزن کالاهایی که جابه‌جا می‌شوند، از طریق حمل و نقل دریایی صورت می‌گیرد.
 د) به دلیل قابلیت جابه‌جایی کالا تا مسافت‌های دور دست، بر دیگر شیوه‌های حمل و نقل برتری دارد.
 (۱) الف - ج (۲) ب - د (۳) الف - ب (۴) ب - ج
- ۱۵۰- کدام عبارت در مورد انواع نواحی از نظر مبادلات اقتصادی در جهان درست نیست؟
 الف) برخی کشورها اقتصاد آن‌ها به طور عمده مبتنی بر تولید و صدور مواد اولیه و خام و منابع انرژی و معدنی است.
 ب) برخی کشورها اقتصاد و درآمد آن‌ها به طور عمده مبتنی بر تولید و صدور انواع کالاهای کارخانه‌ای است.
 ج) کشورهایی که اقتصاد آن‌ها مبتنی بر تولید و صدور مواد اولیه و خام است، در برابر نوسانات قیمت در بازارهای جهانی بسیار قوی و قدرتمند هستند.
 د) برخی کشورها اقتصاد و درآمد آن‌ها به طور عمده مبتنی بر تولید و صدور کالاهای صنعتی همراه با فناوری‌های پیشرفته و نوین است.
 (۱) ج (۲) الف (۳) د (۴) ب

جغرافیای ایران



۱۵۱- کدام گزینه میزان توزیع مصرف آب در بخش‌های مختلف ایران را به درستی نشان می‌دهد؟

- (۱) ۸۰٪ کشاورزی - ۱۶٪ شهری، روستایی - ۴٪ صنایع و معادن
- (۲) ۹۲٪ کشاورزی - ۶٪ شهری، روستایی - ۲٪ صنایع و معادن
- (۳) ۹۰٪ کشاورزی - ۶٪ شهری، روستایی - ۴٪ صنایع و معادن
- (۴) ۸۰٪ کشاورزی - ۱۲٪ شهری، روستایی - ۸٪ صنایع و معادن

۱۵۲- در کدام گزینه، تعریف «خور» به درستی بیان شده است؟

- (۱) خلیج‌های کوچک سواحل خلیج فارس
- (۲) کناره سواحل پر از ماهی در منطقه مکران
- (۳) بریدگی‌های سواحل دریای عمان
- (۴) کناره سواحل پر از ماهی در تنگه هرمز

۱۵۳- کدام گزینه مربوط به نام‌های دیگر دریاچه ارومیه است؟

- (۱) کیودان - اشک داغی
- (۲) آرزو - قویون داغی
- (۳) چیچست - کیودان
- (۴) چیچست - اسپیر

۱۵۴- پاسخ پرسش‌های زیر به ترتیب در کدام گزینه آمده است؟

- (الف) رودی که از شمال به دریای خزر می‌ریزد، چه نام دارد؟
- (ب) نام کانالی که دریای خزر را به دریای سیاه وصل می‌کند، چیست؟
- (ج) نام دریای خزر در نقشه‌های خارجی چیست؟

- (۱) الف: ولگا ب: اورال ج: هیرکانی
- (۲) الف: اورال ب: دن ج: هیرکانی
- (۳) الف: اورال ب: دن - ولگا ج: کاسپین
- (۴) الف: ولگا ب: اورال - ولگا ج: کاسپین

۱۵۵- چه تعداد از عبارت‌های زیر، درباره «بزرگ‌ترین دریاچه داخلی ایران» صحیح است؟

- (الف) دومین دریاچه آب شور جهان و یکی از مهم‌ترین زیست‌بوم‌های آبی ایران است.
 - (ب) آب آن موجب معتدل شدن آب و هوای منطقه شده است.
 - (ج) جزایر متعدد آن، محل زندگی انواع پرندگان مهاجر است.
 - (د) بیش از ۳۰ میلیارد متر مکعب از حجم آب آن در اثر تبخیر و عدم ورود منابع آب کافی از میان رفته و قسمت جنوبی آن با خشکی کامل مواجه گردید.
- (۱) ۱ (۲) ۲ (۳) ۳ (۴) ۴

۱۵۶- با توجه به جدول زیر، کدام گزینه زمان تقریبی دو برابر شدن جمعیت کشور بنگلادش را به درستی نشان می‌دهد؟

۲۵,۰۰۰,۰۰۰	جمعیت
۱,۴۰۰,۰۰۰	میزان زاد و ولد
۴۰۰,۰۰۰	میزان مرگ و میر

- (۱) ۱۰/۵
- (۲) ۲۰/۵
- (۳) ۲۸/۵
- (۴) ۱۷/۵

۱۵۷- کدام گزینه در تعریف «مهاجر فرست» درست است؟

- (۱) حرکت از شهر به سمت روستا در جهت زندگی بهتر افراد است.
- (۲) کشوری که افراد از آن خارج می‌شوند.
- (۳) کشوری که افراد به آن وارد می‌شوند.
- (۴) حرکت از روستا به شهر در جهت رفاه بیشتر افراد است.

۱۵۸- در سال ۱۳۹۵، کدام گروه‌های سنی به ترتیب بیشترین و کم‌ترین سهم را در جمعیت ایران دارا بوده‌اند؟

- (۱) سالمندان - بزرگسالان
- (۲) بزرگسالان - سالمندان
- (۳) جوانان - کودکان و نوجوانان
- (۴) سالمندان - جوانان

۱۵۹- چرا شاه‌عباس تعدادی از قبایل کرد را به نواحی شمال شرقی کشور فرستاد؟

- (۱) حفظ مرزهای شمالی
- (۲) خشک شدن منابع آب
- (۳) جنگ‌های داخلی
- (۴) شورش و قحطی

۱۶۰- در کدام عبارت‌ها، عوامل طبیعی منجر به مهاجرت شده است؟

- (الف) پس از اصلاحات ارضی در دهه ۴۰، تعداد زیادی از روستاییان به علت نداشتن زمین و مشکلات اقتصادی به شهرهای بزرگ مهاجرت کردند.
- (ب) خشک شدن منابع آب منطقه سیستان که ناشی از بی‌توجهی به بند تاریخی هیرمند بود، باعث مهاجرت سیستانی‌ها به سرزمین گرگان شد.
- (ج) شاه‌عباس برای حفظ مرزهای شمالی ایران، تعدادی از قبایل کرد را به نواحی شمال شرقی کشور فرستاد.
- (د) آریایی‌ها از شمال دریای خزر به علت سرما و از دست دادن چراگاه‌ها، به سمت جنوب دریای خزر مهاجرت کردند.

- (۱) الف - ج
- (۲) ب - د
- (۳) الف - ب
- (۴) ج - د

فلسفه و منطق



فلسفه (۱)

- ۱۶۱- این عبارت که «گاهی متوجه می شویم که افراد مختلف درباره موضوع واحد، نظرها و باورهای متفاوت دارند»، مربوط به کدام یک از ویژگی های شناخت می شود؟
- (۱) بدیهی بودن شناخت (۲) خطاپذیر بودن شناخت (۳) تدریجی بودن شناخت (۴) محدود بودن شناخت
- ۱۶۲- اگر از کودکی پرسیده شود «جای توپ کجاست؟» و او نسبت به آن علم داشته باشد، کدام گزینه درباره آن کودک درست نیست؟
- (۱) توپ، مایزای شناخت آن کودک قرار گرفته است. (۲) معنای شناخت و دانستن برای کودک روشن است. (۳) معرفت کودک به توپ در عالم خارج مایزای ندارد. (۴) ذهنیت او از توپ شامل مکان قرارگیری آن نیز است.
- ۱۶۳- کدام گزینه درباره نظر سوفیست ها پیرامون شناخت درست نیست؟
- (۱) طبق نظر برخی از آن ها، عدم وجود اشیا، علت اصلی عدم امکان شناخت است. (۲) از نظر سوفیست ها، شناخت و معرفت در انسان ها، امری کاملاً شخصی است. (۳) طبق نظر برخی از آن ها، انسان اصلاً ابزار کسب شناخت و معرفت را ندارد. (۴) رسیدن به علم مطابق با واقع، با ابزاری به جز عقل و حس و با خطا به دست می آید.
- ۱۶۴- کدام پرسش، به شکاکیت مطلق اشاره دارد؟
- (۱) آیا واقعاً جهانی را که می بینیم، وجود دارد یا نه؟ (۲) آیا می توانیم آدم فضایی ها را بشناسیم؟ (۳) آیا ما ناتوان از یافتن علت حقیقی آفرینش جهان هستیم؟ (۴) آیا می توانیم فرآیند شناخت را تبیین نماییم؟
- ۱۶۵- اگر باور داشته باشیم که می توان فقط امور محسوس و قابل تجربه حسی را شناخت، نتیجه این باور ما مستقیماً کدام گزینه است؟
- (۱) نه تنها اصل معرفت را قبول کردیم بلکه حتی توانستیم محدوده شناخت را معین کنیم. (۲) مجهولات ما در مقابل آموخته ها و دانسته هایمان، هیچ گاه چیز قابل توجهی نخواهند بود. (۳) ناخواسته اصل امکان شناخت را انکار کرده و توانایی دانستن را مورد تردید قرار داده ایم. (۴) یقیناً قبول داریم که راهی برای تشخیص درستی یا نادرستی نظرات مختلف وجود ندارد.
- ۱۶۶- کدام گزینه با توجه عبارت زیر، صحیح است؟
- «اگر جلوی ما یک لیوان آب و یک ظرف غذا باشد، تفاوت آن را تشخیص داده و برای رفع تشنگی آب را نوشیده و برای رفع گرسنگی، غذا می خوریم.»
- (۱) با کمک عقل، از اشیا متفاوت، استفاده متفاوت شود. (۲) آشنایی با عالم طبیعت، علت استفاده از حواس است. (۳) با کمک حواس، مستقیماً از اشیا متفاوت، استفاده متفاوت شود. (۴) برای نوشیدن آب، عقل مقدم بر حس، شروع به فعالیت می کند.
- ۱۶۷- کدام گزینه، نمی تواند قواعد عقلی شناخت تجربی را نفی کند؟
- (۱) ممکن است گاهی با پریدن در استخر پر از آب، بدن ما خیس نشود. (۲) ممکن است گاهی آب خالص در شرایط عادی در ۱۰۰ درجه نجوشد. (۳) ممکن است گاهی یک شیء یا یک رخداد، بدون علت مشخص ایجاد شود. (۴) ممکن است گاهی علت اصلی یک پدیده برای ما غیرقابل تشخیص باشد.
- ۱۶۸- کدام گزینه به شناختی که اموری مانند شادی، درد و محبت را دربر می گیرد، اشاره ندارد؟
- (۱) بسیاری از دانسته های ریاضی مربوط به آن هستند. (۲) با استفاده از آن می توان به دانش جدیدی رسید. (۳) با استفاده از آن می توان سایر عوالم را مشاهده کرد. (۴) وابسته به عقل انسان است.
- ۱۶۹- کدام گزینه، پیرامون معرفت شهودی، صحیح نیست؟
- (۱) با استفاده از آن عارف ممکن است بتواند در همین جهان، آخرت را مشاهده کند. (۲) از جهتی می تواند با معرفت عقلی، وجه اشتراکی داشته باشد. (۳) عارف می تواند با چشم این جهانی یا آن جهانی، حقایق الهی را به واسطه معرفت شهودی، مشاهده کند. (۴) تدریجی و گام به گام به دست می آید و تنها به عارفان و سالکان اختصاص دارد.
- ۱۷۰- کدام گزینه درباره برترین نوع شهود، عبارت صحیحی را بیان نمی کند؟
- (۱) این شهود ویژه پیامبران است و خداوند از طریق وحی و به واسطه پیامبران، معارفی را در اختیار بشر قرار داده است. (۲) قرآن کریم نمونه ای از آن است که با تأمل و تدبیر در کلام الهی و به میزان توانایی خود می توانیم همه حقایق را دریابیم. (۳) در چنین شهودی، خداوند حقایق و معانی و حتی گاهی کلمات و عبارات خود را بر قلب پیامبر نازل می کند. (۴) پیامبر پس از دریافت حقایق و معانی از جانب خداوند، بدون هیچ گونه دخل و تصرفی آن را به مردم منتقل می کند.

۱۷۱- منظور از احتمالی بودن نتیجه استدلال‌های استقرایی چیست؟

- (۱) تنها در موارد معدود می‌توان رسیدن به نتیجه را قطعی دانست.
- (۲) نتیجه این استدلال‌ها گاهی درست و گاهی نادرست است.
- (۳) با داشتن مقدمات، درست بودن نتیجه تضمین نمی‌شود.
- (۴) با داشتن مقدمات، رسیدن به نتیجه تضمین نمی‌شود.

۱۷۲- کدام گزینه نقد استدلال تمثیلی زیر است؟

- «آمد اندر گفت طوطی آن زمان / بانگ بر درویش زد چون عاقلان
کز چه ای کل با کلان آمیختی / تو مگر از شیشه روغن ریختی»
- (۱) صد هزاران این چنین اشباه بین / فرقیان هفتاد ساله راه بین
 - (۲) این زمین پاک و آن شوره‌ست و بد / این فرشته پاک و آن دیوست و دد
 - (۳) هر چه مردم می‌کند بوزینه هم / آن کند کز مرد بیند دم‌به‌دم
 - (۴) از قیاسش خنده آمد خلق را / کو چو خود پنداشت صاحب دلق را

۱۷۳- کدام یک از موارد زیر درباره استنتاج بهترین تبیین درست است؟

- (۱) تمام احتمالات ممکن را یک به یک بررسی می‌کنند و به نتیجه احتمالی می‌رسند.
- (۲) دارای نتیجه ضروری است و در بررسی فرضیه‌های علمی استفاده می‌شود.
- (۳) در استنتاج بهترین تبیین ممکن نیست ساده‌ترین احتمال نتیجه مورد نظر باشد.
- (۴) هم کارآگاهان و هم دانشمندان در مسائل علمی از آن استفاده می‌کنند.

۱۷۴- با توجه به عبارت‌های زیر، کدام گزینه دارای اشکال است؟

- (الف) ایران، پهناورترین کشور جهان است.
- (ب) گیوه نوعی فلز مایع است.
- (ج) سنگ چخماخ، شجاع است.

- (۱) یک قضیه است - می‌توان درباره صدق و کذب آن نظر داد - نمی‌توان درباره صدق و کذب آن نظری ارائه داد.
- (۲) انشایی نیست - نمی‌تواند همزمان درست و غلط باشد - معنای عرفی و منطقی ندارد.
- (۳) رابطه صدق و کذب آن، مانند دو قضیه متناقض است - ممکن است صادق باشد - ممکن نیست صادق باشد.
- (۴) یک جمله خبری است - یک جمله صادق و خبری است - ممکن است صادق یا کاذب باشد.

۱۷۵- کدام گزینه شخصی نیست؟

- (۱) حالتی دارم که دلنگی برای آن کم است.
- (۲) همان و همین سنگ بشکست گرد
- (۳) سراسر همین است گیتی ز بن
- (۴) امروز روز طلوع خورشید اکبر است.

۱۷۶- در جمله «هیچ انسان مؤمنی پشت سر دیگران غیبت نمی‌کند» به ترتیب محمول و موضوع قضیه کدام است؟

- (۱) غیبت‌کننده پشت سر دیگران - انسان مؤمن
- (۲) پشت سر دیگران غیبت - انسان مؤمن
- (۳) غیبت‌کننده پشت سر دیگران - انسان
- (۴) انسان مؤمن - غیبت‌کننده پشت سر دیگران

۱۷۷- نقیض قضایای زیر به ترتیب در کدام گزینه آمده است؟

- (الف) بعضی فیلسوفان، جامعه‌شناس هستند.
- (ب) هر کسی غذا بخورد، سیر می‌شود.

- (۱) هر فیلسوفی، جامعه‌شناس است - بعضی از کسانی که غذا می‌خورند، گرسنه هستند.
- (۲) بعضی فیلسوفان، جامعه‌شناس نیستند - بعضی از کسانی که غذا می‌خورند، سیر نمی‌شوند.
- (۳) هیچ فیلسوفی، جامعه‌شناس نیست - بعضی از کسانی که غذا می‌خورند، سیر نمی‌شوند.
- (۴) هیچ فیلسوفی، جامعه‌شناس نیست - بعضی از کسانی که غذا می‌خورند، گرسنه هستند.

۱۷۸- در صورت کاذب بودن قضیه «بعضی الف ب است»، پافشاری بر کدام گزینه سبب بروز مغالطه استثنای قابل چشم‌پوشی می‌شود؟

- (۱) صادق بودن «هر الف ب است»
- (۲) کاذب بودن «هر الف ب است»
- (۳) صادق بودن «هیچ الف ب نیست»
- (۴) کاذب بودن «هیچ الف ب نیست»

۱۷۹- در عکس مستوی کدام گزینه، «مغالطه ایهام انعکاس» وجود ندارد؟

- (۱) هر الف ب است ← هر ب الف است.
- (۲) بعضی الف ب است ← هر ب الف است.
- (۳) بعضی الف ب نیست ← بعضی ب الف نیست.
- (۴) هیچ الف ب نیست ← هیچ ب الف نیست.

۱۸۰- «نقیض» و «متداخل عکس مستوی» قضیه صادق «بعضی الف ب است»، و یکسان ندارند.

- (۱) کمیت - محمول
- (۲) کیفیت - کمیت
- (۳) کیفیت - موضوع
- (۴) صدق - کمیت

توجه: داوطلب گرامی، می‌توانید به سوالات ۱۸۱ تا ۱۹۰ درس فلسفه (۲) به صورت اختیاری پاسخ دهید.

فلسفه (۲)

۱۸۱- کدام گزینه دربارهٔ حمل «ذاتی» و حمل «بی‌نیاز از دلیل» صحیح است؟

- (۱) از میان نسبت‌های چهارگانه، بین حمل ذاتی و حمل بی‌نیاز از دلیل، رابطهٔ عموم و خصوص من‌وجه برقرار است.
- (۲) حمل ذاتی حتی در زمانی که محمول قضیه «وجود» و موضوع آن یک ماهیت است، اعم از حمل بی‌نیاز از دلیل است.
- (۳) در حمل ذاتی همواره جدایی محمول از موضوع امکان‌پذیر نیست، اما در حمل بی‌نیاز از دلیل، گاهاً جدایی امکان‌پذیر است.
- (۴) حمل محمول بر یک موضوع در هر دو نوع حمل یکسان است و در هر دو حمل، جدایی محمول از موضوع امکان‌ناپذیر است.

۱۸۲- به ترتیب، کدام بحث از طریق توماس آکوئیناس از پیروان ابن‌سینا وارد اروپا شد و منشأ و زمینه‌ساز چه چیزی شد؟

- (۱) تمایز وجود از ماهیت - تحولات عظیم و نوین فلسفی
- (۲) برهان وجوب و امکان - تحولات عظیم و نوین فلسفی
- (۳) تمایز وجود از ماهیت - مباحث و گفت‌وگوهای فراوان
- (۴) برهان وجوب و امکان - ظهور مکاتب جدید فلسفی

۱۸۳- اگر کسی بگوید «جسم جوهر دارای ابعاد سه‌گانه است»، در چه حالتی نمی‌توان گفت که جوهر و دارای ابعاد سه‌گانه بیانگر چیستی مفهوم جسم هستند؟

- (۱) در صورتی که بین موضوع و محمول آن رابطهٔ تساوی باشد.
- (۲) وقتی محمول آن را بتوانیم جزء تعریف موضوع آن قرار دهیم.
- (۳) وقتی مفهوم موضوع جزئی از ماهیت محمول آن نیست.
- (۴) در صورتی که محمول آن چیزی جدا از ذات موضوع آن نباشد.

۱۸۴- پرسش دربارهٔ وجود یا ماهیت «روح»، «پری دریایی» و «توپ فوتبال» به ترتیب، بیانگر آگاهی یا عدم آگاهی ما نسبت به چیست؟

- (۱) آگاهی نسبت به وجود و ماهیت - آگاهی نسبت به ماهیت و آگاهی نسبت به عدم وجود - آگاهی نسبت به وجود و ماهیت
- (۲) آگاهی نسبت به وجود و روشن نبودن ماهیت - آگاهی نسبت به وجود و عدم آگاهی نسبت به ماهیت - آگاهی نسبت به وجود و عدم آگاهی نسبت به ماهیت
- (۳) آگاهی نسبت به وجود و روشن نبودن ماهیت - آگاهی نسبت به ماهیت و آگاهی نسبت به عدم وجود - آگاهی نسبت به وجود و ماهیت
- (۴) آگاهی نسبت به وجود و ماهیت - آگاهی نسبت به وجود و عدم آگاهی نسبت به ماهیت - آگاهی نسبت به وجود و ماهیت

۱۸۵- اهمیت اصل مغایرت وجود و ماهیت در کدام یک از مباحث فلسفی بیشتر مشخص می‌شود و این بحث نشان‌دهندهٔ جایگاه ارزشمند کدام فیلسوف در طرح این موضوع و تأثیر آن در تاریخ فلسفه در جهان اسلام و اروپاست؟

- (۱) برهان وجوب و امکان - ابن‌سینا
- (۲) اصل واقعیت - ابن‌سینا
- (۳) اصل واقعیت - توماس آکوئیناس
- (۴) برهان وجوب و امکان - توماس آکوئیناس

۱۸۶- کدام مفهوم، می‌تواند مصادیق متعدد داشته باشد و مثال مناسب آن کدام است؟

- (۱) ممکن‌الوجود - دایرهٔ منظم‌الاضلاع
- (۲) ممتنع‌الوجود - واقعیات اطراف ما
- (۳) ممتنع‌الوجود - اجتماع ضدین
- (۴) ممکن‌الوجود - مثلث غیرشکل

۱۸۷- چرا با وجودی که می‌دانیم «جهانی به اندازهٔ یک کف دست» وجود ندارد، آن را ممتنع‌الوجود نمی‌دانیم؟

- (۱) زیرا ما به جهان واقعیت و این‌که چنین ماهیتی در واقعیت وجود دارد یا ندارد، کاری نداریم؛ پس در بررسی رابطهٔ آن با وجود فقط براساس یک تحلیل عقلی عمل می‌کنیم.
- (۲) چون چنین ماهیتی، خودش ذاتاً ممکن‌الوجود است، نه ممتنع‌الوجود و اگر در خارج آن را نمی‌یابیم، بدان جهت است که هنوز علت آن پیدا نشده است؛ مانند شریک خداوند.
- (۳) چون در این‌جا اجتماع نقیضین که امری محال است، رخ نداده است و در بسیاری از مفاهیم مشابه، مانند «مربع پنج‌ضلعی» ممکن است روزی علت وجود آن‌ها فراهم شود.
- (۴) زیرا همهٔ موجودات خیالی مانند موجودات جهان واقعیت ذاتاً ممکن‌الوجود هستند و هیچ دلیل فلسفی مبنی بر این‌که چرا برخی مفاهیم، ممتنع‌الوجود هستند، تاکنون ارائه نشده است.

۱۸۸- با توجه به نسبت‌های سه‌گانه در قضایا، کدام نتیجه‌گیری فلسفی از قضیه «لوزی خط بسته‌ای است که چهار زاویه قائمه می‌سازد» و با قضیه

«هر موجود دارای حواس، جاندار است»، صحیح است؟

(۱) محمول قضیه اول، به این دلیل که ذاتی موضوع خود می‌باشد، برای آن موضوع ضروری و واجب است.

(۲) در هر دو قضیه اول و دوم، برقراری ارتباط میان موضوع و محمول غیرممکن، یعنی محال و ممتنع است.

(۳) محمول قضیه دوم برای موضوع خود ضروری نیست، یعنی موضوع می‌تواند آن محمول را بپذیرد یا نپذیرد.

(۴) نمی‌توان میان موضوع و محمول قضیه اول ارتباط برقرار کرد، یعنی رابطه موضوع و محمول آن ممتنع است.

۱۸۹- نتیجه و پیامد این فرض که «رابطه وجود با ماهیات، امری امتناعی است» کدام است؟

(۱) هیچ ماهیتی به وجود نخواهد آمد.

(۲) همه ماهیات باید وجود داشته باشند.

(۳) صرفاً برخی از ماهیات به وجود نمی‌آیند.

(۴) همه ماهیات عین هم خواهند بود.

۱۹۰- کدام مورد محال و ممتنع است؟

(۱) امکان بالغیر (۲) واجب بالغیر (۳) ممتنع بالغیر (۴) امکان بالذات

اقتصاد



۱۹۱- سه کشور (۱)، (۲) و (۳) به یک اندازه از نیروی کار، سرمایه و دانش تخصصی برخوردار هستند. در هر ۳ کشور کالاهای A، B و C با قیمت

یکسان تولید می‌شود. با در نظر گرفتن این‌که هر کدام از این کشورها عوامل تولید خود را معطوف به تولید هر یک از این کالاها بکنند، تعداد

کالاهایی که در جدول می‌بینید تولید می‌شود. با توجه به جدول، کدام گزینه پاسخ درستی به پرسش‌های زیر می‌دهد؟

کالا	کشور		
	(۱)	(۲)	(۳)
A	۱۵۰۰	۹۷۰	۱۱۲۰
B	۲۸۰	۴۶۰	۳۷۹
C	۴۵۰	۱۲۳۰	۱۳۴۰

الف) کشور (۲) در کدام کالا مزیت مطلق دارد؟

ب) کشور (۱) کدام کالا را باید وارد کند؟

ج) کشور (۳) در کدام کالا مزیت نسبی دارد؟

(۱) الف: B ب: A ج: C

(۲) الف: C ب: A ج: B

(۳) الف: B ب: B ج: C

(۴) الف: C ب: B ج: B

۱۹۲- کدام گزینه در ارتباط با تاریخچه تجارت بین‌الملل نادرست است؟

(۱) در سال ۱۷۰۱، مجلس انگلستان با تصویب قانونی اعلام کرد که واردات پوشاک با ابریشم ایرانی، چینی و هندی ممنوع است؛ علت تصویب این قانون حمایت از صنعت منسوجات داخلی بود.

(۲) در سال ۱۹۴۷، ۲۳ کشور قرارداد گات را به صورت رسمی میان خودشان امضا کردند، طی این قرارداد اقدامات حمایت‌گرایانه کشورها علیه یک‌دیگر منع می‌شد.

(۳) سازمان‌های بین‌المللی در قرن ۲۰ به شکل مجموعه‌ای از پیمان‌های تجاری تشکیل شدند، از این سازمان‌ها می‌توان به بانک جهانی توسعه و صندوق بین‌المللی پول اشاره کرد.

(۴) در اواخر قرن ۱۸ و اوایل قرن ۱۹، کشورهای آلمان و اروپای شرقی و ایالات متحده آمریکا در حمایت از صنایع داخلی خود، تعرفه‌های حمایتی مختلفی را بر روی کالاهای وارداتی وضع کردند.

۱۹۳- کدام یک، از نتایج به کارگیری اصل مزیت مطلق و نسبی نمی‌باشد؟

(۱) در صورت تولید بر مبنای این اصول می‌توان از منابع و سرمایه‌ها بهترین استفاده را کرد.

(۲) یکی از نتایج بهره‌گیری از این اصول، جلوگیری از هدررفت و اسراف منابع ملی کشورها است.

(۳) در صورت عدم رعایت این اصول، تولیدات کم‌تر و بی‌کیفیت‌تر می‌شوند و در نتیجه رفاه جوامع کاهش می‌یابد.

(۴) با به کارگیری اصول مزیت مطلق و نسبی، جوامع و کشورها از حالت تک‌محصولی دور می‌شوند.

۱۹۴- اگر ۸۰٪ جمعیت کشوری، ۱۵ سال و بالاتر باشد و جمعیت شاغل آن کشور ۲۵ میلیون نفر و جمعیت بیکار $\frac{۳}{۵}$ آن باشد و جمعیت

غیرفعال، ۱۳,۰۰۰,۰۰۰ نفر را دربر بگیرد، جمعیت کل کشور چقدر است؟

(۱) ۶۶,۲۵۰,۰۰۰ (۲) ۵۳,۰۰۰,۰۰۰ (۳) ۴۰,۰۰۰,۰۰۰ (۴) ۴۵,۴۵۰,۰۰۰

۱۹۵- کدام عبارت‌ها درست هستند؟

- (الف) وقتی از فقر نسبی صحبت می‌کنیم، می‌توان تفاوت معیار سلامت و میزان آن در شهرهای بزرگ و روستاها را به عنوان مثال ذکر کرد.
 (ب) منظور از عرضه نیروی کار، کارگرانی هستند که تقاضای کار را از صاحبان کارخانه‌ها، سرمایه‌گذاران و صاحبان شرکت‌ها دارند.
 (ج) به دلیل مشکلات مبادله کالا به کالا، بشر تصمیم گرفت تا یک کالای خاص را به عنوان پول در نظر بگیرد. البته برای حل مشکلات، این کالا در سرتاسر دنیا یکسان انتخاب شد.
 (د) با وقوع انقلاب الکترونیک، انواع پول‌ها (الکترونیکی، فلزی، کاغذی و تحریری) که در دست افراد یا در حساب آن‌ها است به پشتوانه طلای نزد صرافان هستند.

(۱) الف - ج (۲) ب - د (۳) الف - ب (۴) ج - د

۱۹۶- هر یک از گزاره‌های زیر به ترتیب، به کدام نوع بیکاری اشاره دارد؟

«هنگام رکود اقتصادی روی می‌دهد - این نوع بیکاری کوتاه‌مدت است و در همه کشورهای وجود دارد.»

(۱) فصلی - ساختاری (۲) ساختاری - اصطلاحی (۳) دوره‌ای - اصطلاحی (۴) دوره‌ای - ساختاری

۱۹۷- در رابطه با نقدینگی نمی‌توان گفت:

(۱) کل پولی که در دست مردم است یا در حساب‌های بانکی نگهداری می‌شود، شامل آن است.

(۲) نقدینگی قابلیت کم یا زیاد شدن را دارد اگر چه در اکثر مواقع رو به ازدیاد است.

(۳) می‌توان نقدینگی را به یک استخر آب تشبیه کرد که آب آن بی‌نهایت نیست اما قابلیت تغییر دارد.

(۴) افزایش نقدینگی همواره ناشی از عملکرد بانک‌هاست و کسی جز آن‌ها بر روی آن تأثیر ندارد.

۱۹۸- اگر قیمت سبب بازاری در انتهای سال ۱۳۹۹، ۴۵۰ میلیارد باشد و در ابتدای سال ۱۳۹۸، ۳۷۶ میلیارد؛ با فرض تورم ۱۶ درصدی در سال

۱۳۹۸، تورم سال ۱۳۹۹ حدوداً چقدر است؟ (دقت کنید که اعداد اعشاردار را تقریب بزنید.)

(۱) ۳۰٪ (۲) ۳٪ (۳) ۴۰٪ (۴) ۴٪

۱۹۹- کدام گزینه، به پرسش‌های زیر پاسخ مناسب می‌دهد؟

(الف) اگر بگوییم نرخ تورم کاهش یافته است؛ آن‌گاه می‌توان نتیجه گرفت که

(ب) یکی از پول‌های نوظهور نام دارد.

(ج) کدام‌یک در رابطه با مشکلات تولیدکنندگان نادرست است؟

(د) در شرایط رکود از میزان منابع استفاده می‌شود.

(۱) الف: قیمت‌ها کاهش یافته‌اند. ب: پول تحریری ج: عدم حذف رقبای آن‌ها توسط دولت د: کم‌تری

(۲) الف: قیمت‌ها کاهش یافته‌اند. ب: پول تحریری ج: قانون‌گذاری‌های متعدد توسط دولت د: بیشتری

(۳) الف: سرعت رشد قیمت‌ها کاهش یافته است. ب: بیت‌کوین ج: عدم حذف رقبای آن‌ها توسط دولت د: کم‌تری

(۴) الف: سرعت رشد قیمت‌ها کاهش یافته است. ب: بیت‌کوین ج: قانون‌گذاری‌های متعدد توسط دولت د: بیشتری

۲۰- ترجیح دولت برای تنظیم بازار برای مقابله و کنترل تورم، کدام مورد است و کدام سیاست هنگام رکود اقتصادی مورد توجه دولت و بانک

مرکزی قرار می‌گیرد؟

(۱) افزایش واردات - سیاست انبساطی (۲) افزایش ظرفیت تولیدی - سیاست انقباضی

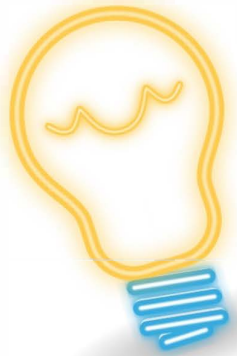
(۳) افزایش واردات - سیاست انقباضی (۴) افزایش ظرفیت تولیدی - سیاست انبساطی

داندود رایگان تمام آزمون های آزمایشی

در کانال تلگرام ما :

آزمونها آزمایشی

t.me/Azmoonha_Azmayeshi



شرکت تعاونی خدمات آموزشی کارکنان سازمان سنجش آموزش کشور



زیبختار



join us ...



تاریخ آزمون

جمعه ۱۴۰۳/۰۶/۰۲

پاسخنامه آزمون دفترچه شماره (۳) دوره دوم متوسطه پایه دوازدهم انسانی

شماره داوطلبی:	نام و نام خانوادگی:
مدت پاسخگویی: ۲۰۰ دقیقه	تعداد سؤال: ۲۰۰

عناوین مواد امتحانی آزمون گروه آزمایشی علوم انسانی، تعداد سوالات و مدت پاسخگویی

مدت پاسخگویی	شماره سؤال		وضعیت پاسخگویی	تعداد سؤال	مواد امتحانی	ردیف
	از	تا				
۳۰ دقیقه	۱۰	۱	اجباری	۱۰	ریاضی و آمار (۲)	۱
	۲۰	۱۱		۱۰	ریاضی و آمار (۱)	
	۳۰	۲۱		۱۰	ریاضی و آمار (۳)	
۳۰ دقیقه	۴۰	۳۱	اجباری	۱۰	علوم و فنون ادبی (۲)	۲
	۵۰	۴۱		۱۰	علوم و فنون ادبی (۱)	
	۶۰	۵۱		۱۰	علوم و فنون ادبی (۳)	
۲۰ دقیقه	۷۰	۶۱	اجباری	۱۰	جامعه‌شناسی (۲)	۳
	۸۰	۷۱		۱۰	جامعه‌شناسی (۱)	
۱۰ دقیقه	۹۰	۸۱	اجباری	۱۰	روان‌شناسی	۴
۳۰ دقیقه	۱۰۰	۹۱	اجباری	۱۰	عربی زبان قرآن (۲)	۵
	۱۱۰	۱۰۱		۱۰	عربی زبان قرآن (۱)	
	۱۲۰	۱۱۱		۱۰	عربی زبان قرآن (۳)	
۲۰ دقیقه	۱۳۰	۱۲۱	اجباری	۱۰	تاریخ (۲)	۶
	۱۴۰	۱۳۱		۱۰	تاریخ (۱)	
۲۰ دقیقه	۱۵۰	۱۴۱	اجباری	۱۰	جغرافیا (۲)	۷
	۱۶۰	۱۵۱		۱۰	جغرافیای ایران	
۳۰ دقیقه	۱۷۰	۱۶۱	اجباری	۱۰	فلسفه (۱)	۸
	۱۸۰	۱۷۱		۱۰	منطق	
	۱۹۰	۱۸۱		۱۰	فلسفه (۲)	
۱۰ دقیقه	۲۰۰	۱۹۱	اجباری	۱۰	اقتصاد	۹



با توجه به مفاهیم جزء صحیح و قدرمطلق، مقدار مورد نظر را محاسبه می‌کنیم:

$$-4 < x < -3 \Rightarrow [x] = -4 \Rightarrow |[x]| = |-4| = 4$$

$$-4 < x < -3 \xrightarrow{x(-1)} 3 < -x < 4 \Rightarrow [-x] = 3$$

$$y = |[x]| + [-x] \xrightarrow{-4 < x < -3} y = 4 + 3 = 7$$

به‌ازای $k \in \mathbb{Z}$ اگر $k \leq x < k+1$ باشد، داریم: $[x] = k$

$$1.02 < 1.027 < 1.03 \Rightarrow [1.027] = 1.02$$

$$0 < 0.9 < 1 \Rightarrow [0.9] = 0$$

$$-1 < -0.005 < 0 \Rightarrow [-0.005] = -1$$

$$\sqrt{16} < \sqrt{19} < \sqrt{25} \Rightarrow 4 < \sqrt{19} < 5 \Rightarrow [\sqrt{19}] = 4$$

$$[1.027] + [0.9] + [-0.005] + [\sqrt{19}] = 1.02 + 0 + (-1) + 4 = 1.05$$

بررسی گزینه‌ها: ۲ ۷

(۱) درست است.

(۲) نادرست است. برد تابع علامت مجموعه $\{-1, 0, 1\}$ است.

(۳) درست است.

(۴) درست است.

سه حالت ممکن را بررسی می‌کنیم.

$$x > 0 \Rightarrow -x < 0 \Rightarrow \text{sign}(x) + \text{sign}(-x) = 1 + (-1) = 0 \quad (\text{الف})$$

$$x < 0 \Rightarrow -x > 0 \Rightarrow \text{sign}(x) + \text{sign}(-x) = -1 + 1 = 0 \quad (\text{ب})$$

$$x = 0 \Rightarrow -x = 0 \Rightarrow \text{sign}(x) + \text{sign}(-x) = 0 + 0 = 0 \quad (\text{ج})$$

با توجه به تعریف قدرمطلق داریم: ۳ ۸

$$f(x) = |x| - x = \begin{cases} x - x = 0 & x \geq 0 \\ -x - x = -2x & x < 0 \end{cases}$$

فقط نمودار رسم شده در گزینه (۳) با ضابطه‌های تابع $f(x)$ در دامنه تعریف آن‌ها مطابقت دارد.

طبق جدول پلکانی ارائه شده، تخفیف خرید ۲۵۰۰۰۰ تومانی را به صورت زیر محاسبه می‌کنیم.

$$\frac{1}{100}(50000) + \frac{3}{100}(100000 - 50000) + \frac{7}{100}(200000 - 100000)$$

$$+ \frac{10}{100}(250000 - 200000) = 500 + 1500 + 7000 + 5000 = 14000$$

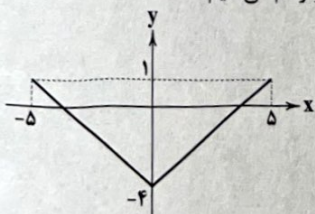
به منظور رسم نمودار تابع، عبارت $|x| - 4$ را به صورت دو ضابطه‌ای می‌نویسیم:

$$|x| - 4 = \begin{cases} x - 4 & ; x \geq 0 \\ -x - 4 & ; x < 0 \end{cases}$$

دامنه کلی تابع $-5 \leq x \leq 5$ می‌باشد، پس نمایش دو ضابطه‌ای تابع به صورت زیر است:

$$y = |x| - 4 = \begin{cases} x - 4 & ; 0 \leq x \leq 5 \\ -x - 4 & ; -5 \leq x < 0 \end{cases}$$

حال دو خط فوق را در دامنه مورد نظر رسم می‌کنیم:



نقاط ابتدا و انتهای دامنه، $(-5, 1)$ و $(5, 1)$ هستند که بیشترین فاصله را از محور y ‌ها دارند، پس پاسخ گزینه (۱) می‌باشد.

$$f\left(-\frac{2}{3}\right) = \left[-\frac{2}{3}\right] = [-1.5] = -2$$

$$g(1 - \sqrt{2}) = \text{sign}(1 - \sqrt{2}) \xrightarrow{1 - \sqrt{2} < 0} \text{sign}(1 - \sqrt{2}) = -1$$

اکنون حاصل عبارت مورد نظر را به دست می‌آوریم:

$$f\left(-\frac{2}{3}\right) + g(1 - \sqrt{2}) = -2 + (-1) = -3$$

ضابطه اول به دست می‌آوریم: ۳ ۲

$$f\left(\frac{2}{3}\right) = \left[\frac{2}{3} + \frac{1}{3}\right] = \left[\frac{3}{3}\right] = [1] = 1$$

در دامنه $x < 0$ قرار دارد، پس $f\left(-\frac{1}{4}\right)$ را با استفاده از ضابطه دوم

به دست می‌آوریم.

$$f\left(-\frac{1}{4}\right) = \left|-\frac{1}{4}\right| - 1 = \frac{1}{4} - 1 = -\frac{3}{4}$$

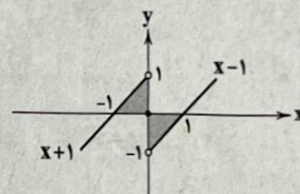
حاصل عبارت موردنظر را تعیین می‌کنیم:

$$f\left(\frac{2}{3}\right) + f\left(-\frac{1}{4}\right) = 1 + \left(-\frac{3}{4}\right) = \frac{1}{4} = \frac{13}{25}$$

تابع f را به صورت تابع سه ضابطه‌ای زیر می‌نویسیم و نمودار

آن را رسم می‌کنیم: ۳ ۳

$$f(x) = \begin{cases} x - 1 & x > 0 \\ 0 & x = 0 \\ x + 1 & x < 0 \end{cases}$$



همان‌طور که مشاهده می‌شود سطح مورد نظر شامل دو مثلث قائم‌الزاویه متساوی‌الساقین هم‌مساحت می‌باشد. مساحت یکی از مثلث‌ها را محاسبه کرده و آن را دو برابر می‌کنیم.

$$\text{مساحت مثلث} = \frac{1}{2}(\text{ارتفاع} \times \text{قاعده}) = \frac{1}{2}(1 \times 1) = \frac{1}{2}$$

$$\text{مساحت سطح محصور} = 2\left(\frac{1}{2}\right) = 1$$

در دامنه ضابطه اول قرار دارد. بنابراین: ۱ ۴

$$f(\sqrt{5} + 1) = [\sqrt{5} + 1] = 3$$

توجه داشته باشید:

$$\sqrt{4} < \sqrt{5} < \sqrt{9} \Rightarrow 2 < \sqrt{5} < 3 \Rightarrow 3 < \sqrt{5} + 1 < 4 \Rightarrow [\sqrt{5} + 1] = 3$$

در دامنه ضابطه دوم قرار دارد. پس $f(0) = -5$ می‌باشد.

اکنون $f(f(0))$ را با ضابطه سوم تعیین می‌کنیم.

$$f(f(0)) = f(-5) = |-5| = 5$$

حاصل عبارت مورد نظر را به دست می‌آوریم:

$$\frac{f(\sqrt{5} + 1)}{f(f(0))} = \frac{3}{5} = 0.6$$

$$\bar{x} = \frac{50 + 20 + x + 15 + 22 + 24}{6} = 28$$

۱ ۱۷

$$\Rightarrow \frac{141 + x}{6} = 28 \Rightarrow 141 + x = 168 \Rightarrow x = 168 - 141 \Rightarrow x = 27$$

حال داده‌ها را مرتب می‌کنیم:

$$15, 20, 24, 27, 22, 50 \xrightarrow{\text{داده 6}} \text{میانۀ داده‌سوم + داده‌چهارم} = \frac{24 + 27}{2} = 25.5$$

$$\Rightarrow \text{میانۀ} = \frac{24 + 27}{2} = \frac{51}{2} = 25.5$$

میانگین \times تعداد داده‌ها = مجموع داده‌ها

$$8 \times 13 = 104 = \text{مجموع داده‌های سری اول}$$

$$12 \times 15 = 180 = \text{مجموع داده‌های سری دوم}$$

$$\bar{x}_{\text{کل}} = \frac{104 + 180}{8 + 12} = \frac{284}{20} = 14.2$$

$$\frac{(11 \times 1) + (2 \times x)}{1 + 2} = 15 \Rightarrow \frac{11 + 2x}{3} = 15$$

۳ ۱۹

$$\xrightarrow{\text{طرفین وسطین}} 11 + 2x = 45 \Rightarrow 2x = 45 - 11 \Rightarrow 2x = 34$$

$$\Rightarrow x = \frac{34}{2} = 17$$

دانش‌آموز در امتحان پایانی باید نمره ۱۷ کسب کند.

چون واریانس داده‌ها صفر شده است، همه آن‌ها با هم برابر بوده‌اند.

۲ ۲۰

$$a = b = c = 6$$

پس باید میانگین داده‌های ۳، ۶، ۶ را محاسبه کنیم:

$$\bar{x} = \frac{6 + 6 + 3}{3} = \frac{15}{3} = 5$$

شش جفت کفش، یعنی ۱۲ لنگه؛ بنابراین تعداد اعضای فضای

۳ ۲۱

نمونه‌ای برابر $n(S) = \binom{12}{4}$ است.

$$n(S) = \binom{12}{4} = \frac{12!}{4!8!} = \frac{12 \times 11 \times 10 \times 9 \times 8!}{4 \times 3 \times 2 \times 1 \times 8!} = 495$$

حال برای آن‌که دو جفت کفش انتخاب شوند، باید از شش جفت، دو جفت انتخاب کرد:

$$n(A) = \binom{6}{2} = \frac{6!}{2!4!} = \frac{6 \times 5 \times 4!}{2 \times 4!} = 15$$

$$\Rightarrow P(A) = \frac{n(A)}{n(S)} = \frac{15}{495} = \frac{1}{33}$$

۴ پرسش از ۶ پرسش اول یعنی $\binom{6}{4}$ و الزاماً ۳ پرسش از ۴

۴ ۲۲

پرسش آخر خواهد بود $\binom{4}{3}$ و بنابر اصل ضرب خواهیم داشت:

$$\binom{6}{4} \times \binom{4}{3} = \frac{6!}{2!4!} \times \frac{4!}{3!1!} = \frac{6 \times 5 \times 4!}{2 \times 4!} \times \frac{4 \times 3!}{3! \times 1} = 15 \times 4 = 60$$

۱ ۲۳

تعداد زیرمجموعه‌های ۳ عضوی مجموعه A برابر $\binom{7}{3}$ است. برای آن‌که حتماً

شامل عضو «۱» باشد، تعداد آن‌ها برابر $\binom{6}{2}$ و برای آن‌که فاقد عضو «۲»

باشد، تعداد آن‌ها برابر $\binom{5}{2}$ خواهد بود:

$$\binom{5}{2} = \frac{5!}{2!3!} = \frac{5 \times 4 \times 3!}{2! \times 3!} = 10$$

۲ ۱۱

$$\frac{a+b+c+d+e}{5} = 5 \Rightarrow a+b+c+d+e = 25 (*)$$

$$\bar{x} = \frac{2a - 2 + 2b - 1 + 2c + 2d + 1 + 2e + 2}{5} = \frac{2(a+b+c+d+e)}{5}$$

$$(*) \frac{2 \times 25}{5} = \frac{50}{5} = 10$$

۲ ۱۲

رتبه داوطلب \leftarrow ترتیبی

مساحت مربع \leftarrow نسبتی

وزن افراد \leftarrow نسبتی

دمای هوای شهرها \leftarrow فاصله‌ای

مسافت بین دو شهر \leftarrow نسبتی

زمان شروع به کار \leftarrow فاصله‌ای

مدت‌زمان مطالعه \leftarrow نسبتی

از همه داده‌ها ۱۵ واحد کم می‌کنیم تا محاسبات راحت‌تر شود:

۲ ۱۳

$$2, 3, 7, 4, 8, 7, 9, 3, 15, 12$$

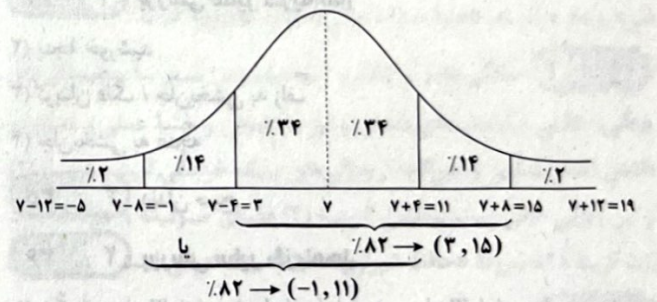
$$\bar{x} = \frac{2+3+7+4+8+7+9+3+15+12}{10} = \frac{70}{10} = 7$$

$$\sigma^2 = \frac{(2-7)^2 + (3-7)^2 + 2(7-7)^2 + (4-7)^2 + (8-7)^2}{10}$$

$$+ \frac{(9-7)^2 + (15-7)^2 + (12-7)^2}{10}$$

$$\Rightarrow \sigma^2 = \frac{25 + 22 + 0 + 9 + 1 + 4 + 64 + 25}{10} = \frac{160}{10} = 16$$

$$\Rightarrow \sigma = \sqrt{16} = 4$$



که بازه (۳، ۱۵) در بین گزینه‌ها وجود دارد.

۲ ۱۴ وقتی داده دور افتاده داریم بهتر است از میانۀ به جای میانگین

و از دامنه میان‌چارکی (IQR) به جای واریانس استفاده کنیم.

۴ ۱۵ متغیر تصادفی اندازه گوجه‌فرنگی‌ها به صورت (ریز - متوسط -

درشت) است که یک متغیر ترتیبی است.

۱ ۱۶ پارامتر ویژگی‌ای مربوط به کل جامعه است پس با توجه به

آماره‌های ۲۵، ۲۰ و ۱۵ از نمونه‌های ده‌تایی می‌توانیم درصد درشتی کل

گوجه‌ها را تخمین بزنیم:

$$\frac{20 \times 10 + 25 \times 10 + 15 \times 10}{10 + 10 + 10} = \frac{600}{30} = 20$$

پس می‌توان گفت ۲۰ درصد کل گوجه‌ها درشت می‌باشند.

H N R A M E

که به همراه ۴ شیء دیگر جمعاً ۵ شیء داریم و جایگشت این ۵ شیء برابر ۵! است. از طرفی H و N خود به ۲! طریق جایگشت دارند، پس تعداد کل حالات برابر است با:

$$5! \times 2! = 120 \times 2 = 240$$

۳۰ ۲

A = ۶ مجموعه اعداد ظاهر شده مضرب A = ۶

$$P(A) = \frac{6}{36}$$

مجموع ۱۲

B = ۶ حاصل ضرب اعداد رو شده B = ۶

$$P(B) = \frac{6}{36}$$

$$P(A \cup B) = P(A) + P(B) = \frac{6}{36} + \frac{6}{36} = \frac{12}{36} = \frac{1}{3}$$

دقت کنید که دو پیشامد A و B ناسازگارند.

علوم و فنون ادبی



۳۱ ۳ عبارت سؤال معرّف «بیدل دهلوی» است.

۳۲ ۴ «کلیم کاشانی» با به کار بردن مضمون‌های ابداعی فراوان «خلاق المعانی ثانی» لقب گرفت.

۳۳ ۲ سبک شعری وحشی بافقی را می‌توان حدّ واسط سبک دوره عراقی و دوره بعد، یعنی سبک هندی دانست.

۳۴ ۱ بررسی سایر گزینه‌ها:

۲ پنجه خورشید

۳ گریبان فلک / جان بخشی به زلف

۴ جان بخشی به غنچه

۳۵ ۳ دندان صبح

۳۶ ۲ بررسی سایر گزینه‌ها:

۱ شکر (مصراع اول): استعاره از لب / بادام (مصراع اول): استعاره از چشم / بت: استعاره از معشوق

۳ بهار: استعاره از معشوق / نگار: استعاره از معشوق / یاقوت: استعاره از لب / شهد و شکر: استعاره از سخنان یا لبخند معشوق (شمس و قمر را به تعبیری می‌توان استعاره از زیبایی چهره دانست و به تعبیری می‌توان این دو را خورشید و ماه در نظر گرفت).

۴ سرو: استعاره از معشوق

۳۷ ۱ تقطیع بیت سؤال:

ب	ز	د	ت	ا	ز	ف	م	ک
ب	ز	د	ت	ا	ز	ف	م	ک
ب	ز	د	ت	ا	ز	ف	م	ک
ب	ز	د	ت	ا	ز	ف	م	ک

۲۴ ۴ ارقام فرد را یک شی در نظر می‌گیریم

۵, ۷, ۹, ۶, ۸, ۲, ۴ که به همراه چهار شی دیگر (ارقام ۱, ۳, ۴, ۶) جمعاً پنج شی داریم که جایگشت آن‌ها ۵! است. جایگشت ارقام داخل بسته (شی) نیز به ۲! طریق است و طبق اصل ضرب تعداد کل حالات برابر است با:

$$5! \times 2! = 120 \times 2 = 240$$

۲۵ ۲ باید دو حالت زیر را در نظر گرفت:

$$\binom{6}{2} \binom{4}{1} = 15 \times 4 = 60$$

$$\binom{6}{3} = 20$$

طبق اصل جمع، تعداد کل حالات برابر است با: ۶۰ + ۲۰ = ۸۰

۲۶ ۳ هرگاه نتیجه آزمایش منجر به وقوع یکی از برآمدهای پیشامد

مطلوب گردد، آن‌گاه می‌گوییم آن پیشامد رخ داده است. در این‌جا چون نتیجه آزمایش عدد «۵» است و پیشامد مطلوب ظاهر شدن عدد فرد بوده است، در A = {۱, ۳, ۵} عدد ۵ یکی از برآمدهای پیشامد مطلوب بوده، پس می‌گوییم پیشامد A رخ داده است.

۲۷ ۴ با n نقطه واقع بر محیط یک دایره، تعداد وترهای ساخته شده

$$\text{برابر است با } \binom{n}{2} \text{ پس:}$$

$$\binom{n}{2} = 55 \Rightarrow \frac{n!}{(n-2)!2!} = 55$$

$$\Rightarrow \frac{n(n-1)(n-2)!}{(n-2)! \times 2} = 55 \Rightarrow n(n-1) = 110$$

$$\Rightarrow n^2 - n - 110 = 0 \Rightarrow (n-11)(n+10) = 0$$

$$\begin{cases} n-11=0 \Rightarrow n=11 \\ n+10=0 \Rightarrow n=-10 \end{cases}$$

غیر قابل قبول

۲۸ ۴ تعداد اعضای فضای نمونه‌ای انتخاب ۳ لامپ از ۱۵ لامپ است:

$$n(S) = \binom{15}{3} = \frac{15!}{3!12!} = \frac{15 \times 14 \times 13 \times 12!}{3 \times 2 \times 1 \times 12!} = 455$$

برای آن‌که تعداد لامپ‌های سالم بیشتر باشد باید حالات زیر را در نظر گرفت: الف) ۲ لامپ سالم و ۱ لامپ معیوب:

$$\binom{11}{2} \binom{4}{1} = 55 \times 4 = 220$$

یا

ب) ۳ لامپ سالم:

$$\binom{11}{3} = \frac{11!}{3!8!} = \frac{11 \times 10 \times 9 \times 8!}{8! \times 3 \times 2 \times 1} = 165$$

و در مجموع تعداد حالات مطلوب برابر است با:

$$n(A) = 220 + 165 = 385$$

$$P(A) = \frac{n(A)}{n(S)} = \frac{385}{455} = \frac{77}{91} = \frac{11}{13}$$

محاسبه $\binom{11}{2}$ به صورت زیر است:

$$\binom{11}{2} = \frac{11!}{2!9!} = \frac{11 \times 10 \times 9!}{2 \times 9!} = 55$$

۴۸ ۲ تقطیع گزینه (۲):

نَد	دَیْدِ	دَی	کَر	دِی	وَ	فَا	بَی	دَانَ	چَی	بَی	گِف	تِی
-	-	-	-	-	-	-	-	-	-	-	-	-
-	-	-	-	-	-	-	-	-	-	-	-	-
-	-	-	-	-	-	-	-	-	-	-	-	-

۴۹ ۳

جان	ما	را	صفای	خود	ده
↓	↓	↓	↓	↓	↓
دل	ما	را	هوای	خود	ده

۵۰ ۱ در بیت «ج»، آرایه «ترصیع» و در سایر ابیات، آرایه «موازنه» وجود دارد.

بیت «ج» را به عنوان بیت متفاوت با سایر ابیات بررسی می‌کنیم:

ای	فلک	را	هوای	قدر	تو	بار
↓	↓	↓	↓	↓	↓	↓
وی	ملک	را	ثنای	صدر	تو	کار

۵۱ ۳ در سال‌های انقلاب مشروطه در نثر فارسی دگرگونی‌هایی به وجود می‌آید که نثر را به سمت سادگی و بی‌پیرایگی سوق می‌دهد؛ مانند رواج و گسترش روزنامه‌نگاری، روی آوردن به ترجمه و ادبیات داستانی بر اثر ارتباط با ادبیات اروپا و تغییر مخاطب نوشته‌ها اشاره کرد.

۵۲ ۳ نام مؤسسان انجمن‌های ادبی: نشاط «ب»: عبدالوهاب نشاط / اصفهان «د»: مشتاق اصفهانی / خاقان «ه»: فتحعلی‌شاه

۵۳ ۳ خداوندنامه: حماسه‌ای مذهبی در بیان معجزات پیامبر (ص) و دلیری‌های حضرت علی (ع)

۵۴ ۲ در زمان نادرشاه و کریم‌خان زند، مشتاق اصفهانی با همراهی چند تن دیگر از ادیبان، انجمن ادبی اصفهان را اداره می‌کرد.

۵۵ ۱ ب) سروش اصفهانی: قصیده‌سرایی به سبک شاعران خراسانی و سلجوقی

ج) مجمر اصفهانی: غزل‌سرایی به سبک حافظ و سعدی و به طور کلی شاعران سبک عراقی

بررسی سایر عبارات‌ها:

الف) صبا کاشانی: قصیده‌سرایی به سبک شاعران خراسانی و سلجوقی

د) نشاط اصفهانی: غزل‌سرایی به سبک حافظ و سعدی و به طور کلی شاعران سبک عراقی

ه) فروغی بسطامی: غزل‌سرایی به سبک حافظ و سعدی و به طور کلی شاعران سبک عراقی

۵۶ ۴ وزن مشترک بیست سؤال و گزینه (۴): مستفعلن مفاعل
مستفعلن فعل (مفعول فاعلاتن مفاعیل فاعلن)

تقطیع بیت سؤال:

گر	پنبد	می	د	هن	م	گر	بنبد	می	نَد	هند
-	-	-	-	-	-	-	-	-	-	-
-	-	-	-	-	-	-	-	-	-	-
-	-	-	-	-	-	-	-	-	-	-
-	-	-	-	-	-	-	-	-	-	-
-	-	-	-	-	-	-	-	-	-	-
مستفعلن	مفاعل	مستفعلن	مفاعل	مستفعلن	مفاعل	مستفعلن	مفاعل	مستفعلن	مفاعل	مستفعلن

۴۸ ۴ تقطیع گزینه (۴):

زَن	دِیْدِ	دِی	کَر	دِی	وَ	فَا	بَی	دَانَ	چَی	بَی	گِف	تِی
-	-	-	-	-	-	-	-	-	-	-	-	-
-	-	-	-	-	-	-	-	-	-	-	-	-
-	-	-	-	-	-	-	-	-	-	-	-	-

۴۹ ۳ تقطیع بیت سؤال:

چون	حل	ق	در	گو	شم	ک	ند	هر	رو	ز	لط	فش	وع	د	ای
-	-	-	-	-	-	-	-	-	-	-	-	-	-	-	-
-	-	-	-	-	-	-	-	-	-	-	-	-	-	-	-
-	-	-	-	-	-	-	-	-	-	-	-	-	-	-	-
مستفعلن	مستفعلن	مستفعلن	مستفعلن	مستفعلن	مستفعلن	مستفعلن	مستفعلن	مستفعلن	مستفعلن	مستفعلن	مستفعلن	مستفعلن	مستفعلن	مستفعلن	مستفعلن

۴۰ ۳ تقطیع گزینه (۳):

د	ل	هر	ک	صید	ک	دی	نَد	ک	شد	سَ	رَز	کَ	من	دَت
-	-	-	-	-	-	-	-	-	-	-	-	-	-	-
-	-	-	-	-	-	-	-	-	-	-	-	-	-	-
-	-	-	-	-	-	-	-	-	-	-	-	-	-	-
فَعَلاتن	فَعَلاتن	فَعَلاتن	فَعَلاتن	فَعَلاتن	فَعَلاتن	فَعَلاتن	فَعَلاتن	فَعَلاتن	فَعَلاتن	فَعَلاتن	فَعَلاتن	فَعَلاتن	فَعَلاتن	فَعَلاتن

وزن مشترک سایر گزینه‌ها: UU--UU--UU--UU (فَعَلاتن - فَعَلاتن)

۴۱ ۳ با توجه به تاریخ زندگی بیدل و همین‌طور، اطلاعاتی که درباره «آمیختگی افکار عرفانی با مضامین پیچیده و استعارات و کنایات» در اشعار او داده شده، می‌توان او را از شاعران سبک هندی دانست. سبک هندی، از قرن دهم تا سیزدهم رواج داشته است.

۴۲ ۴ نام دیگر نثر «دوره سلجوقی دوم و خوارزمشاهیان»، «نثر فتی» و نام دیگر نثر «دوره سبک عراقی»، «نثر مصنوع» است.

۴۳ ۲ سادگی فکر و کلام و آمیخته‌نبودن شعر با پیچیدگی‌های عرفانی، حکمی و اندیشه‌های فلسفی و نیز ساده‌بودن و جنبه عملی و دستوری داشتن اشعار پندآموز و اندرگونگی از ویژگی‌های سبک خراسانی است و گزینه (۲) از این ویژگی خالی است. برعکس، گزینه (۲) فضای صوفیانه و عارفانه دارد. بیت گزینه (۲)، سروده «حافظ شیرازی»، شاعر سبک عراقی است.

۴۴ ۳ واژه «خداوند» در این گزینه به معنی «آفریدگار» به کار رفته، اما در عبارت سؤال و سایر گزینه‌ها به معنی «صاحب و مالک» است.

۴۵ ۱ در سبک خراسانی استفاده از آرایه‌های ادبی، طبیعی و در حد اعتدال است؛ اما در این گزینه، آرایه‌ها پیچیده‌اند.

۴۶ ۴ سفرنامه ناصر خسرو: نمونه نثر غزنوی و سلجوقی شاهنامه ابومنصوری: نمونه نثر سامانی

۴۷ ۲ در این گزینه به «ضرورت خوش‌باشی» پرداخته شده است و نشانه‌ای از وصف طبیعت وجود ندارد.

بررسی سایر گزینه‌ها:

(۱) وصف فرارسیدن بهار

(۳) وصف فرارسیدن بهار و رویش گل‌ها

(۴) وصف شکفتن گل لاله

۷۵ ۴ ز نیرو بود مرد را راستی / از سستی کزوی زاید و کاستی ←

بیانگر تأثیر بُعد جسمانی بر نفسانی می‌باشد.

جهان اجتماعی، مانع شکوفایی برخی از اخلاقیات می‌شود ← بیانگر تأثیر بُعد اجتماعی بر نفسانی می‌باشد.

جانبازان و معلولان کشورمان در مسابقات پارالمپیک درخشیدند ← بیانگر تأثیر بُعد نفسانی بر جسمانی است.

یک انسان باتقوا، جهانی را تغییر می‌دهد ← بیانگر تأثیر بُعد نفسانی بر اجتماعی است.

۷۶ ۲ انسان در طبیعت، خلیفه خداوند است و حق ندارد تصرفاتی را

که مخالف اراده حکیمانه الهی است، در جهان طبیعت و بدن خود انجام دهد و حق هر نوع تصرفی را برای بهره‌برداری بیشتر از طبیعت ندارد.

جهان متجدد با آن دسته از ویژگی‌های روانی و اخلاقی سازگار است که در ارتباط با آرمان‌ها و ارزش‌های دنیوی آن شکل گیرند.

۷۷ ۴ شیوه غیررسمی تشویق و تنبیه، بیشتر در خانواده، همسالان

یا به وسیله عموم افراد جامعه انجام می‌شود و آثار و نتایج عمیق‌تری دارد. شیوه رسمی پاداش و مجازات، بیشتر توسط سازمان‌ها و مؤسسات اجتماعی مانند ادارات، پلیس، دادگاه و زندان صورت می‌گیرد.

فرهنگ‌هایی که ظرفیت منطقی و عقلانی بیشتری دارند و با فطرت آدمیان سازگارترند، از قدرت اقناعی بیشتری برخوردارند.

۷۸ ۴ عبارت «برخی از بیماری‌های جسمانی با کمک قوای روانی

درمان می‌شوند» به تأثیر ویژگی‌های نفسانی بر خصوصیات جسمانی و عبارت «در جامعه قبیله‌ای هویت اجتماعی افراد، براساس جایگاه قبیله‌ای آن‌ها مشخص می‌شود» به تأثیر جهان اجتماعی بر هویت اجتماعی افراد و عبارت «هر جهان اجتماعی، با نوع خاصی از هویت اخلاقی و روانی افراد سازگار است» به تعامل جهان اجتماعی با جهان نفسانی و عبارت «برای هر کاری که نیت و اراده آدمی در انجام آن قوی باشد، بدن دچار ضعف و ناتوانی نمی‌شود» به تأثیر خصوصیات روحی (نفسانی) بر ویژگی‌های جسمانی اشاره دارد.

۷۹ ۳ اقناع روشی است که به واسطه آن، فرهنگ در افراد درونی می‌شود.

هر جهان اجتماعی، کسانی را که دچار کژروی اجتماعی شده باشند، تنبیه و مجازات می‌کند.

به کنش‌هایی که برخلاف عقاید، ارزش‌ها و هنجارهای جامعه هستند، کژروی اجتماعی می‌گویند.

به فرآیندی که هر فرد برای مشارکت در زندگی اجتماعی دنبال می‌کند و مسیری که برای شکل‌گیری هویت اجتماعی افراد طی می‌شود، جامعه‌پذیری می‌گویند.

۸۰ ۲ در جهان اسلام، امر به معروف و نهی از منکر در فرآیندهای

جامعه‌پذیری و کنترل اجتماعی نقش مهمی دارد و دارای آثار فردی و اجتماعی و نتایج معنوی و دنیوی بسیاری است.

امر به معروف و نهی از منکر روش‌های مختلفی دارد. برخی روش‌های آن تبلیغی و برخی تشویقی یا تنبیهی است. امر به معروف در مواردی، همگانی و به عهده همه افراد جامعه است و در برخی موارد، وظیفه سازمان‌های رسمی و حکومتی است.

۶۷ ۳ لیبرالیسم قرن‌های هجدهم و نوزدهم را لیبرالیسم اولیه

می‌نامند. لیبرالیسم اولیه که بیشتر رویکردی فردی و اقتصادی داشت، به حمایت و دستگیری از فقرا قائل نبود (نه این‌که طرفدار حمایت از فقرا و دستگیری از آن‌ها باشد) و پیامدهای گوناگونی را به دنبال آورد.

۶۸ ۴ قسمت اول گزینه (۴) به نظریات مارکس هم اشاره دارد اما

قسمت دوم یعنی تکیه بر شعار آزادی و به ویژه آزادی اقتصادی، از ویژگی‌های لیبرالیسم اولیه به شمار می‌رود و به ویژگی نظریات مارکس مربوط نیست.

۶۹ ۲ این چالش (چالش بلوک شرق و غرب)، چالشی منطقه‌ای

نیود، بلکه چالشی جهانی بود. این دو قطب با این‌که از نظر سیاسی، اقتصادی و جغرافیایی در دو بخش متمایز و جدا قرار می‌گرفتند، به فرهنگ واحدی تعلق داشتند. بنابراین، چالش بلوک شرق و غرب از نوع چالش‌هایی بود که درون یک فرهنگ و تمدن پدید می‌آید، نه از نوع چالش‌هایی که بین فرهنگ‌های مختلف، شکل می‌گیرد.

۷۰ ۴ از نظر مالتوس (جمعیت‌شناس انگلیسی)، کسانی که در فقر

متولد می‌شوند، حق حیات ندارند.

دیکنز در رمان «الیور توئیست»، توانخانه‌ها و فیلسوفانی را که مدافع آن‌ها بودند، به سخره گرفت.

ریکارдо (اقتصاددان مخالف دخالت دولت در اقتصاد)، حتی افزایش دستمزد کارگران و رفاه آنان را موجب افزایش تولید نسل آن‌ها و پیدایش مشکلات بعدی می‌داند.

۷۱ ۳ آرمان‌های جهان اجتماعی در ارزش‌های اجتماعی متبلور

می‌شود؛ مثلاً آرمان جهان اسلام، توحید است.

برنامه‌ریزان فرهنگی هر جامعه، همواره تلاش می‌کنند تا از طریق تعلیم و تربیت، زمینه تحقق بیشتر آرمان‌ها و ورود آن‌ها به قلمرو واقعی جهان اجتماعی را فراهم کنند.

۷۲ ۴ حقایق هر چند خود ثابت‌اند؛ ولی از جهت قرار گرفتن در

قلمرو آرمانی و واقعی، تغییر پذیرند.

حق و باطل بودن ارزش‌ها و عقاید کلان درباره انسان و جهان را با روش‌ها و علوم تجربی نمی‌توان شناخت. علوم مبتنی بر عقل و وحی، دو ابزار مهم برای شناخت عقاید و ارزش‌ها هستند.

علوم اجتماعی، اگر علم را به معنای تجربی آن محدود نکنند، می‌تواند درباره حق یا باطل بودن واقعیت‌ها و آرمان‌های جهان اجتماعی داوری کند.

۷۳ ۱ حق و باطل بودن عقاید، ارزش‌ها، هنجارها و کنش‌ها، براساس

آگاهی یا جهل، توجه یا بی‌توجهی مردم جهان‌های اجتماعی مختلف نسبت به آن‌ها تعیین نمی‌شود.

آزادی انسان‌ها از همه بندها و موانع راه سعادت، توحید و ربوبیت خداوند سبحان نسبت به همه مخلوقات و ... از عقاید و ارزش‌های حقیقی و درستی هستند که حقانیت و درستی آن‌ها با موافقت و مخالفت آدمیان تغییر نمی‌یابد.

۷۴ ۴ ویژگی هویتی «شهری» یا «روستایی» اجتماعی، ثابت و

انتسابی است، اما ویژگی هویتی «منضبط» فردی، متغیر و اکتسابی است.

ویژگی هویتی «راستگو» فردی، اکتسابی و متغیر است و همانند ویژگی هویتی «منضبط» می‌باشد، اما ویژگی هویتی «کارمند» اکتسابی، اجتماعی و متغیر می‌باشد.



روان‌شناسی

۸۱ ۳ تفسیر و تعبیر (استدلال)، حل مشکل عدم تسلط در زبان انگلیسی (حل مسئله) و قضاوت در مورد مسائل اخلاقی به فرآیندهای تفکر مربوط می‌شوند، اما برگرداندن سر به سمت صدا، نشان‌دهنده توجه است که جزء شناخت پایه بوده و تفکر به حساب نمی‌آید.

۸۲ ۳ انسان‌ها می‌کوشند با استفاده از روش‌های درست، مسائل را حل کنند، در نتیجه مسئله به جای تهدید به یک موضوع خوشایند و فرصت پیشرفت تبدیل می‌شود.

بررسی سایر گزینه‌ها:

(۱) تفکر کاملاً آگاهانه است.

(۲) نداشتن هدف در جریان حل مسئله باعث می‌شود تا درک از مسئله ناقص باشد. (۴) هدف از تمرین‌های مختلف آموزشی فقط دستیابی به راه‌حل آن مسئله خاص نیست، بلکه هدف، آن است که در اثر حل مسئله، به اصول و قوانینی دست یابیم که در موقعیت‌های دیگر هم قابل استفاده باشد.

۸۳ ۲ تعریف دقیق هدف در مسئله‌های خوب تعریف‌نشده دشوارتر از مسائل خوب تعریف‌شده است. هر سه گزینه (۱)، (۳) و (۴) مسئله‌های خوب تعریف‌شده هستند، اما شناسایی عوامل مؤثر در اضطراب تحصیلی، مربوط به علوم انسانی است که از مسئله‌های خوب تعریف‌نشده به شمار می‌رود.

۸۴ ۲

مقایسه وزن قبل و بعد از اجرای روش جدید ← ارزیابی راه‌حل

↓
مرحله سوم

استفاده از روش خرد کردن برای ترک سیگار ← به کارگیری راه‌حل مناسب

↓
مرحله دوم

بازبینی و اصلاح راه‌حل

↓
مرحله چهارم

← بهبود روش‌های قبلی

۸۵ ۴ نوع نگاه دانشمندان به مسائل با افراد عادی بسیار متفاوت بوده و به همین علت آن‌ها قادر به اکتشافات و اختراعات زیادی در رابطه با مسائل پیش‌آمده بوده‌اند.

بررسی سایر گزینه‌ها:

(۱) اثر تجربه گذشته، همیشه آسان کردن راه‌حل نیست.

(۲) به اثر نادیده گرفتن حل مسئله برای مدت زمانی مشخص، اثر نهفتگی می‌گویند. (۳) راه خروج از بن‌بست حل مسئله، تغییر نگاه فرد و تغییر بازنمایی آن مسئله است.

۸۶ ۳ روش‌های اکتشافی حل مسئله نیاز به پردازش عمیق اطلاعات

ندارند و هر سه گزینه (۱) (شروع از آخر)، (۲) (بارش مغزی) و (۴) (روش خرد کردن) از روش‌های اکتشافی حل مسئله هستند که به پردازش عمیق اطلاعات نیاز ندارند، ولی گزینه (۳) به روش تحلیلی حل مسئله اشاره دارد یعنی مبتنی بر نیازسنجی واقعی، محاسبات ذهنی و قواعد منطقی است که نیازمند پردازش عمیق اطلاعات است.

۸۷ ۲ فقط موضوعات مرتبط با روان‌شناسی، فلسفه و علوم

اجتماعی پذیرفته می‌شوند ← ارائه معیار برای داوری ← مرحله سوم یکی از دانشجویان می‌گوید موضوع تاریخی باشد، آن یکی می‌گوید فلسفی باشد ← ارائه راه‌حل‌های مختلف ← مرحله دوم

بررسی سایر گزینه‌ها:

(۱) مرحله اول (تعریف مسئله) - مرحله سوم (ارائه معیار برای داوری) (۳) مرحله چهارم (ارائه بهترین راه‌حل) - مرحله دوم (ارائه راه‌حل‌های مختلف) (۴) مرحله سوم (ارائه معیار برای داوری) - مرحله چهارم (ارائه بهترین راه‌حل) ۸۸ ۱ در این روش، فرد از آخر به اول کار کرده است، که معرف شروع از آخر یا مهندسی معکوس است.

۸۹ ۴ هر قدر افراد از مهارت‌های حل مسئله آگاه باشند، احتمال استفاده آن‌ها از روش‌های تهاجمی و پرخاشگری کم‌تر خواهد بود، پس بین آن‌ها رابطه معکوس برقرار است.

بررسی سایر گزینه‌ها:

(۱) بسیاری از افرادی که احساس شکست می‌کنند، مشکلات عاطفی جدی ندارند. (۲) علت ناتوانی بسیاری از افراد در حل مسئله، نداشتن تجربه گذشته یا نگاه جدید است. (۳) ناکامی و فشار روانی، محصول ناتوانی در حل مسئله هستند.

۹۰ ۱ مسئله یک فرآیند و جریان تحت کنترل است: فرد در حال حل مسئله، کاملاً درگیر موضوع است و به آن چه انجام می‌دهد، آگاهی کامل دارد و هر چه فرد در جریان حل مسئله جدی‌تر باشد، احتمال انتخاب راه‌حل بهتر نیز بیشتر است.

زبان عربی (اختصاصی)



■ گزینه صحیح را در ترجمه مشخص کن (۹۵-۹۱):

۹۱ ۳ ترجمه کلمات مهم: الْكَلِمَاتُ الَّتِي: کلماتی که، واژه‌هایی که / ذَخَلَتْ: وارد شده‌اند / تَغَيَّرَتْ: تغییر کرده‌اند / صَارَتْ: شده‌اند / وَفْقاً لِللسان العربی: براساس زبان عرب، مطابق زبان عرب / تُسَمَّى: نامیده می‌شوند / المعرَّبَة: عربی‌شده، معرَّب

بررسی سایر گزینه‌ها:

(۱) «هر واژه‌ای = کَلْ کلمة»، «بعض» ترجمه نشده است. (۲) «کلماتی هستند = هُنَا کلمات»، «نامیده شده‌اند» ماضی است ولی «تُسَمَّى» مضارع است. (۴) «پس از ورود» نادرست است و مطابق عبارت نیست، «دچار» معادلی ندارد، «تلفظ می‌شوند» در عبارت نداریم، «صارت» ترجمه نشده است.

۹۲ ۴ ترجمه کلمات مهم: لَنْ تَأْلُوا: دست نخواهید یافت / مِمَّا: از آن‌چه

بررسی سایر گزینه‌ها:

(۱) دست نمی‌یابید (-) دست نخواهید یافت؛ «لَنْ» + مضارع: مستقبل منفی (۲) اتفاق کرده باشید (-) اتفاق کنید؛ «تَنْفِقُوا» مضارع است، «همه» اضافی است. (۳) اتفاقان باشد (-) اتفاق کنید

۹۳ ۴ ترجمه کلمات مهم: إِنْ يَنْصَمِ: اگر ملحق شود، اگر ببینند / إلی فریقنا: به تیم ما / حَارِسٌ مَرْمَى قَوْی: دروازه‌بانی قوی / سَنْصَبِحُ: خواهیم شد / أَقْوَى فریق: قوی‌ترین تیم

بررسی سایر گزینه‌ها:

(۱) «يَنْصَمُ» درست ترجمه نشده است، «سَنْصَبِحُ: خواهیم شد» (خواهیم بود: سَنَكُونُ). (۲) «می‌توانیم» معادلی ندارد، «سَنْصَبِحُ» مستقبل است و خود فعل نیز نادرست ترجمه شده است. (۳) «اضافه کنیم = نَصَم» نه «يَنْصَم»، «سَنْصَبِحُ» حتماً باید به صورت مستقبل ترجمه شود، «أقوی» اسم تفضیل است.

■ گزینه صحیح را در ترجمه یا مفهوم یا واژگان یا گفت‌وگو مشخص کن (۱۰۷-۱۰۱):

۱۰۱ ۲ ترجمه کلمات مهم:

سائنه: از او پرسیدم؛ «سائنه» فعل ماضی در صیغه «مستکلم وحده» است.
[رد گزینه‌های (۱) و (۴)]

البطأت: اردک‌ها؛ جمع است. [رد گزینه‌های (۱) و (۴)]
فاجابني: پس به من پاسخ داد؛ «اجاب» فعل ماضی در صیغه «مفرد مذکر غایب» است. [رد گزینه‌های (۱) و (۴)]

لأن: زیرا [رد گزینه (۳)]

بالقرب: در نزدیکی [رد گزینه‌های (۳) و (۴)]

أذنبها: دم‌هایشان؛ «أذنب» جمع است. [رد گزینه‌های (۱) و (۴)]

تحتوي: در بردارد [رد گزینه‌های (۱) و (۳)]

۱۰۲ ۱ ترجمه کلمات مهم: كل عمال هذا المصنح: همه کارگران این

کارخانه [رد سایر گزینه‌ها]

أن يتعاونوا... تعاوناً مجداً: همیاری (همکاری) تلاشگرانه داشته باشند [رد گزینه (۳)]
مع بعضهم: با یکدیگر [رد گزینه (۳)]

لتقدمنا: برای پیشرفتمان؛ ضمیر «نا» باید ترجمه شود. [رد گزینه‌های (۲) و (۴)]

الإنتاج: تولید [رد گزینه (۲)]

۱۰۳ ۱ الحطب: هیزم

ترجمه صحیح عبارت: «از حسادت دوری کنید؛ زیرا آن خوبی‌هایتان را می‌خورد، هم‌چون خوردن آتش، هیزم را.»

۱۰۴ ۴ ترجمه عبارت سؤال: «آقا و سرور قوم، خدمت‌گزار آن‌ها در

سفر است.»

مفهوم: «میان هر گروهی، برترین فرد آن کسی است که بیشترین خدمت را به دیگران انجام می‌دهد.» این مفهوم به گزینه (۴) نزدیک است.

۱۰۵ ۳ جمع «الزيت»، زیوت است!

۱۰۶ ۳ ترجمه عبارت سؤال: «این قرص‌ها (برای) چیست؟»

ترجمه گزینه‌ها:

(۱) قرص نیست؛ بلکه ماشینم است.

(۲) بله؛ همانا آن‌ها قرص هستند.

(۳) قرص‌های آرامش‌بخش هستند؛ سردرد دارم.

(۴) دانه‌های انگور است، من سردرد شدید دارم.

۱۰۷ ۳ ترجمه عبارت سؤال: «کدام کلمه بر کارهایی که آن‌ها را انجام

می‌دهیم، برای دوری از مریضی‌ها دلالت دارد؟»

ترجمه گزینه‌ها:

(۱) درمان (۲) سلامتی

(۳) پیشگیری (۴) بهبودی

■ گزینه صحیح را در پاسخ به سؤال‌های زیر مشخص کن (۱۱۰-۱۰۸):

۱۰۸ ۳ ترجمه عبارت سؤال: «چشم جغد حرکت نمی‌کند، ولی او این

نقص را با حرکت دادن سر خود در هر جهتی جبران می‌کند.» «لا تتحرك» خبر برای «عين»، «هذا» مفعول برای «تَعَوَّضُ»، و «ها» مضاف‌إلیه است.

۱۰۹ ۱ بررسی و ترجمه گزینه‌ها:

(۱) «بعض» ← فاعل / «إيران» ← مفعول / «المتأززة» ← صفت / «السائحین» و «العطلات» ← مضاف‌إلیه

ترجمه: برخی گردشگران ایران را از کشورهای ممتاز برای گذراندن تعطیلات می‌بینند.

(۲) «اللثة» ← فاعل / «اللیل» ← مفعول / «المنتشرة» ← صفت / مضاف‌إلیه

۹۴ ۳ ترجمه کلمات مهم: تبادل: دادوستد / يجعل: می‌سازد، قرار می‌دهد /

یریدون: می‌خواهند

بررسی سایر گزینه‌ها:

(۱) «اگر» اضافی است، «إن» داریم نه «إن»؛ «صورت پذیرد» اضافی است،

غنی شده (← غنی می‌سازد؛ «يجعل» متعدی است) «منه» ترجمه نشده است.

(۲) جمله‌جایی (← دادوستد)، غنی ساختن (← غنی می‌سازد)، امکان استفاده

می‌دهد (← استفاده می‌کنند)

(۴) خواسته‌هایشان (← آن چه می‌خواهند)

۹۵ ۳ ترجمه کلمات مهم: استقرت: به امانت گرفتم / أمسي: دیروز /

کتاب: کتلی را / مكتبة المدرسة: کتابخانه مدرسه / يضم: دربر دارد / الكتاب: آن کتاب

بررسی سایر گزینه‌ها:

(۱) «الكتاب» دوم ترجمه نشده است، «که» معادلی در عبارت ندارد، «آمده

است: قد جاءت».

(۲) ضمیر «ام» در «مدرسه‌ام» معادلی ندارد، «الكتاب» دوم، که تکرار یک اسم

نکره است و با «ال» آمده است، بهتر است با واژه‌های «آن / این» ترجمه شود:

آن کتاب، «يضم» مضارع است.

(۴) «کتاباً» نکره است، «الكتاب: آن کتاب»، «معاني» جمع است.

■ گزینه مناسب را در پاسخ به سؤالات زیر مشخص کن (۱۰۰-۹۶):

۹۶ ۳ ترجمه عبارت: «از اخلاق نادان مخالفت کردن است پیش از

آن‌که بفهمد و داوری کردن است نسبت به چیزی که نمی‌داند.» «الحكم:

داوری»، «الحكم: داور»

۹۷ ۳ «محمود» با این‌که تنوین گرفته، اما چون این‌جا اسم علم

(خاص) است، معرفه محسوب می‌شود.

۹۸ ۴ ترجمه عبارت سؤال: «به دیگران اجازه نخواهم داد.....

بدون خواست خودم در کارهایم.....».

فعل به «الآخرین» بر می‌گردد و باید مذکر باشد. [رد گزینه (۳)]

«أن» باعث حذف «ن» می‌شود. [رد گزینه (۱)] و «ألا يتدخلوا: که دخالت

نکنند» معنای صحیحی به عبارت نمی‌دهد. [رد گزینه (۲)] «أن يتدخلوا:

که دخالت کنند».

۹۹ ۱ بررسی گزینه‌ها:

(۱) «حامد» (معرفه به علم)، التلاميذ، المدرسة، (معرفه به «ال») ← سه معرفه

(۲) «البرد، الثلج» (معرفه به «ال») ← دو معرفه

(۳) «الله» (معرفه به علم) ← یک معرفه

(۴) «اللجوج» (معرفه به «ال») ← یک معرفه

۱۰۰ ۳ ترجمه عبارت سؤال: «پیامبری را به سوی فرعون فرستادیم،

پس فرعون از آن پیامبر، نافرمانی کرد.»

بررسی گزینه‌ها:

(۱) «ال» در «الرسول» معادل اسم اشاره است، چون قبلش «رسولاً» به شکل نکره

آمده است!

(۲) اسم نکره «رسولاً» مفعول «أرسلنا» است.

(۳) «الرسول» معرفه است، «أرسلنا» معرفه است، «رسولاً» نکره است.

■ گزینه مناسب را در پاسخ به سوالات زیر مشخص کن (۱۲۰ - ۱۱۶):

۱۱۶ ۳ «الخِیَوَانَات» و «تَبَتَّعِدَ» صحیح‌اند.

۱۱۷ ۱ اسم حروف مشبَّهة بالفعل، منصوب است: «كَأَنَّ هَذِینَ الطَّالِبِینَ ...»

۱۱۸ ۴ بررسی سایر گزینه‌ها:

۱) «لَعَلَّ» از حروف مشبَّهة بالفعل است و اسم آن «منصوب» است و خبرش «مرفوع»، بنابراین «السماء» درست است.

۲) خبر افعال ناقصه «منصوب» است. ← مُغْلَقَةٌ

۳) «إِنَّ» از حروف مشبَّهة بالفعل است و اسم آن منصوب و خبرش «مرفوع» است. ← نَاجِحُونَ

۱۱۹ ۴ به عنوان یک نکته به خاطر بسپارید که برای بیان امید و امیدواری از حرف مشبَّهة بالفعل «لَعَلَّ» امید است، شاید» استفاده می‌شود.

ترجمه: امید است زمان امتحان به مدت یک هفته به تأخیر بیفتد!

۱۲۰ ۴ «لا» در عبارت آخر، پیش از فعل آمده است و در این‌جا «لا»ی نهی است.

ترجمه: «جلسه ظهر آغاز می‌شود، پس در آمدن تأخیر نکن!»

بررسی و ترجمه سایر گزینه‌ها:

۱) «لا» از نوع نفی جنس است.

ترجمه: یاور کسی باش که هیچ یآوری ندارد!

۲) «لا» از نوع نفی جنس است.

ترجمه: باید ایمان داشته باشیم که هیچ سختی‌ای برای همیشه باقی نمی‌ماند!

۳) «لا» از نوع نفی جنس است.

ترجمه: انسانی وجود ندارد که هیچ عیبی در او نباشد!

تاریخ



۱۲۱ ۲ حسن بن زید، بنیان‌گذار حکومت غلویان طبرستان و جانشینان او از سادات علوی شیعه‌مذهب به شمار می‌رفتند که برای رهایی از ستم خلفای عباسی، به ایران و به ویژه منطقه طبرستان پناه آورده بودند.

۱۲۲ ۱ به قدرت رسیدن سلسله‌های ایرانی در سده‌های سوم تا پنجم هجری، آثار و پیامدهای عمیق و گسترده‌ای بر ایران و ایرانیان داشت. مهم‌ترین پیامد سیاسی ظهور حکومت‌های ایرانی، کاهش و زوال تدریجی سلطه سیاسی - نظامی (نه مشروعیت دینی) خلفای عباسی بر ایران بود.

بررسی سایر گزینه‌ها:

۲) تأسیس حکومت‌های ایرانی در سده سوم هجری، سرآغازی بر توجه و حمایت رسمی از زبان و ادب فارسی بود. یعقوب لیث که امیری میهن‌دوست و علاقه‌مند به فرهنگ ایرانی بود، شاعران را به سرودن شعر فارسی تشویق می‌کرد. در عصر سامانیان، زبان و ادب فارسی اوج گرفت. امیران و وزیران ایران دوست، شاعران و نویسندگان فارسی‌گو را تشویق و حمایت می‌کردند.

۳) فاصله سده‌های سوم تا پنجم هجری به ویژه در دوران حکومت‌های ظاهریان، سامانیان و آل‌بویه فعالیت‌های اقتصادی از رونق مناسبی برخوردار بود. در آن زمان کشاورزی، تجارت و صنعت رشد چشمگیری یافت. به واسطه چنین رشدی بود که شهر و شهرنشینی در قلمرو آل‌بویه گسترش یافت.

۴) پس از آن‌که امیران ایرانی قدرت را به دست گرفتند و سلسله‌های حکومتی مستقلی برپا کردند، روند اسلام‌پذیری شتاب بیشتری گرفت و بیشتر مردم ایران در دوره آنان به دین اسلام درآمدند.

۳) «الإصرار» و «أحد» ← فاعل / مفعول وجود ندارد. / صفت وجود ندارد. / «الخلاف» ← مضاف‌الیه

ترجمه: پافشاری بر مواضع اختلاف و بر دشمنی جایز نیست، زیرا کسی از آن سود نمی‌برد.

۴) «إعصار» ← فاعل / «الأسماء» ← مفعول / «شدید» ← صفت / مضاف‌الیه وجود ندارد.

ترجمه: گردبادی شدید، ماهی‌ها را با قدرت به آسمان کشید.

۱۱۰ ۴ ترجمه عبارت سؤال: آن گربه زخمش را لیسید. «لِعَقَّ» خبر، «جَرَحَ» مفعول و ضمیر «ه» در «جرحه» مضاف‌الیه است. نکته: فاعل قبل از فعل نمی‌آید.

■ گزینه صحیح را در ترجمه مشخص کن (۱۱۵ - ۱۱۱):

۱۱۱ ۴ ترجمه کلمات مهم: هذه حقیقتی: این، چمدان من است / قَدْ انطَوَى: پیچیده شده است، به هم پیچیده شده است / فیه: در آن / کُلُّ ما: هر آن‌چه، هر چیزی که / احتاج الیه: به آن نیاز دارم

بررسی سایر گزینه‌ها:

۱) «كُلُّ» ترجمه نشده است: همه آن‌چه، هر آن‌چه، «قَدْ انطَوَى: پیچیده شده است»، صیغه «للفان» است نه «متكلم وحده»!

۲) ضمیر «ي» در «حقیقتی» ترجمه نشده است، ضمیر «تم» در «سفرم» معادلی ندارد.

۳) «كُلُّ» ترجمه نشده است، «قَدْ انطَوَى» صیغه جمع غایب نیست، عدم ترجمه «إلیه»

۱۱۲ ۱ ترجمه کلمات مهم: لا یهزمه: او را شکست ندهند / بنیان مرصوص: ساختمانی استوار / أن یقف أمامهم متحداً: در مقابل آن‌ها با اتحاد بایستد

بررسی سایر گزینه‌ها:

۲) «چنان‌چه» معادلی در عبارت ندارد، «الذی» ترجمه نشده است.

۳) «یُرید» می‌خواهد» نه «دوست دارد»، ضمیر «ش» در «دشمنانش» معادلی ندارد، «یَقِیْف: بایستد» در ترجمه نیامده است.

۴) «أن لا یهزمه الأعداء: دشمنان او را شکست ندهند» نادرست ترجمه شده است، «یَقِیْف: بایستد» نه «ایستادگی کند»

۱۱۳ ۳ ترجمه و بررسی: قَدْ أَلَّفَ: تألیف کرده است [رد گزینه (۴)] / کتاباً: کتابی را که / انطَوَى: پیچیده شده است [رد گزینه‌های (۱) و (۴)] / تجارب قیمة: تجربه‌هایی ارزشمند [ضمیر «ش» در «تجربه‌های ارزشمندش» اضافی است. [رد گزینه (۲)] / اکتسبها: آن‌ها را به دست آورده است [رد سایر گزینه‌ها] / فی حیاته: در زندگانی‌اش [ترجمه نشدن ضمیر «ه» در گزینه‌های (۲) و (۴)]

۱۱۴ ۴ ترجمه کلمات مهم: الناس كلهم: مردم همگی / فی خلقهم: در خلقت‌شان، در آفرینش‌شان / سواء: یکسان، برابر / سلوکهم: رفتارشان

بررسی سایر گزینه‌ها:

۱) «به طور کلی» نادرست است، ضمیرهای «هم» در «خَلْقهم و سلوکهم» ترجمه نشده است.

۲) «فی خَلْقهم: در خلقت‌شان» نادرست ترجمه شده است، «سواء» صفت نیست، «سلوک» مفرد است.

۳) ضمیرهای «هم» ترجمه نشده است.

۱۱۵ ۱ لیتنا: ای کاش / نَعَقَل: اندیشیدن» نه «عقل»

ترجمه صحیح: ای کاش ما با اندیشیدن (خرد ورزیدن) حقایق را مشاهده کنیم!

۱۳۰ ۲ در عصر تیموری، شعر و شاعری رواج بیشتری یافت. شاهرخ، سلطان حسین بایقرا و امیر علیشیر نوایی، وزیر شاعر او به زبان و ادب فارسی توجه جدی داشتند و شاعران و ادیبان را همه‌گونه پشتیبانی و تشویق می‌کردند. بسیاری از شاعران این دوره از میان قشرهای مختلف مردم برخاسته‌اند و شعر و شاعری گسترش فراوانی در میان مردم عادی داشت.

بررسی عبارت نادرست:

د) حمله چنگیز فعالیت ادبی را متوقف ساخت، اما در حمله تیمور این اتفاق نیفتاد.
۱۳۱ ۲ آستیگ، پسر و جانشین هووخستر لیاقت و درایت پدر را نداشت و دوران طولانی سلطنت خود را صرف خوش‌گذرانی و گردآوری ثروت کرد. بزرگان طوایف ماد و توده مردم که از عملکرد آستیگ ناخشنود بودند، بر ضد او با کوروش هخامنشی همدست شدند. سرانجام با فتح هگمتانه به دست کوروش، حکومت ماد برافتاد.

۱۳۲ ۱ آسان‌گیری و مداراجویی فرهنگی و دینی، سیاست مشترکی بود که هم هخامنشیان و هم اشکانیان تعقیب می‌کردند.

۱۳۳ ۳ بررسی گزینه‌ها:

۱) مهرداد دوم - ارد دوم و اردوان چهارم

۲) مهرداد دوم - مهرداد دوم

۳) ارد دوم - مهرداد دوم

۴) ارد دوم - مهرداد اول

۱۳۴ ۴ مزدک طرفدار برابری مردم در بهره‌مندی از منافع اقتصادی و اجتماعی بود. او اعتقاد داشت مردم باید در زندگی از امکانات یکسان برخوردار باشند و خواهان آن بود که زمین و دارایی طبقات بالا، میان تهیدستان تقسیم شود.

۱۳۵ ۴ در زمان هخامنشیان، مسئولیت بازرسی و نظارت دقیق و کامل بر عملکرد مقام‌ها و مأموران دولتی در پایتخت و شهرهای (ساتراپی‌ها) بر عهده یکی از خویشاوندان نزدیک شاه یا یکی از درباریان مورد اعتماد و وفادار به او قرار می‌گرفت. مسئول بازرسی و مأموران تحت فرمانش، به عنوان «چشم و گوش شاه» معروف بودند.

۱۳۶ ۱ سنگ‌نوشته‌ها و لوح‌های گلی هخامنشی و نیز نوشته‌های مورخان یونانی عهد باستان، حاوی اطلاعات ارزشمندی درباره نظام حکومتی و تشکیلات اداری آن دوران هستند.

۱۳۷ ۱ با به قدرت رسیدن خاندان ساسانی، سپاه دائمی و مجهزی به وجود آمد. اصلی‌ترین بخش این سپاه را سواره‌نظام سنگین اسلحه زره‌پوش تشکیل می‌داد که به آن اسواران گفته می‌شد.

۱۳۸ ۳ اقوام آریایی مهاجر به ایران از قبیله‌های گوناگونی تشکیل می‌شدند که از نظر تبار و زبان، خویشاوند بودند و باورهای دینی مشترکی داشتند. هر قبیله شامل تعدادی طایفه بود و طایفه نیز خود، به چندین خانواده بزرگ تقسیم می‌شد. در کنار این رده‌بندی قبیله‌ای، نوعی تقسیم‌بندی اجتماعی سه‌گانه بر پایه شغل و پیشه افراد نیز وجود داشت که میراث مشترک آریاییان هند و ایرانی به شمار می‌رفت. در این تقسیم‌بندی، افراد جامعه به سه گروه «روحانیان»، «جنگجویان» و «کشاورزان و شبانان» تقسیم شده بودند. وجود گروه‌های سه‌گانه آریایی در آغاز، مُعرف نوعی تقسیم کار و دسته‌بندی حرفه‌ای به شمار می‌رفت.

۱۳۳ ۱ به اعتقاد بسیاری از صاحب‌نظران تاریخ علم، ابن سینا یکی از برجسته‌ترین پزشکان تاریخ علم پزشکی به شمار می‌رود. دائرةالمعارف پزشکی او با عنوان قانون، نه فقط در ایران و جهان اسلام، که در اروپا نیز تا چندین قرن به عنوان یک منبع و مرجع معتبر پزشکی باقی ماند.

۱۳۴ ۳ به دنبال شکست مسعود غزنوی از سلجوقیان در نبرد سرنوشت‌ساز دندانقان (۴۳۱ق)، سلطه غزنویان بر خراسان به سر رسید.

۱۳۵ ۱ در دوره سلجوقی، به دلیل رشد شهرنشینی و توسعه مناسبات شهری، طبقه بازرگان شهری بیش از پیش اهمیت یافت و بازرگانان به یکی از مهم‌ترین گروه‌های اجتماعی تبدیل شدند.

۱۳۶ ۴ از عصر غزنوی بعضی کاخ‌ها و بناهای برج‌مانند که آرامگاه مشاهیر عصر خود بودند، باقی مانده که در خور توجه‌اند.

۱۳۷ ۲ حکومت ایلخانی یا ایلخانان به حکومتی گفته می‌شود که پس از تسلط مغولان بر ایران به دست هولاکوخان نوه چنگیزخان تشکیل شد. او در زمان فرمانروایی برادرش منگوقاآن، به منظور نظم بخشیدن به قلمرو متصرفی مغول و گسترش فتوحات در غرب آسیا، به ایران لشکرکشی کرد (۵۰ق). هولاکو، نخست قدرت اسماعیلیان را با گشودن قلعه‌های مستحکم آنان از بین برد. او سپس با تسخیر بغداد و کشتن خلیفه عباسی، به حکومت خاندان بنی عباس پایان داد (۵۶ق). مغولان پس از فتح بغداد، به شام یورش بردند.

۱۳۸ ۴ در اوایل دوران مغول‌ها به دلایل مختلفی هم‌چون گرایش اشرافیت نظامی مغول به بی‌نظمی و زیاده‌طلبی، بی‌توجهی حاکمان مغولی به قوانین اسلامی و بیگانگی آنان با سنت‌های ایرانی، نظام مالیاتی به هم ریخت و انواع و اقسام مالیات‌ها که شمار آن‌ها به ده‌ها مورد می‌رسد، رواج یافت. پس از مسلمان شدن مغول‌ها (این عبارت نشان می‌دهد وقایع قبیل در دوره نامسلمانی اتفاق افتاده است)، هر چند که نظام مالیاتی تا حدودی اصلاح شد اما بخشی از بی‌نظمی‌ها همچنان ادامه یافت.

بررسی سایر گزینه‌ها:

۱) پس از استقرار حکومت ایلخانی و در پی تلاش‌های دیوان‌سالاران و فرهیختگان ایرانی برای مهار رفتار غیرمردمی مغول‌ها، به تدریج شهر و شهرنشینی رونق یافت. این روند، پس از مسلمان شدن مغول‌ها و اصلاحاتی که توسط ایلخان غازان برای بازسازی ویرانی‌ها انجام شد، سرعت بیشتری گرفت و شهرک‌ها و شهرهای جدیدی مانند شهرک رشیدیه و ربع (ایوان، عمارت) رشیدی، شام (شعب) غازان و شهر سلطانیه، پایتخت آخرین ایلخانان، ساخته شدند.

۲) پس از مسلمان شدن مغول‌ها، یاسا و سنت‌های مغولی تا حد زیادی از رونق افتاد.

۳) پس از آن‌که مغولان جذب اسلام و فرهنگ ایرانی شدند و دیوان‌سالاران ایرانی نقش فعالی در اداره امور حکومت به عهده گرفتند، وضعیت کشاورزی و کشاورزان بهبود یافت. بخش عمده‌ای از اصلاحات غازان‌خان از جمله اصلاح قوانین مالیاتی، بازسازی قنات‌ها و شبکه‌های آبیاری و اصلاح نظام زمین‌داری، به منظور پیشرفت و رونق فعالیت‌های بخش کشاورزی انجام گرفت.

۱۳۹ ۳ در عصر تیموری، مدارس، مساجد و خانقاه‌های بسیاری ساخته شد.

بررسی عبارت‌ها نادرست:

الف) اتحاد و زندگی مسالمت‌آمیز پیروان مذاهب و فرق اسلامی و معتقدان به دین‌های دیگر، از ویژگی‌های شاخص عصر مغول - تیموری بود.

ج) سلاطین تیموری پیرو مذهب تسنن بودند.

د) در دوران حکومت تیموریان هم‌چون عصر ایلخانان، شیعیان و صوفیان با محدودیت و سخت‌گیری خاصی مواجه نبودند و آزادانه فعالیت می‌کردند.

بررسی سایر گزینه‌ها:

۱) اقوام آریایی مهاجر به ایران از قبیله‌های گوناگونی تشکیل می‌شدند که از نظر تبار و زبان، خویشاوند بودند و باورهای دینی مشترکی داشتند.
 ۲) این قبایل پس از استقرار در مناطق مختلف ایران، جامعه‌های شیانی و روستایی را به وجود آوردند اما هم‌چنان پیوندهای قبیله‌ای خود را حفظ کردند.
 ۳) هر قبیله شامل تعدادی طایفه بود و طایفه نیز خود، به چندین خانواده بزرگ تقسیم می‌شد.

۱۳۹) ۲ در دوره ساسانی اشراف‌زادگان فقط به امور جنگی، دیوانی، ورزش‌های رزمی، شکار و بزم می‌پرداختند و معمولاً دیگر فعالیت‌ها را دور از شأن و مقام خویش می‌دانستند. زنان این طبقه با نوع لباس و زیورآلات، از دیگر زنان متمایز بودند.

۱۴۰) ۲ در آثار و متون دینی و حقوقی مربوط به دوره ساسانی و قرون نخستین اسلامی، مطالب و گزارش‌هایی وجود دارد که دلالت بر حقوق اجتماعی و اقتصادی زنان در آن دوران می‌کند.

جغرافیا



۱۴۱) ۴ استخراج معادن ← فعالیت اقتصادی نوع اول

جنگل‌داری ← فعالیت اقتصادی نوع اول

امور آموزشی ← فعالیت اقتصادی نوع سوم

بررسی سایر گزینه‌ها:

۱) ۱۴۲ تولید ۴۰٪ ذرت جهان توسط ایالات متحده آمریکا صورت می‌گیرد.
 ۲) بیشتر برنج دنیا در قاره آسیا به ویژه آسیای شرقی و جنوب شرقی کشت می‌شود.
 ۳) از دهه ۱۹۷۰ میلادی با انقلاب سبز، کشورهای فیلیپین و پاکستان در زمینه تولید برنج به خودکفایی رسیدند.

۱۴۳) ۴ موز، قهوه، آناناس و نیشکر، جزء محصولات پلاتیشن هستند.

۱۴۴) ۳ نواحی صنعتی ایالات متحده آمریکا بیشتر در شمال شرق و از کوه‌های آپالاش تا دریاچه‌های پنج‌گانه گسترده شده‌اند.

۱۴۵) ۲ قلب صنایع فضای مجازی جهان، دره سیلیکون است که در آمریکا و در جنوب شرقی سانفرانسیسکو در ایالت کالیفرنیا (ب) قرار دارد.

۱۴۶) ۳ کشورهای نیمه‌پیرامون، کره جنوبی، چین و سنگاپور هستند.

۱۴۷) ۳ شاخص توسعه انسانی ← درآمد و رفاه، امید به زندگی یا متوسط طول عمر و سواد و آموزش

۱۴۸) ۳ آسیای جنوب شرقی ← آسه آن / آسیای غربی ← آکو

بررسی عبارت‌های نادرست:

الف) کشتی‌های فله‌بر غلات، زغال، سنگ آهن، سیمان و ... را حمل می‌کنند.
 ج) حدود ۹۰ درصد تجارت جهانی از نظر وزن کالاهایی که جابه‌جا می‌شوند، از طریق حمل و نقل دریایی و توسط کشتی‌ها صورت می‌گیرد.

بررسی عبارت نادرست:

ج) کشورهایی که اقتصاد آن‌ها مبتنی بر تولید و صدور مواد اولیه و خام است، در برابر نوسانات قیمت در بازارهای جهانی آسیب‌پذیری زیادی دارند.

۱۵۱) ۲ ۹۲٪ ← مصارف کشاورزی

۶٪ ← مصارف شهری، روستایی

۲٪ ← مصارف صنایع و معادن

۱۵۲) ۱ به خلیج‌های کوچک سواحل خلیج فارس، «خور» می‌گویند.

۱۵۳) ۳ دریاچه ارومیه را با نام‌های دیگری هم‌چون چیچست و کبودان نیز می‌شناخته‌اند.

۱۵۴) ۳ الف) رودهای اورال و ولگا از شمال به دریای خزر می‌ریزند.

ب) در شمال، دریای خزر از طریق کانال دن - ولگا به دریای سیاه ارتباط پیدا کرده است.

ج) دریای خزر در نقشه‌های خارجی، گاسپین نامیده می‌شود.

۱۵۵) ۴ بزرگ‌ترین دریاچه داخلی ایران، دریاچه ارومیه است.

همه عبارت‌های داده‌شده درباره این دریاچه، صحیح است.

۱۵۶) ۴

$$100 \times \frac{\text{میزان مرگ و میر} - \text{میزان موالید}}{\text{کل جمعیت}} = \text{رشد طبیعی جمعیت}$$

$$\Rightarrow \frac{1,400,000 - 400,000}{25,000,000} \times 100 = 4$$

$$\text{مدت زمان دو برابر شدن جمعیت} = \frac{70}{\text{رشد طبیعی جمعیت}} = \text{قانون ۷۰}$$

$$\Rightarrow \frac{70}{4} = 17.5$$

۱۵۷) ۲ کشوری که افراد از آن خارج می‌شوند، «مهاجر فرست» نامیده می‌شود.

۱۵۸) ۲ در سال ۱۳۹۵، بیشترین سهم در جمعیت ایران مربوط به گروه سنی بزرگسالان (۴۴/۸) و کم‌ترین سهم در جمعیت ایران مربوط به گروه سنی سالمندان (۶/۱) می‌باشد.

۱۵۹) ۱ شاه عباس برای حفظ مرزهای شمالی ایران، تعدادی از قبایل گرد را به نواحی شمال شرقی کشور فرستاد.

بررسی عبارت‌های نادرست:

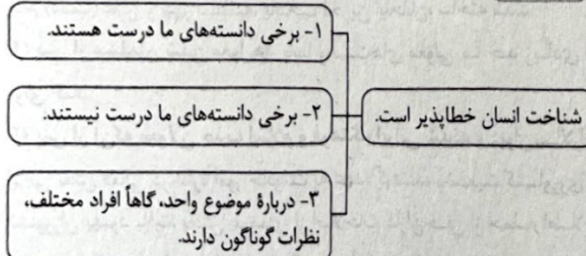
الف) ← مهاجرت اقتصادی (انسانی)

ج) ← مهاجرت نظامی (انسانی)

فلسفه و منطق



۱۶۱) ۲



۱۶۲) ۳ وقتی از کودک پرسیده می‌شود «جای توپ کجاست؟» و او جای توپ را می‌داند، چند گزاره نتیجه‌گیری می‌شود:

۱- به مفهوم «شناخت» و «دانستن» آگاه است زیرا چیستی «شناخت» روشن و بدیهی است.

۲- مایازا و مصداق خارجی شناخت آن کودک، همان توپی است که در عالم خارج قرار دارد.

۳- شناخت کودک در عالم خارج مایازا دارد که همان توپ است.

۴- ذهنیت و تصویری که کودک از توپ دارد، شامل مکان قرارگیری آن نیز می‌شود زیرا سؤال از مکان توپ پرسیده شده و کودک به آن علم دارد.

۱۶۹ ۳ معرفت شهودی و مشاهده حقایق، با چشم دل قابل مشاهده و

درک است. نه چشم جسمی و محسوس

بررسی سایر گزینه‌ها:

(۱) امور مربوط به آن، الهی است و مربوط به این جهان و آن جهان است (مثلاً عارف ممکن است بتواند در همین جهان، آخرت را مشاهده کند)

(۲) از آن جهت که با حواس پنج‌گانه درک نمی‌شود، با معرفت عقلی شباهت دارد.

(۴) معرفت شهودی تدریجی و گام به گام به دست می‌آید و تنها به عارفان و سالکان تعلق دارد.

۱۷۰ ۲ ما با تأمل و تدبیر در قرآن و به میزان توانایی و همت خود

می‌توانیم از بسیاری حقایق (نه همه حقایق) آگاه شویم.

۱۷۱ ۴ احتمالی بودن نتیجه به آن معناست که نتیجه براساس حدس

و احتمال به دست می‌آید (هیچ‌گاه قطعی نیست) و با داشتن مقدمات الزاماً رسیدن به نتیجه قطعی نیست. (نه این‌که درست بودن یا غلط بودن آن مهم باشد)

۱۷۲ ۲ در گزینه (۲)، استدلال تمثیلی مخالف آورده شده است

(مجدداً طوطی و انسان را به چیزهای دیگری تشبیه کرده است).

توجه: در گزینه (۱)، شاعر در حال تذکر و شماتت مخاطب است و به هیچ‌یک از راه‌های نقد استدلال تمثیلی اشاره نکرده است.

۱۷۳ ۴ استنتاج بهترین تبیین اگرچه نتیجه احتمالی دارد اما در

زندگی روزمره و در مسائل علمی جهت بررسی فرضیه‌های علمی مورد استفاده قرار می‌گیرد و هم کارآگاهان در بررسی موارد جرم و جنایات برای رسیدن به سرنخ‌های اصلی از آن استفاده می‌کنند.

بررسی سایر گزینه‌ها:

(۱) در استنتاج بهترین تبیین همه احتمالات را بررسی نمی‌کنیم بلکه فقط احتمالاتی که به ذهنمان رسیده را بررسی می‌کنیم.

(۲) در استنتاج بهترین تبیین که نوعی استقرا است، نتیجه آن احتمالی است نه ضروری و قطعی.

(۳) در استنتاج بهترین تبیین ممکن است ساده‌ترین احتمال نتیجه مورد نظر باشد ولی معمولاً ساده‌ترین احتمال نادیده گرفته می‌شود.

۱۷۴ ۴ عبارات‌های «الف» و «ب»، قضیه هستند و عبارت «ج»،

بی‌معنا بوده و قضیه نیست.

ویژگی‌های قضیه: خبری است - قابلیت صدق و کذب دارد - بامعنا است. یکی از ویژگی‌های عبارات بی‌معنا آن است که نمی‌توان درباره صدق و کذب آن‌ها نظری داد و ممکن نیست صادق یا کاذب باشند.

رابطه صدق و کذب دو قضیه متناقض، به گونه‌ای است که نمی‌توانند همزمان درست و غلط باشند و همواره یا درست است یا غلط. قضایا نیز این‌گونه هستند و یا درست و یا غلط می‌باشند.

۱۷۵ ۳ موضوع این عبارت «سراسر گیتی» است و کلی است؛ پس

عبارت محصوره می‌باشد. (سراسر گیتی از بن همین است.)

بررسی سایر گزینه‌ها:

(۱) موضوع «من» است و جزئی و با مصداق مشخص است؛ پس عبارت شخصی می‌باشد. (من حالتی دارم که دلتنگی برای آن کم است.)

(۲) موضوع «همان و همین سنگ» است و جزئی است؛ پس عبارت شخصی می‌باشد. (همان و همین سنگ گرد بشکست.)

(۴) موضوع «امروز» است و جزئی است؛ پس عبارت شخصی می‌باشد. (امروز روز طلوع خورشید اکبر است.)

۱۶۳ ۴ از نظر سوفیست‌ها و بالآخر گرگیاس، انسان اصلاً قسار

نیست به علم مطابق با واقع برسد که بخواهد با خطا همراه باشد. هم‌چنین انسان ابزاری برای شناخت در اختیار ندارد که بخواهد به‌جز عقل و حس، به سراغ ابزار دیگری برود.

بررسی سایر گزینه‌ها:

(۱) برخی از آن‌ها مانند گرگیاس، در مرحله اول اعتقاد داشتند که هیچ‌چیز وجود ندارد.

(۲) از نظر سوفیست‌ها اولاً هیچ‌چیز شناختنی نیست و ثانیاً به فرض شناختن، قابل آموزش به دیگران نیست پس کاملاً جنبه شخصی دارد.

(۳) از نظر گرگیاس، به فرض این‌که چیزی وجود داشته باشد و شناختنی باشد، انسان اصلاً ابزار کسب شناخت را ندارد.

۱۶۴ ۱ بررسی گزینه‌ها:

(۱) به اصل شناخت اشاره دارد.

۲، ۳ و ۴ این شک‌ها در اصل شناخت نیست و شک در توانایی انسان در شناخت برخی امور است.

۱۶۵ ۱ پذیرش توانایی انسان بر شناخت امور محسوس و قابل تجربه

حسی نشان می‌دهد که ما نه تنها منکر اصل شناخت نیستیم، بلکه پذیرفته‌ایم که می‌توانیم اشیا و پدیده‌های پیرامون خود را شناسایی کنیم و از طریق این شناخت با آن‌ها ارتباط برقرار کرده و از آن‌ها استفاده نماییم. پذیرش توانایی انسان بر شناخت فقط امور محسوس و عدم امکان شناخت امور نامحسوس بیانگر این است که ما محدوده شناخت را هم معین کرده‌ایم.

۱۶۶ ۱ با کمک عقل، از اشیا متفاوت، استفاده متفاوت می‌شود.

(از آب برای رفع تشنگی و از غذا برای رفع گرسنگی استفاده می‌شود.)

بررسی سایر گزینه‌ها:

(۲) آشنایی با عالم طبیعت، معلول استفاده از حواس است. (با استفاده از حواس، به شناخت عالم طبیعت می‌رسیم.)

(۳) با کمک عقل، از اشیا متفاوت، استفاده متفاوت شود.

(۴) ابتدا به کمک حس، تمایزها و تفاوت‌ها را درک کرده و سپس به واسطه عقل، از آن‌ها استفاده می‌کنیم.

۱۶۷ ۴ شناخت تجربی، بر چند قاعده مهم عقلی استوار است که

دانشمندان هنگام بررسی داده‌های حسی، آن‌ها را در نظر دارند:

۱- پدیده‌ها خود به خود پدید نمی‌آیند، بلکه هر پدیده‌ای نیازمند علت است.

۲- هر پدیده علتی ویژه دارد و از هر چیزی، هر چیزی پدید نمی‌آید.

۳- طبیعت همواره یکسان عمل می‌کند.

بررسی گزینه‌ها:

(۱) نمی‌شود یک بار آب استخر ما را خیس کند و یک بار خیس نکند، بلکه طبیعت همواره یکسان عمل می‌کند و آب علت ویژه خیس شدن است.

(۲) طبیعت همواره یکسان عمل می‌کند اما این گزینه جوش آمدن آب را تابع قانون یکسانی نمی‌داند.

(۳) هر پدیده علتی دارد و محال است بدون علت مشخصی پدید بیاید.

(۴) این‌که گاهی علت یک پدیده را ندانیم، به این معنا نیست که آن پدیده علتی ندارد. پس این گزینه مخالف اصل علیت نیست.

۱۶۸ ۳ نیروی عقل انسان می‌تواند علاوه بر استفاده از حواس بیرونی

مانند چشم و گوش، حالات درونی نفس مانند شادی، درد، محبت و ... را شناسایی کند و درباره آن‌ها نظر دهد. علاوه بر این موارد، عقل قادر است بدون استفاده از یافته‌های تجربی و صرفاً با تفکر و چینش استدلال‌ها به حقایق برسد و دانش‌هایی را پایه‌گذاری کند. بسیاری از دانسته‌های ریاضی مربوط به این نوع شناخت هستند.

مشاهده سایر عوالم، مربوط به شناخت شهودی است.

۱۷۶ ۱ شکل استاندارد قضیه عبارت است از: انسان مؤمن (موضوع)

غیبت‌کننده پشت سر دیگران (محمول) نیست (سبت).

تذکره قضایی که فعل آن‌ها اسنادی نیست باید آن‌ها را به فعل اسنادی تبدیل کرد. در منطق افعال «است» بود، شد، گشت و گردید» به عنوان رابطه در نظر گرفته می‌شوند. بنابراین قضایی را که یا سایر افعال به کار می‌روند، نخست باید به یکی از این افعال تبدیل کنیم. سپس محمول و موضوع قضیه را مشخص کنیم.

۱۷۷ ۳ متناقض موجبه جزئیه (بعضی فیلسوفان، جامعه‌شناس

هستند) ← سالبه کلیه (هیچ فیلسوفی، جامعه‌شناس نیست)

متناقض موجبه کلیه (هر کسی غذا بخورد، سیر می‌شود) ← سالبه جزئیه (بعضی از کسانی که غذا می‌خورند، سیر نمی‌شوند)

توجه: نمی‌توان الفاظ موضوع و محمول را عوض کرد (مثلاً به جای سیر نبودن، واژه گرسنه را آورد).

۱۷۸ ۱ مغالطه استثنای قابل چشم‌پوشی در صورت رعایت نکردن

قواعد تداخل رخ می‌دهد.

در تداخل، کذب قضیه جزئی سبب کاذب شدن قضیه کلی می‌شود. اگر به کذب قضیه جزئی «بعضی الف ب است» علم داشته باشیم اما پافشاری کنیم که قضیه کلی «هر الف ب است» هم‌چنان صادق است، دچار این مغالطه شده‌ایم.

۱۷۹ ۴ اگر قواعد عکس مستوی را به درستی رعایت نکنیم، مغالطه

ایهام انعکاس رخ می‌دهد.

این مغالطه در چند حالت پیش می‌آید:

الف) در عکس مستوی موجبه کلیه، سور را عوض نکنیم.

ب) برای سالبه جزئیه، عکس مستوی تعیین کنیم.

ج) سایر قواعد عکس مستوی را رعایت نکنیم.

بررسی سایر گزینه‌ها:

۱) عکس مستوی موجبه کلیه، موجبه جزئیه می‌شود.

۲) عکس مستوی موجبه جزئیه، موجبه جزئیه می‌شود.

۳) سالبه جزئیه عکس مستوی لازم‌الصدق ندارد.

۱۸۰ ۳ نقیض قضیه صادق «بعضی الف ب است» عبارت است از

قضیه کاذب «هیچ الف ب نیست».

عکس مستوی قضیه صادق «بعضی الف ب است» عبارت است از قضیه صادق «بعضی ب الف است» و متداخل عکس مستوی آن عبارت است از قضیه «هر ب الف است» که صدق و کذب آن نامشخص است.

حال هر دو قضیه «هیچ الف ب نیست» (کاذب) و «هر ب الف است» (صدق و کذب نامشخص)، دارای نسبت (کیفیت)، موضوع، محمول و صدق و کذب متفاوت هستند اما کمیت دو قضیه یکسان است، چون هر دو قضیه حاصل، کلی هستند.

۱۸۱ ۴ حمل ذاتی، به دلیل نیاز ندارد؛ در نتیجه حمل محمول بر

یک موضوع در هر دو نوع حمل یکسان است و جدایی محمول از موضوع امکان‌ناپذیر است، مانند سه‌ضلعی که ذاتی مثلث است و حمل آن بر مثلث نیازمند دلیل نیست.

۱۸۲ ۳ یکی از فیلسوفان بزرگ اروپا به نام «توماس آکوئیناس» که با

فلسفه ابن‌سینا آشنا بود، اصل مغایرت وجود و ماهیت را در اروپا گسترش داد و زمینه‌ساز گفت‌وگوهای فراوانی در آن جا شد.

۱۸۳ ۳ در یک قضیه، وقتی بین موضوع و محمول آن رابطه تساوی

باشد یا محمولی را بتوانیم جزء تعریف موضوع آن قرار دهیم یا وقتی یک مفهوم بیان‌کننده ذات و حقیقت مفهوم دیگر باشد، می‌توانیم نتیجه بگیریم که آن مفهوم بیانگر چیستی مفهوم دیگر بوده و آن دو مفهوم از یکدیگر جدایی‌ناپذیر هستند. به عنوان مثال وقتی می‌گوییم «جسم جوهر دارای ابعاد سه‌گانه است» در این عبارت، «جسم» به وسیله «جوهر دارای ابعاد سه‌گانه» تعریف شده است، یعنی «جوهر» و «دارای ابعاد سه‌گانه» که از اجزای تعریفی «جسم» به شمار می‌روند، چیستی «جسم» را تشکیل می‌دهند و بیان‌کننده ذات و حقیقت «جسم» هستند، بنابراین می‌توان گفت که هر جسمی، جوهر دارای ابعاد سه‌گانه است و هر جوهر دارای ابعاد سه‌گانه‌ای، جسم است.

۱۸۴ ۳ وقتی در مورد وجود یا ماهیت چیزی سؤال می‌کنیم، این امر

نشان می‌دهد:

۱- برخی امور وجود دارند که از «هستی» آن‌ها خبر داریم، اما «چیستی» آن‌ها هنوز چندان برای ما روشن نیست، مانند روح؛ یعنی می‌دانیم این قبیل امور هستند، اما ماهیت آن‌ها هنوز برای ما روشن نیست.

۲- «چیستی»های فراوانی را می‌توانیم در ذهن خود حاضر کنیم، در حالی که می‌دانیم این امور، حداقل تاکنون در خارج موجود نشده‌اند، مانند پری دریایی یا هر ماهیتی که می‌توان آن را تصور کرد در حالی که وجود خارجی ندارد؛ یعنی ماهیتی را در ذهن خود تصور می‌کنیم (آگاهی نسبت به ماهیت) بدون این‌که از وجود خارجی آن اطمینان داشته باشیم (آگاهی نسبت به عدم وجود فعلی آن ماهیت).
۳- در اطراف ما اشیای فراوانی وجود دارند که هم «چیستی» آن‌ها را می‌شناسیم و هم از «هستی»شان خبر داریم، مانند توپ فوتبال، موبایل، کتاب، آب و درختان (آگاهی نسبت به وجود و ماهیت اشیا).

۱۸۵ ۱ به علت توجه خاص ابن‌سینا، این بحث با عنوان «مغایرت

وجود و ماهیت» و یا با عنوان‌هایی مشابه، مقدمه طرح مباحث جدیدی قرار گرفت به گونه‌ای که گفته‌اند «فرق بین ماهیت و وجود بی‌تردید یکی از اساسی‌ترین آرا و عقاید فلسفی در تفکر اسلامی است.» این نظر، پایه یکی از برهان‌های ابن‌سینا در اثبات وجود خدا به نام برهان «وجوب و امکان» است.

۱۸۶ ۳ فقط واجب‌الوجود بالذات است که تنها یک مصداق دارد و آن

خداست، اما هم ممکن‌الوجود و هم ممتنع‌الوجود می‌توانند مصداق متعدد داشته باشند. اجتماع ضدین ممتنع‌الوجود است.

بررسی سایر گزینه‌ها:

۱) دایره منتظم‌الاضلاع، ممتنع‌الوجود است نه ممکن‌الوجود.

۲) واقعیات اطراف ما، ممکن‌الوجود هستند نه ممتنع‌الوجود.

۴) مثلث غیرشکل ممتنع‌الوجود است نه ممکن‌الوجود.

۱۸۷ ۱ اگر فیلسوفی بخواهد از ممکن‌الوجود یا ممتنع‌الوجود بودن

ماهیتی سخن بگوید، به جهان واقعیت و این‌که چنین ماهیتی در واقعیت وجود دارد یا ندارد، کاری ندارد، بلکه آن مفهوم را از نظر عقلی مورد بررسی قرار می‌دهد.

بررسی سایر گزینه‌ها:

۲) «شریک خداوند» ذاتاً ممتنع‌الوجود است نه این‌که چون هنوز علت آن پیدا نشده است، آن را ممتنع‌الوجود می‌دانیم.

۳) «مربع پنج‌ضلعی» ذاتاً ممتنع‌الوجود است و در مورد چیزی که ذاتاً ممتنع‌الوجود باشد، نمی‌توان گفت که روزی علت وجود آن‌ها فراهم می‌شود.

۴) این سخن که هیچ دلیل فلسفی مبنی بر این‌که چرا برخی مفاهیم، ممتنع‌الوجود هستند، تاکنون ارائه نشده است، نادرست است زیرا دلیل ممتنع‌الوجود بودن برخی از مفاهیم فلسفی بیان شده است.

۱۸۸ ۴ لوزی، شکل است و نه خط بسته‌ای که چهار زاویه قائمه می‌سازد. پس خط بسته، ارتباطی به لوزی ندارد و بنابراین رابطه بین موضوع و محمول این قضیه، رابطه امتناعی است، یعنی محال و ممتنع است که لوزی خط بسته باشد. اما در قضیه دوم، یعنی «هر موجود دارای حواس، جاندار است» بین موضوع و محمول آن رابطه ضروری و وجوبی برقرار است.

۱۸۹ ۱ برخی از موضوع‌ها با وجود، رابطه امتناعی دارند؛ یعنی این موضوع‌ها نمی‌توانند موجود باشند. پس اگر فرض کنیم رابطه وجود با ماهیات، امری امتناعی است، در این صورت؛ هیچ ماهیتی به وجود نخواهد آمد.

۱۹۰ ۱ در پاسخ به این سؤال که «چرا موضوع‌هایی که فقط امکان وجود دارند، اکنون موجودند و جهان موجودات را تشکیل داده‌اند؟» فارابی و ابن‌سینا می‌گویند چون این قبیل موجودات در ماهیت و ذات خود، ممکن‌الوجود هستند و با «وجود» رابطه امکانی دارند، همین رابطه امکانی به ذات و ماهیت آن‌ها اجازه می‌دهد که اگر علت وجود آن‌ها فراهم شود، آن‌ها نیز موجود شوند و در خارج تحقق یابند. پس امکان بالذات محال نیست. هم‌چنین فارابی و ابن‌سینا می‌گویند با بودن علت، «وجود» برای ماهیتی هم‌چون انسان ضروری می‌شود و انسان واجب‌الوجود می‌گردد و موجود می‌شود؛ یعنی در حال حاضر، همه اشیا‌یی که موجودند، «واجب‌الوجود بالغیر» هستند. پس واجب بالغیر نیز محال نیست. حال اگر فرض کنیم علت وجود ماهیتی فراهم نشود، در این صورت آن ماهیت ممتنع بالغیر خواهد بود، یعنی نیستی و عدم آن ماهیت ذاتی نیست. بنابراین ممتنع بالغیر هم محال نیست. اما امکان بالغیر محال است زیرا حالت امکان هیچ‌گاه از جانب دیگری دریافت نمی‌شود.

اقتصاد



۱۹۱ ۳ الف) کشور (۲)، کالای B را نسبت به سایر کشورها بیشتر تولید می‌کند، پس در این کالا مزیت مطلق دارد.

ب) کشور (۱)، کالای B را از دیگر کالاهای خود کم‌تر تولید می‌کند، پس باید آن را وارد کند.

ج) کشور (۳)، کالای C را نسبت به دیگر کالاهای خود بیشتر تولید می‌کند، پس در آن مزیت نسبی دارد.

۱۹۲ ۲ قرارداد گات ابتدا به صورت غیررسمی نوشته شد، اما بعدها به سازمان دائمی تجارت جهانی تبدیل شد.

۱۹۳ ۴ جوامع و اقتصاد انسانی بر مبنای تولید مزیت‌محور، به سمت تک‌محصولی سوق داده می‌شوند. کشورها هم در صورتی که تولیدات خود را چندمزیته نکنند، آن‌گاه تک‌محصولی خواهند شد.

۱۹۴ ۱ برای پاسخ به این سؤال، به ترتیب زیر پیش می‌رویم:

$$15,000,000 + \left(\frac{3}{5} \times 25,000,000\right) = 40,000,000$$

$$40,000,000 + 12,000,000 = 52,000,000$$

$$\text{کل جمعیت کشور} = \frac{52,000,000}{100} = 520,000$$

$$80x = 5,300,000,000$$

$$\Rightarrow x = 66,250,000$$

۱۹۵ ۳ بررسی عبارتهای نادرست:

ج) کالا به عنوان پول در سرتاسر جهان یکسان نبود و در هر جایی با جای دیگر متفاوت بود، مثل ایران که غلات در آن رایج بود و روسیه، پوست سمور. (د) امروزه قدرت اقتصادی کشورها پشتوانه پول (هر یک از انواع آن) است.

۱۹۶ ۳ بیکاری دورهای:

بیکاری‌ای که هنگام رکود اقتصادی رخ می‌دهد در دوره رکود، تولید کاهش می‌یابد و به همین دلیل، شرکت‌ها استخدام خود را متوقف می‌کنند یا بخشی از نیروهای خود را بیکار می‌کنند.
بیکاری اصطلاحی:

این نوع بیکاری شامل کسانی است که شغل قبلی خود را به دلایلی رها کرده و به امید یافتن شغلی بهتر در جست‌وجو هستند. هم‌چنین شامل کسانی است که به تازگی در حال ورود به بازار کار هستند.

این نوع بیکاری کوتاه‌مدت است و در همه کشورها وجود دارد.

۱۹۷ ۴ در بیشتر مواقع، افزایش نقدینگی ناشی از عملکرد بانک‌هاست و نه همیشه. به عنوان مثال دولت با چاپ پول می‌تواند نقدینگی را افزایش دهد.

۱۹۸ ۲ برای محاسبه تورم سال ۱۳۹۹ ابتدا باید قیمت انتهای سال ۱۳۹۸ (= قیمت ابتدای سال ۱۳۹۹) را به دست بیاوریم:

$$cpi = 98 \text{ برای سال}$$

$$\frac{\text{هزینه سبد بازار در ابتدای ۹۸} - \text{هزینه سبد بازار در ابتدای ۹۹}}{100} \times 100 = 16$$

$$\frac{X - 37,600}{37,600} = 16 \Rightarrow 60.16 = 100X - 37,600$$

$$\Rightarrow 100X = 37,600 + 60.16 = 43,616 \Rightarrow X = 436.16 = 436$$

حال عدد به دست آمده را جای‌گذاری می‌کنیم:

cpi = 99 برای سال

$$\frac{\text{هزینه سبد بازار در ابتدای ۹۹} - \text{هزینه سبد بازار در انتهای ۹۹}}{100} \times 100 = 3$$

$$\Rightarrow \frac{450 - 436}{436} \times 100 = 3\%$$

۱۹۹ ۳ الف) کاهش نرخ تورم = کاهش سرعت افزایش قیمت‌ها

نرخ تورم منفی = کاهش قیمت‌ها

ب) چک خدمات کهن‌تری نسبت به بیت‌کوین می‌باشد.

ج) حذف رقبا از بازار وظیفه دولت نیست که عدم انجام آن بخواهد باعث ایجاد مشکل برای تولیدکنندگان بشود.

د) رکود ← خرید کالای کم‌تر ← تولید کم‌تر ← استفاده از منابع کم‌تر

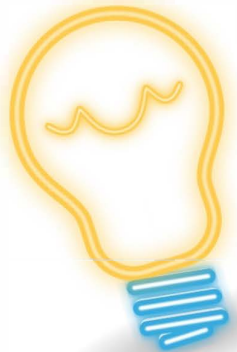
۲۰۰ ۱ دولت برای مقابله و کنترل تورم، باید میزان عرضه کالاها را افزایش دهد. روش اول آن است که ظرفیت‌های تولیدی را افزایش دهد؛ اما از آن‌جا که این روش معمولاً زمان‌بر است، دولت‌ها ترجیح می‌دهند از طریق افزایش واردات، بازار را تنظیم کنند. در حالت رکود اقتصادی که سطح تولید کاهش و بیکاری افزایش می‌یابد، معمولاً سیاست‌های انبساطی اعمال می‌شود.

داندود رایگان تمام آزمون های آزمایشی

در کانال تلگرام ما :

آزمونها آزمایشی

t.me/Azmoonha_Azmayeshi



شرکت تعاونی خدمات آموزشی کارکنان سازمان سنجش آموزش کشور



join us ...