

تاریخ آزمون

جمعه ۱۴۰۳/۰۵/۱۹

سؤالات آزمون دفترچه شماره (۱) دوره دوم متوسطه پایه دوازدهم انسانی

نام و نام خانوادگی:	شماره داوطلبی:
تعداد سؤال: ۹۰	مدت پاسخگویی: ۹۰ دقیقه

عناوین مواد امتحانی آزمون گروه آزمایشی علوم انسانی، تعداد سؤالات و مدت پاسخگویی

ردیف	مواد امتحانی	تعداد سؤال	وضعیت پاسخگویی	شماره سؤال		مدت پاسخگویی
				از	تا	
۱	ریاضیات	۱۰	اجباری	۱	۱۰	۳۰ دقیقه
				۱۱	۲۰	
				۲۱	۳۰	
۲	علوم و فنون ادبی	۱۰	اجباری	۳۱	۴۰	۳۰ دقیقه
				۴۱	۵۰	
				۵۱	۶۰	
۳	جامعه‌شناسی	۱۰	اجباری	۶۱	۷۰	۲۰ دقیقه
				۷۱	۸۰	
۴	روان‌شناسی	۱۰	اجباری	۸۱	۹۰	۱۰ دقیقه

ریاضیات



ریاضی و آمار (۲)

۱- صورت بندی قیاس استثنایی در کدام مورد، نادرست است؟

- | | | | |
|------------------------------|------------------------------|-----------------------------------|------------------------------|
| $q \rightarrow \sim p$ | $q \rightarrow p$ | $p \rightarrow \sim q$ | $p \rightarrow q$ |
| $\frac{q}{\therefore p}$ (۴) | $\frac{q}{\therefore p}$ (۳) | $\frac{p}{\therefore \sim q}$ (۲) | $\frac{p}{\therefore q}$ (۱) |

۲- ضابطه تابعی که به هر عدد حقیقی، مکعب تفاضل نصف آن عدد از ۵ را نسبت می دهد، کدام است؟

- | | | | |
|---------------------------------|-------------------------------------|--------------------------------|----------------------------------|
| $f(x) = \frac{1}{4}x^2 - 5$ (۴) | $f(x) = \sqrt{\frac{x}{4}} - 5$ (۳) | $f(x) = (\frac{x-5}{4})^2$ (۲) | $f(x) = (5 - \frac{x}{4})^2$ (۱) |
|---------------------------------|-------------------------------------|--------------------------------|----------------------------------|

۳- اگر گزاره «فردا برف می بارد» و «مدرسه تعطیل نیست» باشند، نتیجه مغالطه زیر به کدام صورت بیان می شود؟

- | | | |
|---|------------------------|-----------------------|
| $\frac{-p \rightarrow q}{\therefore ?}$ | (۲) فردا برف نمی بارد. | (۱) فردا برف می بارد. |
| | (۴) مدرسه تعطیل نیست. | (۳) مدرسه تعطیل است. |

۴- اگر برای تابع ثابت f داشته باشیم $f(x) = 3f(5) - 8$ ، مقدار $\frac{1}{4}f(-1)$ کدام است؟

- | | | | |
|-------|--------|-------|--------|
| ۲ (۴) | -۲ (۳) | ۴ (۲) | -۴ (۱) |
|-------|--------|-------|--------|

۵- اگر $f(x) = \begin{cases} ax+b-1 & x \geq 10 \\ 5 & -1 < x < 10 \\ \frac{b}{4}-c & x \leq -1 \end{cases}$ تابع ثابت باشد، c کدام است؟

- | | | | |
|-------|--------|-------|--------|
| ۶ (۴) | -۵ (۳) | ۲ (۲) | -۲ (۱) |
|-------|--------|-------|--------|

۶- کدام گزاره نادرست است؟

- (۱) در تابع همانی دامنه و برد همواره با یکدیگر برابرند.
- (۲) در تابع ثابت، برد تنها شامل یک عضو است.
- (۳) اگر f تابع ثابت باشد، آن گاه $f(x) - f(kx)$ همواره برابر صفر است.
- (۴) اگر f تابع همانی باشد، آن گاه $f(a) + f(b) = f(ab)$ همواره برقرار است.

۷- اگر f تابع همانی بوده و $f(\frac{a+1}{3}) = a + \frac{1}{4}$ باشد، $f(1 - \frac{1}{a})$ کدام است؟

- | | | | |
|--------|--------|-------|-------|
| -۳ (۴) | -۵ (۳) | ۳ (۲) | ۵ (۱) |
|--------|--------|-------|-------|

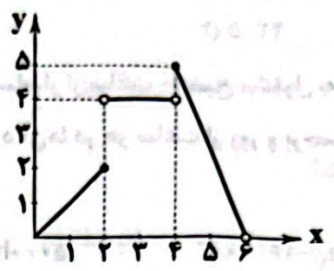
۸- اگر $f(x) = (5a-6)x$ تابع همانی و $g(x) = (\frac{b}{4}+3)x-4$ تابع ثابت باشند، حاصل $(a-b)$ کدام است؟

- | | | | |
|---------|---------|----------|----------|
| ۷/۴ (۴) | ۶/۴ (۳) | -۵/۶ (۲) | -۴/۶ (۱) |
|---------|---------|----------|----------|

۹- در تابع $f(x) = \begin{cases} -x & x < -1 \\ x^2+1 & -1 \leq x \leq 2 \\ 5 & x > 2 \end{cases}$ حاصل $\frac{f(-2)+f(\sqrt{3})}{f(1+\sqrt{2})}$ کدام است؟

- | | | | |
|-------|---------|-------|---------|
| ۲ (۴) | ۲/۱ (۳) | ۱ (۲) | ۱/۲ (۱) |
|-------|---------|-------|---------|

۱۰- نمودار زیر، متعلق به ضابطه کدام تابع می باشد؟



$$f(x) = \begin{cases} x & 0 \leq x \leq 2 \\ 2 & 2 < x < 4 \\ -\frac{5}{2}x + 15 & 4 \leq x < 6 \end{cases} \quad (2)$$

$$f(x) = \begin{cases} x & 0 \leq x \leq 2 \\ 0 & 2 < x < 4 \\ -\frac{5}{2}x & 4 \leq x < 6 \end{cases} \quad (1)$$

$$f(x) = \begin{cases} x & 0 \leq x \leq 2 \\ 4 & 2 < x < 4 \\ -\frac{5}{2}x - 15 & 4 \leq x < 6 \end{cases} \quad (4)$$

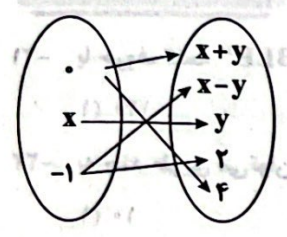
$$f(x) = \begin{cases} 2x & 0 \leq x \leq 2 \\ 4 & 2 < x < 4 \\ \frac{5}{2}x & 4 \leq x < 6 \end{cases} \quad (3)$$

ریاضی و آمار (۱)

۱۱- اگر $f = \{(1, a), (1-a, 2), (1, 2a-1), (a, b)\}$ یک تابع باشد، $a+b$ کدام است؟

- (۱) $\frac{7}{2}$
- (۲) $\frac{5}{2}$
- (۳) $\frac{3}{4}$
- (۴) $\frac{5}{4}$

۱۲- با توجه به نمودار ون مقابل، مجموع اعضای برد تابع کدام است؟



- (۱) ۱۳
- (۲) ۶
- (۳) ۹
- (۴) ۷

۱۳- نمودار تابع خطی f از نقطه $(1, 6)$ گذشته و محور x ها را در نقطه‌ای به طول (-2) قطع می کند، مساحت ناحیه‌ای که نمودار f با محورهای مختصات می سازد، چقدر است؟

- (۱) ۲
- (۲) ۸
- (۳) ۴
- (۴) ۶

۱۴- تابع خطی با دامنه $-1 < x \leq 2$ و برد $1 \leq y < 2/5$ را در نظر بگیرید. مقدار این تابع در کدام نقطه برابر با ۲ است؟

- (۱) ۱
- (۲) صفر
- (۳) $-\frac{1}{2}$
- (۴) $\frac{1}{2}$

۱۵- فاصله رأس سهمی $f(x) = 2x^2 + 4x - 3$ از مبدأ مختصات چقدر است؟

- (۱) $\sqrt{50}$
- (۲) $\sqrt{26}$
- (۳) $\sqrt{12}$
- (۴) $\sqrt{29}$

۱۶- سهمی مربوط به تابع $y = ax^2 + bx + c$ از نقاط $(-1, 3)$ و $(1, -3)$ می گذرد. اگر این سهمی محور y ها را در عرض (-2) قطع کند، مجموع طول و عرض رأس سهمی چقدر است؟

- (۱) $-\frac{19}{8}$
- (۲) $\frac{19}{8}$
- (۳) $\frac{31}{8}$
- (۴) $-\frac{31}{8}$

- ۱۷- در یک لوزی مجموع طول قطرها ۱۴ واحد است. ماکزیم مساحت این لوزی چقدر است؟
 ۲۴/۵ (۱) ۴۹ (۲) ۴۲/۵ (۳) ۳۶ (۴)
- ۱۸- در یک فروشگاه، فروشنده از ساعت ۸ صبح و حسابدار از ساعت ۱۰ صبح مشغول به کار می‌شوند. دستمزد آن‌ها به ترتیب ساعتی ۵۰۰۰ و ۸۰۰۰ هزار تومان است. کدام رابطه مجموع دستمزد آن‌ها در هر ساعت از روز و برحسب ساعت کارکرد فروشنده را نشان می‌دهد؟ ($h_1 \geq 2$)
 و h_1 ساعت کارکرد فروشنده است.

۱۸۰۰۰ h_1 - ۱۶۰۰۰ (۴) ۱۳۰۰۰ h_1 - ۱۶۰۰۰ (۳) ۵۰۰۰ h_1 - ۱۳۰۰۰ (۲) ۸۰۰۰ h_1 - ۱۳۰۰۰ (۱)

۱۹- اگر تابع $f(x) = \frac{|x+2|}{a-3x}$ از نقطه‌ی (۵, ۰) بگذرد، آن‌گاه $f(-۶)$ کدام است؟

$-\frac{1}{41}$ (۱) $\frac{1}{23}$ (۲) $\frac{1}{41}$ (۳) $-\frac{1}{23}$ (۴)

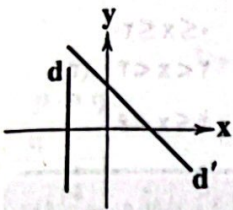
۲۰- معادله‌ی خط‌های d و d' در شکل زیر، کدام می‌تواند باشد؟

$d': y = x + 4$ و $d: x = -2$ (۱)

$d': y = -x + 4$ و $d: y = -2$ (۲)

$d': y = -x + 4$ و $d: x = -2$ (۳)

$d': y = x + 4$ و $d: y = -2$ (۴)



توجه: داوطلب گرامی، می‌توانید به سؤالات ۲۱ تا ۳۰ درس ریاضی و آمار (۳) به صورت اختیاری پاسخ دهید.

ریاضی و آمار (۲)

- ۲۱- با حروف کلمه "SCRAMBLE" چند جایگشت چهار حرفی می‌توان نوشت که به حرف S ختم شود؟
 ۱۴۰ (۱) ۱۶۰ (۲) ۱۸۰ (۳) ۲۱۰ (۴)
- ۲۲- به چند طریق می‌توان پنج نفر را به گروه‌های دو نفره یا بیشتر دسته‌بندی کرد؟
 ۱۰ (۱) ۲۰ (۲) ۲۵ (۳) ۳۰ (۴)
- ۲۳- مجموعه $A = \{1, 2, 3, 4, 5, 6, 7, 8\}$ ، چند زیرمجموعه‌ی چهار عضوی و فاقد عضو ۲ دارد؟
 ۲۸ (۱) ۳۵ (۲) ۵۶ (۳) ۷۰ (۴)
- ۲۴- با حروف واژه «دانشکده» چند جایگشت می‌توان ساخت به طوری که عبارت «دانش» همواره دیده شود؟
 ۱۲ (۱) ۱۸ (۲) ۲۴ (۳) ۳۶ (۴)
- ۲۵- با استفاده از ارقام ۰، ۴، ۵، ۶، ۷، ۸، ۹، چند عدد چهاررقمی فرد کوچک‌تر از ۶۰۰۰ و با ارقام متمایز می‌توان نوشت؟
 ۸۰ (۱) ۹۰ (۲) ۱۰۰ (۳) ۱۲۰ (۴)
- ۲۶- حاصل $\frac{15! + 14!}{15! - 14!}$ کدام است؟
 $\frac{1}{8}$ (۱) $\frac{1}{7}$ (۲) $\frac{6}{5}$ (۳) $\frac{5}{6}$ (۴)
- ۲۷- دانش‌آموزی در یک آزمون باید به ۸ سوال از ۱۵ سوال موجود پاسخ دهد. او به چند طریق می‌تواند این کار را انجام دهد، اگر پاسخ به دقیقاً ۳ سوال از ۵ سوال اول الزامی باشد؟
 ۸۴۰ (۱) ۱۲۶۰ (۲) ۲۵۲۰ (۳) ۳۲۴۰ (۴)

۲۸- به چند طریق می‌توان یک کمیتهٔ ورزشی سه نفره از میان ۵ فوتبالیست و ۴ والیبالیست انتخاب نمود، به طوری‌که از هر تیم ورزشی حداقل یک نفر انتخاب شده باشد؟

- ۶۰ (۱)
- ۷۰ (۲)
- ۸۰ (۳)
- ۹۰ (۴)

۲۹- اگر ${}^n P(n+2, 2) = 10P(n+2, 2)$ باشد، n کدام است؟

- ۵۶ (۱)
- ۵۷ (۲)
- ۵۸ (۳)
- ۵۹ (۴)

۳۰- هشت گردشگر به چند طریق می‌توانند در چادرهای ۴، ۳ و یک نفره جای گیرند؟

- ۱۶۰ (۱)
- ۲۸۰ (۲)
- ۳۲۰ (۳)
- ۳۶۰ (۴)

علوم و فنون ادبی



علوم و فنون ادبی (۲)

۳۱- در همهٔ گزینه‌ها به «ویژگی‌های ادبی شعر دورهٔ عراقی» اشاره شده است، به‌جز.....

- (۱) لغات فارسی اصیل قدیم کم شده و جای آن‌ها را لغات عربی گرفته است.
- (۲) جایگاه «تخلص» در انتهای غزل‌ها تثبیت گردیده است.

(۳) توجه به علوم ادبی از جمله «بیان» و «بدیع» بیشتر شده است.

(۴) قصیده از رونق افتاده و غزل عارفانه و عاشقانه رواج یافته است.

۳۲- کدام بیت «از نظر زبانی» یا شعر سبک عراقی متناسب است؟

(۱) بدو گفت ز ای‌در بگردان عنان

(۲) محیط است علم ملک بر بسیط

(۳) ز گیتی ستایش مَر او را کنیید

(۴) که گیتی به آغاز چون داشتند

۳۳- کدام عبارت دربارهٔ «نثر عراقی» نادرست است؟

(۱) در دورهٔ تیمور سرعت رشد ورود لغات قبایل مختلف ترک و مغول به زبان فارسی بیشتر شد و تا دو قرن بعد هم‌چنان ادامه یافت.

(۲) در این دوره ملاحسین واعظ کاشفی کلیله و دمنه را به انشای دورهٔ خود بازگرداند و آن را «انوار شهیلی» نامید.

(۳) تاریخ‌نویسی در این دوره به اسلوب ساده رواج می‌یابد، هر چند نمونه‌هایی با نثر پیچیده نیز در میان تاریخ‌های این دوره یافت می‌شود.

(۴) نثر فنی کم‌کم در قرن هفتم ضعیف می‌شود و در قرن هشتم با سیطرهٔ تیموریان بر ایران از میان می‌رود.

۳۴- واژهٔ «سر» در همهٔ گزینه‌ها کاربرد مجازی دارد، به‌جز.....

(۱) «سعدی» سر سودای تو دارد نه سر خویش

(۲) هر که را سودای وصل آن صنم در سر فتاد

(۳) سرش را بسدین بازگناه آورد

(۴) بگو او را اگر داری سر ما

۳۵- واژهٔ «پسته» در کدام گزینه «آرایهٔ مجاز» پدید نیآورده است؟

(۱) ای پستهٔ دهانت شیرین و انگبین لب

(۲) بگشا پستهٔ خندان و شکرریزی کن

(۳) ای پستهٔ تو خنده زده بر حدیث قند

(۴) گر چه از کبر سخن با من درویش نگفت

توجه: داوطلب گرامی، می‌توانید به سوالات ۵۱ تا ۶۰ درس علوم و فنون ادبی (۳) به صورت اختیاری پاسخ دهید.

علوم و فنون ادبی (۳)

- ۵۱- قطعه «قلب مادر» با مطلع «داد معشوقه به عاشق پیغام / که کند مادر تو با من جنگ» سروده کیست؟
 (۱) نسیم شمال (۲) ایرج میرزا (۳) عبدالرحیم طالبوف (۴) میرزا یوسف‌خان اغتصامی
- ۵۲- در همه گزینه‌ها به پیشگامان نثر ساده دوره بیداری اشاره شده است، به جز
 (۱) قائم‌مقام فراهانی، علامه دهخدا (۲) عبدالرحیم طالبوف، عارف قزوینی (۳) رضا قلی‌خان هدایت، زین‌العابدین مراغه‌ای (۴) میرزا آقاخان کرمانی، ناصرالدین شاه
- ۵۳- کدام عبارت درباره ادبیات دوره مشروطه نادرست است؟
 (۱) نمایش‌نامه‌نویسی در دوره ناصرالدین شاه با رفت و آمد ایرانیان به اروپا رواج یافت. (۲) تنها اثر قابل توجه در محدوده تحقیقات ادبی و تاریخی، اثر ناظم‌الاسلام کرمانی است که موضوع آن تاریخ باستان است. (۳) ترجمه آثار اروپایی در ایران با تأسیس چاپ‌خانه در زمان فتحعلی شاه آغاز شد. (۴) داستان‌نویسی به شیوه جدید (رمان‌نویسی) در ادبیات کلاسیک فارسی سابقه ندارد و این نوع ادبی محصول یک قرن گذشته است.
- ۵۴- کدام بیت یادآور نام اثری از «میرزا حسن خان بدیع» است؟
 (۱) هر یکی را مزدهایی پایمرد امتحان (۲) ای که چرخ از صولت قهر تو دارد ارتعاش (۳) پرنیان سوزد ز آتش وین چه سحر است این که تو (۴) دفتر پیشینیان را سوخت باید فرد فرد
- ۵۵- عبارت درج‌شده در برابر کدام شخصیت ادبی نادرست است؟
 (۱) محمّدتقی بهار (ملک‌الشعرا) او، با زبان حماسی و در سبک خراسانی شعر می‌سرود و علاوه بر تحقیق و تدریس در دانشگاه، در حوزه سیاست و روزنامه‌نویسی نیز فعالیت داشت. (۲) فرّخی یزدی: تحت تأثیر شاعران گذشته، به ویژه مسعود سعد و سعدی بود. آشنایی با سعدی طبع وی را شکوفا ساخت. (۳) علامه علی‌اکبر دهخدا: او در رواج نثر ساده و عامیانه که بعدها در داستان‌های محمدعلی جمال‌زاده و صادق هدایت به کار رفت، نقش مؤثری داشت. (۴) میرزا آقا تبریزی: زبان نمایش‌نامه‌های او برخلاف نثر داستانی قبل از مشروطه ساده، روان، بی‌تکلف و عوام‌فهم نیست.
- ۵۶- در کدام گزینه به بیتی از منتشرکننده مجله «نوبهار» اشاره شده است؟
 (۱) جنگ ننگ است در شریعت من جز پی پاس دین و حفظ وطن (۲) غلغلی انداختی در شهر تهران ای قلم خوش حمایت می‌کنی از شرع قرآن ای قلم (۳) من نگویم که مرا از قفس آزاد کنید قفسم برده به باغی و دلم شاد کنید (۴) آن زمان که بنهادم سر به پای آزادی دست خود ز جان شستم از برای آزادی
- ۵۷- کدام عبارت معرف پدیدآورنده «تاریخ مختصر احزاب سیاسی ایران» است؟
 (۱) شعرهای او که به زبان ساده و طنزآمیز در راه مبارزه با استبداد و عشق به وطن در روزنامه «نسیم‌شمال» به چاپ می‌رسید. (۲) او در قصیده بیشتر از قالب‌های دیگر طبع‌آزمایی کرده و مضامین سیاسی، اجتماعی و ... در شعرش آشکارتر است. (۳) وی علاوه بر آشنایی عمیق با زبان فارسی و ادبیات کهن، از مسائل روز جامعه نیز آگاهی داشت و با زبان حماسی و در سبک خراسانی شعر می‌سرود. (۴) تحت تأثیر شاعران گذشته، به ویژه مسعود سعد و سعدی بود. آشنایی با سعدی طبع او را شکوفا ساخت.
- ۵۸- منتشرکننده روزنامه «نسیم شمال» چه کسی بود؟
 (۱) ملک‌الشعرا بهار (۲) علی‌اکبر دهخدا (۳) سید اشرف‌الدین گیلانی (۴) ادیب‌الممالک فراهانی
- ۵۹- دهخدا مجموعه نوشته‌های طنزآمیز خود را با نام «چرند و پرند» در کدام روزنامه به چاپ می‌رساند؟
 (۱) سروش (۲) نوبهار (۳) صوراسرافیل (۴) بهار
- ۶۰- مترجم کتاب «سرگذشت حاجی بابای اصفهانی» به زبان فارسی چه کسی بود؟
 (۱) علی‌اکبر دهخدا (۲) میرزا حبیب اصفهانی (۳) ایرج میرزا (۴) میرزا آقاخان کرمانی

جامعه‌شناسی



جامعه‌شناسی (۲)

- ۶۱- زیباترین و محبوب‌ترین مخلوق خداوند در فرهنگ اسلام چیست و کدام‌یک از عبارات‌های زیر، در مورد «انسان در دیدگاه اسلام» درست نیست؟
- (۱) عقل - شقاوت انسان در عدم فراموشی حقیقت الهی خود و دیگر موجودات و به کارگیری تمامی ظرفیت‌ها و توانمندی‌های الهی خویش برای زندگی نامحدود این جهان است.
- (۲) پیامبر الهی - انسان مسئول آباد کردن این جهان و موظف به پرهیز از فساد در آن است و پیامبران الهی برای آزادسازی انسان‌های مستضعف از حاکمیت مستکبران مبعوث شده‌اند.
- (۳) توحید و یکتاپرستی - اسلام، انسان‌های مؤمن و مسلمان را به تلاش برای آزادی مستضعفان دعوت می‌کند و پیروزی مستضعفان را بر مستکبران نوید می‌دهد.
- (۴) انسان - از دیدگاه اسلام، انسان موجودی مختار، مسئول، متعهد، دارای فطرتی الهی و خلیفه خداوند در زمین است و پیامبران برای چرخش ثروت در دست انسان‌های ثروتمند مبعوث شده‌اند.
- ۶۲- بسیاری از نخبگان کشورهای اسلامی ، برای مقابله با سلطه استعمار، از مکاتب و روش‌های غربی مانند استفاده می‌کردند. امت اسلامی با الهام از و بازگشت به سوی هویت الهی خود، مرحله جدیدی را در گسترش آغاز کرده است.
- (۱) بعد از دوره استعمار - ملی‌گرایی یا ناسیونالیسم - فرهنگ اسلامی - مرزهای جغرافیایی و سیاسی
- (۲) تا قبل از عصر بیداری اسلامی - سوسیالیسم یا ماتریالیسم - انقلاب اسلامی - بیداری اسلامی
- (۳) تا قبل از انقلاب اسلامی ایران - ملی‌گرایی یا مارکسیسم - انقلاب اسلامی - فرهنگ جهانی اسلام
- (۴) بعد از بیداری اسلامی - سوسیالیسم یا لیبرالیسم - فرهنگ اسلامی - هویت اسلامی
- ۶۳- به ترتیب، فرهنگ جاهلی در عصر نبوی تا فتح مکه، چه وضعیتی داشت و فرهنگ اسلامی چگونه توانست گروه‌های مهاجم را در درون خود هضم و جذب کند؟
- (۱) به ناچار ظاهر اسلامی به خود گرفته بود - با قدرت و غنای خود
- (۲) در برابر اسلام، آشکارا مقاومت کرده بود - با تلاش و کوشش عالمان مسلمان
- (۳) در برابر اسلام، آشکارا مقاومت کرده بود - با قدرت و غنای خود
- (۴) به ناچار ظاهر اسلامی به خود گرفته بود - با تلاش و کوشش عالمان مسلمان
- ۶۴- در کدام گزینه، مفهوم مورد نظر و عبارت بیان شده با هم تناسب ندارند؟
- (۱) سکولاریسم پنهان: شامل باورها و فلسفه‌هایی است که بخش‌هایی از باورهای معنوی و دینی را در خدمت اهداف دنیوی و این جهانی قرار می‌دهد
- (۲) اومانیسم: به معنای اصالت انسان دنیوی و این جهانی است که اجازه هرگونه تصرفی را در دیگر موجودات دارد.
- (۳) سکولاریسم: مهم‌ترین ویژگی انسان‌شناختی فرهنگ معاصر غرب است و انسان، موجودی صرفاً این جهانی است.
- (۴) سکولاریسم آشکار: باورها و فلسفه‌هایی را شامل می‌شود که آشکارا، ابعاد غیرمادی جهان هستی را انکار می‌کنند.
- ۶۵- کدام گزینه به ترتیب در رابطه با «روشنگری به معنای خاص» درست، ولی در رابطه با «روشنگری به معنای عام» نادرست است؟
- (۱) به مبنای معرفت‌شناختی پذیرفته‌شده در فرهنگ غرب گفته می‌شود که صورت‌های مختلفی از تجربه‌گرایی را در کم‌تر از صد سال پیدا کرده است - پدیدمای مدرن و مربوط به فرهنگ معاصر غرب نیست.
- (۲) روشی از معرفت است که در سده‌های نوزدهم و بیستم، بیشتر شکل عقل‌گرایانه پیدا کرد - با استفاده از وحی، عقل و تجربه، تفسیری دینی از انسان و جهان ارائه می‌دهد.
- (۳) این روش در طول بیش از چهارصد سال فرهنگ جدید غرب، شکل‌های مختلفی پیدا کرده است - مبنای معرفت‌شناسی پذیرفته‌شده در فرهنگ غرب است که با کمک عقل و تجربه، روش‌های شناخت حقیقت هستند.
- (۴) هنگامی که با شناخت حسی همراه باشد، مرجعیت وحی را می‌پذیرد و با سکولاریسم و اومانیسم همراه می‌شود - انبیای الهی از دیرباز برای روشنگری و از بین بردن موانع حقیقت آمده‌اند.

۶۶- به ترتیب، علم در دیدگاه فرهنگ جدید غرب، چه وظیفه‌ای بر عهده دارد و در این رویکرد جدید، کدام علم، بیشترین اهمیت را در بین

علوم مختلف پیدا کرد و کدامیک از عبارتهای زیر، به معنای لیبرالیسم نیست؟

(۱) شناخت حقیقت عالم - علوم اجتماعی - جایز دانستن همه امور بنا به خواست انسان

(۲) ابزار تسلط انسان بر طبیعت - علوم تجربی - آزادی انسان از همه ارزش‌های دنیوی و گرایش به کمال حقیقی

(۳) عبور انسان از ملک به ملکوت - فلسفه - اندیشه سیاسی جدیدی مبتنی بر اصالت بخشیدن به انسان دنیوی

(۴) فراخواندن انسان به سمت خدای جهان - علوم انسانی - در نظر گرفتن خواست و اراده آدمی به عنوان مبدأ قانون‌گذاری

۶۷- به ترتیب «معنای رنسانس»، «دوره زمانی رنسانس»، «دلیل نام‌گذاری رنسانس» و «دوره قبل از رنسانس» در کدام گزینه به درستی بیان شده است؟

(۱) تجدید حیات - قرون چهاردهم تا شانزدهم میلادی - غرب در این زمان به فرهنگ یونان و روم بازگشت - قرون وسطی

(۲) دوره طلایی - قرون شانزدهم و هفدهم میلادی - غرب در این زمان به تفسیر توحیدی فرهنگ یونان و روم باستان بازگشت - یونان و روم باستان

(۳) بازگشت مجدد - قرون هفدهم و هجدهم میلادی - جهان، در این دوره، عمیق‌ترین لایه فرهنگ غرب را تسخیر کرد - یونان و روم باستان

(۴) تولد دوباره - قرون پانزدهم تا هفدهم میلادی - رقیبان دنیاطلب کلیسا، فرصت بروز و ظهور یافتند - قرون وسطی

۶۸- تحریفاتی که در مسیحیت قرون وسطی رخ داد، «در سطح زندگی و عمل» و «در سطح اندیشه و نظر» به ترتیب چه پیامدهایی به دنبال داشت؟

(۱) مسیحیت آمیخته با رویکردهای اساطیری شد - مسیحیان و آباء کلیسا در تعامل با فرهنگ امپراتوری روم، به سوی نوعی دنیاگرایی گام برداشتند.

(۲) مسیحیان و آباء کلیسا با غفلت از نگاه توحیدی به عالم، از ابعاد عقلانی توحید دور ماندند - عملکرد دینی خود را در پوشش دنیوی و این جهانی توجیه می‌کرد.

(۳) مسیحیت با قبول تثلیث، از ابعاد عقلانی توحید دور ماند - مسیحیان و آباء کلیسا، به بهانه ایمان و وحی، عقل را از اعتبار می‌انداختند.

(۴) کلیسا در این مقطع، عملکرد دنیوی خود را در پوشش معنوی و دینی توجیه می‌کرد - مسیحیت آمیخته با رویکردهای اساطیری شد.

۶۹- کدام گزینه جدول زیر را به درستی کامل می‌کند؟ (به ترتیب)

روشنگری

پیامد	ویژگی	دوره زمانی
(ب)	عقل‌گرایی، نفی وحی	(ج)
دانش ابزاری	حس‌گرایی، نفی عقل و وحی	(د)
بحران معرفتی	(الف)	پایان قرن بیستم

(۱) افول تجربه‌گرایی، نفی وحی و شهود، عقل‌گرایی - دئیسم - قرون هفدهم و هجدهم - قرون نوزدهم و بیستم

(۲) افول تجربه‌گرایی، نفی تجربه، نفی عقل و وحی - پروتستانتیسم - قرون شانزدهم و هفدهم - اوایل قرن بیستم

(۳) افول عقل‌گرایی، نفی تجربه، حس‌گرایی - پروتستانتیسم - قرون پانزدهم و شانزدهم - اواخر قرن نوزدهم

(۴) افول تجربه‌گرایی، نفی تجربه، نفی عقل و وحی - دئیسم - قرون هفدهم و هجدهم - قرون نوزدهم و بیستم

۷۰- کدام گزینه به ترتیب به سؤالات زیر، پاسخ می‌دهد؟

- رویکرد سکولار چگونه در فرهنگ عمومی غرب گسترش یافت؟

- شاهزادگان اروپایی برای رقابت با قدرت کلیسا چه کردند؟

- رویکرد سکولار چگونه به لایه‌های عمیق تسری یافت؟

(۱) از طریق هنر و تفاسیر پروتستانی از دین - حمایت از حرکت‌های اعتراض‌آمیز کشیشانی که با قدرت پاپ مخالفتی نداشتند ولی در تقابل با جریان

دنیاگرا بودند - با عملکرد اصلاح‌گران دینی

(۲) در رنسانس و رویکرد دنیوی به عالم - حمایت از پروتستان‌هایی که رویکرد معنوی داشتند و در تقابل با جریان دنیاگرا قرار گرفتند - ظهور

فلسفه‌های روشنگری

(۳) از طریق هنر و تفاسیر پروتستانی از دین - حمایت از حرکت‌های اعتراض‌آمیز کشیشانی که با قدرت پاپ مخالف بودند - ظهور فلسفه‌های روشنگری

(۴) با هنر، اقتصاد و سیاست و در قالب حرکت‌های اعتراض‌آمیز مذهبی - به انتقاد از عملکرد آباء کلیسا پرداختند و به تدریج دخالت دین در امور

دنیوی را انکار کردند - با عملکرد رقیبان دنیاطلب کلیسا

جامعه‌شناسی (۱)

- ۷۱- کدام گزینه دامنه، اندازه و ابعاد پدیده‌های اجتماعی زیر را به ترتیب به درستی نشان می‌دهد؟
«عقاید و ارزش‌های اجتماعی - علائم راهنمایی - دادن هدیه برای روز تولد یک دوست - شهر و جامعه»
(۱) کلان و ذهنی - خرد و ذهنی - کلان و عینی - کلان و عینی
(۲) کلان و ذهنی - خرد و عینی - خرد و عینی - کلان و عینی
(۳) کلان و عینی - کلان و عینی - کلان و ذهنی - کلان و ذهنی
(۴) کلان و عینی - کلان و ذهنی - خرد و ذهنی - کلان و ذهنی
- ۷۲- حذف یا تغییر کدام یک از دسته‌های زیر، منجر به تبدیل یک جهان اجتماعی به جهان اجتماعی دیگر می‌شود؟
(۱) اعتقاد به جهان پس از مرگ - تربیت‌پذیر بودن انسان - خلیفه بودن انسان - توحید و یکتاپرستی
(۲) ساختمان‌های مسکونی - عدالت اجتماعی - برنامه هفتگی کلاس - قوانین راهنمایی و رانندگی
(۳) تعلیم و تربیت - لهجه‌های مختلف زبان - جشن فارغ‌التحصیلی - اعتقاد به خداوند
(۴) آداب جشن تولد - اعتقاد به معاد و روز قیامت - قانون - مد لباس
- ۷۳- در یکی از بحران‌های اقتصادی که کشورهای صنعتی دچار مشکل شده بودند، بنا به محاسبات اقتصادی، می‌بایست نفت را به گران‌ترین قیمت از کشورهای نفت خیز خریداری می‌کردند ولی جالب است بدانید که آن‌ها نفت مورد نیاز خود را به ارزان‌ترین قیمت ممکن خریدند. در ارتباط با این جریان، همه گزینه‌ها درباره کشورهای نفت خیز درست است، به جز.....
(۱) هر چند صاحبان آن کشورها، از وضعیت کشورهای صنعتی اطلاع نداشتند اما از اهمیت نفت و نیاز ضروری آن‌ها آگاه بودند.
(۲) در این کشورها، بُعد ذهنی و معنایی کالایی به نام نفت، مفقود بود.
(۳) صاحبان آن کشورها، از اهمیت نفت و وضعیت کشورهای صنعتی و نیاز ضروری آن‌ها به نفت، اطلاع نداشتند.
(۴) در کشورهای نفت خیز، بُعد عینی به عنوان یک سرمایه وجود داشت.
- ۷۴- نظم و همکاری میان اعضای موجود زنده، است. هنگامی که چشم خود را بر می‌کشاییم که هم‌اینک در دیگر نقاط دنیا وجود دارند، یا وقتی به تاریخ گذشته خود رجوع می‌کنیم و جهان خود را با آنان مقایسه می‌کنیم، به پی می‌بریم. بر این اساس زندگی اجتماعی انسان‌ها برخلاف زندگی سایر موجودات زنده، است.
(۱) یکسان - جوامع دیگری - تنوع جهان‌های اجتماعی - متنوع
(۲) متفاوت - جوامع پیشرفته غربی - تنوع جهان‌های اجتماعی - یکسان
(۳) متفاوت - جوامع صنعتی - تشابه جهان‌های اجتماعی - متنوع
(۴) یکسان - جوامع ساده و ابتدایی - تشابه جهان‌های اجتماعی - یکسان
- ۷۵- کدام گزینه در ارتباط با تغییرات اجتماعی درست می‌باشد؟
(۱) هر نوع تغییر در زندگی اجتماعی را می‌توان از نوع تغییر جهان اجتماعی دانست و تفاوت‌هایی که به حوزه ارزش‌ها، نمادها و هنجارها مربوط می‌شود، از نوع تفاوت‌های میان جهان‌های اجتماعی است.
(۲) رشد و افول اقتصاد، کاهش و افزایش جمعیت، تغییر زبان و لهجه از جمله دگرگونی‌هایی است که منجر به تغییر جهان اجتماعی شده و گاه به ظهور جهان اجتماعی جدید منجر می‌شود.
(۳) تفاوت‌هایی که در لایه‌های سطحی جهان اجتماعی رخ می‌دهد، از نوع تفاوت‌های میان جهان‌های اجتماعی مختلف محسوب می‌گردد و جهان اجتماعی با حفظ هویت خود دگرگون می‌شود.
(۴) یک جهان اجتماعی واحد، تحولات و صورت‌های مختلفی را درون خود می‌پذیرد و تفاوت‌هایی که به ارزش‌ها و آرمان‌ها مربوط می‌شود، از نوع تفاوت میان جهان‌های اجتماعی مختلف است.

۷۶- به ترتیب عبارت‌های زیر، در ارتباط با کدام جوامع هستند؟

- هر جهان اجتماعی، فرهنگ و تمدن مناسب خود را به وجود می‌آورد.

- جوامعی که به لحاظ تاریخی عقب مانده‌اند، باید جوامع پیشرفته را الگوی حرکت خود قرار دهند.

- جهان اجتماعی زنده و سالم، فعالانه با جهان اطراف خود ارتباط برقرار می‌کند.

- برخی فرهنگ‌ها و تمدن‌ها، زمانی طولانی دوام می‌آورند و بعضی دیگر پس از مدتی از بین می‌روند.

(۱) جهان‌های اجتماعی شبیه یکدیگر - جهان‌های اجتماعی متنوع - جهان‌های اجتماعی متنوع

(۲) جهان‌های اجتماعی متنوع - جهان‌های اجتماعی متنوع - جهان‌های اجتماعی متنوع

(۳) جهان‌های اجتماعی شبیه یکدیگر - جهان‌های اجتماعی متنوع - جهان‌های اجتماعی متنوع

(۴) جهان‌های اجتماعی متنوع - جهان‌های اجتماعی متنوع - جهان‌های اجتماعی متنوع

۷۷- جهان اجتماعی با پدید می‌آید، ولی این پدیده، پس از آن‌که با کنش انسان تحقق پیدا کرد، پیامدها و الزام‌هایی را به دنبال می‌آورد

که این پیامدها خود، را برای کنش‌ها و انتخاب‌های بعدی ما فراهم می‌آورد.

(۱) مشارکت اجتماعی و تداوم آن - وابسته به قرارداد و اراده تک‌تک افراد است - مسیرهای یکسانی

(۲) آگاهی و اراده افراد انسانی - وابسته به قرارداد و اراده تک‌تک افراد نیست - موقعیت جدیدی

(۳) تلاش معاصران - وابسته به قرارداد و اراده تک‌تک افراد است - مسیرهای مختلفی

(۴) کنش گذشتگان ما - مستقل از قرارداد و اراده تک‌تک افراد نیست - فرصت‌ها و محدودیت‌هایی

۷۸- هر یک از عبارت‌های «الف: ظرفیت‌ها و خواسته‌های معنوی انسان‌ها را به فراموشی می‌سپارد»، «ب: طبیعت را قلمرو قدرت‌های فوق طبیعی

و محصور رازها و افسون‌های آن‌ها می‌بیند»، «ج: طبیعت، موجودی زنده و نشانه‌ی خداوند حکیم است» و «د: طبیعت، صرفاً ماده‌ی خامی است

که انسان به میل خود می‌تواند در آن دخل و تصرف کند»، به ترتیب به کدام دسته از جهان‌ها اشاره دارد؟

(۱) توحیدی - سکولار - اساطیری - معنوی

(۲) توحیدی - اساطیری - اساطیری - سکولار

۷۹- در رویکرد ماکس وبر به جهان متجدد، «قفس آهنین» و «زوال عقلانیت ذاتی» به ترتیب عبارت‌اند از:

(۱) رواج کنش‌های حسابگرانه معطوف به دنیا، انسان متجدد را اسیر قفسی کرده که از آن رهایی ندارد - در این جهان، علمی را که از روش‌های فراتجربی

همانند عقلانی و وحیانی استفاده می‌کنند، علم نمی‌شناسند.

(۲) مواد خام و موجودات این جهان، همه در اختیار و کنترل بشر نیستند و هیچ‌گونه رمز و رازی ندارند - به دنبال افول علوم فراتجربی، عقلانی و وحیانی

و علوم ارزشی می‌باشد.

(۳) انسان متجدد با به کارگیری علوم تجربی و قدرت پیش‌بینی حوادث، خود را در قفس آهنین اسیر کرده است - این جهان فقط علمی را که از روش‌های

فراتجربی استفاده می‌کنند، علم نمی‌شناسد.

(۴) انسان متجدد، اسیر اهداف دنیوی خود شده و به خدمت دنیا درآمده است - جهان متجدد، آن دسته علمی را که با روش‌های تجربی و متافیزیک به

دست می‌آیند؛ علم نمی‌داند.

۸۰- تعداد عبارت‌های نادرست را مشخص کنید و کدام گزینه به ترتیب درست (ص) یا نادرست (غ) بودن عبارت‌های زیر را به درستی نشان می‌دهد؟

(الف) هر جهان اجتماعی براساس عقاید و ارزش‌های خود، افق‌ها و ظرفیت‌های جدیدی برای انسان فراهم می‌کند.

(ب) ساختن جهان اجتماعی موجود، نیازمند پیدایش و گسترش آگاهی و اراده‌ای نوین است که ممکن است جهان اجتماعی جدید، از بسط

آن جلوگیری کند.

(ج) ما انسان‌ها در جهانی دیده می‌کشاییم که توسط معاصران ما پدید آمده است؛ جهانی که باورها، ارزش‌ها و نهادهای آن شکل گرفته‌اند.

(۱) ۱ - غ - ص - ص (۲) ۲ - غ - ص - غ (۳) ۲ - ص - غ - غ (۴) ۱ - ص - غ - ص

روان‌شناسی



۸۱- سؤال مربوط به فرآیندی که باعث می‌شود به واسطه آن، محرک‌های بیرونی به اطلاعات روان‌شناختی معنادار تبدیل شود، کدام است؟

- (۱) محرک‌های محیط را چگونه حس می‌کنیم؟
 (۲) دریافت‌های حسی انتخاب‌شده را چگونه تفسیر می‌کنیم؟
 (۳) دریافت‌های حسی را چگونه انتخاب می‌کنیم؟
 (۴) اطلاعات تفسیرشده را چگونه در ذهن خود به خاطر می‌سپاریم؟

۸۲- کدام قانون گشتالت باعث می‌شود تا چند مداد، خودکار و جامدادی کنار هم را به عنوان گروه لوازم‌التحریر بنامیم؟

(۱) مجاورت (۲) مشابهت (۳) استمرار (۴) تکمیل

۸۳- در کدام گزینه، عوامل رفع خوگیری ذکر شده است؟

(۱) یکنواختی و ثبات نسبی - آشنایی نسبی با محرک
 (۲) یکنواختی و ثبات نسبی - تغییرات درونی محرک
 (۳) درگیری و انگیزتگی ذهنی - تغییرات درونی محرک
 (۴) درگیری و انگیزتگی ذهنی - آشنایی نسبی با محرک

۸۴- کدام عبارت زیر صحیح است؟

(۱) توهم یعنی عدم ادراک چیزی که وجود خارجی دارد.

(۲) شکل نشانگر خطای پونزو است.

(۳) همه آن‌چه را که احساس می‌کنیم، تفسیر نمی‌شوند.

(۴) مشکل بودن یک درس از نظر دانش‌آموزان، حتماً به این دلیل است که آن واقعاً دشوار است.

۸۵- کدام عبارت زیر نشانگر تعبیر کردن و معنی و مفهوم و سازمان دادن به محرک‌های توجه‌شده است؟

- (۱) گرمای اتاق را همه حس کردند.
 (۲) مژگان سرش را به سمت بوی سوختگی غذا برگرداند.
 (۳) چشمان محسن در اثر آلودگی هوا می‌سوزد.
 (۴) آزاده به دوستش می‌گوید خیلی بلند صحبت می‌کنی.

۸۶- کدام گزینه زیر معرف مشکل در مرحله سوم حافظه است؟

- (۱) رضا نمی‌داند که تعداد دکمه‌های پیراهنی که می‌پوشد، چند عدد است.
 (۲) محدثه اطلاعات را به صورت جزء به جزء به خاطر می‌سپارد و دچار خطا می‌شود.
 (۳) آقای شریفی نمی‌تواند مطالب را برای مدت طولانی در حافظه خود نگه دارد.
 (۴) حمید به برادرش می‌گوید: لطفاً اولین کلمه فیلم مورد علاقه‌ات را بگو.

۸۷- حافظه مورد نیاز در کدام گزینه با بقیه متفاوت است؟

- (۱) آخرین انتخابات ریاست جمهوری در چه تاریخی انجام شده است؟
 (۲) در روز سیزده بدر چه کاری انجام می‌دادید؟
 (۳) کنکور کارشناسی ارشد چند بار در سال برگزار می‌شود؟
 (۴) پرجمعیت‌ترین شهرهای کشور کدام هستند؟

۸۸- به ترتیب، هر یک از عبارات‌های زیر به کدام عامل مؤثر بر فراموشی اشاره دارد؟

- علی چون درس هندسه را در همان روز یادگیری، مطالعه نکرده، مطالب یادش نمی‌آید.
 - الهام چون معلم جغرافی را دوست ندارد، جغرافی خواندن برایش دشوار است.

(۱) گذشت زمان - گذشت زمان
 (۲) تداخل اطلاعات - عوامل عاطفی

(۳) تداخل اطلاعات - گذشت زمان
 (۴) گذشت زمان - عوامل عاطفی

۸۹- در یادآوری کدام یک از جفت‌واژگان زیر، احتمال خطا کم‌تر است و دلیل آن چیست؟

- (۱) روز / شادی - دارای نشانه‌های درونی هستند.
 (۲) صندلی / چوب - دارای نشانه‌های بیرونی هستند.
 (۳) دریا / شبنم - دارای نشانه‌های بیرونی هستند.
 (۴) پارچه / ابریشم - دارای نشانه‌های درونی هستند.

۹۰- امیر برای حفظ کردن کد ملی خود اعداد آن را به سال تولد افراد خانواده‌اش ربط می‌دهد و سمیرا در مورد متنی که می‌خواند همیشه چند

سؤال کلیدی دارد، به ترتیب امیر و سمیرا از کدام روش‌های تقویت حافظه استفاده نموده‌اند؟

- (۱) مطالعه چندحسی - روش پس‌خبا
 (۲) استفاده از رمزگردانی معنادار - آزمون مکرر
 (۳) مطالعه چندحسی - آزمون مکرر
 (۴) استفاده از رمزگردانی معنادار - روش پس‌خبا

تاریخ آزمون

جمعه ۱۴۰۳/۰۵/۱۹

سؤالات آزمون دفترچه شماره (۲) دوره دوم متوسطه پایه دوازدهم انسانی

نام و نام خانوادگی:	شماره داوطلبی:
تعداد سؤال: ۱۱۰	مدت پاسخگویی: ۱۱۰ دقیقه

عناوین مواد امتحانی آزمون گروه آزمایشی علوم انسانی، تعداد سؤالات و مدت پاسخگویی

ردیف	مواد امتحانی	تعداد سؤال	وضعیت پاسخگویی	شماره سؤال		مدت پاسخگویی
				از	تا	
۱	زبان عربی	۱۰	اجباری	۹۱	۱۰۰	۳۰ دقیقه
				۱۰۱	۱۱۰	
				۱۱۱	۱۲۰	
۲	تاریخ	۱۰	اجباری	۱۲۱	۱۳۰	۲۰ دقیقه
				۱۳۱	۱۴۰	
۳	جغرافیا	۱۰	اجباری	۱۴۱	۱۵۰	۲۰ دقیقه
				۱۵۱	۱۶۰	
۴	فلسفه و منطق	۱۰	اجباری	۱۶۱	۱۷۰	۳۰ دقیقه
				۱۷۱	۱۸۰	
				۱۸۱	۱۹۰	
۵	اقتصاد	۱۰	اجباری	۱۹۱	۲۰۰	۱۰ دقیقه

زبان عربی (اختصاصی)



عربی، زبان قرآن (۲)

■ عین الصحیح فی الجواب للترجمة (۹۴ - ۹۱):

۹۱- (... الله أعلم بما تعملون):

- (۲) «... الله بدان چه عمل می کنید، دانایتر است»
 (۴) «... خداوند بسیار دانایتر است به آن چه انجام می دهید»

- (۱) «... خدایا، تو به آن چه انجام می دهی، عالم تری»
 (۳) «... خدا به هر چه انجام می دهی، بسیار داناست»

۹۲- (و إذا خاطبهم الجاهلون قالوا سلاماً):

- (۱) «و هنگامی که نادانان، ایشان را خطاب کنند، سخنی آرام گویند»
 (۲) «و هرگاه جاهلان، آن ها را مورد خطاب قرار دهند، سلام می گویند»
 (۳) «و اگر نادانان را خطاب کنند، به آرامی سخن می گویند»
 (۴) «و وقتی که نادانان را خطاب نمایند، سخنی آرام گویند»

۹۳- للتمساح طريقة غريبة في تنظيف أسنانه، يساعده الزقزاق بنقر بقايا الطعام من فمه:

- (۱) تمساح را شیوه عجیبی است برای تمیز شدن دندان هایش، مرغ باران با خوردن باقی مانده غذا از دهانش او را کمک می کند
 (۲) برای تمساح راه عجیبی در تمیز کردن دندانش وجود دارد، مرغ مگس با نوک زدن باقی مانده های غذاها از دهانش به یاری او می شتابد
 (۳) تمساح شیوه شگفتی در تمیز کردن دندان هایش دارد، مرغ باران او را با نوک زدن باقی مانده های غذا از دهانش به او کمک می کند
 (۴) شیوه شگفت در تمیز کردن دندان های تمساح، کمک کردن مرغ باران به او با نوک زدن باقی مانده های غذا از دهانش است

۹۴- عین الخطأ:

- (۱) لیست دموع عینی هذی لنا العلامة؟! آیا این اشک های چشم برای ما نشانه نیست؟
 (۲) وجدت رائحة الودّ إن شمتت رفاتي! اگر استخوان پوسیده ام را ببویی، بوی عشق را می یابی!
 (۳) أحتی هجروني كما تشاء عداتي! دوستانم از من جدایی گزیدند چنان که دشمنانم می خواستند
 (۴) وقد تُفتش عين الحياة في الظلمات! و گاهی چشمه زندگانی در تاریکی ها جست و جو شده است

■ اقرأ النص التالي بدقة ثم أجب عن الأسئلة التالية بما يناسب النص (۹۷ - ۹۵):

بعد أن أسلم الإيرانيون نرى أن الكلمات العربية دخلت الفارسية أكثر من قبل فاستخدموها في حواراتهم وكتابتهم و... كما أن علماءنا اهتموا بلغة القرآن و حاولوا لكشف زواياها و بذلوا جهودهم فألفوا كثيراً من الكتب عنها في المجالات المختلفة منها الصرف و النحو و البلاغة و التاريخ و غير ذلك.

۹۵- عین الخطأ (على حسب النص):

- (۱) لا يمكن أن نجد الكلمات العربية في الفارسية قبل ظهور الإسلام!
 (۲) هناك مؤلفون من بلادنا كتبوا كتباً عن اللغة العربية!
 (۳) العامل الديني هو أهم عامل أثر على العلاقات (= الروابط) بين اللغتين!
 (۴) كانت العربية تُستخدم في كتب الإيرانيين و مؤلفتهم!

■ عین الخطأ في الإعراب و التحليل الصرفي (۹۶ و ۹۷):

۹۶- «استخدموا»:

- (۱) مزيد ثلاثي («س» من حروفه الزائدة) - متعدّد / مفعوله ضمير «ها» المتصل
 (۲) ماضٍ - للجمع المذكر - معلوم / فاعله ضمير «واو» المتصل
 (۳) مزيد ثلاثي (بزيادة ثلاثة حروف) - متعدّد / الجملة فعلية
 (۴) معلوم - للجمع المذكر المخاطب - مزيد ثلاثي / الجملة فعلية

۹۷- «الإيرانيون»:

- (۱) اسم - جمع سالم - معرب / فاعل و مرفوع بالواو
 (۲) مذكر - معرب / فاعل و مرفوع بالنون
 (۳) جمع سالم للمذكر / فاعل و مرفوع و الجملة فعلية
 (۴) اسم - مذكر / فاعل و مرفوع

■ عین الصحیح فی الجواب عن الأسئلة التالية (۱۰۰ - ۹۸):

۹۸- عین الجملة لیست شرطیة:

(۱) ما اجتهدت أمس حتى تشاهدي ثمرته اليوم!

(۲) ما قرأت من الكتب فهو مفيد جداً!

۹۹- عین الخطأ فی ضبط حركات الحروف:

(۱) إِيَّاكَ وَ مُصَادِقَةَ الْكَذَّابِ فَإِنَّهُ كَالشَّرَابِ!

(۲) الْأَخْمَقُ يُرِيدُ أَنْ يُنْفَعَكَ فَيُضْرِكُ!

۱۰۰- عین ما لیس فیہ اسم مبالغة:

(۱) ﴿إِنَّ اللَّهَ هُوَ التَّوَّابُ الرَّحِيمُ﴾

(۲) لا يهدي الله من هو كفاراً

(۳) إن تحترمي الناس يحترموك طبعاً!

(۴) من يتم عقله ينقض كلامه!

(۱) الصديق الصدوق هو الذي أترك على نفسه!

(۲) لئلا غشاء خاص كالبيظة يفتحه حين القفزا!

(۳) ﴿و ما الله ظلام للعبيد﴾

(۴) سيرجع الزوار من سفرهم قريباً!

عربی، زبان قرآن (۱)

■ عین الصحیح فی الجواب للترجمة أو المفردات (۱۰۶ - ۱۰۱):

۱۰۱- «كنت في يوم السبت قرب حديقتهم فلاحظت غيمة سوداء مع رياح ثم عصف إصعاص و أصبحت الأرض مفروشة بالغبار»:

(۱) در روز یکشنبه نزدیک باغ آن‌ها بودم، پس ابرهایی سیاه را همراه با بادی ملاحظه کردم، سپس طوفانی وزید و زمین پوشیده از غبار شد!

(۲) در روز شنبه نزدیک باغمان بودیم، پس ابری سرخ را همراه با بادهایی ملاحظه کردیم، سپس گردبادی بلند شد و زمین پر از غبار شد!

(۳) در روز یکشنبه، کنار باغتان بودم، پس ابرهای سیاهی را ملاحظه کردم، سپس طوفانی بلند شد و زمین آکنده از غبار شد!

(۴) در روز شنبه، نزدیک باغشان بودم، پس ابری سیاه را همراه با بادهایی ملاحظه کردم، سپس گردبادی وزید و زمین پوشیده از غبار شد!

۱۰۲- «يا تلميذات أطفئن المكيفات و المصابيح بعد الصف و أغلقن حنفيات الماء و لا ترمين النفايات على الأرض و اعقلن بواجباتكن كمواطنات يشعرن بالمسئولية»:

(۱) این دانش‌آموزان، پس از کلاس کولرها و چراغ‌ها را خاموش کردند و شیرهای آب را بستند و زباله را روی زمین پرت نمی‌کنند و مانند شهروندانی که احساس مسئولیت می‌کنند، به تکالیفشان عمل می‌کنند.

(۲) ای دانش‌آموزان، کولر و چراغ را بعد از کلاس خاموش کنید و شیر آب را ببندید و زباله را روی زمین پرت نکنید و مانند هم‌وطنانی که احساس مسئولیت می‌کنند، به تکالیف خود عمل کنید.

(۳) ای دانش‌آموزان، پس از کلاس، پنکه‌ها و چراغ‌هایش را خاموش کنید و شیر آب را ببندید و زباله‌ها را توی حیاط پرت نکنید و مثل هم‌میهن‌انمان که احساس مسئولیت می‌کنند، تکالیف را انجام دهید.

(۴) ای دانش‌آموزان، کولرها و چراغ‌ها را پس از کلاس خاموش کنید و شیرهای آب را ببندید و زباله‌ها را بر روی زمین پرت نکنید و هم‌چون شهروندانی که احساس مسئولیت می‌کنند، تکالیفات را انجام دهید.

۱۰۳- «أما كنتم تعلمون أن هذه الهواتف و المتاحف و الأشجار على الرصيف و أعمدة الكهرباء تُحصي من المرافق العامة التي الحفاظ عليها واجب على كل مواطن!؟»:

(۱) آیا می‌دانستید که این تلفن و موزه و درخت‌های خیابان و ستون برق از تأسیسات همگانی برشمرده می‌شوند، که مراقبت از آن‌ها بر همه هم‌وطنان واجب است!؟

(۲) بدانید که آن بیمارستان و درمانگاه‌ها و درختان پیاده‌رو و ستون‌های برق از تأسیسات عمومی برشمرده می‌شوند، که محافظت از آن‌ها بر هر هم‌وطنی واجب است!؟

(۳) آیا نمی‌دانستید که این تلفن‌ها و موزه‌ها و درختان پیاده‌رو و ستون‌های برق، از تأسیسات عمومی برشمرده می‌شوند، که مراقبت از آن‌ها وظیفه هر شهروندی است!؟

(۴) آیا نمی‌دانستید که این تلفن‌ها و سرویس‌های بهداشتی و درخت‌های خیابان و تابلوهای راهنمایی از تأسیسات عمومی برشمرده می‌شوند، که حفاظت از آن‌ها وظیفه همه شهروندان است!؟

۱۰۴- «الحفاظ على تلك المستشفيات و هذه المتاحف واجب على كل مواطن لأن جميع الناس ينتفعون بها»:

- (۱) نگهداری از آن بیمارستان‌ها و این موزه‌ها وظیفه هر شهروندی است، زیرا همه مردم از آن‌ها بهره می‌برند
- (۲) نگهداری از این بیمارستان‌ها و آن سرویس‌های بهداشتی وظیفه هر شهروندی است، زیرا همه مردم از آن‌ها بهره می‌برند
- (۳) مراقبت از آن بیمارستان‌ها و این موزه‌ها بر همه شهروندان واجب است، زیرا همه مردم از آن‌ها سود برده‌اند
- (۴) محافظت از آن درمانگاه‌ها و این موزه‌ها بر هر شهروندی واجب است، زیرا همه مردم از آن‌ها سود می‌برند

۱۰۵- عَيِّن الخَطَأَ حسب الحقيقة و الواقع:

- (۱) المشمش، فاكهة يأكلها الناس مجففة و غير مجففة
- (۲) الإعصار، ریح شدیدة لا تنتقل من مكان إلى مكان آخر
- (۳) يحتفل الإيرانيون بالتوروز أول يوم من أيام السنة الهجرية الشمسية
- (۴) مكيف الهواء، جهاز للخلاص من حرارة الصيف

۱۰۶- «ستعصف غداً أعاصير في تلك المحافظات القريبة من المحيط فعلينا إخبار الآخرين عن حدوثها»:

- (۱) گردبادهایی در آن استان‌های نزدیک محیط‌مان، امروز می‌وزد، پس ما باید مردم را از اتفاق افتادن آن آگاه کنیم
- (۲) در آن استان‌های نزدیک اقیانوس، فردا گردبادهایی خواهد وزید، پس ما باید دیگران را از رویدادش آگاه کنیم
- (۳) دیروز طوفان‌هایی در این استان‌های نزدیک اقیانوس وزید، پس ما مردم را از رویداد آن آگاه کردیم
- (۴) فردا گردبادی در آن شهرهای نزدیک دریا خواهد وزید، پس ما باید دیگران را از خطر آن آگاه کنیم

■ عَيِّن الصحيح في الجواب عن الأسئلة التالية (۱۱۰ - ۱۰۷):

۱۰۷- مَيِّز الخَطَأَ عن العمليات الحسابية:

- (۱) ستة و تسعون تقسيم على أربعة و عشرين يساوي أربعة.
- (۲) تسعة و ثمانون ناقص أربعة و خميس يساوي ستة و ثلاثين
- (۳) ثلاثة و عشرون في أربعة يساوي اثنين و تسعين!
- (۴) سبعة و أربعون زائد ثلاثة و ثلاثين يساوي ثمانين!

۱۰۸- عَيِّن الصحيح في تعيين نوع باب الأفعال:

- (۱) ما استأمننا: استفعال
- (۲) ستتعجبون: استفعال
- (۳) إنقلبتم: افتعال
- (۴) لا تنتظروا: افتعال

۱۰۹- مَيِّز الخَطَأَ في العدد أو المعدود؟

- (۱) وضعت الأمّ اثنين كأسين على المائدة لشرب الماء!
- (۲) قد حفظت حتى الآن ستاً و سبعين سورة من القرآن!
- (۳) إن هذا الطالب قد آلف أكثر من عشر مقالات!
- (۴) أنشد هذا الشاعر في هذا الشهر تسعة عشر شعراً!

۱۱۰- في أيّ عبارة ليس الفعل المتعدّي؟

- (۱) هؤلاء الطلاب سيتخرّجون من الجامعة بعد أسبوعين!
- (۲) «ربّنا لا تجعلنا مع القوم الظالمين»
- (۳) عندما كنت أرجع من المدرسة ما رأيت أبي في المطبعة!
- (۴) ضغ في الفراغ كلمة مناسبة من الكلمات التالية

توجه: داوطلب گرامی، می‌توانید به سوالات ۱۱۱ تا ۱۲۰ درس عربی، زبان قرآن (۳) به صورت اختیاری پاسخ دهید.

عربی، زبان قرآن (۲)

■ عَيِّن الصحيح في الجواب للترجمة أو المفهوم (۱۱۵ - ۱۱۱):

۱۱۱- «إنما البصير من يبصر العالم الأكبر الذي قد انطوى فيه»:

- (۱) همانا بینا کسی است که بتواند دنیای بزرگ‌تری را که در وی نهفته شده است، ببیند
- (۲) بینا فقط کسی است که دنیای بزرگ‌تری را که در وی به هم پیچیده شده است، ببیند
- (۳) قطعاً شخص با بصیرت آن شخصی است که دنیای بزرگی را که درونش است، مشاهده کند
- (۴) تنها شخص بیناست که قادر است دنیای بزرگ‌تری را که در وی به هم پیچیده‌اند، مشاهده کند

۱۱۲- «كَانَ إِرْضَاءُ جَمِيعِ النَّاسِ غَايَةً لَا تُدْرِكُهَا»: عَيِّنِ الْمُنَاسِبَ فِي الْمَفْهُومِ:

(۱) عمر به خشنودی دل‌ها گذار / تا ز تو خشنود شود کردگار

(۲) تسلیم و رضا پیشه کن و شاد بزی / چون نیک و بد جهان به تقدیر تو نیست

(۳) دهان خصم و زبان حسود نتوان بست / رضای دوست به دست آر و دیگران بگذار

(۴) پنج روزی که در این مرحله مهلت داری / خوش بیاسای زمانی که زمان این همه نیست

۱۱۳- (إِنَّ اللَّهَ يُحِبُّ الَّذِينَ يُقَاتِلُونَ فِي سَبِيلِهِ صَفًا كَانَتْهُمْ بِنْيَانٍ مَرْصُوعًا) «هَمَانَا.....»

(۱) الله دوست می‌دارد همان کسانی را که در راه او صف در صف قتال می‌کنند، آن‌ها ساختمانی محکم هستند

(۲) خدا دوستدار آنانی است که صف در صف در راه او می‌جنگند، ایشان شبیه ساختمان استواری‌اندا

(۳) خداوند کسانی را که در راهش صف در صف می‌جنگند، دوست دارد، گویی که ایشان ساختمانی استوار هستند

(۴) خدا کسانی را که در صف‌ها و در راه او قتال می‌کنند، دوست می‌دارد، آن‌ها ساختمان استواری بودند

۱۱۴- «يَا بَنَ آدَمَ: أَلَا لَكَ عَيْنٌ تُبْصِرُ بِهَا الْحَقَّ وَ أُذُنٌ تَسْمَعُ بِهَا كَلَامَ اللَّهِ فَتَعْمَلُ بِهِ؟»

(۱) ای آدمی‌زاده؛ آیا تو را چشمی نبوده است تا با آن حقیقت را ببینی و گوش‌ی که کلام خدا را بشنود و به آن عمل کند؟

(۲) ای فرزند آدم؛ آیا تو چشمی نداری که حقیقت را مشاهده کند و گوش‌ی که سخن خداوند را بشنود و آن‌گاه بدان عمل کند؟

(۳) ای آدمی‌زاده؛ آگاه باش که تو را چشمی داده‌اند تا با آن حق را ببینی و گوش‌ی که با آن کلام الله را بشنوی، سپس بدان عمل کنی؟

(۴) ای فرزند آدم؛ آیا تو چشمی نداری که به وسیله آن حق را ببینی و گوش‌ی که به واسطه آن سخن الله را بشنوی، آن‌گاه بدان عمل کنی؟

۱۱۵- «وُلِدَتْ هَذِهِ الطِّفْلَةَ عَمِيَاءَ وَ لَا تُبْصِرُ الْأَشْيَاءَ الَّتِي حَوْلَهَا»:

(۱) این کودک، کور متولد شد و چیزهایی را که در اطرافش هست، نمی‌بیند

(۲) این کودک، نابیناست و توانایی ندارد چیزهای پیرامون خود را مشاهده کند

(۳) این کودک در هنگام تولد کور بود و نمی‌تواند چیزهای اطراف خود را ببیند

(۴) این کودک نابینا به دنیا آمده است و قادر نیست چیزهای اطراف را مشاهده کند

■ عَيِّنِ الصَّحِيحَ عَنِ الْأَسْئَلَةِ التَّالِيَةِ (۱۲۰ - ۱۱۶):

۱۱۶- «ای کاش فصل بهار در کشورمان طولانی باشد؛ زیرا بهار این‌جا کوتاه است»؛ عَيِّنِ الصَّحِيحَ:

(۱) لیت فصل الربیع یدوم فی بلدنا، لأنَّ الربیع قصیر هنا!

(۲) لعلَّ فصل الربیع طویل فی بلادنا، لأنَّ الربیع هنا قصیراً!

(۳) لیت فصل الربیع طویل فی بلدنا، لأنَّ الربیع قصیر هنا!

(۴) یا لیت أن یرکون فصل الربیع طویلاً فی بلادنا لأنه قصیر هنا!

۱۱۷- عَيِّنِ «لَا» النَّافِيَةَ لِلْجِنْسِ:

(۱) العاقل لا یرى الوقت إلا ذهاباً

(۲) لا عنذنا هذه الحبوب المسکنة

(۳) لا تقل كلاماً يفوق عقول المستمعين!

(۴) الكلمات الَّتِي لا معنى لها تُسمَّى مهملةً!

۱۱۸- عَيِّنِ حَرْفًا مُشَبَّهًا بِالْفِعْلِ يَرْبِطُ بَيْنَ جُمْلَتَيْنِ:

(۱) أَيُّهَا الْمُؤْمِنُونَ؛ إِصْبِرُوا إِنَّ وَعْدَ اللَّهِ حَقٌّ!

(۲) قَالَتْ لِي أُمِّي: كَأَنَّكَ مُتَرَدِّدَةٌ فِي نَجَاحِكَ فِي هَذَا الْعَمَلِ!

(۳) أَكَّدَ الطَّبِيبُ أَنَّ الْمَرِيضَ سَيُتَحَسَّنُ بَعْدَ مَدَّةٍ!

(۴) لِنَتَّصِلَ الْآنَ بِرِجَالِ الْإِطْفَاءِ لَعَلَّهُمْ يَأْتُونَ لِمُسَاعَدَتِنَا!

۱۱۹- عَيِّنِ حَرْفًا مُشَبَّهًا بِالْفِعْلِ جَاءَ لِتَأْكِيدِ الْجُمْلَةِ:

(۱) الصَّبْرُ الصَّبْرُ إِنَّهُ مِفْتَاحُ الْفَرْجِ!

(۲) فَهَمَّتْ أَنَّ الصَّبْرَ مِفْتَاحَ الْفَرْجِ!

(۳) لَا شَكَّ أَنَّ الصَّبْرَ مِفْتَاحَ الْفَرْجِ!

(۴) كَأَنَّ الصَّبْرَ مِفْتَاحَ الْوَصُولِ إِلَى الْفَرْجِ!

۱۲۰- عَيِّنِ مَا فِيهِ «لَا» النَّافِيَةَ لِلْجِنْسِ:

(۱) لَا أَنْسَى نَصَائِحَ وَالِدِي الْقِيَمَةَ!

(۲) لَا الْمَالُ يَجْلِبُ السَّعَادَةَ وَ لَا الشُّهُرَةُ!

(۳) أَيَّامَ الْعَطَلَةِ لَيْسَ فِي الْمَدْرَسَةِ طَالِبٌ وَ لَا مَعَلِّمٌ!

(۴) طَلَبَ مَنِّي صَدِيقِي الذَّهَابَ إِلَى السِّيْنِمَا فَقُلْتُ لَهُ: لَا بَأْسَ!

تاریخ



تاریخ (۲)

- ۱۲۱- کدام یک از جنگ‌های زیر، مربوط به دوران خلافت حضرت علی (ع) نبوده است؟
 (۱) نهروان (۲) خیبر (۳) صفین (۴) جمل
- ۱۲۲- کدام گزینه، از موارد ذکرشده در پیمان‌های صلح اعراب مسلمان با ساکنان مناطق فتح‌شده شام نبوده است؟
 (۱) حفظ جان و مال مردم این مناطق
 (۲) پرداخت زکات از طرف مردم
 (۳) آزادی دین و عقیده مردم این مناطق
 (۴) پرداخت جزیه از سوی مردم
- ۱۲۳- مهم‌ترین پیامد فتوحات مسلمانان در زمان خلفای نخستین، در کدام عرصه جلوه‌گر شد؟
 (۱) سیاست و حکومت (۲) اقتصاد و تجارت (۳) دین و فرهنگ (۴) کشاورزی
- ۱۲۴- کدام افراد، از جمله سیاست‌مداران زیرک اما دنیاطلب بودند که معاویه با وعده حکومت شهرها و مناطق مختلف و بدل و بخشش فراوان از بیت‌المال، آنان را به خدمت گرفت؟
 (۱) حجر بن عدی - حجاج بن یوسف
 (۲) عمرو عاص - عبدالرحمن بن اشعث
 (۳) مغیره بن شعبه - عمرو عاص
 (۴) یوسف بن عمر - عبدالرحمن بن اشعث
- ۱۲۵- کدام خلیفه اموی، رسم اهانت به علی (ع) را منع نمود و فدک را به اهل بیت بازگرداند؟
 (۱) عبدالملک بن مروان (۲) مروان دوم (۳) ولید بن عبدالملک (۴) عمر بن عبدالعزیز
- ۱۲۶- کدام مورد، از ویژگی‌های دعوت داعیان عباسی علیه سلطه خاندان اموی بود؟
 (۱) در اوایل قرن دوم هجری، خاندان عباسی شبکه منظمی از داعیان را به وجود آورد که به صورت علنی فعالیت می‌کردند.
 (۲) داعیان عباسی پس از بیان ظلم‌ها و معایب حکومت بنی‌امیه، مردم را به پیروی از خاندان عباسی فرا می‌خواندند.
 (۳) با آغاز خلافت هشتمین عبدالملک و تشدید اختلاف در خاندان بنی‌امیه، فعالیت شبکه تبلیغاتی عباسیان افزایش چشمگیری یافت.
 (۴) کانون فعالیت داعیان و مبلغان جنبش عباسی، در مناطق دور از مرکز خلافت، به خصوص خراسان قرار داشت.
- ۱۲۷- عباسیان با کدام توجیه، حکومت خود را مشروع می‌دانستند؟
 (۱) خویشاوندی و پیوند خود با پیامبر (ص) از طریق عباس بن عبدالمطلب
 (۲) بیعت ابومسلم و سپاهیان با ابوالعباس سفاح
 (۳) سرکوب شورش‌های داخلی و دفع حملات مسیحیان
 (۴) سازماندهی نهضت علمی وسیع و تربیت پیشوایان فکری
- ۱۲۸- کدام عبارت‌های زیر از ویژگی‌های بیت‌الحکمه بغداد در دوران خلافت عباسی نبوده‌اند؟
 الف) بیت‌الحکمه در اصل برای ترجمه آثار علمی و فرهنگی تمدن‌های ایران، یونان، مصر و هند به زبان عربی تأسیس شد.
 ب) پیدایش و رونق این مرکز در دوره دوم خلافت عباسی، تحول فکری و علمی عظیمی در میان مسلمانان ایجاد کرد.
 ج) برادران خوارزمی و اسحاق بن حنین، جزء مشهورترین مترجمان بیت‌الحکمه بودند.
 د) هدف اساسی عباسیان از ایجاد مراکز علمی و آموزشی بزرگ، تربیت عالمان و داعیان مسلط به تعالیم مذهب اسماعیلی و دیگر معارف بود.
 (۱) الف - ب - ج (۲) ب - د (۳) ب - ج - د (۴) الف - ج
- ۱۲۹- در کدام گزینه به یکی از وقایع یا ویژگی‌های جنگ قادسیه پرداخته نشده است؟
 (۱) خبر پیروزی خیره‌کننده اعراب مسلمان بر رومیان در شام، موجب تقویت روحیه و انگیزه جنگاوران عرب شد.
 (۲) اعراب مسلمان در این جنگ، سپاه ایرانی را شکست دادند و تیسفون را محاصره و تسخیر کردند.
 (۳) به دنبال آن، مسلمانان به داخل ایران پیش تاختند و تا دوران خلافت عثمان، بیشتر شهرها را فتح کردند.
 (۴) ناامیدی رستم فرخزاد از پیروزی و همکاری برخی دهقانان و قبیله‌های عرب ساکن سواد با مسلمانان از عوامل شکست ایرانیان در این جنگ بود.
- ۱۳۰- کدام یک از گزینه‌های زیر در مورد «شعوبیان» صحیح است؟
 (۱) گروهی از ایرانیان که از هر فرصتی برای مبارزه نظامی با خلافت بنی‌امیه استفاده می‌کردند.
 (۲) کسانی که رهبری جنبش‌های خونخواهی ابومسلم را برعهده داشتند و ساکن خراسان بودند.
 (۳) عده‌ای از ایرانیان که زندگی ایرانیان باستان را با اعراب عصر جاهلیت مقایسه می‌کردند و به تحقیر قوم عرب می‌پرداختند.
 (۴) عده‌ای از اعراب که با هدف تحکیم سلطه مسلمانان به ایران مهاجرت کردند.

تاریخ (۱)

۱۳۱- کدام گزینه، از جمله شهرهای بزرگ و پرجمعیت تمدن پیشرفته سند است که حدود ۵ هزار سال پیش وجود داشته است؟

- (۱) هوانگ هو (۲) هاراپا (۳) سیلک (۴) میسن

۱۳۲- کدام گزینه از اقدامات «چندراگوپتا»، حاکم مشهور هند است؟

- (۱) حکومت موریای پس از آشوکا کم‌کم ضعیف شد و چندراگوپتا بر سر کار آمد.
 (۲) در اوج قدرت خود، قلمرو خود را به سرتاسر هند، به‌جز قسمت‌های جنوبی آن گسترش داد.
 (۳) علیه یونانیان قیام کرد و شماری از حاکمان محلی شمال هند را به اطاعت خود درآورد.
 (۴) بلافاصله پس از مرگ داریوش هخامنشی با تصرف قسمت‌هایی از شمال غرب هند به قدرت رسید.

۱۳۳- در پایان آشوب و جنگ داخلی در چین پس از مرگ شی هوانگ‌تی، کدام‌یک از تحولات زیر رخ داد؟

- (۱) یورش‌های پیاپی اقوام کوچرو (۲) تسلط سلسله چهاین (۳) تفرقه و تجزیه سیاسی (۴) روی کار آمدن سلسله هان

۱۳۴- طایفه‌های بیابان‌گردی که در حدود ۲۰۰۰ ق.م. از دشت‌های اروپای شرقی به شبه‌جزیره یونان آمدند، پایه‌گذار کدام تمدن شدند؟

- (۱) مینوسی (۲) جزیره کرت (۳) میسنی (۴) تروا

۱۳۵- در نتیجه توسعه دریانوردی و گسترش تجارت خارجی، کدام تغییر در وضعیت سیاسی یونان باستان پدید آمد؟

- (۱) طبقه‌های از ثروتمندان و اشراف به جای شاهان قدرت گرفتند.
 (۲) نوعی مردم‌سالاری در یونان و به ویژه در دولت - شهر آتن شکل گرفت.
 (۳) شاهان به صورت موروثی حکومت را در دست گرفتند.
 (۴) اکثریت جمعیت یونان از حق رأی و شرکت در اداره امور سیاسی محروم شدند.

۱۳۶- قیام مشهور بردگان در سال ۷۳ ق.م. در کدام سرزمین و به رهبری چه کسی انجام گرفت؟

- (۱) یونان - اسکندر (۲) یونان - اکتاوین (۳) روم - کنستانتین (۴) روم - اسپارتاکوس

۱۳۷- کدام گزینه از نتایج کاوش‌های باستان‌شناسی و تحقیقات جدید درباره تاریخ ایران باستان است؟

- (۱) روابط سیاسی و اقتصادی ایران و اروپا گسترش یافت.
 (۲) امکان تشخیص تاریخ واقعی از تاریخ افسانه‌ای کاملاً فراهم شد.
 (۳) موجب شد تا مورخان تقسیم‌بندی جدیدی از دوره پیش از تاریخ ایران ارائه کنند.
 (۴) نشان داد که پیش از مهاجرت اقوام آریایی، ساکنان فلات ایران به یکجانشینی و کشاورزی روی آورده بودند.

۱۳۸- چه تعداد از گزاره‌های زیر درباره «پیشینه پژوهش در تاریخ ایران باستان» صحیح است؟

الف) تا دو قرن پیش، مورخان ایرانی، تاریخ ایران عهد باستان را بر پایه ترجمه خدای‌نامه‌ها و داستان‌های شاهنامه فردوسی می‌نوشتند.

ب) تا دویست سال پیش، عموم مورخان به‌جز ساسانیان از سایر سلسله‌های حکومتی ایران شناختی نداشتند.

ج) پیشینه ورود جهانگردان اروپایی به کشور ما برای شناخت تاریخ و فرهنگ ایران به زمان قاجاریه بازمی‌گردد.

د) پس از خوانده شدن خط میخی توسط سر هنری راولینسون، کم‌کم زمینه برای انجام کاوش‌های باستان‌شناسی در ایران فراهم آمد.

- (۱) ۴ (۲) ۳ (۳) ۱ (۴) ۲

۱۳۹- کدام وقایع به ترتیب حدود ۵ هزار و ۸ هزار سال پیش در ایران اتفاق افتاده‌اند؟

(۱) اختراع چرخ سفالگری - ورود به دوره یکجانشینی

(۲) ورود به دوره تولید خوراک - کشت گیاهانی مانند گندم و جو

(۳) دستیابی به فنون ذوب و قالب‌گیری مس - شروع اهلی کردن حیوانات

(۴) پدید آمدن نخستین شهرها در فلات ایران - پیشرفت در ساخت ظروف و ابزار سفالی

۱۴۰- درباره «روابط خارجی پادشاهی ایلام» کدام‌گزینه به درستی بیان شده است؟

(۱) حکومت‌های هند و مناطق جنوبی خلیج فارس، به دلیل نیاز به منابع طبیعی و معدنی فلات ایران، به سرزمین ایلام هجوم می‌آوردند.

(۲) پادشاهان ایلام هرگاه فرصتی به دست می‌آوردند، به بین‌النهرین لشکرکشی می‌کردند.

(۳) ایلام، سرانجام بر اثر یورش ویرانگر بابلی‌ها، دچار انحطاط و فروپاشی شد.

(۴) ایلام با سایر تمدن‌ها مانند هند و آسیای صغیر روابط تجاری داشت، اما این روابط دین و فرهنگ ایلام را تحت تأثیر قرار نداد.

جغرافیا



جغرافیا (۲)

۱۴۱- هواپیمایی در حدود ۵۰۰۰ پایی از سطح زمین در حرکت است، این هواپیما حدوداً چند متر از زمین فاصله دارد؟

- (۱) ۱۰۰۰ (۲) ۱۵۰۰ (۳) ۲۰۰۰ (۴) ۳۰۰۰

۱۴۲- اشکال زیر به ترتیب مربوط به کدام انواع فرسایش در نواحی بیابانی است؟



(الف)

(ب)

(ج)

- (۱) تپه‌های ماسه‌ای - کلوت - چاله‌های بادی
 (۲) سیف - ستون‌های سنگی - رگ
 (۳) برخان - گرز دیو - یاردانگ
 (۴) تپه‌های ماسه‌ای - دودکش جن - دشت ریگی

۱۴۳- کدام گروه از اشکال فرسایشی با عبارت زیر مرتبط است؟

«نواحی ساحلی به طور دائم در معرض هجوم و سایش امواج دریا قرار دارند.»

- (۱) غارها و طاق‌های دریایی
 (۲) طاق‌های دریایی و جزایر مرجانی
 (۳) ستون‌های سنگی و آب‌سنگ‌ها
 (۴) جزایر مرجانی و دماغه‌های ماسه‌ای

۱۴۴- رابطه «سرعت رشد گیاهان» و «میزان تولید ماده آلی» چگونه است و به کدام عوامل وابسته است؟

- (۱) معکوس - میانگین سالانه دما و بارش
 (۲) مستقیم - میانگین سالانه دما و بارش
 (۳) مستقیم - میزان دریافت انرژی خورشید
 (۴) معکوس - میزان دریافت انرژی خورشید

۱۴۵- به چه دلیل بیابان برای تحقیقات نجومی و صنایع هوافضا مناسب است؟

- (۱) وسعت زیاد و گرمای زیاد
 (۲) شن و ماسه فراوان و طبیعت‌گردی
 (۳) آسمان صاف و بدون ابر
 (۴) وسعت زیاد و شن و ماسه فراوان

۱۴۶- کدام گزینه به ترتیب جدول زیر را کامل می‌کند؟

ناحیه	توضیح
(الف)	۱۰٪ جمعیت جهان در این ناحیه زندگی می‌کنند.
(ب)	کم‌تر از ۱۵٪ سطح زمین را این ناحیه تشکیل داده است.
(ج)	۴۰٪ جمعیت جهان در این ناحیه زندگی می‌کنند.

۱۴۷- نقش مهمی در خلق چشم‌اندازهای فرهنگی دارد و از مهم‌ترین شاخص‌های فرهنگی است.

- (۱) هنر - دین (۲) دین - زبان (۳) فرهنگ - اقتصاد (۴) اقتصاد - دین

۱۴۸- در کدام گزینه به ترتیب زبان قوم «سامی» و «حامی» و «معروف‌ترین و مهم‌ترین زبان خانواده آفرو - آسیایی» به درستی بیان شده است؟

- (۱) زبان بعضی از مردم در شمال آفریقا - زبان مردم عرب و یهود - ماندارین
 (۲) زبان مردم عرب و یهود - زبان بعضی از مردم در شمال آفریقا - عربی
 (۳) زبان مردم یهود - زبان بعضی از مردم در شمال آفریقا - ماندارین
 (۴) زبان بعضی از مردم در شمال آفریقا - زبان مردم عرب - انگلیسی

۱۴۹- پدیده فرهنگی ورزش «هاکی» از کشور کانادا به کدام کشور راه پیدا کرده است؟

- (۱) چین (۲) ایالات متحده آمریکا (۳) انگلستان (۴) مکزیک

۱۵۰- عصر اکتشافات جغرافیایی در چه قرون‌بانی باعث تغییرات تاریخی در الگوهای زبانی جهان شد؟

- (۱) ۱۳ و ۱۴ میلادی (۲) ۱۵ و ۱۶ میلادی (۳) ۱۷ و ۱۸ میلادی (۴) ۱۴ و ۱۵ میلادی

جغرافیای ایران

۱۵۱- در ایران، تراکم جمعیت در کدام مناطق بیشتر است؟

- (۱) دشت‌های نسبتاً هموار داخلی
(۲) جلگه‌های ساحلی خلیج فارس
(۳) جلگه‌های ساحلی دریای عمان
(۴) نواحی پایکوهی

۱۵۲- با توجه به موارد زیر، کدام گزینه شامل خصوصیات «منطقه کوهستانی تالش» است؟

(الف) شیب عمومی این کوه‌ها به سمت خزر بیش از منطقه آذربایجان است.

(ب) جهت شمالی - جنوبی

(ج) تا کوه‌های شاه‌کوه در نزدیکی شاهرود ادامه دارند.

(د) جهت غربی - شرقی

- (۱) الف - د (۲) ب - ج (۳) الف - ب (۴) ج - د

۱۵۳- کدام گزینه به ترتیب درست (ص) یا نادرست (غ) بودن عبارات‌های زیر را در مورد منطقه کوهستانی شمال کشور به درستی بیان می‌کند؟

(الف) کوه‌های البرز از تنگه منجیل شروع شده و دامنه‌های این کوه‌ها معمولاً به سمت شمال و یا جنوب است.

(ب) کوه‌های شمال خراسان به شکل منظم و موازی در شمال شرقی ایران قرار دارند و قله بینالود در اطراف نیشابور واقع شده است.

(ج) فعالیت‌های آتش‌فشانی در دوره کواترنر سبب شکل‌گیری قله دماوند در رشته‌کوه البرز شده است.

- (۱) ص - ص - ص (۲) غ - ص - ص (۳) ص - غ - غ (۴) غ - ص - غ

۱۵۴- کدام گزینه مربوط به کوه‌های شرق و جنوب شرقی ایران نیست؟

(۱) منطقه مکران در جنوب استان سیستان و بلوچستان و اطراف چاله جازموریان در کرمان است.

(۲) زیباترین ناهمواری‌ها در استان هرمزگان و جنوب استان سیستان و بلوچستان، گنبد‌های نمکی است.

(۳) گل‌فشان‌ها به علت خروج گاز یا بخار آب از اعماق زمین به بالا می‌آیند.

(۴) گل‌فشان‌ها معمولاً به شکل گنبدی یا مخروطی شکل و در برخی جاها به صورت حوضچه‌های مملو از آب و گل مشاهده می‌شوند.

۱۵۵- کدام گزینه در مورد مهم‌ترین علل پیدایش جلگه‌ها در ایران است؟

(۱) ریزش‌های جوی - رودهای فراوان
(۲) سیلاب‌های فراوان - رسوب فراوان
(۳) مقاومت سنگ - عمق آب
(۴) مناطق پست - فرسایش خاک

۱۵۶- به ترتیب خصوصیات «اعتدال دما در طول سال»، «تبخیر و تعرق زیاد» و «پوشش گیاهی غنی» مربوط به کدام آب و هوای ایران می‌باشند؟

(۱) کوهستانی - گرم و شرجی - معتدل خزری
(۲) معتدل خزری - گرم و خشک - کوهستانی
(۳) معتدل خزری - گرم و خشک - معتدل خزری
(۴) کوهستانی - گرم و خشک - کوهستانی

۱۵۷- کدام گزینه دو مورد از مهم‌ترین عوامل ناشی از موقعیت جغرافیایی که در آب و هوای کشور اثر دارند را به درستی بیان کرده است؟

(۱) ورود توده‌های هوا به کشور - عرض جغرافیایی
(۲) عرض جغرافیایی - قرار گرفتن در کمربند پرفشار جنب‌حاره‌ای
(۳) میزان ارتفاع و جهت کوهستان‌ها - ورود توده‌های هوا به کشور
(۴) نزدیکی به دریاها و دوری از منابع رطوبتی - طول جغرافیایی

۱۵۸- کدام توده‌های هوا در ایران به ترتیب از «اقیانوس هند» و «دریای مدیترانه» می‌وزند؟

(۱) سودانی - مرطوب غربی
(۲) مرطوب موسمی - مرطوب غربی
(۳) مرطوب موسمی - گرم و خشک
(۴) سودانی - گرم و خشک

۱۵۹- میزان باران بخش زیادی از بیابان لوت که در منطقه فشار زیاد جنب حاره‌ای قرار دارد، به چه میزان است؟

- (۱) کم‌تر از ۵۰ میلی‌متر (۲) کم‌تر از ۶۰ میلی‌متر (۳) کم‌تر از ۳۰ میلی‌متر (۴) کم‌تر از ۴۰ میلی‌متر

۱۶۰- محدوده جغرافیایی بحرانی پدیده ریزگردها، کشورهای ایران، و هستند.

(۱) فلسطین - عراق - یمن - سوریه
(۲) یمن - سوریه - لبنان - ترکیه
(۳) عراق - ترکیه - کویت - عربستان
(۴) عربستان - افغانستان - پاکستان - عراق

فلسفه و منطق



فلسفه (۱)

۱۶۱- اطلاعات ما از تمدن‌های قدیمی می‌تواند ادله‌ای بر اثبات کدام‌یک از گزینه‌های زیر باشد؟

(۱) تاریخ دقیق آغاز فلسفه

(۲) گزارشی مفصل از دورترین اندیشه‌های بشری

(۳) تعیین سیر پیشرفت جوامع

(۴) مکان دقیق آغاز فلسفه

۱۶۲- مهم‌ترین عامل نام گرفتن یونان به مهد تفکر فلسفی چیست؟

(۱) برای اولین بار دانش فلسفه در آن‌جا شکل گرفت.

(۲) نخستین آثار مکتوب فلسفی در آن‌جا یافت شد.

(۳) برای اولین بار تفسیر عقلانی جهان در آن‌جا شروع شد.

(۴) نخستین فیلسوفان در یونان ظهور کردند.

۱۶۳- کدام گزینه از طرف ارسطو نقل نشده است؟

(۱) فیثاغوریان اولین کسانی بودند که خود را در ریاضیات وقف کرده بودند.

(۲) از نظر فیثاغوریان، اصول ریاضی در تمام موجودات صادق است.

(۳) فیثاغوریان، اعداد و اصول اعداد را عناصر اولیه موجودات می‌دانستند.

(۴) واژه «کیهان» اولین بار توسط فیثاغورس و پیروان او به کار رفته است.

۱۶۴- کدام گزینه درباره همان واقعیت بدون تغییر و جاودانه در جهان، از نظر پارمنیدس درست است؟

(۱) انسان از طریق حواس خود، زمانی به این واقعیت می‌رسد که از مرتبه ظاهری عبور کند.

(۲) در این مرتبه از واقعیت، اموری که به ظاهر متغیر بودند، در حقیقت جاودانه و بدون تغییرند.

(۳) صرفاً از طریق تفکر عقلی می‌توان به این مرحله از جهان رسید که فناپذیر و حقیقی است.

(۴) امور مختلف و متغیر در این مرتبه که لایه باطنی جهان را تشکیل می‌دهد، کم‌تر حضور دارد.

۱۶۵- کدام گزینه از عقاید سوفسطائیان نمی‌باشد؟

(۱) علم و دانش نسبی و جعلی است.

(۲) اندیشمندان از رسیدن به درک مشترکی از جهان‌شناسی عاجز هستند.

(۳) اصل حقیقت و واقعیت را انکار نمی‌کردند.

(۴) علم و دانش ساخته و پرداخته ذهن بشر است.

۱۶۶- چرا جوانان مجذوب سقراط بودند؟

(۱) رفتار متواضعانه و همراه با احترام از سوی سقراط

(۲) گفت‌وگوی پیوسته سقراط با همه اقشار مردم

(۳) اخلاق و منش جذاب و سخنان شیرین سقراط

(۴) پیوسته اندیشیدن سقراط پیرامون مسائل زندگی

۱۶۷- با توجه به سخنان سقراط، کدام گزینه دلیل گفت‌وگوی وی با مردم درباره مسائل اساسی زندگی را به درستی بیان می‌کند؟

(۱) رسالتی است که خداوند با ندهای غیبی و در رؤیایا برعهده وی نهاده بود.

(۲) درخواستی است که مردم آتن به ویژه جوانان مخالف سوفسطائیان از او کرده بودند.

(۳) آشکارسازی اثرات منفی روش سوفسطائیان و تبیین عقلانی برخی مفاهیم فلسفی

(۴) استخراج همه اصول زندگی از سخنان و رفتار سقراط توسط مردم آتن به ویژه جوانان

۱۶۸- مخالفان اصلی سقراط، چه کسانی بودند؟

(۱) کسانی که با کمک اقسام مغالطه‌ها و جدل و فن سخنوری، بر شیوه زندگی مردم آتن تأثیر می‌گذاشتند.

(۲) سوفیست‌هایی که با هیچ فن و دانشی آشنایی نداشتند و فقط حق را باطل و باطل را حق جلوه می‌دادند.

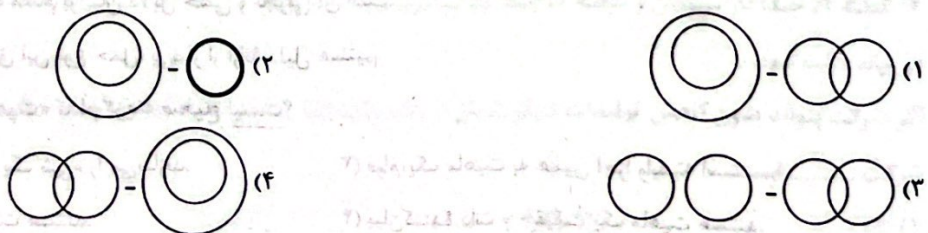
(۳) کسانی که در گفتار و رفتار سقراط، دقیق تأمل کرده و برخی از اصول فکری غلط وی را استخراج کرده‌اند.

(۴) مغالطه‌کارانی که سقراط و مقامات حکومتی آتن نیز از آن‌ها به عنوان دشمن دانش و حقیقت یاد می‌کردند.

- ۱۶۹- کدام گزینه درباره شخصی که اظهار دارد پیرامون «اگزستانسیالیسم»، چیزی نمی‌داند، نادرست است؟
- (۱) جهل او همانند جهل سقراط است.
 - (۲) ممکن است موقتاً راه شناخت این موضوع بر او مسدود باشد.
 - (۳) ممکن نیست این فرد در دام جهل مرکب بیفتد.
 - (۴) این فرد به نادانی خود معترف است و ادعای دانش دروغین ندارد.
- ۱۷۰- از نظر سقراط به ترتیب چه کسی یا چه کاری مستحق سرزنش است و کدام امر نسبت به همه چیز برای وی ارجحیت دارد؟
- (۱) انجام ندادن فرمان الهی از روی ترس - اجرای فرمان خدا
 - (۲) انجام‌دهنده کاری از روی ترس - اثبات وجود خدا
 - (۳) مدعی دانش با وجود فقدان آن - اجرای فرمان خدا
 - (۴) مدعی دانش با وجود فقدان آن - اثبات وجود خدا

منطق

- ۱۷۱- وقتی می‌گوییم مفهومی! یعنی
- (۱) کلی است - می‌تواند یک مصداق یا چند مصداق داشته باشد.
 - (۲) جزئی است - می‌تواند چندین مصداق داشته باشد.
 - (۳) جزئی است - مصداقش صرفاً عینی و واقعی است.
 - (۴) کلی است - فقط در ذهن چندین مصداق دارد.
- ۱۷۲- نسبت میان «فیلسوف و دانشمند» مانند نسبت میان و است.
- (۱) دانشگاه - آجری
 - (۲) گیاه - جاندار
 - (۳) سبز - لباس
 - (۴) شراب - انگور
- ۱۷۳- اگر تعدادی از مفاهیم را به درستی طبقه‌بندی کرده باشیم، کدام گزینه نادرست است؟
- (۱) عام‌ترین مفهوم با مفاهیم طبقه دیگر دارای مصداق مشترک است.
 - (۲) خاص‌ترین مفهوم با هیچ‌یک از مفاهیم هیچ‌گونه اشتراک مصداقی و مفهومی ندارد.
 - (۳) مفاهیم درون یک طبقه هم‌عرض مصداق مشترک ندارند، اما در یک مفهوم عام مشترک‌اند.
 - (۴) مفهوم عام با اقسام خود دارای مصداق غیرمشترک نیز هست.
- ۱۷۴- اگر نسبت بین دو مفهوم «الف» و «ب» عموم و خصوص مطلق باشد (ب < الف)، آن‌گاه
- (۱) برخی الف ب نیست.
 - (۲) برخی ب غیر الف نیست.
 - (۳) هر ب الف است.
 - (۴) هر ب غیر الف است.
- ۱۷۵- در کدام گزینه، همه مفاهیم به درستی طبقه‌بندی شده‌اند؟
- (۱) غیرایرانی ← غیرآسیایی ← فرانسوی ← پارسی
 - (۲) غیراروپایی ← غیرآلمانی ← برزیلی ← چینی
 - (۳) مغالطه در محتوا ← مغالطه در صورت ← مغالطه ← مغالطه ایهام انعکاس
 - (۴) تعریف ← تعریف لغوی ← تصور ← تعریف از طریق ذکر مصادیق
- ۱۷۶- کدام یک از عبارات زیر در خصوص تعریف لغوی صحیح نیست؟
- (۱) در آن از معنای لغوی واژه استفاده می‌شود.
 - (۲) در آن می‌تواند از مترادف واژه استفاده شود.
 - (۳) در آن نحوه شکل‌گیری واژه بسط داده می‌شود.
 - (۴) هر واژه‌ای را می‌توان به این شکل تعریف کرد.
- ۱۷۷- کدام گزینه، تعریف ترکیبی کامل‌تری است؟
- (۱) انسان از ریشهٔ نسیان همان حیوان ناطق است مانند علی.
 - (۲) مرگ همان موت است و حالتی است که انسان جان می‌دهد.
 - (۳) موسیقی نام دیگر موزیک است و پاپ و رپ از انواع آن هستند.
 - (۴) رفیق به معنای دوست است، مانند رضا که دوست من است.
- ۱۷۸- کدام گزینه به ترتیب تعریف «جامع و مانع» و تعریف «جامع و نه مانع» را نشان می‌دهد؟



۱۷۹- کدام یک از موارد زیر، می تواند به عنوان جزء عام در تعریف مفهومی استفاده شود؟

«الف حیوان / ب پلیس + ۱۰ / ج امیر / د انسان / ه مایع»

- (۱) الف - ج - ه (۲) ب - ج - د (۳) الف - د - ه (۴) ب - ج - ه

۱۸۰- کدام گزینه درباره «تعریف» درست است؟

- (۱) اصطلاحات تخصصی خاص هر علم در آن علم تعریف می شوند.
 (۲) تعریف فقط برای مسائل نظری و علمی اهمیت ندارد بلکه به طور ویژه برای زندگی انسان مهم است.
 (۳) بسیاری از اختلافات میان افراد در داشتن تعریف صحیح آن مفاهیم است.
 (۴) یادگیری تعریف، جلوی تعداد کمی از مغالطه های ناشی از تعریف نادرست را می گیرد.

توجه: داوطلب گرامی، می توانید به سوالات ۱۸۱ تا ۱۹۰ درس فلسفه (۲) به صورت اختیاری پاسخ دهید.

فلسفه (۲)

۱۸۱- هرگاه کودکی دست به سوی آب می برد تا آن را بنوشد، کدام حقیقت و اصل فلسفی را می توان از این رفتار وی درک کرد؟

- (۱) اصل واقعیت وابسته به ادراک آدمی، یک اصل واضح و آشکار است.
 (۲) اصل واقعیت مستقل از ذهن، یک اصل بدیهی و روشن است.
 (۳) تمایز میان وجود و ماهیت در ذهن، امری آشکار و بی نیاز از دلیل است.
 (۴) اثبات مغایرت ذهنی وجود و ماهیت در ذهن، نیازمند دلیل است.

۱۸۲- از اذعان به واقعیت اشیا و موجودات عالم، کدام عبارت، مستفاد نمی گردد؟

- (۱) اصل پذیرش واقعیت نزد مردم، یک اصل بدیهی و روشن است.
 (۲) واقعیات متفاوتی در جهان خارج وجود دارد که در ذات خود تمایز دارند.
 (۳) انسان، چیرستی متفاوتی با سایر اشیا و موجودات جهان ندارد.
 (۴) می توان درک درستی نسبت به واقعیات و موجودات پیرامون خود داشت.

۱۸۳- با توجه به عبارت «روزی فاطمه از دور موجودی را در دریا دید که در حال حرکت است، در ابتدا حدس زد که کوسه ای بزرگ است، اما وقتی

- نزدیک شد فهمید قایق ماهیگیری است» کدام نتیجه گیری فلسفی صحیح است؟
 (۱) فاطمه نمی تواند میان وجود و ماهیت آن موجود، تمایز و مغایرت قائل شود.
 (۲) شک و تردید فاطمه نسبت به ماهیت آن موجود به وجودش سرایت نمی کند.
 (۳) فاطمه برای وجود و ماهیت آن موجود، یک معنای واحد در ذهن خود دارد.
 (۴) فاطمه به عینیت و این همانی وجود و ماهیت در ذهن خود باور دارد.

۱۸۴- با توجه به دیدگاه ابن سینا، اگر رابطه بین موضوع و محمول دو قضیه «الف ب است» و «ب ج است» را ضروری بدانیم، کدام عبارت را به نحو

دقیق تری می توانیم درباره آن ها بیان کنیم؟

- (۱) گاهی می توان پرسید چه عاملی باعث شد محمول را بر موضوع آن حمل کنیم.
 (۲) می توان گفت که آن ها دو جزء از یک موجودند که با هم ترکیب یا جمع شده اند.
 (۳) ارائه دلایل عقلی محض، همواره مقدم بر بیان دلایل حسی و تجربی آن است.
 (۴) متفق القولیم که برای اثبات صدق این نوع حمل، بی نیاز از ارائه دلیل هستیم.

۱۸۵- در زمینه «اجزای تعریفی یک ماهیت» کدام گزینه صحیح نیست؟

- (۱) اموری هستند که با هم ماهیت یک شیء را می سازند.
 (۲) قوام یک ماهیت به همین اجزا وابسته است.
 (۳) کاملاً جدا و متمایز از خود ماهیت هستند.
 (۴) بیان کننده ذات و حقیقت یک ماهیت هستند.

۱۸۶- همانند اصل مغایرت وجود و ماهیت را پایه برهان‌های خود در خداشناسی قرار داد و یکی از اساسی‌ترین آرا و عقاید فلسفی در تفکر اسلامی به شمار می‌رود.

- (۱) توماس آکوئیناس - ابن‌سینا - فرق بین ماهیت و وجود
- (۲) راجر بیکن - ابن‌رشد - فرق بین ماهیت و وجود
- (۳) راجر بیکن - ابن‌سینا - فرق بین وجوب و امکان
- (۴) توماس آکوئیناس - ابن‌سینا - فرق بین وجوب و ماهیت

۱۸۷- فلسفه‌ای که توماس آکوئیناس در قرن ۱۳ میلادی در اروپا پایه‌گذاری نمود، تحت تأثیر افکار کدام فیلسوفان مسلمان قرار گرفت و نتیجه آن چه بود؟

- (۱) ابن‌سینا و تا حدودی ابن‌رشد - برقراری ارتباط مجدد فلاسفه غربی با فلسفه ارسطویی
- (۲) ابن‌رشد و تا حدودی ابن‌سینا - برقراری ارتباط مجدد فلسفه غربی با فلسفه ارسطویی
- (۳) ابن‌رشد و تا حدودی ابن‌سینا - زمینه‌ساز گفت‌وگوهای مهم علمی و فلسفی در جهان غرب
- (۴) ابن‌سینا و تا حدودی ابن‌رشد - رشد و گسترش مباحث علمی و فلسفی در جهان اسلام و غرب

۱۸۸- رابطه وجود و ماهیت از نظر ابن‌سینا چگونه است؟

- (۱) وجود عین ماهیت است.
- (۲) وجود عرض ماهیت است.
- (۳) وجود جزئی از ماهیت است.
- (۴) وجود عارض بر ماهیت است.

۱۸۹- رابطه میان موضوع و محمول در قضایای «هر اسبی شبیه می‌کشد»، «بعضی اسب‌ها سفیدند» و «بعضی اسب‌ها جسم نیستند» چگونه است؟

- (۱) نسبت محمول با موضوع در هر سه رابطه، یکسان است.
- (۲) نسبت محمول با موضوع، فقط در یک رابطه، متفاوت است.
- (۳) نسبت محمول با موضوع در هر سه رابطه، متفاوت است.
- (۴) نسبت محمول با موضوع، فقط در دو رابطه، متفاوت است.

۱۹۰- امتناعی بودن یک قضیه در اصل به کدام مورد مربوط نمی‌شود؟

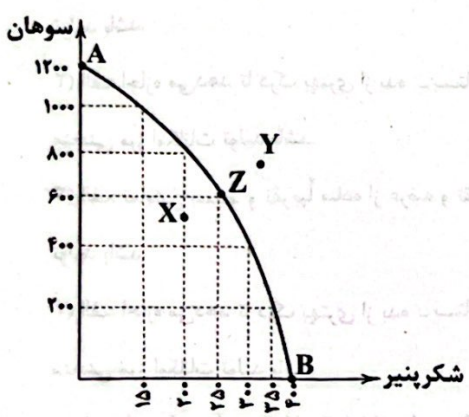
- (۱) عدم ارتباط موضوع با محمول قضیه
- (۲) ذاتی بودن محمول برای موضوع قضیه
- (۳) کاذب بودن نسبت آن قضیه
- (۴) عدم قابلیت حمل محمول بر موضوع قضیه

اقتصاد

۱۹۱- الگو نمایشی از واقعیتی است.

- (۱) ساده - پیچیده
- (۲) تصویری - آرمانی
- (۳) ساده - آرمانی
- (۴) تصویری - ساده

۱۹۲- کدام گزینه در ارتباط با منحنی مرز امکانات تولید زیر نادرست است؟



- (۱) اگر از سمت نقطه B به سمت نقطه A حرکت کنیم، در تمام مسیر از تولید شکرپنیر کم کرده‌ایم و به تولید سوهان اضافه کرده‌ایم.
- (۲) تولیدکننده، موفق شده است تا با افزایش امکانات خود از سمت نقطه X حرکت کرده و تولید را به Z برساند.
- (۳) تولیدکننده، با توجه به امکانات موجود هر وقت که اراده کند، می‌تواند تولید را از نقطه Z به نقطه Y افزایش دهد.
- (۴) نقطه A حداکثر سوهان و نقطه B حداکثر شکرپنیری است که می‌تواند تولید شود.

۱۹۳- اگر شرکت بتواند بدون کاهش تولیدات دیگر، بیش از یک واحد کالا یا خدمات را اضافه‌تر به مردم ارائه دهد، آن‌گاه می‌توان گفت اقتصاد آن شرکت است.

- (۱) کارا
- (۲) ناکارا
- (۳) ضعیف
- (۴) قدرتمند

۱۹۴- کدام عبارت‌ها نادرست هستند؟

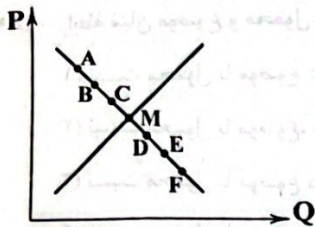
- (الف) یکی از مهم‌ترین اصل‌ها در بازار این است که باید رفتار عرضه‌کننده و تقاضاکننده با هم هماهنگ باشد.
- (ب) در بازار یک کالا، علی‌رغم تمامی اتفاقات، همیشه با افزایش قیمت، تقاضا هم کاهش پیدا می‌کند.
- (ج) حضور دولت و عملکرد قوی او سبب می‌شود تا افراد با کاهش معاملات خود به حقوق یک‌دیگر تعرض نکنند.
- (د) یکی از خریداران مهم کالاها و خدمات بنگاه‌ها، دولت محسوب می‌شود و هم‌چنین دولت با خانوارها هم روابطی دارد.

(۱) الف - ب (۲) ب - ج (۳) ج - د (۴) الف - د

۱۹۵- کدام گزینه در ارتباط با عرضه و منحنی عرضه درست است؟

- (۱) اگر هزینه‌های تولید افزوده شود، اما قیمت در بازار تغییری نکند، میزان تولید هم تغییری نخواهد کرد.
- (۲) ابداعات و اختراعات به دلیل افزایش هزینه‌ها معمولاً اثر منفی بر میزان تولید دارند.
- (۳) اگر نقطه M در سمت راست نقطه N بر روی منحنی عرضه باشد، یعنی مقدار M بیشتر و قیمت N بیشتر است.
- (۴) طبق قانون عرضه، اگر قیمت کالایی افزایش پیدا کند، هم‌زمان مقدار تولید هم افزایش پیدا خواهد کرد.

۱۹۶- با توجه به منحنی روبه‌رو، کدام گزینه کامل‌ترین پاسخ را به پرسش‌های زیر می‌دهد؟



- (الف) در کدام نقطه بیشترین مازاد تقاضا وجود دارد؟
- (ب) برای حرکت از D به E چه اتفاقی باید رخ بدهد؟
- (ج) سود تولیدکننده در کدام نقطه بیشتر از سایر نقاط است؟
- (د) نقطه M، نقطه نامیده می‌شود.

(۱) الف: F ب: کاهش قیمت ج: A د: مازاد تقاضا
 (۲) الف: A ب: افزایش قیمت ج: A د: مازاد تقاضا
 (۳) الف: F ب: کاهش قیمت ج: M د: تعادلی
 (۴) الف: A ب: افزایش قیمت ج: M د: تعادلی

۱۹۷- کدام گزینه مبین پاسخ درست و کامل سوالات زیر است؟

- (الف) الگوی مرز امکانات تولید، یک الگوی اقتصادی است که
- (ب) کدام مورد، از عوامل تأثیرگذار بر مقدار تقاضای یک کالا نیست؟



(ج) در کدام مورد، این امکان وجود دارد که حداقل بیش از یک کالا تولید شود، بدون این‌که از تولید کالای دیگر کاسته شود؟

(۱) الف: نمایشی بسیط و تقریباً ساده از عرضه و تقاضا در یک کشور را نشان می‌دهد. ب: قیمت سایر کالاها ج: نقطه بالای منحنی مرز امکانات تولید باشد.

(۲) الف: اجازه می‌دهد تا درک بهتری از بده - بستان‌های یک کشور در استفاده از منابع کمیاب پیدا کنید. ب: درآمد مصرف‌کنندگان ج: نقطه زیر منحنی مرز امکانات تولید باشد.

(۳) الف: نمایشی بسیط و تقریباً ساده از عرضه و تقاضا در یک کشور را نشان می‌دهد. ب: سلیقه تقاضاکنندگان ج: نقطه بالای منحنی مرز امکانات تولید باشد.

(۴) الف: اجازه می‌دهد تا درک بهتری از بده - بستان‌های یک کشور در استفاده از منابع کمیاب پیدا کنید. ب: انتظارات تولیدکنندگان ج: نقطه زیر منحنی مرز امکانات تولید باشد.

۱۹۸- «دولت‌ها در شهرهای مختلف، کتابخانه‌های بزرگی احداث می‌کنند تا سطح علم و دانش را در جامعه افزایش دهند» تحقق این امر، منوط به

دستیابی به کدام‌یک از اهداف دریافت مالیات است؟

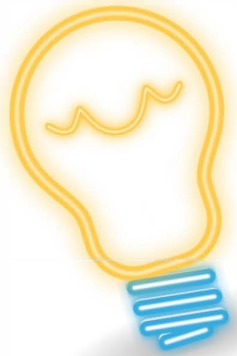
- (۱) کاهش رفتارهای نامطلوب
- (۲) تشویق رفتارهای مناسب
- (۳) افزایش درآمد
- (۴) کاهش فاصله طبقات اجتماع

داندود رایگان تمام آزمون های آزمایشی

در کانال تلگرام ما :

آزمونها آزمایشی

t.me/Azmoonha_Azmayeshi



شرکت تعاونی خدمات آموزشی کارکنان سازمان سنجش آموزش کشور



join us ...



تاریخ آزمون

جمعه ۱۹/۰۵/۱۴۰۳

پاسخنامه آزمون دفترچه شماره (۳) دوره دوم متوسطه پایه دوازدهم انسانی

نام و نام خانوادگی:	شماره داوطلبی:
تعداد سؤال: ۲۰۰	مدت پاسخگویی: ۲۰۰ دقیقه

عناوین مواد امتحانی آزمون گروه آزمایشی علوم انسانی، تعداد سوالات و مدت پاسخگویی

ردیف	مواد امتحانی	تعداد سؤال	وضعیت پاسخگویی		شماره سؤال	مدت پاسخگویی
			از	تا		
۱	ریاضیات	۱۰	اجباری	۱	۱۰	۳۰ دقیقه
				۱۱	۲۰	
				۲۱	۳۰	
۲	علوم و فنون ادبی	۱۰	اجباری	۳۱	۴۰	۳۰ دقیقه
				۴۱	۵۰	
				۵۱	۶۰	
۳	جامعه‌شناسی	۱۰	اجباری	۶۱	۷۰	۲۰ دقیقه
				۷۱	۸۰	
۴	روان‌شناسی	۱۰	اجباری	۸۱	۹۰	۱۰ دقیقه
۵	زبان عربی	۱۰	اجباری	۹۱	۱۰۰	۳۰ دقیقه
				۱۰۱	۱۱۰	
				۱۱۱	۱۲۰	
۶	تاریخ	۱۰	اجباری	۱۲۱	۱۳۰	۲۰ دقیقه
				۱۳۱	۱۴۰	
۷	جغرافیا	۱۰	اجباری	۱۴۱	۱۵۰	۲۰ دقیقه
				۱۵۱	۱۶۰	
۸	فلسفه و منطق	۱۰	اجباری	۱۶۱	۱۷۰	۳۰ دقیقه
				۱۷۱	۱۸۰	
				۱۸۱	۱۹۰	
۹	اقتصاد	۱۰	اجباری	۱۹۱	۲۰۰	۱۰ دقیقه

۸ ۴ ضابطه تابع همانی $f(x) = x$ می باشد که در آن ضرب x

برابر با یک است بنابراین: $5a - 6 = 1 \Rightarrow 5a = 7 \Rightarrow a = \frac{7}{5} = 1.4$

ضابطه تابع ثابت $f(x) = c$ می باشد که در آن c مقداری ثابت است و جمله شامل x وجود ندارد بنابراین:

$\frac{b}{2} + 3 = 0 \Rightarrow \frac{b}{2} = -3 \Rightarrow b = -6$

اکنون حاصل عبارت خواسته شده را به دست می آوریم
 $a - b = 1.4 - (-6) = 7.4$

۹ ۱ $x = -2$ در دامنه $x < -1$ قرار دارد بنابراین مقدار تابع از

ضابطه اول محاسبه می شود $f(-2) = -(-2) = 2$

$x = \sqrt{2}$ در دامنه $-1 \leq x \leq 2$ قرار دارد بنابراین مقدار تابع از ضابطه دوم

محاسبه می شود $f(\sqrt{2}) = (\sqrt{2})^2 + 1 = 2 + 1 = 3$

$x = 1 + \sqrt{2}$ در دامنه $x > 2$ قرار دارد بنابراین مقدار تابع از ضابطه سوم

محاسبه می شود $f(1 + \sqrt{2}) = 5$

اکنون حاصل عبارت را به دست می آوریم

$\frac{f(-2) + f(\sqrt{2})}{f(1 + \sqrt{2})} = \frac{2 + 3}{5} = \frac{5}{5} = 1$

۱۰ ۲ ضابطه هر یک از قسمت های نمودار را در دامنه تعریف آن

تعیین می کنیم.

در دامنه $0 \leq x \leq 2$ نمودار تابع همانی $f(x) = x$ رسم شده است.

در دامنه $2 < x < 4$ نمودار تابع ثابت $f(x) = 4$ رسم شده است.

در دامنه $4 \leq x < 6$ ضابطه تابع خطی رسم شده را به صورت زیر مشخص می کنیم:

$m = \frac{5 - 4}{6 - 4} = \frac{1}{2} \Rightarrow y - 4 = \frac{1}{2}(x - 4)$

$\Rightarrow y - 4 = \frac{1}{2}x - 2 \Rightarrow y = \frac{1}{2}x + 2$

بنابراین نمودار متعلق به تابع سه ضابطه ای گزینه (۲) است.

تذکره: به روش حذف گزینه نیز می توان گزینه صحیح را پیدا کرد.

۱۱ ۱ $(1, a), (1, 2a - 1) \in f \Rightarrow a = 2a - 1 \Rightarrow a - 2a = -1$

$\Rightarrow -a = -1 \Rightarrow a = 1$

$\Rightarrow f = \left\{ \left(1, \frac{1}{2}\right), \left(\frac{1}{2}, 2\right), \left(\frac{1}{2}, b\right) \right\} \xrightarrow{\text{تابع}} b = 2$

$\Rightarrow a + b = \frac{1}{2} + 2 = \frac{5}{2}$

۱۲ ۴ باید از هر x دقیقاً یک پیکان خارج شود پس اگر ۲

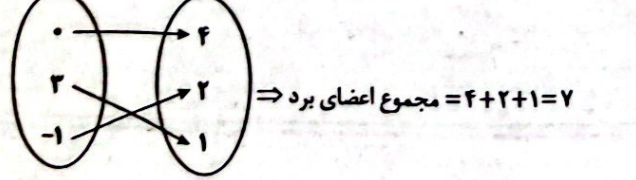
پیکان خارج شد باید اعداد انتهایی پیکان ها با هم برابر باشد تا تعریف تابع به هم نخورد:

$f(0) = x + y, f(0) = 4 \Rightarrow x + y = 4$ (۱)

$f(-1) = x - y, f(-1) = 2 \Rightarrow x - y = 2$ (۲)

دو رابطه (۱) و (۲) را با هم جمع می کنیم:

$x + y + x - y = 4 + 2 \Rightarrow 2x = 6 \Rightarrow x = 3 \xrightarrow{x+y=4} y = 1$



ریاضیات



۱ ۴ نمایش قیاس استثنایی در گزینه ۴ نادرست است و اگر

به صورت زیر نمایش داده می شد درست بود.

$q \rightarrow \sim p$

$\frac{q}{\therefore \sim p}$

۲ ۱ عدد حقیقی: x

نصف آن عدد: $\frac{x}{2}$

تفاضل نصف آن عدد از ۵: $(5 - \frac{x}{2})$

مکعب تفاضل نصف آن عدد از ۵: $(5 - \frac{x}{2})^3$

۳ ۲ با توجه به مقدمات ذکر شده مغالطه به شکل زیر صورت بندی می شود:

$\sim p \rightarrow q$

$\frac{q}{\therefore \sim p}$

بنابراین نتیجه مغالطه گزاره $(\sim p)$ می باشد که به صورت «فردا برف نمی بارد» بیان می شود.

۴ ۴ تابع $f(x) = c$ که در آن مجموعه $R = \{c\}$ برد تابع است.

تابع ثابت می نامند.

$f(x) = 2f(5) - 8 \xrightarrow{f(x)=c} c = 2c - 8 \Rightarrow 2c = 8 \Rightarrow c = 4$

$f(x) = 4 \Rightarrow \frac{1}{2}f(-1) = \frac{1}{2} \times 4 = 2$

۵ ۱ f تابع ثابت است. پس ضابطه آن به صورت $f(x) = 5$ می باشد. ضابطه های دیگر را نیز مساوی ۵ قرار می دهیم.

$ax + b - 1 = 5 \Rightarrow ax + b = 6$

برای این که تساوی فوق برقرار باشد باید $a = 0$ و $b = 6$ باشد.

$\frac{b}{2} - c = 5 \xrightarrow{b=6} \frac{6}{2} - c = 5 \Rightarrow 3 - c = 5 \Rightarrow c = -2$

۶ ۴ بررسی گزینه ها:

(۱) درست است - تعریف تابع همانی صفحه ۳۰ کتاب درسی

(۲) درست است - تعریف تابع ثابت صفحه ۲۶ کتاب درسی

(۳) درست است - در تابع ثابت $f(x) = c$ مقدار تابع همواره برابر c است.

$f(x) - f(kx) = c - c = 0$

(۴) نادرست است - در تابع همانی $f(x) = x$ مقدار تابع همواره با x برابر است.

$\frac{f(a) + f(b)}{ab} = \frac{f(ab)}{ab} \Rightarrow a + b = ab$

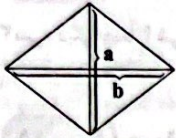
رابطه فوق همواره برقرار نیست.

۷ ۱ تابع با ضابطه $f(x) = x$ را تابع همانی می نامند بنابراین:

$\frac{a+1}{2} = a + \frac{1}{2} \Rightarrow \frac{a+1}{2} = \frac{2a+1}{2} \Rightarrow 2(2a+1) = 2(a+1)$

$\Rightarrow 4a + 2 = 2a + 2 \Rightarrow 2a = 0 \Rightarrow a = 0$

اکنون می توانیم مقدار خواسته شده را تعیین کنیم.
 $a = -\frac{1}{4} \Rightarrow \frac{1}{a} = -4 \Rightarrow 1 - \frac{1}{a} = 1 - (-4) = 5$
 $\Rightarrow f(1 - \frac{1}{a}) = f(5) = 5$



$a + b = 14 \Rightarrow b = 14 - a$

$S = \frac{a \times b}{2} = \frac{1}{2}a(14 - a) \Rightarrow S(a) = -\frac{1}{2}a^2 + 7a$

$a = \frac{-7}{2(-\frac{1}{2})} = \frac{-7}{-1} = 7 \Rightarrow S_{max} = -\frac{1}{2}(7)^2 + 7(7) = \frac{49}{2} = 24.5$

۱ ۱۷

۱۸ اگر h_1 و h_2 به ترتیب تعداد ساعت کارکرد فروشنده و حسابدار باشد، رابطه بین تعداد ساعت کارکرد آن‌ها به صورت $h_1 - 2 = h_2$ یا $h_1 = h_2 + 2$ است.

دستمزد فروشنده: $W_1 = 5000 \cdot h_1$

دستمزد حسابدار: $W_2 = 8000 \cdot h_2$

مجموع دستمزد آن‌ها $= 5000 \cdot h_1 + 8000 \cdot h_2$

چون سؤال، رابطه را برحسب ساعت کارکرد فروشنده خواسته است، پس در این رابطه به جای h_2 عبارت $h_1 - 2$ را جایگزین می‌کنیم:

$5000 \cdot h_1 + 8000 \cdot h_2 = 5000 \cdot h_1 + 8000 \cdot (h_1 - 2)$
 $= 5000 \cdot h_1 + 8000 \cdot h_1 - 16000 = 13000 \cdot h_1 - 16000$

۱۹ ۲

چون تابع f از نقطه $(0, 5)$ می‌گذرد، پس مختصات آن در معادله‌ی تابع صدق می‌کند:

$f(0) = 5 \Rightarrow \frac{|0+2|}{a-2(0)} = 5 \Rightarrow \frac{2}{a} = 5 \Rightarrow 5a = 2 \Rightarrow a = \frac{2}{5}$

$\Rightarrow f(x) = \frac{|x+2|}{\frac{2}{5}-2x}$

$\Rightarrow f(-6) = \frac{|-6+2|}{\frac{2}{5}-2(-6)} = \frac{|-4|}{\frac{2}{5}+12} = \frac{4}{\frac{2+60}{5}} = \frac{4}{\frac{62}{5}} = \frac{20}{62} = \frac{10}{31}$

۲۰ ۳

خط d موازی محور y ها است و شیب آن تعریف نشده است، پس معادله آن می‌تواند به شکل $x = -2$ باشد. خط d' دارای شیب منفی و عرض از مبدأ مثبت است، پس معادله آن می‌تواند به شکل $y = -x + 4$ باشد.

۲۱ ۴

اولین جایگاه سمت راست فقط حرف S قرار می‌گیرد (۱ حالت) سپس 7 حرف باقی می‌ماند که به ترتیب و با کم شدن تعداد حالات در جایگاه‌ها قرار می‌گیرند.

$\square \square \square S$
 $7 \times 6 \times 5 \times 1 = 210$

۲۲ ۱

برای تشکیل گروه دو نفره یا بیشتر از بین پنج نفر، یک گروه ۳ نفره و یک گروه ۲ نفره خواهیم داشت:

$\binom{5}{2} \binom{3}{2} = 10 \times 3 = 30$

۲۳ ۲

باید عضو ۲ را کنار گذاشت و از این ۷ عضو باقی‌مانده چهار عضو انتخاب کرد:

$\binom{7}{4} = \frac{7!}{4!3!} = \frac{7 \times 6 \times 5 \times 4!}{4! \times 3 \times 2 \times 1} = 35$

۳ ۱۳

$f(x) = ax + b$ (خطی)

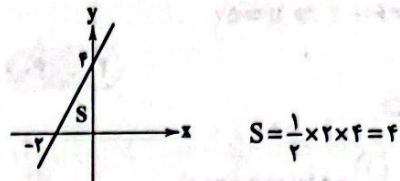
$\Rightarrow \begin{cases} (1, 6) \rightarrow 6 = a + b & (1) \\ (-2, 0) \rightarrow 0 = -2a + b \Rightarrow b = 2a & (2) \end{cases}$

$(1), (2) \rightarrow a + 2a = 6 \Rightarrow 3a = 6 \Rightarrow a = \frac{6}{3} = 2$

$a + b = 6 \rightarrow b = 4$

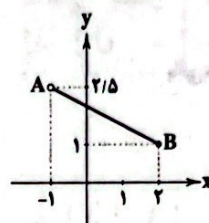
$\Rightarrow f(x) = 2x + 4 \Rightarrow \begin{cases} \text{تقاطع با محور } x \text{ ها} \\ y = 0 \end{cases} \rightarrow (-2, 0)$
 $\begin{cases} \text{تقاطع با محور } y \text{ ها} \\ x = 0 \end{cases} \rightarrow (0, 4)$

با رسم نمودار تابع داریم:



۱۴ ۲

با توجه به نقاط بسته و باز دامنه و برد، نتیجه می‌گیریم:



$A(-1, 2/5), B(2, 1) \Rightarrow m = \frac{2/5 - 1}{-1 - 2} = \frac{1/5}{-3} = -\frac{1}{3}$

$\frac{B(2, 1)}{\rightarrow y - 1 = -\frac{1}{3}(x - 2) \Rightarrow y = -\frac{1}{3}x + 1 + 1$

$\Rightarrow y = -\frac{1}{3}x + 2 \rightarrow 2 = -\frac{1}{3}x + 2 \Rightarrow x = 0$

۱۵ ۲

$\begin{cases} y = 2x^2 + 4x - 2 \Rightarrow x_S = \frac{-b}{2a} = \frac{-4}{2(2)} = -1 \\ x = -1 \rightarrow y_S = 2(-1)^2 + 4(-1) - 2 = 2 - 4 - 2 = -4 \end{cases} \Rightarrow S(-1, -4)$

حالا فاصله S را از مبدأ مختصات یعنی $O(0, 0)$ می‌یابیم:

$OS = \sqrt{x_S^2 + y_S^2} = \sqrt{(-1)^2 + (-4)^2} = \sqrt{1 + 16} = \sqrt{17}$

۱۶ ۱

$y = ax^2 + bx + c \begin{cases} (-1, 3) \Rightarrow a - b + c = 3 \\ (1, -3) \Rightarrow a + b + c = -3 \\ (0, -2) \Rightarrow c = -2 \end{cases}$

$2a + 2c = 0 \Rightarrow a = -c \xrightarrow{c = -2} a = 2$

$a + b + c = -3 \xrightarrow{a = 2, c = -2} 2 + b - 2 = -3 \Rightarrow b = -3$

$\Rightarrow y = 2x^2 - 3x - 2 \Rightarrow x_S = \frac{-(-3)}{2(2)} = \frac{3}{4}$

$\Rightarrow y_S = 2(\frac{9}{16}) - 3(\frac{3}{4}) - 2 = \frac{9}{8} - \frac{9}{4} - 2$

$= \frac{9}{8} - 2 = \frac{9 - 16}{8} = -\frac{7}{8}$

$x_S + y_S = \frac{3}{4} - \frac{7}{8} = \frac{6 - 7}{8} = -\frac{1}{8}$

۲ ۲۹

$$\binom{n+2}{2} = \frac{(n+2)!}{(n+2-2)!2!} = \frac{(n+2)!}{n! \times 2}$$

$$= \frac{(n+2)(n+1)n!}{n! \times 2} = \frac{(n+2)(n+1)}{2}$$

$$P(n+2, 2) = \frac{(n+2)!}{(n+2-2)!} = \frac{(n+2)!}{n!}$$

$$= \frac{(n+2)(n+1)n!}{n!} = (n+2)(n+1)$$

$$\Rightarrow \frac{(n+2)(n+1)}{2} = 10(n+1)$$

$$\Rightarrow n+2=60 \Rightarrow n=60-3 \Rightarrow n=57$$

۲ ۳۰

انتخاب ۳ نفر برای چادر ۳ نفره

$$\binom{8}{3} \times \binom{5}{4} \times \binom{1}{1} = 56 \times 5 \times 1 = 280$$

انتخاب ۴ نفر از ۵ نفر

باقی مانده برای چادر ۴ نفره

$$\binom{8}{3} = \frac{8!}{3!5!} = \frac{8 \times 7 \times 6 \times 5!}{6 \times 5!} = 56$$

$$\binom{5}{4} = 5$$

علوم و فنون ادبی

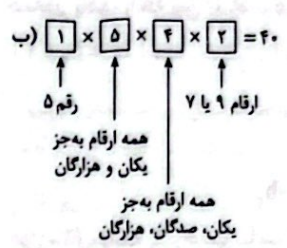
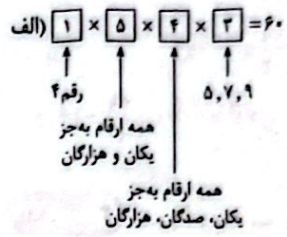


- ۱ ۳۱ گزینۀ (۱) از ویژگی‌های زبانی شعر دورۀ عراقی است.
- ۲ ۳۲ کاربرد واژگان عربی در بیت گزینۀ (۲) از نظر زبانی با شعر سبک عراقی تناسب دارد. در سایر گزینه‌ها استفاده از واژه‌های «ایدرا، ایبا، مر، ایدون» متناسب با سبک خراسانی است.
- ۱ ۳۳ در دورۀ تیمور سرعت رشد ورود لغات قبایل مختلف ترک و مغول به زبان فارسی بیشتر شد، اما این جریان در زبان فارسی دیری نپایید.
- ۳ ۳۴ در سایر گزینه‌ها واژه «سر» در معنای «قص و نیت» به کار رفته است.
- ۱ ۳۵ در این گزینه «پسته» معنی حقیقی خود را دارد و دهان معشوق به آن تشبیه شده است. در سایر گزینه‌ها «پسته» مجاز از دهان است با رابطه شباهت و «استعاره» به شمار می‌آید.
- ۲ ۳۶ بررسی سایر گزینه‌ها:
- (۱) لعل مجاز از لب معشوق (به علاقه شباهت)
- (۲) بت مجاز از معشوق (به علاقه شباهت)
- (۳) مه مجاز از معشوق (به علاقه شباهت)
- ۳ ۳۷ تقطیع گزینۀ (۳):

خ	بَر	اَز	خُد	نَد	دَا	رَم	چو	سِ	پَن	دِز	بِی	قَد	رَا	رِی	هَا
-	-	-	-	U	-	-	-	U	-	-	-	U	-	-	-
زِ	مِی	دَا	نَم	گُ	جَا	خِی	زَم	زِ	مِی	دَا	نَم	گُ	جَا	اَف	تَم
-	-	-	-	U	-	-	-	U	-	-	-	U	-	-	-

۳ ۲۴ کلمۀ «دانش» را به عنوان یک شیء در نظر می‌گیریم که به همراه ۳ شیء دیگر جمعاً ۴ شیء خواهیم داشت و جایگشت ۴ شیء برابر است با $4! = 4 \times 3 \times 2 \times 1 = 24$

۳ ۲۵ دو حالت در نظر می‌گیریم:



تعداد کل حالات برابر است با:

$60 + 40 = 100$

۲ ۲۶

$$\frac{15!+14!}{15!-14!} = \frac{15 \times 14! + 14!}{15 \times 14! - 14!} = \frac{14!(15+1)}{14!(15-1)} = \frac{16}{14} = \frac{4}{7}$$

۳ ۲۷ ابتدا ۳ سؤال از ۵ سؤال اول را انتخاب می‌کنیم:

$$\binom{5}{3} = \frac{5!}{2!3!} = \frac{5 \times 4 \times 3!}{2 \times 3!} = 10$$

حال از بین ۱۰ سؤال باقی مانده به ۵ سؤال پاسخ می‌دهیم:

$$\binom{10}{5} = \frac{10!}{5!5!} = \frac{10 \times 9 \times 8 \times 7 \times 6 \times 5!}{5 \times 4 \times 3 \times 2 \times 1 \times 5!} = 252$$

و طبق اصل ضرب کل حالات برابر است با:

$10 \times 252 = 2520$

۲ ۲۸ برای آن‌که حداقل یک نفر از هر تیم ورزشی انتخاب شده باشد، باید دو حالت زیر را در نظر گرفت:

الف) $\binom{5}{1} \binom{4}{2} = 5 \times 6 = 30$

الف) یک فوتبالیست و دو والیبالیست:

ب) $\binom{5}{2} \binom{4}{1} = 10 \times 4 = 40$

ب) دو فوتبالیست و یک والیبالیست:

طبق اصل جمع تعداد کل حالات برابر است با:

$30 + 40 = 70$

محاسبات:

$$\binom{4}{2} = \frac{4!}{2!2!} = \frac{4 \times 3 \times 2!}{2 \times 2}$$

$$\binom{5}{2} = \frac{5!}{2!3!} = \frac{5 \times 4 \times 3!}{2 \times 3!} = 10$$

تقطیع سایر گزینه‌ها،

(۱)

هر	چند	صا	ثب	می	ز	وم	سا	ما	ن	نو	می	دی	گ	نم
-	U	-	-	-	U	-	-	-	U	-	-	-	U	-
زل	فش	پ	دس	تم	می	د	هد	سر	رشد	ت	ی	ا	ما	ل
-	U	-	-	-	U	-	-	-	U	-	↓	-	-	U

(۲)

پ	سز	چند	دیی	ک	شا	کش	دا	م	خُد	را
U	-	-	-	U	-	-	-	U	-	-
ث	هی	می	با	ی	دز	در	یا	ک	شید	دن
U	-	-	-	U	-	-	-	U	-	-

(۴)

کا	ر	م	ن	نست	ک	کا	رینم	نست
-	U	-	-	U	U	-	-	U
عا	ث	ق	مز	عش	ق	ث	عا	رینم
U	-	-	-	U	U	-	-	U

۱ ۲۸ تقطیع بیت سؤال:

حذف همزه

و	جو	دی	دا	ز	مز	مهد	رت	گ	دا	زای
U	-	-	-	U	-	-	-	U	-	-
و	جو	دم	رف	ث	مهد	رت	هم	چ	نای	هست
U	-	-	-	U	-	-	-	U	-	U

مفاعیلن مفاعیلن فاعلن

۳ ۲۹ تقطیع گزینه (۳):

بلند بودن هجای پایان مصراع

هر	ک	را	کن	جخ	ت	یا	را	مد	ث	دس	تر	وی	پ	دار
U	-	-	-	U	-	-	-	U	-	-	-	-	U	-
کل	چ	نای	شو	ری	د	سر	پا	پیش	پ	گت	جی	در	ف	روست
U	-	-	-	U	-	-	-	U	-	-	-	-	U	-

فاعلاتن فاعلاتن فاعلاتن فاعلاتن

وزن سایر گزینه‌ها،

(۱) فاعلاتن فاعلاتن فاعلن

(۲) مفاعیلن مفاعیلن مفاعیلن فاعلن

(۴) مفاعیلن مفاعیلن فاعلن

۱ ۴۰ مفهوم مشترک بیت سؤال و بیت گزینه (۱): نفی وجود مادی /

اتحاد و یکی شدن عاشق و معشوق

مفهوم سایر گزینه‌ها،

(۲) اثر کردار بد به آدمی می‌رسد.

(۳) دعوت به نیکوکاری / اثر کار نیک به آدمی باز می‌گردد.

(۴) توصیه به غنیمت شمردن روزگار ارزشمند جوانی / دعوت به تلاش

۳ ۴۱ نثر این دوره، ساده و روان است و بیشتر به موضوع‌های

حماسی، ملی و تاریخی توجه دارد.

۱ ۴۲ آوردن موعظه و نصیحت در شعر پارسی از آغاز قرن چهارم

معمول گردید و در این باب، قطعه‌های کوتاهی سروده شده؛ اثا کسی که قصیده تمام و کمال در این موضوع سرود، «کسایی مروزی» بود؛ سپس «ناصر خسرو» شیوه او را ادامه داد.

۳ ۴۳ این متن، متعلق به تاریخ بلعمری (از متون نثر عهد سامانی)

است که از ویژگی‌هایش می‌توان به «سادگی و روانی و پرهیز از به کار بردن اصطلاحات علمی و اشعار» اشاره کرد.

۱ ۴۴ در این عبارت، واژگان سجع (نگیرد و نپذیرد) در واج‌های آخر

یکسان‌اند اما هم‌وزن نیستند. این نوع سجع «مطرّف» نام دارد.

بررسی سایر گزینه‌ها،

(۲) نشینند و گزینند: متوازی

(۴) فاسد و کاسد: متوازی

(۳) در این گزینه سجع دیده نمی‌شود.

بررسی سایر گزینه‌ها،

(۱) می‌شغتم و می‌گفتم: متوازی

(۲) کرد و گسترده: مطرّف

(۴) آرمیده و رسیده: مطرّف

(۳) موجود، واجب: سجع متوازن

بررسی سایر گزینه‌ها،

(۱) شناخت، بینداخت: سجع مطرّف

(۲) چراغ، داغ: سجع مطرّف

(۴) ندیمان، حکیمان: سجع متوازی

۴ ۴۷ تقطیع گزینه (۴):

ن	ها	نی	شب	پ	کو	یش	رف	ت	بو	دم	نا	ل	ای	سر	زد
-	U	-	-	U	-	-	-	U	-	-	-	U	-	-	U
س	کش	نز	دینک	شد	بش	نا	س	دم	ا	وا	ز	گر	دات	دم	
U	-	-	-	U	-	-	-	U	-	-	U	-	-	-	U

۳ ۴۸ تقطیع گزینه (۳):

پ	زخم	خر	د	ج	کا	یت	گ	نم	ز	دس	ت	ج	را	حت
U	-	U	U	U	-	-	U	-	U	-	U	U	-	U
ک	ت	د	رست	م	لا	مت	گ	ند	چ	من	پ	خ	رو	شم
U	-	U	U	-	-	-	U	-	U	-	U	U	-	U

بررسی سایر گزینه‌ها،

(۱) -U--UU--U--UU-

(۲) -U-U-UU--U-U-UU-

(۴) --U-U---U-U--

۱ ۴۹ تقطیع گزینه (۱):

آ	لا	یا	ای	ی	هس	سا	قی	ا	در	کا	سن	و	نا	ول	ها
-	-	-	-	U	-	-	-	U	-	-	-	-	U	-	-
ک	عش	قا	سای	ز	مو	دو	ول	و	لی	اف	تا	د	مش	کل	ها
U	-	-	-	U	-	-	-	U	-	-	-	-	U	-	-

بررسی هجاهای سایر گزینه‌ها،

(۲) -UU--UU--UU- (۳) ---U-U---U-U-

(۴) --U--U---U-

- ۵۰ (۲) مفهوم مشترک بیت سؤال و بیت گزینه (۲): نکوهش ظاهری و لزوم توجه به باطن
مفهوم سایر گزینه‌ها:
 (۱) ستایش آفرینش خداوند
 (۲) ستایش آفرینش، خردبخشی و عفو پروردگار
 (۴) نکوهش نفاق و دورویی

- ۶۳ (۳) فرهنگ جاهلی در عصر نبوی تا فتح مکه، در برابر اسلام آشکارا مقاومت کرده بود.
 فرهنگ اسلامی، به دلیل قدرت و غنای خود، گروه‌های مهاجم بیگانه را نیز درون خود هضم و جذب می‌کرد یا دست کم آن‌ها را ناگزیر می‌ساخت که برای بقای خود، در ظاهر از مفاهیم و ارزش‌های دینی استفاده کنند.

- ۵۱ (۲) قطعه قلب مادر سروده «ایرج میرزا» است.
 ۵۲ (۲) عارف از شاعران دوره بیداری است و اثر مهمی در نثر ندارد.
 ۵۳ (۲) تنها اثر قابل توجه در محدوده تحقیقات ادبی و تاریخی «تاریخ بیداری ایرانیان» تألیف ناظم‌السلام کرمانی است که موضوع آن تاریخ مشروطه است.

- ۶۴ (۳) اومانیسیم به معنای اصالت انسان دنیوی و این جهانی و مهم‌ترین ویژگی انسان‌شناختی فرهنگ معاصر غرب است.
 ۶۵ (۳) روشنگری در معنای خاص، به مبنای معرفت‌شناسی پذیرفته‌شده در فرهنگ غرب گفته می‌شود. این روش (روشنگری در معنای خاص)، در طول بیش از چهارصد سال فرهنگ جدید غرب، شکل‌های مختلفی پیدا کرده است که وجه مشترک همه آن‌ها کنار گذاشتن وحی و شهود در شناخت حقیقت است.

- ۵۴ (۴) کتاب «داستان باستان» از آثار میرزا حسن‌خان بدیع است.
 ۵۵ (۴) اولین کسی که در ایران به نوشتن نمایش‌نامه فارسی پرداخت، میرزا آقا تبریزی بود که چند نمایش‌نامه کوتاه تألیف کرد. این نمایش‌نامه‌ها به سبب انتشار بخشی از آن‌ها در صدر مشروطه، تنها نمونه ادبیات نمایشی در این دوره محسوب می‌شود. زبان آن‌ها مانند نثر داستانی قبل از مشروطه ساده، روان، بی‌تکلف و عوام‌فهم است.

- ۶۶ (۲) علم جدید با رویکرد دنیوی خود، دیگر وظیفه شناخت حقیقت عالم و مسئولیت عبور انسان از ملک به ملکوت را بر عهده نداشت؛ بلکه به تدریج به ابزار تسلط انسان بر طبیعت تبدیل شد.
 در رویکرد جدید، علوم تجربی در بین علوم مختلف، بیشترین اهمیت را پیدا کرد. «آزادی انسان از همه ارزش‌های دنیوی و گرایش به کمال حقیقی»، از معانی لیبرالیسم نیست.

- ۵۶ (۳) ملک‌الشعرای بهار منتشرکننده مجله «نوبهار» است و بیت گزینه (۲) سروده اوست.

- ۶۷ (۱) رنسانس به معنای «تجدید حیات» و «تولد دوباره» است و از قرن چهاردهم تا شانزدهم میلادی را شامل می‌شود. دلیل نام‌گذاری این دوره به رنسانس، این است که غرب در این زمان به فرهنگ یونان و روم بازگشت. دوره قبل از رنسانس، قرون وسطی بود.

- بررسی سایر گزینه‌ها:**
 (۱) ادیب‌الممالک فراهانی
 (۲) سید اشرف‌الدین گیلانی
 (۴) فرّخی یزدی

- ۶۸ (۴) تحریقاتی که در مسیحیت قرون وسطی رخ داد، دو پیامد زیر را به دنبال داشت:
 در سطح زندگی و عمل، مسیحیان و آباء کلیسا در تعامل با فرهنگ امپراتوری روم، به سوی نوعی دنیاگرایی گام برداشتند. کلیسا در این مقطع، عملکرد دنیوی خود را در پوشش معنوی و دینی توجیه می‌کرد.
 در سطح اندیشه و نظر، مسیحیت آمیخته با رویکردهای اساطیری شد و با قبول تثلیث، از ابعاد عقلانی توحید دور ماند.

- ۵۷ (۳) تاریخ مختصر احزاب سیاسی ایران: محمدتقی بهار (ملک‌الشعرا)
 بهار علاوه بر آشنایی عمیق با زبان فارسی و ادبیات کهن، از مسائل روز جامعه نیز آگاهی داشت و این شناخت و توانمندی را در خدمت آزادی و وطن‌خواهی درآورد. او، با زبان حماسی و در سبک خراسانی شعر می‌سرود.
بررسی سایر گزینه‌ها:
 (۱) سید اشرف‌الدین گیلانی
 (۲) ادیب‌الممالک فراهانی
 (۴) فرّخی یزدی

- ۵۸ (۳) روزنامه نسیم شمال را سید اشرف‌الدین در رشت منتشر می‌کرد.
 ۵۹ (۳) دهخدا مجموعه نوشته‌های طنزآمیز خود را با نام «چرند و پرند» در روزنامه صوراسرافیل منتشر می‌کرد.

- ۶۰ (۲) مترجم کتاب «سرگذشت حاجی بابای اصفهانی»: میرزا حبیب اصفهانی.

جامعه‌شناسی



- ۶۱ (۱) عقل در فرهنگ اسلام، زیباترین و محبوب‌ترین مخلوق خداوند است.
 شقاوت و ذلت او (انسان) در فراموشی (نه عدم فراموشی) حقیقت الهی خود و دیگر موجودات و به کارگیری تمامی ظرفیت‌ها و توانمندی‌های الهی خویش، برای زندگی محدود (نه نامحدود) این جهان است.

۶۹ (۴)

روشنگری		
دوره زمانی	ویژگی	پیامد
قرون هفدهم و هجدهم	عقل‌گرایی، نفی وحی	دئیسم
قرون نوزدهم و بیستم	حس‌گرایی، نفی عقل و وحی	دانش‌ابزاری
پایان قرن بیستم	افول تجربه‌گرایی، نفی تجربه، نفی عقل و وحی	بحران معرفتی

- ۶۲ (۳) بسیاری از نخبگان کشورهای اسلامی تا قبل از انقلاب اسلامی ایران، برای مقابله با سلطه استعمار، از مکاتب و روش‌های غربی مانند ناسیونالیسم (ملی‌گرایی) یا مارکسیسم استفاده می‌کردند.
 امت اسلامی با الهام از انقلاب اسلامی و بازگشت به سوی هویت الهی خود، مرحله جدیدی را در گسترش فرهنگ جهانی اسلام آغاز کرده است.

ب) جهان اساطیری ← طبیعت را قلمرو قدرت‌های فوق طبیعی و محصور رازها و افسون‌های آن‌ها می‌بیند.
 ج) جهان توحیدی ← طبیعت موجودی زنده، آیت و نشانه خداوند حکیم و به خواست او مسخر انسان است.
 د) جهان اجتماعی دنیوی ← طبیعت هیچ‌گونه معنا، هدف و غایتی ندارد و صرفاً ماده خامی در اختیار انسان است که می‌تواند به میل خود در آن دخل و تصرف کند.

۷۹ ۱ براساس رویکرد ماکس وبر، رواج کنش‌های حسابگرانه معطوف به دنیا، عرصه را بر سایر کنش‌های انسانی، تنگ می‌کند. این وضعیت، به تدریج انسان را اسیر نظام اجتماعی پیچیده‌ای می‌سازد که مثل قفس آهنین، همه ابعاد وجود آنان را احاطه می‌کند و فرصت‌هایی از این قفس خودساخته را از آنان می‌گیرد.
 جهان متجدد فقط علمی را که با روش‌های تجربی به دست می‌آیند، علم می‌داند و علمی را که از روش‌های فراتجربی (عقلانی و وحیانی) استفاده می‌کنند، علم نمی‌شناسد.

۸۰ ۳ بررسی عبارت‌های نادرست،

ب) ساختن جهان اجتماعی جدید (نه موجود)، نیازمند پیدایش و گسترش آگاهی و اراده‌ای نوین است که ممکن است جهان اجتماعی موجود (نه جدید) از بسط آن جلوگیری کند.
 ج) ما انسان‌ها در جهانی دیده می‌کشاییم که توسط گذشتگان (نه معاصران) ما پدید آمده است. جهانی که باورها، ارزش‌ها، هنجارها و نمادهای آن شکل گرفته‌اند.

روان‌شناسی



۸۱ ۲ به واسطه ادراک، محرک‌های بیرونی به اطلاعات روان‌شناختی معنادار تبدیل می‌شود ← سؤال آن «دریافت‌های حسی انتخاب‌شده را چگونه تفسیر می‌کنیم؟» است.

بررسی سایر گزینه‌ها:

- ۱) احساس (۳ توجه)
- ۴) حافظه

۸۲ ۱ براساس قانون مجاورت، وقتی چند شیء در کنار یک‌دیگر باشند، ما آن‌ها را به صورت یک گروه ادراک می‌کنیم.

۸۳ ۳ عوامل ایجاد تمرکز که عبارت‌اند از تغییرات درونی محرک و درگیری و انگیزتگی ذهنی، موجب رفع خوگیری می‌شوند.

۸۴ ۳ همه آن‌چه را که احساس می‌کنیم، تفسیر نمی‌شوند، به عبارت دیگر بسیاری از محرک‌های حسی در همان حد تحریک گیرنده‌های حسی باقی مانده و وارد فضای ادراکی نمی‌شوند.

بررسی سایر گزینه‌ها:

- ۱) توهم یعنی ادراک پدیده‌های بدون احساس.
- ۲) شکل نشانگر خطای مولر - لایر است.

۴) مشکل بودن یک درس احتمالاً به دلیل روش غلط مطالعه است، نه این‌که واقعاً دشوار است.

۸۵ ۴ تعبیر و تفسیر کردن و معنی و مفهوم و سازمان دادن به محرک‌های توجه‌شده را «ادراک» می‌گویند. در گزینه (۴) آزاده به صدای دوستش توجه کرده و صدای او را به صورت صدایی بلند ادراک کرده است.

بررسی سایر گزینه‌ها:

- ۱) احساس (۲ توجه)
- ۳) تحریک گیرنده حسی

۷۰ ۲ رویکرد سکولار با هنر و تفاسیر پروتستانی از دین در فرهنگ عمومی و زندگی اجتماعی گسترش پیدا کرده بود.
 شاهزادگان اروپایی برای رقابت با قدرت کلیسا از حرکت‌های اعتراض‌آمیز کشیشانی حمایت کردند که با قدرت پاپ مخالف بودند.
 رویکرد سکولار با فلسفه‌های روشنگری، عمیق‌ترین لایه‌های فرهنگ غرب را تسخیر کرد.

۷۱ ۲ عقاید و ارزش‌های اجتماعی، از نظر اندازه و دامنه، کلان و ذهنی هستند.
 علائم راهنمایی و رانندگی خرد و عینی می‌باشد.
 دادن هدیه برای روز تولد یک دوست، خرد و عینی است.
 شهر و جامعه نیز کلان و عینی می‌باشند.

۷۲ ۱ همه موارد گزینه (۱) به لایه‌های بنیادین و عمیق جهان اجتماعی مربوط می‌شود که تغییر در این لایه‌ها، موجب تحول بنیادین جهان اجتماعی شده و آن جهان را به جهان اجتماعی دیگر تبدیل می‌کند.

۷۳ ۱ اگر صاحبان آن کشورها از اهمیت نفت و مهم‌تر از آن، از نیاز ضروری کشورهای صنعتی آگاه بودند، حاضر نمی‌شدند نفت را به قیمت ارزان بفروشند.

۷۴ ۱ نظم و همکاری میان اعضای موجود زنده، یکسان است. هنگامی که چشم خود را بر جوامع دیگری می‌کشاییم که هم‌اینک در دیگر نقاط دنیا وجود دارند، یا وقتی به تاریخ گذشته خود رجوع می‌کنیم و جهان خود را با آنان مقایسه می‌کنیم، به تنوع جهان‌های اجتماعی پی می‌بریم. بر این اساس زندگی اجتماعی انسان‌ها برخلاف زندگی سایر موجودات زنده، متنوع است.

۷۵ ۴ یک جهان اجتماعی واحد، تحولات و صورت‌های مختلفی را درون خود می‌پذیرد و تفاوت‌هایی که به ارزش‌ها و آرمان‌ها مربوط می‌شود، از نوع تفاوت میان جهان‌های اجتماعی مختلف است اما تفاوت‌هایی که به حوزه نمادها و هنجارها برمی‌گردد، از نوع تفاوت درون یک جهان اجتماعی واحد است.

۷۶ ۴ هر جهان اجتماعی، فرهنگ و تمدن مناسب خود را به وجود می‌آورد ← جهان‌های اجتماعی متنوع

جوامعی که به لحاظ تاریخی عقب مانده‌اند، باید جوامع پیشرفته را الگوی حرکت خود قرار دهند ← جهان‌های اجتماعی شبیه یک‌دیگر
 جهان اجتماعی زنده و سالم، فعالانه با جهان اطراف خود ارتباط برقرار می‌کند
 ← جهان‌های اجتماعی متنوع

برخی فرهنگ‌ها و تمدن‌ها، زمانی طولانی دوام می‌آوردند و بعضی دیگر پس از مدتی از بین می‌روند ← جهان‌های اجتماعی متنوع

۷۷ ۲ جهان اجتماعی با آگاهی و اراده افراد انسانی پدید می‌آید، ولی این پدیده، پس از آن‌که با کنش انسان تحقق پیدا کرد، پیامدها و الزام‌هایی را به دنبال می‌آورد که وابسته به قرارداد و اراده تک‌تک افراد نیست. این پیامدها خود، موقعیت جدیدی (فرصت‌ها و محدودیت‌ها) را برای کنش‌ها و انتخاب‌های بعدی ما فراهم می‌آورد.

۷۸ ۲ الف) جهان دنیوی ← همه ظرفیت‌ها و استعداد‌های انسان را در خدمت دنیا به کار می‌گیرد و ظرفیت‌ها و خواسته‌های معنوی انسان‌ها را به فراموشی می‌سپارد.

■ متن زیر را با دقت بخوان سپس متناسب با آن به سؤال‌های زیر پاسخ بده (۹۷ - ۹۵):

پس از آن‌که ایرانی‌ها مسلمان شدند، می‌بینیم که واژگان عربی بیش از پیش وارد فارسی شدند و [آن‌ها] از آن (کلمات) در گفت‌وگوها و نوشته‌هایشان و ... استفاده کردند. همان‌طور که دانشمندان مان به زبان قرآن اهتمام ورزیدند و برای کشف زوایایش تلاش کردند و نهایت تلاششان را به کار بردند، پس درباره آن، بسیاری از کتاب‌ها را در زمینه‌های مختلف از جمله صرف و نحو و بلاغت و تاریخ و غیره نگاشتند.

۹۵ ۱ بررسی و ترجمه گزینه‌ها:

۱) ترجمه: نمی‌توانیم کلمات عربی را در فارسی پیش از ظهور اسلام پیدا کنیم. (×)

۲) ترجمه: مؤلفانی از کشورمان وجود دارند که کتاب‌هایی را درباره زبان عربی تألیف کرده‌اند. (✓)

۳) ترجمه: عامل دینی مهم‌ترین عاملی است که بر روابط میان دو زبان اثر گذاشته است. (✓)

۴) ترجمه: عربی در کتاب‌ها و تألیفات ایرانی‌ها به کار گرفته می‌شد. (✓)

■ گزینه نادرست را در اعراب و تحلیل صرفی مشخص کن (۹۶ و ۹۷):

۹۶ ۴ «استخدموا: به کار گرفتند»، غایب است نه مخاطب. ← للجمع المذكر الغائب

۹۷ ۲ علامت رفع در جمع مذكر سالم، «و» است.

■ گزینه صحیح را در پاسخ به سؤالات آمده مشخص کن (۹۸ - ۱۰۰):

۹۸ ۱ در گزینه (۱) «ما»ی نفی به کار رفته است. ← ترجمه: «دیروز تلاش نکردی تا که امروز نتیجه‌اش را ببینی.»

۹۹ ۱ «مصادقة» مصدر باب «مفاعلة» است. ← مصادقة

ترجمه گزینه‌ها:

۱) از دوستی با [شخص] بسیار دروغگو بهره‌ی؛ زیرا او مانند سراب است.

۲) دوست راستگو همان کسی است که تو را به خودش ترجیح دهد.

۳) احق می‌خواهد که به تو سود رساند اما به تو زیان می‌رساند.

۴) او پوششی ویژه همانند چتر دارد که آن را هنگام پرش می‌گشاید.

۱۰۰ ۴ «التَّوَابُ»: بسیار توبه‌پذیر، «ظَلَّامٌ»: بسیار ستمگر، «كَفَّارٌ»: بسیار ناسپاس، همگی اسم مبالغه‌اند، اما در گزینه (۴)، «الزُّوَار» جمع «الزائر»: زائر «اسم فاعل است.

■ گزینه صحیح را در جواب برای ترجمه یا واژگان مشخص کن (۱۰۶ - ۱۰۱):

۱۰۱ ۴ ترجمه کلمات مهم: یوم السبت: روز شنبه [رد گزینه‌های (۱) و (۳)]

قرب حدیقتهم: نزدیک باغشان [رد گزینه‌های (۲) و (۳)]

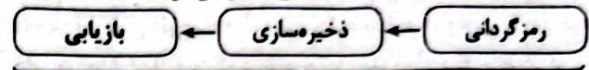
غیمة سوداء: ابری سیاه؛ «غیمة» مفرد است. [رد سایر گزینه‌ها]

فغ ریح: همراه یا بادهایی؛ «ریح» جمع است. [رد گزینه‌های (۱) و (۳)]

غصف: وزید [رد گزینه‌های (۲) و (۳)]

ففروشة: پوشیده [رد گزینه‌های (۲) و (۳)]

۸۶ ۴ گزینه‌های (۱) و (۲) به مشکل در رمزگردانی، یعنی مرحله اول حافظه اشاره دارند گزینه (۳) نشان‌دهنده مشکل در به خاطر سپردن اطلاعات یعنی مرحله دوم یا ذخیره‌سازی اطلاعات است. گزینه (۴) معرف پدیده نوک زبانی است که نشان‌دهنده مشکل در مرحله بازیابی یا سومین مرحله حافظه است.



مراحل سه‌گانه حافظه

۸۷ ۲ هر سه گزینه (۱)، (۲) و (۳) به حافظه معنایی مربوط می‌شوند، زیرا در این حافظه دانش عمومی ذخیره می‌شود، ولی گزینه (۲) مربوط به حافظه رویدادی است، زیرا تجربه مشخصی (شخصی) است که به یک زمان و مکان مشخص مربوط می‌شود.

۸۸ ۴ مرور ناکارآمد (یعنی عدم مرور مطالب ساعتی بعد از یادگیری) باعث فراموشی علی شده است، پس اشاره به گذشت زمان دارد. عوامل عاطفی در الهام باعث شده تا جغرافیا را نتواند خوب بخواند.

۸۹ ۴ با ابریشم می‌توان پارچه تهیه کرد. این واژگان دارای نشانه‌های درونی یا معنایی هستند و احتمال خطا در یادآوری آن‌ها کم‌تر است. بررسی سایر گزینه‌ها:

۱) فاقد نشانه درونی هستند (خیلی به هم مرتبط نیستند).

۲) دارای نشانه درونی هستند (با چوب می‌توان صندلی ساخت).

۳) فاقد نشانه درونی هستند و احتمال خطا در یادآوری آن‌ها بیشتر است.

۹۰ ۴ ربط دادن اعداد کد ملی به سال تولد ← ارتباط معنایی ← استفاده از رمزگردانی معنادار

داشتن سؤال کلیدی در مورد متن ← مرحله دوم روش پس‌خیا (سؤال کردن)

زبان عربی (اختصاصی)



■ گزینه صحیح را در ترجمه مشخص کن (۹۴ - ۹۱):

۹۱ ۲ ترجمه کلمات مهم: اَعْلَمُ: داناتر / تَعْمَلُونَ: انجام می‌دهید، عمل می‌کنید

بررسی سایر گزینه‌ها:

۱) خدایا (← خوانند)، «تو» اضافی است، انجام می‌دهند (← انجام می‌دهید؛ عمل می‌کنید «تعملون» صیغه مخاطب است)، عالم‌تری (← عالم‌تر است) ۳) هر چه (← آنچه)، بسیار دانا (← داناتر؛ «أعلم» اسم تفضیل است). ۴) «بسیار» اضافی است.

۹۲ ۱ ترجمه کلمات مهم: خاطبهم الجاهلون: نادانان ایشان را خطاب کنند / قالوا سلاماً: سخنی آرام گویند

بررسی سایر گزینه‌ها:

۲) سلام می‌گویند (← سخنی آرام می‌گویند)

۳) نادانان را خطاب کنند (← نادانان، ایشان را خطاب کنند؛ «الجاهلون» فاعل است)

۴) نادانان را خطاب نمایند (← نادانان، ایشان را خطاب کنند)

۹۳ ۳ ترجمه کلمات مهم: تنظیم: تمیز کردن / أسنانه: دندان‌هایش / الزقاق: مرغ باران / نقر: نوک زدن

بررسی سایر گزینه‌ها:

۱) تمیز شدن (← تمیز کردن)، خوردن (← نوک زدن)، باقی‌مانده (← باقی‌مانده‌ها؛ «بقایا» جمع است).

۲) دندان‌ش (← دندان‌هایش؛ «أسنان» جمع است)، مرغ مگس (← مرغ باران؛ غذاها (← غده «طعام» مفرد است)، به یاری او می‌شتابد (← به او کمک می‌کند)

۴) ترتیب کلمات در ترجمه به هم خورده است، کمک کردن (← کمک می‌کند؛ «يساعد» فعل است).

۹۴ ۴ «قد + مضارع: گاهی / شاید + مضارع»: «قد تُفْتَشُّنْ: گاهی جست و جو می‌شود»

■ گزینۀ صحیح را در پاسخ به سؤالات زیر مشخص کن (۱۱۰ = ۱۰۷):

۱۰۷ (۲) ترجمه و بررسی گزینه‌ها،

(۱) ترجمه: نود و شش تقسیم بر بیست و چهار برابر است با چهار: $96 \div 24 = 4$
 (۲) ترجمه: هشتاد و نه منهای پنجاه و چهار برابر است با سی و شش. (=)
 $89 - 54 \neq 36 = 35$ (خمسۀ و ثلاثین)

(۳) ترجمه: بیست و سه ضرب در چهار برابر است با نود و دو. $23 \times 4 = 92$
 (۴) ترجمه: چهل و هفت به اضافه سی و سه برابر است با هشتاد. $47 + 33 = 80$

۱۰۸ (۴) «لا ننتظر» از ریشه «نظر» فعل مضارع منفی در باب

«الفعال» (انتظار) است.

بررسی سایر گزینه‌ها،

(۱) افتعال (استلام) (۲) تفعّل (تعجب)

(۳) انفعال (انقلاب)

۱۰۹ (۱) اثنین کاسین ← کاسین اثنین؛ اعداد «یک» و «دو» همیشه

پس از معدود خود می‌آیند.

۱۱۰ (۱) «شیتخزجون» (دانش‌آموخته خواهند شد) فعل لازم است.

در سایر گزینه‌ها به ترتیب، «لا تجفئنا» (ما را قرار مده)، «ما رأیت» (ندیدم)،
 و «ضغ» (بگذار) فعل‌های متعدی هستند.

■ گزینۀ صحیح را در جواب برای ترجمه یا مفهوم مشخص کن (۱۱۵ = ۱۱۱):

۱۱۱ (۲) ترجمه کلمات مهم: انما؛ فقط، تنها / البصیر؛ بینا، شخص با

بصیرت / من کسی است که / بصیر؛ می‌بیند / العالم الاکبر الذی ذنبا
 بزرگ‌تری را که / قد انطوی؛ به هم پیچیده شده است

بررسی سایر گزینه‌ها،

(۱) «انما؛ فقط» درست ترجمه نشده است، «بتواند» معادلی ندارد.

(۳) «انما» نادرست ترجمه شده است، «الاکبر» اسم تفضیل است: بزرگ‌تر،
 «انطوی» ترجمه نشده است.

(۴) «من» ترجمه نشده است، «قادر است» معادلی ندارد، «قد انطوی» به هم
 پیچیده شده است.

۱۱۲ (۳) ترجمه عبارت سؤال: گویی خشنود ساختن همه مردم

هدفی است که دست یافته نمی‌شود.

مفهوم: گزینۀ (۳) دقیقاً به همین مورد اشاره دارد که نمی‌توان رضایت همه را
 به دست آورد.

۱۱۳ (۳) ترجمه کلمات مهم: یحب؛ دوست دارد / صفاً؛ صف در صف /

کأن؛ گویی، انگار

بررسی سایر گزینه‌ها،

(۱) «همان» اضافی است و «کأن» ترجمه نشده است.

(۲) دوستدار، است ← دوست دارد؛ «یحب» فعل است.

(۴) در صفاها ← صف در صف، «و» اضافی است، بودند ← گویی، انگار

۱۱۴ (۴) ترجمه کلمات مهم: أ لا لك عین؛ آیا تو چشمی نداری؟ /

ثبیر بها الحق؛ با آن حق را ببینی / أذنُ تُشعق بها؛ گوشه‌ای که با آن بشنوی /
 تعقل به؛ بدان عمل کنی

بررسی سایر گزینه‌ها،

(۱) «نبوده است» ماضی است اما در متن واژه‌ای دلالت بر ماضی ندارد (آیا تو را
 چشمی نبوده است: أ لم تکنْ لك عین)، «تُشعق» صیغه مفرد مذکر مخاطب است
 ← بشنوی، «بها» ترجمه نشده است، «تعمل» صیغه مفرد مذکر مخاطب است.

(۲) با توجه به «بها» متوجه می‌شویم که تمام صیغه‌ها نادرست ترجمه شده‌اند.
 صیغه‌ها همگی للمخاطب هستند نه للفائده!

(۳) «آگاه باش» نادرست است، «داده‌اند» غلط است.

۱۰۲ (۴) ترجمه کلمات مهم: یا؛ ای / اطفین... اعلین... اعلین؛ خاموش

کنید... ببینید... عمل کنید (انجام دهید) فعل امر هستند. [رد گزینۀ (۱)]
 المکیفات و المصابیح: کولرها و چراغ‌ها؛ جمع هستند و ضمیر ندارند. [رد

گزینۀ‌های (۲) و (۳)]

حنفیات: شیرها (ی) جمع است. [رد گزینۀ‌های (۲) و (۳)]

لا ثرمین: پرت نکنید؛ نهی است. [رد گزینۀ (۱)]

النفایات: زباله‌ها؛ جمع است. [رد گزینۀ‌های (۱) و (۲)]

علی الأرض: روی زمین [رد گزینۀ (۳)]

بواجباتکن: به تکالیفاتان (تکالیفاتان را)، تکالیف خود؛ ضمیر «کن» باید ترجمه
 شود. [رد گزینۀ‌های (۱) و (۳)]

کمواطنات: مانند (مثل / هم‌چون) شهروندانی (هم‌وطنانی، هم‌میهنانی) بدون
 ضمیر است. [رد گزینۀ (۳)]

۱۰۳ (۳) ترجمه کلمات مهم: ما کنتم تعلمون؛ آیا نمی‌دانستید؛ «أ»

کلمۀ پرسشی است که باید ترجمه شود. ترکیب «کان + فعل مضارع» به صورت
 ماضی استمراری ترجمه می‌شود. «ما» حرف نفی است. [رد گزینۀ‌های (۱) و (۲)]

هذه الهواتف: این تلفن‌ها، «الهواتف» جمع است. [رد گزینۀ‌های (۱) و (۲)]
 المتاحف: موزه‌ها؛ جمع است. [رد سایر گزینه‌ها]

الأشجار علی الرصیف: درختان پیاده‌رو [رد گزینۀ‌های (۱) و (۴)]

أعمدة الکهرباء: ستون‌های برق؛ «أعمدة» جمع است. [رد گزینۀ‌های (۱) و (۴)]

کلّ مواطن: هر هم‌وطن، هر شهروند «مواطن» مفرد است. [رد گزینۀ‌های (۱) و (۴)]

۱۰۴ (۱) ترجمه کلمات مهم: تلك المستشفيات؛ آن بیمارستان‌ها

[رد گزینۀ‌های (۲) و (۴)]

هذه المتاحف: این موزه‌ها [رد گزینۀ (۲)]

کلّ مواطن: هر شهروندی؛ «مواطن» مفرد است. [رد گزینۀ (۳)]

ینتفعون: سود می‌برند، بهره می‌برند؛ فعل مضارع است. [رد گزینۀ (۳)]

۱۰۵ (۲) ترجمه و بررسی گزینه‌ها،

(۱) ترجمه: زردآلو میوه‌ای است که مردم آن را خشک و غیرخشک

می‌خورند. (✓)

(۲) ترجمه: گردباد، باد شدیدی است که از جایی به جای دیگر منتقل
 نمی‌شود. (✗)

(۳) ترجمه: ایرانیان، نوروز، نخستین روز از روزهای سال هجری شمسی را
 جشن می‌گیرند. (✓)

(۴) ترجمه: کولر، دستگاهی برای رهایی از گرمای تابستان است. (✓)

۱۰۶ (۲) ترجمه کلمات مهم: ستعصف؛ خواهد وزید؛ فعل مستقبل

است. [رد گزینۀ‌های (۱) و (۳)]

غدا؛ فردا [رد گزینۀ‌های (۱) و (۳)]

أعاصیر: گردبادهایی؛ جمع است. [رد گزینۀ‌های (۳) و (۴)]

تلك؛ آن [رد گزینۀ (۳)]

المحافظات: استان‌ها [رد گزینۀ (۴)]

المحیط: اقیانوس [رد گزینۀ‌های (۱) و (۴)]

علینا؛ ما باید، بر ماست [رد گزینۀ (۳)]

إخبار الآخرین: دیگران را آگاه کنیم [رد گزینۀ‌های (۱) و (۳)]

حدوثها؛ رویداد (اتفاق افتادن) آن [رد گزینۀ (۴)]

۱۲۵ (۴) عمر بن عبدالعزیز دشنام‌گویی و اهانت به علی (ع) را که

معاویه به اجبار رسم کرده بود، منع نمود و فدک را به اهل بیت بازگرداند.

۱۲۶ (۴) داعیان عباسی، کاتون فعالیت‌های خود را مناطق دور از

مرکز خلافت، به خصوص خراسان که گرفتار درگیری‌های قبیله‌های مهاجر عرب بود، قرار داده بودند.

بررسی سایر گزینه‌ها،

(۱) با اوج‌گیری مخالفت و مبارزه با حکومت اموی در اوایل قرن دوم هجری، خاندان عباسی شبکه‌ی منظمی از داعیان (مبلغان) را به وجود آورد که به صورت یبزی فعالیت می‌کرد.

(۲) تبلیغات داعیان عباسی بسیار زیرکانه و حساب‌شده بود. آنان نخست معايب حکومت بنی‌امیه و ظلم و ستمی را که امویان نسبت به اهل بیت پیامبر مرتکب شده بودند، بیان می‌کردند و سپس بدون اسم بردن از فرد خاصی، مردم را به حکومت «آل محمد» فرا می‌خواندند.

(۳) پس از مرگ هشام بن عبدالملک (۱۲۵ق) و تشدید اختلاف و نزاع در خاندان بنی‌امیه، فعالیت شبکه‌ی تبلیغاتی عباسیان به طرز چشمگیری افزایش یافت.

۱۲۷ (۱) عباسیان برای توجیه حقانیت و مشروعیت خلافت خویش، بر

خویشاوندی و پیوندی که از طریق عباس بن عبدالمطلب با پیامبر (ص) داشتند، تأکید می‌کردند.

۱۲۸ (۲) **بررسی عبارت‌های نادرست،**

(ب) تحت تأثیر تعالیم اسلام و مجموعه‌ای از امکانات و حمایت‌های مادی و معنوی که در دوره‌ی نخست خلافت عباسی فراهم آمد، تحول فکری و علمی عظیمی در میان مسلمانان ایجاد شد.

(د) این گزاره مربوط به اهداف حکومت فاطمیان می‌باشد و به خلافت عباسی ارتباطی ندارد.

۱۲۹ (۳) به دنبال جنگ نهائون، مسلمانان به داخل ایران پیش تاختند

و تا دوران خلافت عثمان، بیشتر شهرها و ولایات را به جنگ یا صلح گشودند.

۱۳۰ (۳) عده‌ای از ایرانیان، زندگی ایرانیان باستان را با زندگی

اعراب عصر جاهلیت مقایسه می‌کردند و به تحقیر قوم عرب می‌پرداختند. اینان به شعوبیان معروف شدند. جنبش شعوبی در دوره‌ی اول عباسیان نیز هم‌چنان در عراق فعال بود.

۱۳۱ (۲) کاوش‌های باستان‌شناسی در اوایل سده‌ی بیستم نشان داد که در

حدود ۵ هزار سال پیش، تمدن پیشرفته‌ای در کنار رود سند وجود داشته است. باستان‌شناسان پس از سال‌ها حفاری و کاوش، بقایای شهرهای بزرگ و پرجمعیت موهنجودارو و هاراپا را که در پاکستان امروزی واقع شده است، کشف کردند.

۱۳۲ (۳) با انتشار خبر مرگ اسکندر، یکی از فرماندهان هندی به نام

«چندرا گوپتا» بر ضد یونانیان سر به شورش برداشت. او با به اطاعت درآوردن شماری از حاکمان محلی شمال هند، سلسله‌ی موریا را بنیان گذاشت.

۱۳۳ (۴) پس از مرگ شی‌هوانگ‌تی، چین دچار آشوب و جنگ داخلی

شد و اندکی بعد سلسله‌ی هان روی کار آمد.

۱۳۴ (۳) در حدود ۲۰۰۰ ق.م. طایفه‌های بیلان‌گردی از دشت‌های

اروپای شرقی به شبه‌جزیره‌ی یونان آمدند. این طایفه‌ها به تدریج و احتمالاً تحت تأثیر تمدن مینوسی، شهرهایی را برپا کردند که مهم‌ترین آن‌ها میسن نام داشت. به همین دلیل اولین دوره‌ی تمدن یونان را عصر میسنی می‌گویند.

۱۱۵ (۱) ترجمه‌ی کلمات مهم: **وَلَدَتْ**: به دنیا آمد، متولد شد / **هذه**

الطُّفْلَةُ: این کودک / **عجایب کور**، نابینا / **لا تُبْصِرُ**: نمی‌بیند

بررسی سایر گزینه‌ها،

(۲) **وَلَدَتْ** ترجمه نشده است. «توانایی ندارد» معادلی در عبارت ندارد. مشاهده کند (← نمی‌بیند)

(۳) «در هنگام تولد» در عبارت ندارد. «نمی‌تواند = لا تُسْتَطِيعُ» معادلی ندارد.

(۴) قاهر نیست - مشاهده کند (← نمی‌بیند). ضمیر «ها» در «حوالها» ترجمه شده است.

■ گزینه صحیح را در پاسخ به سؤالات زیر مشخص کن (۱۲۰ - ۱۱۶):

۱۱۶ (۳) **بررسی سایر گزینه‌ها،**

(۱) «یکوم» استمرار یابد نه «طولانی باشد».

(۲) «طی کلتش = لیته یا لیته» نه «لقل: شاید امید است»، «بلاننا» نادرست است.

(۴) «هناك: آن‌جا» نادرست است، «آن یکون طویلاً» ترجمه‌ی دقیقی نیست. «ه» در «لا» زکد است.

۱۱۷ (۴) «لا معنی لها: هیچ معنایی ندارند» لای نفی جنس است.

بررسی سایر گزینه‌ها،

(۱) «لا»ی نافی است.

(۲) «لا»، معنای «نیست» می‌دهد و لای نفی جنس نیست.

(۳) لای نهی است (: نگو).

۱۱۸ (۳) حرف مشبّهة بالفعلی که بین دو جمله ربط برقرار می‌کند،

«ان» است که فقط در گزینه (۳) دیده می‌شود.

۱۱۹ (۱) در گزینه (۱) «ان» حرف مشبّهة بالفعلی است که، جمله

سّمیه را تأکید می‌کند.

۱۲۰ (۴) در گزینه (۴) «لا باس» لای نفی جنس است. در گزینه (۱)

«لا» نافی است. فراموش نمی‌کنم، در گزینه‌های (۲) و (۳) هم شرایط لای نفی جنس به دلیل گرفتن «ال» و «توین» در اسم بعد از «لا» وجود ندارد.

تاریخ

۱۲۱ (۲) نصیحت‌ها و کوشش‌های مسالمت‌آمیز امام علی (ع) برای

بازداشتن مخالفان از سرکشی و جلوگیری از جنگ داخلی میان مسلمانان، به نتیجه نرسید و آن حضرت ناگزیر به دفع سرکشی‌ها و آشوبگری‌هایی شد که اشراف بنی‌امیه نقش مهمی در ایجاد آن داشتند. بدین منظور امام مرکز خلافت را از مدینه به کوفه منتقل و در سه جنگ جمل، صفین و نهروان با دشمنان مقابله کرد.

۱۲۲ (۲) در این پیمان‌ها، حفظ جان و مال، آزادی دین و عقیده مردم

آن شهرها در برابر تسلیم و پرداخت جزیه تضمین شده بود.

تذکر، پرداخت زکات مربوط به مسلمانان است.

۱۲۳ (۳) مهم‌ترین پیامد فتوحات مسلمانان، در عرصه‌ی دین و فرهنگ

جلوه‌گر شد. از یک سو، دین اسلام به سرزمین‌های جدید معرفی شد و به تدریج مردم آن سرزمین‌ها مسلمان شدند. از سوی دیگر، ایران، شام و مصر که دارای فرهنگ و تمدنی غنی و مردمانی متمدد بودند، نقش بسزایی در شکل‌گیری و شکوفایی تمدن اسلامی ایفا کردند.

۱۲۴ (۳) معاویه با وعده حکومت شهرها و مناطق مختلف و بذل و

بخشش فراوان از بیت‌المال، عده‌ای از سیاستمداران زیرک اما دنیاطلب مانند عمرو عاص و مغیره بن شعبه را به خدمت گرفت.

جغرافیا



۱۴۱) ۲ در کتاب درسی بیان شده که ۶۰۰ متر حدوداً معادل ۲۰۰۰ پا است. بنابراین:

$$\frac{۶۰۰}{۲۰۰۰} = \frac{x}{۵۰۰۰} \Rightarrow x = ۱۵۰۰$$

۵۰۰۰ پا تقریباً معادل ۱۵۰۰ متر است.

۱۴۲) ۳



برخان



گرزدیو - ستون سنگی



کلوت (یاردانگ)

۱۴۳) ۱ عبارت داده شده به فرسایش کاوشی (ناشی از حفر مواد) در سواحل صخره‌ای دریا اشاره دارد. از اشکال فرسایش کاوشی می‌توان به ستون‌های سنگی دریایی، غارها و طاق‌های دریایی اشاره کرد.

۱۴۴) ۳ گیاهان موجودات زنده تولیدکننده‌ای هستند که با عمل نورساخت (فتوسنتز) ترکیبات آلی تولید و اکسیژن آزاد می‌کنند. به علاوه، هر چه سرعت رشد پوشش گیاهی در یک ناحیه بیشتر باشد، میزان تولید ماده آلی در آن‌جا بیشتر است. انتشار و انرژی خورشید در سطح زمین یکنواخت نیست. به همین دلیل، زیست‌بوم‌ها از نظر میزان تولید ترکیبات آلی و توده زیستی که از آن‌ها حاصل می‌شود، تفاوت دارند.

۱۴۵) ۳ بیابان به دلیل آسمان صاف و بدون ابر برای تحقیقات نجومی و صنایع هوافضا مناسب است.

۱۴۶) ۴ ۱۰٪ جمعیت جهان در نواحی کوهستانی زندگی می‌کنند.

نواحی ساحلی کم‌تر از ۱۵٪ سطح زمین را شامل می‌شوند.

۴۰٪ جمعیت جهان در نواحی ساحلی زندگی می‌کنند.

۱۴۷) ۲ دین نقش مهمی در خلق چشم‌اندازهای فرهنگی دارد و زبان از مهم‌ترین شاخص‌های فرهنگی است.

۱۴۸) ۲ زبان قوم سامی ← زبان مردم عرب و یهود

زبان قوم حامی ← زبان بعضی از مردم در شمال آفریقا

معروف‌ترین و مهم‌ترین زبان خانواده آفری - آسیایی ← عربی

۱۴۹) ۲ گاهی دو ناحیه فرهنگی به هم خیلی نزدیک‌اند و پدیده فرهنگی در اثر تماس مستقیم مردم، از ناحیه‌ای به ناحیه دیگر منتقل می‌شود؛ مانند ورزش «هاکی» که مبدأ آن کشور کاناداست، اما در بین مردم ایالات متحده آمریکا و نواحی مرزی آن کشور با کانادا رواج بسیار یافته است.

۱۵۰) ۲ عصر اکتشافات جغرافیایی در قرون ۱۵ و ۱۶ میلادی، باعث تغییرات تاریخی در الگوهای زبانی جهان شد.

۱۳۵) ۱ در یونان باستان مانند بسیاری از کشورهای دیگر، نخست شاهان به صورت موروثی حکومت می‌کردند، اما در نتیجه توسعه دریانوردی و گسترش تجارت خارجی، طبقه‌ای از ثروتمندان و اشراف برآمدند و به جای شاهان، قدرت را در دست گرفتند.

۱۳۶) ۴ شمار بردگان و اختلاف میان فقیر و ثروتمند چنان افزایش یافت که در سال ۷۳۲ ق.م. بردگان به رهبری اسپارتاکوس قیام کردند و حکومت روم به زحمت پس از دو سال، قیام را سرکوب کرد.

۱۳۷) ۴ کاوش‌های باستان‌شناسی و پژوهش‌های جدید نشان داد که چندین هزار سال پیش از مهاجرت اقوام آریایی، ساکنان فلات ایران به یکجانشینی و کشاورزی روی آورده و تمدن نسبتاً پیشرفته‌ای را بنیان نهاده بودند.

بررسی سایر گزینه‌ها:

۱) با گسترش روابط سیاسی و اقتصادی ایران و اروپا در دوره قاجاریه، اروپاییان بیشتری به عنوان جهانگرد، بازرگان و ... به کشور ما آمدند و روزبه‌روز بر تعداد بازدیدکنندگان خارجی از آثار و مکان‌های تاریخی افزوده شد. بدین گونه کم‌کم زمینه برای انجام کاوش‌های باستان‌شناسی در ایران فراهم آمد.

۲) در نتیجه این کاوش‌ها، امکان تشخیص تاریخ واقعی از افسانه، تا حدودی فراهم آمد.

۳) یکی دیگر از نتایج تحقیقات دو قرن گذشته، تقسیم‌بندی جدیدی بود که مورخان از تاریخ ایران در دوره باستان ارائه کردند.

نکته: واژه «کلمه» در گزینه (۲) و عبارت «پیش از تاریخ» در گزینه (۳) نادرست‌اند.

۱۳۸) ۳ بررسی عبارت‌های نادرست:

ب) عموم مورخان تا دوپست سال پیش، در میان سلسله‌های حکومتی ایران باستان، تنها از تاریخ ساسانیان اطلاع و شناخت نسبتاً در خور توجهی داشتند و سلسله و شاهان اشکانی را تا حدودی می‌شناختند.

ج) در دوره صفویه، تمایل و علاقه اروپاییان برای مسافرت به کشور ما و شناخت تاریخ و فرهنگ آن، دو چندان شد. به همین دلیل برخی از جهانگردان اروپایی در دوران صفویان به ایران آمدند.

د) با گسترش روابط سیاسی و اقتصادی ایران و اروپا در دوره قاجاریه، روز به روز بر تعداد بازدیدکنندگان خارجی از آثار و مکان‌های تاریخی ایران افزوده شد و بدین‌گونه کم‌کم زمینه برای انجام کاوش‌های باستان‌شناسی در ایران فراهم آمد.

۱۳۹) ۴ بررسی گزینه‌ها:

۱) اختراع چرخ سفالگری (حدود ۸ هزار سال پیش) - ورود به دوره یکجانشینی (حدود ۱۲ هزار سال پیش)

۲) ورود به دوره تولید خوراک (حدود ۱۲ هزار سال پیش) - کشت گیاهانی مانند گندم و جو (حدود ۱۲ هزار سال پیش)

۳) دستیابی به فنون ذوب و قالب‌گیری مس (حدود ۵ تا ۷ هزار سال پیش) - شروع اهلی کردن حیوانات (حدود ۱۲ هزار سال پیش)

۴) پدید آمدن نخستین شهرها در فلات ایران (حدود ۵ هزار سال پیش) - پیشرفت در ساخت ظروف و ابزار سفالی (حدود ۸ هزار سال پیش)

۱۴۰) ۲ قلمرو ایلام بارها مورد هجوم سپاهیان بین‌النهرین قرار گرفت و استقلال خود را از دست داد؛ اما ایلامیان دوباره قدرت می‌گرفتند. پادشاهان ایلام نیز هرگاه فرصتی به دست می‌آوردند، به بین‌النهرین لشکرکشی می‌کردند.

بررسی سایر گزینه‌ها:

۱) از آن‌جا که اقتصاد بین‌النهرین نیازمند منابع طبیعی و معدنی فلات ایران بود، فرمانروایان سومری و اکدی پیایی به سرزمین ایلامی‌ها لشکرکشی می‌کردند.

۳) حکومت ایلام، سرانجام پس از قرن‌ها سلطنت، بر اثر یورش ویرانگر آشوریان در قرن ۷ ق.م. دچار انحطاط و فروپاشی شد.

۴) ایلام با دیگر مناطق فلات ایران و سرزمین‌های مجاور آن مانند آسیای صغیر و هند، روابط تجاری داشت. ارتباط‌های سیاسی و تجاری موجب شکل‌گیری روابط فرهنگی میان این سرزمین‌ها شد و دین، فرهنگ، خط و زبان آن‌ها را تحت تأثیر قرار داد.

۱۵۱) ۴ در ایران، تعداد سکونتگاه‌های شهری و روستایی در مناطق پایکوهی بیشتر، و جمعیت در آن‌ها متراکم‌تر است.

۱۵۲) ۳ کوهستان‌های تالش با جهت شمالی - جنوبی، منطقه آذربایجان را از کناره‌های دریای خزر جدا کرده است. شیب عمومی این کوه‌ها به سمت خزر بیش از منطقه آذربایجان است و آب‌های جاری از آن‌ها با سرعت به دریای خزر وارد می‌شود.

۱۵۳) ۱ همه عبارت‌ها درباره منطقه کوهستانی شمال کشور به درستی بیان شده‌اند.

۱۵۴) ۲ در استان هرمزگان و جنوب سیستان و بلوچستان در فاصله ناهمواری‌های مریخی تا دریای عمان، چندین گل‌فشان وجود دارد که همانند چشمه‌های گلی می‌جوشد.

یکی از زیباترین و فعال‌ترین پدیده‌های رشته‌کوه زاگرس، گنبدهای نمکی است.

۱۵۵) ۳ ساختمان زمین، مقاومت سنگ، عمق آب و تراکم آبرفت، از مهم‌ترین علل پیدایش جلگه‌ها در ایران می‌باشند.

۱۵۶) ۳ اعتدال دما در طول سال ← معتدل خزری
تبخیر و تعرق زیاد ← گرم و خشک
پوشش گیاهی غنی ← معتدل خزری

۱۵۷) ۲ عرض جغرافیایی، قرار گرفتن در کمربند پرفشار جنب حاره‌ای و دوری و نزدیکی به دریاها، مهم‌ترین عوامل ناشی از موقعیت جغرافیایی هستند که بر آب و هوای کشور اثر دارند.

۱۵۸) ۲ از اقیانوس هند ← توده هوای مرطوب موسمی
از دریای مدیترانه ← توده هوای مرطوب غربی

۱۵۹) ۳ بخش زیادی از بیابان لوت به دلیل قرار گرفتن در منطقه فشار زیاد جنب حاره‌ای، کم‌تر از ۳۰ میلی‌متر باران دارد.

۱۶۰) ۳ محدوده جغرافیایی بحرانی پدیده ریزگردها، کشورهای ایران، عراق، ترکیه، کویت و عربستان هستند.

فلسفه و منطق



۱۶۱) ۳ براساس اطلاعات باقی‌مانده، می‌فهمیم رشد و پیشرفت جوامع در گذشته پلکانی بوده است.

اطلاعات امروز ما به هیچ‌وجه نمی‌تواند تاریخ و مکان دقیقی از آغاز فلسفه ارائه کند. براساس آثار باقی‌مانده، می‌توانیم گزارشی اجمالی از دورترین اندیشه‌های فلسفی ارائه دهیم.

۱۶۲) ۲ نخستین مجموعه‌ها یا قطعه‌هایی که به زبان فلسفی نگاشته شده یا جنبه فلسفی در آن‌ها غلبه داشته، از یونان باستان به یادگار مانده است. به همین جهت از سرزمین یونان به عنوان مهد تفکر فلسفی یاد می‌کنند. در آن‌جا بود که دانش فلسفه شکل گرفت و تفسیر جهان با روش عقلانی رایج شد.

از موارد بالا، این‌که نخستین قطعه‌های فلسفی یا به عبارت دیگر، آثار مکتوب فلسفی در یونان باستان یافت شده‌اند، علت مهم‌تری برای نام گرفتن یونان به مهد تفکر فلسفی است.

۱۶۳) ۴ عبارت گزینه (۴) درباره فیثاغورس صحیح می‌باشد اما ارسطو از آن سخن نگفته است.

۱۶۴) ۳ از طریق حواس نمی‌توان به این واقعیت بدون تغییر و جاودانه و فناپذیر رسید و تنها از طریق تفکر عقلی است که می‌توان این حقیقت را دریافت.

بررسی سایر گزینه‌ها:

- ۱) اصلاً از طریق حواس نمی‌توان به این واقعیت رسید.
- ۲) امور ظاهری کاملاً از امور حقیقی متفاوت هستند و این‌گونه نیست که برخی امور به ظاهر متغیر باشند و در اصل جاودانه باشند.
- ۴) امور متغیر در لایه باطنی جهان، اصلاً وجود ندارد.

۱۶۵) ۳ بررسی گزینه‌ها:

- ۱) آن‌چه علم و دانش می‌نامیم، تنها ساخته و پرداخته ذهن ماست. (علم و دانش نسبی و جعلی است.)
- ۲) نظرات اندیشمندان و جهان‌شناسان با یک‌دیگر متفاوت و متضاد است و نتوانسته‌اند تفسیر درستی از جهان ارائه دهند.
- ۳) آنان به جایی رسیدند که اصل حقیقت و واقعیت را انکار کردند و اعتقاد داشتند که جهان را نمی‌توان شناخت. (انکار اصل حقیقت و واقعیت)
- ۴) علم و دانش تطابقی با واقعیت ندارد، زیرا ساخته و پرداخته ذهن ماست.

۱۶۶) ۱ علت این‌که جوانان مجذوب سقراط بودند، رفتار متواضعانه و همراه با احترام او بود.

۱۶۷) ۱ سقراط می‌گفت: «من هیچ‌گاه از بیدار ساختن، پند دادن و حتی سرزنش کردن یک‌یک شما باز نمی‌ایستم و شما همه‌جا مرا در کنار خود می‌یابید. من کسی نیستم که برای پول سخن بگویم یا به خاطر آن، لب از گفتار فرو بندم. من هم با تهی‌دستان و هم با توانگران همنشینی می‌کنم تا از من بپرسند و به سخنان من گوش فرا دهند. این رسالتی است که خداوند به من داده است. در رؤیاهای برعهده من نهاده است.» پس گفت‌وگوی سقراط با مردم درباره مسائل اساسی زندگی به این دلیل نبود که مردم از او چنین درخواستی کرده بودند، یا به خاطر آشکارسازی اثرات منفی روش سوفسطائیان و تبیین عقلانی برخی مفاهیم فلسفی یا استخراج همه اصول زندگی از سخنان سقراط نبود، بلکه سقراط دلیل این سخنان را رسالتی می‌دانست که خداوند به من داده است و در رؤیاهای برعهده وی نهاده بود.

۱۶۸) ۱ جامعه آن در زمان سقراط متأثر از اندیشه‌های سوفسطائیان بود. آنان با کمک اقسام مغالطه‌ها و جدل و فن سخنوری به نشر اندیشه خود می‌پرداختند و بر شیوه زندگی مردم تأثیر می‌گذاشتند. مخالفان اصلی سقراط همین افراد بودند، زیرا سقراط عمر خود را مصروف اصلاح جامعه و شناساندن افکار مغالطه‌آمیز چنین سوفیست‌هایی کرد. سقراط جهالت این افراد سفسطه‌گر را به رخشان می‌کشید و شالوده تفکر عقلانی و فلسفی اصیل را استوار ساخت.

بررسی سایر گزینه‌ها:

- ۲) سوفیست‌ها با اقسام مغالطه و جدل و فن سخنوری آشنایی داشتند.
- ۳) سوفیست‌ها، گفتار و رفتار سقراط را مانع نشر اندیشه و عقیده خود که همانا «جهان را نمی‌توان شناخت و آن‌چه را که ما علم و دانش می‌نامیم، تنها ساخته و پرداخته ذهن ماست و تطابقی با واقعیت‌ها ندارد»، می‌دانستند.
- ۴) این سقراط (نه مقامات حکومتی) بود که از سوفیست‌ها به عنوان دشمن علم و حق‌طلبی، حقیقت و فضیلت یاد می‌کرد.

۱۷۲ ۲) اگر بین دو مفهوم «الف» و «ب»، نسبت عموم و خصوص مطلق برقرار باشد، از آن جایی که «الف» کوچکتر از «ب» است، پس: «هر الف ب است» (رد گزینه‌های (۱) و (۲))، اما چون «ب» عام‌تر از «الف» است، بنابراین «ب» دارای مصادیقی هست که در «الف» نیست؛ پس «برخی ب غیر الف است» یعنی مصادیقی داریم که هم «ب» هستند و هم «غیر الف» و همین مصادیق باعث می‌شوند بتوان گفت: «بعضی ب غیر الف نیست». بنابراین قضیه «هر ب غیر الف است» نیز صحیح نیست (رد گزینه (۴)).

۱۷۵ ۱) فقط در گزینه (۱) است که مفاهیم از عام‌ترین مفهوم به سوی خاص‌ترین مفهوم طبقه‌بندی شده‌اند.

پروسی سایر گزینه‌ها:

۲) مفهوم غیرآلمانی از غیراروپایی عام‌تر است و باید در ابتدای طبقه‌بندی قرار بگیرد.

۳) مفهوم «مغالطه» عام‌تر از مغالطه در محتوا و مغالطه در صورت است و باید در ابتدای طبقه‌بندی قرار گیرد.

۴) مفهوم «تصور» جزء اقسام تعریف نیست.

۱۷۶ ۴) اگر می‌توانستیم هر واژه‌ای را به صورت لغوی تعریف کنیم، نیازی به انواع دیگر تعریف نبود.

بسیاری از واژگان، قابلیت تعریف به صورت لغوی را ندارند. (معادلی برای آنان در زبان‌های گوناگون وجود ندارد.)

۱۷۷ ۱) در صورتی که تعریف با یکی از شیوه‌های مفهومی و لغوی و مصداقی ممکن نباشد یا به تعریف صحیح و کاملی از مفهوم نرسیم، برای شناساندن بهتر مفهوم خود، از ترکیب انواع شیوه‌های تعریف استفاده می‌کنیم.

در این شیوه ممکن است دو شیوه یا همه شیوه‌های تعریف با یکدیگر ترکیب شوند.

پروسی گزینه‌ها:

۱) ترکیب تعریف لغوی، مفهومی، مصداقی (۳ شیوه)

۲) ترکیب تعریف لغوی و مفهومی (۲ شیوه)

۳) ترکیب تعریف لغوی و مصداقی (۲ شیوه)

۴) ترکیب تعریف لغوی و مصداقی (۲ شیوه)

۱۷۸ ۲) در تعریف صحیح «هم جامع هم مانع» بین معرّف (تعریف‌شده) و معرّف (تعریف‌کننده) رابطه تساوی و در تعریف ناصحیح «جامع و نه مانع» رابطه بین معرّف و معرّف عموم و خصوص مطلق است.

۱۷۹ ۳) «پلیس + ۱۰ و امیر» نمی‌توانند در جزء عام تعریف مفهومی که سبب جامع بودن تعریف می‌گردد، استفاده شوند.

پروسی سایر گزینه‌ها:

۲) تعریف فقط برای مسائل نظری و علمی اهمیت ندارد، بلکه به طور کلی برای زندگی انسان مهم است.

۳) بسیاری از اختلافات میان افراد در نداشتن تعریفی دقیق و مشترک از مفاهیم است.

۴) یادگیری تعریف جلوی بسیاری از مغالطه‌های ناشی از تعریف نادرست را می‌گیرد.

۱۸۱ ۴) به یاد می‌آوریم که از همان کودکی وقتی گرسنه و تشنه می‌شدیم، به سراغ غذا و آب می‌رفتیم تا نیازمان را برآورده سازیم و این امر بیانگر آن است که می‌دانیم در اطراف ما چیزهایی واقعی هست که برحسب نیاز از آن‌ها استفاده می‌کنیم و نیازمان را برطرف می‌سازیم؛ پس ما از این رفتار طبیعی می‌فهمیم که:

۱- اصل پذیرش واقعیت (اصل واقعیت مستقل از ذهن) یک اصل بسدیهی و روشن است. ۲- همگان این اصل را قبول دارند؛ زیرا همه مردم در این مورد رفتار مشابهی دارند. ۳- همه مردم این پذیرش را مبنای عمل خود قرار می‌دهند و از اشیای پیرامون خود استفاده می‌کنند.

۱۶۹ ۳) صورت سؤال به جهل ساده اشاره دارد.

اگر افراد اظهار کنند که «می‌دانم که نمی‌دانم» و در پی برطرف کردن نادانی و جهل خود باشند (مثلاً پرسیدن از دیگران یا تحقیق و ...). در واقع دچار جهل ساده هستند، مانند این که فردی بگوید من درباره «کرونا»، «گزیستانسیالیسم»، «مرگ»، «فیزیک کوانتوم»، و بسیاری موضوعات و مسائل دیگر چیزی نمی‌دانم. (قبول کند که نمی‌داند)

در جهل ساده ممکن است موقتاً راه شناخت موضوعی خاص مسدود باشد اما فرد در نهایت می‌تواند به آن دانش کسب پیدا کند.

توجه: جهل ساده و مرکب اموری نسبی هستند و فرد ممکن است از جهل ساده دچار جهل مرکب یا از جهل مرکب دچار جهل ساده شود.

جهل ساده	جهل مرکب
نمی‌داند و به نادانی‌اش آگاه است.	نمی‌داند و به نادانی‌اش آگاه نیست.
مانند جهل سقراط	مانند جهل سوفسطائیان
این افراد مدعی دانایی نیستند.	این افراد مدعی دانایی هستند.
این افراد می‌توانند بدانند.	این افراد نمی‌توانند بدانند.
از گفتن نمی‌دانم ابایی ندارند.	هیچ‌گاه نمی‌گویند نمی‌دانم.

۱۷۰ ۱) از نظر سقراط، انجام ندادن فرمان الهی از روی ترس قابل سرزنش است و انجام فرمان خداوند برایش از همه چیز مهم‌تر است.

پروسی گزینه‌ها:

۱) مفاهیم کلی می‌توانند یک مصداق (مثل مولود کعبه)، چند مصداق (مثل انسان) و بدون مصداق (مثل دیو) باشند.

۲) مفاهیم جزئی باید یک مصداق داشته باشند.

۳) مصادیق مفاهیم جزئی می‌توانند خیالی باشند، مانند رستم شاهنامه.

۴) مفاهیم کلی در ذهن و خارج از ذهن حضور دارند.

۱۷۲ ۲) نسبت میان دانشمند و فیلسوف، عموم و خصوص مطلق است؛ هر فیلسوفی دانشمند است. بعضی از دانشمندان فیلسوفانند. بعضی از دانشمندان فیلسوف نیستند.

پروسی گزینه‌ها:

۱) عموم و خصوص من‌وجه

۲) عموم و خصوص مطلق

۳) عموم و خصوص من‌وجه

۴) تباین (نسبت میان یک کل و اجزای سازنده‌اش، همواره تباین است.)

۱۷۳ ۲) خاص‌ترین مفهوم با مفاهیم هم‌طبقه خود اشتراک مصداقی ندارد و رابطه تباین بین آن‌ها برقرار است اما این مفاهیم هم‌طبقه در یک مفهوم عام‌تر از خود اشتراک مفهومی دارند. هم‌چنین خاص‌ترین مفهوم با مفاهیم قبلی عام‌تر از خود رابطه عموم و خصوص مطلق دارد.

پروسی سایر گزینه‌ها:

۱) مفهوم عام با مفاهیم طبقه دیگر رابطه عموم و خصوص مطلق دارد، بنابراین دارای مصداق مشترک هستند.

۳) مفاهیم درون یک طبقه با هم متباین‌اند و دارای مصداق مشترک نیستند اما در مفهوم عام‌تری مشترک هستند، مثلاً کلی و جزئی که از اقسام مفهوم هستند از لحاظ مصداق با یکدیگر رابطه تباین دارند، اما این دو مفهوم چون از اقسام مفهوم هستند در «مفهوم» که عام‌تر و بزرگ‌تر از آن‌هاست مشترک‌اند، بنابراین در یک طبقه‌بندی درست، مفاهیم درون یک طبقه با یکدیگر اشتراک مفهومی و تباین مصداقی دارند.

۴) بین یک مفهوم با اقسام آن، رابطه عموم و خصوص مطلق برقرار است؛ در نتیجه هم با آن‌ها دارای مصداق غیرمشترک و هم دارای مصداق مشترک است.

۱۸۲ ۳ اذعان به واقعیت اشیا و موجودات عالم، بیانگر آن است که می‌دانیم در اطراف ما چیزهایی واقعی هست (پذیرش بدیهی و روشن بودن اصل واقعیت) که بر حسب نیاز از آن‌ها استفاده می‌کنیم و نیازمان را برطرف می‌سازیم؛ یعنی قبول داریم که مثلاً غذا و آب واقعاً هست و می‌توان با دست خود آن‌ها را برداشت و از آن‌ها استفاده نمود (پس واقعیات متفاوتی در جهان خارج وجود دارد که در ذات خود تمایز دارند و انسان نیز چستی متفاوتی با چستی سایر اشیا و موجودات جهان دارد). یعنی ما انسان‌ها می‌دانیم که اشیا و موجوداتی پیرامون ما وجود دارند و ما می‌توانیم به آن‌ها علم پیدا کنیم. (می‌توان درک درستی نسبت به واقعیات و موجودات پیرامون خود داشت).

۱۸۳ ۲ این مطلب بیانگر آن است که فاطمه میان وجود و ماهیت تمایز قائل می‌شود، یعنی با این‌که می‌داند موجودی هست ولی نمی‌داند که آن موجود چیست. هم‌چنین فاطمه برای وجود، یک معنا در ذهن دارد و با این‌که نسبت به ماهیت آن موجود شک و تردید دارد که چه ماهیتی است، اما این شک و تردید به وجود آن موجود سرایت نمی‌کند.

۱۸۴ ۴ از نظر ابن‌سینا، در یک حمل ضروری مانند حمل حیوان ناطق بر انسان، نیازی نداریم که با ذکر دلیل، صدق یک حمل را اثبات کنیم، زیرا در این نوع حمل، محمول بیان‌کننده ذات و حقیقت موضوع است و چون مفهوم موضوع و محمول از یک‌دیگر جدایی‌ناپذیرند، پس نمی‌توان پرسید چه عاملی باعث شد محمول را بر موضوع آن حمل کنیم.

۱۸۵ ۳ اجزای تعریفی یک ماهیت، اموری هستند که با هم سازنده ماهیت شیء هستند و قوام ماهیت به آن‌ها وابسته است. مثلاً در عبارت «انسان حیوان ناطق است»، انسان به وسیله «حیوان ناطق» تعریف شده است؛ پس «حیوان» و «ناطق» از اجزای تعریفی انسان هستند و چستی او را تشکیل می‌دهند و بیان‌کننده ذات و حقیقت انسان هستند. به همین جهت، این دو مفهوم از یک‌دیگر جدایی‌ناپذیرند.

۱۸۶ ۱ یکی از فیلسوفان بزرگ اروپا به نام توماس آکوئیناس که با فلسفه ابن‌سینا آشنا بود، اصل مغایرت وجود و ماهیت را در اروپا گسترش داد. فرق بین ماهیت و وجود بی‌تردید یکی از اساسی‌ترین آرا و عقاید فلسفی در تفکر اسلامی است.

۱۸۷ ۱ توماس آکوئیناس که در قرن ۱۳ میلادی زندگی می‌کرد، فلسفه‌ای را در اروپا پایه‌گذاری نمود که بیشتر متکی به دیدگاه‌های ابن‌سینا و تا حدودی ابن‌رشد، دیگر فیلسوف مسلمان بود. همین امر فرصتی را فراهم کرد تا فلاسفه غرب با اندیشه‌های فلسفی و عقلی ابن‌سینا و ابن‌رشد آشنا شوند و از این طریق، مجدداً با فلسفه ارسطویی ارتباط برقرار کنند.

۱۸۸ ۴ وجود نه عین ماهیت و نه جزء ماهیت و نه عرض ماهیت است، بلکه وجود مفهوماً با ماهیت مختلف است و به قول فلاسفه از جمله ابن‌سینا، وجود عارض بر ماهیت است؛ یعنی ذهن می‌تواند وجود و ماهیت را از هم جدا کند، سپس وجود را بر ماهیت حمل کند مانند «انسان موجود است»، بنابراین حمل وجود بر ماهیت را عروض (عارض) وجود بر ماهیت می‌گویند. در گزینه (۲) مقصود از عرض ماهیت بودن وجود این است که وجود صفت و ویژگی‌ای برای ماهیت است. در صورتی که وجود عرض ماهیت و صفتی برای ماهیت نیست، بلکه در خارج متحد با ماهیت و در ذهن متفاوت با ماهیت است و در قالب یک قضیه قابل حمل بر ماهیت است.

۱۸۹ ۳ محمول قضیه اول (شبهه کشیدن) به این دلیل که ذاتی موضوع خود (اسب) می‌باشد، برای آن موضوع «ضروری» و «واجب» است، اما محمول قضیه دوم (سفید بودن) برای موضوع خود (اسب) ضروری نیست و هم می‌تواند این محمول را بپذیرد و هم می‌تواند نپذیرد؛ یعنی برای موضوع خود حالت «امکان» را دارد. در قضیه سوم، برقراری ارتباط میان موضوع و محمول غیرممکن است؛ یعنی محال و ممتنع است که اسب، جسم نباشد. پس نسبت محمول با موضوع در هر سه رابطه، متفاوت است.

۱۹۰ ۲ اگر محمول قضیه‌ای، ذاتی موضوع خود باشد، آن قضیه، ضروری و وجوبی خواهد بود. بنابراین امتناعی بودن یک قضیه می‌تواند به عدم ارتباط موضوع با محمول قضیه، کاذب بودن نسبت آن قضیه و نیز عدم قابلیت حمل محمول بر موضوع قضیه مربوط شود.

اقتصاد

۱۹۱ ۱ الگوها سعی می‌کنند تا واقعیات پیچیده مثل شهرها را به صورتی ساده مثلاً در قالب نقشه نمایش دهند.

۱۹۲ ۳ منحنی مرز امکانات تولید در واقع تمام مقادیر تولید کالا است که می‌توان با استفاده از تمام منابع تولید کرد. نقاط خارج از این منحنی (در این جا Y) خارج از دسترس و با امکانات موجود غیرقابل تولید هستند.

۱۹۳ ۲ اقتصاد شرکت تنها زمانی کاراست که از همه منابع موجود و در دسترس استفاده کند. به عبارت دیگر منبعی برای تولید کالای بیشتر وجود ندارد، بنابراین اگر بدون کاهش تولیدات دیگر، بتواند باز هم کالا تولید کند یعنی این شرکت در وضعیت ناکارایی قرار دارد.

۱۹۴ ۲ بررسی عبارت‌هاک نادرست، (ب) با افزایش قیمت، مقدار تقاضا کاهش پیدا می‌کند هم‌چنین باید تمامی عوامل دیگر ثابت بماند.

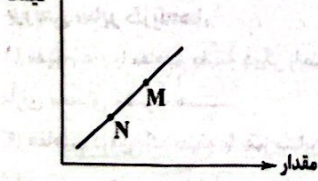
(ج) دولت با قانون‌گذاری مانع تعرض افراد به حقوق یک‌دیگر می‌شود. این موضوع باعث کاهش حجم معاملات نمی‌شود.

بررسی سایر گزینه‌ها:

(۱) هزینه‌های تولید اگر زیاد شود و قیمت تغییری نکنند، برای تولیدکننده سود کم‌تری دارد، در نتیجه از تولید خود می‌کاهد.

(۲) ابداعات و اختراعات معمولاً به دلیل کاهش هزینه‌ها اثر مثبتی بر میزان تولید دارند.

(۳) نمودار فرضی زیر را در نظر بگیرید تا بتوانید به تست پاسخ دهید. با توجه به نمودار، قیمت و مقدار M از N بیشتر است.



۱۹۶ ۳ (الف) در قیمت‌های پایین نقطه تعادلی، مازاد تقاضا به وجود می‌آید دورترین نقطه از نقطه تعادلی در این محدوده، بیشترین میزان مازاد را دارد. (ب) با کاهش قیمت، تقاضا افزایش می‌یابد؛ یعنی حرکت به نقاط پایین‌تر. (ج) در نقطه تعادلی بیشترین سود نصیب فروشنده می‌شود، زیرا در این نقطه، تقاضا و عرضه برابرند؛ در نتیجه بیشترین کالای ممکن به فروش می‌رسد. (د) محل تلاقی منحنی‌های عرضه و تقاضا، نقطه تعادلی نامیده می‌شود.

الف) الگوی مرز امکانات تولید، یکی از این الگوهای اقتصادی است که اجازه می‌دهد تا درک بهتری از بده - بستان‌های یک کشور در استفاده از منابع کمیاب پیدا کنید.

نکته، الگو، نمایشی ساده از واقعیتی پیچیده است؛ مثلاً نقشه راه‌ها یک الگو است؛ زیرا جزئیات از جمله ساختمان‌ها، درختان و دست‌اندازها را نشان نمی‌دهد. نقشه، فقط راه‌های اصلی و فرعی را نشان می‌دهد تا شما بدون درگیر شدن در جزئیات غیرلازم، بتوانید از جایی که هستید به جایی که می‌خواهید بروید.

ب) غیر از درآمد و قیمت که بر مقدار تقاضا اثرگذار است، سلیقه، انتظارات و قیمت دیگر کالاها هم می‌تواند بر مقدار تقاضا و خرید اثر بگذارد. مثلاً چیزهایی که مد می‌شوند، حتی بدون تغییر قیمت، مقدار تقاضای آن‌ها زیادتر می‌شود یا هنگامی که بی‌بهره قیمت کالایی در آینده بیشتر می‌شود، امروز ممکن است درباره خرید آن تصمیم دیگری بگیرید.

ج) زمانی که تولید ناکارا باشد (قرار داشتن در زیر منحنی مرز امکانات تولید) این امکان وجود دارد که حداقل بیشتر از یک کالا تولید شود، بدون آن‌که از تولید کالاهای دیگر کاسته شود.

دولت‌ها برای ارائه خدمات، نیازمند درآمد هستند؛ این خدمات شامل احداث مدارس، کتابخانه‌ها، دانشگاه‌ها و ... هستند. یکی از راه‌های تأمین این درآمدها، دریافت مالیات است.

الف) فروش دارایی‌هایی (ثروت‌ها) مثل نفت یکی از راه‌های کسب درآمد است. اگر این درآمدها سرمایه‌گذاری شود و موجب خلق دارایی‌های جدید شود، کار مناسبی صورت گرفته است.

ب) مالیات بر مصرف را نهایتاً مصرف‌کننده پرداخت می‌کند، اما دولت آن را از فروشنده دریافت می‌کند.

ج) اساس و مبنای مالیات بر دارایی، ثروت مؤدی است. مثل مالیات بر ارث که مهم‌ترین نوع مالیات بر دارایی است.

د) مالیات بر صادرات و واردات = عوارض گمرکی = تعرفه‌های گمرکی

الف) ابتدا مراحل و میزان ارزش افزوده هر مرحله را حساب می‌کنیم و بعد مالیات بر ارزش افزوده مراحل اول و دوم را می‌یابیم:

$$\begin{array}{c} \text{مرحله دوم} \rightarrow 9350 \\ \text{مرحله اول} \rightarrow 8200 \\ \hline 1150 \end{array}$$

$$\begin{array}{c} \text{مرحله چهارم} \rightarrow 15000 \\ \text{مرحله سوم} \rightarrow 11820 \\ \hline 3180 \end{array}$$

$$\text{VAT مرحله اول} = 8200 \times 8\% = 656$$

$$\text{VAT مرحله دوم} = 1150 \times 8\% = 92$$

ب) برای محاسبه مجموع ارزش افزوده مراحل مختلف کافی است که بدانیم قیمت نهایی را باید در نرخ مالیات بر ارزش افزوده ضرب کنیم:

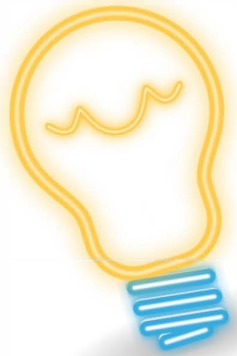
$$15,000 \times 8\% = 1200$$

داندود رایگان تمام آزمون های آزمایشی

در کانال تلگرام ما :

آزمونها آزمایشی

t.me/Azmoonha_Azmayeshi



شرکت تعاونی خدمات آموزشی کارکنان سازمان سنجش آموزش کشور



join us ...