

تاریخ آزمون

جمعه ۱۴۰۳/۰۷/۰۶

سوالات آزمون دفترچه شماره (۱) دوره دوم متوسطه پایه یازدهم انسانی

شماره داوطلبی:	نام و نام خانوادگی:
مدت پاسخگویی: ۸۰ دقیقه	تعداد سوال: ۷۵

عناوین مواد امتحانی آزمون گروه آزمایشی علوم انسانی، تعداد سؤالات و مدت پاسخگویی

ردیف	مواد امتحانی	تعداد سوال		شماره سوال		مدت پاسخگویی
		از	تا	از	تا	
۱	ریاضی و آمار ۱	۱۵	۱۵	۱	۱۵	۲۰ دقیقه
۲	زبان عربی	۱۵	۱۵	۱۶	۳۰	۱۵ دقیقه
۳	اقتصاد	۱۵	۱۵	۳۱	۴۵	۱۵ دقیقه
۴	علوم و فنون ادبی ۱	۱۵	۱۵	۴۶	۶۰	۱۵ دقیقه
۵	منطق	۱۵	۱۵	۶۱	۷۵	۱۵ دقیقه

ریاضیات



۱- مجموع ریشه‌های معادله $\frac{x}{x-1} + \frac{2}{x} = 2$ کدام است؟

- (۱) -۴ (۲) ۴ (۳) -۲ (۴) ۲

۲- اگر $x = a$ تنها جواب معادله درجه دوم $tx^2 + (t-2)x - 2 = 0$ باشد، آن‌گاه a کدام است؟

- (۱) ۲ (۲) -۱ (۳) -۲ (۴) ۱

۳- جدول مقابل برای تابعی با ضابطه $y = f(x)$ است، مقدار $f(1) - f(2)$ کدام است؟

x	۳	۴	۵	۶	۷	۸
y	۱۰	۱۷	۲۶	۳۷	۵۰	۶۵

- (۱) -۳ (۲) ۳

- (۳) -۴ (۴) ۴

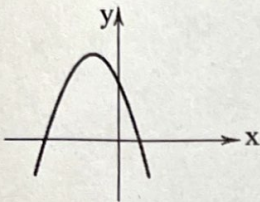
۴- خط به معادله $y = (a-2)x + b - 3$ از مبدأ مختصات با شیب ۵ - می‌گذرد. $a + b$ کدام است؟

- (۱) صفر (۲) $\frac{1}{2}$ (۳) -۱ (۴) ۱

۵- اگر برد تابع $y = 2|x| - 3$ ، مجموعه $\{-2, 0, 3, 5\}$ باشد، دامنه آن حداکثر شامل چند عدد طبیعی است؟

- (۱) ۴ (۲) ۸ (۳) ۶ (۴) ۲

۶- معادله نمودار تابع درجه دوم زیر کدام است؟



(۱) $y = x^2 + 3x + 4$

(۲) $y = x^2 - 3x + 4$

(۳) $y = -x^2 + 3x + 4$

(۴) $y = -x^2 - 3x + 4$

۷- میانه داده‌های مرتب‌شده $20, 19, 16, 14, a, 9, 8, 7, 6, 4$ برابر ۱۱ است، a کدام است؟

- (۱) ۱۰ (۲) ۱۱ (۳) ۱۲ (۴) ۱۳

۸- نوع متغیر کدام گزینه با بقیه متفاوت است؟

- (۱) دمای هوای سالن‌های ورزشی (۲) مراحل تحصیل یک فرد
(۳) جنسیت کارمندان یک اداره (۴) نوع کشت محصول

۹- در داده آماری، میانگین ۵ و واریانس ۲ محاسبه شده است. اگر همه داده‌ها را ۳ برابر کنیم، واریانس کدام است؟

- (۱) ۱۸ (۲) ۱۲ (۳) ۱۰ (۴) ۲۰

۱۰- در داده‌های ۱۹، ۳۱، ۲۵، ۱۸، ۳۲، ۳۴، ۱۶، ۲۷، ۱۴، ۲۳، ۱۵ دامنه میان‌چارکی کدام است؟

- (۱) ۱۵ (۲) ۱۶ (۳) ۱۷ (۴) ۱۸

۱۱- جدول مقابل، درصد فراوانی نسبی دانش‌آموزان یک دبیرستان است. زاویه مربوط به کلاس دوم در رسم نمودار دایره‌ای کدام است؟

کلاس	اول	دوم	سوم	چهارم
درصد فراوانی نسبی	۳۵	x	۳۰	۲۰

(۱) 36°

(۲) 48°

(۳) 54°

(۴) 68°

۱۲- در یک نمودار حبابی شامل دو نقطه $(2, 1/5, x)$ و $(3, 2, 4)$ اگر نسبت متغیرهای سوم $\frac{1}{\sqrt{8}}$ باشد، مقدار x کدام است؟

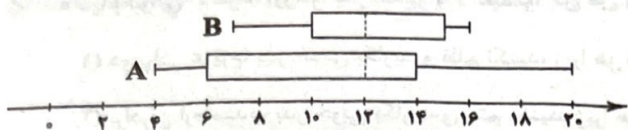
۲ (۴)

$\sqrt{2}$ (۳)

$\frac{1}{2}$ (۲)

$2\sqrt{2}$ (۱)

۱۳- دو نمودار جعبه‌ای زیر مربوط به نمرات کلاس A و B در درس ریاضی است. کدام گزینه صحیح نیست؟



(۱) عملکرد کلاس A بهتر است.

(۲) در هر دو کلاس نصف افراد نمره بالای ۱۲ گرفته‌اند.

(۳) بیش از $\frac{1}{4}$ افراد کلاس A از همه افراد کلاس B نمره کم‌تری گرفته‌اند.

(۴) تقریباً ۷۵ درصد افراد کلاس B نمره قبولی گرفته‌اند.

۱۴- اگر شاخص پراکندگی داده‌ها کوچک باشد، کدام نمودار برای مقایسه مناسب نیست؟

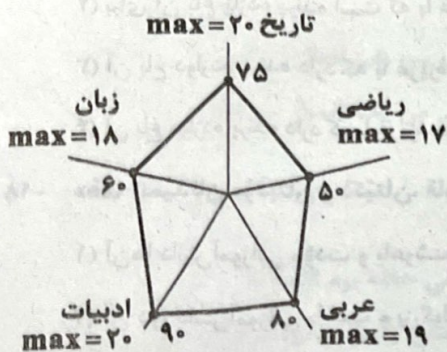
(۴) نقطه‌ای

(۳) جعبه‌ای

(۲) دایره‌ای

(۱) میله‌ای

۱۵- نمودار راداری زیر مربوط به نمرات ۵ درس یک دانش‌آموز است. معدل این دانش‌آموز چقدر است؟



۱۳ (۱)

۱۳/۵ (۲)

۱۲ (۳)

۱۲/۵ (۴)

زبان عربی (اختصاصی)



■ عین الصحیح فی الجواب للترجمة أو المفهوم أو المفردات أو الحوار (۲۲ - ۱۶):

۱۶- «یا إخوانی الأعزّاء، إزرعوا بذر الخیر و لا تظلموا لأنّ من زرع العدوان، حصد الخسران!» ای

(۱) دو برادر عزیزم، بذر خوبی بکارید و ظلم نکنید، زیرا هر کس بدی کاشت، گناه درو کرد!

(۲) برادران ارجمندم، بذر خوبی بکارید و ستم نکنید، زیرا هر کس دشمنی کاشت، زیان درو کرد!

(۳) دو برادر ارجمند من، بذر خوبی می‌کارید و ظلم نمی‌کنید، زیرا هر کس دشمنی کاشت، زیان دید!

(۴) برادران عزیز، بذر خوبی کاشتید و ستم نمی‌کنید، زیرا هر کس دشمنی کاشت، زیان درو کرد!

۱۷- «لتلك الحديقة اثنا عشر طائراً تعرف بغريزتها الأعشاب الطيبة فتدلنا على الخواصّ الطيبة لكثير من النباتات البرية»:

(۱) برای این باغ دوازده پرنده است که با غریزه خودشان گیاه دارویی را می‌شناسند، پس ما را به خاصیت دارویی بسیاری از گیاهان صحرائی راهنمایی می‌کنند!

(۲) برای آن باغ یازده پرنده است که با غریزه‌شان، گیاهان دارویی را شناختند، پس ما را به خواص دارویی بسیاری از گیاهان صحرائی راهنمایی کردند!

(۳) آن باغ دوازده پرنده دارد که با غریزه خود گیاهان دارویی را می‌شناسند و ما را به خواص دارویی بسیاری از میوه‌های درختی راهنمایی می‌کنند!

(۴) آن باغ دوازده پرنده دارد که با غریزه خود گیاهان دارویی را می‌شناسند، پس ما را به خاصیت‌های دارویی بسیاری از گیاهان صحرائی راهنمایی می‌کنند!

۱۸- «هما تلميذتان مؤدبان و ذكيتان، قامتا بأداء واجباتهما قبل الصفّ و ستقومان عند دخول المدرّسة للاحترام لهما»:

(۱) آن‌ها دانش‌آموزانی مؤدب و باهوشند، پیش از کلاس، به انجام تکالیف‌شان پرداختند و هنگام ورود معلم به احترامش خواهند ایستاد.

(۲) آن دو، دانش‌آموزانی با ادب و بزرگواریند، به انجام تکالیف قبل از کلاس‌شان پرداختند و زمان ورود معلم به احترام او ایستادند.

(۳) آن دو دانش‌آموزهایی مؤدب و باهوش هستند، قبل از کلاس، به انجام تکالیف‌های خود می‌پردازند و هنگام ورود معلم‌شان به احترام او می‌ایستند.

(۴) آن دانش‌آموزان، مؤدب و بزرگواری هستند. پیش از کلاس، به انجام تکالیف پرداختند و زمان ورود معلم خود، به احترامش خواهند ایستاد.

۱۹- عین الخطأ:

(۱) أحبّ كثيراً حلويات تلك المنطقة الصحراوية؛ شيرینی‌جات آن منطقه کویری را بسیار دوست دارم!

(۲) عوّضي نقصك في الذاكرة بالممارسة الأكثر!؛ با تمرین بیشتر کمبودت را در حافظه جبران کن!

(۳) «و إذا قرئ القرآن فاستمعوا له»؛ «و هرگاه قرآن خوانده شد، پس به آن گوش فرا دارید!»

(۴) رأيت بعيوني أمس أنّ هذا الحيوان صفر كالإنسان؛ دیروز با چشمان خودم دیدم که این حیوان، هم‌چون انسان گریه کرد!

۲۰- «من طلب شيئاً و جدّ وجداً؛ عین الأقرب من المفهوم»:

(۱) خدا کشتی آن‌جا که خواهد برد / اگر ناخدا جامه بر تن درد

(۲) عاقبت جوینده یابنده بود!

(۳) از دل برود هر آن‌که از دیده رود!

(۴) آب در هاون کوبیدن!

۲۱- عین الخطأ في توضيح الكلمات:

(۱) المُغلق ما ليس مفتوحاً؛ بل مسدوداً!

(۲) المشمش فاكهة لذيذة فيها حبوب كثيرة!

(۳) الصفّ مكان يدرس فيه الطلاب!

(۴) مكيف الهواء جهاز للخلاص من حرارة الصيف!

۲۲- مَبَرّ الجواب غير المناسب لهذا السؤال: «ما هي المشكلة يا حبيبي؟»

(۱) في الغرفة الثانية تفتح النافذة و لا تُغلق!

(۲) ليست غرفتي نظيفة!

(۳) في الغرفة الثالثة المكيف لا يعمل!

(۴) في الغرفة الأولى ما انكسر السرير!

■ اقرأ النص التالي بدقة ثم أجب عن الأسئلة التالية بما يناسب النص (٢٥ - ٢٣):

رجلٌ كان في التسعين من العمر و يُعاني (رنج مي بُرد) من مشكلة المياه الزرقاء على إحدى عُيونه، فلا يقدر على أن يرى الدنيا جيّداً. بعد ازدياد ألم عينه راجع إلى طبيب عُيون. فالطبيب بعد فحصه اقترح له أن يعملَ عمليّةً (جراحية). وافقَ الرجلُ على الفورٍ للتخلّص من الألم. بعد نجاح العمليّة، حَضَرَ الطبيبُ عندَ المريضِ و أعطاه الأدوية و كتب له الخُروج مع فاتورة (صورت حساب) المستشفى. عندما نظر إليها الرجل بدأ بالبكاء فقال الطبيب: إن كانت الفاتورة لك باهظة السعر فنُخفِّض (تخفيف مي دهيم) سعرها. فقال الرجل: لا؛ ما يبكيني هو أنّ الله أعطاني نعمة البصر تسعين عاماً و لكن ما أرسل لي فاتورة مقابل تلك.

٢٣- عَيّن الصحيح:

- (١) كان عمر الرجل مئة ناقص عشرة.
(٢) الطبيب ما قدر على أن يرفع مشكلة الرجل.
(٣) تعجّب الرجل من سعر الأدوية جداً فيكي.
(٤) فرح الرجل بعد تخفيض الطبيب في سعر فاتورة المستشفى.

٢٤- ما هو إعراب الكلمات المعيّنة حسب الترتيب: «المياه - الطبيب - الخُروج»:

- (١) صفة - مفعول - فاعل
(٢) مضاف إليه - فاعل - مفعول
(٣) صفة - فاعل - مفعول
(٤) مضاف إليه - مفعول - فاعل

٢٥- عَيّن الصحيح عن فعل «نُخفِّضُ»:

- (١) فعل ماضي - مزيد ثلاثي - متعدّد
(٢) فعل مضارع - مزيد ثلاثي من باب إفعال - لازم
(٣) فعل مضارع - مجرد ثلاثي - لازم
(٤) فعل مضارع - مزيد ثلاثي من باب تفعيل - متعدّد

■ عَيّن الصحيح عن الأسئلة التالية (٣٠ - ٢٦):

٢٦- ميّز الخطأ في إعراب نائب الفاعل:

- (١) ما قُبِلت آراء هذا العالم لفقدان التجربة العلميّة
(٢) دُعِيَ المعلمون للحضور في حفلة يوم التلميذ
(٣) تُنقل مشتقّات النفط من المصافي إلى محطات الوقود
(٤) أنتخب شابين لإدارة المصنع لأنهما متعهدان للواجبات

٢٧- عَيّن الخطأ حول الأفعال التالية:

- (١) تعارفا: فعل أمر - مزيد ثلاثي (من باب «مُفاعَلة») - للمثنى المؤنث المخاطب
(٢) تُعوّضين: فعل مضارع - مزيد ثلاثي (من باب «تفعيل») - للمفرد المؤنث المخاطب
(٣) إنْتبهوا: فعل أمر - مزيد ثلاثي (من باب «إفتعال») - للجمع المذكّر المخاطب
(٤) لا تُطْفئْنَ: فعل نهى - مزيد ثلاثي (من باب «إفعال») - للجمع المؤنث المخاطب

٢٨- ميّز الخطأ في المعداد:

- (١) أرسل المدير خمسة و عشرين طلاًباً من مدرستنا إلى المسابقات العلميّة.
(٢) هذا الخيّر قد أحدث أربع مدارس حتّى الآن.
(٣) اشترى أبي اليوم ستّة عشر خبزاً و منحها لأُمّي.
(٤) قتل المجاهدون سبعين عدوّاً في اليومين الأخيرين.

٢٩- ميّز الخطأ في تعيين المحلّ الإعرابي للكلمات المعيّنة:

- (١) قد ذهبَ عليّ إلى المكتبة لقراءة الدروس: فاعل
(٢) إنّ الله قد أخرج بالماء التّمّرات: مضاف إليه
(٣) «و لا يظلم ربك أحداً»: مفعول
(٤) الصّلاة مفتاح كلّ خير: خبر

٣٠- مميّز الجازّ و المجرور:

- (١) إنّه حيوان ذكيّ يحبّ مساعدة الإنسان.
(٢) القرآن يأمر المسلمين ألاّ يسبّوا معبودات المشركين و الكفار.
(٣) عندما سمعت صوت مكيف الهواء ظننت أنّ الطالبات يمارسن نشاطاً حرّاً.
(٤) «كلّ حزب بما لديهم فرحون»

اقتصاد



۳۱- هزینه‌های تولید شامل همهٔ موارد زیر است، به جز.....

- ۱) به نیروی انسانی که بر روی محصول ما کار می‌کند، مزد یا حقوق تعلق می‌گیرد.
- ۲) کسب و کار ما نیازمند محیطی است که در آن فعالیت انجام دهیم که به آن اجازه تعلق می‌گیرد.
- ۳) برای راه‌اندازی کسب و کار نیاز داریم تا از ابزارآلاتی بهره ببریم و باید قیمت آن را به صاحبش بپردازیم.
- ۴) صاحبان کسب و کار نیازمند درآمدی برای برطرف کردن هزینه‌های شخصی خود هستند، پس باید سودی به آن‌ها پرداخت شود.

۳۲- پاسخ پرسش‌های زیر، به ترتیب کدام است؟

الف) عبارت «نظم، انضباط، پایداری، اشتیاق و توانایی حل مسئله را دارند» به کدام ویژگی کارآفرینان موفق اشاره دارد؟
 ب) این‌که می‌گوییم «شرکت هویتی قانونی دارد» به چه معناست؟

ج) آن چیز که موجب روی آوردن کشورها به مبادله می‌شود، کدام عامل است؟

- ۱) نوآور بودن - به این معنی که یک شرکت تمام ویژگی‌های یک انسان را دارا می‌باشد - کمیابی منابع
- ۲) پراکنجه بودن - به این معنی که قانون با یک شرکت، مشابه با یک فرد و یا انسان رفتار می‌کند - کمیابی منابع
- ۳) پراکنجه بودن - به این معنی که یک شرکت تمام ویژگی‌های یک انسان را دارا می‌باشد - عدم توجه به هزینه فرصت
- ۴) نوآور بودن - به این معنی که قانون با یک شرکت، مشابه با یک فرد و یا انسان رفتار می‌کند - عدم توجه به هزینه فرصت

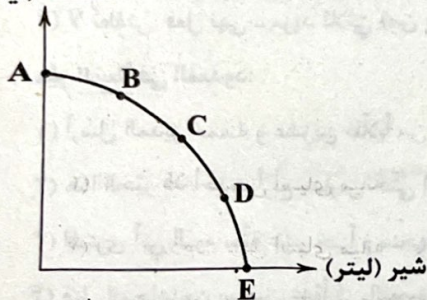
۳۳- کدام عبارت‌ها در ارتباط با تصمیم‌گیری منطقی درست هستند؟

- الف) میان مقدار منابع موجود و همین‌طور حجم تولید کالا در کشورها، جوامع و شرکت‌ها رابطه مستقیمی وجود دارد.
- ب) منابع تولید به طور کلی در چهار گروه دسته‌بندی می‌شوند: منابع طبیعی (زمین)، نیروی کار، سرمایه فیزیکی و مالی.
- ج) هزینه‌های هدررفته بسیار مهم هستند و افراد باید دائماً به آن توجه کنند، اما در نهایت در تصمیم‌گیری خود آن را لحاظ نکنند.
- د) این‌که چه چیزی را هزینه و چه چیزی را منفعت به حساب بیاوریم، بستگی به ارزش‌های فرهنگی جامعه محل زندگیمان دارد.

۱) الف - ب (۲) ج - د (۳) الف - د (۴)

۳۴- مطابق با الگوی مرز امکانات تولید زیر که نشان‌دهندهٔ تولیدات دو محصول شیر و ماست است؛ کدام گزینه اطلاعات صحیحی ارائه نمی‌دهد؟

ماست (لیتر)



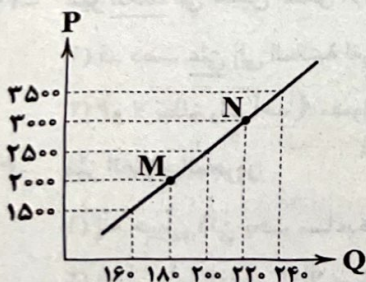
- ۱) نقطه A نشان‌دهندهٔ این است که همهٔ منابع موجود به تولید ماست اختصاص داده شده است.
- ۲) هزینه فرصت حرکت از B به C مقدار ماستی است که کم‌تر تولید می‌شود.
- ۳) هزینه فرصت حرکت از D به C مقدار شیری است که بیشتر تولید می‌شود.
- ۴) همهٔ نقاط موجود بر روی این منحنی، نقاطی هستند که برای تولیدکننده مطلوب می‌باشند.

۳۵- کدام گزینه پاسخ درستی به پرسش‌های زیر در ارتباط با منحنی عرضه زیر می‌دهد؟

الف) با فرض این‌که نقطه M، نقطه تعادلی باشد، درآمد عرضه‌کننده چقدر است؟

ب) علت حرکت از M به N چیست؟

ج) منحنی عرضه به اختصار با نشان داده می‌شود.



۱) الف: ۳۶۰,۰۰۰ ب: افزایش قیمت ج: S

۲) الف: ۵۰۰,۰۰۰ ب: کاهش قیمت ج: D

۳) الف: ۳۶۰,۰۰۰ ب: افزایش قیمت ج: D

۴) الف: ۵۰۰,۰۰۰ ب: کاهش قیمت ج: S

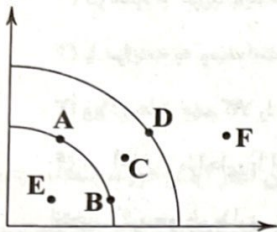
۳۶- کدام یک، از جمله وظایف دولت در مورد بهبود عملکرد بازار نیست؟

- (۱) مجبور کردن شرکت‌های آرایشی و بهداشتی جهت دریافت استانداردهای لازم
- (۲) الزام داشتن سند برای معامله املاک مثل خانه یا مغازه
- (۳) اجبار برای ثبت سند پس از انجام معامله جهت جلوگیری از فروش چندباره یک چیز
- (۴) ملزم کردن افراد برای نریختن آشغال‌های خود در خیابان‌ها یا پارک‌ها

۳۷- کدام گزینه، از علل اهمیت تجارت جهانی برای کشورها نیست؟

- (۱) یکسان نبودن دسترسی کشورها به منابع و عوامل تولید
- (۲) تفاوت‌های اقلیمی و آب و هوایی
- (۳) یکسان نبودن دسترسی کشورها به فناوری‌های لازمه
- (۴) تفاوت در نیاز به کالاهای چندملیتی

۳۸- کشوری در سال ۹۸ موفق به ایجاد رشد اقتصادی شد اما در سال بعد دچار رکود اقتصادی گشت. کدام گزینه به ترتیب نشان‌دهنده حرکت



این کشور در ارتباط با الگوی PPF زیر است؟

- (۱) $C \leftarrow F - F \leftarrow D$
- (۲) $C \leftarrow D - D \leftarrow B$
- (۳) $E \leftarrow C - B \leftarrow A$
- (۴) $E \leftarrow A - F \leftarrow A$

۳۹- درصد تغییر cpi در کشور مالی در سال ۱۹۹۷، ۵۱ درصد بوده است؛ دولت موفق شد این میزان را در سال ۱۹۹۸ به ۳۳ درصد برساند. اگر قیمت

کالایی (که جزئی از سبد بازار است)، در ابتدای سال ۱۹۹۷، ۱۰۸ دلار بوده باشد، قیمت این کالا در انتهای سال ۱۹۹۸ تقریباً چقدر خواهد بود؟

- (۱) ۱۴۴
- (۲) ۱۶۳
- (۳) ۲۳۶
- (۴) ۲۱۷

۴۰- کدام گزینه پاسخ صحیحی به پرسش‌های زیر در ارتباط با تاریخچه اقتصادی ایران می‌دهد؟

(الف) احکام اقتصادی طی ۷ قرن که زمان شکوفایی این تمدن بوده، پایه قواعد و مقررات اقتصادهای قرار گرفت.

(ب) همزمان با رشد مطلوب کشورهای همسایه ایران، در زمان قاجار، وضعیت کشور ما به چه شکل بود؟

(ج) موجب تسریع جریان توسعه اروپاییان در زمان صفویه شد.

(۱) الف: اروپا - قاجار و پهلوی ب: در تلاش جهت پیدا کردن مسیر پیشرفت ج: استعمار

(۲) الف: اروپا - قاجار و پهلوی ب: در تلاش جهت پیدا کردن مسیر پیشرفت ج: همکاری آن‌ها با هم

(۳) الف: اسلام - موفق آسیای میانه ب: گرفتار ضعف ساختاری اقتصاد ج: استعمار

(۴) الف: اسلام - موفق آسیای میانه ب: گرفتار ضعف ساختاری اقتصاد ج: همکاری آن‌ها با هم

۴۱- با توجه به اطلاعات جدول زیر که مربوط به کشور ونزوئلا در سال ۲۰۱۷ است:

۱	تولید مواد غذایی، ۱۵۰ تن	هر کیلو ۴/۵
۲	خدمات ارائه شده	۱/۳ مواد غذایی
۳	تولید ماشین‌آلات، ۲۵۰ عدد	هر عدد ۱۲۰
۴	تولید پارچه	۹۰۰

(الف) میزان تولید ناخالص داخلی این کشور چقدر است؟

(ب) اگر تولید ناخالص داخلی این کشور در سال

۲۰۱۶، ۸۴۵،۶۰۰ باشد؛ نرخ رشد تولید را در این کشور

محاسبه کنید.

(ارقام به میلیون دلار است.)

(۲) الف: ۱،۱۴۵،۰۰۰ ب: ۱۸٪

(۱) الف: ۱،۱۴۵،۰۰۰ ب: ۱۰٪

(۴) الف: ۹۳،۹۰۰ ب: ۱۸٪

(۳) الف: ۹۳،۹۰۰ ب: ۱۰٪

۴۲- احمد در ۳۰ فروردین ۱۳۹۵ اولین حقوق خود را دریافت کرده است و در پایان سال مالی خود ۳,۵۰۰,۰۰۰ خمس پرداخت نموده و جدول زیر مخارج سالیانه احمد در این یک سال می باشد، با توجه به جدول به سوالات زیر پاسخ دهید. (به ترتیب)

۸,۰۰۰,۰۰۰	پرداخت وام
۵,۲۰۰,۰۰۰	پوشاک
۷,۰۰۰,۰۰۰	مواد غذایی
۱۰,۰۰۰,۰۰۰	اجاره خانه
۱,۸۰۰,۰۰۰	تفریحات

الف) درآمد مازاد سال مالی احمد چقدر است؟

ب) درآمد سالیانه احمد را محاسبه کنید.

(۱) ۳۶,۵۰۰,۰۰۰ - ۱۶,۵۰۰,۰۰۰

(۲) ۴۹,۵۰۰,۰۰۰ - ۱۷,۵۰۰,۰۰۰

(۳) ۳۹,۵۰۰,۰۰۰ - ۱۷,۵۰۰,۰۰۰

(۴) ۴۹,۵۰۰,۰۰۰ - ۱۶,۵۰۰,۰۰۰

۴۳- کدام گزینه در ارتباط با خرید هوشمندانه و مراحل آن نادرست است؟

(۱) در هنگام خرید باید مشخص کنیم چه میزان قرار است هزینه کنیم و حواسمان باشد بیش از آن هزینه نکنیم.

(۲) با مراجعه به وبسایت‌ها یا فروشگاه‌های اینترنتی، کالاهایی که در سطح پول ما هستند را مشخص کنیم و گزینه‌های خود را بشناسیم.

(۳) ویژگی‌های مهم کالا را معین کنیم و بدانیم این ویژگی‌ها در دو دسته گروه‌بندی می‌شوند؛ ویژگی‌هایی که حتماً باید باشند و ویژگی‌هایی که نباید باشند.

(۴) در آخرین مراحل، با استفاده از جدول خرید مقایسه‌ای، هر کالا را با ذکر ویژگی‌هایش با کالاهای دیگر مقایسه می‌کنیم و در مرحله پایانی کالا را انتخاب کرده و خریداری می‌کنیم.

۴۴- چه تعداد از عبارتهای زیر صحیح است؟

الف) معیار شناسایی اسراف، منحصر به دورریز یا اتلاف است و مواردی مانند بلااستفاده گذاشتن اموال و مصرف بیجا، اسراف محسوب نمی‌شوند.

ب) نه گفتن به خرید چیزهایی که نیاز داریم، از مصادیق روش «۶ ب» است.

ج) اگر در معنای واژه مصرف دقیق شویم، درمی‌یابیم که مصرف، به معنای تغییر و تبدیل چیزی به چیز دیگر نیز به کار می‌رود.

د) استفاده چندباره از کالاهایی که در دسترس ما هستند، به معنی باز مصرف است.

ه) شما در حساب‌های بلندمدت اجازه برداشت وجه از حسابتان را ندارید و در صورت برداشت هم مقداری از پول نزد بانک باقی می‌ماند.

۱ (۴)

۲ (۳)

۳ (۲)

۴ (۱)

۴۵- کدام گزینه به ترتیب درست (ص) یا نادرست (غ) بودن عبارتهای زیر را به درستی نشان می‌دهد؟

الف) کسب و کارهای شخصی در بسیاری از زمینه‌ها از کشاورزی گرفته تا صنعت دیده می‌شوند.

ب) با حرکت بر روی خط بودجه می‌توانیم همراه با مصرف بیشتر در میزان خرج خود صرفه جویی کنیم.

ج) با شکل‌گیری سازمان‌های بین‌المللی در قرن ۱۹، مجموعه پیمان‌های تجاری با فراز و نشیب همراه شدند.

۱ (۴) ص - غ - ص - غ

۲ (۳) ص - ص - ص - غ

۳ (۲) غ - ص - ص - ص

۴ (۱) ص - غ - غ - غ

علوم و فنون ادبی



۴۶- کدام گزینه درباره «شعر قرن ۴ و نیمه اول قرن ۵» نادرست است؟

- (۱) شعر حکمی و اندرزی در این عهد به وجود آمد و در دوره سلجوقیان به پختگی رسید.
- (۲) داستان‌سرایی و قصه‌پردازی و آوردن حکایت‌ها و مثل‌ها در شعر این دوره آغاز گشت.
- (۳) رودکی و شهید بلخی به شعر حماسی این دوره قوت و استحکام بخشیدند.
- (۴) مدیحه از آغاز ادب فارسی به پیروی از شعر عربی معمول گشت.

۴۷- در همه گزینه‌ها به ترتیب، به یکی از «ویژگی‌های فکری» و «ویژگی‌های ادبی» سبک سده‌های پنجم و ششم اشاره شده است؛ به‌جز.....

- (۱) ورود اصطلاحات عرفانی و وعظ و اندرز در شعر - به کارگیری ردیف‌های فعلی و اسمی دشوار در شعر
- (۲) رواج حس دینی - رواج داستان‌سرایی و منظومه‌های داستانی
- (۳) گسترش عرفان و تصوف - رواج هجو و هزل در شعر
- (۴) رواج مفاخره، شکایت و انتقاد اجتماعی - توجه بیشتر به آرایه‌های ادبی

۴۸- عبارت زیر با نام کدام شاعر کامل می‌شود؟

«در سده‌های ۵ و ۶ برخی از شاعران از مدح شاهان و انتساب به دربارها پرهیز می‌کردند. ناصر خسرو، از شاعران آغاز این دوره، به سبب پایبندی به اعتقادات خاص دینی از دربارها کناره گرفت. پس از او، هم - که ابتدا مدیحه‌گوی بود - در دوره دوم از حیات شعری خود، به سیر و سلوک معنوی پرداخت.»

- (۱) خاقانی شروانی
- (۲) سنایی غزنوی
- (۳) جمال‌الدین عبدالرزاق اصفهانی
- (۴) نظامی گنجوی

۴۹- در کدام گزینه، به نام برخی از شاعران معروف آذربایجان اشاره شده، که سبک شعر فارسی را از شعر قرن‌های پیش از خود متمایز کردند؟

- (۱) انوری - جمال‌الدین عبدالرزاق
- (۲) سنایی - رودکی
- (۳) نظامی - خاقانی
- (۴) فردوسی - ناصر خسرو

۵۰- در همه گزینه‌ها به «ویژگی‌های فکری سبک خراسانی» اشاره شده است؛ به‌جز.....

- (۱) روح شادی و نشاط و خوش‌باشی، در شعر غلبه دارد.
- (۲) بیشتر روح حماسه بر ادبیات این دوره حاکم است.
- (۳) فکر و کلام ساده است و هنوز با پیچیدگی‌های عرفانی، حکمی و اندیشه‌های فلسفی درنیامیخته است.
- (۴) در توصیف پدیده‌ها بیشتر از تشبیه حسی بهره گرفته می‌شود.

۵۱- در ابیات کدام گزینه به ترتیب آرایه‌های «موازنه - ترصیع» به کار رفته است؟

- | | | | |
|---------------------------------------|--------------------------------|-------------------------------|-----------------------------|
| الف) گفتی هوای باغ در ایام گل خوش است | ب) ملت عشق از همه دین‌ها جداست | ج) طره مفشان که غرامت بر ماست | د) خواست پریدن چمن از چابکی |
| ما را به در نمی‌رود از سر، هوای یار | عاشقان را ملت و مذهب خداست | طیره منشین که قیامت برخواست | خواست چکیدن سمن از نازکی |
| (۱) د - ب | (۲) د - الف | (۳) ج - د | (۴) ج - الف |

۵۲- در کدام گزینه، آرایه‌های «واج‌آرایی - موازنه - جناس ناهمسان افزایشی - واژه‌آرایی» به کار رفته است؟

- (۱) ای کلاه از رای عالمی داری!
 - (۲) دیده‌ی خصم کند پایه‌ی جاه تو سپید
 - (۳) کز برای خدمتت را ماه بگزیند زمین
 - (۴) ای آن‌که جهان را همه فخر از حسب توست
- (۱) وی که چون بخت محرمی داری
 - (۲) مهره مهر کند نامه کین تو سیاه
 - (۳) وز برای حرمتت را حور دربازد جنان
 - (۴) وی آن‌که جهان را همه فخر از نسب توست

۵۳- اگر بخواهیم ابیات زیر را به ترتیب داشتن آرایه‌های «کنایه - موازنه - جناس ناقص - تضاد - تشخیص» مرتب کنیم، کدام گزینه درست است؟

- (الف) با لبی و صد هزاران خنده آمد گل به باغ
 (ب) قحط جود است آبروی خود نمی‌باید فروخت
 (ج) دامنی گر چاک شد در عالم رندی چه باک
 (د) این لطایف کز لب لعل تو من گفتم، که گفت؟
 (ه) تیر عاشق‌کش ندانم بر دل حافظ که زد؟
- از کریمی گویا در گوشه‌ای بویی شنید
 باده و گل از بهای خرجه می‌باید خرید
 جامه‌ای در نیک‌نامی نیز می‌باید درید
 وین تطاول کز سر زلف تو من دیدم، که دید؟
 این قدر دانم که از شعر ترش خون می‌چکید

(۱) د - ه - ب - الف - ج (۲) ج - د - ه - ب - الف (۳) ب - ه - د - الف - ج (۴) ه - ب - ج - د - الف

۵۴- چنانچه بخواهیم ابیات زیر را به لحاظ دارا بودن آرایه‌های «جناس ناقص اختلافی - واژه‌آرایی - کنایه - موازنه - تشخیص» مرتب کنیم، کدام ترتیب درست است؟

- (الف) چون نام من خسته به این کار برآمد
 (ب) یا دادم از آن چرخ سیه‌روی بخواهید
 (ج) ما را که در این حلقه سر از پای ندانیم
 (د) بر مستی ما دست ملامت مفشانید
 (ه) خواجو چو رخ جام به خونابه فروشت
- گو در رخ من خنجر آن کار برآرید
 یا دودم از این دلخ سیه‌کار برآرید
 پرگار صفت گردد در یار برآرید
 وز هستی ما گردد به یک‌بار برآرید
 نامش به قدح‌شویی خمار برآرید

(۱) د - ج - ه - ب - الف (۲) ج - د - ه - الف - ب (۳) ه - د - ج - ب - الف (۴) د - الف - ج - ب - ه

۵۵- «نوع سجع» در کدام عبارت متفاوت است؟

- (۱) تا به جایی که خلق از مکاید فعلش به جهان برفتند و از کربت جورش راه غربت گرفتند.
 (۲) یکی از ملوک عجم دست تطاول به مال رعیت دراز کرده بود و جور و اذیت آغاز کرده.
 (۳) هر که دست از جان بشوید، هر چه در دل دارد بگوید.
 (۴) بدان که هر جا گل است خار است و بر سر گنج مار است.

۵۶- قافیه کدام بیت، طبق الگوی «مصوّت + صامت + صامت + حرف الحاقی» نیست؟

- (۱) رو رو که دل از مهر تو بدعهد گسستیم
 (۲) دل به کل از خویش‌تن برداشتیم
 (۳) جان‌ها در اصل خود عیسی‌دمند
 (۴) ظالم آن قومی که چشمان دوختند
- وز دام هوای تو بجزستیم و برسستیم
 نیست زان دست این که ما پنداشتیم
 یک زمان زخمند و گاهی مرهمند
 زان سخن‌ها، عالمی را سوختند

۵۷- قافیه کدام بیت «معیوب» است؟

- (۱) از بهشت آورد یزدان، بنندگان
 (۲) گفت پیغمبر که حق فرموده است
 (۳) یا محبت در درون، شعله زند
 (۴) هدیه‌های دوستان با هم‌دگر
- تا نمایدشان سقر پروردگان
 من ننگم هیچ در بالا و پست
 زفت گردد، وز اثر فارغ کند
 نیست اندر دوستی آلا صور

۵۸- نمودار هجایی در بیت زیر کدام است؟

«بشنو از نی چون شکایت می‌کند

(۱) UU--UU--UU--UU (۲) U--UU--UU--U

(۳) U--U--U--U (۴) U--U--U--U

۵۹- تقطیع کدام بیت با الگوی هجایی « UU -- UU -- UU -- U -- » یکسان است؟

- (۱) اگر دشنام فرمایی و گر نفرین، دعا گویم
- (۲) بیا به صلح من امروز و در کنار من امشب
- (۳) خورشید شدی سر زدی از خویش که من باز
- (۴) صبر، قفا خورد و به راهی گریخت

۶۰- کدام گزینه با ابیات زیر ارتباط معنایی ندارد؟

- «چو دخلت نیست، خرج آهسته تر کن
 - اگر باران به کوهستان نیارد
 - (۱) ای سلیم آب ز سرچشمه ببند
 - (۲) عیش امروز علاج غم فردا نکند
 - (۳) ای تشنه فرات، یکی دیده باز کن
 - (۴) فردات را ببین به دل و امروز
- کدام می‌گویند ملاحان سرودی
 به سالی دجله گردد، خشک رودی»
 که چو پسر شد نتوان بستن جوی
 مستی شب ندهد سود به خمیازه صبح
 کز آب دیده بر سر قبر تو دجله‌هاست
 بگشای تیز دیده بینا را

Handwritten student work and diagrams. The diagrams consist of two overlapping circles, with various numbers and symbols written inside and around them, likely representing a logic or set theory exercise. Some numbers include 1, 2, 3, 4, 5, 6, 7, 8, 9, 10, 11, 12, 13, 14, 15, 16, 17, 18, 19, 20, 21, 22, 23, 24, 25, 26, 27, 28, 29, 30, 31, 32, 33, 34, 35, 36, 37, 38, 39, 40, 41, 42, 43, 44, 45, 46, 47, 48, 49, 50, 51, 52, 53, 54, 55, 56, 57, 58, 59, 60, 61, 62, 63, 64, 65, 66, 67, 68, 69, 70, 71, 72, 73, 74, 75, 76, 77, 78, 79, 80, 81, 82, 83, 84, 85, 86, 87, 88, 89, 90, 91, 92, 93, 94, 95, 96, 97, 98, 99, 100.

منطق



۶۱- کدام گزینه دارای حکم و قضاوت است؟

- (۱) برو ای گدای مسکین، در خانه علی زن
(۲) دل اگر خداشناسی، همه در رخ علی بین
(۳) نه خدا توانمش خواند، نه بشر توانمش گفت
(۴) به امید آن که شاید، برسد به خاک پایت

۶۲- نوع دلالت در کدام گزینه به درستی مشخص شده است؟

- (۱) ایران در سراسر تاریخ، علم دوستی خود را نشان داده است. (تضمنی)
(۲) دانشگاه شهید بهشتی در مناطق شمالی تهران قرار دارد. (التزامی)
(۳) دکتر توکلی قلم قابل فهمی در نگارش کتب حقوقی دارد. (مطابقی)
(۴) گاوصندوق دیواری به سرقت رفت و دیگر به اسناد دسترسی نداریم. (التزامی)

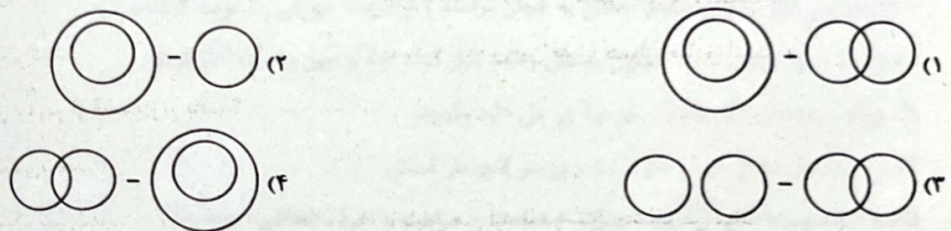
۶۳- مفاهیم موجود در کدام گزینه به ترتیب «جزئی - جزئی - کلی» هستند؟

- (۱) مؤسس شرکت اپل - طراح آزمون - یکی از برادران من
(۲) تنها برادر من - دانشگاه علامه طباطبایی - فروشگاه زنجیره‌ای
(۳) خورشید - اولین روز از سال ۱۴۰۲ - آزمون‌های آزمایشی
(۴) خیابان شهید علیرضا دانشگر - امروز - پرچم سرزمین ایران

۶۴- رابطه بین دو مفهوم علم و تصور، بین دو مفهوم بیان شده در کدام گزینه برقرار است؟

- (۱) تعریف و استدلال (۲) علم منطق و تعریف (۳) تصور و تعریف (۴) استدلال و تصور

۶۵- کدام گزینه به ترتیب تعریف «نه جامع و نه مانع» و تعریف «جامع و نه مانع» را نشان می‌دهد؟



۶۶- نوع کدام تعریف، به درستی مشخص نشده است؟

- (۱) انسان = ریشه از نسیان و فراموشی دارد و همان حیوان ناطق است. (تعریف ترکیبی)
(۲) رودخانه = ارس، اترک، کارون، کرخه، جبلرود، زاینده‌رود (تعریف از طریق ذکر مصادیق)
(۳) خفاش = چیزی شبیه گنجشک اما سیاه‌تر و زشت‌تر (تعریف مفهومی)
(۴) کتاب مقدس = کتابی مشتمل بر عهد عتیق و عهد جدید (تعریف لغوی)

۶۷- کدام یک از گزینه‌های زیر درباره استقرای تمثیلی صحیح می‌باشد؟

- (۱) تمثیل در ادبیات همان استعاره است که برای فهم بهتر مطلب ادا می‌شود.
(۲) در خلبانی، جهت محاسبه ارتفاع و چگونگی پرواز استفاده می‌شود.
(۳) یکی از انواع استدلال است با این‌که نتیجه آن قطعی نیست و براساس حدس و گمان بنا شده است.
(۴) لزوماً هر چه به وجه مشابهت بین دو امر بیشتر توجه کنیم، از دام مغالطه آن در امان خواهیم بود.

۶۸- کدام گزینه درباره قضایای حملی درست است؟

- (۱) مفعول در ادبیات، همان محمول در قضیه منطقی است.
(۲) ممکن نیست حکم در قضایای حملی، منوط به چیزی باشد.
(۳) رابطه ایجابی و سلبی را کمیت قضیه می‌نامند.
(۴) فقط قضایای حملی در علم منطق مورد بررسی قرار می‌گیرند.

۶۹- در کدام گزینه، مغالطه استثنای قابل چشم‌پوشی وجود ندارد؟

- (۱) پافشاری بر صدق «هر الف ب است» با وجود علم بر صادق بودن «بعضی الف ب نیست»
- (۲) پافشاری بر کذب «بعضی الف ب است» با وجود علم بر صادق بودن «هر الف ب است»
- (۳) پافشاری بر صدق «هیچ الف ب نیست» با وجود علم بر صادق بودن «بعضی الف ب است»
- (۴) پافشاری بر صدق «هر الف ب است» با وجود علم بر کاذب بودن «بعضی الف ب است»

۷۰- کدام گزینه درباره استدلالی که هر دو مقدمه آن، قضیه حملی است، صحیح است؟

- (۱) مقدمات این استدلال، عامل اقتران و پویایی آن هستند.
- (۲) اجزای مقدمات این استدلال از نتیجه آن گرفته می‌شوند.
- (۳) براساس جایگاه قرارگیری جزء مشترک، چهار شکل دارد.
- (۴) برقراری رابطه میان این دو مقدمه، تابع نسبت میان آنان است.

۷۱- نقیض کدام گزینه، می‌تواند نتیجه استدلال زیر باشد؟

«مقدمه اول: بعضی الف ب است.

مقدمه دوم: هر الف ج است.

نتیجه:

- (۱) هر ج ب است. (۲) بعضی ب ج است. (۳) هیچ ب ج نیست. (۴) بعضی ج ب نیست.

۷۲- کدام گزینه درباره قضایای شخصیبه درست است؟

- (۱) این قضایا همواره جزئی هستند.
- (۲) این قضایا به صورت حقیقی سورپذیر هستند.
- (۳) این قضایا در مربع تقابل قرار نمی‌گیرند.
- (۴) تضاد و تداخل این قضایا همواره صادق است.

۷۳- کدام گزینه نمی‌تواند نتیجه‌گیری معتبر از قضیه زیر باشد؟

«اگر باران نیارد، درختان خشک می‌شوند.»

- (۱) یا باران نمی‌بارد یا درختان خشک نمی‌شوند.
- (۲) یا باران می‌بارد یا درختان خشک می‌شوند.
- (۳) اگر باران ببارد، درختان خشک نمی‌شوند.
- (۴) اگر درختان خشک نشوند، باران باریده است.

۷۴- همه موارد موجود در کدام گزینه از کاربردهای فن خطابه هستند؟

(۱) تشویق به انجام دادن یک عمل - پیروزی در بحث و مناظره - تحریم یک کالا میان مردم

(۲) تشویق به انجام ندادن یک عمل - رأی آوردن در انتخابات - تخریب یک شخصیت میان مردم

(۳) تشویق به انجام دادن یک عمل - تبلیغات تلویزیونی - اثبات رابطه علت و معلول

(۴) تشویق به انجام ندادن یک عمل - تحریک مردم به تزریق واکسن - پیروزی در مناظره

۷۵- در عبارت زیر، چه مغالطه‌ای رخ داده است؟

«فردی هنگام تقسیم ارث با برادرش این‌گونه گفت: از طبقه یک تا طبقه شش برای من و از پشت‌بام تا آسمان هفتم برای تو.»

- (۱) مسموم کردن چاه (۲) بزرگ‌نمایی (۳) توسل به احساسات (۴) تله‌گذاری

داندود رایگان تمام آزمون های آزمایشی

در کانال تلگرام ما :

آزمونها آزمایشی

t.me/Azmoonha_Azmayeshi



شرکت تعاونی خدمات آموزشی کارکنان سازمان سنجش آموزش کشور



زیبختناز



join us ...



تاریخ آزمون

جمعه ۱۴۰۳/۰۷/۰۶

پاسخنامه آزمون دفترچه شماره (۲) دوره دوم متوسطه پایه یازدهم انسانی

شماره داوطلبی:	نام و نام خانوادگی:
مدت پاسخگویی: ۸۰ دقیقه	تعداد سؤال: ۷۵

عناوین مواد امتحانی آزمون گروه آزمایشی علوم انسانی، تعداد سؤالات و مدت پاسخگویی

ردیف	مواد امتحانی	تعداد سؤال	شماره سؤال		مدت پاسخگویی
			از	تا	
۱	ریاضی و آمار ۱	۱۵	۱	۱۵	۲۰ دقیقه
۲	زبان عربی	۱۵	۱۶	۳۰	۱۵ دقیقه
۳	اقتصاد	۱۵	۳۱	۴۵	۱۵ دقیقه
۴	علوم و فنون ادبی ۱	۱۵	۴۶	۶۰	۱۵ دقیقه
۵	منطق	۱۵	۶۱	۷۵	۱۵ دقیقه

گزینه (۳): $x = \frac{-b}{2a} = \frac{-2}{2(-1)} = 1$

گزینه (۴): $x = \frac{-b}{2a} = \frac{-(-2)}{2(-1)} = -1$

پس گزینه (۴) صحیح است.

تعداد داده‌ها ۱۰ تا است، پس میانه برابر است با:

$$\text{میانه} = \frac{\text{داده ششم} + \text{داده پنجم}}{2} = \frac{9+a}{2}$$

می‌دانیم که این مقدار برابر ۱۱ شده است، پس:

$$\frac{9+a}{2} = 11 \Rightarrow 9+a = 22 \Rightarrow a = 22-9 = 13$$

۸ دمای هوا ← متغیر کمی (فاصله‌ای)

مراحل تحصیل ← متغیر کیفی (ترتیبی)

جنسیت کارمندان ← متغیر کیفی (اسمی)

نوع کشت محصول ← متغیر کیفی (اسمی)

۹

$$\sigma_{\text{جدید}}^2 = \sigma_{\text{قدیم}}^2 \times (\text{عدد ثابت})^2 \Rightarrow \sigma_{\text{جدید}}^2 = 2 \times (3)^2 = 2 \times 9 = 18$$

ابتدا داده‌ها را مرتب می‌کنیم:

$$\underbrace{14, 15, 16, 18, 19, 23, 25, 27, 31, 32, 34}_{\text{نیمه اول داده‌ها}} \quad \underbrace{\quad\quad\quad}_{\text{نیمه دوم داده‌ها}}$$

میانه نیمه اول داده‌ها همان چارک اول است. $Q_1 = 16$

میانه نیمه دوم داده‌ها همان چارک سوم است. $Q_3 = 31$

$$15 = 31 - 16 = \text{تفاضل چارک اول از سوم} = \text{دامنه میان چارکی}$$

۱۱ ابتدا درصد دانش‌آموزان کلاس دوم را محاسبه می‌کنیم.

می‌دانیم مجموع درصدهای فراوانی نسبی برابر ۱۰۰ است؛ پس:

$$x = 100 - (25 + 30 + 20) = 100 - 85 = 15$$

حال با تشکیل یک نسبت تناسب ساده، زاویه مربوط به این گروه را در نمودار دایره‌ای مشخص می‌کنیم:

$$\frac{15}{100} = \frac{x}{360} \Rightarrow x = \frac{15 \times 360}{100} = 54^\circ$$

۱۲ در نمودار حبابی نسبت شعاع‌ها با جذر نسبت مقادیر متغیر

سوم برابر است:

$$\frac{r_1}{r_2} = \sqrt{\frac{S_1}{S_2}} \Rightarrow \frac{r_1}{r_2} = \sqrt{\left(\frac{r_1}{r_2}\right)^2} = \frac{1}{\sqrt{8}}$$

$$\Rightarrow \frac{x}{4} = \frac{1}{\sqrt{8}} \Rightarrow \frac{x^2}{16} = \frac{1}{8} \Rightarrow x^2 = 2 \Rightarrow x = \sqrt{2}$$

۱۳ همه گزینه‌ها درست است به جز گزینه (۱)، زیرا پراکندگی

کلاس B کم‌تر است، بنابراین عملکرد B بهتر است.

۱۴ اگر پراکندگی داده‌ها کوچک باشد، یعنی داده‌ها به هم نزدیک

باشد، زاویه مربوط به داده‌ها در نمودار دایره‌ای به هم نزدیک شده و مقایسه را سخت می‌کند.

ریاضیات



۱ طرفین معادله را در مخرج مشترک ضرب می‌کنیم:

$$x(x-1)\left(\frac{x}{x-1} + \frac{2}{x}\right) = 2$$

$$\Rightarrow x(x+2(x-1)) = 2x(x-1)$$

$$\Rightarrow x^2 + 2x - 2 = 2x^2 - 2x \Rightarrow x^2 + 2x - 2 - 2x^2 + 2x = 0$$

$$\Rightarrow -x^2 + 4x - 2 = 0$$

$$\Rightarrow \text{مجموع ریشه‌ها} = \frac{-b}{a} = \frac{-4}{-1} = 4$$

۲ معادله تنها دارای یک جواب است، پس باید $\Delta = 0$ باشد:

$$\Delta = (t-2)^2 - 4(t)(-2) = 0 \Rightarrow t^2 - 4t + 4 + 8t = 0$$

$$\Rightarrow t^2 + 4t + 4 = 0 \Rightarrow (t+2)^2 = 0 \Rightarrow t = -2$$

$$\Rightarrow x^2 + 2x + 1 = 0 \xrightarrow{+(-2)} -2x^2 - 4x - 2 = 0 \text{ معادله}$$

$$\Rightarrow (x+1)^2 = 0 \Rightarrow x = -1 \Rightarrow a = -1$$

۳ با دقت در مقادیر جدول متوجه می‌شویم که هر کدام از x ها

به توان ۲ رسیده و یک واحد به آن‌ها اضافه شده است بنابراین ضابطه تابع

به صورت $y = f(x) = x^2 + 1$ است.

$$f(x) = x^2 + 1 \Rightarrow \begin{cases} f(1) = (1)^2 + 1 = 1 + 1 = 2 \\ f(2) = (2)^2 + 1 = 4 + 1 = 5 \end{cases}$$

$$\Rightarrow f(1) - f(2) = 2 - 5 = -3$$

۴ در خط به معادله $y = (a-2)x + b - 3$ شیب خط $(a-2)$

و عرض از مبدأ $(b-3)$ است.

ضمناً خطی که از مبدأ مختصات می‌گذرد، عرض از مبدأ آن صفر است، پس:

$$\begin{cases} a-2 = -5 \Rightarrow a = -5+2 \Rightarrow a = -3 \\ b-3 = 0 \Rightarrow b = 3 \end{cases} \Rightarrow a+b = -3+3 = 0$$

۵ مقادیر برد را به جای y قرار داده و x های متناظر آن‌ها را

به دست می‌آوریم:

$$y = -2 \Rightarrow -2 = 2|x| - 3 \Rightarrow 2|x| = 1 \Rightarrow |x| = \frac{1}{2} \Rightarrow x = \pm \frac{1}{2}$$

$$y = 0 \Rightarrow 0 = 2|x| - 3 \Rightarrow 2|x| = 3 \Rightarrow |x| = \frac{3}{2} \Rightarrow x = \pm \frac{3}{2}$$

$$y = 3 \Rightarrow 3 = 2|x| - 3 \Rightarrow 2|x| = 6 \Rightarrow |x| = 3 \Rightarrow x = \pm 3$$

$$y = 5 \Rightarrow 5 = 2|x| - 3 \Rightarrow 2|x| = 8 \Rightarrow |x| = 4 \Rightarrow x = \pm 4$$

پس مجموعه دامنه تابع حداکثر به صورت

$$\{-4, -3, -\frac{3}{2}, -\frac{1}{2}, \frac{1}{2}, \frac{3}{2}, 3, 4\}$$

طبیعی است.

۶ از روی نمودار متوجه می‌شویم که چون نمودار به سمت پایین

باز می‌شود پس ضریب x^2 عددی منفی است، یعنی گزینه‌های (۱) و (۲)

نادرست هستند. طول رأس سهمی در قسمت منفی محور xها است پس طول

رأس سهمی گزینه‌های (۳) و (۴) را بررسی می‌کنیم:

۲ ۱۵

نمره ریاضی = $\frac{50}{100} \times 17 = 0.5 \times 17 = 8.5$

نمره عربی = $\frac{80}{100} \times 19 = 0.8 \times 19 = 15.2$

نمره ادبیات = $\frac{90}{100} \times 20 = 18$

نمره زبان = $\frac{60}{100} \times 18 = 0.6 \times 18 = 10.8$

نمره تاریخ = $\frac{75}{100} \times 20 = 0.75 \times 20 = 15$

معدل = $\frac{8.5 + 15.2 + 18 + 10.8 + 15}{5} = \frac{67.5}{5} = 13.5$

زبان عربی (اختصاصی)



گزینه صحیح را در جواب برای ترجمه یا مفهوم یا واژگان یا گفت‌وگو مشخص کن (۲۲ - ۱۶):

۱۶ ۲ ترجمه کلمات مهم: إخواني الأعمىء: برادران ارجمندم (عزیزم)؛ «إخوان» اسم مثنی نیست، بلکه جمع مکسر «أخ» است. هم چنین ضمیر «ی» باید ترجمه شود. [رد سایر گزینه‌ها]

إزرعوا: بکارید؛ فعل امر است. [رد گزینه‌های (۳) و (۴)]
 لا تظلموا: ظلم (ستم) نکنید؛ فعل نهی است. [رد گزینه‌های (۳) و (۴)]
 العدوان: دشمنی [رد گزینه (۱)]
 خصد: درو کرد [رد گزینه (۳)]
 الخسران: زیان [رد گزینه (۱)]

۱۷ ۴ لتلك: برای آن ... است، آن ... دارد [رد گزینه (۱)]
 اثنا عشر: دوازده [رد گزینه (۲)]
 تعرف: می‌شناسند؛ فعل مضارع است. [رد گزینه (۲)]
 الأعشاب: گیاهان؛ جمع است. [رد گزینه (۱)]
 تدلنا: ما را راهنمایی می‌کنند؛ فعل مضارع است. [رد گزینه (۲)]
 الخواص: خواص، خاصیت‌ها؛ جمع است. [رد گزینه (۱)]
 النباتات البرية: گیاهان صحرایی [رد گزینه (۳)]

۱۸ ۱ ترجمه کلمات مهم: هما تلميذتان مؤدبتان و ذكيتان: آن‌ها (آن دو)؛ دانش‌آموزانی مؤدب و باهوش هستند؛ «هما» ضمیر مثنی است. [رد گزینه‌های (۲) و (۴)] / قامتا به: پرداختند؛ فعل ماضی است. [رد گزینه (۳)] / واجباتهما: تکالیفشان، تکالیف خود؛ ضمیر «هما» باید ترجمه شود. [رد گزینه‌های (۲) و (۴)] / الصف: کلاس؛ بدون ضمیر است. [رد گزینه (۲)] / ستقومان: خواهند ایستاد؛ فعل مستقبل است. [رد گزینه‌های (۲) و (۳)] / المدرسة: معلم؛ بدون ضمیر است. [رد گزینه‌های (۳) و (۴)]

۱۹ ۴ ترجمه کلمات مهم: صَفَر: سوت زد
 ترجمه عبارت: «دیروز با چشمان خودم دیدم که این حیوان، هم‌چون انسان سوت زد.»

۲۰ ۲ ترجمه عبارت سؤال: «هر کسی چیزی را بخواهد و (در راه آن)

کوشش نماید، (آن را) می‌یابد.»
 مفهوم: «هر کس در راه به دست آوردن چیزی تلاش کند، قطعاً به آن می‌رسد.» این مفهوم به گزینه (۲) نزدیک است.

۲۱ ۲ ترجمه گزینه‌ها:

- (۱) بسته‌شده، آن چیزی است که باز نیست بلکه بسته شده است.
- (۲) زردآلو، میوه‌ای خوشمزه است (که) در آن دانه‌های فراوانی است.
- (۳) کلاس جایی است که دانش‌آموزان در آن درس می‌خوانند.
- (۴) کولر، دستگاهی برای رهایی از گرمای تابستان است.

۲۲ ۴ ترجمه گزینه‌ها:

- (۱) در اتاق دوم، پنجره باز می‌شود و بسته نمی‌شود.
- (۲) اتاق من تمیز نیست.
- (۳) در اتاق سوم، کولر کار نمی‌کند.
- (۴) در اتاق اول، تخت نشکسته است.

متن زیر را با دقت بخوان سپس متناسب با آن به سؤال‌های زیر پاسخ بده (۲۵ - ۲۳):

مردی نود ساله بود و از مشکل آب مروارید در یکی از چشمانش رنج می‌برد، پس نمی‌توانست دنیا را به خوبی ببیند. بعد از افزایش درد چشمش، به یک چشم پزشک مراجعه کرد. پس پزشک بعد از معاینه او، به وی پیشنهاد داد که عمل جراحی انجام دهد. مرد، برای رهایی از درد، فوراً موافقت کرد. پس از موفقیت در عمل، پزشک نزد بیمار حاضر شد و به او داروها را داد و به همراه صورت‌حساب بیمارستان، برایش خروج [مرخصی] را نوشت. هنگامی که مرد به آن نگاه کرد، شروع به گریه کردن نمود، پس پزشک گفت: اگر صورت‌حساب برایت گران قیمت است، در قیمت آن، تخفیف می‌دهیم. پس مرد گفت: نه؛ آن چه مرا به گریه می‌اندازد، این است که خداوند به من نود سال نعمت بینایی داد ولی در برابر آن، صورت‌حسابی را برابرم نفرستاد.

۲۳ ۱ ترجمه گزینه‌ها:

- (۱) ترجمه: عمر مرد، صد منهای ده بود. (✓)
- (۲) ترجمه: پزشک نتوانست که مشکل مرد را برطرف کند. (✗)
- (۳) ترجمه: مرد از قیمت داروها بسیار تعجب کرد، پس گریست. (✗)
- (۴) ترجمه: مرد پس از تخفیف پزشک در صورت‌حساب بیمارستان، شادمان شد. (✗)

۲۴ ۲ «المياه» در نقش مضاف‌الیه، «الطبيب» نقش فاعل برای فعل

«حضر» و «الخروج» در نقش مفعول برای فعل «كتب» است.

۲۵ ۴ «نَحَفُصُ» (تخفیف می‌دهیم) فعل مضارع در صيغة «متكلم

مع الغیر» و از باب «تفعیل» و متعدی است، زیرا نیاز به مفعول دارد که در متن، مفعول آن، «سعر» می‌باشد.

۲۶ ۴ شایین ← شایان (نائب فاعل و مرفوع به الف (اسم مثنی))

۲۷ ۱ مُفَاعَلَةٌ ← تَفَاعُلٌ (تعارُف)

۲۸ ۱ طَلَّبَ ← طالب؛ معدود برای اعداد یازده تا نود و نه به صورت

مفرد و منصوب می‌آید.

۲۹ ۲ مضاف‌إلیه ← مفعول

ترجمه گزینه‌ها:

(۱) علی برای خواندن درس‌ها به کتابخانه رفته است.

(۲) همانا خدا با آب، میوه‌ها را بیرون آورده است.

(۳) «و پروردگارت به کسی ستم نمی‌کند.»

(۴) نماز، کلید هر خوبی است.

۳۰ ۴ «بما» (ب + ما)، جار و مجرور است.

اقتصاد

۳۱ ۴ هزینه‌های تولید شامل سه گروه است:

۱- مزد یا حقوق ← نیروی کار یا نیروی انسانی

۲- قیمت مال ← زمین یا سرمایه فیزیکی

۳- اجاره مال ← زمین یا سرمایه فیزیکی

۳۲ ۲ الف) عبارت «نظم، انضباط، پایداری، اشتیاق و توانایی حل

مسئله را دارند» به ویژگی پرائگمزه بودن کارآفرینان موفق اشاره دارد.

ب) این‌که می‌گوییم «شرکت هویتی قانونی دارد» به معنای آن است که قانون با یک شرکت، مشابه با یک فرد و یا انسان رفتار می‌کند.

ج) در هر نقطه از زمان، هر کشور مقدار معینی از نیروی کار، زمین قابل بهره‌برداری، سرمایه انسانی و فیزیکی و تعدادی کارآفرین دارد. کشورها، مانند مردم، با کمیابی منابع روبه‌رو هستند. کمیابی منابع هر جامعه را با مبادله مواجه می‌سازد. اگر منابع بیشتری برای تولید یک کالا و خدمات اختصاص داده شود، منابع کم‌تری برای تولید کالا و خدمات دیگر باقی می‌ماند.

۳۳ ۴ بررسی عبارت‌هاک نادرست:

ب) منابع تولید به طور کلی سه دسته هستند: منابع طبیعی (زمین)، نیروی کار و سرمایه (که خود انواع مختلفی دارد مثل سرمایه فیزیکی، مالی و انسانی) ج) هزینه‌های هدررفته چون غیرقابل بازگشت هستند، نباید به آن‌ها اهمیت داده شود.

۳۴ ۳ هزینه فرصت، هیچ‌گاه چیزی که اضافه می‌شود، نیست. بنابراین

هزینه فرصت حرکت از D به C مقدار شیری است که کم‌تر تولید می‌شود، چرا که با این حرکت، ماست بیشتری تولید خواهد شد.

۳۵ ۱ الف) در نقطه تعادلی، همه کالاهای عرضه‌شده به فروش می‌رسند.

بنابراین می‌توان از فرمول زیر درآمد تولیدکننده را حساب کرد:

قیمت هر کالا × کالاهای فروش‌رفته = درآمد تولیدکننده

$$\Rightarrow 180 \times 2000 = 360,000$$

ب) حرکت از M به N به علت افزایش قیمت است، زیرا مقدار کالای عرضه‌شده هم افزایش پیدا کرده است و این همان رابطه مستقیم میان قیمت و مقدار عرضه است.

ج) عرضه = Supply

۳۶ ۴ دولت‌ها به صورت کلی دو وظیفه دارند، یکی ارائه کالاهای و

خدمات عمومی و دیگری بهبود عملکرد بازار.

تمیز نگه داشتن پارک‌ها و خیابان‌ها که جزئی از کالاهای عمومی به شمار می‌روند، ربطی به بهبود عملکرد بازار ندارد.

۳۷ ۴ به طور کلی سه عامل برای نیاز کشورها و تمایل آن‌ها به

تجارت خارجی وجود دارد:

۱- یکسان نبودن دسترسی به منابع و عوامل تولید

۲- یکسان نبودن وضعیت اقلیمی و آب و هوایی

۳- یکسان نبودن دسترسی به فناوری‌های تولید

۳۸ ۲ با حرکت از نقاط A یا B به سمت D کشور موفق به ایجاد

رشد شده است. حال با حرکت به سمت هر یک از نقاط A، B، C و E، دچار رکود شده است.

دقت کنید: نقطه F چون منحنی ندارد یعنی منابع برای رسیدن به آن ناکافی هستند.

۳۹ ۴ برای پاسخ به این سؤال، ابتدا باید قیمت کالا را در انتهای سال

۱۹۹۷ حساب کنیم:

$$\text{قیمت کالا در } _ \text{ - قیمت کالا در } _ \\ \text{CPI} = \frac{\text{قیمت کالای سال ۱۹۹۷}}{\text{قیمت کالای در ابتدای سال ۱۹۹۷}} \times 100 = \text{درصد تغییر CPI}$$

$$\frac{51}{100} = \frac{x - 108}{108} \Rightarrow 55.08 = 100x - 10,800$$

$$\Rightarrow 100x = 55.08 + 10,800 \Rightarrow \frac{16,350.8}{100} = \frac{100x}{100} \Rightarrow x = 163.508 = 163$$

کار ما به اتمام نرسیده است؛ حالا باید به سراغ محاسبه قیمت کالا در انتهای سال ۱۹۹۸ برویم:

$$\frac{23}{100} = \frac{x - 163}{163} \Rightarrow 52.79 = 100x - 16,300$$

$$\Rightarrow 100x = 52.79 + 16,300 = 21,679 \Rightarrow \frac{21,679}{100} = \frac{100x}{100}$$

$$\Rightarrow x = 216.79 = 217$$

۴۰ ۳ الف) احکام اقتصادی اسلام طی ۷ قرن که زمان شکوفایی این

تمدن بوده، پایه قواعد و مقررات اقتصادهای موفق آسیای میانه و برخی مناطق دیگر قرار گرفت.

ب) در زمان قاجار، کشورهای همسایه مثل عثمانی در تجارت خود وضعیت مطلوبی ایجاد کردند، در حالی‌که ایران گرفتار ضعف‌های ساختاری در اقتصاد خود بود.

ج) رقابت با یک‌دیگر و استعمار، جریان توسعه را در اروپا تسریع کرد.

علوم و فنون ادبی



۴۶ ۳ حماسه ملی ایران و شعر حماسی با «فردوسی» به اوج رسید و رودکی و شهید بلخی به شعر «غنائی» این دوره قوت و استحکام بخشیدند.

۴۷ ۳ «رواج هجو و هزل در شعر» از «ویژگی‌های فکری» سبک سده‌های پنجم و ششم است، نه «ویژگی‌های ادبی».

۴۸ ۲ برخی از شاعران از مدح شاهان و انتساب به دربارها پرهیز می‌کردند. ناصر خسرو، از شاعران آغاز این دوره، به سبب پایبندی به اعتقادات خاص دینی از دربارها کناره می‌گرفت. پس از او، سنایی هم ... که ابتدا مدیحه‌گوی بود. در دوره دوم از حیات شعری خود، به سیر و سلوک معنوی پرداخت.

۴۹ ۳ در همان حال که شاعران خراسان و سیستان، سرگرم رونق‌بخشی سبک تازه بودند، در شمال غرب ایران دسته‌ای از شاعران ظهور کردند که کار آنان در ادب فارسی، تازگی داشت. این دسته که از شاعران معروف آذربایجان (مانند خاقانی، نظامی و ...) بودند، سبک شعر فارسی را از آن چه در دیگر نواحی ایران یا پیش از آنان رایج بود، متمایز ساختند.

۵۰ ۴ گزینه (۴) از ویژگی‌های ادبی سبک خراسانی است.

۵۱ ۳ (ج) موازنه:

طزه	مفشان	که	گرامت	بر	ماست
↓	↓	↓	↓	↓	↓
طیره	منشین	که	قیامت	بر	خاست

(ترصیع‌ها نوعی موازنه‌اند.)

(د) ترصیع:

خواست	پردن	چمن	از	چابکی
↓	↓	↓	↓	↓
خواست	چکیدن	سمن	از	نازکی

(تقابل سجع‌های متوازی و متوازن)

۵۲ ۲ بررسی آرایه‌ها:

واج‌آرایی: تکرار مصوت کوتاه «ب» و صامت «م»

موازنه:

دیدة	خصم	کند	پایة	جاه	تو	سپید
↓	↓	↓	↓	↓	↓	↓
مهرة	مهر	کند	نامه	کین	تو	سیاه

جناس ناهمسان افزایشی: مهرة - مهر

واژه‌آرایی: (تکرار) کند - تو

۵۳ ۲ بررسی آرایه‌ها:

کنایه (بیت «ج»): چاک شدن دامن / جامه دریدن

موازنه (بیت «د»):

این لطایف کز لب لعل تو من گفتم که گفت
↓ ↓ ↓ ↓ ↓ ↓ ↓ ↓
وین تطاول کز سر زلف تو من دیدم که دید

(تقابل سجع‌های متوازن و تکرار دو مصراع)

جناس ناقص (بیت «ه»): تیر، تر / بر، تر

تضاد (بیت «ب»): فروختن ≠ خریدن

تشخیص (بیت «الف»): نسبت دادن لب، خندیدن، آمدن و شنیدن بو به گل

۴۱ ۳ الف) برای محاسبه تولید ناخالص داخلی نیاز است اقلام

مختلف را با هم جمع کنیم تا حاصل را به دست بیاوریم:

$$\text{تبدیل تن به کیلو} \\ \text{مواد غذایی} = \frac{4}{5} \times 150 \times 1000 = 675,000$$

$$\text{خدمات} = 675,000 \times \frac{1}{3} = 225,000$$

$$\text{ماشین‌آلات} = 250 \times 120 = 30,000$$

$$\text{تولید ناخالص داخلی} = 675,000 + 225,000 + 30,000 + 900 = 930,900$$

(ب) برای به دست آوردن نرخ رشد تولید باید از فرمول زیر بهره ببریم:

$$\text{تولید ناخالص داخلی} - \text{تولید ناخالص داخلی سال قبل} \\ \text{نرخ رشد تولید} = \frac{\text{سال جاری}}{\text{تولید ناخالص داخلی سال قبل}} \times 100$$

$$= \frac{930,900 - 845,600}{845,600} \times 100 = \frac{85,300}{845,600} \times 100 = 10.08 = 10$$

۴۲ ۲ الف)

$$\text{درآمد مازاد سال مالی} = 17,500,000 \times 5 = 87,500,000 \\ \text{درآمد مازاد} = \frac{\text{درآمد مازاد}}{5} = \text{خمس}$$

$$\text{هزینه‌ها} = 8,000,000 + 5,200,000 + 7,000,000$$

$$+ 10,000,000 + 1,800,000 = 32,000,000$$

$$\text{هزینه‌ها} - \text{درآمد} = \text{مازاد درآمد}$$

$$\text{هزینه‌ها} + \text{مازاد درآمد} = \text{درآمد}$$

$$\text{درآمد سالیانه} = 17,500,000 + 32,000,000 = 49,500,000$$

۴۳ ۳ ویژگی‌های تعیین شده در سه گروه تقسیم‌بندی می‌شوند:

۱- ویژگی‌هایی که کالا حتماً باید داشته باشد.

۲- ویژگی‌هایی که بهتر است داشته باشد.

۳- ویژگی‌هایی که نباید داشته باشد.

۴۴ ۳ بررسی عبارت‌های نادرست:

الف) معیار شناسایی اسراف، منحصر به دورریز یا اتلاف نیست؛ بلکه «بلااستفاده گذاشتن اموال» و «مصرف بیجا» نیز از جمله موارد اسراف است.

ب) نه گفتن به چیزهایی که نیاز نداریم و یا مضرنده، از مصادیق موارد روش «ب» شمار می‌رود.

ه) در حساب‌های سرمایه‌گذاری بلندمدت لازم است مقدار مشخصی پول برای مدت معینی در بانک سپرده شود. دوره زمانی این حساب‌ها از شش ماه تا چندین سال است و نرخ سود آن‌ها در دوره زمانی معین شده تغییر نخواهد کرد. در این حساب‌ها هر چقدر زمان طولانی‌تری پول سرمایه‌گذاری شود، سود بیشتری هم به آن تعلق می‌گیرد. فقط توجه کنید که اگر شما پول را قبل از زمان توافق یا سررسید برداشت کنید، مقداری از سود تعیین‌شده را از دست می‌دهید.

۴۵ ۱ بررسی عبارت‌های نادرست:

ب) با حرکت بر روی خط بودجه در هزینه انجام شده تفاوتی ایجاد نمی‌شود.

ج) سازمان‌های بین‌المللی در قرن ۲۰ شکل گرفتند.

۵۴ ۴ بررسی آرایه‌ها:

جناس ناقص اختلافی (بیت «د»): مستی و هستی

واژه‌آرایی (بیت «الف»): تکرار واژه‌های من و کار

کنایه (بیت «ج»): سر از پای ندانستن کنایه از بی‌قرار بودن / گرد در کسی

برآمدن کنایه از در کمال فروتنی به خدمت او رسیدن

موازنه (بیت «ب»):

یا	دام	از آن	چرخ	سیره‌روی	بخواهید
↕	↕	↕	↕	↕	↕
یا	دودم	از این	دلچ	سیه‌کار	برآید

تشخیص (بیت «ه»): جان‌بخشی به جام (رخ جام: اضافه استعاری)

۵۵ ۲ یکی از ملوک عجم دست تطاول به مال رعیت دراز کرده بود و

جور و اذیت آغاز کرده: سجع مطرف (هجای اول دو واژه یکسان نیستند).

بررسی سایر گزینه‌ها:

(۱) تا به جایی که خلق از مکابد فعلش به جهان برفتند و از کربت جورش راه

غربت گرفتند: سجع متوازی

(۳) هر که دست از جان بشوید، هر چه در دل دارد بگوید: سجع متوازی

(۴) بدان که هر جا گل است خار است و بر سر گنج مار است: سجع متوازی

۵۶ ۳ واژگان قافیه: دمند، مرهمند / حرف اصلی: «ت-م» / حرف

الحاقی: «ت-ند» / الگوی ساخت: م + ص + حرف الحاقی

بررسی سایر گزینه‌ها:

(۱) واژگان قافیه: گسستیم، برستیم / حروف اصلی: «ت-ست» / حرف الحاقی:

«یم» / الگوی ساخت: م + ص + حرف الحاقی

(۲) واژگان قافیه: برداشتیم، پنداشتیم / حروف اصلی: «اشت» / حرف الحاقی:

«یم» / الگوی ساخت: م + ص + حرف الحاقی

(۴) واژگان قافیه: دوختند، سوختند / حروف اصلی: «وخت» / حرف الحاقی:

«ت-ند» / الگوی ساخت: م + ص + حرف الحاقی

۵۷ ۱ واژگان قافیه: «بندگان» و «پروردگان» / حروف اصلی: «تند و -رد»

قافیه بیت گزینه (۱) به دلیل یکسان نبودن صامت نادرست است.

بررسی سایر گزینه‌ها:

(۲) واژگان قافیه: «است» و «پست» / حروف اصلی: «ت-ست» / حروف

الحاقی: - / قاعده: (۲)

(۳) واژگان قافیه: «زند» و «کند» / حروف اصلی: «ن-ن» / حروف

الحاقی: «د» / قاعده: (۲)

نکته: وجود حروف الحاقی باعث شده تا از اختلاف در مصوت کوتاه صرف‌نظر شود.

(۴) واژگان قافیه: «هم‌دگر» و «صُور» / حروف اصلی: «ت-ر» / حروف الحاقی: - /

قاعده: (۲)

۵۸ ۳ تقطیع بیت سؤال:

بش	نُ	وز	نی	چو	ش	کا	یت	می	کُ	ند
-	U	-	-	-	U	-	-	-	U	-
از	جُ	دا	یی	ها	ج	کا	یت	می	کُ	ند
-	U	-	-	-	U	-	-	-	U	-

۵۹ ۴ تقطیع گزینه (۴):

صبر	ف	فا	خر	ذ	پ	را	هی	گ	ریخت
-	U	-	-	U	U	-	-	U	-
عقل	ب	لا	دیه	د	ب	کند	جی	ن	شست
-	U	-	-	U	U	-	-	U	-

۶۰ ۳ مفهوم گزینه (۳): سوگواری بر مصیبت شهادت حضرت

سیدالشهدا، امام حسین علیه‌السلام

مفهوم مشترک ابیات سؤال و سایر گزینه‌ها: آینده‌نگری و عاقبت‌اندیشی

منطق



۶۱ ۳ تصدیق دارای حکم و قضاوت است و تصور فاقد حکم و

قضاوت.

بررسی گزینه‌ها:

(۱) جملات امری، تصور و فاقد حکم و قضاوت هستند.

(۲) جملات امری، تصور و فاقد حکم و قضاوت هستند.

(۳) تصدیق دارای حکم و قضاوت است (علی را نمی‌توانم خدا و بشر بخوانم).

(۴) اولاً جمله‌های آرزویی، تصور و فاقد حکم و قضاوت‌اند، دوماً این جمله

ناتمام است و حکم و قضاوتی در آن مشاهده نمی‌شود.

۶۲ ۴ بررسی گزینه‌ها:

(۱) منظور از «ایران» در واقع «مردم ایران» است که لفظ خارج از موضوع است و به دلالت التزامی اشاره دارد.

(۲) دقیقاً خود دانشگاه شهید بهشتی در شمال تهران قرار دارد و به دلالت مطابقی اشاره دارد.

(۳) منظور از «قلم» در واقع «قدرت نویسندگی» است که لفظ خارج از موضوع است و به دلالت التزامی اشاره دارد.

(۴) منظور از «گاو صندوق» در واقع «وسایل گاو صندوق» است که لفظ خارج از موضوع است و به دلالت التزامی اشاره دارد.

نکته: این‌که وسایل گاو صندوق، درون آن قرار دارند یا مردم ایران، درون ایران زندگی می‌کنند به دلالت تضمنی ربطی ندارند، زیرا اگر وسایل از گاو صندوق خارج شوند یا مردم از ایران خارج شوند، به لفظ اصلی (گاو صندوق، ایران) آسیبی وارد نمی‌شود. در واقع دلالت تضمنی آن است که لفظ بخشی از موضوع باشد و با سلب آن به مفهوم موضوع آسیبی وارد شود.

۶۳ ۴ مفهوم کلی: مفهومی که بیش از یک مصداق برای آن قابل

تصور است.

مفهوم جزئی: مفهومی که فقط یک مصداق برای آن قابل تصور است.

بررسی گزینه‌ها:

(۱) «مؤسس شرکت اپل: کلی است اما اگر نام آن، استیو جابز ذکر می‌شود، جزئی بود.» - «طراح آزمون: کلی است اما اگر نام طراح ذکر می‌شود، جزئی بود.» - «یکی از برادران من: کلی است؛ زیرا بیش از یک مصداق برای آن قابل تصور است.»

۶۸ ۲ قضیهٔ حملی: قضیه‌ای که در آن به ثبوت یا نفی چیزی برای چیزی حکم می‌شود.

قضیهٔ شرطی: به قضیه‌ای که در آن به اتصال و یا انفصال میان دو نسبت حکم می‌شود.

بررسی گزینه‌ها:

(۱) مسند در ادبیات، همان محمول در قضیهٔ منطقی است.

(۲) حکم در قضایای حملی، مشروط و منوط به چیزی نیست و مستقیماً به ثبوت یا نفی چیزی برای چیزی حکم می‌شود.

(۳) رابطهٔ ایجابی و سلبی را کیفیت قضیه می‌نامند.

(۴) در علم منطق، قضایای حملی و شرطی مورد بررسی قرار می‌گیرند.

۶۹ ۲ در مغالطهٔ استثنای قابل چشم‌پوشی، با وجود علم به وجود یک مثال نقض، بر حکم کلی خود اصرار می‌کنیم.

بررسی گزینه‌ها:

(۱) می‌دانیم «بعضی الف ب نیست» و یک مثال نقض وجود دارد، اما هم‌چنان اصرار می‌کنیم که قضیهٔ «هر الف ب است» صادق است. پس مغالطهٔ استثنای قابل چشم‌پوشی است.

(۲) در مغالطهٔ استثنای قابل چشم‌پوشی باید بر یک حکم کلی اصرار و پافشاری کرد، در حالی که در این گزینه پافشاری بر روی یک حکم جزئی است.

(۳) می‌دانیم «بعضی الف ب است» و یک مثال نقض وجود دارد، اما هم‌چنان اصرار می‌کنیم که قضیهٔ «هیچ الف ب نیست» صادق است. پس مغالطهٔ استثنای قابل چشم‌پوشی است.

(۴) می‌دانیم «بعضی الف ب است» کاذب است و یک مثال نقض وجود دارد (یعنی در حقیقت بعضی الف‌ها، ب نیستند) اما هم‌چنان اصرار می‌کنیم که قضیهٔ «هر الف ب است» صادق است. پس مغالطهٔ استثنای قابل چشم‌پوشی است.

۷۰ ۳ قیاس اقترانی، استدلالی است که هر دو مقدمهٔ آن حملی است.

بررسی گزینه‌ها:

(۱) حد وسط عامل اقتران و پویایی قیاس است.

(۲) نتیجه در قیاس اقترانی از مقدمات گرفته می‌شود.

(۳) قیاس اقترانی براساس جایگاه قرارگیری حد وسط که همان جزء مشترک است، به چهار شکل تقسیم می‌شود.

(۴) برقراری رابطه میان دو مقدمهٔ حملی، تابع وجود جزء مشترک میان آنان است.

۷۱ ۳ کیفیت نتیجه در قیاس اقترانی از این قانون پیروی می‌کند: اگر یکی از مقدمات قیاس، سالبه باشد، نتیجهٔ قیاس نیز سالبه می‌شود.

کمیت نتیجه در قیاس اقترانی از این قانون پیروی می‌کند: اگر یکی از مقدمات قیاس، جزئی باشد، نتیجهٔ قیاس نیز جزئی می‌شود.

مقدمهٔ اول موجهه و مقدمهٔ دوم موجهه است ← نتیجه موجهه می‌شود.

مقدمهٔ اول جزئی و مقدمهٔ دوم کلی است ← نتیجه جزئی می‌شود.

بررسی گزینه‌ها:

(۱) نقیض موجههٔ کلیه ← سالبهٔ جزئیه

(۲) نقیض موجههٔ جزئیه ← سالبهٔ کلیه

(۳) نقیض سالبهٔ کلیه ← موجههٔ جزئیه

(۴) نقیض سالبهٔ جزئیه ← موجههٔ کلیه

(۲) «تنها برادر من؛ کلی است؛ زیرا قیدهایی مانند فقط و تنها و ... سبب جزئی شدن مفهوم نمی‌شوند و هم‌چنان می‌توان تصور کرد که آن شخص بعدها دارای برادر دیگری نیز شود یا برادر فعلی او، فوت کند.» - دانشگاه علامه طباطبایی؛ جزئی است؛ زیرا از اسامی خاص محسوب می‌شود. - «فروشگاه زنجیره‌ای؛ کلی است؛ زیرا بیش از یک مصداق برای آن قابل تصور است.»

(۳) «خورشید؛ کلی است؛ زیرا تمامی منظومه‌ها می‌توانند یک خورشید داشته باشند.» - «اولین روز از سال ۱۴۰۲؛ کلی است اما اگر شمسی یا قمری یا میلادی بودن آن ذکر می‌شد؛ جزئی بود.» - «آزمون‌های آزمایشی؛ کلی است؛ زیرا آزمون‌های آزمایشی بسیاری در حال برگزاری است.»

(۴) «خیابان شهید علی‌رضا دانشگر؛ جزئی است زیرا اسامی شهرها و خیابان‌ها، اسم خاص محسوب می‌شود.» - «امروز؛ جزئی است؛ زیرا به معنای این روز است.» - «پرچم سرزمین ایران؛ کلی است؛ زیرا کشور ایران تا کنون ده‌ها پرچم مختلف داشته است.»

۶۴ ۲ دانش (علم) به دو قسم تصور و تصدیق تقسیم می‌شود پس نسبت علم و تصور، عموم و خصوص مطلق است.

بررسی گزینه‌ها:

(۱) نسبت بین تعریف و استدلال، تبیین است.

(۲) نسبت بین علم منطق و تعریف، عموم و خصوص مطلق است. (علم منطق به دو قسم تعریف و استدلال تقسیم می‌شود.)

(۳) نسبت بین تصور و تعریف، تبیین است. (رابطهٔ یک کل با اجزای سازندهٔ آن همواره تبیین است.)

(۴) نسبت بین استدلال و تصور، تبیین است.

۶۵ ۱ در تعریف ناصحیح «نه جامع نه مانع» بین معرفت (مفهوم مجهول) و معرفت (تعریف) رابطهٔ تبیین یا عموم و خصوص من وجه و در تعریف ناصحیح «جامع و نه مانع» بین مجهول و تعریف رابطهٔ عموم و خصوص مطلق برقرار است.

۶۶ ۳ تعریف به نمونه‌های مشابه و نزدیک به مجهول، تعریف از طریق ذکر مصادیق است. در این عبارت، خفاش به یک پرندهٔ نزدیک خود تشبیه شده است.

بررسی سایر گزینه‌ها:

(۱) تعریف ترکیبی است. (تعریف لغوی + تعریف مفهومی)

(۲) ذکر نمونه و مثال، تعریف از طریق ذکر مصادیق است.

(۴) معنای لغوی یک مفهوم، تعریف لغوی است.

۶۷ ۳ بررسی گزینه‌ها:

(۱) تمثیل در ادبیات همان تشبیه است.

(۲) در خلبانی جهت شبیه‌سازی پرواز استفاده می‌شود.

(۳) استقرای تمثیلی یکی از انواع استدلال است که نتیجهٔ احتمالی دارد.

(۴) در این خصوص دو نکته قابل ذکر است: اولاً لزوماً توجه به وجوه شباهت، ما را از دام مغالطه در امان نمی‌دارد. دوماً هر چه به وجوه اختلاف بین دو امر بیشتر توجه کنیم، از دام مغالطهٔ آن در امان خواهیم بود.

جزئی است.

بررسی گزینه‌ها:

- (۱) قضایای جزئی، همواره محصوره هستند، مثل: بعضی انسان‌ها، کارمند هستند.
- (۲) قضایای شخصی به صورت حقیقی سورپذیر نیستند، مثلاً نمی‌توان گفت: بعضی علی‌ها آمدند.
- (۳) قضایای شخصی در مربع تقابل قرار نمی‌گیرند و صرفاً چهار قضیه موجبه کلیه، موجبه جزئیه، سالبه کلیه و سالبه جزئیه در آن نوشته می‌شوند.
- (۴) این قضایا تضاد و تداخل ندارند.

تبدیل شوند.

یک قضیه متصل صادق قابل تبدیل به یک قضیه مانع‌الجمع و یک قضیه مانع‌الرفع است.

فرمول تبدیل قضیه شرطی متصل به منفصل را در این جا ذکر می‌کنیم، اما به صورت مفهومی نیز می‌توانید این مراحل را انجام دهید.

عین مقدم قضیه شرطی متصل + رفع تالی قضیه شرطی متصل = یک قضیه شرطی منفصل مانع‌الجمع

مثل: یا باران نمی‌بارد یا درختان خشک نمی‌شوند.

نقیض مقدم قضیه شرطی متصل + عین تالی قضیه شرطی متصل = یک قضیه شرطی منفصل مانع‌الرفع

مثل: یا باران می‌بارد یا درختان خشک می‌شوند.

بررسی گزینه‌ها:

- (۱) عین مقدم + رفع تالی = منفصل مانع‌الجمع
- (۲) نقیض مقدم + عین تالی = منفصل مانع‌الرفع
- (۳) از رفع مقدم به نتیجه رسیده که نامعتبر است.
- (۴) از رفع تالی به نتیجه رسیده که معتبر است.

برای انجام یا ترک عملی است، مثلاً قصد داریم با یک سخنرانی آن‌ها را به رأی دادن یا تحریم یک کالای خاص مثل ترقه چهارشنبه‌سوری ترغیب کنیم یا این‌که آن‌ها را از سیگار کشیدن، نهی کنیم.

بررسی سایر گزینه‌ها:

۱ و ۴) پیروزی در مناظره به جدل اشاره دارد.

۳) اثبات رابطه علت و معلول به برهان اشاره دارد.

چیز، سعی در تأیید نظر یا پنهان کردن حقیقتی دارد.

در عبارت صورت سؤال، فرد با بزرگ‌نمایی کردن سهم برادر خود، سعی دارد این قضیه را پنهان کند که خودش سهم بیشتری برداشته است.

داندود رایگان تمام آزمون های آزمایشی

در کانال تلگرام ما :

آزمونها آزمایشی

t.me/Azmoonha_Azmayeshi



شرکت تعاونی خدمات آموزشی کارکنان سازمان سنجش آموزش کشور



زیبختناز



آزمون



join us ...

