

تاریخ آزمون

جمعه ۱۴۰۳/۰۶/۰۲

سوالات آزمون دفترچه شماره (۱) دوره دوم متوسطه پایه یازدهم انسانی

| | |
|---------------------|-------------------------|
| نام و نام خانوادگی: | شماره داوطلبی: |
| تعداد سوال: ۱۳۵ | مدت پاسخگویی: ۱۴۰ دقیقه |

عناوین مواد امتحانی آزمون گروه آزمایشی علوم انسانی، تعداد سوالات و مدت پاسخگویی

| ردیف | مواد امتحانی | تعداد سوال | وضعیت پاسخگویی | شماره سوال | | مدت پاسخگویی |
|------|--|------------|----------------|------------|-----|--------------|
| | | | | از | تا | |
| ۱ | ریاضی و آمار ریاضی و آمار | ۲۰ | اجباری | ۱ | ۲۰ | ۳۵ دقیقه |
| | | ۱۰ | اختیاری | ۲۱ | ۳۰ | |
| ۲ | عربی زبان قرآن ۱ عربی زبان قرآن ۲ | ۱۵ | اجباری | ۳۱ | ۴۵ | ۲۵ دقیقه |
| | | ۱۰ | اختیاری | ۴۶ | ۵۵ | |
| ۳ | اقتصاد | ۱۵ | اجباری | ۵۶ | ۷۰ | ۱۵ دقیقه |
| ۴ | علوم و فنون ادبی ۱ علوم و فنون ادبی ۲ | ۱۰ | اجباری | ۷۱ | ۸۰ | ۲۰ دقیقه |
| | | ۱۰ | اختیاری | ۸۱ | ۹۰ | |
| ۵ | منطق | ۱۵ | اجباری | ۹۱ | ۱۰۵ | ۱۵ دقیقه |
| ۶ | فلسفه ۱ | ۱۵ | اختیاری | ۱۰۶ | ۱۲۰ | ۱۵ دقیقه |
| ۷ | روان شناسی | ۱۵ | اختیاری | ۱۲۱ | ۱۳۵ | ۱۵ دقیقه |

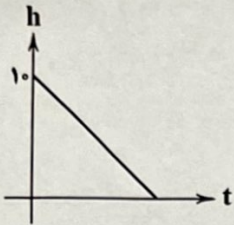
ریاضیات



۱- در تابع خطی $f(x) = ax + b$ اگر دامنه و برد به ترتیب برابر با بازه‌های $(-2, 0)$ و $(-1, 2]$ باشد، مقدار $f(-1)$ کدام است؟

- (۱) صفر (۲) $\frac{1}{3}$ (۳) $\frac{1}{2}$ (۴) ۱

۲- متحرکی از ارتفاع ۱۰ متری با سرعتی ثابت در حال پایین آمدن است. نمودار مقابل رابطه بین ارتفاع و زمان طی شده از آغاز حرکت را نشان می‌دهد. اگر این متحرک در هر ثانیه $\frac{1}{5}$ متر را طی کند، پس از چند ثانیه به زمین می‌رسد؟



- (۱) $1\frac{2}{3}$ (۲) $6\frac{1}{3}$ (۳) ۱۵ (۴) $6\frac{2}{3}$

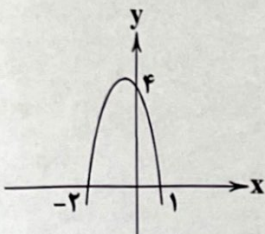
۳- یک کارگاه، قیمت نوعی کالا را ۲۰۰ هزار تومان اعلام کرده است. اگر تابع هزینه تولید x واحد از این کالا $C(x) = x^2 + 40x + 100$ (هزار تومان) باشد، ماکزیم سود به ازای فروش چند واحد کالا به دست می‌آید؟

- (۱) ۶۳ (۲) ۱۶۰ (۳) ۴۰ (۴) ۸۰

۴- اگر محور تقارن سهمی مربوط به تابع $f(x) = -x^2 + mx + n$ برابر با خط $x = -1$ باشد و سهمی محور y را در نقطه $+2$ قطع کند، برد تابع f کدام است؟

- (۱) $(-\infty, 3]$ (۲) $(3, +\infty)$ (۳) $[-3, +\infty)$ (۴) $(-\infty, -3]$

۵- معادله سهمی مقابل کدام است؟

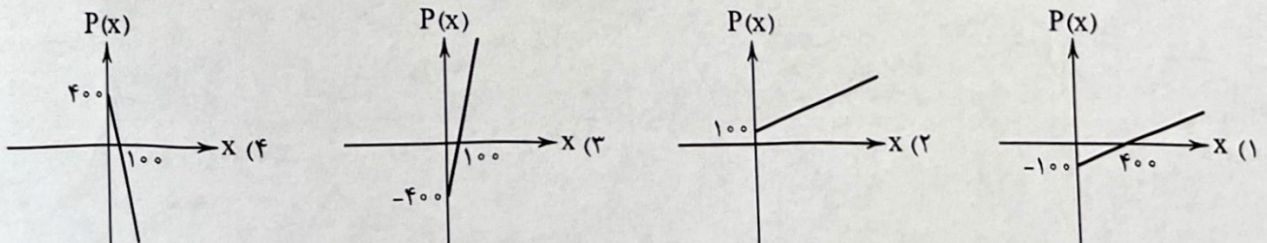


- (۱) $y = -4x^2 + 2x + 4$
 (۲) $y = -2x^2 + 2x + 4$
 (۳) $y = -2x^2 - 2x + 4$
 (۴) $y = -4x^2 - 2x + 4$

۶- در تابع خطی $f(x) = ax + b$ ، $f(-1) = 1$ و نمودار f محور x را در $\frac{1}{4}$ قطع می‌کند. تابع درجه دوم $g(x) = x^2 + ax + b$ از کدام ناحیه مختصاتی نمی‌گذرد؟

- (۱) سوم (۲) چهارم (۳) سوم و چهارم (۴) اول و دوم

۷- تابع هزینه یک شرکت به ازای تولید x واحد کالا $C(x) = 400 + 5x$ هزار تومان است. اگر این شرکت هر واحد کالا را ۹ هزار تومان بفروشد، نمودار تابع سود این شرکت کدام است؟



۸- خط به معادله $2x - y - 3 = 0$ از کدام ناحیه محورهای مختصات نمی‌گذرد؟

- (۱) اول (۲) دوم (۳) سوم (۴) چهارم

۹- اگر $f(x) = |x^2 - 2x|$ و تابع خطی g به ازای چند مقدار از x به صورت جدول زیر نشان داده شده باشد، حاصل $f(-3) + g(-2)$ کدام است؟

| | | | | | | |
|--------|----|---|---|---|--------|--------|
| x | ۰ | ۱ | ۲ | ۳ | -۲ (۲) | ۱۰ (۱) |
| $g(x)$ | -۱ | ۱ | ۳ | ۵ | -۸ (۴) | ۱۱ (۳) |

۱۰- اگر رأس سهمی $y = ax^2 + bx + 1$ نقطه $(5, -2)$ باشد، آن‌گاه زوج مرتب (a, b) کدام است؟

- (۱) $(-4, 1)$ (۲) $(4, 1)$ (۳) $(-4, -1)$ (۴) $(4, -1)$

۱۱- نقطه می‌نیمم تابع $y = x^2 + mx + 2$ روی نیمساز ربع اول قرار دارد، مقدار تابع در $x = 1$ کدام است؟

- (۱) -1 (۲) 3 (۳) -3 (۴) 1

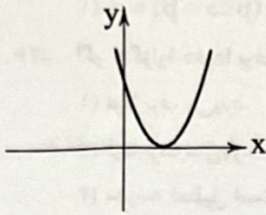
۱۲- به‌ازای کدام مقدار m نمودار تابع $y = x^2 - 2x + m$ به صورت زیر است؟

(۱) 1

(۲) 2

(۳) 3

(۴) 4



۱۳- محور تقارن نمودار تابع درجه دوم $y = 2x^2 - \frac{2}{3}x + 4$ کدام است؟

- (۱) $x = \frac{1}{6}$ (۲) $x = \frac{2}{3}$ (۳) $x = \frac{1}{12}$ (۴) $x = \frac{4}{3}$

۱۴- اگر $f(x) = \frac{2ax^2 - 4bx^2}{3x^2 + 2x^2}$ یک تابع خطی باشد که نمودارش موازی $2x - \frac{1}{4}y + 1 = 0$ باشد، حاصل $a + b$ کدام است؟

- (۱) صفر (۲) -1 (۳) 1 (۴) 2

۱۵- یک شمع 15 سانتی‌متری، در هر دقیقه 12 میلی‌متر می‌سوزد. این شمع پس از چند ثانیه خاموش می‌گردد؟

- (۱) 750 (۲) 75 (۳) 125 (۴) $12/5$

۱۶- اگر f تابعی خطی باشد به طوری که $f(2x-1) + f(2x+1) = x - 2$ ، آنگاه $f(2)$ کدام است؟

- (۱) $\frac{1}{2}$ (۲) $-\frac{1}{2}$ (۳) -1 (۴) 1

۱۷- تابع خطی $y = ax + b$ از ناحیه چهارم مختصاتی عبور نمی‌کند. در این صورت کدام گزینه صحیح است؟

- (۱) $a + b \leq 0$ (۲) $a + b > 0$ (۳) $ab > 0$ (۴) $ab \leq 0$

۱۸- سهمی $y = -2x^2 + x + 3$ با رأس S ، محور x ها را در نقاط A و B قطع می‌کند. مساحت مثلث SAB چقدر است؟

- (۱) $\frac{125}{22}$ (۲) $\frac{25}{32}$ (۳) $\frac{25}{16}$ (۴) $\frac{125}{16}$

۱۹- توابع $y = x^2 - 4x$ و $y = -2x^2 + 6x + 1$ یک‌دیگر را در چند نقطه قطع می‌کنند؟

- (۱) صفر (۲) 1 (۳) 2 (۴) بی‌شمار

۲۰- شکل زیر شامل یک مستطیل و یک مثلث متساوی‌الاضلاع است. اگر محیط شکل 66 واحد باشد و بیشترین مساحت ممکن اتفاق افتاده

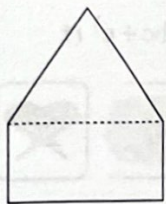
باشد، طول مستطیل چقدر است؟

(۱) $12 + 2\sqrt{3}$

(۲) $12 + \sqrt{3}$

(۳) $6 + \sqrt{3}$

(۴) $15 - 2\sqrt{3}$



توجه: داوطلب گرامی، می‌توانید به سوالات ۲۱ تا ۳۰ درس ریاضی و آمار (۲) به صورت اختیاری پاسخ دهید.

۲۱- کدام گزاره دو شرطی درست است؟

(۱) اگر دو عدد زوج باشند آن‌گاه مجموع آن‌ها زوج است و برعکس.

(۲) یک چهارضلعی مربع است اگر و تنها اگر آن چهارضلعی مستطیل باشد.

(۳) اگر واریانس داده‌ها برابر صفر باشد آن‌گاه داده‌ها با یکدیگر برابرند و برعکس.

(۴) شرط لازم و کافی برای درست بودن ترکیب دو شرطی دو گزاره آن است که هر دو گزاره دارای ارزش درست باشند.

۲۲- نمایش عبارت توصیفی «عددی را در نصف خودش ضرب کردیم، آن‌گاه بر حاصل ضرب عدد 12 را افزودیم. حاصل 5 برابر عدد منظور شد»

به صورت نماد ریاضی کدام است؟

(۴) $\frac{x^2}{2} - 5x - 12 = 0$

(۳) $\frac{x^2}{2} + 5x + 12 = 0$

(۲) $\frac{x^2}{2} + 5x - 12 = 0$

(۱) $\frac{x^2}{2} - 5x + 12 = 0$

- ۲۳- اگر p درست و q نادرست و r گزاره‌ای دلخواه باشد، گزاره $\sim q \Rightarrow (p \wedge r)$ با کدام گزاره هم‌ارزش است؟
 (۱) r (۲) $\sim r$ (۳) T (همواره درست) (۴) F (همواره نادرست)
- ۲۴- در چه تعداد از حالت‌های ارزشی گزاره نسبت به یکدیگر، حداقل یکی از گزاره‌ها نادرست است؟
 (۱) ۸ (۲) ۷ (۳) ۵ (۴) ۳
- ۲۵- کدام هم‌ارزی همواره برقرار است؟
 (۱) $(p \Rightarrow \sim p) \equiv T$ (۲) $(p \wedge \sim p) \equiv T$ (۳) $(p \Leftrightarrow \sim p) \equiv F$ (۴) $(p \vee \sim p) \equiv F$
- ۲۶- اگر p گزاره «فردا برف می‌بارد» و q گزاره «مدرسه تعطیل نیست» باشند، نتیجه مغالطه زیر به کدام صورت بیان می‌شود؟
 (۱) فردا برف می‌بارد.
 (۲) فردا برف نمی‌بارد.
 (۳) مدرسه تعطیل است.
 (۴) مدرسه تعطیل نیست.

$\sim p \rightarrow q$
 $\frac{q}{\therefore ?}$

- ۲۷- نقیض گزاره $p \Leftrightarrow q$ با کدام گزینه یکسان نیست؟
 (۱) $\sim p \Leftrightarrow q$ (۲) $(p \Rightarrow q) \vee (q \Rightarrow p)$ (۳) $p \Leftrightarrow \sim q$ (۴) $(\sim p \Rightarrow q) \wedge (q \Rightarrow \sim p)$
- ۲۸- گزاره‌های موجود در کدام گزینه به ترتیب در جاهای خالی قرار بگیرند تا ارزش گزاره «اگر آنگاه» برعکس «نادرست» باشد؟
 (۱) ۸ عددی اول است، هر مستطیل یک مربع است.
 (۲) عدد ۳، فرد است، مربع $\sqrt{5}$ برابر ۲۵ است.
 (۳) $4^2 = 2^6$ ، شهریور ماه ۳۱ روز دارد.
 (۴) $n^2 \geq 0$ ، $(\sqrt{5} - 2)(\sqrt{5} + 2) = 1$

- ۲۹- در کدام استدلال می‌توان به درستی نتیجه اطمینان داشت؟
 (۱) اگر باد با شدت خیلی زیاد بوزد، توربین‌های بادی می‌شکنند. یکی از توربین‌های بادی شکسته است، پس حتماً باد با شدت خیلی زیادی وزیده است.
 (۲) اگر اضلاع چهارضلعی ABCD برابر باشند، آنگاه مستطیل است. چهارضلعی ABCD مربع است، آنگاه چهارضلعی ABCD مستطیل است.
 (۳) اگر حین رانندگی کمر بند ایمنی ببندیم، در تصادف صدمه نخواهیم دید. فردی در تصادف با ماشین خودش صدمه ندیده است، پس حتماً کمر بند ایمنی بسته بوده است.
 (۴) اگر دانش‌آموزی خوب درس نخواند، در امتحان نمره قبولی نمی‌آورد. دانش‌آموزی در امتحان نمره قبولی نیاورده است، پس حتماً خوب درس نخوانده بود.

- ۳۰- در کدام گزینه خطای استدلالی دیده نمی‌شود؟
 (۱) $\frac{x^2 + x}{x} = x + 1; x \neq 0$
 (۲) $x(x + 2) = 0 \xrightarrow{+x} x + 2 = 0 \Rightarrow x = -2$
 (۳) طول اضلاع یک مستطیل را k برابر کرده‌ایم، محیط و مساحت آن k برابر شده‌اند.
 (۴) $a < b + c \Rightarrow ac > bc + c^2$

زبان عربی (اختصاصی)



- عین الصحیح فی الترجمة أو المفهوم أو المفردات أو الحوار (۴۰ - ۳۱):
- ۳۱- «تلك المنظمة الدولية قد سجلت مئات عمارة أثرية في قائمة التراث العالمي و رُبما تُسجَل فيها هذه المعالم الثقافية.»
 (۱) آن سازمان بین‌المللی صدها ساختمان تاریخی را در فهرست میراث جهانی ثبت کرده است و چه‌بسا این آثار فرهنگی را نیز در آن ثبت کند.
 (۲) آن سازمان دولتی دهها ساختمان تاریخی را در لیست میراث ملی ثبت کرده است و چه‌بسا این آثار فرهنگی را هم در آن ثبت کند.
 (۳) این سازمان بین‌المللی صدها ساختمان فرهنگی را در فهرست میراث جهانی ثبت خواهد کرد و قطعاً آن آثار تاریخی را نیز در آن ثبت می‌کند.
 (۴) آن سازمان دولتی دهها ساختمان فرهنگی را در لیست میراث جهانی ثبت کرده است و چه‌بسا این آثار تاریخی را هم در آن ثبت کند.
- ۳۲- «تسعة غواصين ذهبوا إلى أعماق هذا البحر ليلاً و شاهدوا عشرات المصابيح الملونة!»
 (۱) نه غواص در شب به اعماق این اقیانوس رفتند و دهها چراغ رنگارنگ مشاهده کردند!
 (۲) نه غواص شبانه به اعماق این دریا رفتند و دهها چراغ رنگارنگ دیدند!
 (۳) نه غواص در شب به اعماق آن دریا رفتند و صدها چراغ روشن مشاهده کردند!
 (۴) هفت غواص بعدازظهر به اعماق این دریا خواهند رفت و صدها چراغ رنگارنگ مشاهده خواهند کرد!

۳۳- «الحرباء ذات عيون متحركة تُديرها في اتجاهات مختلفة دون أن تُحرك زأسها.»:

- (۱) آفتاب پرست، دارای چشمی متحرک است که آن را در جهات مختلفی می چرخاند، بدون این که سرش تکان بخورد.
- (۲) جغد، دارای چشم های متحرکی است که آن را در جهت های گوناگونی می چرخاند، بدون این که سرش را تکان دهد.
- (۳) آفتاب پرست، دارای چشمان متحرکی است که آن را بدون این که سرش را تکان دهد، در جهت های گوناگونی می چرخاند.
- (۴) آفتاب پرست ها، دارای چشمان متحرکی هستند که آن را بدون این که سرشان تکان بخورد، در جهت های مخالفشان می چرخانند.

۳۴- عَيْنُ الْخَطَا:

- (۱) من طلب شيئاً و جدَّ و جدَّ: هر که چیزی را جست و تلاش کرد، (آن را) یافت.
- (۲) ذلك الغراب حذر بصوته الحيوانات عند الخطر فابتعدت عنه: آن کلاغ با صدای خود به حیوانات هنگام خطر هشدار داد، پس از آن دور شدند.
- (۳) إشتريت أربع و عشرين بطاقة بريدية عند حفلة ميلادي: زمان جشن تولدم بیست و چهار کارت پستال خریدم.
- (۴) ذلك الكهف من أطول كهوف شاهدهتها حتى الآن: آن آبشار از طولانی ترین آبشارهایی است که تاکنون دیده ام.

۳۵- «قد حوّلت أضواء تلك الأسماك ظلام البحر إلى النهار، هذه الظاهرة ستحير من يشاهدها!»:

- (۱) نور آن ماهی ها تاریکی دریا را به روز روشن تبدیل کرده است، این پدیده هر کس را که آن را ببیند، متحیر می کند!
- (۲) نورهای آن ماهی ها تاریکی دریا را به روز تبدیل کرده است، این پدیده هر کس را که آن را ببیند، حیران خواهد کرد!
- (۳) نورهای این ماهی ها تاریکی های اقیانوس را به روز تبدیل می کند، آن پدیده هر کس را که آن را مشاهده کرد، حیران کرده است!
- (۴) نور آن ماهی تاریکی دریا را به روزی روشن تبدیل کرده است، این پدیده عجیب، هر کسی را که آن را ببیند، حیران خواهد کرد!

۳۶- عَيْنُ الْخَطَا فِي تَوْضِيحِ الْكَلِمَاتِ:

- (۱) البَطَّ طائر يعيش في البرّ و الماء!
- (۲) الإنارة هي نشر النّورا
- (۳) المحرار آلة للاطلاع على وزن الأجسام!
- (۴) القطن نبات يعطي ثمرأ أبيض اللون!

۳۷- «إنّ ذلك الشاب المؤمن يحصي من واجباته أن يدلّ الذين يسيرون في طريق الذنوب إلى الصراط المستقيم!»:

- (۱) آن مرد مؤمن از واجبات می داند که کسانی را که در راه گناه به راه می افتند، به راه مستقیم راهنمایی کند!
- (۲) آن جوان مؤمن از وظایفش برمی شمارد که به کسانی که در راه گناهانشان حرکت کرده اند، راه راست را نشان دهد!
- (۳) آن جوان مؤمن از وظایف خود برمی شمارد که کسانی را که در راه گناهان حرکت می کنند، به راه راست راهنمایی کند!
- (۴) این جوان مؤمن از واجباتش برشمرده است که کسانی را که در راه گناهان حرکت می کنند، به راه راست راهنمایی کند!

۳۸- عَيْنُ الْجَوَابِ الْمُنَاسِبِ لِهَذَا السُّؤَالِ: «لماذا لا تعطيني كبسول أمببسيلين؟ أمّا عندكم؟»

- (۱) نعم؛ ما عندنا، لأنّ بيعها في سوق الفواكه فقط!
- (۲) لا؛ عندنا، ولكن بيعها غير مسموح بالوصفة!
- (۳) نعم؛ ما عندنا، لأنّ أمببسيلين ليست من الأدوية!
- (۴) لا؛ عندنا، ولكن بيعها بدون وصفة غير مسموح!

۳۹- «هل جزاء الإحسان إلا الإحسان» عَيْنُ الْأَقْرَبِ إِلَى الْمَفْهُومِ:

- (۱) سزای نیکی بدی است!
- (۲) احسان، همه خلق را نوازد، آزادان را چو بنده سازد!
- (۳) انسان، بنده احسان است!
- (۴) از هر دست بدهی، از همان دست پس می گیری!

۴۰- مَيِّزُ الْكَلِمَةِ الَّتِي تَخْتَلِفُ عَنِ الْبَاقِي:

- (۱) بومة
- (۲) زَيْت
- (۳) بَطَّة
- (۴) حِرْبَاء

■ عَيْنُ الصَّحِيحِ عَنِ الْأَسْئَلَةِ التَّالِيَةِ (۴۵ - ۴۱):

۴۱- عَيْنُ مَا فِيهِ الْمُضَافُ إِلَيْهِ وَ الصِّفَةُ مَعاً:

- (۱) الأطفال يلعبون في حديقتنا الجميلة بفرح.
- (۲) يستفيد البشر يوماً من تلك المعجزة البحرية.
- (۳) أنظر إلى المرء و قلّ مَنْ شَقَّ فِيهِ بصره؟
- (۴) هو بمنزلة جاسوس من جواسيس الغابة.

۴۲- ما هو المحل الإعرابي للكلمات المعيّنة في هذه العبارة؟ «التلاميذ مُجتمعون أمام باب المدرسة حتى يفتحه الخادم.»

- (۱) فاعل - صفة - مفعول
- (۲) خبر - صفة - فاعل
- (۳) خبر - مضاف إليه - مفعول
- (۴) خبر - مضاف إليه - فاعل

۴۳- مَيِّزُ الْجُمْلَةِ الْإِسْمِيَّةِ:

- (۱) تعليم درس الرياضيات أمر يحتاج إلى طاقة كثيرة جداً.
- (۲) أكرم والديك في كل الأحوال و لا تقلّ لهما أفّ أبداً.
- (۳) تكاتب المعلمان حول مشكلة تلميذين في اليوم الماضي.
- (۴) يؤكّد القرآن على حُرّيّة العقيدة و الاحترام للأديان الإلهية.

۴۴- ما هو الخطأ في تعيين الإعراب للكلمات المعينة في العبارات التالية:

(۱) دَخَلَ طالبان ذكيتان في المكتبة لمطالعة الكتب العلمية؛ فاعل و مرفوع بالضمة

(۲) الإسلام يحترم الأديان الإلهية؛ مفعول و منصوب بالفتحة

(۳) البلاد الإسلامية مجموعة من الشعوب الكثيرة؛ خبر و مرفوع بالضمة

(۴) أخذت مصابحين و خرجت من البيت ليلاً؛ مفعول و منصوب بالياء

۴۵- عيّن ما فيه الاسم المبني أكثر:

(۱) ذلك الشاب صديقي الحميم في المدرسة!

(۲) الكلب يقدر على سماع صوت الساعة من مسافة أربعين قدماً!

(۳) «أ تأمرون الناس بالبرّ و تنسون أنفسكم»

(۴) من يصدّق أنّ ظاهرة مطر السمك ليس فلما خيالياً؟!

توجه: داوطلب گرامی، می توانید به سوالات ۴۶ تا ۵۵ درس عربی، زبان قرآن (۲) به صورت اختیاری پاسخ دهید.

■ عيّن الصحيح في الترجمة من أو إلى العربية أو المفهوم أو المفردات (۵۱ - ۴۶):

۴۶- «هناك أشعار ممزوجة بالعربية و الفارسية تُسمّى بالملّمع و قد أنشدها شعراء إيرانيون!»:

(۱) اشعاری آمیخته به عربی و فارسی وجود دارند که ملّمع نامیده می شوند و شاعرانی ایرانی آن ها را سروده اند!

(۲) شعرهایی آمیخته به عربی و فارسی هستند که ملّمع نام دارند و شاعران ایرانی آن ها را سروده اند!

(۳) آن جا اشعاری آمیخته به عربی و فارسی وجود دارند که ملّمع نامیده می شوند، آن ها را شاعرانی ایرانی سروده اند!

(۴) شعرهای آمیخته به عربی و فارسی ملّمع نامیده می شوند که شاعرانی ایرانی آن ها را سروده اند!

۴۷- «فأنزل الله سكينته على رسوله و على المؤمنين»:

(۱) «پس خداوند آرامشی را بر پیامبر خود و بر مؤمنان نازل می کند!»

(۲) «پس پروردگار، آرامش خود را بر پیامبر و مؤمنین نازل کرده است!»

(۳) «پس خداوند آرامش را از جانب خویش، بر فرستاده و بر مؤمنان فرو فرستاد!»

(۴) «پس خدا آرامشش را بر فرستاده اش و بر مؤمنین فرو فرستاد!»

۴۸- «إنّ الوالدين يحبّان رؤية أولادهما و هم في أحسن حال فلذلك يقدّمان لهم نصائح قيّمة»:

(۱) پدر و مادر می خواهند فرزندان خود را در بهترین حال ببینند، بنابراین به آنان ارزشمندترین نصیحت ها را می کنند!

(۲) پدر و مادر دوست دارند فرزندان شان در بهترین حال باشند، بدین جهت نصیحت های ارزشمندی را به ایشان پیشکش می کنند!

(۳) والدین دوست دارند فرزندان خود را درحالی که در بهترین حال هستند، ببینند، بنابراین نصیحت های ارزشمندی را به آنان تقدیم می کنند!

(۴) والدین دیدن فرزندان را می خواهند، در حالی که آنان در بهترین حال هستند، از این رو به گونه ای ارزشمند آنان را نصیحت می کنند!

۴۹- عيّن الصحيح في المفهوم:

(۱) «و لا تُصعّر حدّك للناس»: التكبر عين الحماسة

(۲) «يا بني أقم الصلاة و أمر بالمعروف»: «أ تأمرون الناس بالبرّ و تنسون أنفسكم»

(۳) «إنّ أنكر الأصوات لصوت الحمير»: خر عیسی گرش به مکه برند / چون که باز آید هنوز خر باشد

(۴) «الحكمة تعمر في قلب المتواضع»: خشم و شهوت جمال حیوان است / علم و حکمت کمال انسان است

۵۰- «يا مؤمن! شاتمك تُرضي الرّحمن!»: عيّن الصحيح للفراغين:

(۱) أتزكّ - قبيحاً (۲) دَع - مهباناً (۳) أهجّز - مختلاً (۴) أتزكّ - مَعْجَباً

۵۱- «از این ارزان تر می خواهم، این قیمت ها گران اند!»: عيّن الصحيح:

(۱) أريد أرخص من هذا، هذه الأسعار غالية!

(۲) الأرخص من هذا طلبت، هذه أسعار غالية!

(۳) أريد رخيصاً من هذه، هذه الأسعار غالية جداً!

(۴) أطلب رخيصاً من هذا، هذه أسعار غالية جداً!

■ عيّن الصحيح عن الأسئلة التالية (۵۵ - ۵۲):

۵۲- عيّن اسم المكان يختلف محلّه الإعرابي:

(۱) أخي وجد المأوى للفرار من الازدحامات!

(۲) رجعت إلى المنزل قبل أن وصل الضيوف!

(۳) في الساعة الثانية بلغنا المطعم و تناولنا الغداء!

(۴) رأينا في طريقنا مشاهد تجذب قلوبنا!

۵۳- عین کلمه «شَرّ» تختلف عن البقیة (من حیث المعنی):

- (۱) اللّهم ادفع عنا شرّ الظالمین!
 (۲) من یزرع شرّاً لا یحصد خیراً!
 (۳) تجنّبوا مجالسة الجهّال تأمنوا شرّهم!
 (۴) شرّ النّاس من لا دین له و لا یعتقد الأمانة!

۵۴- عین ما یدلّ علی التفضیل:

- (۱) ما أقیح الاستهزاء بالناس باللسان و العمل!
 (۲) جدی أنفق بعض أمواله فی شهر رمضان!
 (۳) ربّ أخرج هذه الجماعة من الظلمات إلی النور!
 (۴) «لا تهنوا و لا تحزنوا و أنتم الأعلون»

۵۵- عین ما فیهِ اسم فاعل من فعل مزید ثلاثی:

- (۱) العاقل من لا یغلب عقله هواه!
 (۲) یصوم المسلمون فی شهر رمضان المبارک!
 (۳) من یجرب المجرب تحلّ به الندامة!
 (۴) إنّ مواظب لقمان الحکیم نموذج تربوی للشباب!

اقتصاد



۵۶- جدول زیر، میزان تولید دو کالا در صورت تمرکز بر روی یک مورد از این دو است. اگر کشورهای A, B, و C هر دو کالا را به یک قیمت و با

| کشور | کالا | |
|------|-------|-------|
| | خودرو | موتور |
| A | ۶۵ | ۱۳۵ |
| B | ۹۵ | ۱۱۰ |
| C | ۷۰ | ۹۵ |

عوامل تولید یکسان تولید کنند، آن‌گاه کدام گزینه درست است؟

- (۱) کشور C باید خودرو و موتور را به ترتیب از کشورهای B و A وارد کند.
 (۲) کشور B باید هر دو کالا را در کشور خود تولید کند تا استقلال اقتصادی را حفظ کند.
 (۳) کشور A باید موتور را در داخل تولید و ماشین را از کشور B وارد کند.
 (۴) کشورهای B و C باید موتور را از کشور A به کشور خود وارد کنند.

۵۷- کدام گزینه پاسخ درستی به پرسش‌های زیر در ارتباط با تاریخچه تجارت بین‌الملل می‌دهد؟

(الف) تفاوت چشم‌اندازهای کشورها منجر به چه چیزی می‌شود؟

(ب) نتیجه تشکیل کنفرانس برتن وودز چه بود؟

(ج) کدام کشور توافق آسیا - پاسیفیک را ترک کرد؟

- (۱) الف: برخوردهای متفاوت با مسئله تجارت جهانی ب: بانک جهانی توسعه ج: آمریکا
 (۲) الف: برخوردهای متفاوت با مسئله تجارت جهانی ب: صندوق بین‌المللی پول ج: انگلستان
 (۳) الف: حمایت از یک‌دیگر و کمک به رشد همگانی ب: بانک جهانی توسعه ج: آمریکا
 (۴) الف: حمایت از یک‌دیگر و کمک به رشد همگانی ب: صندوق بین‌المللی پول ج: انگلستان

۵۸- کدام یک از راه‌های زیر، سبب نزدیک شدن به وضعیت استقلال اقتصادی نمی‌شود؟

(۱) فاصله گرفتن کشور از وضعیت تک‌محصولی

(۲) توجه بیشتر به علم و فناوری و اقتصاد دانش‌بنیان

(۳) تنوع بخشیدن به راه‌های تأمین کالاهای وارداتی و بازارهای مقصد کالاهای صادراتی

(۴) تمرکز روزافزون بر مزیت‌های اقتصادی موجود به جای تلاش برای خلق مزیت‌های جدید

۵۹- کدام عبارت‌ها در ارتباط با «تجارت جهانی» درست است؟

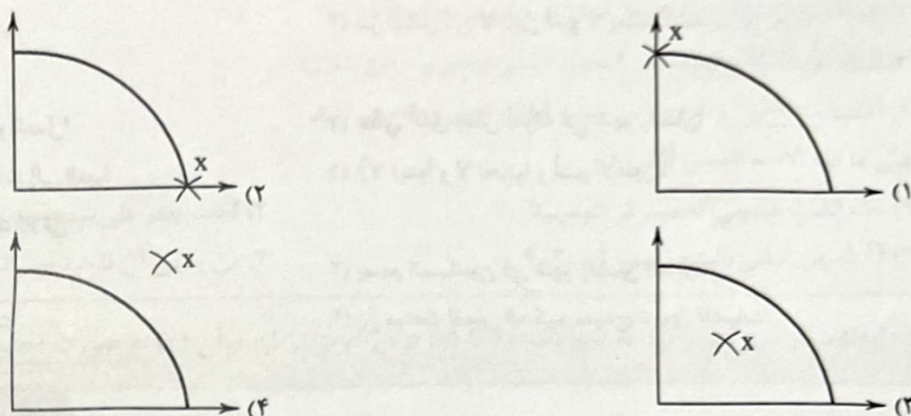
(الف) قرارداد غیررسمی گات برای جلوگیری از اقدامات حمایت‌گرایانه کشورها که مانعی بر سر راه تجارت جهانی بود، به امضا رسید.

(ب) جنگ‌ها و تحریم‌های اقتصادی قرون اخیر منجر به تأکید اقتصاددانان بر خودکفایی در برخی تولیدات داخلی و عدم وابستگی در تأمین آن‌ها از خارج شده است.

(ج) در گذشته تأکید زیادی بر دور شدن از فضای اقتصاد تک‌محصولی می‌شد، اما امروزه به عنوان یک شیوه اداره کشور و اقتصاد آن پذیرفته شده است.

(د) کشورها همواره برای حمایت از صنایع داخلی خود، به عضویت سازمان‌های اقتصادی درمی‌آیند و عهدنامه‌هایی را امضا می‌کنند تا بتوانند با کمک سایر کشورها وضعیت اقتصادی خود را بهبود ببخشند.

۶۰- کشوری در دوره‌ای از سال قرار گرفته است که تولیدکنندگان آن مجبور شده‌اند تا حدود یک‌سوم کارکنان خود را اخراج کنند. کدام منحنی مرز امکانات تولید زیر بیانگر وضعیت این کشور است؟



۶۱- کدام گزینه نمی‌تواند از دلایل بالا بودن نرخ بیکاری باشد؟

- (۱) مردم نتوانسته‌اند توانایی‌های خود را با پیشرفت‌های فناوری تطابق دهند و در نتیجه نرخ بیکاری نسبت به گذشته افزایش یافته است.
- (۲) بیشتر کارفرمایان به دنبال نیروی پاره‌وقت هستند و نیازی به استخدام یک نیروی تمام‌وقت در کسب و کار خود نمی‌بینند.
- (۳) واردات کالاها از کشورهای دیگر و عرضه به بازار با قیمت کم‌تر باعث شده است تا مردم از جنس‌های داخلی استقبال نکنند و کسب و کارها تعطیل شوند.
- (۴) شرکت‌ها به علت این‌که به خاطر تحریم‌ها نمی‌توانند به اندازه کافی مواد اولیه وارد کنند، تولیدات خود را کاهش داده‌اند و دیگر نیازی به کارگران خود حس نمی‌کنند.

۶۲- کشوری ۱۱۷ میلیون نفر جمعیت دارد. اگر افراد شاغل $\frac{1}{3}$ جمعیت این کشور را تشکیل داده باشند و جمعیت فعال این کشور ۴۸ میلیون نفر باشد، در این صورت، نرخ بیکاری در این کشور چند درصد است؟

- (۱) ۱۵/۲۵ (۲) ۱۸/۷۵ (۳) ۸۴/۷۵ (۴) ۵۳/۵

۶۳- کدام گزینه درست (ص) یا نادرست (غ) بودن عبارتهای زیر را به درستی نشان می‌دهد؟ (به ترتیب)

(الف) عواملی هم‌چون تفاوت‌های اقلیمی، توان تولیدی یک کشور را افزایش یا کاهش می‌دهد و باعث پدید آمدن مفاهیم مزیت‌های مطلق و نسبی می‌شود.

(ب) کشوری که در هیچ کالایی نسبت به سایر کشورها مزیت مطلق ندارد، در بهترین حالت با صادرات نیروی کار و کسب درآمد باید همه کالاهای خود را وارد کند.

(ج) مشکلات، مسائل، آرمان‌ها و ... باعث تفاوت بین کشورها می‌شود و همین تفاوت‌ها موجب می‌شود تا دولت‌ها در طول تاریخ و در شرایط گوناگون، در مواجهه با تجارت خارجی رفتارهای متفاوتی داشته باشند.

- (۱) غ - ص - ص (۲) ص - غ - ص (۳) ص - غ - غ (۴) غ - ص - غ

۶۴- کدام گزینه در ارتباط با فقر، صحیح است؟

(۱) فقر تأثیر منفی بر بودجه دولت هم دارد. میزان بالای فقر، درآمد مالیاتی دولت را به صفر می‌رساند، در حالی‌که دولت نیاز دارد تا برنامه‌های اجتماعی هم برای کاهش اثرات آن داشته باشد.

(۲) در کل جهان، کم‌تر از $\frac{1}{2}$ میلیارد نفر در فقر مطلق به سر می‌برند و همین‌طور هر چهار ثانیه یک کودک بر اثر فقر و مشکلات مرتبط با آن و همین‌طور اثرات آن، جان خود را از دست می‌دهد.

(۳) فقر، به عنوان یکی از پیامدهای غم‌انگیز بیکاری و رکود، مشکلات زیادی را ایجاد کرده است. علی‌رغم این‌که کشورهای فقیر به شدت درگیر آن هستند، کشورهای ثروتمند توانسته‌اند خود را رها کنند.

(۴) از آن جایی که فقر نسبی از مقایسه افراد با یک‌دیگر حاصل می‌شود، شاید بتوان گفت محاسبه آن کار نسبتاً دشواری است، لذا اقتصاددانان فقر مطلق را جایگزین آن کرده‌اند.

۶۵- کدام یک، از مشکلات مرتبط با مسئولیت‌های دولت در رابطه با مسئله فقر و بیکاری نمی‌باشد؟

- (۱) انتظار طولانی‌مدت تولیدکنندگان برای دریافت مجوزها حتی در جهت کارهای کوچک.
- (۲) بازپرداخت سنگین وام‌های بانکی با نرخ سودهای بالا و دشوار بودن این کار.
- (۳) بی‌ثباتی در قیمت‌ها که باعث تأثیرگذاری بر بی‌ثباتی در بازار و فعالیت‌های اقتصادی می‌شود.
- (۴) عدم ایجاد نهادهای توانمندسازی، خیریه و تأسیس صندوق‌های قرض‌الحسنه و کمک‌های مردمی.

۶۶- کدام گزینه در ارتباط با پول درست است؟

- (۱) این‌که دولت تصمیم بگیرد پایه حقوق کارمندان را افزایش بدهد در نهایت منجر به ثروتمندتر شدن آن‌ها خواهد شد و رفاه جامعه افزایش خواهد یافت.
- (۲) افزایش یا کاهش قدرت پول هر جامعه تابعی مستقیم از میزان و مقدار تورم یا همان تغییرات قیمت کالاها در هر جامعه است که بر روی رفاه مردم اثرگذار است.
- (۳) پول خصوصیتی اعتباری دارد که به معنای این است که خود کاغذ پول ارزشی ندارد بلکه پشتوانه آن، ارزش پول را مشخص می‌کند.
- (۴) پشتوانه پول به مرور زمان دستخوش تغییر شده است و در دنیای امروز، صرفاً طلاها و جواهراتی که در ذخایر بانک مرکزی هر کشور است، اعتبار آن را تعیین می‌کند.

۶۷- هر یک از عبارات زیر به ترتیب مربوط به کدام یک از وظایف پول است؟

- الف) شما هنگام فروش پول را می‌پذیرید چرا که می‌دانید هنگام خرید، کس دیگری آن را از شما خواهد پذیرفت.
- ب) خرید اقساطی و رد و بدل کردن حواله‌های بانک به همین وظیفه پول اشاره دارد.
- ج) با پول می‌توان قیمت‌ها را به یک‌دیگر تبدیل کرد و این عمل تنها به وسیله پول تسهیل می‌شود.
- د) این وظیفه پول اجازه می‌دهد تا افراد بتوانند بخشی از ثروت و دارایی‌شان را به شکل پول نگه دارند.

- (۱) پرداخت در مبادلات - پرداخت‌های آینده - سنجش ارزش - پس‌انداز و حفظ ارزش
- (۲) پرداخت در مبادلات - پس‌انداز و حفظ ارزش - سنجش ارزش - پرداخت‌های آینده
- (۳) سنجش ارزش - پرداخت‌های آینده - پرداخت در مبادلات - پس‌انداز و حفظ ارزش
- (۴) سنجش ارزش - پس‌انداز و حفظ ارزش - پرداخت در مبادلات - پرداخت‌های آینده

۶۸- با توجه به جدول زیر، حجم شبه پول در این کشور چقدر است؟

| | |
|------|-----------------------------|
| ۲۴۷۰ | چک پول |
| ۳۸۱۰ | حساب‌های پس‌انداز بلندمدت |
| ۹۶۷۰ | اسکناس |
| ۶۸۵۰ | مسکوکات |
| ۹۶۰ | سپرده‌های دیداری |
| ۴۲۵۰ | حساب‌های پس‌انداز کوتاه‌مدت |

- (۱) ۲۳,۰۱۰
- (۲) ۸۰۶۰
- (۳) ۱۲,۵۹۵
- (۴) ۹۱۲۰

۶۹- اگر قیمت کالایی در کشور A، ۳۰۵ دلار و در کشور B، ۴۸۰ دلار باشد و در ماه بعد قیمت آن کالا در کشور A، ۳۶۰ دلار و در کشور B، ۵۴۰ دلار بشود، بگویید:

الف) تورم کدام کشور بیشتر است؟

ب) اختلاف cpi این دو کشور حدوداً چقدر است؟

(۴) الف: B ب: ۵/۵

(۳) الف: A ب: ۵/۵

(۲) الف: B ب: ۷/۲۵

(۱) الف: A ب: ۷/۲۵

۷۰- با توجه به عبارت زیر، کدام گزینه نادرست می‌باشد؟

- «سیاست‌های پولی، سیاست‌هایی است که دولت از طریق بانک مرکزی برای مدیریت حجم نقدینگی و حفظ ارزش پول اعمال می‌کند.»
- (۱) سیاست‌های پولی معمولاً به دو شکل انجام می‌شوند؛ سیاست‌های کاهش نقدینگی در گردش و سیاست‌های افزایش نقدینگی در گردش.
 - (۲) به سیاست‌های کاهش نقدینگی، سیاست‌های انقباضی هم گفته می‌شود که در شرایطی به کار می‌رود که کشور بخواهد حجم پول در دسترس مردم را کاهش دهد.
 - (۳) سیاست‌های افزایش نقدینگی یا همان سیاست‌های پولی انبساطی در شرایطی به کار گرفته می‌شود که کشور بخواهد پول بیشتری در دسترس مردم قرار دهد.
 - (۴) سیاست‌های کاهش نقدینگی در گردش، در زمان رکود و سیاست‌های انبساطی پول در زمانی به کار می‌رود که کشور با تورم مواجه باشد.

علوم و فنون ادبی



۷۱- کدام ویژگی در کتاب «التفهیم» برجسته نیست؟

- (۱) تکرار فعل یا اسم به حکم ضرورت معنی
(۲) تمثیل و استشهداد به آیات، احادیث و اشعار عرب
(۳) کوتاهی جملات
(۴) افزایش کاربرد نشانه‌های جمع فارسی بر جمع عربی

۷۲- با توجه به «ویژگی‌های فکری»، کدام بیت متعلق به سبک خراسانی نیست؟

- (۱) می لعل پیش آر و پیش من آی
(۲) جام گیتی‌نماست یعنی دل
(۳) اکنون خورید باده و اکنون زبید شاد
(۴) با عاشقان نشین و همه عاشقی‌گزین
به یک دست جام و به یک دست چنگ
به کف آور ببین که دلبر چیست
گناکون برد نصیب حبیب از بر حبیب
با هر که نیست عاشق کم‌گوی و کم‌نشین

۷۳- نوع و معنی «را» در عبارت «چهاردهم صفر را به شهر سراب رسیدم»، همانند کدام گزینه است؟

- (۱) رمضان رفت و رهی دور گرفت اندر بر
(۲) اگر شب رسمی، روز را بازرگرد
(۳) حرف بی‌جا غافلان را غوطه در خون می‌دهد
(۴) اسباب زندگی همه دام تحیر است
خُتک آن کاو رمضان را به سزا بُرد به سر
بگوش که تنگ اندر آمد نبرد
مرغ بی‌هنگام را تیغ اجل گوید جواب
غیر از فریب هیچ نباشد سراب را

۷۴- ابیات زیر، سروده کیست؟

- «مرا بسود و فرو ریخت هر چه دندان بود
یکی نماند کنون زان همه، بسود و بریخت»
(۱) ناصر خسرو قبادیانی
(۲) فرّخی سیستانی
(۳) منوچهری دامغانی
(۴) رودکی سمرقندی
نبود دندان، لا، بل چراغ تابان بود
چه نحس بود! همانا که نحس کیوان بود

۷۵- در کدام عبارت «سجع متوازی» وجود ندارد؟

- (۱) بدان که سرمایه نجات رحمت است و بهترین درجات آخرت است.
(۲) گره‌گشای هر بندی است و آموزنده هر پندی.
(۳) دفتر از گفته‌های پریشان بشویم و من بعد پریشان نگویم.
(۴) هر که با بزرگان ستیزد، خون خود بریزد.

۷۶- برای حفظ وزن در ابیات زیر، چند بار باید «همزه» حذف شود؟

- «گر رخ او ذره‌ای جمال نماید
درنگر ای خودنمای تا سر مویی
هر که در این دیرخانه دردکش افتاد
عشق، حرامت بود اگر تو ندانی»
طلعت خورشید را زوال نماید
هر دو جهان پیش آن جمال نماید
کور شود از دو کون و لال نماید
این همه خون‌ها مرا حلال نماید»
(۱) ۲
(۲) ۳
(۳) ۴
(۴) ۵

۷۷- «امتداد و نوع هجاها» در همه گزینه‌ها یکسان است، به جز.....

- (۱) شمع پیشت روشنایی نزد آتش می‌نماید
(۲) دوستی را گفتم اینک عمر شد، گفت ای عجب!
(۳) ساربانان، یک نظر در روی آن زیبانگار
(۴) گر به سر می‌گردم از بیچارگی عیبم مکن
گل به دستت خوب‌رویی پیش یوسف می‌فروشد
طرفه می‌دارم که بی‌دلدار چون بردی به سر؟
گر به جانی می‌دهد، اینک خریدار آمده است
چون تو چوگان می‌زنی جرمی نباشد گوی را

۷۸- وزن کدام بیت، متفاوت است؟

- (۱) در مرغزار غیرت چون شیر خشمگین
(۲) مه را نگر برآمده مهمان شب شده
(۳) کی رفته‌ای ز دل که تمنا کنم تو را؟
(۴) خورشید و ماه و اختر، رقصان به گرد چنبر
در خونم ای دو دیده چرا می‌کنی مکن
دامن‌کشان ز عالم انوار آمده
کی بوده‌ای نهفته که پیدا کنم تو را؟
ما در میان رقصیم، رقصان کن آن میان را

۷۹- در کدام گزینه، «حذف همزه» تأثیری در کمیت هجاها ندارد؟

- (۱) دل به میان چو پیر دین حلقه تن به گرد او
 (۲) ای خنک آن که پیش شد بنده دین و کیش شد
 (۳) گر نه جمال حسن او گرد برآرد از عدم
 (۴) چیست عالم؟ نیم ذره در فضای کبریات
- شاد تنی که پیر دل شسته در آن میان بود
 موسی وقت خویش شد جانب طور می‌رود
 این همه گرد شور و شر بر در ما چه می‌کند؟
 آفتاب قدرت تابی به آن انداخته
- ۸۰- همه گزینه‌ها با بیت «آینه ار نقش تو بنمود راست / خودشکن، آینه شکستن خطاست» هم‌وزن‌اند؛ به جز.....

- (۱) عاقبت امر، ظفر در رسید
 (۲) آمدن از خلد به هندش بد از آن
 (۳) جمله مستان خوش و رقصان شدند
 (۴) هر نفسی شعله زند دین از او
- یار در آمد به مراعات من
 کان گل جنت که زدش باد خزان
 دست زنید ای صنمان، دست دست
 سوز نهد در جگر کافری

توجه: داوطلب گرامی، می‌توانید به سؤالات ۸۱ تا ۹۰ درس علوم و فنون ادبی (۲) به صورت اختیاری پاسخ دهید.

۸۱- همه آثار زیر متعلق به یک قرن‌اند، به جز.....

- (۱) از نخستین و مهم‌ترین آثار در علم عروض، قافیه، بدیع و نقد شعر که نثری ساده و عالمانه دارد.
 (۲) کتابی که در شرح ظهور چنگیز، احوال و فتوحات او، تاریخ خوارزمشاهیان، فتح قلعه‌های اسماعیلیه و حکومت جانشینان حسن صباح نوشته شده است.
 (۳) اثری در قالب مثنوی که شاعر در هر فصل آن به یکی از مباحث عرفانی پرداخته و سخن را با تمثیل و حکایت به پایان رسانده است.
 (۴) کتابی که تاریخ پیامبران، خلفای چهارگانه، خلفای بنی عباس و تاریخ ایران را تا سال ۷۳۰ ه. ق. در برمی‌گیرد.

۸۲- در سرایش مثنوی «جمشید و خورشید» از شیوه کدام شاعر تقلید شده است؟

- (۱) سعدی (۲) نظامی (۳) مولوی (۴) سنایی

۸۳- عبارت درج شده در برابر کدام گزینه نادرست است؟

- (۱) تحفة الاحرار: اثر یکی از شاعران قرن نهم در قالب مثنوی که به پیروی از نظامی سروده شده است.
 (۲) تذکره دولتشاه: شرح احوال بیش از صد تن از شاعران ایرانی از آغاز تا زمان مؤلف است.
 (۳) نفعات الانس: اثری در بیان حقایق عرفانی و ذکر احوال عارفان که به تقلید از تذکره‌الاولیای عطار سروده شده است.
 (۴) جامع التواریخ: اثری از وزیر مقتدر غازان خان و اولجایتو که مؤسس عمارت ربع رشیدی در تبریز است.

۸۴- اثر معرفی شده در عبارت زیر متعلق به کدام شخصیت ادبی است؟

«کتابی در بیان سلوک دین و تربیت نفس انسانی که نثر آن گاهی ساده و گاه دارای سجع و موازنه است. علاوه بر این، نویسنده در خلال موضوعات کتاب، آیات و اشعاری از خود و شاعران دیگر نقل می‌کند.»

- (۱) سلمان ساوجی (۲) شمس قیس رازی
 (۳) نجم‌الدین رازی (۴) خواجه رشیدالدین فضل‌الله همدانی

۸۵- در همه گزینه‌ها «ادات تشبیه» به کار رفته است؛ به جز.....

- (۱) رای خورشیدوشت چون درتافت
 (۲) که خورشید این قدر آخر شناسد
 (۳) چنان به دام تو الفت گرفت مرغ دلم
 (۴) من به امید وصال تو به کردار قلم
- ماه را سوخته گورد خرم
 که شه با سلیمان به قدر است همبر
 که یاد می‌نکند عهد آشیان ای دوست
 لاغر و زرد و به خم گشتم و گریان و دوان

۸۶- در کدام بیت، کم‌ترین «تشبیه» به کار رفته است؟

- (۱) چون آه من به راه کدورت مرو که اشک
 (۲) تو گوهر سرشکی و دُر دانۀ صفا
 (۳) ای غنچه گلی که لب از خنده بسته‌ای
 (۴) چوپان دشت عشقم و نای غزل به لب
- پیک شفاعتی است که از پی دوامت
 مژگان فشامت که به دامن نشامت
 باز آ که چون صبا به دمی بشکفامت
 دارم غزال چشم سیه، می‌چرانمت

۸۷- در همه گزینه‌ها هر چهار پایه «تشبیه» ذکر شده است؛ به جز.....

- (۱) تابنده‌تر ز روی تو ماهی ندیده چرخ خوشتر ز ابروی تو هلالی نیافته
 (۲) با آن که از بی‌حاصلی سر در گریبانم چو گل شادم که از روشن‌دلی پاکیزه‌دامانم چو گل
 (۳) خصم ز کم‌بقایی ماند به گرم پيله کو را ز کرده خود، زندان تازه بینی
 (۴) من تنی دارم و آن همچو میانت هیچ است غیر از این هیچ میان تو و من، حایل نیست

۸۸- جداسازی پایه‌های آوایی در همه گزینه‌ها یکسان است، به جز.....

- (۱) خمش کن ختم کن ای دل چو دیدی که آن خوبی نمی‌گنجد در القاب
 (۲) شرابی شرابی که دل جمع گردد چو دل جمع گردد شود تن پریشان
 (۳) بدان دریادلی کز جوش و نوشش به دست آورد گوهر گوهری را
 (۴) خماری داشتم من در ارادت ندانستم که حق ما را مرید است

۸۹- اگر بخواهیم دو بیت هم‌وزن داشته باشیم، جاهای خالی ابیات زیر را باید با واژگان کدام گزینه تکمیل کنیم؟

- «بگر ز چون شدم چون گردون شدم وز ناوکت پر خون شدم از من چرا رنجیده‌ای؟
 گر من در غمت خونم در گردنت فردا بگیرم دامنست از من چرا رنجیده‌ای؟»

(۱) عشقت - گردنده - بسوزم - یارا غمت - حیران - بمانم - چنین

(۲) هجرت - سرگشته - بمیرم - بتا دستت - دیوانه - کشته شدم - ای گل

۹۰- هجاهای بیت «هر چه نتوانیم با خود برد از این عبرت سرا / هست تا فرصت، برون از خانه می‌ریزم ما» در کدام گزینه آمده است؟

(۱) -U-U-U-U-U-U-U-U-U-U-U-U-U-U-U-U

(۲) -U-U-U-U-U-U-U-U-U-U-U-U-U-U-U-U

(۳) -UU-UU-UU-UU-UU-UU-UU-UU-UU-UU

منطق



۹۱- کدام گزینه در خصوص تفاوت استدلال قیاسی و استقرایی صحیح می‌باشد؟

- (۱) کمیت مقدمات قطعیت نتیجه
 (۲) مواد به کار رفته در مقدمات کیفیت مقدمات

۹۲- استدلال‌های زیر به ترتیب از کدام‌یک از انواع استدلال هستند؟

- من دیروز محمد را در خیابان انقلاب دیدم، پس امروز هم مانند دیروز او را می‌بینم.
 - من چند روز است که محمد را در خیابان انقلاب می‌بینم پس امروز هم او را خواهیم دید.

- (۱) استقرای تمثیلی - استقرای تمثیلی
 (۲) استقرای تعمیمی - استقرای تعمیمی
 (۳) استقرای تعمیمی - استقرای تمثیلی
 (۴) استقرای تمثیلی - استقرای تعمیمی

۹۳- کدام گزینه، دربارهٔ اقسام استدلال استقرایی درست است؟

- (۱) تمثیل سرایت دادن حکم یک مورد جزئی به یک مورد جزئی دیگر است.
 (۲) مواجههٔ سلبی با حالت‌های اشتباه در استقرای تعمیمی اتفاق می‌افتد.
 (۳) اگر تمام شرایط استقرای تعمیمی رعایت شود، نتیجهٔ آن قطعی می‌شود.
 (۴) دانشمندان با استقرای تعمیمی قوی، مبنایی برای علوم تجربی فراهم می‌کنند.

۹۴- قوانین کلی علمی با استفاده از کدام‌یک از انواع استدلال تأیید می‌شوند؟

- (۱) استقرایی که برخی از افراد بررسی می‌شوند، زیرا امکان سنجیدن تمامی جامعهٔ آماری و موارد وجود ندارد.
 (۲) استقرایی که همهٔ افراد بررسی می‌شوند، زیرا تا تمامی جامعهٔ آماری را نسنجیم، نمی‌توانیم حکم کلی صادر کنیم.
 (۳) قیاس، زیرا قوانین علمی قطعی هستند و قطعیت فقط در قیاس یافت می‌شود.
 (۴) تمثیل، زیرا از قوانین مشابه علمی می‌توانیم به قوانین جدید علمی برسیم.

۹۵- کدام یک از گزینه‌های زیر، استقرای تعمیمی قوی تری است؟

(۱) همیشه از همان نانوائی نان بخور، دفعهٔ قبلی نان‌هایش خوب بود.

(۲) در تبریز گدایی ندیدم، پس این شهر گدا ندارد.

(۳) تا به حال کسی ندیده است که نتیجهٔ استقرای تام، غلط باشد، پس همیشه نتیجهٔ قطعی دارد.

(۴) براساس نظرسنجی از تمام فوتبالیست‌ها، فوتبال به عنوان جذاب‌ترین ورزش انتخاب شد.

۹۶- برای بررسی فرضیه‌های علمی بهتر است از کدام یک از اقسام استدلال استفاده کنیم؟

(۱) استقرای تعمیمی (۲) استنتاج بهترین تبیین (۳) استقرای تمثیلی (۴) قیاس

۹۷- کدام گزینه نوعی استنتاج بهترین تبیین است؟

(۱) با مشاهدهٔ یک فرد با روپوش سفید در بیمارستان، احتمال بدهیم که او پزشک است.

(۲) کودکی با مشاهدهٔ یک قصاب، فکر می‌کند که او پزشکی است که می‌خواهد آمپول بزند.

(۳) با مشاهدهٔ بارش برف در ده سال گذشته در اردبیل، احتمال می‌دهیم امسال هم برف بیارد.

(۴) فردی با مشاهدهٔ سایه‌ای از دور، آن را با یک روح اشتباه می‌گیرد و فریاد می‌زند.

۹۸- کدام گزینه یک قضیه است؟

(۱) قسم به عشق، نیایش، به آیهٔ چشم‌ت

(۲) بیا ای دل، به یک شب به تصویر بکش

(۳) به طلوع سحر از مخزن‌الاسرار قسم

(۴) هر کسکی را هوسی قسم قضا و قدر است

۹۹- کدام گزینه به درستی تفاوت میان قضایای حملی و شرطی را بیان نمی‌کند؟

(۱) در قضیهٔ حملی به ثبوت یا نفی یک چیز و در قضیهٔ شرطی به اتصال یا انفصال دو نسبت حکم می‌شود.

(۲) در قضیهٔ حملی، حکم صریح و غیرمشروط است، اما در قضیهٔ شرطی حکم مشروط به چیز دیگری است.

(۳) ماده و محتوایی که درون قضایای حملی استفاده می‌شود، امکان استفاده در قضایای شرطی را ندارد.

(۴) در قضایای حملی، خبر قطعی و بی‌واسطه است، اما در قضایای شرطی خبر قطعی نیست و مشروط به امر دیگری است.

۱۰۰- در کدام گزینه، موضوع و محمول به ترتیب منطقی خود آمده است؟

(۱) توانا بود، هر که دانا بود.

(۲) نیکبخت آن که خورد و کشت.

(۳) مرکز شهر گرمسار، سمنان است.

(۴) علم از بهر دین پروردن است.

۱۰۱- کدام گزینه دربارهٔ قضایای شخصی و محصوره درست نیست؟

(۱) اگر موضوع قضیه‌ای کلی باشد، محال است آن قضیه شخصی باشد.

(۲) اگر سور قضیه‌ای جزئی باشد، محال است آن قضیه شخصی باشد.

(۳) اگر نسبت قضیه‌ای سالبه باشد، ممکن است آن قضیه محصوره باشد.

(۴) اگر در اجزای یک قضیه از مفهوم جزئی استفاده شده باشد، محال است محصوره باشد.

۱۰۲- دامنهٔ مصادیق موضوع کدام قضیه، کوچک‌تر است؟

(۱) فقط خفاش در میان پرندگان پستاندار است.

(۲) همهٔ ایرانیان در کارها روحیه‌ای همدلانه دارند.

(۳) اندکی از ایرانیان به تاریخ پرافتخارشان آگاهی ندارند.

(۴) هیچ کسی نمی‌تواند نفرت من به این غذا را درک کند.

۱۰۳- نوع کدام قضیه متفاوت است؟

(۱) نه هر که چهره برافروخت دلبری داند.

(۲) هر راست نشاید گفت.

(۳) همه ترس آدم از درون است.

(۴) نه هر که آینه سازد سیکندری داند.

۱۰۴- قضیهٔ موجود در کدام گزینه شخصی نیست؟

(۱) رود را اگر برعکس کنی دور می‌شود.

(۲) ابیات شاهنامه چهل و هشت هزارتاست.

(۳) آثار حافظ از روح معنوی برخوردار هستند.

(۴) دیروز علی به بازار شهر برای خرید رفت.

۱۰۵- کدام گزینه دربارهٔ قضیه کاملاً درست است؟

(۱) هر جملهٔ خبری‌ای که قابلیت صدق نداشته باشد، قضیه نیست.

(۲) هر جمله‌ای که از عالم خارج خبر بدهد، قضیه است.

(۳) هر جملهٔ خبری‌ای که معنای عرفی داشته باشد، قضیه است.

(۴) هر جمله‌ای که قابلیت کذب نداشته باشد، قضیه نیست.

توجه: داوطلب گرامی، می‌توانید به سؤالات ۱۰۶ تا ۱۲۰ درسی فلسفه (۱) به صورت اختیاری پاسخ دهید.

فلسفه (۱)

۱۰۶- کدام گزینه توصیف مناسب‌تری از «دانش فلسفه» است؟

- (۱) تلاش بشر برای پاسخ قانونمند به سؤالات بنیادین
(۳) اهمیت دادن به پرسش‌های بنیادین به جای زندگی روزمره

۱۰۷- کدام گزینه در توضیح مفهوم تفکر، صحیح‌تر به نظر می‌رسد؟

- (۱) اولین مرحله از مراحل چهارگانه تفکر، روبه‌رو شدن با مسئله است.
(۲) تفکر یک فرآیند خدادادی چندمرحله‌ای است که با طرح سؤال جدید پایان می‌یابد.
(۳) هر سؤالی که برای ما پیش می‌آید، گویای آن است که چیزی را نمی‌دانیم.
(۴) تفکر فرآیندی است که موجب رسیدن انسان از مجهولات به معلومات است.

۱۰۸- تمثیل «ساحل افتاده» در بیت زیر با کدام گزینه موافق است؟

«ساحل افتاده گفت گرچه بسی زیستم / هیچ نه معلوم شد، آه، که من کیستم»

- (۱) کسی که اهل حرکت و پویایی است.
(۳) کسی که به شنیده‌ها بسنده نمی‌کند.
(۲) فردی که تلاش می‌کند به معقولات راه یابد.
(۴) فردی که دانش ظاهری را کافی می‌داند.

۱۰۹- کدام گزینه صحیح نیست؟

- (۱) لفظ فلسفه، عربی‌شده کلمه فیلسوفیا است.
(۳) کلمه فیلسوفیا به معنای دوستداری دانایی است.
(۲) لفظ فلسفه در گذشته اختصاص به دانش خاصی نداشت.
(۴) در زمان سقراط دیگر لفظ سوفیست به معنای دانشمند به کار نرفت.

۱۱۰- کدام گزینه درباره روش علوم صحیح است؟

- (۱) روش هر علمی، ویژگی منحصر به فرد آن علم محسوب می‌شود.
(۳) روش عقلی و تجربی، صرفاً به علوم تجربی و آزمایشگاهی تعلق دارد.
(۲) ریاضیات و فلسفه از جهت روش، شباهتی با یکدیگر ندارند.
(۴) در مسائل بنیادین جهان، نمی‌توان از روش تجربی استفاده کرد.

۱۱۱- کدام گزینه نادرست است؟

- (۱) بخش اصلی فلسفه مانند ریشه‌های درخت است.
(۲) بخش اصلی فلسفه از فلسفه مضاف تغذیه می‌کند.
(۳) بخش اصلی فلسفه به مسائل بنیادین می‌پردازد.
(۴) بخش اصلی فلسفه می‌تواند توانایی انسان در شناخت هستی را مورد مطالعه قرار دهد.

۱۱۲- کدام گزینه، به صورت صحیح ارزش‌گذاری شده است؟

- (۱) روند استفاده از فلسفه مضاف، در دنیای امروز سیر صعودی دارد. (نادرست)
(۲) در فلسفه مضاف، امکان شناخت بررسی می‌شود. (درست)
(۳) مسائل بنیادین علوم در بخش فرعی فلسفه بررسی می‌شود. (درست)
(۴) نمی‌توان وجودشناسی را جزئی از فلسفه مضاف دانست. (نادرست)

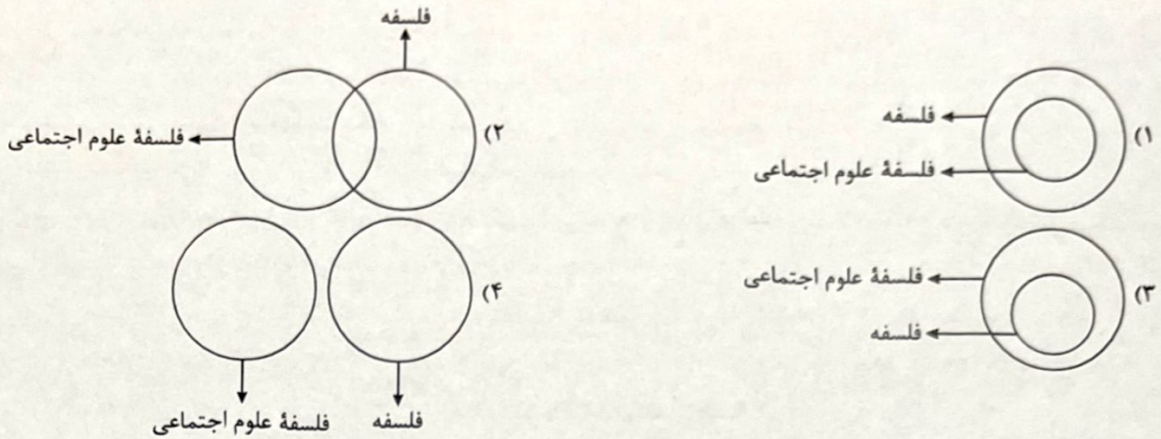
۱۱۳- کدام گزینه به فلسفه علوم اجتماعی اشاره دارد؟

- (۱) از ریشه‌های فلسفه است.
(۲) مبانی علم جامعه‌شناسی را بررسی می‌کند.
(۳) در آن بر اصالت اجتماع تأکید می‌شود.
(۴) بررسی آن از عهده فیلسوفان خارج است و دانشمندان خاص این علم باید این مسئولیت را به عهده بگیرند.

۱۱۴- کدام گزینه مورد پذیرش معتقدین به اصالت جامعه نیست؟

- (۱) جامعه فراتر از گروهی از افراد که کنار یکدیگر زندگی می‌کنند، است.
(۲) در برنامه‌ریزی‌های فرهنگی فقط رشد جامعه اهمیت دارد.
(۳) سوسیالیسم که تأمین‌کننده منافع جمعی است، برترین دیدگاه می‌باشد.
(۴) تصمیم‌گیری‌ها و افکار افراد، تابع شرایط اجتماعی آنان است.

۱۱۵- کدام شکل به رابطه میان فلسفه علوم اجتماعی و فلسفه به معنای دانش خاص اشاره می‌کند؟



۱۱۶- با زیر نظر گرفتن اطرافیان و بررسی سخنان و رفتارهای آنان، نمی‌توان.....

- (۱) ریشه‌های فکری آنان را شکل داد.
- (۲) برخی تصمیمات آن‌ها را پیش‌بینی کرد.
- (۳) اهداف زندگی آنان را حدس زد.
- (۴) فهمید زندگی برای آنان چه معنایی دارد.

۱۱۷- کدام گزینه در خصوص تقسیم‌بندی افراد براساس فلسفه زندگی‌شان، صحیح است؟

- (۱) گروه اول به اموری مانند حقیقت انسان و جهان نمی‌اندیشند.
- (۲) گروه دوم همواره در زندگی خویش، هدف قابل قبولی دارند.
- (۳) گروه سوم بالقوه توانایی ملحق شدن به گروه دوم را دارند.
- (۴) نمی‌توان مستقیماً از گروه اول به گروه سوم ملحق شد.

۱۱۸- یکی از فواید تفکر فلسفی، استقلال در اندیشه است، کدام گزینه درباره آن نادرست است؟

- (۱) فیلسوف عقیده‌اش را براساس خیالات، تبلیغات و تعصب، بنا نمی‌کند.
- (۲) اندیشیدن درباره استدلال‌های مختلف، مقدم از پذیرش آن‌ها در فیلسوفان اتفاق می‌افتد.
- (۳) تنها تفاوت فیلسوف با مردم عادی در اندیشیدن، جدیت آن است.
- (۴) فیلسوف تابع برهان و استدلال است.

۱۱۹- کدام گزینه درباره هدف افلاطون از بیان تمثیل غار درست نیست؟

- (۱) افلاطون می‌خواهد از طریق دانش فلسفه انسان را به سوی آزادی حقیقی برساند.
- (۲) او می‌خواهد نشان دهد که چگونه فلسفه انسان را به سمت آزادی حقیقی هدایت می‌کند.
- (۳) بیان تمثیلی برای نشان دادن نقش فلسفه در خروج تدریجی از نادانی و هدایت به دانایی.
- (۴) نشان دادن نقش آموزش و فلسفه‌ورزی در کنار گذاشتن تدریجی عادت‌ها و تعصبات.

۱۲۰- کدام مورد، عبارت زیر را به نحو مناسبی تکمیل می‌کند؟

«افلاطون در تمثیل غار به خوبی نشان می‌دهد که عقاید آدمی در ابتدا مبتنی بر است. وی سیر عقلانی به سوی حقیقت را مشروط به وجود یک که نماد است را در جایی به تصویر می‌کشد که شخص تنومندی زندانی غار را از دهانه غار بالا می‌کشد و او را به طور کامل در معرض نور قرار می‌دهد.»

- (۱) حواس - منجی - راهنما
- (۲) عقل - راهنما - فیلسوف
- (۳) عقل - منجی - فیلسوف
- (۴) حواس - راهنما - عقل

توجه: داوطلب گرامی، می‌توانید به سؤالات ۱۲۱ تا ۱۳۵ درس روان‌شناسی به صورت اختیاری پاسخ دهید.

روانشناسی

۱۲۱- کدام مفهوم در تعریف روش علمی باعث می‌شود تا این روش، هدفمند باشد؟

- (۱) نظام‌دار بودن
- (۲) در جست‌وجوی چیزی بودن
- (۳) فرآیند
- (۴) موقعیت نامعین

۱۲۲- «دومین سطح شناخت پایه»، «آخرین سطح شناخت عالی» و «سومین مرحله در سلسله‌مراتب بیان علمی» به ترتیب چه نام دارند؟

- (۱) توجه - تصمیم‌گیری - فرضیه
- (۲) ادراک - تصمیم‌گیری - اصول
- (۳) ادراک - حل مسئله - فرضیه
- (۴) توجه - حل مسئله - اصول

۱۲۳- به ترتیب «شناسایی علل افت تحصیلی» و «تعریف تفکر»، به کدام اهداف روان‌شناسی مربوط می‌شوند؟

- (۱) توصیف - تبیین
- (۲) تبیین - پیش‌بینی
- (۳) تبیین - توصیف
- (۴) توصیف - پیش‌بینی

۱۲۴- در عبارت «بررسی رابطه سرسختی روان‌شناختی و تاب‌آوری با پیشرفت تحصیلی دانش‌آموزان دختر» چند متغیر باید تعریف عملیاتی شوند؟

- (۱) ۲
- (۲) ۱
- (۳) ۴
- (۴) ۳

۱۲۵- شناخت شکل‌گرفته در کدام گزینه پایدارتر است؟

- (۱) سحر فقط کتابی را می‌خرد که تعداد صفحات آن زیاد نباشد.
- (۲) رضا از مغازه‌دار شامپویی را می‌خواهد که به سرها آسیب نزند.
- (۳) فرزاد در هنگام انتخاب رشته تحصیلی در دانشگاه، فقط نام پرآوازه آن رشته برایش مهم است.
- (۴) سامان معتقد است هر چه اندازه یک موبایل بزرگ‌تر باشد، کیفیت بیشتری دارد.

۱۲۶- در کدام روش جمع‌آوری اطلاعات، براساس پاسخ‌های دریافت‌شده، پرسش‌های بعدی معلوم می‌شود و امکان دارد افراد عادی جامعه با کدام روش جمع‌آوری بیش از هر روش دیگری مواجه شده باشند؟ (به ترتیب)

- (۱) پرسش‌نامه - پرسش‌نامه (۲) پرسش‌نامه - آزمون (۳) مصاحبه - پرسش‌نامه (۴) مصاحبه - آزمون

۱۲۷- کدام عبارت زیر صحیح است؟

- (۱) روش‌های ارائه‌شده در علم تجربی، در حیطه امور مشاهده‌ناپذیر نیز قابل اجرا و معتبر است.
- (۲) نظریات علمی مبتنی بر مشاهده و تجربه، خود بر نظریات و مبانی غیرتجربی تکیه دارد.
- (۳) پیش‌بینی انبساط فلز به وسیله گرما امر دشواری است.
- (۴) اندازه‌گیری و مشاهده، رکن اساسی روش علمی است.

۱۲۸- به ترتیب هر یک از عبارت‌های «سحر از انجام کارهای بد پرهیز می‌کند»، «زها دوست دارد فقط با هم‌جنسان خود بازی کند» و «سارا برای انتخاب لباس خود تصمیم می‌گیرد»، به کدام جنبه از رشد مربوط می‌شود؟

- (۱) هیجانی - درک اخلاقی - شناختی (۲) درک اخلاقی - اجتماعی - شناختی
(۳) درک اخلاقی - هیجانی - اجتماعی (۴) هیجانی - اجتماعی - درک اخلاقی

۱۲۹- به ترتیب عبارت‌های «قد زینب مانند پدرش بلند است»، «محسن به دلیل داشتن چند خواهر و برادر، از ارتباطات اجتماعی بالایی برخوردار است» و «الهام مانند برادرش از هوش خوبی برخوردار است» به کدام عوامل مؤثر بر رشد اشاره دارد؟

- (۱) وراثتی - وراثتی - وراثتی (۲) وراثتی - محیطی - وراثتی
(۳) محیطی - محیطی - محیطی (۴) محیطی - وراثتی - محیطی

۱۳۰- کدام دو عبارت زیر، در رابطه با مراحل رشد انسان نادرست است؟

- (۱) از نظر اسلام، مراحل رشد انسان تا ۲۱ سالگی سه مرحله دارد - در هفت سال سوم باید در تأدیب کودک کوشید.
- (۲) دامنه سنی ۴۰ تا ۶۵ سالگی، دوره زندگی بزرگسالی اول را شامل می‌شود - در هفت سال سوم باید در تأدیب کودک کوشید.
- (۳) در هفت سال دوم، کودک وزیر و مشاور است - سنین قبل از دبستان همان کودکی اول است.
- (۴) از نظر اسلام، مراحل رشد انسان تا ۲۱ سالگی سه مرحله دارد - سنین قبل از دبستان همان کودکی اول است.

۱۳۱- به ترتیب توانایی بعدی و توانایی قبلی «بلند شدن از وضعیت نشسته» در کودکان کدام است؟

- (۱) ایستادن مستقل - ایستادن با کمک (۲) ایستادن با کمک - ایستادن مستقل
(۳) راه رفتن مستقل - نشستن مستقل (۴) نشستن مستقل - راه رفتن مستقل

۱۳۲- کدام ویژگی زیر با بقیه متفاوت است؟

- (۱) رویش موی زائد در بدن (۲) افزایش رشد سینه‌ها در دختران
(۳) بروز جوش‌های پوستی (۴) اسپرم‌سازی در پسران

۱۳۳- این موضوعات که «مرتضی می‌تواند به خوبی درباره تفاوت‌های بین ادیان مختلف قضاوت کند» و «در یکی از گروه‌های مذهبی عضو می‌شود» به ترتیب مربوط به کدام جنبه رشد در دوره نوجوانی می‌شوند؟

- (۱) درک اخلاقی - اجتماعی (۲) شناختی - هیجانی (۳) شناختی - اجتماعی (۴) درک اخلاقی - هیجانی

۱۳۴- به ترتیب «علاقه به رشته روان‌شناسی» و «علاقه به روان‌شناس شدن» به کدام «خودها» اشاره دارد؟

- (۱) خود واقعی - خود واقعی (۲) خود آرمانی - خود واقعی
(۳) خود آرمانی - خود آرمانی (۴) خود واقعی - خود آرمانی

۱۳۵- کدام عبارت زیر به نوجوان و دوره نوجوانی مربوط نمی‌شود؟

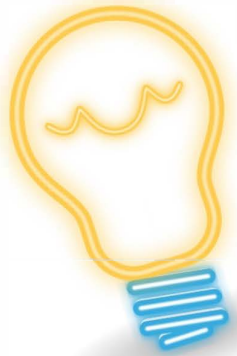
- (۱) تغییر اساسی آن، رشد دستگاه تولیدمثل است. (۲) در پیش‌بینی یک موقعیت، از احتمال‌های مختلف بهره می‌برد.
(۳) در اخلاقی دانستن یک رفتار، به قصد و نیت توجه ندارد. (۴) به ویژگی‌های کیفی محرک در پردازش توجه می‌کند.

داندود رایگان تمام آزمون های آزمایشی

در کانال تلگرام ما :

آزمونها آزمایشی

t.me/Azmoonha_Azmayeshi



شرکت تعاونی خدمات آموزشی کارکنان سازمان سنجش آموزش کشور



join us ...