

تاریخ آزمون

جمعه ۱۹/۰۵/۱۴۰۳

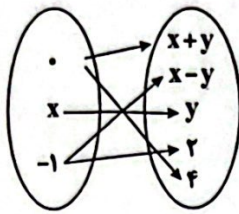
# سؤالات آزمون دفترچه شماره (۱) دوره دوم متوسطه پایه یازدهم انسانی

نام و نام خانوادگی:	شماره داوطلبی:
تعداد سوال: ۱۳۵	مدت پاسخگویی: ۱۴۰ دقیقه

عناوین مواد امتحانی آزمون گروه آزمایشی علوم انسانی، تعداد سؤالات و مدت پاسخگویی

مدت پاسخگویی	شماره سوال		وضعیت پاسخگویی	تعداد سوال	مواد امتحانی		ردیف
	تا	از					
۳۵ دقیقه	۲۰	۱	اجباری	۲۰	ریاضی و آمار ۱	ریاضی و آمار	۱
	۳۰	۲۱	اختیاری	۱۰	ریاضی و آمار ۲		
۲۵ دقیقه	۴۵	۳۱	اجباری	۱۵	عربی زبان قرآن ۱	عربی زبان	۲
	۵۵	۴۶	اختیاری	۱۰	عربی زبان قرآن ۲		
۱۵ دقیقه	۷۰	۵۶	اجباری	۱۵	اقتصاد		۳
۲۰ دقیقه	۸۰	۷۱	اجباری	۱۰	علوم و فنون ادبی ۱	علوم و فنون ادبی	۴
	۹۰	۸۱	اختیاری	۱۰	علوم و فنون ادبی ۲		
۱۵ دقیقه	۱۰۵	۹۱	اجباری	۱۵	منطق		۵
۱۵ دقیقه	۱۲۰	۱۰۶	اختیاری	۱۵	فلسفه ۱		۶
۱۵ دقیقه	۱۳۵	۱۲۱	اختیاری	۱۵	روان شناسی		۷

ریاضیات



۱- با توجه به نمودار ون مقابل، مجموع اعضای برد تابع کدام است؟

- ۱۳ (۱)
- ۶ (۲)
- ۹ (۳)
- ۷ (۴)

۲- چند تابع از مجموعه  $A = \{1, 2, 3\}$  به مجموعه تک عضوی  $B$  وجود دارد؟

- ۱ (۱) صفر
- ۱ (۲)
- ۳ (۳)
- ۴ (۴) بی شمار

۳- اگر  $f = \{(1, a-b), (2, 2a), (0, a+b), (b, 1), (1, 2), (0, -2)\}$  تابع باشد، اختلاف تعداد اعضای دامنه و برد آن کدام است؟

- ۱ (۱) صفر
- ۱ (۲)
- ۲ (۳)
- ۳ (۴)

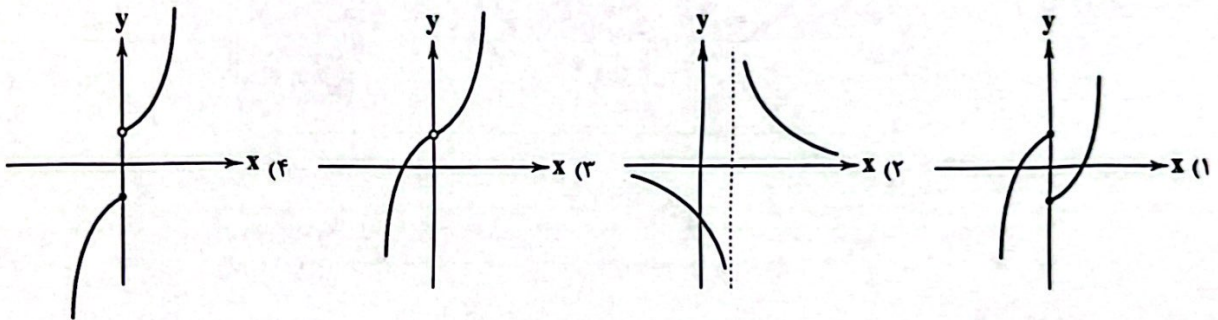
۴- در تابع  $f(x) = a - \sqrt{2-x}$  اگر  $f(1) = -2$  باشد، حاصل  $f(-2f(2))$  کدام است؟

- ۱ (۱)
- ۲ (۲)
- ۱ (۳)
- ۴ (۴) صفر

۵- در تابع  $f(x) = 2x^2 + mx - n$  اگر  $f(0) = 1$  و  $f(-1) = 2$  باشد، حاصل  $f(1)$  کدام است؟

- ۴ (۱)
- ۲ (۲)
- ۳ (۳)
- ۱ (۴)

۶- برد کدام تابع برابر با  $R - \{0\}$  است؟



۷- اگر  $f$  تابعی از  $\{-2, -1, 1\}$  به  $\{1, -1, 5\}$  باشد، کدام ضابطه می تواند مربوط به تابع  $f$  باشد؟

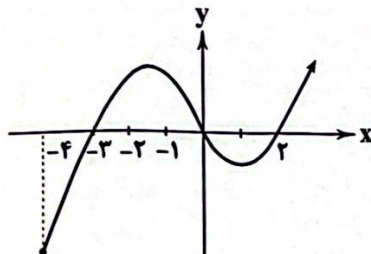
- ۱ (۱)  $y = x - 2$
- ۲ (۲)  $y = x^2 - 2x$
- ۳ (۳)  $y = x^2 - 2$
- ۴ (۴)  $y = x^2 - x - 1$

۸- تابع  $f: A \rightarrow B$  که  $A = \{x \in \mathbb{Z} \mid |x| < 2\}$  باشد، به هر عضو  $A$ ، یک واحد کم تر از نصف مجذور آن را نسبت می دهد. مجموع اعضای برد  $f$  کدام است؟

- ۱ (۱) -۲
- ۲ (۲)  $-\frac{2}{3}$
- ۳ (۳)  $-\frac{1}{3}$
- ۴ (۴) صفر

۹- اگر نمودار تابع  $f$  به صورت مقابل باشد، دامنه تابع  $y = \sqrt{-xf(x)}$  کدام است؟

- ۱ (۱)  $[2, +\infty)$
- ۲ (۲)  $[0, +\infty)$
- ۳ (۳)  $[-4, -2] \cup [2, +\infty)$
- ۴ (۴)  $[-2, 2]$



۱۰- اگر  $f(x) = \frac{x^2-1}{3-x}$  و  $g(x) = \sqrt{1-x}$  باشد، حاصل  $\frac{g(f(1))}{1-f(g(-2))}$  کدام است؟

- ۱ (۱)  $-\sqrt{3}$
- ۲ (۲)  $\sqrt{3}$
- ۳ (۳)  $\frac{\sqrt{3}}{3}$
- ۴ (۴)  $-\frac{\sqrt{3}}{3}$

۱۱- اگر دامنه تابع  $y = -|x+1| + 2$ ، مجموعه  $\{-3, -2, -1, 0, 1, 2\}$  باشد، مجموعه برد تابع چند عضو دارد؟

- ۱ (۱) ۶
- ۲ (۲) ۵
- ۳ (۳) ۴
- ۴ (۴) ۳

۱۲- اگر تابع  $f(x) = \frac{|x+2|}{2-3x}$  از نقطه  $(0, 5)$  بگذرد، آن گاه  $f(-6)$  کدام است؟

- ۱)  $-\frac{8}{41}$       ۲)  $\frac{5}{22}$       ۳)  $\frac{8}{41}$       ۴)  $-\frac{5}{22}$

۱۳- ضابطه تابع جدول مقابل کدام است؟

x	0	1	2	3
y	1	3	5	7

۱)  $y = x^2 + 1$

۲)  $y = 2x + 1$

۳)  $y = x + 1$

۴)  $y = x + 2$

۱۴- اگر جدول مقابل معرف یک تابع باشد،  $a - b$  برابر کدام است؟

x	-1	2	$-(-1)^2$	$\sqrt{4}$
y	-2	a	b	-3

۱) -1

۲) -5

۳) -2

۴) -3

۱۵- در کدام یک از گزینه‌های زیر،  $f$  متغیر مستقل نیست؟

۱) کاهش دما  $(t)$  با افزایش ارتفاع  $(h)$  از سطح زمین

۲)  $z + h(t) = \sqrt{t-1}$

۳)  $|3t+1| = g(t)$

۴) افزایش حقوق  $(s)$  با افزایش ساعات کاری  $(t)$

۱۶- کدام رابطه، معرف تابع نیست؟

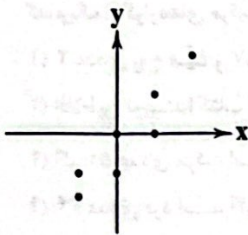
۱)  $y = x + 1$

۲)  $y^2 = x + 1$

۳)  $y = x^2 + 1$

۴)  $y = |x| + 1$

۱۷- حداقل چه تعداد از نقاط زیر را حذف کنیم تا نمودار حاصل تابع گردد؟



۱) 3

۲) 2

۳) 4

۴) 1

۱۸- می‌دانیم حجم یک مخروط به ارتفاع  $h$  و شعاع قاعده  $r$  برابر با  $V = \frac{1}{3}\pi r^2 h$  است. در مخروطی به حجم  $18\pi$  وقتی شعاع را تغییر

می‌دهیم، متغیر وابسته این رابطه کدام است و توسط کدام رابطه به دست می‌آید؟

۱)  $h = \frac{54}{r^2}$

۲)  $h = \frac{6}{r^2}$

۳)  $r = \sqrt{\frac{6}{h}}$

۴)  $r = 3\sqrt{\frac{6}{h}}$

۱۹- اگر برد تابع  $y = 2x - 3$  مجموعه  $\{-2, 0, 1, 4\}$  باشد، مجموعه دامنه تابع شامل چند عدد صحیح است؟

۱) 2

۲) 3

۳) 4

۴) 1

۲۰- برد تابع  $f(x) = |x| - 1$  برابر با  $\mathbb{N}$  است. دامنه  $f$  کدام است؟

۱)  $\mathbb{Z} - \{0\}$

۲)  $\mathbb{N}$

۳)  $\{x \in \mathbb{Z} \mid |x| \geq 1\}$

۴)  $\{x \in \mathbb{Z} \mid |x| \geq 2\}$

توجه: داوطلب گرامی، می‌توانید به سوالات ۲۱ تا ۳۰ درس ریاضی و آمار (۲) به صورت اختیاری پاسخ دهید.

۲۱- کدام یک از موارد زیر یک گزاره است؟

۱) سه‌شنبه هفته آینده زلزله می‌آید.

۲) زیباترین طبیعت آسیا در ایران واقع شده است.

۳) آسان‌ترین مبحث ریاضی انسانی، در سال یازدهم است.

۴) دو برابر یک از مربع آن بزرگ‌تر است؟

۲۲- اگر  $p$  درست و  $q$  نادرست باشد، کدام گزاره مرکب دارای ارزش نادرست است؟

۱)  $p \wedge \sim q$

۲)  $\sim(\sim p) \vee q$

۳)  $\sim q \Rightarrow \sim p$

۴)  $\sim(p \Rightarrow q)$

۲۳- جدول ارزشی تعدادی گزاره ۱۶ سطر دارد. اگر یکی از گزاره‌ها را حذف کنیم، تعداد سطرهای جدول ارزشی گزاره‌های باقی‌مانده چقدر کاهش می‌یابد؟

۱) 1

۲) 2

۳) 4

۴) 8

۲۴- ارزش کدام ترکیب عطفی درست است؟

- (۱) جنر ۴ برابر ۲ است و ۱۳۱ عددی فرد نیست.  
(۲) مکعب ۲، برابر ۶ است و  $۱۶^2 = ۲۵۵$ .  
(۳) ۲ عددی اول است و ۲ عددی زوج است.  
(۴) اولین عدد طبیعی سهرقمی بر ۳ بخش پذیر است و ۴۹ مربع کامل است.

۲۵- نقیض گزاره دوشرطی  $p \leftrightarrow q$  کدام است؟

- (۱)  $\sim p \leftrightarrow \sim q$  (۱)  
(۲)  $p \leftrightarrow q$  (۲)  
(۳)  $\sim p \leftrightarrow q$  (۳)  
(۴)  $(p \Rightarrow q) \vee (q \Rightarrow p)$  (۴)

۲۶- اگر  $p$  گزاره «مینا خواهر بابک است» و  $q$  گزاره «بابک پسر کامران نیست» و  $r$  گزاره «چنین نیست که سارا همسر کامران است» باشند، عبارت توصیفی گزاره مرکب  $\sim r \Rightarrow (p \wedge \sim q)$  کدام است؟

- (۱) اگر مینا خواهر بابک بوده و بابک پسر کامران نباشد، آن‌گاه سارا همسر کامران است.  
(۲) اگر مینا خواهر بابک و بابک پسر کامران باشد، آن‌گاه سارا همسر کامران است.  
(۳) اگر مینا خواهر بابک و بابک پسر کامران نباشد، آن‌گاه سارا همسر کامران نیست.  
(۴) اگر مینا خواهر بابک یا بابک پسر کامران باشد، آن‌گاه سارا همسر کامران است.

۲۷- اگر گزاره مرکب  $(p \Rightarrow \sim q) \Leftrightarrow (p \Rightarrow q)$  دارای ارزش درست باشد، کدام مورد درست است؟

- (۱)  $p$  همواره درست است (۱)  
(۲)  $p$  همواره نادرست (۲)  
(۳)  $q$  همواره درست (۳)  
(۴)  $q$  همواره نادرست (۴)

۲۸- کدام هم‌ارزی نادرست است؟

- (۱)  $(p \Rightarrow q) \equiv (\sim q \Rightarrow \sim p)$  (۱)  
(۲)  $p \wedge (\sim q \vee p) \equiv q$  (۲)  
(۳)  $\sim (p \Rightarrow q) \equiv p \wedge \sim q$  (۳)  
(۴)  $\sim (p \wedge q) \equiv \sim p \vee \sim q$  (۴)

۲۹- کدام‌یک از گزاره‌های مرکب زیر دارای ارزش نادرست است؟

- (۱) ۲ عددی زوج است و ۵۷ عددی اول نیست.  
(۲) افلاطون نویسنده کتاب ارغنون است یا ارسطو شاگرد افلاطون است.  
(۳) اگر ۵۱ عددی مرکب است، آن‌گاه  $\sqrt{9}$  مربع کامل است.  
(۴) ۳۴ عددی فرد است، اگر و تنها اگر ۱۵ عددی اول است.

۳۰- عکس نقیض گزاره «اگر  $a$  عددی طبیعی باشد، آن‌گاه  $a^2$  همواره عددی نامنفی است.» کدام است؟

- (۱) اگر  $a$  عددی طبیعی باشد، آن‌گاه  $a^2$  همواره عددی نامنفی نیست.  
(۲) اگر  $a$  عددی طبیعی نباشد، آن‌گاه  $a^2$  همواره عددی نامنفی نیست.  
(۳) اگر  $a^2$  همواره عددی منفی باشد، آن‌گاه  $a$  عددی طبیعی نیست.  
(۴) اگر  $a^2$  همواره عددی مثبت باشد، آن‌گاه  $a$  عددی طبیعی نیست.

## زبان عربی (اختصاصی)



■ عَيْنَ الصَّحِيحِ فِي التَّرْجُمَةِ أَوْ الْمَفْرَدَاتِ أَوْ الْمَفْهُومِ أَوْ الْحَوَارِ (۴۰ - ۳۱):

۳۱- ﴿وَلَا تَسْبُوا الَّذِينَ يَدْعُونَ مِن دُونِ اللَّهِ فَيَسْبُوا اللَّهَ...﴾:

- (۱) «و کسانی را که به جای خدا فرا می‌خوانند، دشنام نمی‌دهید، ولی خداوند را دشنام می‌دهند»  
(۲) «و به کسانی که خدا را فرا می‌خوانند، دشنام ندهید که به خدا دشنام دهند»  
(۳) «و کسانی را که به جای خدا فرا می‌خوانند، دشنام ندهید که به خداوند دشنام دهند»  
(۴) «و کسانی را که به جای خدا فرا خواندند، دوست مگیرید، چرا که خدا را دوست نگرفتند»

۳۲- «حينما كنا نُمَاشِي فِي السُّوقِ، قَالَ لِي زَيْمِي الْمَكْرَمُ: صَدَّقْ أَنَّ ظَاهِرَةَ «مَطَرِ السَّمَكِ» لَيْسَتْ فَلْمًا خِيَالِيًّا»:

- (۱) وقتی که در راهرو راه می‌رفتیم، هم‌کلاس گرامی به من گفت: «باور کردم که پدیده «باران ماهی»، فیلمی خیالی نیست!»  
(۲) زمانی که در بازار وارد می‌شدیم، همکار گرامی من به من می‌گفت: «باور کن که بارش «باران قورباغه» فیلمی خیالی است!»  
(۳) وقتی که در سالن با هم نشسته بودیم، هم‌کلاسی باهوشم به من گفت: «باور کرد که پدیده «باران ماهی‌ها» فیلمی خیالی نیست!»  
(۴) هنگامی که در بازار با هم راه می‌رفتیم، همکار گرامی‌ام به من گفت: «باور کن که پدیده «باران ماهی» فیلمی خیالی نیست!»

۳۳- «إِذَا آمَنَّا بِاللَّهِ اخْتَبَرَكُ اللَّهُ بِطَرُقٍ مُخْتَلِفَةٍ وَ هُوَ قَدْ أَكَّدَ مَرَّاتٍ فِي كِتَابِهِ أَنْ نَبْتَعِدَ عَمَّا يَدْعُو الشَّيَاطِينُ إِلَيْهِ»:

- (۱) هرگاه به خدا ایمان آوری، خدا تو را با راه‌هایی گوناگون آزمایش می‌کند و او بارها در کتابش تأکید کرده که از آن چه شیطان‌ها به آن فرا می‌خوانند، دوری کنیم
- (۲) اگر به خدا ایمان بیاوری، خداوند نیز تو را به راه‌های مختلفی آزمایش می‌کند و او بارها در کتاب خود تأکید می‌کند که از آن چه شیاطین به آن دعوت می‌کنند، دوری کنیم!
- (۳) زمانی که به خدا ایمان بیاوریم، خدا ما را به راه‌های گوناگونی راهنمایی می‌کند و او بارها در کتاب خود تأکید کرده است که از آن چه شیطان به آن دعوت می‌کند، پیروی نکنیم!
- (۴) هرگاه به خداوند ایمان بیاورم، خدا مرا با راه‌های مختلفی آزمایش می‌کند و او یک بار در کتاب تأکید کرده است که از آن چه شیطان به آن فراخوانده، پیروی نکنیم!

۳۴- عَيْنُ الْخَطَا:

- (۱) صَدَّقَ أَنَّ تِلْكَ الظَّاهِرَةَ لَيْسَتْ فَلَماً خِيَالِيًّا: باور کن که آن پدیده، فیلمی خیالی نیست!
  - (۲) سَتَتَعَدُّ حَفْلَةَ بِذَلِكَ الْيَوْمِ بِاسْمِ «مَهْرَجَانِ الشَّابِّ»: در آن روز جشنی با نام «جشنواره جوان» برگزار خواهد شد!
  - (۳) النَّاسُ نِيَامُ فَإِذَا مَاتُوا انْتَبَهَوْا!: مردم نأگاهند، پس هرگاه مُردند، باخبر شوند!
  - (۴) إِنَّ حَزْرَةَ الْعَقِيدَةِ قَدْ تَجَلَّتْ فِي آيَاتِ الْقُرْآنِ بوضوح: حقیقتاً آزادی عقیده به روشنی در آیه‌های قرآن جلوه‌گر شده است!
- ۳۵- «قَالَ قَائِدُهُمُ الْعَالِمُ: مَنْ رَأَى مِنْكُمْ أَحَدًا يَدْعُو إِلَى التَّفَرُّقَةِ فَهُوَ عَمِيلُ الْعَدْوَاءِ»:
- (۱) فرمانده جهانیان گفت: «هر کس از شما احدی را دید که به تفرقه دعوت می‌کند، پس او یار دشمن است!»
  - (۲) رهبر دانایشان می‌گوید: «هر کس از ما کسی را دید که به تفرقه فرا خوانده است، پس او خدمتگزار دشمنان است!»
  - (۳) رهبر جهان گفت: «هر کس از شما احدی را یافت که به تفرقه دعوت می‌کند، پس او مزدور دشمنان است!»
  - (۴) رهبر دانای آن‌ها گفت: «هر کس از شما کسی را دید که به تفرقه فرا می‌خواند، پس او مزدور دشمن است!»
- ۳۶- «مَا كُنَّا نَصُدِّقُ أَنْ نَرَى فِي أَيَّامِ أَسْمَاكَ تَنَسَاقُطُ مِنَ السَّمَاءِ»:

- (۱) باور نمی‌کنیم که در روزهایی، ماهی‌هایی را ببینیم که پی‌درپی از آسمان می‌بارد!
- (۲) راست نمی‌گفتمیم که در روزهایی، ماهی‌هایی را دیدیم که پی‌درپی از آسمان می‌افتاد!
- (۳) باور نمی‌کردیم که روزی، ماهی‌هایی را ببینیم که پی‌درپی از هوا می‌افتند!
- (۴) باور نمی‌کردیم که در روزهایی، ماهی‌هایی را ببینیم که پی‌درپی از آسمان می‌افتند!

۳۷- مِيزُ كَلِمَةٍ لَا تَنَاسِبُ الْآخِرَى فِي الْمَعْنَى:

- |           |             |           |              |
|-----------|-------------|-----------|--------------|
| (۱) الثلج | (۲) الإعصار | (۳) المطر | (۴) المهرجان |
|-----------|-------------|-----------|--------------|

۳۸- عَيْنُ الْخَطَا فِي تَوْضِيحِ الْكَلِمَاتِ:

- (۱) الرُّبْعُ جُزْءٌ وَاحِدٌ مِنْ أَرْبَعَةِ أَجْزَاءٍ.
- (۲) التَّعَايُشُ هُوَ مَعْرِفَةُ الْبَعْضِ الْبَعْضَ الْآخَرَ.
- (۳) الْعَمِيلُ هُوَ الَّذِي يَعْمَلُ لِمَصْلَحَةِ الْعَدُوِّ.
- (۴) الْقَائِدُ هُوَ رَئِيسُ الْبِلَادِ، الَّذِي يَأْمُرُ الْمَسْئُولِينَ وَ يَنْصَحُهُمْ لِأَدَاءِ وَاجِبَاتِهِمْ.

۳۹- عَيْنُ الْجَوَابِ غَيْرِ الْمُنَاسِبِ لِهَذَا السُّؤَالِ: «مَا هَذَا الْكِتَابُ؟»

- (۱) کتاب عن أسرار التَّجْوَمِ!
- (۲) ليس كتاباً؛ بل دفتر الذِّكْرِيَاتِ!
- (۳) نعم؛ أنا كاتب حاذق!
- (۴) مجموعة من المقالات العلميَّة!

۴۰- ﴿وَلَا تَسْتَوِي الْحَسَنَةُ وَلَا السَّيِّئَةُ ادْفَعْ بِالَّتِي هِيَ أَحْسَنُ﴾: عَيْنُ الْأَقْرَبِ إِلَى الْمَفْهُومِ:

- (۱) دوردستان را به احسان کردن همت است / و نه هر نخلی به پای خود ثمر می‌افکند
- (۲) مشنو تو هر مکر و فسون / خون را چرا شویی به خون
- (۳) حُبُّ عَلِيٍّ حَسَنَةٌ، لَا تَضُرُّ مَعَهَا سَيِّئَةٌ!
- (۴) «مَنْ جَاءَ بِالْحَسَنَةِ فَلَهُ عَشْرُ أَمْثَالِهَا»

■ عَيْنُ الصَّحِيحِ عَنِ الْأَسْئَلَةِ التَّالِيَةِ (۴۵ - ۴۱):

۴۱- مِيزُ الصَّحِيحِ عَنِ أَبْوَابِ الْأَفْعَالِ فِي الْعِبَارَةِ التَّالِيَةِ:

«تَوَدَّى الدَّلَافِينَ دَوْرًا مَهْمًا فِي الْحَرْبِ وَالسَّلْمِ وَ تَسَاعَدَ الْإِنْسَانَ عَلَى اكْتِشَافِ أَمَاكِنِ تَجَمُّعِ الْأَسْمَاكِ»

- |                   |                    |                   |                    |
|-------------------|--------------------|-------------------|--------------------|
| (۱) إفعال - تفاعل | (۲) تفعيل - مفاعلة | (۳) تفعيل - إفعال | (۴) مفاعلة - تفعّل |
|-------------------|--------------------|-------------------|--------------------|

۴۲- ما هو الصحيح؟

- (۱) الفعل المضارع لِـ «اختبرتم»: يَخْتَبِرُونَ
- (۲) الفعل الأمر لِـ «تُصَادِرَان»: صَادِرَا
- (۳) الفعل النهي لِـ «تُعْتَبِرْنَ»: لَا تُعْتَبِرْنَ
- (۴) المصدر لِـ «ثَبَّتْ»: إثبات

۴۳- عین الصحیح فی تمیین نوع الفعلین و صیغتهما فی الجملة التالية علی الترتیب: «أرسلوا فريقاً لزيارة المكان و التعرف علی الأسماء التي تتساقط علی الأرضیة»:

- ۱) ثلاثي مجرد - جمع مذکر غائب / ثلاثي مزيد من باب «تفاعل» - مفرد مذکر مخاطب
- ۲) ثلاثي مزيد من باب «إفعال» - جمع مذکر غائب / ثلاثي مزيد من باب «تفاعل» - مفرد مؤنث غائب
- ۳) ثلاثي مزيد من باب «إفعال» - جمع مذکر غائب / ثلاثي مزيد من باب «مفاعلة» - مفرد مذکر مخاطب
- ۴) ثلاثي مزيد من باب «تفعیل» - مفرد مذکر مخاطب / ثلاثي مزيد من باب «تفعلل» - مفرد مؤنث غائب

۴۴- هَيِّزِ الصَّحِيحَ عَنِ الْأَفْعَالِ التَّالِيَةِ:

- ۱) مَا شَجَعْنَا: فعل ماضٍ في باب تَفَعَّلَ - مثنى مؤنث غائب
- ۲) اِئْتَشِرْ: فعل أمر في باب انفعال - مفرد مذکر مخاطب
- ۳) لَا تُحْجِجَنَّ: فعل نهي في باب إفعال - جمع مؤنث مخاطب
- ۴) سَوْفَ يُحَافِظُونَ: فعل مضارع في باب تفاعل - جمع مذکر مخاطب

۴۵- في أيّ عبارة جاء الفعل اللازم؟

- ۱) قد أمرنا القرآن إلى الوحدة في كل حال.
- ۲) إن الله قد جعل الشهداء في أفضل الدرجات العالية.
- ۳) مارسوا نشاطات حرة في حصة تقوية.
- ۴) عندما صعد الطفل الشجرة، انكسر غصنان منها.

توجه: داوطلب گرامی، می توانید به سوالات ۴۶ تا ۵۵ درس عربی، زبان قرآن (۲) به صورت اختیاری پاسخ دهید.

■ عین الأنسب فی الجواب لِلتَّرْجَمَةِ أَوْ الْمَفْهُومِ (۵۱ - ۴۶):

۴۶- «لقد سبّه كلام من يرفع صوته لوالديه بأنكر الأصوات»:

- ۱) صدای کسی که صدایش را بالاتر از پدر و مادرش می برد، به زشت ترین صدا تشبیه شده است!
- ۲) همانا سخن آن که صدای خود را برای والدینش بالا می برد، به زشت ترین صداها همانند شده است!
- ۳) قطعاً کلام کسی که صدای خود را بالای صدای پدر و مادر خود برده، به صداها زشت همانند شده است!
- ۴) صدای هر کس که صدایش را برای پدر و مادرش بالا ببرد، به زشت ترین صداها تشبیه می شود!

۴۷- «عليكم بالخلق الحسن فإنه أثقل الأعمال في الميزان»:

- ۱) بر شما باد خلق نیکو چه آن سنگین ترین اعمال در ترازوی اعمال است!
- ۲) باید خوش اخلاق باشید که آن در ترازوی اعمال، عمل سنگین تری است!
- ۳) به خوش اخلاقی پایبند باشید، زیرا در ترازوی اعمال، آن سنگین تر است!
- ۴) اخلاق نیکو بر شما واجب است، چرا که آن، عمل سنگینی در ترازوی اعمال است!

۴۸- «و اقصد في مشيك و اغضض من صوتك إن أنكر الأصوات لصوت الحمير»:

- ۱) در راه رفتن میانه رو باش و صدایت را بالا نبر، هم چون صدای خران که از زشت ترین صداهاست!
- ۲) در راه رفتن میانه رو باش و صدای خود را پایین آور، زشت ترین صداها قطعاً صدای خران است!
- ۳) در راه رفتن خود میانه روی کن و صدایت را پایین نگهدار که بی گمان زشت ترین صداها صدای خر است!
- ۴) در راه رفتن میانه روی کن و صدای خود را پایین بیاور، قطعاً زشت ترین صدا به صدای خر تعلق دارد!

۴۹- «دشنام دهندة را خوار رها کن تا خداوند بخشاینده را خشنود سازی!»؛ عین الصحیح:

- ۱) دَعِ شَاتِمَكَ مَهَانًا تُرَضِ الرَّحْمَنُ!
- ۲) اَتْرِكِي شَاتِمَكَ مَهَانًا يُرَضِ الرَّحْمَنُ!
- ۳) دَعِي شَاتِمَكَ مَهَانًا تُرَضِ الرَّحْمَنُ!
- ۴) اَتْرِكِ شَاتِمَكَ مَهَانًا يُرَضِ الرَّحْمَنُ!

۵- «لا يحب الله المعجب بنفسه إذن عليك ألا تصغر خذك للناس»:

- ۱) الله خودشیفته را دوست نمی دارد؛ بنابراین بر تو است که با تکبر از مردم روی مگردانی!
- ۲) خداوند خودپسند را دوست ندارد؛ پس تو نباید در میان مردم متکبر باشی!
- ۳) الله متکبر را دوست نمی دارد؛ بنابراین هرگز رویت را از مردم با خودپسندی برنگردان!
- ۴) خداوند هیچ خودشیفته ای را دوست ندارد؛ پس مبادا به ناگاه متکبرانه از مردم روی برگردانی!

۵- «السكوت ذهب و الكلام فضة»؛ عین ما یناسب مفهوم العبارة:

- ۱) رَبُّ سَكُوتٍ أْبْلَغُ مِنَ الْكَلَامِ!
- ۲) اِلْزِمِ الصَّمْتَ فَإِنَّهُ يُسَخِّطُ الشَّيْطَانَ!
- ۳) خَيْرُ الْكَلَامِ مَا قَلَّ وَ دَلٌّ!
- ۴) قُلِ الْحَقُّ وَ إِنْ كَانَ مَرًّا!

■ عین الصحیح عن الأسئلة التالية (۵۵ - ۵۲):

۵۲- عین ما یدلّ علی المكان:

(۱) محامد المعبود لا تمعدّ و لا تحصی!

(۲) المعال يعملون بجدّ حتّی مغرب الشمس!

۵۳- عین كلمة «شرّ» لیست اسم التفضیل:

(۱) شرّ الناس من لا یمتدّد الأمانة!

(۲) شرّ الناس من یکذب علی نفسه!

۵۴- عین ما فیہ اسم التفضیل:

(۱) أفضل أن أبقی هذا الیوم فی البیت لأراجع دروسی!

(۲) یمعّ الآباء و الأمهات اولادهم لیسلكوا طریق الخیر!

(۳) كان الأدباء الإیرانیون ینشدون أشعاراً ممزوجة بالعربیة!

(۴) أنصحكم أن تمأشروا هؤلاء فی حیاتكم لأنهم أفضل الناس!

۵۵- عین ما لیس فیہ اسم التفضیل:

(۱) أبعد الرجل السینات عن نفسه!

(۲) أشدّ الذنوب قبحاً هو الكذب!

(۲) یتجلّى اتّحاد المسلمین فی موسم الحجّ!

(۴) منبت هذا العشب فی أمريكا الوسطی!

(۲) شرّ الأعمال هو الكذب!

(۴) شرّ الأعمال یمعود إلى أنفسنا!

(۲) أتقى الناس من یقول الحقّ!

(۴) الأسود لون أحبّه أكثر!

## اقتصاد



۵۶- چه پرسشی باعث ترسیم الگوی مرز امکانات تولید شود؟

(۱) چه میزان از تولیدات بنگاه در نهایت و پس از تکمیل محصولات به فروش خواهد رسید؟

(۲) یک شرکت چگونه می‌تواند منابع کمیاب در دسترس خود را میان تولیدات متنوعی که دارد، تقسیم کند؟

(۳) حداقل میزان تولیدی که یک شرکت با منابع موجود ضمن توجه به کمیابی آن‌ها می‌تواند تولید کند، چقدر است؟

(۴) بهترین روش برای فروش محصولات تولیدی بنگاه، کدام است و چه میزان فروش خواهد رفت؟

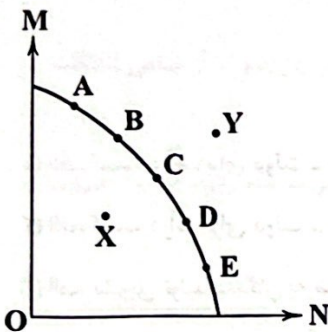
۵۷- کدام گزینه در ارتباط با نمودار زیر درست است؟

(۱) در همه نقاط می‌توان به تعداد تولید مشخصی دست پیدا کرد و تمامی نقاط قابل دسترسی هستند.

(۲) نهایت کارایی در نقطه Y و حداقل کارایی در نقطه X واقع شده است.

(۳) در میزان کارایی نقاط A, B, C, D و E تفاوتی وجود ندارد.

(۴) با حرکت از نقطه C به D تفاوتی در تولید کالای M یا N ایجاد نمی‌شود.



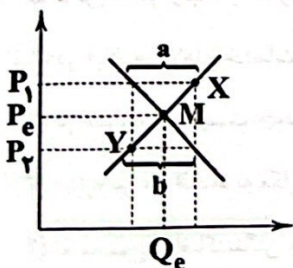
۵۸- کدام عبارت‌ها در ارتباط با نمودار زیر نادرست هستند؟

(الف) در هر قیمتی به غیر از  $P_e$ ، مازاد عرضه یا کمبود تقاضا خواهیم داشت.

(ب) نمودار S مربوط به عرضه و نمودار D مربوط به تقاضا است.

(ج) در شرایطی که در نقطه X قرار گرفته باشیم، قیمت کاهش یافته و میزان تقاضا افزایش می‌یابد.

(د) در نقطه Y اگر اتفاق خاصی نیفتد، مقدار عرضه با افزایش قیمت، کاهش می‌یابد و در نتیجه افزایش قیمت، تعداد تقاضا نیز افزایش می‌یابد.



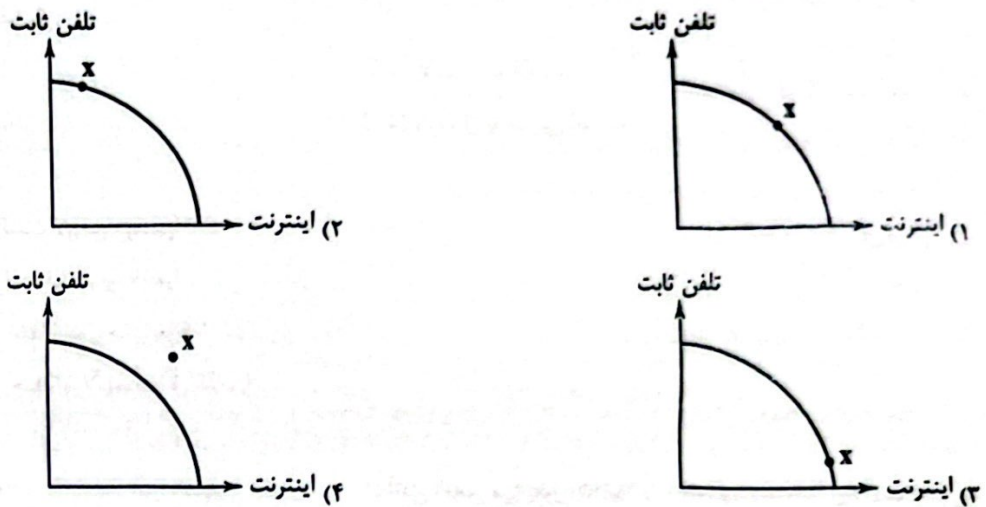
(۴) الف - د

(۳) ج - د

(۲) ب - ج

(۱) الف - ب

۵۹- یک شرکت مخابراتی دو محصول خدماتی دارد: یکی اینترنت خانگی و دیگری تلفن ثابت به مردم ارائه می‌دهد. اگر برای راه‌اندازی هر اینترنت خانگی، یک کارگر و برای هر تلفن ثابت، دو کارگر نیاز باشد، هم‌چنین با توجه به این‌که اکثر منازل تلفن ثابت دارند اما خیلی از خانه‌ها به اینترنت دسترسی ندارند، بهترین نقطه برای فعالیت این شرکت بر روی منحنی امکانات تولید کدام است؟ (نقطه X بر روی منحنی‌ها نشان از میزان تولید دو کالا دارد.)



۶۰- در جوامعی که ناهار مجانی به دانش‌آموزان داده می‌شود، هزینه فرصت اجتماع کدام است؟

- ۱) منابعی که می‌توانسته صرف موارد دیگر بشود، اما به ناهار رایگان اختصاص داده شده است.
- ۲) هزینه فرصت ندارد، زیرا این موارد به رایگان به دیگران داده می‌شود.
- ۳) شامل هزینه‌هایی می‌شود که برای این غذا شده، من جمله مواد اولیه و نیروی انسانی.
- ۴) هزینه فرصت ندارد، چرا که در جوامع منابع اضافی و بلااستفاده را صرف این کار می‌کنند.

۶۱- کدام گزینه دربرگیرنده پاسخ صحیح دو پرسش زیر است؟

الف) تعرفه‌های گمرکی با چه اهدافی دریافت می‌شوند؟

ب) در تصویر زیر، به ترتیب جای «۱» و «۲» کدام یک قرار می‌گیرد؟



- ۱) الف: کسب درآمد برای دولت - حمایت از تولیدکننده داخلی ب: بنگاه - بازار عوامل تولید
- ۲) الف: کسب درآمد برای دولت - حمایت از تولیدکننده داخلی ب: بازار عوامل تولید - خانوارها
- ۳) الف: تشویق تولیدکنندگان به صادرات - برطرف کردن نیازهای مردم ب: بنگاه - بازار عوامل تولید
- ۴) الف: تشویق تولیدکنندگان به صادرات - برطرف کردن نیازهای مردم ب: بازار عوامل تولید - خانوارها

۶۲- کدام گزینه در ارتباط با «بازار» نادرست است؟

- ۱) در «بازار» کالاها و خدمات از بنگاه‌ها به سمت خانوارها در جریان است و از خانوارها پول به سمت این بنگاه‌ها به حرکت درمی‌آید.
- ۲) در «بازار» لازم نیست خود افراد برای خرید و فروش کالاها و خدمات حاضر باشند، بلکه مبادلات می‌تواند به صورت مجازی یا تلفنی باشد.
- ۳) «بازار» در علم اقتصاد به مکان خاصی گفته می‌شود که همواره برقرار باشد، مثل بازارچه‌های سنتی و افراد به صورت حضوری یا غیرحضوری از آن خرید کنند.
- ۴) به مجموع تقاضاکنندگان و بنگاه‌های هر چیزی در هر جایی «بازار» گفته می‌شود، این تقاضاکنندگان می‌توانند خانوارها باشند و بنگاه‌ها همان فروشندگان هستند.

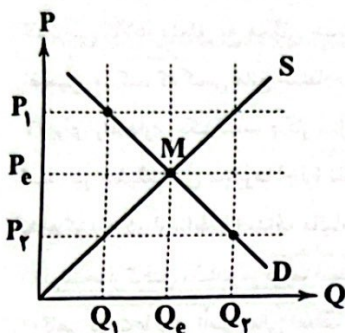


۶۳- در رابطه با منحنی زیر، کدام یک پاسخ مناسبی به پرسش‌های زیر می‌دهد؟

(الف) میزان مازاد عرضه در قیمت  $P_1$  چقدر است؟

(ب) بازار کالا چگونه از قیمت  $P_p$  به سمت  $P_e$  حرکت خواهد کرد؟

(ج) اگر قیمت  $P_e$  برابر با  $18,000$  تومان باشد و درآمد تولیدکننده  $136,000,000$  تومان، میزان خرید مصرف‌کننده تقریباً چه مقدار است؟



(۱) الف:  $Q_1 - Q_r$  ب: مصرف‌کننده برای برطرف کردن نیاز خود، پول بیشتری می‌پردازد و تولیدکننده هم

کالای بیشتری تولید می‌کند تا در نقطه  $P_e$  به هم برسند. ج:  $6223$

(۲) الف:  $Q_e - Q_1$  ب: تولیدکننده برای فروش کالای خود، قیمت را کاهش می‌دهد و مصرف‌کننده هم

حاضر است کالای بیشتری را بخرد تا در نقطه  $P_e$  به هم برسند. ج:  $6223$

(۳) الف:  $Q_e - Q_1$  ب: تولیدکننده برای فروش کالای خود، قیمت را کاهش می‌دهد و مصرف‌کننده هم

حاضر است کالای بیشتری را بخرد تا در نقطه  $P_e$  به هم برسند. ج:  $7555$

(۴) الف:  $Q_r - Q_1$  ب: مصرف‌کننده برای برطرف کردن نیاز خود، پول بیشتری می‌پردازد و تولیدکننده

هم کالای بیشتری تولید می‌کند تا در نقطه  $P_e$  به هم برسند. ج:  $7555$

۶۴- کدام گزینه دربرگیرنده پاسخ صحیح پرسش‌های زیر است؟

(الف) با فرض این‌که دو محور منحنی الگوی مرز امکانات تولید، یکی گوشت و دیگری شیر باشد؛ در دورترین نقطه نسبت به محور مقدار گوشت، چه مقدار گوشت تولید می‌شود؟

(ب) نقاط خارج از منحنی الگوی مرز امکانات تولید به چه نقاطی اشاره دارد؟

(ج) منحنی مرز امکانات تولید ..... است.

(د) علت بهتر بودن تولید بر روی منحنی به جای تولید داخل منحنی الگوی مرز امکانات تولید چیست؟

(۱) الف: صفر ب: نقاطی که با فرض ثابت بودن امکانات تولید، غیرقابل دسترس هستند. ج: نزولی د: زیرا در این صورت از تمامی امکانات موجود به نحو احسن استفاده کرده‌ایم و تولید را افزایش داده‌ایم.

(۲) الف: بیشترین حد ممکن ب: نقاطی که با افزودن بر میزان منابع هم غیرقابل دسترس هستند. ج: صعودی د: زیرا در این صورت مقداری از منابع خود را تلف کرده‌ایم و تولید را کاهش داده‌ایم.

(۳) الف: بیشترین حد ممکن ب: نقاطی که با افزودن بر میزان منابع هم غیرقابل دسترس هستند. ج: نزولی د: زیرا در این صورت از تمامی امکانات موجود به نحو احسن استفاده کرده‌ایم و تولید را افزایش داده‌ایم.

(۴) الف: صفر ب: نقاطی که با فرض ثابت بودن امکانات تولید، غیرقابل دسترس هستند. ج: صعودی د: زیرا در این صورت مقداری از منابع خود را تلف کرده‌ایم و تولید را کاهش داده‌ایم.

۶۵- کدام گزینه به ترتیب پاسخ کامل و درستی به پرسش‌های زیر می‌دهد؟

(الف) منظور از کسری بودجه چیست؟

(ب) در چه حالتی، تمام کالاهای تولیدکننده به فروش می‌رسد؟

(ج) بنگاه در اقتصاد به چه معنا است؟

(۱) الف: زمانی که هزینه‌های دولت کم‌تر از درآمدهایش باشد. ب: مازاد تقاضا ج: کسب و کار از نظر مردم

(۲) الف: زمانی که هزینه‌های دولت بیشتر از درآمدهایش باشد. ب: مازاد عرضه ج: محلی که کالا بین افراد جابه‌جا شود.

(۳) الف: زمانی که درآمدهای دولت بیشتر از هزینه‌هایش باشد. ب: کمبود تقاضا ج: محلی که کالا بین افراد جابه‌جا شود.

(۴) الف: زمانی که درآمدهای دولت کم‌تر از هزینه‌هایش باشد. ب: کمبود عرضه ج: کسب و کار از نظر مردم

۶۶- دولت‌ها چگونه با فعالیت خود، موجب بهبود عملکرد بازار می‌شوند؟

- (۱) هر جامعه‌ای نیاز به امنیت دارد. دولت‌ها با تعریف قوانینی و ایجاد نیروهای مثل ارتش، امکان فراهم آمدن این امنیت را برای جامعه فراهم می‌کنند و نیاز مردم را برطرف می‌کنند.
- (۲) دولت‌ها با صادر کردن اطلاعیه‌های متنوع در زمینه‌های مختلف می‌کوشند تا وجود اطلاعات و آگاهی‌های مورد نیاز برای انجام یک معامله را میان دو طرف آن تضمین و فراهم کند تا کسی مورد کلاهبرداری قرار نگیرد.
- (۳) برخی کالاها متعلق به همگان هستند، مثل پارک و ...؛ این کالاها که کالاهای عمومی نامیده می‌شوند، تحت مدیریت دولت می‌باشند و دولت تضمین می‌کند که کسی مانع استفاده فرد دیگر از آن‌ها نشود.
- (۴) برای راه‌اندازی یک کسب و کار مثل یک شرکت تولید دارو، افراد نیاز دارند تا مجوزهای قانونی را برای راه‌اندازی کسب و کار خود از دولت دریافت کنند. در حقیقت این مجوزها اجازه نظارت دولت بر شرکت‌ها را می‌دهد.

۶۷- کدام گزینه در ارتباط با اهداف مالیات صحیح است؟

- (۱) دولت‌ها از گرفتن مالیات دو هدف دارند؛ یکی افزایش درآمد خود و دیگری کاهش فعالیت‌های نامناسب و تشویق فعالیت‌های مطلوب که دومی مهم‌تر است.
- (۲) گاهی دولت‌ها برای تأمین مالی اهداف خود و گاهی بابت تأمین کالاها و خدمات عمومی مثل امنیت، آموزش، بهداشت و ... از مردم مالیات دریافت می‌کنند.
- (۳) دولت‌ها در رابطه با فعالیت‌هایی مثل سیگار کشیدن، با سوءاستفاده از حجم استعمال آن، درآمد خود را به شدت افزایش می‌دهند و هدف اول دریافت مالیات را تأمین می‌کنند.
- (۴) در برخی کشورها سوخت‌های آلاینده می‌توانند باعث آلودگی محیط زیست شوند، اما دولت‌ها به علت کم بودن درآمد و عدم تأثیر آن بر تغییر مصرف آن‌ها بر آن مالیات نمی‌بندند.

۶۸- کدام گزینه در ارتباط با انواع مالیات صحیح است؟

- (۱) اساس مالیات‌های مستقیم، ثروت مؤدی (پرداخت‌کننده مالیات) است.
- (۲) مهم‌ترین نوع مالیات، مالیات بر درآمد اشخاص است. هم‌چنین می‌توان گفت از هر یک از انواع درآمد، مالیات جداگانه دریافت می‌شود.
- (۳) مالیات بر کالاهای صادراتی «عوارض گمرکی» و مالیات بر کالاهای وارداتی «عوارض خدماتی» نامیده می‌شود؛ چراکه برای واردات کالا به خدماتی نیاز است.
- (۴) بارزترین نوع مالیات بر مصرف در ایران، مالیات بر مشروبات غیرالکلی و الکلی ماشینی به شمار می‌رود. هم‌چنین مالیات بر دخانیات اهمیت زیادی در کشور ما دارد.

۶۹- کشاورزی هر کیلو پنبه را به قیمت ۲۷,۸۵۰ تومان به فروش می‌رساند. کارگاه ریسندگی آن را خریداری کرده و با تبدیل به نخ، هر کیلو نخ را

به قیمت ۳۶,۳۴۰ تومان می‌فروشد. کارگاه تولید پارچه با تبدیل هر کیلو نخ به پارچه، هر متر پارچه را به قیمت ۴۹,۲۱۰ تومان به فروش می‌رساند. پارچه تبدیل به لباس شده و هر عدد به قیمت ۶۳,۴۵۰ تومان به فروش می‌رسد. با توجه به اطلاعات مذکور، الف) به ترتیب

VAT مرحله اول و سوم با فرض نرخ ۹٪ و ب) کل مالیات بر ارزش افزوده نهایی چقدر است؟

(۱) الف: ۱۱۵۸/۳ - ۲۵۰۶/۵ ب: ۵۷۱۰/۵

(۲) الف: ۱۱۵۸/۳ - ۲۵۰۶/۳ ب: ۱۰,۴۵۰

(۳) الف: ۱۱۵۸/۳ - ۲۵۰۶/۵ ب: ۵۷۱۰/۵

(۴) الف: ۱۱۵۸/۳ - ۲۵۰۶/۳ ب: ۱۰,۴۵۰

۷۰- کدام گزینه به ترتیب درست (ص) یا نادرست (غ) بودن عبارتهای زیر را به درستی نشان می‌دهد؟

الف) خانوارها (همان تقاضاکنندگان کالا و خدمات) نسبت به مشاهده تغییر شرایط بازار، تصمیماتی با الگوی یکسان می‌گیرند.

ب) کالای عمومی، خدمات یا کالایی است که توسط افراد زیادی به طور همزمان استفاده شده و نمی‌توانید باقی افراد را از استفاده از آن محروم کنید.

ج) برنامه‌ای که برای اندازه‌گیری و پیش‌بینی درآمدها و هزینه‌های دولت و همین‌طور ایجاد تناسب بین آن‌ها استفاده می‌شود، بودجه نام دارد.

(۱) غ - ص - ص (۲) ص - غ - غ (۳) ص - غ - ص (۴) غ - ص - غ

## علوم و فنون ادبی



۷۱- کدام عبارت درباره ادبیات قرن چهارم و نیمه اول قرن پنجم نادرست است؟

- (۱) حماسه ملی ایران و شعر حماسی با فردوسی به اوج رسید.
- (۲) غزنویان برای ماندگاری حکومت نوپای خود ناگزیر شدند زبان پارسی را رواج دهند.
- (۳) شعر تعلیمی با دو شاعر مشهور، رودکی و شهید بلخی، قوت و استحکام یافت.
- (۴) داستان‌سرایی و قصه‌پردازی و آوردن حکایت‌ها و مثل‌ها نیز در شعر این دوره آغاز گشت.

۷۲- آثار بر جای مانده زبان فارسی باستان، فرمان‌ها و نامه‌های شاهان هخامنشی با چه خطی نگاشته شده است؟  
 (۱) خط میخی (۲) خط اوستایی (۳) خط پهلوی (۴) خط آرامی

۷۳- کدام گزینه از ویژگی‌های شعر در قرن چهارم و نیمه اول قرن پنجم نیست؟  
 (۱) توجه به واقعیت بیرونی (۲) به کار بردن استعاره‌های نو و دلپذیر و تشبیهات گوناگون  
 (۳) پیچیدگی کلام و فکر (۴) آوردن ترکیب‌های تازه

۷۴- در همه گزینه‌ها به نام برخی از بزرگان عرصه علمی یا ادبی کشور در قرن چهارم و نیمه اول قرن پنجم اشاره شده است، به جز .....  
 (۱) رودکی سمرقندی - عنصری (۲) خاقانی شروانی - فردوسی توسی  
 (۳) محمدبن زکریای رازی - ابوعلی سینا (۴) فردوسی توسی - رودکی سمرقندی

۷۵- در همه گزینه‌ها واج آرایبی با صامت «خ» محسوس است، به جز .....

(۱) خواب بیداران بیستی وان‌گه از نقش خیال  
 (۲) خون خور و خامش نشین که آن دل نازک  
 (۳) به گوش هوش نبوش از من و به عشرت کوش  
 (۴) خیال خال تو با خود به خاک خواهم برد

۷۶- در کدام بیت، آرایه «واژه آرایبی» به کار رفته است؟  
 (۱) ای مرغ اگر پری به سر کوی آن صنم  
 (۲) بیا و برگ سفر ساز و زادره برگیر  
 (۳) این عشق آتشی است که جان مرا بسوخت  
 (۴) مطرب صاف عن‌دلیب آهن‌گ

۷۷- در بیت زیر، چند «هجای کشیده» وجود دارد؟  
 «وقتی در آبی تا میان دستی و پای می‌زدم»  
 (۱) ۴ (۲) ۳ (۳) ۲ (۴) ۱

۷۸- الگوی هجایی کدام مصراع در برابر آن نادرست نوشته شده است؟  
 (۱) دین نگرده پخته بی آداب عشق: U - U - U - U - U  
 (۲) بادبان برکشید باد صبا: U - U - U - U - U  
 (۳) روزی که جمال دلبرم دیده شود: U - U - U - U - U  
 (۴) ریاضت‌کش به بادامی بسازد: U - U - U - U - U

۷۹- کدام گزینه با الگوی هجایی «U - U - U - U - U» قابل تطبیق است؟

(۱) هر که می‌ورزد درختی در سراستان معنی  
 (۲) اگر عاقل بود داند که مجنون صبر نتواند  
 (۳) تا که خرابم نکند کی دهد آن گنج به من  
 (۴) بسم از هوا گرفتن که پری نماند و بالای

۸۰- کدام گزینه با «ضرورت آینده‌نگری» در تضاد است؟

(۱) کنونت که دست است خاری بگن  
 (۲) کسی کاو عقل دوراندیش دارد  
 (۳) گذشت آن‌که به صحبت نشاط رو می‌داد  
 (۴) امروز که در دست توأم مرحمتی کن

توجه: داوطلب گرامی، می‌توانید به سؤالات ۸۱ تا ۹۰ درس علوم و فنون ادبی (۲) به صورت اختیاری پاسخ دهید.

- ۸۱- کدام شاعر رباعی زیر را درباره قتل عام مغولان در سال ۶۳۳ سروده است؟  
 «کس نیست که تا بر وطن خود گرید / بر حال تباه مردم بد گرید»  
 «دی بر سر مرده‌ای دو صد شیون بود / امروز یکی نیست که بر صد گرید»  
 (۱) خیتام نیشابوری (۲) کمال‌الدین اصفهانی (۳) مسعود سعدسلمان (۴) انوری ابیوردی
- ۸۲- عبارت زیر، معرف کدام اثر است؟  
 «اثری در بیان سلوک دین و تربیت نفس انسانی که نثر آن گاهی ساده و گاه دارای سجع و موازنه است. علاوه بر این نویسنده در خلال موضوعات کتاب، احادیث، آیات و اشعاری از خود و شاعران دیگر نقل می‌کند.»  
 (۱) المعجم (۲) عشاق‌نامه (۳) مرصعالعباد (۴) صد پند
- ۸۳- عبارت زیر با کدام گزینه کامل می‌شود؟  
 «سبک عراقی از ..... تا ..... به مدت ..... سال سبک غالب متون ادب فارسی شد.»  
 (۱) اوایل قرن هشتم - اواخر قرن دهم - ۲۰۰ (۲) اوایل قرن هفتم - اوایل قرن دهم - ۳۰۰  
 (۳) اوایل قرن هشتم - اواخر قرن دهم - ۳۰۰ (۴) اوایل قرن ششم - اوایل قرن نهم - ۳۰۰
- ۸۴- ابیات زیر با توجه به مضمون، و قالب از کدام شاعر قرن هشتم است؟  
 «مرد آزاده در میان گروه / گر چه خوش‌خو و عاقل و داناست»  
 «محترم آنگهی تواند بود / که از ایشان به مالش استغناست»  
 «وان که محتاج خلق شد، خوار است / گر چه در علم، بوعلی سیناست»  
 (۱) خواجهی کرمانی (۲) ابن‌یمین (۳) سیف فرغانی (۴) سلمان ساوجی
- ۸۵- در کدام گزینه به موضوع کتاب «المعجم» اشاره شده است؟  
 (۱) اصول اخلاقی (۲) حقایق عرفانی و ذکر احوال عارفان  
 (۳) عروض، قافیه، بدیع و نقد شعر (۴) تاریخ پیامبران و خلفای چهارگانه
- ۸۶- مضمون کتاب «لمعات» چیست؟  
 (۱) تعریف اصطلاحات مذهبی (۲) تاریخ دوره مغول (۳) شیوه نامه‌نگاری و آیین دبیری (۴) سیر و سلوک عارفانه
- ۸۷- نمودار هجایی مصراع «از هر جفات بوی وفایی همی‌دهد» در کدام گزینه آمده است؟  
 (۱) - UU- U-- UU- U- U-- (۲) - U- U-- UU- U- U--  
 (۳) - U-- U--- UU-- UU- (۴) - U- U-- UU-- U- U-- UU
- ۸۸- تقطیع هجایی کدام‌یک از گزینه‌های زیر با مصراع «سوزد مرا سازد مرا در آتش اندازد مرا» یکسان است؟  
 (۱) من دوست می‌دارم جفاکز دست جانان می‌برم (۲) در تیره‌شب هجر تو جانم به لب آمد  
 (۳) فراق و وصل چه باشد؟ رضای دوست طلب (۴) آتش چو زنی جانا می‌سوزم و می‌سازم
- ۸۹- در کدام گزینه به تقطیع هجایی و ارکان بیت زیر اشاره شده است؟  
 «گر نرنی بر صف دل خنجر مژگان چه کشی / اور نشوی قلب شکن بر سر میدان چه کنی»  
 (۱) گر نرنی بر / صف دل / خنجر مژگان / چه کشی / اور نشوی / قلب شکن / بر سر میدان / چه کنی  
 (۲) گر نرنی / بر صف دل / خنجر مژگان / چه کشی / اور نشوی / قلب شکن / بر سر میدان / چه کنی  
 (۳) گر نرنی / بر صف دل / خنجر مژ / گان چه کشی / اور نشوی / قلب شکن / بر سر می / دان چه کنی  
 (۴) گر نرنی / بر صف دل / خنجر مژ / گان چه کشی / اور نشوی / قلب شکن / بر / سر میدان / چه کنی
- ۹۰- تعداد پایه‌های وزنی در کدام گزینه متفاوت است؟  
 (۱) خدایا تو دانی که بر ما چه آمد  
 (۲) باران اشکم می‌دود، وز ابرم آتش می‌جهد  
 (۳) دلبر جانان من برد، دل و جان من  
 (۴) دلم را داغ عشقی بر جبین نه  
 خدایا تو دانی که ما را چه می‌شد؟  
 با پختگان گو این سخن، سوزش نباشد خام را  
 برد دل و جان من دلبر جانان من  
 زبـانم را بیـانی آتـشـین ده

## منطق



- ۹۱- کدام گزینه درباره مفاهیم کلی درست نیست؟  
 (۱) مفاهیم کلی لزوماً مصادیق متعدد خارجی دارند.  
 (۲) مفاهیم کلی ممکن است هیچ مصداق خارجی نداشته باشند.  
 (۳) مفاهیم خیالی و بدون مصداق خارجی لزوماً کلی نیستند.  
 (۴) ممکن است مفاهیم کلی، یک مصداق خارجی داشته باشند.
- ۹۲- میان مفاهیم موجود در کدام گزینه، رابطه ناسازگار وجود دارد؟  
 (۱) چوبی و صندلی  
 (۲) دیوار و گچ  
 (۳) میوه و شیرین  
 (۴) انسان و متفکر
- ۹۳- در مورد دو مفهوم که نسبت عموم و خصوص من وجه دارند، نمی توان گفت:  
 (۱) همه مصادیق یکی جزء مصادیق دیگری نیست.  
 (۲) برخی مصادیق یکی جزء مصادیق دیگری است.  
 (۳) برخی مصادیق یکی جزء مصادیق دیگری نیست.  
 (۴) همه مصادیق یکی جزء مصادیق دیگری است.
- ۹۴- کدام گزینه درباره مفهومی که محل تقسیم قرار می گیرد، صحیح است؟  
 (۱) باید عام تر از زیرمجموعه های خود باشد.  
 (۲) نسبت بین آن و زیرمجموعه هایش باید تساوی باشد.  
 (۳) می تواند یک اسم جزئی و خاص باشد.  
 (۴) تقسیم آن صرفاً با توجه به وجوه اشتراک صورت می گیرد.
- ۹۵- کدام گزینه درباره طبقه بندی انواع مفاهیم صحیح است؟  
 (۱) نسبت هر طبقه با زیرمجموعه خود در طبقه دیگر همانند نسبت حیوان و انسان است.  
 (۲) در یک طبقه بندی درست، هرگز نسبت تباین و عموم و خصوص من وجه یافت نمی شود.  
 (۳) نسبت های چهارگانه در طبقه بندی مفاهیم نقشی ندارند و طبقه بندی براساس قراردادی ذهنی است.  
 (۴) همواره طبقه اول از طبقه دوم کلی تر و طبقه دوم از طبقه سوم جزئی تر است.
- ۹۶- در کدام گزینه، مفهومی وجود دارد که ممکن است هم به صورت کلی و هم به صورت جزئی برداشت شود؟  
 (۱) لاله  
 (۲) ایران  
 (۳) انسان  
 (۴) علی
- ۹۷- کدام گزینه تعریف لغوی نیست؟  
 (۱) هما: هواپیمایی ملی ایران  
 (۲) اصفهان: عربی شده اسپهان  
 (۳) ویولا: سازی شبیه ویولن  
 (۴) خریط: راهنمای دانا
- ۹۸- کدام گزینه درباره مفهوم مجهول در تعریف نادرست است؟  
 (۱) نسبت آن با کل تعریف باید تساوی باشد.  
 (۲) پیچیده تر از جملاتی است که در تعریف استفاده می شود.  
 (۳) نسبت آن با اجزای تعریف می تواند عموم و خصوص مطلق باشد.  
 (۴) از جهتی عام و از جهتی خاص بر تعریف است.
- ۹۹- اگر کسی در تعریف «خاموشی» به «لحظاتی که در آن نور وجود ندارد مانند شب» اشاره کند، از چه تعاریفی استفاده کرده است؟  
 (۱) مفهومی - دوری  
 (۲) لغوی - ذکر مصادیق  
 (۳) مفهومی - ذکر مصادیق  
 (۴) لغوی - دوری
- ۱۰۰- کدام گزینه درباره تعریف و کاربرد آن در زندگی درست است؟  
 (۱) همواره ریشه اصلی اختلافات علمی، نداشتن تعریف واحد از مفاهیم است.  
 (۲) اصطلاحات تخصصی همه علوم در منطق مورد بررسی و تعریف قرار می گیرند.  
 (۳) برای کاهش خطاهای ذهنی، نیازی به ذکر تعریف همه مفاهیم در علم منطق نیست.  
 (۴) با یادگیری شیوه صحیح تعریف کردن، می توان از همه خطاهای ذهنی در امان بود.
- ۱۰۱- کدام یک از ایرادهای تعریف سبب به اشتباه افتادن مخاطب می شود؟  
 (۱) مانع نبودن  
 (۲) واضح نبودن  
 (۳) دوری بودن  
 (۴) جامع نبودن
- ۱۰۲- کدام تعریف درست است؟  
 (۱) دایره = منحنی الدور  
 (۲) چاپخانه = محل چاپ  
 (۳) سائر = انسانی پویا که به دنبال کشف حقایق است.  
 (۴) دوشنبه = روز بعد از یکشنبه
- ۱۰۳- کدام یک از تعاریف زیر، جامع و مانع است؟  
 (۱) جاندار = موجودی که دارای حواس است.  
 (۲) مسلمان = افرادی که به امامان اعتقاد دارند.  
 (۳) مسیحی = افراد معتقد به خداوند واحد  
 (۴) انسان = حیوان دارای تمدن

۱۰۴- کدام گزینه دربارهٔ تعریف لغوی درست است؟

- (۱) با ذکر متضادهای یک مفهوم، از تعریف لغوی استفاده نکرده‌ایم.
  - (۲) تعریف لغوی به نسبت تعریف مفهومی کاربرد کم‌تری در علم منطق دارد.
  - (۳) یک تعریف لغوی لزوماً باید توسط منطق‌دان استفاده شود.
  - (۴) ممکن است در یک تعریف لغوی، با حیطهٔ مفاهیم سروکار داشته باشیم.
- ۱۰۵- اگر نسبت میان اجزای یک تعریف، عموم و خصوص من‌وجه باشد، آن تعریف کدام‌یک از شرایط زیر را می‌تواند داشته باشد؟
- (۱) جامع و مانع باشد. (۲) نه جامع و نه مانع باشد. (۳) جامع باشد. (۴) مانع باشد.

توجه: داوطلب گرامی، می‌توانید به سؤالات ۱۰۶ تا ۱۲۰ درس فلسفه (۱) به صورت اختیاری پاسخ دهید.

### فلسفه (۱)

۱۰۶- کدام گزینه از سؤالات خاص و بنیادین بشر در طول زندگی است؟

- (۱) زیبایی یک منظره در چیست؟
  - (۲) چرا از فولاد در ساخت زره استفاده می‌شود؟
  - (۳) چرا عشق و دوستی در جهان وجود دارند؟
  - (۴) به چه چیزهایی خوشبختی می‌گویند؟
- ۱۰۷- کدام گزینه دربارهٔ ویژگی پرسشگری انسان، صحیح نیست؟
- (۱) از همان سنین ابتدایی انسان همراه اوست.
  - (۲) گویای آن است که چیزهایی از محیط اطراف می‌دانیم.
  - (۳) چه زمانی انسان وارد تفکر فلسفی می‌شود؟
  - (۴) جدی‌تر اندیشیدن به سؤالات روزمره و ساده
- ۱۰۸- پیگیری مجهول‌ها و مسائل جدی‌تر و اساسی
- ۱۰۹- کدام گزینه دربارهٔ دانش فلسفه صحیح است؟

- (۱) هدف اصلی دانش فلسفه، طرح قانونمند پرسش‌هایی است که مربوط به اصل وجود است.
  - (۲) بررسی قانونمند پرسش‌های بنیادین و اساسی مربوط به وجود، اختصاص به دانش فلسفه ندارد.
  - (۳) تاریخچهٔ کوشش برای پاسخگویی به پرسش‌های بنیادین به اولین روزهای حیات فکری بشر برمی‌گردد.
  - (۴) تصمیم‌گیری‌های مهم و ارزشمند انسان بدون پاسخگویی به سؤالات بنیادین هم به سرانجام می‌رسد.
- ۱۱۰- کدام گزینه دربارهٔ واژهٔ «فلسفه» نادرست می‌باشد؟
- (۱) ریشهٔ یونانی دارد.
  - (۲) عربی‌شدهٔ کلمهٔ فیلسوفیا است.
  - (۳) این واژه در یونان باستان شامل تمام دانش‌ها می‌شد.
  - (۴) سقراط این کلمه را ابداع کرد و بر سر زبان‌ها انداخت.
- ۱۱۱- گذشت زمان و پیشرفت دانش‌های مختلف .....
- (۱) معلول ظهور و بروز دانش فلسفه گشت.
  - (۲) علت تفکیک دانش‌های مختلف از یک‌دیگر شد.
  - (۳) باعث شد فیلسوف در معنای دانشمند به کار برود.
  - (۴) سبب گشت کلمهٔ سوفیست معنای اصلی خود را از دست بدهد.
- ۱۱۲- در ارتباط با مسائلی که به اصل و اساس جهان و انسان مربوط هستند، چه می‌توان گفت؟
- (۱) پژوهش‌های تجربی و تاریخی می‌توانند در پاسخ به این‌گونه مسائل استفاده شوند.
  - (۲) نزدیک شدن به کشف مجهول در این مسائل معلول تجزیه و تحلیل دانسته‌ها است.
  - (۳) این مسائل، فلسفی به شمار می‌آیند که از جهت روش و موضوع مشابه ریاضیات هستند.
  - (۴) روش شناخت، بررسی و مطالعهٔ آن‌ها به عقل و استدلال‌های عقلی محدود نمی‌شود.
- ۱۱۳- هر یک از عبارات‌های «الف»، «ب» و «ج» به ترتیب، با کدام یک از دو بخش اصلی و ریشه‌ای فلسفه، تناسب بیشتری دارند؟

(الف) جهان هستی، مستقل از شناخت ما وجود دارد.

(ب) درک واقعیت‌های هستی امکان‌پذیر است.

(ج) هستی یک وجود بی‌انتهاست و حد و مرزی ندارد.

(۱) هستی‌شناسی - معرفت‌شناسی - معرفت‌شناسی

(۲) هستی‌شناسی - معرفت‌شناسی - هستی‌شناسی

(۱) هستی‌شناسی - معرفت‌شناسی - معرفت‌شناسی

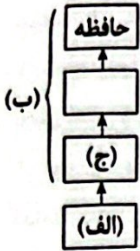
(۲) معرفت‌شناسی - معرفت‌شناسی - هستی‌شناسی

- ۱۱۴- هدف اصلی بخش ریشه‌های فلسفه، بررسی ..... است و همواره معرفت بر وجود ..... امکان شناخت آن مطرح می‌شود.  
 (۱) مطلق وجود - پس از (۲) مطلق وجود - پیش از (۳) وجود مطلق - پس از (۴) وجود مطلق - پیش از
- ۱۱۵- بخش اصلی و ریشه‌های فلسفه، از چه جهت با فلسفه‌های مضاف اختلاف دارد و از چه جهت مشترک است؟ (به ترتیب)  
 (۱) موضوع - هدف (۲) روش - قلمرو (۳) روش - هدف (۴) موضوع - روش
- ۱۱۶- کدام گزینه نادرست است؟  
 (۱) امروزه روند استفاده و تولید فلسفه‌های مضاف، سیر صعودی دارد.  
 (۲) با توجه به موضوعات مختلف علمی، شاخه‌های جدید فلسفه شکل می‌گیرد.  
 (۳) شکل‌گیری فلسفه‌های مضاف در دنیای امروزه، هیچ‌گاه متوقف نمی‌شود.  
 (۴) میانی پذیرفته‌شده در فلسفه مضاف، شالوده مباحث فلسفه اولی می‌شود.
- ۱۱۷- کدام گزینه درباره افرادی که در سیاست معتقد به لیبرالیسم هستند، صحیح نمی‌باشد؟  
 (۱) به دنبال تأمین آزادی‌های فردی هستند.  
 (۲) منشأ اثر بودن جامعه را قبول ندارند.  
 (۳) جامعه را به نحوی می‌دانند که تحقق عینی دارد.  
 (۴) مصلحت افراد را بر جامعه مقدم می‌دانند.
- ۱۱۸- کدام گزینه به ویژگی بخش فرعی فلسفه اشاره نمی‌کند؟  
 (۱) هدف آن بیان قواعد بنیادی علوم مختلف است.  
 (۲) قواعد وجودشناسی را به محدوده خاص منتقل می‌کند.  
 (۳) قواعد معرفت‌شناسی را به محدوده خاص منتقل می‌کند.  
 (۴) به راه‌های مختلف شناخت جهان اشاره می‌کند.
- ۱۱۹- هر یک از گزاره‌های زیر به ترتیب به کدام مکتب اختصاص دارد؟  
 «مالکیت دولتی - آزادی سرمایه - تعاونی‌های اقتصادی - مدارس خصوصی - بیمه‌های فراگیر»  
 (۱) اصالت جامعه - لیبرالیسم - سوسیالیسم - اصالت فرد - سوسیالیسم  
 (۲) سوسیالیسم - اصالت فرد - اصالت فرد - اصالت جامعه - سوسیالیسم  
 (۳) اصالت فرد - سوسیالیسم - سوسیالیسم - اصالت فرد - اصالت جامعه  
 (۴) لیبرالیسم - اصالت جامعه - لیبرالیسم - سوسیالیسم - سوسیالیسم
- ۱۲۰- چنانچه در حال مطالعه درس جامعه‌شناسی، از فلسفه انجام آن کار سخن بگوییم، مقصود ما کدام یک از معانی فلسفه است؟  
 (۱) فلسفه اولی (۲) فلسفه مضاف (۳) متافیزیک (۴) مابعدالطبیعه

توجه: داوطلب گرامی، می‌توانید به سوالات ۱۲۱ تا ۱۳۵ درس روان‌شناسی به صورت اختیاری پاسخ دهید.

### روان‌شناسی

- ۱۲۱- کدام گزینه زیر معرف مفهومی است که جهت تأیید یا رد شدن، نیازمند آزمایش است؟  
 (۱) آیا شادکامی می‌تواند موفقیت را تضمین کند؟  
 (۲) یکی از قوانین یادگیری، این است که تکرار باعث افزایش قدرت یادگیری می‌شود.  
 (۳) بی‌انگیزگی دانش‌آموزان در سال‌های اخیر موجب افت تحصیلی آن‌ها شده است.  
 (۴) نظریه‌های یادگیری ابراز می‌دارند که محیط نقش مهمی در فراهم کردن امکانات لازم برای یادگیری مؤثر دارد.
- ۱۲۲- عبارت «یکی از ویژگی‌های افراد افسرده این است که خلق آن‌ها متغیر است»، به کدام مفهوم زیر مربوط می‌شود؟  
 (۱) تبیین (۲) کنترل (۳) پیش‌بینی (۴) توصیف
- ۱۲۳- در کدام گزینه به ترتیب یک «فرضیه» و یک «تعریف عملیاتی» به کار رفته است؟  
 (۱) ورزش باعث افزایش شادکامی در زندگی می‌شود - هوش، استعدادی است که فرد را از دیگران متمایز می‌کند.  
 (۲) اضطراب باعث کاهش تمرکز در حین جلسه امتحان می‌شود - قلدری، نمره‌ای است که از «مقیاس استاندارد ایلی نویز» به دست می‌آید.  
 (۳) استرس ممکن است بر بروز ناراحتی‌های جسمانی اثرگذار باشد - نمره‌ای که از «آزمون اضطراب کتل» به دست می‌آید، بیانگر اضطراب افراد است.  
 (۴) مشاجره خانوادگی احتمال دارد باعث افزایش طلاق شود - هوش، استعدادی است که فرد را از دیگران متمایز می‌کند.



۱۲۴- کدام گزینه به ترتیب «الف»، «ب» و «ج» را در نمودار زیر به درستی تکمیل می‌کند؟

- ۱) تحریک گیرنده‌ها - شناخت پایه - احساس
- ۲) احساس - شناخت عالی - ادراک
- ۳) تحریک گیرنده‌ها - شناخت عالی - توجه
- ۴) احساس - شناخت پایه - توجه

۱۲۵- شناخت شکل‌گرفته در کدام گزینه زیر، پایدارتر است؟

- ۱) آرزو معتقد است که هر چه فرد وزن کم‌تری داشته باشد، زیباتر است.
- ۲) فریبا معتقد است که کفش‌های مشکی دوام بیشتری دارند.
- ۳) احسان معتقد است که برای خرید وسایل منزل باید بودجه خود را در نظر گرفت.
- ۴) فرامرز اعتقاد دارد که تلویزیون‌های بزرگ کیفیت و کارایی بالایی دارند.

۱۲۶- کدام عبارت زیر در خصوص روش‌های جمع‌آوری اطلاعات، صحیح است؟

- ۱) با استفاده از پرسش‌نامه، می‌توان واکنش‌های عاطفی افراد را به یک مسابقه پرهیجان تحلیل نمود.
- ۲) ویژگی آزمون، این است که برخلاف گفت‌وگوی معمولی، هدفمند است.
- ۳) افراد عادی جامعه با پرسش‌نامه بیش از هر روش دیگری مواجه شده‌اند.
- ۴) نتایج آزمون‌ها نباید به صورت عمومی منتشر شود.

۱۲۷- کدام فعالیت زیر با بقیه متفاوت است؟

- ۱) پنهان کردن آذوقه توسط سنجاب‌ها
- ۲) یادآوری نام معلم کلاس اول دبستان
- ۳) دنبال کردن حرکت توپ تنیس توسط تماشاگران
- ۴) مزه‌مزه کردن غذا

۱۲۸- پیش‌بینی کدام مفهوم زیر دشوارتر است؟

- ۱) انجماد آب
- ۲) انبساط فلز
- ۳) عزت نفس
- ۴) گشاد شدن رگ قلب

۱۲۹- به ترتیب «جریان یک عمل» و «تابع قواعد مشخص بودن» مربوط به کدام مفهوم تعریف روش علمی است؟

- ۱) جست‌وجو - موقعیت نامعین
- ۲) فرآیند - موقعیت نامعین
- ۳) جست‌وجو - نظام‌دار بودن
- ۴) فرآیند - نظام‌دار بودن

۱۳۰- به ترتیب «رشد موها»، «روابط با آشنایان» و «رعایت حقوق هم‌کلاسی‌ها» به کدام جنبه رشد اشاره دارد؟

- ۱) جسمانی - اجتماعی - اخلاقی
- ۲) هیجانی - اجتماعی - اجتماعی
- ۳) جسمانی - شناختی - هیجانی
- ۴) هیجانی - شناختی - اخلاقی

۱۳۱- در کدام گزینه زیر، عامل مؤثر بر رشد با بقیه متفاوت است؟

- ۱) روبه از تقویت شوکت تو شیردل است / پشه از تربیت همت تو بیل تن است
- ۲) هیچ صیقل نکو نداند کرد / آهنی را که بدگهر باشد
- ۳) چو کنعان را طبیعت بی‌هنر بود / پیمبر زادگی قدرش نیفزود
- ۴) خر عیسی گرش به مکه برند / چون بیاید هنوز خر باشد

۱۳۲- کدام دو عبارت زیر در رابطه با عوامل وراثتی مؤثر بر رشد، نادرست است؟

- ۱) دوقلوهای همسان نمی‌توانند هم‌جنس نباشند - دوقلوهای ناهمسان می‌توانند هم‌جنس باشند.
- ۲) دوقلوهای ناهمسان دارای ویژگی‌های وراثتی یکسان هستند - دوقلوهای همسان نمی‌توانند هم‌جنس نباشند.
- ۳) دوقلوهای ناهمسان می‌توانند هم‌جنس باشند - دوقلوهای ناهمسان بیشتر اوقات از نظر ظاهر و رفتار قابل تشخیص نیستند.
- ۴) دوقلوهای ناهمسان دارای ویژگی‌های وراثتی یکسان هستند - دوقلوهای ناهمسان بیشتر اوقات از نظر ظاهر و رفتار قابل تشخیص نیستند.

۱۳۳- عبارت بیان‌شده در کدام گزینه در مورد رشد صحیح است؟

- ۱) رشد در دوره کودکی از زمان تشکیل نطفه شروع می‌شود.
- ۲) ویژگی‌های مربوط به رشد انسان را می‌توان به راحتی به مراحل مشخص تقسیم نمود.
- ۳) به طور میانگین، کودک در ۱۰ ماهگی بدون کمک می‌تواند راه برود.
- ۴) مهارت حرکات ظریف، بعد از حرکات درشت اتفاق می‌افتد.

۱۳۴- در کدام گزینه به ترتیب، هیجان ساده، مرکب، ساده و مرکب ذکر شده است؟

- ۱) ترس - محبت - سپاسگزاری - ترحم
- ۲) احساس پشیمانی - سپاسگزاری - محبت - ترس
- ۳) ترحم - خشم - احساس پشیمانی - محبت
- ۴) خشم - سپاسگزاری - ترس - احساس پشیمانی

۱۳۵- به ترتیب در «۸ ماهگی» و «۳-۲ ماهگی» کدام رفتارهای اجتماعی در کودک رخ می‌دهند؟

- ۱) لبخند اجتماعی - ترس از غریبه
- ۲) لبخند اجتماعی - بازی موازی
- ۳) ترس از غریبه - لبخند اجتماعی
- ۴) ترس از غریبه - بازی موازی

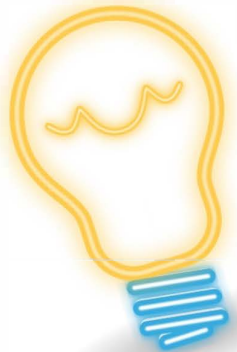


دانلود رایگان تمام آزمون های آزمایشی

در کانال تلگرام ما :

# آزمونها آزمایشی

[t.me/Azmoonha\\_Azmayeshi](https://t.me/Azmoonha_Azmayeshi)



شرکت تعاونی خدمات آموزشی کارکنان سازمان سنجش آموزش کشور



زیبختار



join us ...



تاریخ آزمون

جمعه ۱۴۰۳/۰۵/۱۹

# پاسخنامه آزمون دفترچه شماره (۲) دوره دوم متوسطه پایه یازدهم انسانی

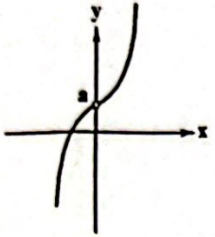
نام و نام خانوادگی:	شماره داوطلبی:
تعداد سؤال: ۱۳۵	مدت پاسخگویی: ۱۴۰ دقیقه

عناوین مواد امتحانی آزمون گروه آزمایشی علوم انسانی، تعداد سؤالات و مدت پاسخگویی

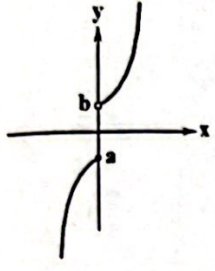
ردیف	مواد امتحانی	تعداد سؤال	وضعیت پاسخگویی		مدت پاسخگویی
			شماره سؤال	از تا	
۱	ریاضی و آمار ۱ ریاضی و آمار ۲	۲۰	اجباری	۱	۲۰
		۱۰	اختیاری	۲۱	۳۰
۲	عربی زبان قرآن ۱ عربی زبان قرآن ۲	۱۵	اجباری	۳۱	۴۵
		۱۰	اختیاری	۴۶	۵۵
۳	اقتصاد	۱۵	اجباری	۵۶	۷۰
۴	علوم و فنون ادبی ۱ علوم و فنون ادبی ۲	۱۰	اجباری	۷۱	۸۰
		۱۰	اختیاری	۸۱	۹۰
۵	منطق	۱۵	اجباری	۹۱	۱۰۵
۶	فلسفه ۱	۱۵	اختیاری	۱۰۶	۱۲۰
۷	روان شناسی	۱۵	اختیاری	۱۲۱	۱۳۵

۲ بررسی گزینه‌ها

- ۱) این رابطه اصلاً تابع نیست چون به ازای  $x=0$  دو مقدار برای  $y$  داریم. (\*)
- ۲) برد این تابع برابر با  $R-(0)$  است. (✓)
- ۳) دامنه این تابع برابر با  $R-(0)$  است، اما برد آن شامل صفر است و برابر با  $R-\{a\}$  می‌باشد. (\*)



۴) دامنه این تابع برابر با  $R$  است و برد آن برابر با  $R-(a, b]$  است. (\*)



۴ بررسی گزینه‌ها

۱)  $y = x - 2$

- $x=1 \rightarrow y=-1$  ✓
- $x=-1 \rightarrow y=-3$  \* (در برد تابع نیست.)

۲)  $y = x^2 - 2x$

- $x=1 \rightarrow y=1-2=-1$  ✓
- $x=-1 \rightarrow y=1+2=3$  \*

۳)  $y = x^2 - 2$

- $x=1 \rightarrow y=1-2=-1$  ✓
- $x=-1 \rightarrow y=1-2=-1$  ✓
- $x=-2 \rightarrow y=4-2=2$  \*

۴)  $y = x^2 - x - 1$

- $x=1 \rightarrow y=1-1-1=-1$  ✓
- $x=-1 \rightarrow y=1+1-1=1$  ✓
- $x=-2 \rightarrow y=4+2-1=5$  ✓

$A = \{x \in \mathbb{Z} \mid |x| < 2\} = \{0, 1, -1\}$  (۲ ۸)

نصف مجذور

$f(x) = \frac{1}{2}x^2 - 1$

- $x=0 \rightarrow f(0) = \frac{1}{2}(0)^2 - 1 = -1$
- $x=1 \rightarrow f(1) = \frac{1}{2}(1)^2 - 1 = \frac{1}{2} - 1 = -\frac{1}{2}$
- $x=-1 \rightarrow f(-1) = \frac{1}{2}(-1)^2 - 1 = \frac{1}{2} - 1 = -\frac{1}{2}$

$\Rightarrow f \text{ برد} = \{-1, -\frac{1}{2}\} \Rightarrow \text{مجموع اعضا} = -1 - \frac{1}{2} = -\frac{3}{2}$

ریاضیات

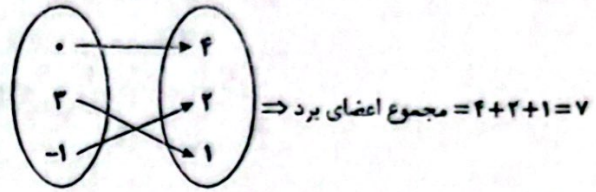
۴ باید از هر  $x$  دقیقاً یک پیکان خارج شود. پس اگر ۲ پیکان خارج شد باید اعداد انتهایی پیکان‌ها با هم برابر باشد تا تعریف تابع به هم نخورد.

$f(0) = x + y, f(0) = 4 \Rightarrow x + y = 4$  (۱)

$f(-1) = x - y, f(-1) = 2 \Rightarrow x - y = 2$  (۲)

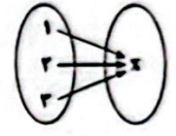
دو رابطه (۱) و (۲) را باهم جمع می‌کنیم:

$x + y + x - y = 4 + 2 \Rightarrow 2x = 6 \Rightarrow x = 3 \xrightarrow{x+y=4} y = 1$



۲ اگر  $B = \{x\}$  باشد، باید:

$f(1) = f(2) = f(3) = x$



پس تنها یک تابع می‌توان نوشت:  $f = \{(1, x), (2, x), (3, x)\}$

$(1, a-b), (1, 2) \in f \xrightarrow{\text{تابع } f} a-b=2$  (۲ ۳)

$(0, a+b), (0, -2) \in f \xrightarrow{\text{تابع } f} a+b=-2$  (۲)

$\xrightarrow{(1)+(2)} 2a=1 \Rightarrow a = \frac{1}{2}, b = -2 - a = -2 - \frac{1}{2} = -\frac{5}{2}$

$\Rightarrow f = \{(1, 2), (2, 1), (0, -2), (-\frac{5}{2}, 1)\}$

دامنه  $f = \{0, 1, 2, -\frac{5}{2}\} \Rightarrow$  عضو ۴ اختلاف  $4-2=1$

برد  $f = \{-2, 1, 2\} \Rightarrow$  عضو ۳

$f(x) = a - \sqrt{2-x} \xrightarrow{f(1)=-2} -2 = a - \sqrt{2-1}$  (۴ ۴)

$\Rightarrow -2 = a - 1 \Rightarrow a = -2 + 1 \Rightarrow a = -1 \Rightarrow f(x) = -1 - \sqrt{2-x}$

$\Rightarrow f(2) = -1 - \sqrt{2-2} = -1 - 0 = -1$

$\Rightarrow f(-2f(2)) = f(2) = -1 - \sqrt{2-(2)} = -1 - \sqrt{-1} = -1 + 1 = 0$

۱ ۵

$f(x) = 2x^2 + mx - n$

- $f(0) = 1 \rightarrow 1 = 2(0)^2 + m(0) - n \Rightarrow 1 = -n$
- $f(-1) = 2 \rightarrow 2 = 2(-1)^2 + m(-1) - n \Rightarrow 2 = 2 - m - n$

$\Rightarrow \begin{cases} n = -1 \\ m + n = 0 \end{cases} \Rightarrow m = -(-1) = 1$

$\Rightarrow f(x) = 2x^2 + x - (-1) = 2x^2 + x + 1$

$\xrightarrow{x=1} f(1) = 2(1)^2 + 1 + 1 = 4$

۱۴) برای این که جدول داده شده، معرف یک تابع باشد، باید به ازای هر  $x$  یک و تنها یک مقدار برای  $y$  وجود داشته باشد، پس اگر به ازای یک  $x$ ، دو مقدار برای  $y$  داشته باشیم، باید آن دو مقدار با هم برابر باشند:

$$\begin{cases} x = -1 \Rightarrow y = -2 \\ x = -(-1)^2 = -1 \Rightarrow y = b \end{cases} \Rightarrow b = -2$$

$$\begin{cases} x = 2 \Rightarrow y = a \\ x = \sqrt{4} = 2 \Rightarrow y = -2 \end{cases} \Rightarrow a = -2$$

$$\Rightarrow a - b = -2 - (-2) = -2 + 2 = 0$$

۱۵) بررسی گزینه‌ها،

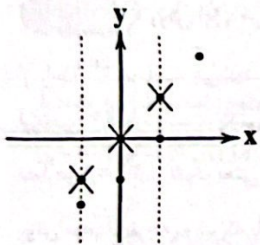
۱) تغییرات دما ( $t$ ) وابسته به تغییرات ارتفاع ( $h$ ) است.  
۲ و ۴) در تابع‌هایی که با فرمول (ضابطه) نوشته می‌شوند، متغیری که داخل برانتز است، متغیر مستقل می‌باشد.  
۳) ساعات کاری ( $t$ ) مستقل و تغییرات حقوق ( $s$ )، وابسته به تعداد ساعات کاری است.

۱۶) ضابطه  $y^2 = x + 1$  نمی‌تواند معرّف تابع باشد، زیرا مثلاً به ازای  $x = 8$ ، دو مقدار متفاوت برای  $y$  حاصل می‌شود:

$$y^2 = x + 1 \xrightarrow{x=8} y^2 = 8 + 1 \Rightarrow y^2 = 9$$

$$\Rightarrow y = \pm\sqrt{9} \Rightarrow y = \pm 3$$

۱۷) باید هر خط عمودی (موازی محور  $y$ ها) نمودار را حداکثر در ۱ نقطه قطع کند، پس باید حداقل ۳ نقطه را حذف کنیم تا نمودار یک تابع را نمایش دهد:



۱۸) ۱

$$V = \frac{1}{3} \pi r^2 h \xrightarrow{V=18\pi} 18\pi = \frac{1}{3} \pi r^2 h \Rightarrow r^2 h = 54$$

بنابراین در رابطه بالا با تغییر  $r$  (شعاع) ارتفاع ( $h$ ) هم تغییر می‌کند تا  $r^2 h$  برابر با عدد ثابت ۵۴ باشد. یعنی  $h$  متغیر وابسته و  $r$  متغیر مستقل است و داریم:

$$h = \frac{54}{r^2}$$

۱۹) برد تابع، یعنی مجموعه مقادیر  $y$ ، مجموعه  $\{-2, 0, 1, 4\}$

است. پس داریم:

$$y = -2 \Rightarrow -2 = 2x - 2 \Rightarrow 0 = 2x \Rightarrow x = 0$$

$$y = 0 \Rightarrow 0 = 2x - 2 \Rightarrow 2 = 2x \Rightarrow x = 1$$

$$y = 1 \Rightarrow 1 = 2x - 2 \Rightarrow 3 = 2x \Rightarrow x = \frac{3}{2}$$

$$y = 4 \Rightarrow 4 = 2x - 2 \Rightarrow 6 = 2x \Rightarrow x = 3$$

پس مجموعه دامنه تابع، یعنی  $\{0, \frac{3}{2}, 1, 3\}$  فقط شامل یک عدد صحیح است.

۹) باید زیر رادیکال نامنفی باشد:

$$-xf(x) \geq 0 \Rightarrow xf(x) \leq 0$$

$$\begin{cases} x \geq 0, f(x) \leq 0 \Rightarrow 0 \leq x \leq 2 \\ x \leq 0, f(x) \geq 0 \Rightarrow -2 \leq x \leq 0 \end{cases} \xrightarrow{\text{اجتماع}} -2 \leq x \leq 2$$

۱۰) ۱

$$f(1) = \frac{1^2 - 1}{1 - 1} = \frac{0}{0} \Rightarrow g(f(1)) = g(0) = \sqrt{1 - 0} = \sqrt{1} = 1 \quad (1)$$

$$g(-2) = \sqrt{1 - (-2)} = \sqrt{3} \Rightarrow f(g(-2)) = f(\sqrt{3})$$

$$= \frac{(\sqrt{3})^2 - 1}{\sqrt{3} - 1} = \frac{3 - 1}{\sqrt{3} - 1} = \frac{2}{\sqrt{3} - 1}$$

$$\Rightarrow f(g(-2)) = \frac{2}{\sqrt{3} - 1} \times \frac{\sqrt{3} + 1}{\sqrt{3} + 1} = \frac{2(\sqrt{3} + 1)}{3 - 1} = \frac{2(\sqrt{3} + 1)}{2}$$

$$\Rightarrow f(g(-2)) = \frac{2}{2} + \frac{\sqrt{3}}{2} = 1 + \frac{\sqrt{3}}{2} \quad (2)$$

$$(1), (2) \Rightarrow \text{حاصل} = \frac{1}{1 - (1 + \frac{\sqrt{3}}{2})} = \frac{1}{-\frac{\sqrt{3}}{2}} = \frac{-2}{\sqrt{3}} \times \frac{\sqrt{3}}{\sqrt{3}} = -\frac{2\sqrt{3}}{3}$$

۱۱) مقادیر دلخواه را در تابع قرار می‌دهیم تا مقادیر برد را به دست آوریم:

$$x = -3 \Rightarrow y = -|-3 + 1| + 2 = -|-2| + 2 = -2 + 2 = 0$$

$$x = -2 \Rightarrow y = -|-2 + 1| + 2 = -|-1| + 2 = -1 + 2 = 1$$

$$x = -1 \Rightarrow y = -|-1 + 1| + 2 = -|0| + 2 = 0 + 2 = 2$$

$$x = 0 \Rightarrow y = -|0 + 1| + 2 = -|1| + 2 = -1 + 2 = 1$$

$$x = 1 \Rightarrow y = -|1 + 1| + 2 = -|2| + 2 = -2 + 2 = 0$$

$$x = 2 \Rightarrow y = -|2 + 1| + 2 = -|3| + 2 = -3 + 2 = -1$$

پس برد تابع، مجموعه  $\{-1, 0, 1, 2\}$  می‌باشد که ۴ عضو دارد.

۱۲) چون تابع  $f$  از نقطه  $(0, 5)$  می‌گذرد، پس مختصات آن در

معادله تابع صدق می‌کند:

$$f(0) = 5 \Rightarrow \frac{|0 + 2|}{a - 2(0)} = 5 \Rightarrow \frac{2}{a} = 5 \Rightarrow 5a = 2 \Rightarrow a = \frac{2}{5}$$

$$\Rightarrow f(x) = \frac{|x + 2|}{\frac{2}{5} - 2x}$$

$$\Rightarrow f(-6) = \frac{|-6 + 2|}{\frac{2}{5} - 2(-6)} = \frac{|-4|}{\frac{2}{5} + 12} = \frac{4}{\frac{2 + 60}{5}} = \frac{4}{\frac{62}{5}} = \frac{20}{62} = \frac{10}{31}$$

۱۳) روش اول: با دقت در مقادیر  $y$  متوجه می‌شویم که هر یک از

۲ها  $x$  برابر شده، سپس با ۱ جمع شده‌اند، پس ضابطه تابع  $y = 2x + 1$  است.

روش دوم: می‌توان از گزینه‌ها استفاده کرد:

$$1) y = x^2 + 1 \begin{cases} x = 0 \Rightarrow y = (0)^2 + 1 = 1 \\ x = 1 \Rightarrow y = (1)^2 + 1 = 2 \neq 3 \end{cases}$$

$$2) y = 2x + 1 \begin{cases} x = 0 \Rightarrow y = 2(0) + 1 = 1 \\ x = 1 \Rightarrow y = 2(1) + 1 = 3 \\ x = 2 \Rightarrow y = 2(2) + 1 = 5 \\ x = 3 \Rightarrow y = 2(3) + 1 = 7 \end{cases}$$

**۲۷ ۲** ترکیب دو شرطی در صورتی درست است که هر دو گزاره هم‌ارزش باشند. دو گزاره  $(p \Rightarrow q)$  و  $(p \Rightarrow \sim q)$  نمی‌توانند به طور هم‌زمان نادرست باشند. این دو گزاره شرطی فقط در حالتی هر دو درست می‌باشند که  $p$  نادرست باشد.

**۲۸ ۲ بررسی گزینه‌ها:**

(۱) درست است. گزاره  $(\sim p \Rightarrow \sim q)$  را عکس نقیض گزاره  $(p \Rightarrow q)$  می‌نامند که با یک‌دیگر هم‌ارزش هستند.

(۲) نادرست است. هم‌ارزی‌های زیر با نام قوانین جذب همواره برقرار هستند.

$$p \wedge (p \vee q) \equiv p \quad p \vee (p \wedge q) \equiv p$$

بنابراین هم‌ارزی مورد نظر به صورت  $p \wedge (\sim q \vee p) \equiv p$  صحیح می‌باشد.

(۳) درست است. نقیض گزاره شرطی

(۴) درست است. هم‌ارزی‌های زیر به نام قوانین دمورگان همواره برقرار هستند.

$$\sim(p \wedge q) \equiv (\sim p \vee \sim q) \quad \sim(p \vee q) \equiv (\sim p \wedge \sim q)$$

**۲۹ ۳ بررسی گزینه‌ها:**

(۱) هر دو گزاره درست هستند و ترکیب عطفی دو گزاره درست، دارای ارزش درست می‌باشد.

**تذکره:** ۵۷ بر اعداد ۳ و ۱۹ بخش‌پذیر است، بنابراین ۵۷ عددی اول نیست.

(۲) گزاره «ارسطو شاگرد افلاطون است» درست می‌باشد. بنابراین ترکیب فصلی آن با هر گزاره دیگری دارای ارزش درست است.

**تذکره:** گزاره «افلاطون نویسنده کتاب ارغنون است» نادرست است. زیرا ارسطو نویسنده کتاب ارغنون است.

(۳) مقدم درست و تالی نادرست است. بنابراین ارزش گزاره شرطی، نادرست است.

**تذکره:** ۵۱ بر ۳ و ۱۷ بخش‌پذیر است. بنابراین گزاره «(۵۱) عددی مرکب است» درست است. گزاره « $\sqrt{9}$  مربع کامل است» نادرست است. زیرا  $\sqrt{9} = 3$  می‌باشد و ۳ مربع کامل نیست.

(۴) هر دو گزاره نادرست هستند و ترکیب دوشروطی دو گزاره هم‌ارزش، دارای ارزش درست می‌باشد.

**۳۰ ۳** گزینه (۳) عکس نقیض گزاره موردنظر در سؤال است. مقدم و تالی را با ارزش مخالف نوشته‌ایم و همچنین جای آن‌ها هم عوض شده است.

**۲۰ ۴**  $f(x) = (|x| - 1) \in \mathbb{N}$

$$\Rightarrow |x| - 1 \in \{1, 2, 3, \dots\}$$

$$\Rightarrow |x| \in \{2, 3, 4, \dots\}$$

$$\Rightarrow x \in \{\pm 2, \pm 3, \pm 4, \dots\}$$

$$\Rightarrow f \text{ دامنه } = \{\pm 2, \pm 3, \dots\} = \mathbb{Z} - \{0, \pm 1\}$$

$$\Rightarrow f \text{ دامنه } = \{x \in \mathbb{Z} \mid |x| > 1\} = \{x \in \mathbb{Z} \mid |x| \geq 2\}$$

**۲۱ ۱** گزینه (۱) جمله‌ای خبری است و در آینده قابل ارزش‌گذاری می‌باشد. از این رو گزاره است و ارزش آن در روز سه‌شنبه هفته آینده مشخص خواهد شد.

گزینه‌های (۲) و (۳) نیز خبری هستند اما چون سلیقه‌ای هستند، قابل ارزش‌گذاری نیستند.

گزینه (۴) یک سؤال است که پاسخ آن به می‌باشد ولی جمله‌ای سؤالی گزاره نیست.

**۲۲ ۳ بررسی گزینه‌ها:**

(۱)  $p$  درست و  $\sim q$  نیز درست است. ترکیب عطفی دو گزاره درست، دارای ارزش درست است.

(۲)  $(\sim p)$  هم‌ارزش با  $p$  و درست است. ترکیب فصلی گزاره درست با هر گزاره دیگر درست است.

(۳)  $\sim q$  یعنی مقدم درست و  $\sim p$  یعنی تالی نادرست است. در ترکیب شرطی اگر مقدم درست و تالی نادرست باشد، ارزش ترکیب شرطی نادرست است.

(۴)  $p$  درست و  $q$  نادرست است. به این ترتیب گزاره شرطی  $(p \Rightarrow q)$  نادرست بوده و نقیض آن یعنی  $(p \Rightarrow q) \sim$  درست است.

**۲۳ ۴** روش اول: می‌دانیم که تعداد سطرهاى جدول ارزشی  $\Pi$  گزاره

از رابطه  $2^n$  محاسبه می‌شود. از طرفی  $2^4 = 16$ ، پس سؤال در مورد جدول ارزشی ۴ گزاره است. یکی از این گزاره‌ها حذف می‌شود، پس تعداد سطرها  $2^3 = 8$  می‌شود، یعنی  $16 - 8 = 8$  واحد کم‌تر.

روش دوم: با توجه به این‌که با حذف یک گزاره یک واحد از توان  $2^n$  کم می‌شود، پس همیشه حاصل نصف می‌شود. از این رو تعداد سطرها  $\frac{16}{2} = 8$  می‌شود یعنی ۸ سطر کم‌تر.

**۲۴ ۳** ترکیب عطفی وقتی درست است که هر دو گزاره درست باشند.

**بررسی گزینه‌ها:**

(۱) درست و نادرست  $\Leftarrow$  نادرست

(۲) نادرست و نادرست  $\Leftarrow$  نادرست

(۳) درست و درست  $\Leftarrow$  درست

(۴) نادرست و درست  $\Leftarrow$  نادرست

**۲۵ ۳** نقیض گزاره دو شرطی  $(p \Leftrightarrow q)$  را به صورت  $(\sim p \Leftrightarrow q)$

۱  $(p \Leftrightarrow \sim q)$  می‌توان نمایش داد.

$$\sim(p \Leftrightarrow q) \equiv \sim p \Leftrightarrow q \equiv p \Leftrightarrow \sim q$$

**۲۶ ۲** گزاره «مینا خواهر بابک است» و  $(\sim q)$  گزاره «بابک پسر

امیران است» و  $(\sim r)$  گزاره «سارا همسر کامران است» می‌باشند. عبارت وصیفی  $(p \wedge \sim q) \Rightarrow \sim r$  به صورت «اگر مینا خواهر بابک است و بابک پسر امیران است، آن‌گاه سارا همسر کامران است.» بیان می‌شود.

زبان عربی (اختصاصی)



گزینه صحیح را در ترجمه یا واژگان یا مفهوم یا گفت‌وگو مشخص کن (۴۰-۳۱):

۳۱) ترجمه کلمات مهم: لا تَسْبُوا: دشنام ندهید؛ فعل نهی است. **گزینه‌های (۱) و (۴)**

يَدْعُونَ: فرا می‌خوانند؛ فعل مضارع است. **گزینه (۴)**

من دون الله: به جای خدا **گزینه (۲)**

فَيَسْبُوا: که دشنام دهند **گزینه‌های (۱) و (۴)**

۳۲) ترجمه کلمات مهم: كُنَّا نُمَاشِي: (با هم) راه می‌رفتیم؛ ترکیب «کان + فعل مضارع» به صورت ماضی استمراری ترجمه می‌شود. **گزینه‌های (۲) و (۳)**

السوق: بازار **گزینه‌های (۱) و (۳)**

قال: گفت؛ فعل ماضی ساده است. **گزینه (۲)**

زميلي المكرم: همکار / هم‌کلاسی گرامی‌ام؛ ضمیر «ي» باید ترجمه شود. **گزینه‌های (۱) و (۳)**

صدق: باور کن؛ فعل امر است. **گزینه‌های (۱) و (۳)**

ظاهرة: پدیده **گزینه (۲)**

مطر السمك: باران ماهی؛ «السمك» مفرد است. **گزینه‌های (۲) و (۳)**

ليست: نیست **گزینه (۲)**

۳۳) ترجمه کلمات مهم: إذا: هرگاه آمنت: ایمان آوری؛ فعل در صیغه «مفرد مذکر مخاطب» است. **گزینه‌های (۳) و (۴)**

اختبر: آزمایش می‌کند **گزینه (۳)**

قد أكد: تأکید کرده است؛ فعل ماضی است. **گزینه (۲)**

مزات: بارها **گزینه (۴)**

کتابه: کتابش؛ ضمیر «ه» باید ترجمه شود. **گزینه (۴)**

آن نبتمد: که ... دوری کنیم **گزینه‌های (۳) و (۴)**

يدعو: فرا می‌خواند، دعوت می‌کند؛ فعل مضارع است. **گزینه (۴)**

الشياطين: شياطين، شیطان‌ها؛ جمع است. **گزینه‌های (۳) و (۴)**

۳۴) ترجمه کلمات مهم: نيام: خوابند / انتبهوا: بیدار شوند

ترجمه عبارت: «مردم در خوابند، پس هرگاه مُردند، بیدار شوند.»

۳۵) ترجمه کلمات مهم: قال: گفت؛ فعل ماضی است. **گزینه (۲)**

قائد هم العالم: رهبر دانیان؛ ضمیر «هم» باید ترجمه شود. **گزینه‌های (۱) و (۳)**

رای: دید **گزینه (۳)**

(رای ... يدعو): فرا می‌خواند، دعوت می‌کند؛ فعل مضارع است. به همراه فعل ماضی، به صورت ماضی استمراری ترجمه شود. **گزینه (۲)**

عمیل: مزدور **گزینه‌های (۱) و (۲)**

العدو: دشمن؛ مفرد و بدون ضمیر است. **گزینه‌های (۲) و (۳)**

۳۶) ترجمه کلمات مهم: ما كُنَّا نَصَدِّقُ: باور نمی‌کردیم؛ ترکیب «کان + فعل مضارع» معادل ماضی استمراری در فارسی است. **گزینه‌های (۱) و (۲)**

ان نرى: که ببینیم؛ فعل مضارع است. **گزینه (۲)**  
في أيام: در روزهایی؛ «أَيام» جمع است. **گزینه (۳)**  
تساقط: پی‌درپی می‌افتند؛ فعل مضارع است و هیچ عاملی وجود ندارد که زمان آن را تغییر دهد. **گزینه‌های (۱) و (۲)**  
السماء: آسمان **گزینه (۳)**

۳۷) ترجمه کزینه‌ها:

- ۱) برف
- ۲) گردباد
- ۳) باران
- ۴) جشنواره

۳۸) ترجمه کزینه‌ها:

۱) یک‌چهارم یک جزء از چهار جزء است.  
۲) هم‌زیستی همان شناخت هم‌دیگر است. (واژه مناسب «التمازف: با هم آشنا شدن» است.)

۳) مزدور همان کسی است که به نفع دشمن کار می‌کند.

۴) رهبر همان رئیس کشور است، کسی که به مسئولان دستور می‌دهد و آن‌ها را برای انجام وظایفشان اندرز می‌دهد.

۳۹) ترجمه عبارت سؤال: «این کتاب، چیست؟»

ترجمه کزینه‌ها:

۱) کتابی دربارهٔ رازهای ستارگان است.

۲) کتاب نیست؛ بلکه دفتر خاطرات است.

۳) بله؛ من نویسنده‌ای ماهر هستم.

۴) مجموعه‌ای از مقاله‌های علمی است.

۴۰) ترجمه عبارت سؤال: «و نیکی و بدی برابر نیستند؛ [بدی را]

به گونه‌ای که بهتر است پاسخ بده.»

مفهوم: «بهتر است انسان پاسخ بدی دیگری را با خوبی بدهد تا به نتیجه مطلوب‌تری برسد. چنان‌که در این‌صورت، آن شخص برایش دوستی صمیمی می‌شود.» این مفهوم به گزینه (۲) نزدیک‌تر است.

گزینه مناسب را در پاسخ به سوالات زیر مشخص کن (۴۵-۴۱):

۴۱) «تَوَدِّي» فعل مضارع در صیغه «للفائبة» از باب «تفعیل» و

«تَسَاعِدُهُ» فعل مضارع در صیغه «للفائبة» از باب «مفاعلة» (تَسَاعِدُهُ) است.

۴۲) «صَادِرًا» فعل امر از فعل مضارع «تَصَادِرَانِ» در صیغه «مثنی

مذکر / مؤنث مخاطب» از باب «مفاعلة» (مصادرة) است.

بررسی سایر کزینه‌ها:

۱) تَخْتَبِرُونَ (۳) لا تُغَيِّرُونَ

۴) تُثَبِّتُ

۴۳) «أُرْسَلُوا: فرستادند» فعل ماضی در صیغه «جمع مذکر غائب»

از باب «إفعال» (إرسال) است (ثلاثی مزید).

«تَسَاقَطُ: پی‌درپی می‌افتد» با توجه به این‌که به اسم «الأسماك» که جمع

مکسر است برمی‌گردد، فعل مضارع در صیغه «مفرد مؤنث غائب» از باب

«تفاعل» (تَسَاقَطُ) است (ثلاثی مزید).

تَوَجَّه: حواستان باشد «التعرُّف: شناختن» مصدر در باب «تفعل» است و آن را

با فعل اشتباه نگیرد.

۵۱) ۲) ترجمه عبارت سؤال: «سکوت طلاست و سخن نقره»:

مشخص کن عبارتی را که با مفهوم عبارت تناسب دارد:

**ترجمه و بررسی گزینه‌ها:**

۱) ترجمه: چه بسا سکوتی که رساتر از سخن باشد! (این عبارت تأکید بر سکوت و ارزش آن ندارد.)

۲) ترجمه: به سکوت پایبند باش چه آن، شیطان را خشمگین می‌سازد! (این عبارت هم به اهمیت سکوت اشاره دارد و به آن دعوت می‌کند.)

۳) ترجمه: بهترین سخن، آن است که کم و رهنمون کننده باشد!

۴) ترجمه: حق را بگو؛ اگرچه تلخ باشد!

■ گزینه مناسب را در پاسخ به سؤالات زیر مشخص کن (۵۵ - ۵۷):

۵۲) ۴) اسم مکان بر وزن‌های «مَفْعَل»، «مَفْعِل» و «مَفْعَلَة» و جمعش

بر وزن «مَفَاعِل» می‌آید. علاوه بر داشتن این وزن‌ها، اسم باید معنای اسم مکان را هم داشته باشد.

**ترجمه و بررسی گزینه‌ها:**

۱) ترجمه: ستایش‌های معبود قابل شمارش نیست.

«مَحَامِد» ستایش‌ها» هر چند بر وزن «مَفَاعِل» آمده اما چون معنای اسم مکان نمی‌دهد، اسم مکان محسوب نمی‌شود.

۲) ترجمه: یکپارچگی مسلمانان در فصل حج جلوه‌گر می‌شود.

«مَوْسِم» فصل، موسم» هر چند بر وزن «مَفْعِل» آمده اما بر زمان دلالت دارد نه مکان.

۳) ترجمه: «کارگران با جدیت تا زمان غروب خورشید کار می‌کنند.»

«مُفْرِب» بر وزن «مَفْعِل» آمده اما با توجه به معنای عبارت بر زمان دلالت دارد نه مکان.

۴) ترجمه: «محل رویش این گیاه در آمریکای مرکزی است.»

«مَنْبِت» بر وزن «مَفْعِل» آمده و بر مکان دلالت دارد.

۵۳) ۴) ترجمه و بررسی گزینه‌ها:

۱) ترجمه: بدترین مردم کسی است که به امانت‌داری باور ندارد. (اسم تفضیل)

۲) ترجمه: بدترین کارها، همان دروغ است. (اسم تفضیل)

۳) ترجمه: بدترین مردم کسی است که به خودش دروغ می‌گوید (اسم تفضیل)

۴) ترجمه: بدی کارها به خودمان برمی‌گردد. (شَرّ: بدی؛ اسم تفضیل نیست!)

۵۴) ۴) «أَفْضَل» جمع مَكْتَر «أَفْضَل» است و اسم تفضیل!

۵۵) ۱) ترجمه و بررسی گزینه‌ها:

۱) ترجمه: مرد بدی‌ها را از خود دور کرد. («أَبْتَدَ» فعل ماضی از باب «إِفْعَال» است.)

۲) ترجمه: باتقواترین مردم کسی است که حق را می‌گوید. (گاهی اسم تفضیل به شکل «أَفْقَى» می‌آید.)

۳) ترجمه: شدیدترین گناهان از نظر زشتی دروغ است. (گاهی اسم تفضیل به شکل «أَفْل» می‌آید.)

۴) ترجمه: سیاه، رنگی است که آن را بیشتر دوست دارم.

۴۴) ۳) بررسی سایر گزینه‌ها:

۱) تَفَعَّل ← تَفَعَّل

۲) اِنْفَعَلَ ← اِنْفَعَلَ

۴) تَفَاعَلَ ← تَفَاعَلَ / جمع مذکر مخاطب ← جمع مذکر غایب

۴۵) ۴) اِنْتَكَمَرَ: (شکست) فعل لازم است.

■ مناسب‌ترین گزینه را در جواب برای ترجمه یا مفهوم مشخص کن (۴۶ - ۴۸):

۴۶) ۲) ترجمه کلمات مهم: لَقَدْ شَبَّهَ: همانا تشبیه شده است / يَرْفَعُ:

بالا می‌برد / اَنكَر الأَصْوَات: زشت‌ترین صداها

**بررسی سایر گزینه‌ها:**

۱) صَدَا ← (سخن)، بِالْأَثَرِ ← (بالا)، صَدَا ← (صداها؛ الأَصْوَات جمع است.)

۳) «صَدَا» اضافی است، بالا برده ← (بالا می‌برد؛ يَرْفَعُ مضارع است)، صداهای زشت ← (زشت‌ترین صداها)

۴) هر کس ← (کسی که)، تشبیه می‌شود ← (تشبیه شده است؛ «شَبَّهَ» ماضی است.)

۴۷) ۱) ترجمه کلمات مهم: عَلِيكُمْ: بر شما باد، بر شما واجب است،

شما باید / اَنْتَقَلَ الأَعْمَال: سنگین‌ترین اعمال

**بررسی سایر گزینه‌ها:**

۲) «خُلِقَ الحَسَن»: خوش اخلاقی، اخلاق خوش، عمل سنگین تری ←

سنگین‌ترین اعمال)

۳) به خوش اخلاقی پایبند باشید ← (بر شما باد اخلاق نیکو)، سنگین‌تر ←

سنگین‌ترین اعمال)

۴) عمل سنگینی ← (سنگین‌ترین اعمال)

۴۸) ۲) ترجمه کلمات مهم: اِقْبَضُ فِي مَشِيكَ: در راه رفتنت میانه‌رو

باش، میانه‌روی کن / اَنْفَضُ مِنْ صَوْتِكَ: صدایت را پایین بیاور / اَنْكُر

الأَصْوَات: زشت‌ترین صداها / لَقْ طَعْمًا / صَوْتُ الخَمِير: صدای خران (الخَمِير:

جمع مَكْتَر «الجَمَار»)

**بررسی سایر گزینه‌ها:**

۱) ضمیر «كَ» در «مَشِيكَ» ترجمه نشده است، «صدایت را بالا نبر» معادل عبارت

عربی نیست، «هم‌چون» معادلی در عبارت ندارد، «لَهُ» ترجمه نشده است.

۳) «الخَمِير: خرها» جمع است، صدایت را پایین نگاه‌دار ← (صدایت را پایین بیاور)

۴) «الأَصْوَات» جمع است، «تَمَلَّقُ» معادلی در عبارت ندارد، «الخَمِير» جمع

مَكْتَر است.

۴۹) ۱) بررسی سایر گزینه‌ها:

۲) يُرِضُ ← (تُرِضِ)، الرِّحْمَنُ ← (الرِّحْمَنُ)

۳) شَاتِمٌ ← «شَاتِمٌ: دشنام‌دهنده» اسم فاعل است، تُرِضُ ← (تُرِضِ: خشنودسازی» معلوم است.)

۴) شَاتِمٌ ← (شَاتِمٌ، يُرِضُ ← (تُرِضِ)

۵۰) ۱) ترجمه کلمات مهم: المُعْجَبُ بِنَفْسِهِ: خودپسند خودشیفته، مَكْتَبَرٌ /

إِذْنٌ: بنابراین / أَلَا تَصْعَقُ خَذَكَ لِلنَّاسِ: که با تکبر از مردم روی برنگردانی

**بررسی سایر گزینه‌ها:**

۲) در میان مردم مکتبر باشی (با تکبر از مردم روی گردانی)

۳) «هرگز» اضافی است.

۴) «هیچ» اضافی است، مَبَادَا (نباید)، «به ناگاه» اضافی است.

اقتصاد



۵۶ ۲ هر بنگاه منابع کمیابی دارد و در عین حال تولیدات متنوعی دارد. با توجه به این موضوع آن‌ها باید تصمیم بگیرند که منابع کمیاب تولید خود را چگونه میان تولیدات مختلفشان تقسیم کنند. این اتفاق به وسیله ترسیم الگوی مرز امکانات تولید رخ می‌دهد.

۵۷ ۳ بررسی سایر گزینه‌ها؛

۱) تمامی نقاط قابل دسترسی هستند به غیر از نقاط خارج از مرز یعنی Y.  
۲) نهایت کارایی نقاط A تا E هستند؛ نقاط خارج از مرز اصلاً قابل دسترسی نیستند که بخواهند کارایی داشته باشند.  
۳) با حرکت از نقطه C به D از مقدار تولید کالای M کاسته و به مقدار تولید کالای N اضافه می‌شود.

۵۸ ۴ بررسی عبارتهای نادرست؛

الف) در قیمت‌های بالای  $P_e$  (به طور مثال  $P_1$ ) مازاد عرضه (= کمبود تقاضا) خواهیم داشت و در قیمت‌های پایین آن (مثل  $P_p$ ) کمبود عرضه (= مازاد تقاضا) را شاهد هستیم.  
د) رابطه میزان عرضه و قیمت، مستقیم است، یعنی با افزایش قیمت، مقدار عرضه، افزایش و با کاهش آن، مقدار عرضه، کاهش می‌یابد.

۵۹ ۳ از آنجایی که تمایل به خرید اینترنت خانگی بیشتر است، هم‌چنین نیروی کار کم‌تری می‌خواهد با توجه به بحث بده - بستان و مقایسه منافع و هزینه‌ها شرکت باید بیشتر تمرکز خود را بر روی اینترنت بگذارد. بنابراین باید نقطه تولید آن‌ها بر روی منحنی مرز امکانات تولید به سمت محور اینترنت تمایل داشته باشد.

نکته؛ با توجه به این‌که با منابع موجود، نقاط خارج از منحنی حتی با وجود مطلوب‌تر بودن، غیرقابل دسترسی هستند، گزینه (۴) امکان‌ناپذیر است.

۶۰ ۱ در جوامعی که ناهار مجانی به دانش‌آموزان داده می‌شود، هزینه فرصت این انتخاب پذیرفته شده است. هزینه فرصت این انتخاب شامل مواردی است که می‌توانسته با این منابع تولید شود.

۶۱ ۱ الف) دولت‌ها با بستن تعرفه‌های گمرکی، علاوه بر کسب درآمد، تلاش می‌کنند تا برای تولیدکنندگان داخلی، بازار فروش داخلی را فراهم کنند.

ب) در جریان چرخشی ساده، منابع از بازار عوامل تولید به بنگاه‌ها فرستاده می‌شود و پرداخت‌های عوامل تولید به بازار تحویل داده می‌شود.

۶۲ ۳ بازار لزوماً به مکان خاصی گفته نمی‌شود، بلکه هر جایی که خریدار و فروشنده حاضر باشند، می‌تواند بازار نامیده شود.

۶۳ ۴ الف) مازاد عرضه یعنی مقدار عرضه ( $Q_p$ ) که بیشتر از مقدار تقاضا ( $Q_1$ ) است. یعنی:

تقاضا - عرضه =  $Q_p - Q_1$   
ب) هر وقت قیمت پایین‌تر از قیمت تعادلی باشد ( $P_p$ ) ما با مازاد تقاضا یا کمبود عرضه روبه‌رو هستیم. در این شرایط تولیدکننده چون قیمت پایین است تولید کم‌تری دارد و مصرف‌کننده هم تقاضای کم‌تر، با افزایش قیمت، مصرف کم‌تر و عرضه بیشتر می‌شود تا به قیمت  $P_e$  برسیم. در این شرایط، مصرف‌کننده برای رفع نیاز خود، پول بیشتری می‌پردازد.

ج) در قیمت تعادلی، عرضه با تقاضا برابر است، یعنی هر مقدار تولید کنیم همان مقدار فروش می‌رود. از طرفی دیگر در درس اول خواندید که:

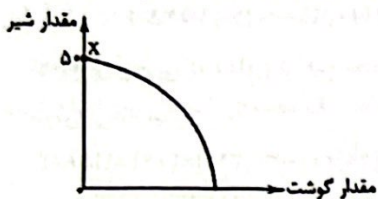
تعداد  $\times$  قیمت = درآمد

حال داریم:

$136,000,000 = 18,000 \times X$

$\Rightarrow \frac{136,000,000}{18,000} = X \Rightarrow X = 7555.55 = 7555$

۶۴ ۱ الف) نمودار فرضی زیر را ببینید. حال اگر دقت کنید، متوجه می‌شوید که نقطه X و در میزان ۵۰ برای شیر، دورترین نقطه نسبت به محور گوشت است که در آن تولید شیر به حداکثر خود رسیده و تولید گوشت به صفر.



ب) نقاط خارج از منحنی نقاطی هستند که با فرض ثابت بودن منابع موجود، غیرقابل دسترسی هستند.

ج) منحنی مرز امکانات تولید نزولی است؛ زیرا با افزایش یکی از منابع، دیگری کاهش می‌یابد.

د) هر چه از مبدأ مختصات دورتر می‌شویم، میزان تولید کالا برای ما بیشتر می‌شود. در نتیجه در دورترین نقاط ممکن که بر روی منحنی الگوی مرز امکانات تولید واقع شده‌اند، بیشترین میزان کالا تولید می‌شود. به عبارت دیگر با استفاده از امکانات موجود به نحو احسن تعداد بیشتری کالا تولید کرده‌ایم.

۶۵ ۴ الف) اگر هزینه‌های دولت بیشتر از درآمدهایش باشد، دولت با کسری بودجه روبه‌رو است.

ب) در دو حالت تمامی کالاهای تولیدکننده (عرضه‌کننده) به فروش می‌رسد؛ تقاضا بیشتر از عرضه باشد (کمبود عرضه یا مازاد تقاضا) یا عرضه و تقاضا برابر باشد (تعادل).

ج) بنگاه در اقتصاد همان چیزی است که مردم آن را تحت عنوان یک کسب و کار می‌شناسند.

۶۶ ۴ بررسی سایر گزینه‌ها؛

۱) امنیت جزء کالاهای عمومی به شمار می‌رود که وظیفه دیگر دولت است.  
۲) دولت‌ها با وضع قوانین، آگاهی‌های لازم برای دو طرف را تضمین می‌کنند.  
۳) ارائه کالاهای عمومی مثل پارک از وظایف دیگر دولت است که ربطی به بهبود عملکرد بازار ندارد.

۶۷ ۲ بررسی سایر گزینه‌ها؛

۱) اهمیت «افزایش درآمد» از «کاهش فعالیت‌های نامناسب و تشویق به فعالیت‌های مطلوب» بیشتر است.  
۲) دولت‌ها با مالیات بستن بر مواردی مثل سیگار می‌خواهند هزینه این رفتار را زیاد کنند تا مصرف آن کاهش یابد.  
۳) دولت‌ها سعی می‌کنند با گرفتن مالیات از سوخت‌های فسیلی، مصرف آن را کم کنند تا آسیب کم‌تری به محیط زیست برسد.



علوم و فنون ادبی



۶۸ | ۲ بررسی سایر گزینه‌ها:

(۱) اساس مالیات بر دارایی، ثروت مؤدی است.

(۳) مالیات بر کالاهای وارداتی و صادراتی «عوارض گمرکی» و هزینه خدمات شهرداری تحت عنوان مالیات «عوارض خدماتی» شناخته می‌شود.

(۴) در ایران، مشروبات الکلی تولید نمی‌شود که بخواهد از آن مالیات بر مصرف دریافت شود.

۶۹ | ۳ الف) برای پاسخ به این سؤال باید ارزش افزوده هر مرحله را محاسبه کنیم و بعد در نرخ VAT یا همان مالیات بر ارزش افزوده ضرب کنیم:

ارزش افزوده

$$\text{مالیات بر ارزش افزوده مرحله اول} = (27,850 - 0) \times 9\% = 2506.5$$

توجه: از آنجایی که کشاورز از هیچ محصول تولید کرده، پس صفر را از قیمت فروش می‌کاهیم.

$$\text{مالیات بر ارزش افزوده مرحله سوم} = (49,210 - 36,340) \times 9\% = 1158.3$$

ب) برای محاسبه VAT پرداختی برای تمام مراحل کافی است قیمت نهایی کالا را در نرخ VAT ضرب کنیم:

$$\text{مالیات بر ارزش افزوده کل مراحل} = 63,450 \times 9\% = 5710.5$$

۷۰ | ۱ بررسی عبارت نادرست:

الف) الگوی تصمیمات نسبت به تغییرات بازار، یکسان نیست، بلکه متفاوت می‌باشد.

۷۱ | ۳ عبارت گزینه (۳) در توصیف رودکی و شهید بلخی است، این

«شعر غنایی» بود که با دو شاعر مشهور، رودکی و شهید بلخی، قوت و استحکام یافت.

۷۲ | ۱ تمام سنگ‌نوشته‌های بازمانده از عصر هخامنشی با «خط

میخی» نگاشته شده است.

۷۳ | ۳ یکی از ویژگی‌های شعر در قرن چهارم و نیمه اول قرن پنجم

«سادگی و روانی کلام و فکر» است، تا جایی‌که شاعر می‌کوشد فکر و خیال خود را همان‌گونه که به خاطرش می‌رسد، بیان کند.

۷۴ | ۲ خاقانی شروانی شاعر مشهور «قرن ششم» است.

۷۵ | ۳ در این گزینه واج‌آرایی با تکرار صامت «ش» (۶ بار) احساس می‌شود

بررسی سایر گزینه‌ها:

(۱) واج‌آرایی با صامت «خ» در واژه‌های «خواب (۲ بار)، خیال، خیل، انداختی»، روی هم ۵ بار

(۲) واج‌آرایی با صامت «خ» در واژه‌های «خون، خور، خامش، نادخواه» روی هم ۴ بار

(۴) واج‌آرایی با صامت «خ» در واژه‌های «خیال، خال (۲ بار)، خود، خاک (۲ بار)، خواهم»، روی هم ۷ بار

۷۶ | ۳ تکرار: دل

بررسی سایر گزینه‌ها:

(۱) پری: ۱- پرواز کنی ۲- فرشته

(۲) زاد: ۱- توشه ۲- به دنیا آمد

(۴) جنگ: ۱- نام ساز ۲- سرپنجه

۷۷ | ۳

وق	تی	ذ	را	بی	تا	م	یا	دس	تی	ئی	یا	یی	می	ز	دم
-	-	U	-	-	-	U	-	-	-	U	-	-	-	U	-
اک	نوی	ه	ما	پن	دا	ش	تم	در	یا	یی	یا	یا	ب	را	-
-	-	U	-	-	-	U	-	-	-	U	-	-	-	U	-

۷۸ | ۴

ر	یا	ضت	کش	پ	با	دا	می	بی	سا	زد
-	-	-	-	U	-	-	-	U	-	-

۷۹ | ۳

تا	ک	خ	را	بم	ز	ک	ند	کی	ذ	ه	لا	گنج	ب	من
-	-	U	U	-	-	U	U	-	-	U	U	-	U	-
تا	ک	پ	سپ	لم	ن	ذ	هد	کی	ک	ش	دم	بحر	ع	طا
-	-	U	U	-	-	U	U	-	-	U	U	-	U	-

بررسی سایر گزینه‌ها:

(۱) U---U---U---U---: فاعلاتن فاعلاتن فاعلاتن فاعلاتن

(۲) U---U---U---U---: مفاعیلن مفاعیلن مفاعیلن مفاعیلن

(۴) UU---UU---UU---UU---: فعات فاعلاتن فعات فاعلاتن

## منطق



۹۱) مفاهیم کلی، لزوماً قابلیت انطباق بر مصادیق متعددی را دارند اما در حال حاضر لزوماً مصادیق متعددی ندارند.

## بررسی سایر گزینه‌ها،

(۱) ممکن است مفاهیم کلی، در حال حاضر بی‌مصدق یا تک‌مصدق باشند، اما در آینده قابلیت فرض مصادیق متعدد داشته باشند.

(۲) مانند دیو که در حال حاضر هیچ مصداق خارجی ندارد اما قابلیت انطباق بر بی‌شمار مصداق ذهنی را دارد.

(۳) مفاهیم خیالی ممکن است کلی باشند، مانند دیو یا ممکن است جزئی باشند، مانند سیندرلا.

(۴) مانند مولود کعبه که در حال حاضر یک مصداق خارجی دارد اما قابلیت انطباق بر بی‌شمار مصداق ذهنی را دارد.

۹۲) رابطه ناسازگار، نام دیگر تباین است.

## بررسی گزینه‌ها،

(۱) نسبت میان چوبی و صندلی، عموم و خصوص من وجه است.

(۲) نسبت میان دیوار و گچ، تباین است. (نسبت میان کل و اجزای سازنده آن، مانند «آب و یخ»، «دیوار و گچ»، «آب انگور و انگور»، همواره تباین است.)

(۳) نسبت میان میوه و شیرین، عموم و خصوص من وجه است.

(۴) نسبت میان انسان و متفکر، تساوی است.

۹۳) در عموم و خصوص من وجه، کلیت وجود ندارد.

۹۴) ویژگی‌های مفهومی که به عنوان مفهوم عام به زیرمجموعه‌هایی تقسیم می‌شود، موارد زیر است:

۱- حتماً باید کلی باشد.

۲- نسبت آن با زیرمجموعه‌هایش باید عموم و خصوص مطلق باشد.

۳- باید عام‌تر از زیرمجموعه‌هایش باشد.

۹۵) در یک طبقه‌بندی درست، لازم است هر طبقه از مفاهیم نسبت به مفاهیم زیرمجموعه خود، نسبت عموم و خصوص مطلق داشته باشد. (مانند نسبت میان حیوان و انسان که عموم و خصوص مطلق است.)

## بررسی سایر گزینه‌ها،

(۲) در یک طبقه‌بندی صحیح، به هیچ عنوان نسبت عموم و خصوص من وجه وجود ندارد ولی تباین وجود دارد.

(۳) از نسب اربعه در تقسیم‌بندی مفاهیم استفاده می‌شود.

(۴) طبقه اول از همه عام‌تر و هر چه از طبقه اول به سمت آخر می‌رویم، مفاهیم خاص‌تر می‌شود، پس طبقه دوم از طبقه سوم عام‌تر است.

۹۶) لاله به معنای یکی از اقسام گل، کلی است و قابلیت فرض مصادیق متعددی دارد اما به معنای یکی از نام‌های دخترانه، اسم خاص و جزئی است.

## بررسی سایر گزینه‌ها،

(۲) ایران، چه معنای کشور چه به معنای اسم دخترانه، اسم خاص و جزئی است.

(۳) انسان، قابلیت فرض مصادیق متعددی دارد و کلی است.

(۴) علی، اسم خاص و جزئی است.

۸۰) مفهوم گزینه (۲): آینده‌نگری موجب سرگشتگی و پریشانی است.

## بررسی سایر گزینه‌ها،

(۱) آینده‌نگری و عاقبت‌اندیشی / توصیه به اغتنام فرصت در نیکوکاری قبل از مرگ

(۳) سیری شدن روزگار خوشی و تغییر شرایط مساعد به نامساعد

(۴) طلب لطف و مرحمت از معشوق

۸۱) کمال‌الدین اسماعیل، مداح جلال‌الدین خوارزمشاه که خود در

سال ۶۳۵ ه.ق. به دست مغولان در اصفهان کشته شد، درباره قتل عام سال ۶۳۳ ه.ق. مغولان در اصفهان می‌گوید:

کس نیست که تا بر وطن خود گرید بر حال تباه مردم بد گرید

دی بر سر مرده‌ای دو صد شیون بود امروز یکی نیست که بر صد گرید

۸۲) عبارت سؤال، معرّف کتاب «مرصادالعباد» است.

۸۳) سبک عراقی از اوایل قرن هفتم تا اوایل قرن دهم به مدت

۳۰۰ سال، سبک غالب متون ادب فارسی شد.

۸۴) ابن‌یمین، شاعر عصر سربداران، مردی دهقان‌پیشه بود که

قدرت شاعری خود را در قطعات اخلاقی آشکار کرده است. وی در شعر خود قناعت‌پیشگی و بی‌اعتباری دنیا را مورد تأکید قرار می‌دهد.

۸۵) شمس قیس رازی «المعجم فی معاییر اشعارالعجم» را در علم

عروض، قافیه، بدیع و نقد شعر نوشت.

۸۶) فخرالدین عراقی در کتاب لمعات خود سیر و سلوک عارفانه را

در قالب نظم و نثر بیان کرده است.

۸۷) تقطیع مصراع سؤال:

از	هر	جَه	فَا	ت	بُو	ی	وَ	فَا	ی	هَ	مِی	ذَ	هَد
-	-	U	-	U	-	U	U	-	-	U	-	U	-

۸۸) ۱

سو	زد	مَ	را	سا	زد	مَ	را	در	آ	تَ	شَن	دا	زد	مَ	را
-	-	U	-	-	U	-	-	-	U	-	-	-	-	U	-
		مستغفلن		مستغفلن		مستغفلن		مستغفلن		مستغفلن		مستغفلن		مستغفلن	

من	دوست	مِی	دا	رم	جَه	فا	کز	دست	جا	نا	مِی	بَه	رم
-	-	U	-	-	U	-	-	U	-	-	U	-	U
		مستغفلن		مستغفلن		مستغفلن		مستغفلن		مستغفلن		مستغفلن	

۸۹) تقطیع بیت سؤال:

گر	نَه	زَ	نِی	بَر	صَد	فِ	دَل	خَنَد	جَه	رِ	مِز	کَلَب	چَه	کِه	شِی
-	-	U	U	-	-	U	U	-	-	U	U	-	-	U	U
		ور	نَه	وِی	قَلَب	شِ	کَن	بَر	سَه	رِ	مِی	دَل	چَه	کِه	نِی
-	-	U	U	-	-	U	U	-	-	U	U	-	-	U	U

۹۰) دلم را دا / غ عشقی بر / جبین نه (۳)

زبانم را / بیانی آ / تشین ده (۳)

## بررسی سایر گزینه‌ها،

(۱) خدایا / تو دانی / که بر ما / چه آمد (۴)

خدایا / تو دانی / که ما را / چه می‌شد؟ (۴)

(۲) باران اش / کم می‌دود / وز ابرم آ / تش می‌جهد (۴)

با پختگان / گو این سخن / سوزش نیا / شد خام را (۴)

(۳) دلبر جا / نان من / برد دل / جان من (۴)

برد دل / جان من / دلبر جا / نان من (۴)

۱۰۴) ۲ از آن جا که وظیفه اصلی علم منطق، بررسی مفاهیم است و حیطه الفاظ فقط در حدی که خطای در آن‌ها موجب خطای در مفاهیم نشود، بررسی می‌شوند، می‌توان گفت کاربرد مفاهیم در علم منطق بیشتر از الفاظ است و در نتیجه تعریف مفهومی نیز بیشتر از تعریف لغوی استفاده می‌شود.

#### بررسی سایر گزینه‌ها:

(۱) درست است که در متن کتاب درسی صرفاً به مترادف‌ها اشاره شده است اما باید توجه داشت که در بیان متضاد یک مفهوم، با حیطه الفاظ کار داریم، پس تعریف ما لغوی است.

(۳) تعاریف ممکن است توسط مردم عادی نیز استفاده شود و اختصاص به منطق‌دانان ندارد.

(۴) تعریف لغوی صرفاً مربوط به حیطه الفاظ است و در آن مفاهیم بررسی نمی‌شوند.

۱۰۵) ۲ اگر نسبت میان اجزای یک تعریف عموم و خصوص من‌وجه یا تباین باشد، آن تعریف نه جامع است و نه مانع.

۹۷) ۳ تعریف مصداقی در گزینه (۳) مطرح شده است.

#### ۹۸) ۴ بررسی گزینه‌ها:

(۱ و ۴) نسبت بین تعریف با مجهول باید تساوی باشد با خواندن عبارت تعریف، دقیقاً باید یک مصداق که در مجهول است برداشت شود (جامع و مانع باشد)  
(۲) اگر مجهول پیچیده‌تر از عبارات مورد استفاده در تعریف نباشد که اصلاً نیازی به تعریف نداشته و از اول روشن و واضح بوده است.

(۳) نسبت بین مجهول با اجزای تعریف (اجزای تعریف با کل تعریف تفاوت دارد) می‌تواند عموم و خصوص مطلق باشد. مثلاً نسبت بین انسان و حیوان در تعریف «انسان: حیوان ناطق است» عموم و خصوص مطلق می‌شود.

۹۹) ۳ گاهی از دو یا چند شیوه تعریف استفاده می‌شود که به آن تعریف ترکیبی می‌گویند.

در این‌جا تعریف مفهومی و تعریف از طریق ذکر مصادیق با یک‌دیگر ترکیب شده‌اند.

توجه: دوری بودن، از ایرادهای تعریف است، نه انواع تعریف.

۱۰۰) ۳ برای کاهش خطاهای ذهنی، نیازی نیست همه مفاهیم در علم منطق تعریف شوند بلکه با یادگیری قواعد تعریف صحیح، می‌توان هر زمانی که نیاز بود، به تعریف دقیقی از مفاهیم پرداخت و از خطاهای ذهنی در امان بود.

#### بررسی سایر گزینه‌ها:

(۱) گاهی ریشه اصلی اختلافات علمی ناشی از مشخص نبودن مفاهیم و نداشتن تعریفی دقیق از آن‌هاست.

(۲) در تمام علوم از اصطلاحات تخصصی خاصی استفاده می‌شود که در همان علم تعریف می‌شوند.

(۴) یادگیری شیوه صحیح تعریف کردن، ما را از دچار شدن به بسیاری از خطاهای ذهن در امان می‌دارد.

۱۰۱) ۲ واضح نبودن تعریف سبب دشواری فهم و به اشتباه افتادن مخاطب می‌شود.

#### ۱۰۲) ۳ بررسی گزینه‌ها:

(۱) واضح نیست.

(۲) دوری است.

(۳) از مفاهیم عام و سپس خاص استفاده کرده و واضح است. (تعریف صحیح)  
(۴) دوری است. (فهم یکشنبه در گرو دوشنبه می‌باشد و برعکس.)

نکته: روزهای هفته به خودی خود قابل درک نیستند و توالی آن‌ها باعث نام‌گذاری‌شان شده است.

۱۰۳) ۴ تعریف انسان به حیوان متمدن، جامع و مانع است.

همه انسان‌ها ذاتاً دارای تمدن هستند. (جامع است.)

فقط انسان‌ها تمدن دارند. (مانع است.)

#### بررسی سایر گزینه‌ها:

(۱) جامع نیست؛ زیرا باکتری‌ها و گیاهان، حواس ندارند.

(۲) جامع نیست؛ زیرا مذاهب غیرشیعه را دربر نمی‌گیرد.

(۳) مانع نیست؛ زیرا مانع ورود دیگر ادیان توحیدی نمی‌شود.



## ۱۰۶ بررسی گزینه‌ها، ۳

- (۱) از سؤالات فرعی است که در علم هنر پاسخ داده می‌شود.  
 (۲) از سؤالات فرعی است که در علم آهنگری یا شیمی و فیزیک پاسخ داده می‌شود.  
 (۳) از سؤالات بنیادین است و به اصل وجود یک چیز اشاره دارد و در فلسفه پاسخ داده می‌شود.  
 (۴) از سؤالات فرعی است که به مصادیق اشاره دارد و در سایر علوم مثل اخلاق پاسخ داده می‌شود.

- ۱۰۷ ۳ یکی از ویژگی‌های انسان، پرسشگری است. کودکان در همان سنین ابتدایی از حوادث پیرامون خود سؤال می‌کنند و کنجکاو خود را با گفتن کلمه «چرا» به پدر و مادر خود نشان می‌دهند.  
 هر سؤالی که برای ما پیش می‌آید، نشان‌دهنده آن است که چیزهایی را نمی‌دانیم (نه این‌که می‌دانیم) و به دنبال دانستن آن هستیم.

- ۱۰۸ ۳ امور روزمره و ساده مربوط به فطرت اول و تفکر غیرفلسفی است که در گزینه‌های (۱) و (۲) به آن اشاره شده است. باید توجه داشت که برای ورود به تفکر فلسفی، نیازی به زیر پا گذاشتن فطرت اول نیست و تنها باید از آن عبور کرد.

از اصلی‌ترین تفاوت‌های تفکر فلسفی و غیرفلسفی، مجهول‌ها و مسائل آن‌هاست که تفکر فلسفی، موضوعات جدی‌تر و اساسی را به خود اختصاص می‌دهد.

- ۱۰۹ ۳ از همان آغازین روزهای حیات فکری انسان، افرادی اهمیت پرسش‌های اساسی و بنیادین را دریافته و با دقت و تأمل فراوان، برای دستیابی به پاسخ صحیح تلاش کرده‌اند.

## بررسی سایر گزینه‌ها،

- (۱) هدف اصلی فلسفه، پاسخگویی به پرسش‌ها است، نه طرح کردن آن‌ها.  
 (۲) بررسی قانونمند پرسش‌های بنیادین و اساسی به دانش فلسفه اختصاص دارد.  
 (۴) بدون در دست داشتن پاسخ درست و قانع‌کننده برای پرسش‌های بنیادین، تصمیم‌گیری‌های انسان به نتیجه و سرانجام روشنی نمی‌رسد.

- ۱۱۰ ۴ کسی که واژه فلسفه را عمومی کرد و بر سر زبان‌ها انداخت، فیلسوف بزرگ یونانی، سقراط بود.

- ۱۱۱ ۲ با گذشت زمان و پیشرفت دانش‌های مختلف، بر هر یک از شاخه‌های دانش نام ویژه‌ای گذاشته شد و به تدریج کلمه فلسفه فقط برای همین دانش خاص به کار رفت.

توجه: گذشت زمان و پیشرفت دانش‌های مختلف، علت ظهور دانش فلسفه در معنای خاص است، نه معلول آن.

- ۱۱۲ ۲ در مسائل فلسفی که به اصل و اساس جهان و انسان مربوط هستند، نمی‌توان از حواس یا آزمایش بهره برد و یا از ابزاری مانند میکروسکوپ و تلسکوپ کمک گرفت. در این موارد فقط باید به توانایی عقل و استدلال‌های عقلی تکیه کرد و با تفکر و تعقل و تجزیه و تحلیل دانسته‌ها به حل مسئله و کشف مجهول نزدیک شد.

## بررسی سایر گزینه‌ها،

- (۱) پژوهش‌های تجربی، تاریخی، نقلی، ذوقی و ادبی، به حوزه‌های دیگر دانش، مثل علوم طبیعی، تاریخ، دین، ادبیات و عرفان تعلق دارند و نمی‌توانند در حوزه مسائل و پرسش‌های فلسفی کاربرد داشته باشند.

- (۳) مسائل فلسفی، از جهت روش، مانند مسائل ریاضی هستند اما موضوع آن‌ها متفاوت است.

- (۴) روش شناخت و بررسی مسائل فلسفی منحصر به عقل و استدلال‌های عقلی است.

- ۱۱۳ ۲ عبارت «درک واقعیت‌های هستی امکان‌پذیر است» همان اصل رئالیسم در معرفت‌شناسی است. اصل رئالیسم می‌گوید انسان توانایی درک حقایق را دارد و لذا به عنوان یک اصل اساسی معرفت‌شناسی، از بنیادی‌ترین اصول است. دو عبارت «جهان هستی، مستقل از شناخت ما وجود دارد» و «هستی یک وجود بی‌انتهاست و حد و مرزی ندارد» چون درباره هستی است، به بحث هستی‌شناسی مربوط است.

- ۱۱۴ ۱ بخش اصلی فلسفه، درصدد بحث و بررسی اصل و حقیقت وجود و مسائل پیرامون آن است؛ به عبارت دیگر، بخش ریشه‌ای فلسفه، مطلق وجود را بررسی می‌کند.  
 معرفت به وجود، فرع بر امکان شناخت آن است، یعنی ابتدا بررسی می‌شود که انسان امکان شناخت دارد یا نه و سپس به شناخت هستی می‌پردازد. به عبارت دیگر، معرفت بر وجود، پس از (متأخر بر) امکان شناخت آن مطرح می‌شود.  
 نکته: در کتاب پایه دوازدهم، خواهید خواند که وجود مطلق، همان خداوند است.

- ۱۱۵ ۴ بخش اصلی و ریشه‌ای فلسفه درصدد بحث و بررسی اصل و حقیقت وجود و مسائل پیرامون آن است. اما شاخه‌های دانش فلسفه، آن دسته از دانش‌های فلسفی هستند که قوانین بنیادی وجودشناسی و معرفت‌شناسی را به محدوده‌های خاص منتقل می‌سازند و قوانین بنیادی آن محدوده از وجود را بیان می‌کنند. پس موضوع بحث آن‌ها متفاوت است، اما هر دو با روش عقلانی وارد مسائل خود می‌شوند.

- ۱۱۶ ۴ روند استفاده و تولید فلسفه‌های مضاف، سیر صعودی دارد و در دنیای امروز دامنه استفاده از این فلسفه‌ها بسیار توسعه یافته و با توجه به بسیاری از پدیده‌ها یا رشته‌های علمی، شاخه‌هایی از فلسفه شکل گرفته است، مانند: فلسفه فرهنگ، فلسفه حقوق، فلسفه تاریخ و ...

- توجه: مبانی پذیرفته‌شده در فلسفه مضاف، شالوده آن علم خاص می‌شود.  
 ۱۱۷ ۳ افرادی که به اصالت فرد اعتقاد دارند، در سیاست نیز به لیبرالیسم معتقدند.

## بررسی گزینه‌ها،

- (۱) لیبرالیسم، تأمین‌کننده آزادی‌های فردی است.  
 (۲) منشأ اثر یعنی مربوط بودن اتفاقات و علت انجام امور. در مکتب اصالت فرد، انسان‌ها منشأ امور هستند و جامعه تابع و اثرپذیر فعالیت‌های انسان‌هاست.  
 (۳) در مکتب اصالت فرد، افراد هستند که تحقق عینی و خارجی دارند و جامعه چنین شرایطی ندارد.  
 (۴) در مکتب اصالت فرد، مصلحت افراد بر جامعه اولویت دارد.

**روان‌شناسی**



۱۲۱) ۳) فرضیه‌ها برای تأیید یا رد شدن، نیازمند آزمایش هستند.

گزینه (۳) معرّف فرضیه است، زیرا جمله‌ای خبری است که هنوز مورد آزمایش قرار نگرفته است.

**بررسی سایر گزینه‌ها:**

- ۱) مسئله است که قبل از فرضیه است و فرضیه در پاسخ به آن شکل می‌گیرد.
- ۲) بیانگر اصل یا قانون است که پس از تأیید فرضیه به وجود می‌آید.
- ۴) مربوط به نظریه است. نظریه‌ها از قرار گرفتن اصول کنار یکدیگر به وجود می‌آیند.

۱۲۲) ۴) توصیف به بیان روشن و تا حد ممکن دقیق از چستی مفهوم

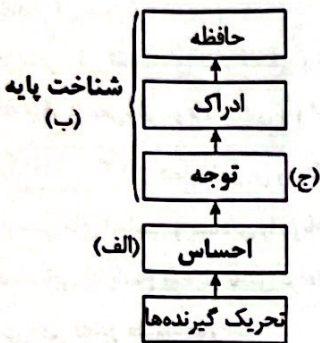
و موضوع مورد مطالعه می‌پردازد، بنابراین در این جا یکی از ویژگی‌های افراد افسرده را تعریف و توصیف نمودیم.

۱۲۳) ۲) فرضیه، پاسخ تا حد ممکن سنجیده به مسئله علمی است

(بنابراین احتمال را شامل نمی‌شود). ← (رد گزینه‌های (۳) و (۴))  
در تعریف عملیاتی باید متغیر به صورت دقیق و قابل برداشت یکسان توسط همه افراد بیان شود (رد گزینه‌های (۱) و (۴)).

۱۲۴) ۴) در صورت سؤال یک قسمت از نمودار کشیده نشده است،

بنابراین شکل کامل آن به این صورت است:



۱۲۵) ۳) در هر سه گزینه (۱)، (۲) و (۴) کیفیت و کارایی در گرو عوامل

ظاهری مانند اندازه، رنگ و شکل ظاهری است، اما در گزینه (۳) هزینه و قیمت بررسی شده است که به پردازش مفهومی اشاره دارد. هر چه پردازش ما مفهومی تر باشد، شناخت شکل‌گرفته، پایدارتر و کارآمدتر خواهد بود.

نکته: صرف به کار رفتن کلمه «کیفیت» نشانگر پردازش مفهومی نیست بلکه باید دید که این کیفیت در گرو چه ویژگی‌ای است؛ حسی یا کیفی. اگر حسی و ظاهری باشد، پردازش ادراکی است اما اگر کیفی باشد، پردازش مفهومی است.

۱۲۶) ۴) متخصصان نباید مشخصات و اطلاعاتی که در تحقیقات

خود از افراد به دست آورده‌اند، به صورت عمومی و برای دیگران منتشر کنند (این ویژگی شامل حال همه روش‌های جمع‌آوری اطلاعات می‌شود).

**بررسی سایر گزینه‌ها:**

- ۱) مربوط به روش مشاهده است.
- ۲) مربوط به روش مصاحبه است.
- ۳) مربوط به روش آزمون است.

۱۲۷) ۲) هر سه گزینه (۱)، (۳) و (۴) اشاره به رفتار دارند، زیرا قابل

مشاهده هستند. اما گزینه (۲) نشان‌دهنده شناخت است، زیرا قابل مشاهده مستقیم نیست.

۱۱۸) ۴) اشاره به راه‌های مختلف شناخت جهان، به معرفت‌شناسی که از

بخش‌های اصلی فلسفه است، تعلق دارد.

۱۱۹) ۱

مکتب	کلمات و اصطلاحات
اصالت فرد	مالکیت خصوصی - آزادی - سرمایه‌داری - مدارس خصوصی - لیبرالیسم
اصالت جامعه	مالکیت دولتی - عدالت - تعاونی‌های اقتصادی - مدارس دولتی - بیمه‌های فراگیر - سوسیالیسم

۱۲۰) ۲) فلسفه مضاف، قواعد بنیادین فلسفی را به قلمرو خاص علوم و

حرفه‌های گوناگون منتقل می‌سازد و به صورت خاص درباره آنان بحث می‌کند.

**بررسی سایر گزینه‌ها:**

۱. ۳ و ۴) فلسفه اولی همان مابعدالطبیعه یا متافیزیک است.

۱۲۸ (۳) پیش‌بینی مفاهیم مربوط به انسان به مراتب دشوارتر از مفاهیم فیزیکی و علمی است.

۱۲۹ (۴) جریان رسیدن به هدف را فرآیند می‌گویند که به جریان یک عمل اشاره دارد.

مفهوم نظام‌دار بودن در تعریف روش علمی نشان‌دهنده این است که این روش تابع قواعد مشخصی است که به صورت منظم طی می‌شود.

۱۳۰ (۱) رشد موها ← رشد جسمانی

روابط با آشنایان ← رشد اجتماعی

رعایت حقوق هم‌کلاسی‌ها ← رشد اخلاقی

۱۳۱ (۱) گزینه‌های (۲)، (۳) و (۴) به عوامل وراثتی اشاره دارند، اما در گزینه (۱) به تربیت و محیط اشاره شده است؛ یعنی تقویت و تربیت می‌تواند روباه را شیردل کند و پشه را پیل تن.

۱۳۲ (۴) دوقلوهای همسان دارای ویژگی‌های وراثتی یکسان هستند.

دوقلوهای همسان بیشتر اوقات از نظر ظاهر و رفتار قابل تشخیص نیستند.

نکته: از آن‌جا که دوقلوهای همسان الزاماً هم‌جنس هستند ← پس نمی‌توانند هم‌جنس نباشند.

۱۳۳ (۴) کودکان در ابتدا قادر به انجام حرکات درشتی مانند بالا رفتن از پله‌ها هستند، سپس مهارت حرکات ظریف مانند بستن بند کفش را به دست می‌آورند.

#### بررسی سایر گزینه‌ها:

(۱) منظور از رشد در دوره کودکی، از زمان تولد تا ۱۱ - ۱۲ سالگی است.

(۲) ویژگی‌های مربوط به رشد انسان را به دلیل پیوستگی رشد، نمی‌توان به راحتی به مراحل مشخص تقسیم نمود.

(۳) از لحاظ رشد جسمانی، به طور میانگین، کودک در ۱۵ ماهگی بدون کمک می‌تواند راه برود.

۱۳۴ (۴) هیجان‌های ساده ← ترس، محبت و خشم

هیجان‌های مرکب ← ترحم، احساس پشیمانی و سپاسگزاری

#### بررسی سایر گزینه‌ها:

(۱) ساده - ساده - مرکب - مرکب

(۲) مرکب - مرکب - ساده - ساده

(۳) مرکب - ساده - ساده - مرکب

۱۳۵ (۳) ۸ ماهگی ← ترس از غریبه

۲ - ۳ ماهگی ← لبخند اجتماعی

دانلود رایگان تمام آزمون های آزمایشی

در کانال تلگرام ما :

# آزمونها آزمایشی

[t.me/Azmoonha\\_Azmayeshi](https://t.me/Azmoonha_Azmayeshi)



join us ...