

تاریخ آزمون

جمعه ۱۴۰۳/۰۹/۰۲

سؤالات آزمون دفترچه شماره (۱) دوره دوم متوسطه پایه دوازدهم انسانی

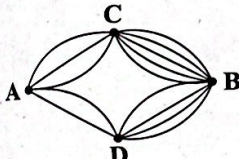
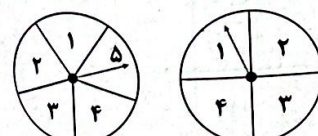
نام و نام خانوادگی:	شماره داوطلبی:
تعداد سؤال: ۹۰	مدت پاسخگویی: ۱۰۰ دقیقه

عناوین مواد امتحانی آزمون گروه آزمایشی علوم انسانی، تعداد سؤالات و مدت پاسخگویی

ردیف	مواد امتحانی	تعداد سؤال	وضعیت پاسخگویی	شماره سؤال		مدت پاسخگویی
				از	تا	
۱	ریاضی و آمار ۳	۱۵	اجباری	۱	۱۵	۳۵ دقیقه
		۱۰	زوج کتاب	۱۶	۲۵	
		۱۰		۲۶	۳۵	
۲	علوم و فنون ادبی ۳	۱۵	اجباری	۳۶	۵۰	۲۵ دقیقه
		۱۰	زوج کتاب	۵۱	۶۰	
		۱۰		۶۱	۷۰	
۳	جامعه‌شناسی	۱۰	اجباری	۷۱	۸۰	۳۰ دقیقه
		۱۰		۸۱	۹۰	
		۱۰		۹۱	۱۰۰	
۴	روان‌شناسی	۱۰	اجباری	۱۰۱	۱۱۰	۱۰ دقیقه

ریاضیات



- ۱- چند عدد چهاررقمی بخش پذیر بر ۱۰ می توان نوشت که فقط شامل ارقام زوج باشد؟
 (۱) ۲۴ (۲) ۶۴ (۳) ۸۰ (۴) ۱۰۰
- ۲- با ارقام ۰, ۲, ۳, ۵, ۶, ۸, چند عدد پنج رقمی مضرب ۵ بدون تکرار ارقام می توان نوشت؟
 (۱) ۲۱۶ (۲) ۲۵۶ (۳) ۳۰۰ (۴) ۴۲۰
- ۳- از ۱۰ دبیر مسلط به همه دروس رشته انسانی، به چند طریق می توان ۳ نفر را برای تدریس در دروس روان شناسی، اقتصاد و جامعه شناسی انتخاب کرد؟
 (۱) ۱۲۰ (۲) ۷۲۰ (۳) ۱۸۰۰ (۴) ۵۰۴۰
- ۴- به چند طریق می توان ۹ مهمان را در اتاق های ۴ نفره، ۳ نفره و ۲ نفره هتل جای داد؟
 (۱) ۶۳۰ (۲) ۵۴۰ (۳) ۱۲۶۰ (۴) ۱۰۸۰
- ۵- با حروف کلمه DANESHGAH چند کلمه ۹ حرفی می توان ساخت به طوری که دو حرف A در کنار هم، دو حرف H در کنار هم و شامل کلمه GEN باشند؟
 (۱) ۱۲۰ (۲) ۱۴۴۰ (۳) ۲۸۸۰ (۴) ۷۲۰
- ۶- با حروف کلمه Jouyan چند رمز عبور ۴ حرفی می توان ساخت، به طوری که در هر یک از آن ها حروف J و Y با هم حضور نداشته باشند؟
 (۱) ۳۶۰ (۲) ۱۴۴ (۳) ۲۱۶ (۴) ۴۲۰
- ۷- مطابق شکل زیر، به چند طریق می توان از شهر A به شهر B رفت و سپس به شهر A برگشت، به طوری که از هر جاده حداکثر یکبار عبور کنیم؟
 (۱) ۲۴۲ (۲) ۲۳۷ (۳) ۲۱۲ (۴) ۲۵۳
- 
- ۸- دو سکه با هم پرتاب می کنیم. اگر برآمدها مشابه باشند، یک تاس می ریزیم و در غیر این صورت دو تاس می ریزیم. فضای نمونه ای این آزمایش چند عضو دارد؟
 (۱) ۷۲ (۲) ۸۴ (۳) ۱۰۸ (۴) ۲۱۶
- ۹- سه تاس با هم پرتاب می کنیم. با کدام احتمال یکی از تاس ها حداقل ۵ و مجموع دو تاس دیگر برابر ۸ است؟
 (۱) $\frac{25}{216}$ (۲) $\frac{7}{36}$ (۳) $\frac{5}{36}$ (۴) $\frac{49}{216}$
- ۱۰- با کدام احتمال از ۳ کارمند آموزش و پرورش حداقل ۲ نفر در یک ماه سال استخدام شده اند؟
 (۱) $\frac{25}{144}$ (۲) $\frac{19}{72}$ (۳) $\frac{5}{36}$ (۴) $\frac{17}{72}$
- ۱۱- اگر $B \subseteq A'$ باشد، حاصل $(A-B) \cup (B-A)$ کدام است؟
 (۱) $A \cup B$ (۲) $A \cap B$ (۳) $A' \cup B'$ (۴) $A' \cap B'$
- ۱۲- دو صفحه دایره ای عقربه دار مطابق شکل مفروضند. اگر دو صفحه را با هم بچرخانیم، احتمال این که حداقل یکی از عقربه ها روی ناحیه های زوج بایستند، کدام است؟
 (۱) $\frac{1}{6}$ (۲) $\frac{1}{7}$ (۳) $\frac{1}{8}$ (۴) $\frac{1}{9}$
- 
- ۱۳- کتابخانه علی شامل ۴ کتاب تاریخ، ۳ کتاب جغرافی و ۲ کتاب جامعه شناسی است. اگر علی به تصادف ۳ کتاب از کتابخانه اش بردارد، با کدام احتمال این ۳ کتاب حداقل در دو موضوع مختلف هستند؟
 (۱) $\frac{79}{84}$ (۲) $\frac{73}{84}$ (۳) $\frac{80}{84}$ (۴) $\frac{75}{84}$

ریاضیات ۳

۱۴- در یک بازی ۱۶ نفره به هر نفر یکی از شماره‌های ۳، ۴، ۵، ...، ۱۸ را اختصاص می‌دهیم. سه تاس پرتاب کرده و برآمدها را با هم جمع کرده و به شخصی که این مجموع را داشته باشد، جایزه می‌دهیم. احتمال این‌که یکی از افراد شماره ۱۶ یا ۱۷ یا ۱۸ برنده شود، کدام است؟

- (۱) $\frac{11}{216}$ (۲) $\frac{1}{24}$ (۳) $\frac{1}{27}$ (۴) $\frac{5}{108}$

۱۵- ۶ لامپ با ۶ رنگ مختلف را به ۶ سرپیچ وصل کرده‌ایم و روی هر کدام اعداد ۱ تا ۶ را نوشته‌ایم. اگر لامپ‌ها به طور تصادفی در کنار هم قرار گیرند، با کدام احتمال لامپ‌ها با شماره‌های اول در مکان‌های فرد قرار می‌گیرند؟

- (۱) $\frac{1}{10}$ (۲) $\frac{1}{15}$ (۳) $\frac{1}{20}$ (۴) $\frac{1}{25}$

توجه: داوطلب گرامی، لطفاً از بین سؤالات زوج درس ۱ (ریاضی و آمار (۱)، شماره ۱۶ تا ۲۵) و زوج درس ۲ (ریاضی و آمار (۲)، شماره ۲۶ تا ۳۵)، فقط یک سری را به انتخاب خود پاسخ دهید.

ریاضی و آمار (۱) (سؤالات ۱۶ تا ۲۵)

زوج درس ۱

۱۶- در چند مورد نوع متغیر و مقیاس آن نادرست نوشته شده است؟

- (الف) گروه خونی افراد ← کیفی ترتیبی
(ب) وزن یک کارتن میوه ← کمی فاصله‌ای
(ج) مدرک تحصیلی افراد ← کیفی ترتیبی
(د) دمای یک سالن ← کمی نسبی
(ه) قطر تنه درختان کنار خیابان ← کمی نسبی
(۱) ۴ (۲) ۳ (۳) ۲ (۴) ۱

۱۷- کدام گزینه جمله زیر را به درستی کامل می‌کند؟

«مشخصه عددی که توصیف‌کننده جنبه خاصی از نمونه است نام دارد و مقدارش است و مشخصه عددی که جنبه خاصی از جامعه را توصیف می‌کند، نام دارد و مقدارش است.»

- (۱) آماره - ثابت - پارامتر - متغیر
(۲) پارامتر - ثابت - آماره - متغیر
(۳) پارامتر - متغیر - آماره - ثابت
(۴) آماره - متغیر - پارامتر - ثابت

۱۸- بهترین روش گردآوری داده‌ها در موضوعات زیر به ترتیب کدام است؟

- (الف) نرخ تورم در پاییز سال گذشته
(ب) تعداد کودکانی که در یک روز تعطیل از وسایل بازی یک پارک استفاده می‌کنند.
(ج) بهترین فیلم سینمایی پخش شده در شب یلدا از نظر مردم
(۱) دادگان - مشاهده - مصاحبه (۲) پرسشنامه - مشاهده - مصاحبه (۳) دادگان - مشاهده - پرسشنامه (۴) پرسشنامه - مصاحبه - مشاهده

۱۹- اگر میانگین ۱۰ داده آماری ۱۲، ۱۶، ۲۰، ۱۴، ۱۱، ۹، ۱۳، ۱۵، ۱۰ برابر ۱۵ باشد، اختلاف بزرگ‌ترین داده و میانه کدام است؟

- (۱) ۳۰ (۲) $13/5$ (۳) $16/5$ (۴) ۲۰

۲۰- اگر به تمام داده‌های جدول زیر ۲ واحد اضافه شود، میانگین داده‌های جدید برابر ۱۲ می‌شود. مد داده‌ها چند برابر میانه داده‌ها است؟

داده‌ها	۳	۷	۱۱	۱۵
فراوانی	۴	۵	m	۳

- (۱) ۱
(۲) ۲
(۳) $1/5$
(۴) $2/5$

۲۱- میانگین داده‌های x_1, x_2, \dots, x_n دو برابر میانگین داده‌های $\frac{x_1}{4} - 3, \frac{x_2}{4} - 3, \frac{x_3}{4} - 3, \dots, \frac{x_n}{4} - 3$ است. میانگین داده‌های $2x_1 + 30, 2x_2 + 30, 2x_3 + 30, \dots, 2x_n + 30$ کدام است؟

- (۱) ۱۲ (۲) -۱۲ (۳) ۶ (۴) -۶

۲۲- در داده‌های زیر، انحراف معیار داده‌های بزرگ‌تر یا مساوی میانه، کدام است؟

- (۱) ۱ (۲) ۲ (۳) $2/1$ (۴) $1/2$

۲۳- اگر واریانس داده‌های $m, 2n - 2, 2n - 5, p - 5, 4$ برابر صفر باشد، دامنه تغییرات داده‌های $2m, 2n, 4p, m + n + p$ کدام است؟

- (۱) ۲۸ (۲) ۲۶ (۳) ۲۷ (۴) ۲۵

۲۴- در ۱۳ داده آماری با کاستن ۱۲ واحد از داده‌های بین Q_1 و Q_3 ، این داده‌ها به صورت $-1, 1, 2, 4, 5, 2, 3$ درآمده‌اند. اگر میانگین داده‌های کوچک‌تر از Q_1 و بزرگ‌تر از Q_3 برابر ۱۵ باشد، میانگین کل داده‌ها تقریباً کدام است؟

- (۱) $14/3$ (۲) $14/6$ (۳) $14/4$ (۴) $14/1$

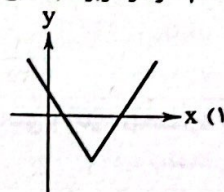
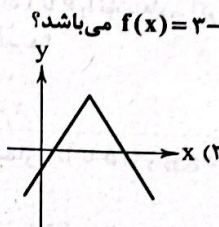
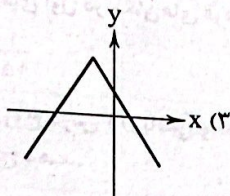
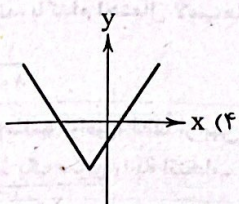
۲۵- تعدادی داده با میانگین ۱۰ و واریانس ۴ از منحنی نرمال پیروی می‌کنند. اگر ۲۱۰۰ داده در بازه (۱۲، ۱۴) قرار داشته باشند، چند داده در بازه (۴، ۶) قرار دارند؟

- (۱) ۱۰۰ (۲) ۲۰۰ (۳) ۳۰۰ (۴) ۴۰۰

زوج درس ۲

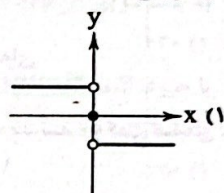
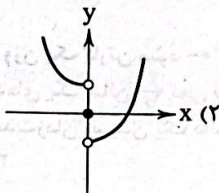
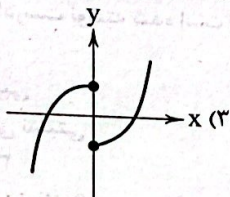
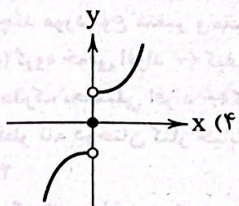
ریاضی و آمار (۲) (سؤالات ۲۶ تا ۳۵)

۲۶- در تابع $f(x) = \sqrt{4x^2 + 12x + 9}$ حاصل $f(-1 - \sqrt{3}) + f(-\sqrt{3})$ کدام است؟
 ۲ (۱) $4 - 2\sqrt{3}$ (۲) $2 - \sqrt{3}$ (۳) $2 - \sqrt{3}$ (۴) $4(\sqrt{3} - 1)$



۲۷- کدام نمودار مربوط به تابع $f(x) = 3 - |2x + 1|$ می‌باشد؟

۲۸- در صورتی که $f(x) = x^2$ و $g(x) = \text{sign}(x)$ باشند، نمودار تابع $(f - g)(x)$ کدام است؟



۲۹- هرگاه توابع f, g, h به ترتیب توابع قدرمطلق x ، همانی و جزء صحیح x باشند، دامنه تابع $f(x) - \frac{g(x)}{2+h(x)}$ کدام است؟

(۴) $(-2, -1)$

(۳) $\mathbb{R} - \{-2\}$

(۲) $\mathbb{R} - [-2, -1]$

(۱) $[-1, 0)$

۳۰- هرگاه توابع $f = \{(a, 1), (4a, -6), (4, 2a), (3, 1)\}$ و $g = \{(2, -2), (b, \frac{1}{3}), (2, -4a), (\frac{1}{3}, 2a+b-c)\}$ باشند و

$\frac{f}{g} = \{(2, 3), (3, 3)\}$ باشد، مقدار c کدام است؟

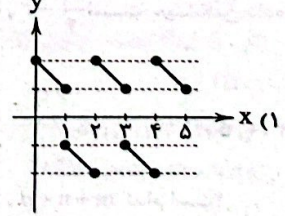
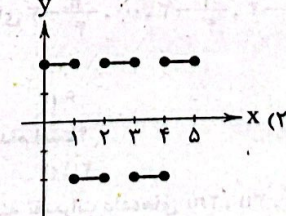
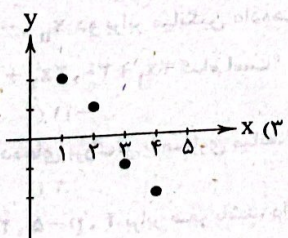
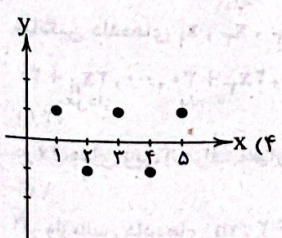
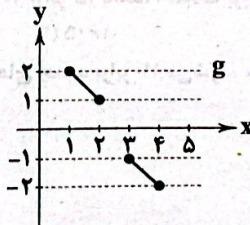
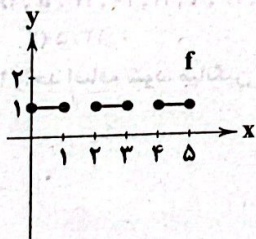
(۴) $\frac{1}{3}$

(۳) $\frac{1}{3}$

(۲) 3

(۱) 2

۳۱- در صورتی که نمودارهای توابع f و g به صورت زیر باشند، نمودار تابع $f \times g$ کدام است؟



۳۲- در توابع $f(x) = |2x - 7|$ و $g(x) = \begin{cases} |x - \frac{5}{2}| & x \geq 1 \\ (x - 3)^2 & x < 1 \end{cases}$ مقدار $(3f - g)(a)$ با شرط $a = f(2)$ کدام است؟

(۴) 15

(۳) -12

(۲) -15

(۱) 17

۳۳- هرگاه $f = \{(1, 2), (2, 3), (3, 4), (4, 5)\}$ و $g = \{(1, 1), (3, 3), (5, 5)\}$ باشند، مجموع مقادیر برد تابع $(\frac{2g}{f})(x)$ کدام است؟

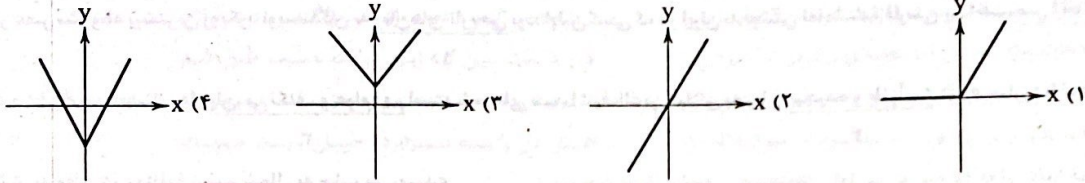
(۴) $2\frac{1}{2}$

(۳) 3

(۲) $\frac{3}{2}$

(۱) 2

۳۴- هرگاه f تابع همانی و $g(x) = |x|$ باشد، نمودار تابع $(f+g)(x)$ کدام است؟



۳۵- تابع $f(x) = |3-2x| - 5$ با کدام یک از گزینه‌های زیر یکسان است؟

$$f(x) = \begin{cases} -2x-2 & x \geq -1 \\ 2x-8 & x < -1 \end{cases} \quad (1)$$

$$f(x) = \begin{cases} 2x-8 & x \geq \frac{3}{2} \\ -2x-2 & x < \frac{3}{2} \end{cases} \quad (2)$$

$$f(x) = \begin{cases} 2-2x & x \geq -1 \\ 2x-3 & x < -1 \end{cases} \quad (3)$$

علوم و فنون ادبی



۳۶- همه گزینه‌ها به ترتیب، ویژگی‌های نظم و نثر قرن‌های دوازدهم و سیزدهم است؛ به جز:

(۱) سادگی و روانی از بارزترین شاخصه‌های شعر عصر بیداری است - عبارت‌های وصفی دور و دراز و لفظ‌پردازی‌های بیجا در نامه‌ها و نوشته‌ها کاهشی آشکار می‌یابد.

(۲) توجه کامل شاعران به موضوع تعلیم و تربیت جدید - دشمنی با استعمار و استبداد در نثر روزنامه‌ای

(۳) شاعران این دوره به زبان مردم کوچه و بازار شعر می‌گفتند - مطابقت کامل سبک نویسندگی با ادبیات داستانی جدید

(۴) در شعر برخی شاعران این دوره توجه به واژگان کهن مشاهده می‌شود - جدا شدن صنایع ادبی از نثر

۳۷- کدام مورد از نظر سبک‌شناسی و تاریخ ادبیات نادرست است؟

(۱) از شاخه‌های ارزنده نثر عصر بیداری که چشم‌نواز است، طنز سیاسی - اجتماعی است.

(۲) حضور راوی سوم شخص در بعضی صحنه‌های داستان و سخن گفتن با خواننده از نقاط قوت اغلب داستان‌های دوران مشروطه است.

(۳) در قرن‌های دوازدهم و سیزدهم کسانی چون قائم‌مقام فراهانی، ناصرالدین شاه قاجار، میرزا آقاخان کرمانی از پیشگامان نثر ساده بودند.

(۴) اهمیت شاعران دوره بازگشت در این است که زبان شعر را از آن حالت سستی که در اواخر سبک هندی در شعر به وجود آمده بود، نجات بخشیدند.

۳۸- هر یک از موارد زیر به ترتیب، معرف کدام چهره ادبی است؟

(الف) عبارت «ما در این تاریخ خود بیداری ایرانیان را از سال ۱۳۲۲ شروع کرده‌ایم» از اوست.

(ب) شاعر دوران مشروطه که تحت تأثیر شاعران گذشته، به ویژه مسعود سعد و سعدی بود.

(ج) پرچمدار بازگشت ادبی و شاخص‌ترین شاعر دوره بازگشت.

(د) شعر «ای قلم» نمونه‌ای از اشعار انتقادی اوست.

(۱) ناظم‌الاسلام کرمانی - فرخی یزدی - نشاط اصفهانی - سید اشرف‌الدین گیلانی

(۲) میرزا آقاخان کرمانی - محمدتقی بهار - صبای کاشانی - میرزاده عشقی

(۳) عارف قزوینی - فرخی یزدی - نشاط اصفهانی - میرزاده عشقی

(۴) ناظم‌الاسلام کرمانی - فرخی یزدی - صبای کاشانی - سید اشرف‌الدین گیلانی

۳۹- نام صاحبان آثار در کدام گروه همگی درست است؟

(۱) (ایده‌آل: میرزاده عشقی) - (منشآت: قائم‌مقام فراهانی) - (چرند و پرنده: علی‌اکبر دهخدا)

(۲) (شمس و طغرا: محمدباقر خسروی) - (سرگذشت حاجی بابای اصفهانی: میرزا حبیب اصفهانی) - (روزنامه قرن بیستم: میرزاده عشقی)

(۳) (تاریخ مختصر احزاب سیاسی: میرزا فتحعلی آخوندزاده) - (شمس‌الدین و قمر: میرزا حسن خان بدیع) - (امثال و حکم: علی‌اکبر دهخدا)

(۴) (روزنامه سروش: محمدتقی بهار) - (داستان باستان: میرزا حسن خان بدیع) - (سه تابلوی مریم: میرزاده عشقی)

۴۰- از دیدگاه سبک‌شناسی، کدام یک از بخش‌های مشخص شده نادرست است؟
 «در عصر مشروطه بیشترین رویکرد نویسندگان به رمان‌های تاریخی بود؛ اولین کسی که در ایران به نوشتن نمایشنامه فارسی پرداخت، میرزا آقا تبریزی»

بود و زبان این نمایشنامه‌ها روان، بی‌تکلف و عوام‌فهم است. شعرهای سید اشرف‌الدین گیلانی به زبان پیچیده و طنزآمیز در راه مبارزه با استبداد و

عشق به وطن در روزنامه نسیم شمال به چاپ می‌رسید»

۴ (۱) ۳ (۲) ۲ (۳) ۱ (۴)

۴۱- همه گزینه‌ها از عوامل «کم‌توجهی کاربرد جمله‌ها و ترکیب‌های زبانی در شعر دوره بیداری» است؛ به جز:

- ۱) عدم تسلط کافی برخی از شاعران برای ادبیات کهن
- ۲) عدم توجه به عروض و موسیقی
- ۳) گرایش شاعران به محتوا
- ۴) به شتاب سرودن شعر

۴۲- کدام گزینه از دیدگاه «تاریخ ادبیات و سبک‌شناسی» نادرست است؟

۱) یکی از عوامل ایجاد نهضت بازگشت ادبی، تراج کتابخانه اصفهان است که سبب شد تعدادی از کتاب‌های کتابخانه سلطنتی به دست مردم افتد و ارتباط مجدد اهل ذوق با ادب کهن برقرار شود.

۲) زبان، تخیل و اندیشه در سبک بازگشت، تکرار شنیده‌ها است و هاتف اصفهانی از معروف‌ترین شاعران این عهد است.

۳) شاعران سبک بازگشت باعث نوآوری و تکامل قابل توجهی در شعر فارسی نشدند و زبان شعر دچار سستی و ضعف بیشتری شد.

۴) گروهی از شاعران دوره بازگشت از جمله فروغی بسطامی، به غزل‌سرایی به سبک شاعران سبک عراقی و گروهی مانند سروش اصفهانی به قصیده‌سرایی به سبک شاعران سبک خراسانی پرداختند.

۴۳- همه ابیات دارای «تلمیح» و دربردارنده یکی از «درون‌مایه‌های شعر عصر بیداری» هستند؛ به جز:

- ۱) تا برون آرم دمار از آن گروه ماردوش تربیت همدوش پور آبتینم کرده است
- ۲) آخر ای لرد ز ما دست بدار کشتور جـم نشـود اسـتـعمار
- ۳) هر کس که بود ناقص قانون او را منصور بود گر همه بر دار زنیم
- ۴) تا بود جان گرنامایه به تن سر ما و قدم خاک وطن

۴۴- کدام بیت دارای هر دو آرایه «تلمیح - موازنه» است؟

- ۱) تن از شکر تو آراید چنان چون دیده از لعبت دل از مهر تو افروزد چنان جامه از صابون
- ۲) آنکه در نثر، به دعوی ید بیضا می‌کرد کاش بر صفحه نظم تو تماشا می‌کرد
- ۳) کرده‌ای بار امانت را قبول از کشیدن پس نباید شد ملول
- ۴) در نخب ماهی بنتابیده چنین خوب در کشمر سروری بنروییده چنین خوش

۴۵- آرایه‌های «استعاره، تضمین، تلمیح، مراعات‌نظیر، سجع» به ترتیب، در کدام ابیات آمده است؟

- الف) صابر این پاسخ آزاد شفیق است، که گفت: خام تا پخته شود زیر و زبرها دارد
- ب) جوش طوفان سرشکم داشت امواج گران از هجوم سیل غم زین بحر دامن برزدم
- ج) تو ای نسیم صبا گر گذر کنی سویس چنانکه دیدی مرا حال سر به سر پیش آر
- د) الا ای باد شبگیر، ازین شخص زمین‌گیر بپر نام و خبر گیر، ز یار نامدارا
- ه) عذرا روشی تا نبرد دین و دل از کس آگه خبر از حالت وامق نتوان بود

- ۱) «ج» - «الف» - «ه» - «ب» - «د»
- ۲) «ج» - «الف» - «د» - «ب» - «ه»
- ۳) «د» - «ه» - «الف» - «ج» - «ب»
- ۴) «ه» - «ب» - «د» - «ج» - «الف»

۴۶- کدام بیت دارای همه آرایه‌های «تلمیح - تضمین - مراعات‌نظیر» است؟

- ۱) برآید از دل و از جان الست شه شنود هزار بانگ نعم لا اله الا الله
- ۲) شه سریر یقین شد کسی که چون حلاج فراشتت از علم دار رایست منصور
- ۳) هم بدین وزن ای پسر پور خطیب گنجه گفت: نوبهار آمد نگارا باده گلنار کو
- ۴) کی از مرگ ایمن توان شد که ممکن نه از بهر جمشید و نه بهر کی شد

۴۷- کدام بیت «تضمین» دارد و به دو صورت دسته‌بندی هجایی می‌شود؟

- (۱) به قول خواجه گر از جام می‌کناره کنم
 - (۲) خواست موسی کز تجلای رخس از خود رود
 - (۳) هرگز نمیرد آنکه دلش زنده شد به عشق
 - (۴) صائب این آن غزل سید یزد است که گفت
- بِه دور لاله دماغ مرا کنید علاج
 طور قسمت بین که این دولت نصیب طور شد
 عشقی نمرد و مرد حریف نبرد او
 اهل دل را به سراپرده جان باید جست

۴۸- همه ابیات را به دو صورت می‌توان دسته‌بندی هجایی کرد؛ به جز:

- (۱) چشم و دل ما هست بر آن ماه دو منزل
 - (۲) در تو اگر نیست دل منکر دلبر میباش
 - (۳) شب تا به سحر چون شمع، می‌سوزم و می‌گویم
 - (۴) از پای‌بست زلف نکویان مجو قرار
- از دیده اگر رفت مکان بودش در دل
 این دل مرد خداست جای بدانندیش نیست
 گر عاشق و دل‌سوزی سوز تو فزون باید
 گنجشک دام‌دیده، دلش در تپیدن است

۴۹- همه گزینه‌ها با بیت زیر تناسب معنایی دارند؛ به استثنای:

- «همت طلب از باطن پیران سحرخیز
 - (۱) به ره عشق منه بی مدد پیر قدم
 - (۲) این کهن دیر جهان کشته فراوان دارد
 - (۳) جست دل از پیر عقل باعث اخفای راز
 - (۴) گر دل تو را به کعبه مقصود می‌کشد
- زیرا که یکی را ز دو عالم طلبیدند
 چون که این راه بسی کوه و کمرها دارد
 دم عیسی نفسی جو که دلش جان دارد
 گفت درین انجمن دیده نامحرمی است
 دست طلب ز دامن پیر مغان مکش

۵۰- مفاهیم «ناتوانی در بیان ویژگی‌های یار - پایداری در عشق - فقط دوست درمانگر عاشق است - هر کس حال عاشق را درک نمی‌کند - ارزش‌بخشی عشق» به ترتیب در کدام ابیات وجود دارد؟

- (الف) دام و دد را چون سلیمان کرد مجنون رام خویش
 - (ب) سوزی که مرا بر جگر از آتش عشق است
 - (ج) ما را از درد عشق تو با کس حدیث نیست
 - (د) یک عمر وصف حسن تو گر گفت فرخی
 - (ه) زحمت مکش طبیب که این تب نمی‌رود
- چون بلند افتاد سودا کار افسر می‌کند
 جز شربت مرگش نبود هیچ دواپی
 هم پیش یار گفته شود ماجرای یار
 شد باز معترف که به وجه حسن نگفت
 بی شربت بنفشه آن لب نمی‌رود

(۲) «ب» - «ج» - «د» - «ه» - «الف»

(۴) «ج» - «ب» - «ه» - «الف» - «د»

(۱) «د» - «ب» - «ه» - «ج» - «الف»

(۳) «د» - «ب» - «ه» - «الف» - «ج»

توجه: داوطلب گرامی، لطفاً از بین سوالات زوج درس ۱ (علوم و فنون ادبی ۱، شماره ۵۱ تا ۶۰) و زوج درس ۲ (علوم و فنون ادبی ۲، شماره ۶۱ تا ۷۰)، فقط یک سری را به انتخاب خود پاسخ دهید.

زوج درس ۱

علوم و فنون ادبی ۱ (سوالات ۵۱ تا ۶۰)

۵۱- در همه ابیات «ویژگی زبانی شعر سبک خراسانی» دیده می‌شود؛ به جز:

- (۱) گر برادر غم تو خورد شها نیست عجب
 - (۲) از آن پس به هر سو یکی نامه کرد
 - (۳) در سایه ز اندر، گوری بکنیدم
 - (۴) بزی همچنان سالیان دراز
- دشمنت بی غم تو نیست به لیل و به نهار
 به جایی که درویش بد جامه کرد
 تا نیک‌ترین جایی باشد وطن من
 دنان و دمان و چمان و چران

۵۲- با توجه به شعر زیر، کدام مورد با توضیح مقابل آن مغایرت دارد؟

- «گل سوری به دست باد بهار
 - که تو را با من از مناظره‌ای است
- سوی باده همی دهد پیغام
 من به باغ آمدم به باغ خرام

(۱) روح شادی و نشاط و خوش‌باشی، در شعر غلبه دارد. (قلمرو فکری)

(۲) استفاده از آرایه ادبی در حد اعتدال و قافیه بسیار ساده (قلمرو ادبی)

(۳) سادگی زبان شعر و واقع‌گرا بودن و توصیفات طبیعی (قلمرو فکری)

(۴) قالب شعر قصیده است. (قلمرو ادبی) و برخی واژگان شعر کهنه و مهجور هستند. (قلمرو زبانی)

۵۲- کدام عبارت از دیدگاه «تاریخ ادبیات و سبک‌شناسی» نادرست است؟

- ۱) عبارت زیر از کتاب شاهنامه منثور ابومنصوری، نمونه‌ای از نثر دوره سامانی است.
- ۲) «و این نامه را هر چه گزارش کنیم از گفتار دهقانان باید آورد که این پادشاهی به دست ایشان بود و از کار و رفتار و از نیک و از کم و بیش ایشان دانند».
- ۳) در عبارت «پس چون بنده به حق عارف بود بر وحدانیت وی حکم تواند کرد؛ بدان که وی - تعالی - یکی است که وصل و فصل نپذیرد» ویژگی‌های نثر دوره سامانی مشهود است.
- ۴) تاریخ بیهقی، قابوس‌نامه، سفرنامه و کیمیای سعادت از نمونه‌های نثر دوره غزنوی و سلجوقی هستند.
- ۵) کوتاهی جملات، ایجاز و اختصار در لفظ و معنا و تکرار فعل یا اسم به حکم ضرورت معنا از ویژگی‌های نثر دوره سامانی است.

۵۴- کدام گزینه از دیدگاه تاریخ ادبیات و سبک‌شناسی نادرست است؟

- ۱) سبک خراسانی برحسب زمان، به سه سبک فرعی سامانی، غزنوی و سلجوقی تقسیم می‌شود که همه ویژگی‌های آن‌ها متفاوت است.
- ۲) براساس تقسیم‌بندی ملک‌الشعرا بهار، نثر فارسی در شش رده، طبقه‌بندی می‌شود که دوره «ساده‌نویسی» آخرین دوره آن است.
- ۳) قالب عمده شعر سبک خراسانی قصیده است. قالب‌های مسقط، ترجیع‌بند و مثنوی نیز به تدریج در این دوره شکل می‌گیرد. قالب غزل نیز در اواخر این دوره شکل می‌گیرد.
- ۴) محتوای نثرهای دوره سامانی، بیشتر علمی است و گاهی نثرهای حماسی، تاریخی و دینی هم دیده می‌شود و ترجمه تفسیر طبری، نمونه‌ای از نثرهای این دوره است.

۵۵- در بین ابیات زیر، به ترتیب «چند موازنه و چند ترصیع» به کار رفته است؟

- | | |
|---|--|
| الف) مریض شوق ز تیر ستم نمی‌رنجد | قتیل عشق ز تیغ جفا نمی‌ترسد |
| ب) بر که پناهیم؟ تووی بی‌نظیر | در که گریزیم؟ تووی دستگیر |
| ج) بیار آن می، که غم جان را بیچانید در غوغا | بیار آن می که سودا را دواپی نیست جز حمرا |
| د) در سینه هر غم‌زده پنهان همه او بین | در دیده هر دل‌شده پیدا همه او دان |
| ه) نسخ کن این آیت ایام را | مسخ کن این صورت اجرام را |
| و) موج اشکم فوج فوج خیل داغم صف به صف | جیب جانم پاره پاره زلف آهم خم به خم |
| ز) پای گریز نیست که گردون کمان‌کش است | جای فراغ نیست که گیتی مشوش است |
| ۱) چهار - یک | ۳) سه - سه |
| ۲) چهار - دو | ۴) سه - دو |

۵۶- کدام گزینه از نظر «کاربرد سجع» ارزش موسیقایی بیشتری دارد؟

- ۱) بر سینه نهد عقل چنان دل‌شکنی را
- ۲) گر باغ از او واقف بدی از شاخ تر خون آمدی
- ۳) اگر نه عاشق اویم چه می‌پویم به کوی او
- ۴) ز بهر شادی تو است ار دلم غمی دارد

۵۷- تقطیع هجایی کدام گزینه با بیت زیر برابر است؟

- «بهاری کز دو رخسارش همی شمس و قمر خیزد»
- ۱) دلم چون مار می‌پیچد ز مهرم سر می‌پیچ
- ۲) چو رفتم از خراسان، به دل گشتم هراسان
- ۳) به دیگر سو از آن سان تیز بگذشت
- ۴) به آب علم باید شست گرد عیب و غش از دل

۵۸- در تقطیع هجایی همه ابیات «حذف همزه» وجود دارد؛ به‌جز:

- ۱) دیدم آنجا پیرمردی، طرفه‌ای، روحانی
- ۲) نخست از عشق او زادم، به آخر دل بدو دادم
- ۳) از دل همچو آهنم دیو و پری حذر کند
- ۴) ترسد از شمع نباشد بنیند مه را

چشم او چون طشت خون و موی او چون شیر بود
 چو میوه زاید از شاخی از آن شاخ اندر آویزد
 چون دل همچو آب را عشق تو آهنین کند
 دل آن گول ازین ترس چو سیماب شد است

۵۹- بیت زیر با همه گزینه‌ها قرابت معنایی دارد؛ به جز:

- «برند از برای دل‌سی بارها
 ۱) واصل منزل مقصود شدن آسان نیست
 ۲) نازنین را عشق ورزیدن نزدیک، جان من
 ۳) ما را از درد عشق تو با کس حدیث نیست
 ۴) شادم به تو و یقین همی دانم

- خورند از برای گلسی خارها
 تا به دریا برسد سیل شود صد جا خشک
 شیرمردان بلاکش پا در این غوغا نهند
 هم پیش یار گفته شود ماجرای یار
 کین یک شادی هزار غم دارد

۶۰- با توجه به بیت زیر کدام گزینه نادرست است؟
 «خویشتن را چون فریبی؟ چون نپرهیزی ز بد؟

چون نهی، چون خود کنی عصیان، بهانه بر قضا؟»

- ۱) ویژگی‌های فکری سبک خراسانی در بیت مشهود است.
 ۲) فقط یک هجای کشیده در بیت وجود دارد.
 ۳) مفهوم بیت با «آینه چون نقش تو بنمود راست / خود شکن آینه شکستن خطاست» کاملاً تناسب دارد.
 ۴) علائم هجایی هر مصراع از بیت به صورت «-U- / -U- / -U- / -U-» است.

زوج درس ۲

علوم و فنون ادبی ۲ (سؤالات ۶۱ تا ۷۰)

۶۱- توصیفات زیر به ترتیب، مربوط به کدام نویسنده یا شاعر است؟

- الف) در ابداع معانی و خیال‌های رنگین مشهور است.
 ب) بیت «باز این چه رستخیز عظیم است کز زمین / بی نفخ صور خاسته تا عرش اعظم است» از اوست.
 ج) شعرش از نظر دقت، ظرافت و رقت معانی مشهور است.
 د) واقع‌گرایی شاخصه اصلی شعر اوست.

- ۱) کلیم کاشانی - محتشم کاشانی - بابافغانی شیرازی - وحشی بافقی
 ۲) محتشم کاشانی - کلیم کاشانی - وحشی بافقی - بیدل دهلوی
 ۳) کلیم کاشانی - محتشم کاشانی - صائب تبریزی - بابافغانی شیرازی
 ۴) محتشم کاشانی - کلیم کاشانی - بیدل دهلوی - وحشی بافقی

۶۲- از نظر «تاریخ ادبیات و سبک‌شناسی» در متن زیر چند خطا به چشم می‌خورد؟

«در قرن دهم حکومت در دست جانشینان تیمور بود؛ در این دوره وضع ادبیات به تبع اوضاع سیاسی در آرامش بود. در این سال‌ها دو جریان شعری بیشتر رونق داشت: یکی شعر لطیف و فصیحی بود که به طور طبیعی و به شیوه کسانی مثل حافظ و عطار دز جریان بود و صائب تبریزی از نمایندگان آن است. دیگری مکتب وقوع که نتیجه چاره‌اندیشی شاعران برای تغییر سبک و رهایی از گرفتاری تقلید بود و بازتاب طبیعی محیط اجتماعی قرن دهم بود که با موفقیت همراه بود.»

- ۱) پنج
 ۲) چهار
 ۳) سه
 ۴) دو

۶۳- کدام عبارت با توضیح مقابل آن مغایرت دارد؟

- ۱) شاهان گورکانی هند همگی به فارسی سخن می‌گفتند. زبان فارسی که در شبه‌قاره هند استحکام و استقرار لازم را به دست آورده بود، همه‌گیر رسمی شد. (قرن یازدهم)
 ۲) از ویژگی‌های عمده شعر او، مضمون‌های پیچیده و استعاره‌های رنگین، خیال‌انگیز و سرشار از ابهام و تخیل‌های رمزآمیز شاعرانه است. (بیدل دهلوی)
 ۳) بها ندادن به شعر ستایشی در این دوره، موجب شد که شاعران مدیحه‌سرا برای امرار معاش یا ثروت‌اندوزی راهی دیار هند شوند. (دوره صفویه)
 ۴) ضرب‌المثل‌ها و الفاظ محاوره که زبان غزل این دوره را به افق خیال عامه نزدیک کرده، سخن او را برجسته ساخته است. (کلیم کاشانی)

۶۴- با توجه به ویژگی‌های عمده شعر بیدل دهلوی، کدام بیت از او نیست؟

- ۱) چون نقش قدم قافله ماست زمین‌گیر
 ۲) عربانی است قسمت ماگر چه از جهان
 ۳) شعله شوق نشد پنهان به فانوس خیال
 ۴) ای هم‌کام هوس از ما نخواهی یافتن

باشد ره خوابیده صدای جرس اینچا
 جان را فدای یار قباپوش کرده‌ایم
 همچو رنگ این می برون از خلوت مینا نشست
 مغزداران حقیقت فارغند از استخوان

۶۵- وزن بیت زیر در کدام گزینه تکرار شده است؟

- «یار شدم یار شدم با غم تو یار شدم
 ۱) هر که شدت حلقه در زود برد حقه زر
 ۲) خیل خزان به تاختن بر سپه بهار زد
 ۳) روز به شب نمی‌رسد تا ز خیال زلف تو
 ۴) ساقی اگر نه سبب تر بر سر آتش افکند

تا که رسیدم بر تو، از همه بیزار شدم
 خاصه که در باز کنی محرم دروازه شود
 خسرو مهرگان علم بر سر کوهسار زد
 بر دل من ز چارسو خیل بلا نمی‌رسد
 این همه بوی چون دهد می به هوای صبحدم

۶۶- چند بیت دارای «وزن همسان» است؟

- (الف) دل آن ترک نه اندر خور سیمین بر اوست
 - (ب) بیا تا نقد جان و سر به سودای تو دربازم
 - (ج) خندید گل که دیر شد این بخشش و عطا
 - (د) فتنه شدستم به لاله و سمن از آنک
 - (ه) دو کبوتر که بال هم شکستند
- (۱) چهار (۲) سه

- سخن او نه ز جنس لب چون شکر اوست
 - که کردم تجربت جز عشق هر سودی زیان دارد
 - (خساره‌ای نماند، ز گرما گداختیم
 - چهر تو باغی است لاله‌زار و سمن‌زار
 - لقمه گربه را درست کنند
- (۳) دو (۴) یک

۶۷- در همه ابیات هر دو آرایه «تشبیه - استعاره» وجود دارد؛ به جز:

- (۱) از سحرخیزان چراغ عیش گیرد روشنی
- (۲) مه بود رخس عقرب زلف سیهش
- (۳) آن قد چو سرو بین و روی چو مهش
- (۴) در کشور محبت عشرت مجو که آن جا

- می‌شود از اشک شبم هر سحر بیدار گل
- وز عقرب در قوس همی رفت مهش
- و آن نرگس پر عشوه آهو نگهش
- ساز و نشاط نبود برگ و طرب نباشد

۶۸- کدام بیت فاقد «استعاره» است؟

- (۱) شراب شوق ز لعلت چنان کشیده‌ام امشب
- (۲) چو عکس ماه که افتد درون چشمه روشن
- (۳) ضحاک‌وار کشته بسی بی‌گناه را
- (۴) به ناله صبحدم بلبل خوش‌الحان گفت

- که صبح روز قیامت مراسم اول مستی
- به چشم من همه نزدیکی و ز من همه دوری
- بر دوش تا فکنده دو مار سیاه را
- که از جفای گل آن می‌کشم که نتوان گفت

۶۹- با توجه به بیت زیر، کدام گزینه نادرست است؟

- «کلیم از باغ امیدت گل شادی به دامن کن
- (۱) بیت از پایه‌های آوایی همسان تشکیل شده است.
- (۲) سراینده بیت با به کار بردن مضمون‌های ابداعی فراوان «خلاق‌المعانی ثانی» لقب گرفت.
- (۳) در بیت «استعاره» وجود ندارد.
- (۴) مفهوم بیت با بیت «دگر باره خیاط باد صبا / بر اندام گل دوخت رنگین قبا» تناسب دارد.

نهال خوشدلی را موسم نشو و نما آمد»

۷۰- مفهوم چند بیت با بیت زیر تناسب دارد؟

- «هزار نقش برآرد زمانه و نبود
 - (الف) اندر آنجا که قضا حمله کند
 - (ب) بلی قضاست به هر نیک و بد عنان‌کش خلق
 - (ج) مایه زندگی امروزه دورنگی گر نیست
 - (د) ز گردون بد اختر کام جویم، ساده‌لوحی بین
 - (ه) خورشید عمر بر سر دیوار و خفته‌ایم
- (۱) چهار (۲) سه

- یکی چنان که در آئینه تصور ماست»
 - چاره تسلیم و ادب تمکین است
 - بدان دلیل که تدبیرهای جمله خطاست
 - بی‌درنگ از چه سوی مرگ شتاب است مرا
 - که من خط نجات از سینه شهباز می‌خواهم
 - فریاد از درازی خواب گران ما
- (۳) دو (۴) یک

جامعه‌شناسی



جامعه‌شناسی (۳)

۷۱- عبارت درست در ارتباط با نظم کدام است؟

- (۱) ما نظم را بیشتر می‌بینیم و بی‌نظمی را مشاهده نمی‌کنیم.
- (۲) در زندگی روزمره، نظم بیشتر از بی‌نظمی به چشم می‌آید.
- (۳) جامعه‌شناسان برای شناختن نظم، از امور آشنا و نامأنوس، آشنایی‌زدایی می‌کنند.
- (۴) ما نمی‌توانیم نظم را مشاهده کنیم به دلیل آن‌که به نظم عادت کرده‌ایم.

۷۲- هر یک از موارد زیر به ترتیب با عبارت‌های کدام گزینه ارتباط دارند؟

- چگونگی کشف نظم‌های پنهان و شگفت‌انگیز در زندگی انسان‌ها
- معنای آشنایی‌زدایی

- مطرح شدن آشنایی‌زدایی ابتدا در این حوزه

(۱) هنر آشنایی‌زدایی از امر مأنوس - عادت‌زدایی - ادبیات

(۳) هنر آشنایی‌زدایی از امر مأنوس - شناخت نظم - جامعه‌شناسی

(۲) شناسایی نظم در کنار بی‌نظمی - شناخت نظم - ادبیات

(۴) شناسایی نظم در کنار بی‌نظمی - عادت‌زدایی - جامعه‌شناسی

۷۳- موارد نادرست در بین عبارت‌های زیر کدام‌اند؟

(الف) نظم اجتماعی در نتیجه قواعدی برقرار می‌شود که ما انسان‌ها برای زندگی شخصی خود پذیرفته‌ایم.

(ب) نظم یعنی هر پدیده در جای خود قرار بگیرد.

(ج) نظم اجتماعی پیش‌بینی رفتار دیگران و همکاری با آن‌ها را امکان‌پذیر می‌کند.

(د) نظم اجتماعی باعث می‌شود شما بدانید که نباید توقعات و انتظاراتی از دیگران داشته باشید.

(ه) نظم اجتماعی باعث می‌شود که شما بدانید اتفاقات غیرمنتظره، شما را از همکاری با دیگران باز می‌دارد.

(۲) الف - د - ج

(۳) الف - ه - د

(۴) الف - د - ج

(۱) ب - ج - ه

۷۴- به ترتیب موضوع علوم زیر چیست؟

- علوم طبیعی

- علوم انسانی

- فلسفه

- علوم اجتماعی

(۱) پدیده‌های طبیعی - کنش‌های آدمیان و پیامدهای آن - اصل وجود - کنش‌های اجتماعی و پیامدهای آن

(۲) موجودات زنده - کنش‌های اجتماعی - اصل وجود - کنش‌های آدمیان

(۳) پدیده‌های طبیعی - کنش‌های اجتماعی - موجودی خاص - کنش‌های اجتماعی و پیامدهای آن

(۴) موجودات زنده - کنش‌های آدمیان و پیامدهای آن - موجودی خاص - کنش‌های آدمیان

۷۵- موارد کدام گزینه، از فواید علوم انسانی و اجتماعی است؟

(۱) شناخت و فهم معانی کنش‌های آدمیان و پیامدهای آن - شناخت طبیعت و قوانین آن

(۲) نشان دادن شیوه صحیح استفاده از علوم طبیعی و دانش‌های ابزاری - انتقاد از کنش‌های ناپسند و ظالمانه انسان‌ها

(۳) پیش‌بینی کنش‌ها و پیامدهای آن‌ها برای پیشگیری - پیش‌بینی حوادث طبیعی برای پیشگیری و تسلط بر طبیعت

(۴) رهاسازی انسان از محدودیت‌های طبیعت - داوری درباره کنش‌های خوب و بد انسان‌ها

۷۶- هر یک از دانش‌های «اخلاق»، «مردم‌شناسی» و «تاریخ» به ترتیب زیرمجموعه کدام دسته از علوم قرار می‌گیرد؟

(۲) علوم انسانی - علوم اجتماعی - علوم اجتماعی

(۱) علوم اجتماعی - علوم طبیعی - علوم انسانی

(۴) علوم انسانی - علوم طبیعی - علوم اجتماعی

(۳) علوم اجتماعی - علوم اجتماعی - علوم انسانی

۷۷- به ترتیب پاسخ پرسش‌های زیر چیست؟

- چرا به علوم طبیعی، علوم ابزاری گفته می‌شود؟

- گسترده‌ترین بخش ذخیره دانشی ما چیست؟

- ما از کدام دانش در تعامل با یکدیگر استفاده می‌کنیم؟

(۱) ابزار تسلط انسان بر طبیعت‌اند - دانش عمومی - دانش عمومی

(۲) ابزار رهاسازی انسان از محدودیت‌های طبیعی‌اند - دانش علمی - دانش عمومی

(۳) به فهم معانی کنش‌های انسان‌ها می‌پردازند - دانش علمی - دانش علمی

(۴) به انتقاد از کنش‌های ناپسند آدمیان می‌پردازند - دانش عمومی - دانش علمی

۷۸- کدام عبارت درباره نمودار زیر درست است؟

(۱) دانش علمی به دانش تجربی محدود نمی‌شود و دانش‌های فراتجربی را نیز شامل می‌شود.

(۲) تفاوت دانش علمی با دانش عمومی در روش آن‌هاست.

(۳) همه دانش‌ها را دانش حاصل از زندگی می‌دانند.

(۴) دانش عمومی در مقابل دانش علمی، ارزش ناچیزی برخوردار است.



- ۷۹- در ارتباط با دانش عمومی، موارد درست در بین عبارات‌های زیر کدام است؟
 (الف) اگر این دانش نباشد، زندگی اجتماعی ما مختل می‌شود و جهان اجتماعی فرو می‌باشد.
 (ب) این دانش را انسان‌ها در طول زندگی خود به دست می‌آورند.
 (ج) با تأمل و اندیشه در دیگر دانش‌ها به دست می‌آید.
 (د) از جمله آگاهی‌ها و دانش‌هایی است که به سبب عادت از نظر ما پنهان بوده است.
 (ه) آسیب‌ها و اشکالاتی را که به دیگر دانش‌ها راه پیدا کرده‌اند، شناسایی می‌کند.

(۱) ه - ب - الف (۲) د - الف - ب (۳) ج - د - ه (۴) ج - ب - الف - ه

- ۸۰- کدام پاسخ در رابطه با مطالب مطرح‌شده، به ترتیب درست است؟
 - این دانش برای زندگی اجتماعی مانند هوا برای انسان است.
 - تعارض میان دانش علمی و دانش عمومی یک جهان اجتماعی این‌گونه حل می‌شود.
 - جهان‌های اجتماعی مختلف بر این اساس، تعاریف متفاوتی از دانش علمی دارند.
 (۱) دانش عمومی - با طرح ایده‌های جدید - هویت دنیوی خود
 (۲) دانش علمی - رها کردن بخشی از ذخیره دانشی به نفع بخشی دیگر - هویت دنیوی خود
 (۳) دانش علمی - با طرح ایده‌های جدید - هویت فرهنگی خود
 (۴) دانش عمومی - رها کردن بخشی از ذخیره دانشی به نفع بخشی دیگر - هویت فرهنگی خود

@kankoorpremium

جامعه‌شناسی (۱)

- ۸۱- در رابطه با ارزش‌هایی که قلمرو واقعی جهان اجتماعی را می‌سازند، کدام گزینه درست است؟
 (۱) ارزش‌هایی که مردم رعایت آن‌ها را لازم می‌دانند.
 (۲) ارزش‌هایی که مردم به آن‌ها عمل می‌کنند.
 (۳) ارزش‌هایی که مردم از آن‌ها جانبداری می‌کنند.
 (۴) ارزش‌هایی که مردم در عمل ممکن است آن‌ها را نادیده بگیرند.
 ۸۲- کدام گزینه به ترتیب درست (ص) یا نادرست (غ) بودن عبارات‌های زیر را به درستی نشان می‌دهد؟
 (الف) به مجموعه اهداف و ارزش‌های مشترکی که اعضای یک جهان اجتماعی خواهان رسیدن به آن‌ها هستند، آرمان واقعی می‌گویند.
 (ب) آرمان اجتماعی، تصور اعضای جهان اجتماعی از وضعیت مطلوب فرهنگ، سیاست، اقتصاد و خانواده است.
 (ج) آرمان‌های جهان اجتماعی در ارزش‌ها متبلور می‌شود؛ مثلاً آرمان جهان اسلام، توحید است.
 (د) قلمرو واقعی و آرمانی جهان اجتماعی به زوی یک‌دیگر گشوده‌اند و مرز آن‌ها براساس عمل مردم تغییر نمی‌کند.

(۱) غ - ص - ص - غ (۲) ص - غ - غ - ص (۳) ص - ص - ص - غ (۴) غ - غ - ص - ص

- ۸۳- هر یک از آرمان‌های زیر به ترتیب بیرون از قلمرو واقعی یا درون آن قرار گرفته‌اند؟
 - استکبارستیزی
 - ناپسند بودن اسراف
 - ساده‌زیستی
 - احترام به پدر و مادر
 (۱) درون - بیرون - بیرون - بیرون
 (۲) درون - درون - بیرون - درون
 (۳) بیرون - بیرون - درون - درون
 (۴) بیرون - بیرون - بیرون - درون

- ۸۴- موارد درست در بین عبارات‌های زیر کدام‌اند؟
 (الف) قلمرو آرمانی همان نظام معیار جهان اجتماعی است که بسیاری کم و بیش به آن عمل می‌کنند اما همه آن را مراعات می‌کنند.
 (ب) برنامه‌ریزان فرهنگی هر جامعه، همواره تلاش می‌کنند تا از طریق تعلیم و تربیت، زمینه تحقق بیشتر آرمان‌ها و ورود آن‌ها به قلمرو واقعی جهان اجتماعی را فراهم کنند.
 (ج) اگر مردم به ارزش‌هایی که در قلمرو آرمانی جامعه، رعایت آن‌ها را لازم می‌دانند عمل کنند، قلمرو واقعی از آرمان‌ها فاصله می‌گیرد.
 (د) هر اندازه مردم مطابق ارزش‌ها عمل کنند، به همان اندازه آرمان‌ها وارد قلمرو واقعی جهان اجتماعی می‌شوند.
 (ه) اگر مردمی مطابق آرمان‌های خود عمل کنند، فاصله میان قلمرو واقعی و آرمانی جامعه خود را افزایش می‌دهند.

(۱) د - ج (۲) الف - ب (۳) ب - د (۴) الف - ه

- ۸۵- پاسخ پرسش‌های زیر به ترتیب چیست؟
 - حق و باطل بودن هر لایه از جهان اجتماعی، چگونه شناخته می‌شود؟
 - کدام دسته از علوم، توان داوری درباره فنون و روش‌های اجرایی را دارند؟
 - هر بخش از جهان اجتماعی که به لحاظ علمی قابل دفاع نباشد و براساس خرافات شکل گرفته باشد، چه نام دارد؟
 (۱) روش‌ها و علوم تجربی - علوم مبتنی بر عقل و وحی - باطل
 (۲) علم متناسب با همان لایه - علوم تجربی - باطل
 (۳) روش‌ها و علوم تجربی - علوم تجربی - نامعتبر
 (۴) علم متناسب با همان لایه - علوم مبتنی بر عقل و وحی - نامعتبر

۸۶- کدام گزینه در رابطه با مطالب مطرح شده، به ترتیب درست است؟

- دو ابزار مهم برای شناخت عقاید و ارزش‌ها هستند.

- این جهان‌های اجتماعی نمی‌توانند از حق یا باطل بودن عقاید و آرمان‌ها سخن بگویند.

- علوم اجتماعی با این شرط می‌تواند دربارهٔ حق یا باطل بودن واقعیت‌ها و آرمان‌های جهان‌های اجتماعی داوری کند.

(۱) علوم مبتنی بر عقل و وحی - علم را به دانش تجربی محدود می‌کنند - اگر علم را به معنای تجربی آن محدود نکنند.

(۲) علوم مبتنی بر حس و تجربه - عقل و وحی را معتبر نمی‌دانند - اگر علم را به معنای تجربی آن محدود نکنند.

(۳) علوم مبتنی بر عقل و وحی - عقل و وحی را معتبر می‌دانند - اگر علم را به معنای تجربی آن محدود کنند.

(۴) علوم مبتنی بر حس و تجربه - علم را به دانش تجربی محدود نمی‌کنند - اگر علم را به معنای تجربی آن محدود نکنند.

۸۷- هر یک از عبارات‌های زیر به ترتیب در قلمرو آرمانی قرار دارند یا قلمرو واقعی؟

- استقلال سیاسی در ایران پیش از انقلاب اسلامی

- امنیت برای یک جامعهٔ بسامان

- دفاع از مظلومان دنیا در جامعهٔ عدالت‌طلب

(۱) واقعی - آرمانی - آرمانی (۲) آرمانی - آرمانی - واقعی (۳) واقعی - واقعی - آرمانی (۴) آرمانی - واقعی - آرمانی

۸۸- موارد نادرست در بین عبارات‌های زیر کدام‌اند؟

(الف) حدود قلمرو واقعی و آرمانی هر جهان اجتماعی دستخوش تغییر می‌شود و از جامعه‌ای به جامعه‌ای دیگر متفاوت است.

(ب) حق و باطل بودن عقاید، ارزش‌ها، هنجارها و کنش‌ها، براساس آگاهی یا جهل، توجه یا بی‌توجهی مردم جهان‌های اجتماعی مختلف نسبت به آن‌ها تعیین می‌شود.

(ج) نژادگرایی، پول‌پرستی و شرک از عقاید باطل‌اند. باطل بودن این عقاید و ارزش‌ها با نوع مواجههٔ جوامع مختلف با آن‌ها دگرگون می‌شود.

(د) آزادی انسان‌ها از همهٔ بندها و موانع راه سعادت آن‌ها، از عقاید و ارزش‌های حقیقی و درستی هستند که حقانیت و درستی آن‌ها با موافقت و مخالفت آدمیان تغییر نمی‌یابد.

(۱) الف - ب (۲) ج - د (۳) ب - ج (۴) الف - د

۸۹- پاسخ پرسش‌های زیر به ترتیب چیست؟

- در چه صورت، جوامع از حق گسسته و به سوی باطل گام برمی‌دارند؟

- حقایق از جهت قرار گرفتن در کدام قلمرو تغییرپذیرند؟

- آیا حق و باطل بر مدار بینش و گرایش جهان‌های اجتماعی دچار تغییر می‌شوند؟

(۱) حقایق را نشانند - فقط واقعی - بله (۲) به حقایق ایمان نیاورند - آرمانی و واقعی - خیر

(۳) مطابق حقایق عمل نکنند - فقط آرمانی - خیر (۴) ایمان خود را نسبت به حقایق از دست بدهند - آرمانی و واقعی - بله

۹۰- عبارت درست در ارتباط با مقایسهٔ فرهنگ جامعهٔ خود با سایر جوامع کدام است؟

(۱) جامعه‌شناسان مقایسه و ارزیابی فرهنگ‌ها با یکدیگر را کاری درست می‌دانند و بیان می‌کنند که هر رسم و سنتی درون فرهنگ خود معنا و کارکردی دارد.

(۲) ما می‌توانیم فرهنگ دیگران را براساس فرهنگ خودمان نقد و ارزیابی کنیم.

(۳) مقایسه و ارزیابی فرهنگ و داوری عقلانی و عملی آن‌ها ناممکن است.

(۴) ما می‌توانیم فرهنگ خودمان و فرهنگ‌های دیگر را براساس معیارهای حق ارزیابی کنیم و میزان نزدیکی هر فرهنگی به معیارهای حق و یا دوری

از آن را مشخص کنیم.

جامعه‌شناسی (۲)

۹۱- عبارت درست در ارتباط با «سکولاریسم» کدام است؟

(۱) همهٔ ظرفیت‌های انسان، متوجه آرمان‌ها و اهداف دنیوی می‌شود - در بخش‌های مختلف فرهنگ غرب نظیر هنر، ادبیات و حقوق بروز یافته است.

(۲) مهم‌ترین ویژگی انسان‌شناختی فرهنگ معاصر غرب است - ابعاد معنوی انسان و جهان به صورت‌گزینشی در خدمت اهداف و نیازهای دنیوی قرار می‌گیرد.

(۳) به معنای رویکرد دنیوی و صرفاً این جهانی به هستی است - به معنای اصالت انسان دنیوی و این جهانی است.

(۴) پاسخ فرهنگ معاصر غرب به پرسش‌های هستی‌شناسانهٔ بشر است - ابعاد معنوی انسان و جهان به فراموشی سپرده می‌شود.

۹۲- هر یک از عبارات‌های زیر به ترتیب با مفاهیم کدام گزینه مرتبط است؟

(الف) باورها و فلسفه‌هایی را شامل می‌شود که به صورت روشن، ابعاد غیرمادی جهان هستی را انکار می‌کنند.

(ب) از نتایج منطقی سکولاریسم است.

(ج) هنر قرون وسطی بر آن تأکید می‌کرد.

(۱) سکولاریسم آشکار - لیبرالیسم - بُعد جسمانی و زیبایی‌های بدنی

(۳) سکولاریسم آشکار - اومانیزم - بُعد معنوی و آسمانی انسان

(۲) سکولاریسم پنهان - لیبرالیسم - بُعد معنوی و آسمانی انسان

(۴) سکولاریسم پنهان - اومانیزم - بُعد جسمانی و زیبایی‌های بدنی

۹۳- به ترتیب علت «پیدایش و رشد پروتستانتیسم»، «اهمیت زیاد رمان در فرهنگ غرب» و «متناسب بودن انسان‌شناسی هر فرهنگی با هستی‌شناسی آن فرهنگ» کدام است؟

- ۱) توجیه هنجارها و رفتارهای دینی با تفاسیر دنیوی - اهمیت دادن ادبیات مدرن به حالات روانی آدمیان در زندگی روزمره - اصالت انسان دنیوی
- ۲) رویکرد گزینشی جهان غرب به ابعاد معنوی و دینی جهان - اهمیت دادن ادبیات مدرن به حالات روانی آدمیان در زندگی روزمره - بخشی از جهان هستی بودن انسان
- ۳) توجیه هنجارها و رفتارهای دینی با تفاسیر دنیوی - توجه ادبیات مدرن به سلوک‌های معنوی و مکاشفات الهی انسان - برتری انسان نسبت به سایر موجودات
- ۴) رویکرد گزینشی جهان غرب به ابعاد معنوی و دینی جهان - توجه ادبیات مدرن به سلوک‌های معنوی و مکاشفات الهی انسان - خلیفه خدا بودن انسان در جهان هستی

۹۴- هر یک از موارد زیر به ترتیب در کدام قسمت جدول قرار می‌گیرد؟

روشنگری		
پیامد	ویژگی	دوره زمانی
(ب)	(ج)	قرون هفدهم و هجدهم
(ه)	(الف)	قرون نوزدهم و بیستم
(د)	(و)	پایان قرن بیستم

- عقل‌گرایی، نفی وحی

- دانش ابزاری

- بحران معرفتی

۱) ج - ه - د

۲) ج - ب - ه

۳) الف - ه - ب

۴) الف - ب - د

۹۵- «نوع فرهنگ یونان و روم باستان»، «علت فرصت بروز و ظهور یافتن پادشاهان و قدرت‌های محلی به عنوان رقیبان دنیاطلب کلیسا در دوران رنسانس» و «پیامد رشد تجارت، کشف آمریکا و بالاگرفتن تب طلا» به ترتیب کدام است؟

- ۱) فرهنگ اساطیری - جنگ‌های صلیبی - فراهم شدن زمینه رقابت شاهزادگان اروپایی با قدرت کلیسا
- ۲) فرهنگ دینی مسیحیت - جنگ‌های صلیبی - فراهم شدن زمینه‌های عبور از اقتصاد کشاورزی ارباب، رعیتی
- ۳) فرهنگ اساطیری - فرو ریختن اقتدار کلیسا - فراهم شدن زمینه‌های عبور از اقتصاد کشاورزی ارباب، رعیتی
- ۴) فرهنگ دینی مسیحیت - فرو ریختن اقتدار کلیسا - فراهم شدن زمینه رقابت شاهزادگان اروپایی با قدرت کلیسا

۹۶- کدام نوع حرکت‌های اعتراض‌آمیز مذهبی، مورد هجوم کاتولیک‌ها و دیگر پروتستان‌ها قرار گرفتند و امکان گسترش پیدا نکردند و هنرمندان دوران رنسانس با بازگشت به چه هنری، به ابعاد جسمانی و دنیوی انسان اهمیت دادند؟

- ۱) حرکت‌هایی که با جریان دنیاگرا تقابل نداشتند - هنر روم
- ۲) حرکت‌هایی که فقط با قدرت پاپ مخالفت داشتند - هنر یونان
- ۳) حرکت‌هایی که در تقابل با جریان دنیاگرا قرار گرفتند - هنر یونان
- ۴) حرکت‌هایی که رویکرد معنوی نداشتند - هنر روم

۹۷- به ترتیب هر یک از موارد زیر به کدام یک از تحریفات مسیحیت قرون وسطی اشاره دارد؟

- با قبول تثلیث، از ابعاد عقلانی توحید دور ماند.

- مسیحیان و آباء کلیسا به سوی نوعی دنیاگرایی گام برداشتند.

- مسیحیت آمیخته با رویکردهای اساطیری شد.

۱) در سطح اندیشه و نظر - در سطح اندیشه و نظر - در سطح زندگی و عمل

۲) در سطح اندیشه و نظر - در سطح زندگی و عمل - در سطح اندیشه و نظر

۳) در سطح زندگی و عمل - در سطح زندگی و عمل - در سطح اندیشه و نظر

۴) در سطح زندگی و عمل - در سطح اندیشه و نظر - در سطح زندگی و عمل

۹۸- هر یک از عبارت‌های زیر به ترتیب با مفاهیم کدام گزینه در ارتباط است؟

- نخستین انقلاب لیبرال در جهان

- جایز دانستن همه امور بنا به خواست انسان

- نظام ارباب - رعیتی در غرب

۱) انقلاب فرانسه - لیبرالیسم - فئودالیسم

۲) انقلاب روسیه - لیبرالیسم - پروتستانتیسم

۳) انقلاب فرانسه - اومانیسم - پروتستانتیسم

۴) انقلاب روسیه - اومانیسم - فئودالیسم

۹۹- پاسخ پرسش‌های زیر به ترتیب کدام است؟

- روشی از معرفت و شناخت که با سکولاریسم و اومانیسم همراه شده است، چه نام دارد؟

- حقوق بشر بر مبنای اندیشه اومانیستی چگونه شکل می‌گیرد؟

- در رویکرد جدید در فرهنگ غرب، کدام علوم در بین علوم مختلف، بیشترین اهمیت را پیدا کرد؟

(۱) روشنگری در معنای عام - مبتنی بر فطرت الهی انسان - علوم انسانی

(۲) روشنگری در معنای خاص - مبتنی بر فطرت الهی انسان - علوم تجربی

(۳) روشنگری در معنای عام - براساس خواسته‌ها، عادت‌ها و تمایلات طبیعی آدمیان - علوم انسانی

(۴) روشنگری در معنای خاص - براساس خواسته‌ها، عادت‌ها و تمایلات طبیعی آدمیان - علوم تجربی

۱۰۰- در بین عبارتهای زیر، کدام موارد نادرست است؟

(الف) در دوران رنسانس، رفتارهای دنیوی، توجیه دینی می‌شد و به نام دین بر تمایلات و خواسته‌های دنیوی سرپوش گذاشته می‌شد.

(ب) لیبرالیسم، اندیشه سیاسی جدیدی است که خواست و اراده آدمی را مبدأ قانون‌گذاری می‌داند.

(ج) در فرهنگ اساطیری یونان و روم باستان، با غفلت از نگاه توحیدی به عالم، خداوندگاران متکثر پرستیده می‌شدند.

(د) در هفت قرن اخیر اروپا، کانون شکل‌گیری فرهنگ جدیدی بوده است که آن را با نام فرهنگ غرب می‌شناسیم.

(۱) الف - ب (۲) الف - د (۳) ب - ج (۴) ج - د

روان‌شناسی



۱۰۱- کدام گزینه به ترتیب درست (ص) یا نادرست (غ) بودن عبارتهای زیر را به درستی نشان می‌دهد؟

- چگونگی تفسیر دریافت‌های حسی انتخاب‌شده به توجه مربوط می‌شود.

- در محرومیت حسی، یکی دو حس افراد تحریک می‌شوند.

- تحریک اندام‌های حسی، موجب احساس محرک می‌گردد.

- دریافت چندحسی، کاراتر از دریافت تک‌حسی است.

(۱) ص - ص - ص - غ (۲) غ - غ - ص - ص (۳) ص - غ - غ - ص (۴) غ - غ - ص - غ

۱۰۲- آرش یک طراح دکوراسیون است که در مهمانی‌های خانوادگی، به نوع چیدمان وسایل منزل توجه می‌کند. آرزو در فرودگاه منتظر خواهرش است که از مسافرت بیاید، بنابراین هر خانم چادری‌ای را خواهر خود می‌پندارد. کدام عبارت زیر، در مورد این افراد صحیح است؟

(۱) آرش و آرزو هر دو از اطلاعات موجود در حافظه خود استفاده کرده‌اند.

(۲) موقعیت آرش از نظر منابع توجه، بیانگر تحریک حواس و موقعیت آرزو، بیانگر اطلاعات موجود در حافظه است.

(۳) آرش گوش به زنگ بوده است، اما آرزو در این کارکرد توجه ضعیف بوده است.

(۴) منابع توجه در آرزو شامل سبک پردازش و انتظارات افراد و در آرش شامل اطلاعات موجود در حافظه می‌شود.

۱۰۳- کدام گزینه زیر درست است؟

(۱) مطالعه پشت سر هم چند درس (مانع خوگیری) - تعیین هدف و اهمیت دادن به آن (باعث تمرکز)

(۲) خط کشیدن زیر واژگان مهم (باعث خوگیری) - دیدن یک مطلب از زوایای مختلف (مانع خوگیری)

(۳) خواندن کتاب پر از رنگ و تصویر (مانع خوگیری) - ارائه محرک مورد نظر به دفعات متعدد (باعث خوگیری)

(۴) یکنواختی در مطالعه (باعث خوگیری) - تغذیه مناسب و تأمین نیازهای زیستی (مانع تمرکز)

۱۰۴- اگر در یک آزمایش، از دست دادن محرک هدف، این باشد که به تصویر طبیعت شمال واکنشی نشان ندهیم، به ترتیب «هشدار کاذب» و «رد درست» در این آزمایش کدام است؟

(۱) به تصویر طبیعت جنوب واکنش نشان ندهیم - به تصویر و منظره شهری واکنشی نشان ندهیم.

(۲) به تصویر طبیعت شمال واکنش نشان ندهیم - به تصویر و منظره شهری واکنشی نشان ندهیم.

(۳) به تصویر طبیعت شمال واکنش نشان ندهیم - به تصویر و منظره شهری واکنش نشان ندهیم.

(۴) به تصویر طبیعت جنوب واکنشی نشان ندهیم - به تصویر طبیعت شمال واکنش نشان ندهیم.

۱۰۵- در کدام گزینه زیر، توجه متمرکزی ایجاد شده است؟

(۱) دوچرخه‌سواری و همزمان با دوست خود صحبت کردن

(۲) درس خواندن و همزمان چک کردن شبکه‌های اجتماعی

(۳) مجسمه‌سازی و همزمان نگاه کردن به الگوی اصلی آن

(۲) درس خواندن و همزمان چک کردن شبکه‌های اجتماعی

(۴) والیبال بازی کردن و همزمان با گوشی تلفن همراه صحبت کردن

۱۰۶- به ترتیب پاسخ هر یک از عبارات‌های زیر کدام است؟

- مهم‌ترین عامل رها کردن گوش به زنگی
- ادراک پدیده‌های بدون احساس

- در این صورت، اثر منفی انجام دادن چند تکلیف همزمان کاهش می‌یابد.
- هر چه بیشتر باشد، توجه هم ارادی تر است.

- ۱) تعداد عوامل انحرافی - خطای ادراک - دو تکلیف شبیه به هم نباشند - دقت
- ۲) خستگی - توهم - فرد مهارت لازم را برای انجام تکالیف نداشته باشد - آگاهی
- ۳) تعداد عوامل انحرافی - توهم - فرد مهارت لازم را برای انجام تکالیف نداشته باشد - دقت
- ۴) خستگی - خطای ادراک - تکالیف مورد نظر دشوار باشند - آگاهی

۱۰۷- کدام عبارت زیر، در مورد گشتالت درست است؟

۱) در نزد روان‌شناسان گشتالت، حافظه اهمیت زیادی دارد.

۲) براساس نظر مکتب گشتالت، کل از جمع اجزا به دست می‌آید.

۳) براساس نظر مکتب گشتالت، روش‌های کل‌نگر، درک جامعی ایجاد نمی‌کنند.

۴) براساس نظر مکتب گشتالت، کل شامل روابط بین اجزا هم می‌شود.

۱۰۸- کلمات کلیدی هر یک از اصول گشتالت ذکرشده در کدام گزینه زیر، به درستی به کار رفته است؟

۱) مجاورت (ادراک به صورت گروه) - استمرار (کامل دیدن اشیای ناقص) - تکمیل (متصل و پیوسته دیدن)

۲) مشابهت (ادراک به صورت گروه) - شکل و زمینه (طبقه‌بندی براساس مشابهت) - استمرار (منقطع ندیدن اشکال)

۳) تکمیل (کامل دیدن اشیای ناقص) - مجاورت (ادراک به صورت گروه) - استمرار (متصل دیدن اشکال)

۴) شکل و زمینه (ادراک به صورت گروه) - تکمیل (کامل دیدن اشیای ناقص) - مشابهت (تغییر ادراک براساس زمینه‌های مختلف)

۱۰۹- به طور کلی، پدیده آماده‌سازی نشانگر کدام واقعیت زیر است؟

۱) محیط ما پر از محرک‌های مختلف است.

۲) حواس ما به وسیله محرک‌های بیرونی تحریک می‌شود.

۳) به همه آن‌چه که توجه داریم، آگاهی کامل نداریم.

۴) تمرکز با توجه متفاوت است.

۱۱۰- اگر علی دانشجوی عرب‌زبانی باشد که به تازگی فارسی یاد گرفته است و حسین استاد زبان فارسی باشد، در مورد خواندن جمله «من در در تهران زندگی می‌کنم»، کدام گزینه زیر در مورد آن‌ها درست است؟

۱) حسین جمله ذکرشده را با دو «در» می‌خواند، و علی با یک «در».

۲) پردازش حسین و علی، هر دو ادراکی است.

۳) حسین و علی هر دو، جمله مربوطه را با دو «در» می‌خوانند.

۴) پردازش حسین، مفهومی و پردازش علی، ادراکی است.

تاریخ آزمون

جمعه ۱۴۰۳/۰۹/۰۲

سوالات آزمون دفترچه شماره (۲) دوره دوم متوسطه پایه دوازدهم انسانی

نام و نام خانوادگی:	شماره داوطلبی:
تعداد سؤال: ۱۰۰	مدت پاسخگویی: ۱۰۰ دقیقه

عناوین مواد امتحانی آزمون گروه آزمایشی علوم انسانی، تعداد سؤالات و مدت پاسخگویی

ردیف	مواد امتحانی	تعداد سؤال	وضعیت پاسخگویی	شماره سؤال		مدت پاسخگویی
				از	تا	
۱	زبان عربی (اختصاصی)	۲۰	اجباری	۱۱۱	۱۳۰	۲۰ دقیقه
۲	تاریخ ۳	۱۰	اجباری	۱۳۱	۱۴۰	۲۰ دقیقه
	تاریخ ۱	۱۰	زوج کتاب	۱۴۱	۱۵۰	
	تاریخ ۲	۱۰		۱۵۱	۱۶۰	
۳	جغرافیا ۳	۱۰	اجباری	۱۶۱	۱۷۰	۲۰ دقیقه
	جغرافیای ایران	۱۰	زوج کتاب	۱۷۱	۱۸۰	
	جغرافیا ۲	۱۰		۱۸۱	۱۹۰	
۴	فلسفه و منطق	۱۰	اجباری	۱۹۱	۲۰۰	۳۰ دقیقه
	فلسفه ۲	۱۰		۲۰۱	۲۱۰	
	منطق	۱۰		۲۱۱	۲۲۰	
۵	اقتصاد	۱۰	اجباری	۲۲۱	۲۳۰	۱۰ دقیقه

زبان عربی (اختصاصی)



■ عین الأنسب في الجواب للترجمة من أو إلى العربية أو المفهوم (۱۱۹ - ۱۱۱):

۱۱۱- «هو أنشأكم من الأرض واستعمركم فيها»

(۱) «او در زمین شما را پدید آورد و در آن به شما عمر داد»

(۲) «او از زمین شما را پدید آورد و خواستار آباد کردن آن از شما شد»

(۳) «او در زمین شما را ساکن کرد و در آن به شما عمر داد»

(۴) «او از زمین شما را خلق نمود و در آن به شما عمر داد»

۱۱۲- «ألا إن أهل العلم أحياء وإن ماتوا ففزوا بالعلم ولا تطلب به بدلاً»:

(۱) هان که اهل علم زندگانند، اگر چه بمیرند، پس علم را به دست آور و جایگزینی برای آن نخواه

(۲) آگاه باش که اهل دانش زنده‌اند، حتی اگر مرده باشند، پس با دانش رستگار شو و برایش جایگزینی طلب مکن!

(۳) همانا که اهل علم زندگانند، اگر بمیرند، پس علم را بجوی و برایش جایگزین نخواه

(۴) هان که اهل دانش زنده‌اند، با این‌که مرده‌اند، پس با دانش رستگار بشو و برایش به دنبال جایگزین نباش!

۱۱۳- «في الاصطاف الصباحي تقرأ أسماء من يدعون إلى حفلة تكريم المدير»:

(۱) در صف صبحگاهی اسامی کسانی که به جشن بزرگداشت مدیر دعوت شده‌اند، می‌خوانند!

(۲) نام‌های افرادی که به جشن تکریم مدیر دعوت می‌شوند، در صف صبحگاهی خوانده شد!

(۳) در صف صبحگاه خوانده می‌شود نام‌های کسانی که به جشن بزرگداشت مدیر دعوت می‌شوند!

(۴) در صف صبحگاه خواندند اسامی افرادی را که به جشن بزرگداشت مدیر دعوت می‌کنند!

۱۱۴- «أغلقت باب قلبي على كل شيء يُبعدني عن الحق، أنجح الطريق لهذا الأمر هو التقرب إلى الله»:

(۱) در قلب من بسته شد بر هر چیزی که مرا از حق دور می‌کند، موفق‌ترین راه برای این کار، نزدیک کردن خود به خداست!

(۲) در قلبم را بر هر چیز که من را از حق دور کند، می‌بندم، راه موفق در این کار، نزدیک شدن به الله است!

(۳) بستم در قلبم را بر هر چیزی که از حق دورم می‌کند، موفق‌ترین راه برای این کار، نزدیک شدن به خداوند است!

(۴) در قلب من بسته می‌شود بر هر چیزی که از حق دورم می‌کند، موفق‌ترین راه برای این کار، نزدیکی به خدا است!

۱۱۵- «لا ريب في توفيق من يحاول باستمرار، ليت شهابنا يعلمون هذا ولا يياسون»:

(۱) هیچ شکی نیست در موفقیت کسی که با تلاش ادامه می‌دهد، کاش جوانان ما این را می‌دانستند و ناامید نشوند!

(۲) در موفقیت هر کس که با استمرار کوشش می‌نماید، شکی وجود ندارد، ای کاش جوانان، این را می‌دانستند و ناامید نمی‌شدند!

(۳) تردیدی نیست کسی که با استمرار سعی می‌کند، موفق می‌شود، امید که جوانانمان این را بدانند و مأیوس نشوند!

(۴) در موفقیت کسی که با استمرار کوشش می‌کند، هیچ تردیدی وجود ندارد، ای کاش جوانانمان این را بدانند و مأیوس نشوند!

۱۱۶- عین الخطأ:

(۱) ما هي ساعة دوام صديقك الذي يشغل في الفندق؟! ساعت کار دوستت که در هتل کار می‌کند، چیست؟!

(۲) كان الغداء رزاً مع مرقق باذنجان: غذا، مرغ و خورش بادمجان بود!

(۳) رقم غرفتنا أربعمئة و سبعون: شماره اتاقمان، چهارصد و هفتاد است!

(۴) أعطاني مسؤول الاستقبال المفتاح: مسئول پذیرش، کلید را به من داد!

۱۱۷- عین الصحيح:

(۱) لا تُميتوا القلوب بكثرة الطعام و الشراب: دل‌ها با فراوانی غذا و نوشیدنی نباید بمیرند!

(۲) كانت الواجبات كُتبت: تکالیف را نوشته بود!

(۳) لا يسارع المرء في إقدام عمل هامّ: انسان نایست در اقدام کاری مهم شتاب ورزد!

(۴) الرزق يموت إذا كثر عليه الماء: کشت می‌میرد هرگاه بر آن آب زیاد کنی!

۱۱۸- «قطعاً او اندیشه‌هایش را روی کاغذ خواهد نوشت»؛ عین الصحيح:

(۱) إن سوف يكتب هو أفكاره على ورقة!

(۲) هو سيكتب الأفكار له على الورقة!

(۳) إن هو سوف يكتب أفكاره على ورقة!

(۴) إنه سيكتب أفكاره على الورقة!

۱۱۹- «لا كنز أغنى من القناعة»؛ عین غير المناسب للمفهوم:

(۱) از کیسه خلیفه می‌بخش!

(۲) چو دخلت نیست، خرج آهسته‌تر کن!

(۳) قناعت هر که کرد، آخر غنی شد!

(۴) قناعت، توانگر کند مرد را!

■ **اقرأ النص التالي بدقة ثم أجب عن الأسئلة التالية بما يناسب النص (١٢٤ - ١٢٥):**

ذات يوم تشاجر أخوان فذهب أولهما إلى جحا في بيته. تحدّث خط مع جحا عمّا كان بينه وبين أخيه. فقال له جحا: «أنت على حقّ وأخوك على باطل!» فرجع الأخ الأول إلى بيته مسروراً، ثمّ طرق الباب الأخ الثاني وتحدّث مع جحا عمّا كان بينه وبين أخيه. فقال له جحا: «أنت على حقّ وأخوك على باطل!» فرجع الأخ الثاني إلى بيته فرحاً. قالت زوجة جحا له: «كيف تقول لكلّ منهما: أنت على حقّ وأخوك على باطل؟! ليس هذا معقولاً. لماذا تجاهلت كلام الأخ الأول أثناء التكلّم مع الأخ الثاني؟ لماذا تراجعت عن كلامك الأول؟ تظاهر جحا بأنّه لا يسمع ما تقول له زوجته، ثمّ قال: «أنت على حقّ وأنا على باطل!»

* جحا من يُسمّى في الفارسيّة: ملانصرالدين!

١٢٥- عَيِّن الخطأ:

(١) تعجّبت زوجة جحا عن عمله! (٢) قال جحا للأخوين كلاماً سواء (٣) لم يسمع جحا كلام زوجته! (٤) غضبت زوجة جحا عليه!

١٢١- عَيِّن الصحيح:

(١) ذهب الأخوان معاً إلى بيت جحا! (٢) كلا الأخوين كانا مسرورين من كلام جحا! (٣) زوجة جحا ما كانت في البيت عند وقوع القضية! (٤) كان رأي جحا ضدّ الأخ الثاني!

١٢٢- نستطيع أن نستنتج من النصّ أنّه

(١) صدقت زوجة جحا في كلامها! (٢) كان الأخوان لم لم يتشاجرا أبداً! (٣) كذب جحا على الأخ الأول وصدق في كلامه مع الثاني! (٤) لم يصدق الأخوان في كلامهما مع جحا!

■ **عَيِّن الخطأ في الإعراب والتحليل الصرفي (١٢٣ و ١٢٤):**

١٢٣- «أخوان - تحدّث - أنت - الثاني»:

(١) أخوان: اسم - مثنى (مفرد: أخ، جمعه: إخوان أو إخوة) - نكرة - معرب / فاعل و مرفوع بالألف (٢) أنت: ضمير منفصل - للمفرد المذكر المخاطب / مبتدأ و الجملة اسميّة

(٣) الثاني: اسم - مذكر - مبني - من الأعداد الترتيبية / صفة و مرفوع بالتبعية (٤) تحدّث: فعل ماضٍ - مزيد ثلاثي (بزيادة حرفين) - لازم - للمفرد الغائب / مع فاعله جملة فعليّة

١٢٤- «رجع - تجاهلت - تظاهر - يسمع»:

(١) تظاهر: فعل ماضٍ - مزيد ثلاثي (مضارعه على وزن يَتَفَاعَلُ) - لازم - معلوم / فاعله اسم ظاهر (٢) يسمع: مضارع - حروفه كلّها أصليّة - متعدّد / فاعله محذوف

(٣) تجاهلت: فعل ماضٍ - للمفرد المذكر المخاطب (= للمخاطب) - معلوم / مفعوله: كلام (٤) رجع: فعل ماضٍ - معلوم - مجرد ثلاثي / فاعله المرفوع: الأخ

■ **عَيِّن المناسب في الجواب عن الأسئلة التالية (١٣٥ - ١٢٥):**

١٢٥- عَيِّن الخطأ في ضبط حركات الحروف:

(١) أُعْطِذْتُ مِنْكَ، أُعْطِذْتُكَ ثَلَاثِمِئَةً وَ ثَلَاثِينَ! (٢) مَا عَيْذَ اللَّهِ بِشَيْءٍ أَفْضَلَ مِنْ أَدَاءِ حَقِّ الْمُؤْمِنِ! (٣) حُذُوا الْحَقَّ مِنْ أَهْلِ الْبَاطِلِ، كُونُوا نِقَادَ الْكَلَامِ!

١٢٦- عَيِّن ما ليس فيه اسماً منصوباً:

(١) إِنْ تَجَالَسَ الْعُلَمَاءُ تَنْتَفِعَ بِهِمْ! (٢) اللَّهُ يُدْخِلُ الْمُتَّقِي جَنَّاتِهِ! (٣) تُنْفَقُ أَمْوَالٌ كَثِيرَةٌ فِي شَهْرِ رَمَضَانَ! (٤) لَا نُضَيِّعُ جُهودَكُمْ فِي هَذَا الْمَشْرُوعِ!

١٢٧- عَيِّن عبارة فيها فعل لا يمكن أن يصبح مجهولاً:

(١) تُنَشَرُ الصُّحُفُ الْأَخْبَارِ يَوْمِيّاً كِي تُخَبِّرَ الْمَوْطِنِينَ عَنِ الْأَوْضَاعِ! (٢) اللَّوْحَاتُ التَّخْدِيرِيَّةُ تُحَدِّرُ كَلْنَا مِنْ حَفْرِ الْأَرْضِ! (٣) تُعْرَفُ بَعْضُ الْحَيَوَانَاتِ الْأَعْشَابِ الطَّبِيَّةِ وَ تُعْرَفُهَا عَلَى الْبَشَرِ! (٤) نَسْتُخْدِمُ آلَاتَ لِتَقْلِيلِ الضَّغْطِ حَتَّى تَبْقَى الْأَنْبِييبُ سَالِمَةً!

١٢٨- المرء بأصدقائه؛ عَيِّن الخطأ للفراغ:

(١) تُعْرَفُ (٢) يُعْرَفُ (٣) تُعْرَفُ (٤) يُعْرَفُونَ

١٢٩- «يُشَجِّعُ الزَّمَلَاءُ فِي الصَّفِّ!»؛ عَيِّن الصحيح للفراغ:

(١) الْمُجَدِّبِينَ (٢) الْمُجَدِّونَ (٣) الْمُجَدِّينَ (٤) الْمُجَدِّدَاتُ

١٣٥- عَيِّن ما فيه معنى التشبيه:

(١) لَعَلَّ مَعْنَى الْعَصَاةِ مَكْتُوبَةٌ فِي الْمَعْجَمِ! (٢) كَأَنَّ إِرْضَاءَ جَمِيعِ النَّاسِ غَايَةٌ لَا تُدْرِكُ! (٣) لَعَلَّ النَّاسَ يَشْكُرُونَ رَبَّهُمُ الْعَزِيزِ! (٤) «كَأَنَّهُنَّ الْيَاقُوتُ وَ الْمَرْجَانُ»

تاریخ



۱۳۱- عبارت زیر به یکی از ویژگی‌های تاریخ‌نگاری سنتی اشاره دارد. کدام‌یک از افراد نام برده‌شده از جمله منتقدان به این ویژگی بودند؟
 «تاریخ‌نگاران سنتی غالباً آثار خود را با خصوصیات ادبی تألیف می‌کردند، سبک نگارش آن‌ها در بسیاری موارد، سخت است و تحلیل و تفسیر، کم‌تر در آثارشان به چشم می‌خورد.»

- (۱) رضالقی‌خان هدایت
 (۲) میرزا محمدناظم‌الاسلام کرمانی
 (۳) میرزا محمدجعفر خورموجی
 (۴) میرزا فتحعلی‌خان آخوندزاده

۱۳۲- چه تعداد از عبارت‌های زیر، درباره «عواملی که در گسترش و ارتقای روش تاریخ‌نگاری جدید مؤثر بود»، صحیح است؟

- (الف) تأسیس دانشگاه و رواج آموزش تاریخ به عنوان یک رشته علمی
 (ب) ایجاد مراکز تحقیقاتی و نشریات تخصصی، در حوزه مطالعات تاریخی
 (ج) گسترش مدارس جدید

- (د) استفاده از نتایج تحقیقات علوم هم‌چون باستان‌شناسی، زبان‌شناسی، جغرافیا و اسطوره‌شناسی در مطالعه تاریخ
 (ه) تألیف، ترجمه و نشر کتاب‌ها و مقاله‌های علمی فراوان

(۱) ۳ (۲) ۵ (۳) ۴ (۴) ۲

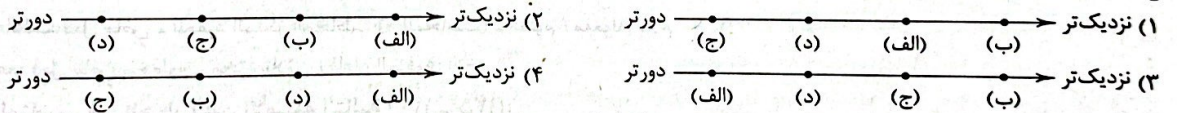
۱۳۳- چه تعداد از عبارت‌های زیر، درباره «نادر افشار» صحیح است؟

- (الف) پس از کشته شدن فتحعلی‌خان قاجار، او با تصرف خراسان، فرماندهی سپاه تهماسب دوم صفوی را عهده‌دار شد.
 (ب) روس‌ها با مشاهده توان نظامی او، پیش از برخورد نظامی، نیروهای خود را از ایران بیرون بردند.
 (ج) اقدامات او برای رفع اختلافات مذهبی با عثمانی، منجر به تضعیف مذهب شیعه شد.
 (د) برای انگلیسی‌ها معافیت‌های گمرکی در نظر گرفت و درصدد برآمد تا از دانش آنان در زمینه تأسیس نیروی دریایی استفاده کند.
 (ه) حکومت او بر اقتدارگرایی متکی بود و در امور سیاسی و اقتصادی بیشتر از دوستانش مشورت می‌گرفت.
 (و) فتوحات او در شرق، موجبات تلفیق هنر ایرانی و هندی را فراهم آورد.

(۱) ۶ (۲) ۵ (۳) ۴ (۴) ۳

۱۳۴- رویدادهای زیر، مربوط به تاریخ انگلستان است. در کدام گزینه، خط زمان توالی این رویدادها به درستی آمده است؟

- (الف) سرکوب شورش سربازان هندی
 (ب) مقابله با دست‌اندازی ناپلئون به مستعمرات انگلستان در مصر
 (ج) جنگ‌های طولانی با مستعمره‌نشینان آمریکایی
 (د) انحلال نظام پادشاهی توسط کرامول



۱۳۵- درستی (ص) یا نادرستی (غ) عبارت‌های زیر، به ترتیب در کدام گزینه به درستی بیان شده است؟

- (الف) روسیه پیش از آمریکا، در مسیر توسعه‌طلبی سیاسی و نظامی قرار گرفت.
 (ب) اولین نظام سیاسی حاکم بر آمریکا، از نوع پادشاهی مشروطه بود.
 (ج) دولت انگلستان در سده ۱۸م، رسماً هند را جزئی از قلمرو خویش اعلام کرد.

(۱) ص - غ - غ (۲) غ - ص - ص (۳) ص - غ - ص (۴) غ - ص - غ

۱۳۶- چه تعداد از وقایع زیر، مربوط به پس از فروپاشی حکومت افشاریه است؟

- «تأسیس مدارس جدید توسط کریم‌خان زند - تصرف بصره توسط سپاه زندیه - تبدیل بوشهر و شیراز به مراکز مهم تجارت داخلی و خارجی - ساخت مجموعه مسجد، بازار و حمام وکیل در شیراز - تاج‌گذاری آقامحمدخان قاجار در تهران - تلاش گروهی از منتسبین به خاندان صفوی برای بازگرداندن قدرت به این خاندان - قتل آقامحمدخان توسط همراهانش در جریان لشکرکشی به قفقاز»

(۱) ۶ (۲) ۵ (۳) ۱ (۴) ۴

۱۳۷- چه تعداد از عبارت‌های زیر، درباره «عباس میرزا» صحیح است؟

- (الف) ولیعهد فتحعلی‌شاه قاجار بود.
 (ب) ذیل برنامه‌های اصلاحی او، ترجمه آثار اروپایی به تدریج آغاز شد.
 (ج) پیش از آغاز جنگ‌های ایران و روس، اداره ایالت آذربایجان را بر عهده داشت.
 (د) پس از مرگ او، فرزندش محمد میرزا، با تدابیر میرزا ابوالقاسم قائم‌مقام فراهانی به قدرت رسید.
 (ه) پیمان‌شکنی فرانسوی‌ها، موجب ناکامی او در سازماندهی و تجهیز ارتش ایران شد.
 (و) بدعهدی انگلیسی‌ها در عمل به تعهدات خود، یکی از عوامل مؤثر در شکست او در دور دوم جنگ‌های ایران و روس بود.

(۱) ۶ (۲) ۴ (۳) ۳ (۴) ۲

۱۳۸- کدام یک از منابع زیر، معاصر با جنگ‌های ایران و روس است؟
 (۱) تاریخ ذوالقرنین (۲) حقایق الاخبار ناصری (۳) صدرالتواریخ (۴) تاریخ بیداری ایرانیان

۱۳۹- با توجه به رابطه ایران و انگلستان در عصر قاجار و قراردادهای زیر، کدام گزینه صحیح است؟
 الف) قرارداد گلداسمیت (ب) قرارداد مجمل

- (۱) معاهده «ب» در رقابت با روس‌ها و در اواخر عهد فتحعلی شاه قاجار منعقد شد.
- (۲) قرارداد «الف»، منجر به جدا شدن افغانستان و هرات از ایران شد.
- (۳) معاهده «ب»، با حضور انگلیسی‌ها در خلیج فارس و اشغال نواحی شرقی ایران همراه بود.
- (۴) هدف انگلیسی‌ها از عقد قرارداد «الف» ایجاد یک منطقه حائل و تحت نفوذ خود در مرزهای هندوستان بود.

۱۴۰- چه تعداد از گزاره‌های داده‌شده، عبارت زیر را به نادرستی کامل نمی‌کنند؟
 «در دوره محمد شاه»

الف) برخلاف دوره ناصرالدین شاه، نظام اداری ایران به چهار وزارتخانه قدیمی مالیه، جنگ، عدلیه و امور خارجه محدود می‌شد.

ب) هم‌چون دوره فتحعلی شاه، تنش‌هایی میان دو کشور ایران و عثمانی بروز کرد.

ج) هم‌چون دوره فتحعلی شاه، دولت‌های استعمارگر از طریق حمایت از حاکمان شورشی محلی، مشکلاتی را برای دولت قاجار ایجاد کردند.

د) برخلاف دوره ناصرالدین شاه، نفوذ دولت‌های روسیه و انگلستان در ایران افزایش یافت.

۴ (۴)

۱ (۳)

۲ (۲)

۳ (۱)

توجه: داوطلب گرامی، لطفاً از بین سؤالات زوج درس ۱ (تاریخ ۱)، شماره ۱۴۱ تا ۱۵۰ و زوج درس ۲ (تاریخ ۲)، شماره ۱۵۱ تا ۱۶۰ فقط یک سری را به انتخاب خود پاسخ دهید.

زوج درس ۱

تاریخ (۱) (سؤالات ۱۴۱ تا ۱۵۰)

۱۴۱- چه تعداد از عبارت‌های زیر، درباره «سلوکیان» نادرست است؟

- الف) قلمرو حکومت آن‌ها در آغاز، شامل بخش‌هایی از بین‌النهرین، سراسر آسیای صغیر، سوریه و فلات ایران بود.
- ب) آن‌ها به منظور تحکیم سلطه خود، شهرهای زیادی را در قلمرو خود ساختند و یونانی‌های زیادی را در آن اسکان دادند.
- ج) بخش عمده‌ای از تشکیلات اداری و مالی هخامنشیان را به خدمت گرفتند و سیاست آزادی و مدارای دینی آن‌ها را ادامه دادند.
- د) بیشتر توجه سلوکیان به غرب قلمرو خود بود و همین امر، زمینه قدرت‌گیری اشکانیان در شرق فلات ایران را فراهم آورد.
- ه) از آن‌جا که اقوام گوناگون را تنها به زور، زیر فرمان خود داشتند، هیچ‌گاه نتوانستند حس همزیستی و یگانگی با اقوام ایرانی را در قلمرو خود ایجاد کنند.

و) حدود یک قرن در جنگ و گریز با اشکانیان بودند و سرانجام توسط آن‌ها به طور کامل از ایران بیرون رانده شدند.

۲ (۴)

۱ (۳)

۴ (۲)

۳ (۱)

۱۴۲- از دوران حکومت چه کسی زمینه برای بروز اختلافات میان حکومت ایران و امپراتوری روم شرقی فراهم آمد؟
 (۱) شاپور یکم ساسانی (۲) ارد دوم اشکانی (۳) مهرداد دوم اشکانی (۴) خسرو پرویز ساسانی

۱۴۳- چه تعداد از عبارت‌های زیر، درباره «مزدک و جنبش او» صحیح است؟

- الف) جنبش اجتماعی و اقتصادی بود که در زمان قباد یکم ساسانی شکل گرفت و پایه‌های نظام طبقاتی ساسانی را لرزاند.
- ب) این جنبش پیامد افزایش نابرابری‌های اجتماعی و اقتصادی میان طبقه حاکم و توده مردم عادی بود.
- ج) این جنبش علی‌رغم تلاش‌های مزدک به خشونت کشید و منجر به غارت اموال و دارایی‌های طبقات بالا شد.
- د) قباد که این جنبش را وسیله‌ای برای کاهش قدرت اشراف، نجبا و موبدان می‌دید، از آن حمایت کرد و به همین دلیل اشراف و نجبا او را از قدرت برکنار کردند.

ه) سرانجام در پایان دوران قباد، مزدک به یک مناظره ساختگی دعوت شد، و در پایان آن، به همراه تعدادی از هوادارانش به قتل رسید.

و) پیامد این جنبش، انجام یک سری اصلاحات اجتماعی و اقتصادی توسط انوشیروان (جانشین قباد) بود که موجب کاهش قدرت نجبای

درجه اول و افزایش نفوذ اشراف و نجبای درجه دوم بود.

۳ (۴)

۴ (۳)

۵ (۲)

۶ (۱)

۱۴۴- با توجه به عوامل مؤثر در سقوط ساسانی، کدام گزینه عبارت زیر را به نادرستی کامل نمی‌کند؟

«برکناری جانشین خسروانوشیروان را می‌توان مرتبط با عامل دانست.»

(۱) خسرو پرویز - ضعف قدرت نظامی پادشاهان ساسانی به دلیل اختلاف با اشراف و بزرگان

(۲) هرمز چهارم - شورش مکرر فرماندهان نظامی و دخالت آنان در کشمکش‌های سیاسی

(۳) خسرو پرویز - شورش مکرر فرماندهان نظامی و دخالت آنان در کشمکش‌های سیاسی

(۴) هرمز چهارم - ضعف قدرت نظامی پادشاهان ساسانی به دلیل اختلاف با اشراف و بزرگان

۱۴۵- کدام گزاره‌ها، عبارت زیر را به نادرستی کامل می‌کند؟

- «با استناد به منابع نوشتاری غیرایرانی و دست اول مربوط به دوره هخامنشیان می‌توان گفت در این زمان»
- (الف) تفاوت‌ها و نابرابری‌های اجتماعی و اقتصادی میان مردم از نظر خوراک، آداب معاشرت و تحصیل وجود داشته است.
 (ب) نقش روحانیون زرتشتی در امور قضایی، بسیار گسترده بود.
 (ج) قوانینی وجود داشته که قدرت و اختیارات پادشاه را محدود می‌کرده است.
 (د) تعدادی از کارکنان کارگاه‌های شاهی را زنان تشکیل می‌دادند.

(۱) الف - ب (۲) الف - ج (۳) ب - د (۴) ج - د

۱۴۶- کدام گزینه درباره نظام سیاسی و اداری ایران عصر باستان در دوره فرمانروایان ذکرشده، نادرست است؟

- (۱) کورش هخامنشی ← تشکیلات اداری محدود که شامل پادشاه و برخی صاحب‌منصبان درباری، فرماندهان نظامی و حاکمان محلی بود و اقوام و ملت‌های سرزمین‌های فتح‌شده نیز در حکومت مشارکت داشتند.
 (۲) داریوش اول هخامنشی ← نظام سیاسی - اداری به دو بخش تشکیلات اداری مرکزی که در دربار ساماندهی شده بود و تشکیلات استانی یا ساتراپی تقسیم می‌شد.
 (۳) ارشک اشکانی ← پادشاه، بالاترین مقام سیاسی و نظامی کشور به شمار می‌رفت و علاوه بر خاندان شاهی، خاندان‌های بزرگ دیگری نیز در قدرت و حکومت سهیم بودند.
 (۴) خسروانوشیروان ← تشکیلات اداری از اداره‌ها یا دیوان‌های مختلفی تشکیل شده بود که در رأس آن‌ها، وزیر بزرگ قرار داشت.

۱۴۷- با توجه به وضعیت سپاه و جنگ‌افزارها و توان نظامی در دوره‌های مختلف ایران باستان، احتمال وقوع چه تعداد از موارد زیر، دور از ذهن است؟

- (الف) فتح مصر در زمان کمبوجیه توسط سپاه جاویدان
 (ب) سرکوب شورش آتنی‌ها در زمان داریوش اول با استفاده از ناوهای جنگی به فرماندهی مادی‌ها
 (ج) شکست کراسوس رومی توسط سورنا (سردار اشکانی) به کمک پیاده‌نظام سبک‌اسلحه
 (د) اخراج حبشیان از یمن در زمان انوشیروان ساسانی توسط اسواران

(۱) ۲ (۲) ۴ (۳) ۱ (۴) ۳

۱۴۸- اعضای طبقه حاکم در عصر اشکانی به دو دسته تقسیم می‌شدند، کدام عبارت‌ها درباره مرتبه نخست این طبقه صحیح است؟

- (الف) شامل خاندان شاهی، پیشوایان دینی و دیگر خاندان‌های قدرتمند قدیمی بودند.
 (ب) مهم‌ترین مناصب سیاسی و نظامی مانند حکومت مناطق مختلف کشور و فرماندهی سپاه را در اختیار داشتند.
 (ج) نمایندگان این گروه، در تعیین جانشین پادشاه و تصمیم‌گیری برای جنگ و صلح نقش داشتند.
 (د) نسب و خون خود را برتر از نسب و خون مردم عادی می‌دانستند و برخوردار از امتیازات را حق خود می‌شمردند.

(۱) ب - ج (۲) الف - د (۳) الف - ب (۴) ج - د

۱۴۹- جایگاه و حقوق زنان در ایران عصر باستان، تحت تأثیر چه عاملی قرار داشت؟

- (۱) فرهنگ عمومی و سلطه و اختیارات پدر خانواده
 (۲) جایگاه مادری و نقش تربیتی او در خانواده
 (۳) آموزه‌های دین زرتشتی و فرهنگ عمومی
 (۴) شرایط اجتماعی و باورهای کهن ایرانی

۱۵۰- کدام گزینه درباره جشن‌هایی که در عصر باستان، در طول سال برگزار می‌شد، نادرست است؟

- (۱) پیوند تنگاتنگی با باورهای دینی و زندگی سیاسی، اجتماعی و اقتصادی مردم ایران داشت.
 (۲) ویژگی‌های برجسته آن‌ها، عبادت و شکرگزاری به درگاه خداوند بزرگ بود.
 (۳) به شش جشن محدود می‌شد که به شکرانه آفریده شدن عناصر اصلی خلقت، در شش وقت معین از سال برگزار می‌شد.
 (۴) تأثیر بسزایی بر اتحاد و انسجام ایرانیان در طول تاریخ داشته، و عامل مؤثری در تقویت هویت جمعی آنان بوده است.

تاریخ (۲) (سؤالات ۱۵۱ تا ۱۶۰)

۱۵۱- چه تعداد از عبارت‌های داده‌شده، درباره «غزنویان» صحیح است؟

- (الف) از جمله ترکان ساکن در ماوراءالنهر و سرزمین‌های آن سوی رود سیحون بودند که در سده‌های نخست هجری، به دین اسلام گرایش یافته و به قلمرو اسلامی راه یافتند.
 (ب) روند قدرت‌گیری آن‌ها به عنوان یک حکومت محلی، از اواسط قرن چهارم هجری و از دربار سامانی آغاز شد.
 (ج) این حکومت در کوهستان‌های نواحی شرقی افغانستان تأسیس شد و به مرور، بر تمامی نواحی خراسان و بخشی از قلمرو سامانیان و بخش‌هایی از سرزمین هند گسترش یافت.
 (د) در جریان نبرد دندانقان، تسلط خود بر خراسان را از دست دادند، اما حکومت آنان بر مناطقی از سرحدات شرقی ایران و شمال غربی هند، تا اواخر قرن ششم هجری ادامه یافت.

(۱) ۴ (۲) ۲ (۳) ۱ (۴) ۳

زوج درس ۲

۱۵۲- کدام گزاره‌ها، عبارت زیر را به درستی کامل می‌کند؟

«طغرل سلجوقی از دریافت لقب «سلطان رکن‌الدوله»؛»

(الف) پیش - به شهرهای خراسان هجوم آورد و نیشابور را به عنوان مرکز حکومت خود برگزید.

(ب) پس - حکومت ایران و عراق را به دست گرفت.

(ج) پیش - حکومت غزنویان را از میان برد.

(د) پس - خلیفه عباسی را از تسلط آل‌بویه درآورد.

(۱) ب - د

(۲) الف - ج

(۳) ج - د

(۴) الف - ب

۱۵۳- با توجه به وضعیت علم و آموزش در دوران طولانی حکومت‌های غزنوی و سلجوقی، درستی (ص) یا نادرستی (غ) عبارت‌های زیر، به ترتیب در کدام گزینه به درستی بیان شده است؟

(الف) موقعیت علمای مذهبی و حمایت‌های سلاطین و وزیران غزنوی و سلجوقی از علوم دینی، موجب شد که این علوم در مقایسه با فلسفه و علوم طبیعی از جایگاه برتری برخوردار باشد.

(ب) در عصر سلجوقی، فقه شافعی و دانش‌های وابسته به آن به صورت اختصاصی در مدارس ویژه‌ای در شهرهای بغداد، اصفهان و نیشابور تدریس می‌شد.

(ج) هم در دوره غزنوی و هم در دوره سلجوقی، در نجوم دانشمندان بزرگی پا به عرصه نهادند.

(۱) غ - ص - غ

(۲) ص - غ - غ

(۳) غ - ص - ص

(۴) ص - ص - ص

۱۵۴- چه تعداد از گزاره‌های داده‌شده، عبارت زیر را به درستی کامل می‌کند؟

«در مقایسه حکومت‌های غزنوی، سلجوقی و خوارزمشاهی، سلجوقی و خوارزمشاهی، نمی‌توان گفت»

(الف) سلجوقیان برخلاف غزنویان، قلمرو جهان اسلام را در شرق توسعه دادند.

(ب) سلجوقیان برخلاف خوارزمشاهیان، همواره روابط مسالمت‌آمیزی با دستگاه خلافت عباسی داشتند.

(ج) خوارزمشاهیان هم‌چون غزنویان، نظام اداری حکومت قبل از خود را تداوم بخشیدند.

(د) دخالت برخی مقام‌های حکومتی در امور مذهبی، در دوره سلجوقی هم‌چون دوره غزنوی، موجب بروز تنش میان پیروان فرقه‌ها و مذاهب اسلامی در برخی شهرها می‌شد.

(۱) ۳

(۲) ۱

(۳) ۴

(۴) ۲

۱۵۵- کدام گزینه درباره وضعیت تجاری در عهد تیموری نادرست است؟

(۱) برخلاف اقتصاد کشاورزی، اقتصاد شهری و تجاری در این دوره، وضعیت به مراتب بهتری داشت.

(۲) کشورگشایی‌های تیمور و جانشینانش، موجب شد که سرزمین‌های وسیعی در قاره پهناور آسیا به لحاظ سیاسی متحد شوند و زمینه توسعه تجارت بین‌المللی فراهم آید. @kankoorpremium

(۳) در سراسر این دوره، کاروان‌های تجاری در مسیرهای زمینی و دریایی در حال تردد بودند.

(۴) در آن دوره، تجارت در مسیر جاده ابریشم و راه‌های دریایی که از بنادر و جزایر ایرانی در خلیج فارس و دریای مکران به هند و چین می‌رفت، پررونق بود.

۱۵۶- کدام گزینه، ترتیب درستی از وقوع تحولات گفته‌شده، ارائه می‌دهد؟

(الف) ارتقای سطح معماری ایرانی توسط استادانی چون قوام‌الدین شیرازی

(ب) گرایش ایلخان الجایتو به مذهب تشیع

(ج) تشکیل حکومت محلی سادات مرعشی در مازندران

(۱) «ج» پیش از «ب» و پس از «الف»

(۲) «الف» پس از «ج» و پیش از «ب»

(۳) «ج» پس از «ب» و پیش از «الف»

(۴) «ب» پس از «الف» و پیش از «ج»

۱۵۷- چه تعداد از موارد زیر، مربوط به دوره نامسلمانی مغولان است؟

«تألیف تاریخ جهانگشا - انحلال قدرت اسماعیلیان - رواج انواع و اقسام مالیات‌ها - رشد قابل توجه تصوف و طریقت‌های صوفیانه - جنگ با مملوکان مصر»

(۱) ۵

(۲) ۳

(۳) ۱

(۴) ۲

۱۵۸- کدام گزاره‌ها، عبارت زیر را به درستی کامل نمی‌کند؟

«در دوره تیموریان، دوره ایلخانان،»

(الف) هم‌چون - دگرگونی نسبی در بافت قومی و جمعیتی ایران پدید آمد.

(ب) برخلاف - پیروان ادیان و مذاهب گوناگون با محدودیت و تعصب مواجه نبودند.

(ج) هم‌چون - هنر نگارگری و نقاشی رشد و رونق بسزایی داشت.

(د) برخلاف - تاریخ‌نگاری رواج و پیشرفت چشمگیری داشت.

(۱) الف - ب

(۲) الف - ج

(۳) ب - د

(۴) ج - د

- ۱۵۹- چه تعداد از عبارات‌های زیر، دربارهٔ نظام حقوقی و قضایی ایران دوران اسلامی و دورهٔ مغول - تیموری صحیح است؟
- (الف) بنیان قوانین جاری در ایران دوران اسلامی، مبتنی بر شریعت اسلام و عرف بود.
- (ب) محاکم شرع، مظالم و حسبه براساس قوانین دینی و عرفی قضاوت می‌کردند.
- (ج) مغول‌ها تا پیش از غازان، بر پایهٔ قوانین موسوم به «یاسا» عمل می‌کردند.
- (د) در سراسر عهد تیموریان، قوانین موسوم به «تزوکات» مبنای زندگی اجتماعی و داوری حقوقی ایرانیان بود.
- ۳ (۱) ۱ (۲) ۴ (۳) ۲ (۴)

- ۱۶۰- به ترتیب هر یک از عبارات‌های زیر، به کدام‌یک از شخصیت‌ها اشاره دارد؟
- (الف) کوشید تا با تقویت حکومت مرکزی از طریق تقویت و توسعهٔ نظام اداری، با نیروی سرکش امیران و نظامیان سلجوقی مقابله کند.
- (ب) در دورهٔ وزارت خود در دربار تیموریان، به زبان و ادب فارسی توجه جدی نشان می‌داد.
- (ج) بسیاری از دانشمندان متواری در برابر هجوم مغولان را به ایران بازگرداند و با تجمع ایشان در مرکز علمی رصدخانهٔ مراغه، زمینهٔ فعالیت‌های علمی آن‌ها را فراهم آورد.
- (۱) خواجه نصیرالدین توسی - حسین میرزا بایقرا - خواجه نظام‌الملک
- (۲) خواجه نصیرالدین توسی - امیر علیشیر نوایی - خواجه نظام‌الملک
- (۳) خواجه نظام‌الملک - امیر علیشیر نوایی - خواجه نصیرالدین توسی
- (۴) خواجه نظام‌الملک - حسین میرزا بایقرا - خواجه نصیرالدین توسی

جغرافیا



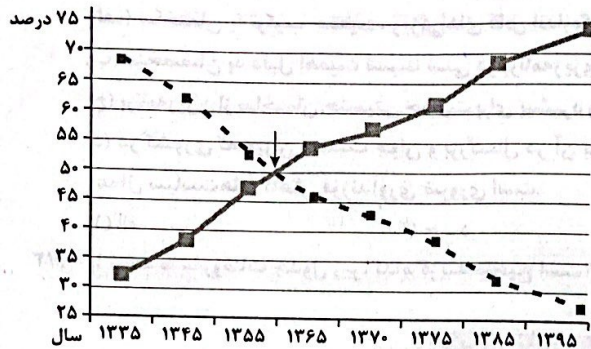
- ۱۶۱- با توجه به تعاریف «مقر» و «موقعیت»، به ترتیب هر یک از عبارات‌های زیر به کدام مفهوم اشاره دارند؟
- (الف) شهرهای اصفهان و اراک به دلیل وجود کارخانه‌های مهم و متعدد، نقش صنعتی دارند.
- (ب) روستای هولوکو، از محل یک دژ قدیمی در مجارستان، گسترش یافته است.
- (ج) فتح بابل، به دلیل در اختیار داشتن راه‌های ارتباطی با سرزمین‌های دور و نزدیک، برای هخامنشیان اهمیت فراوان داشت.
- (د) اولین شهرها در ناحیهٔ جنوبی بین‌النهرین، معروف به سومر به وجود آمدند.
- (۱) موقعیت - مقر - جایگاه - موقعیت
- (۲) جایگاه - مکان - جایگاه - مقر
- (۳) موقعیت - مکان - موقعیت - مقر
- (۴) جایگاه - مکان - مقر - موقعیت - مکان

- ۱۶۲- چه تعداد از گزاره‌ها، عبارت زیر را به نادرستی کامل نمی‌کنند؟
- «در روستاها برخلاف شهرها، کم‌تر و بیشتر است.»
- (الف) محدودیت فعالیت‌های صنعتی و خدماتی - وسعت چشم‌اندازهای طبیعی
- (ب) سرعت رشد تغییرات اجتماعی - محدودیت تسهیلات و خدمات رفاهی
- (ج) میزان جمعیت - تنوع فعالیت‌های اقتصادی
- (د) محدودیت تسهیلات و خدمات رفاهی - وسعت فضای سکونت
- ۴ (۱) ۳ (۲) ۱ (۳) ۲ (۴)

- ۱۶۳- اصطلاح «شهرنشینی»، به عنوان یکی از مهم‌ترین تغییرات فضای جغرافیایی در قرن ۲۰ و ۲۱م به چه معنا است؟
- (۱) افزایش تعداد سکونتگاه‌های شهری یک کشور یا ناحیه نسبت به تعداد سکونتگاه‌های روستایی آن
- (۲) افزایش نسبت جمعیت شهرهای یک کشور یا ناحیه به روستاهای آن
- (۳) افزایش تمایل روستائینان به استفاده از شیوه‌های زندگی شهری و مهاجرت آن‌ها به شهرها
- (۴) گسترش مظاهر شهری در روستاها و تغییر نقش و عملکرد روستاها

- ۱۶۴- کدام گزینه دربارهٔ عوامل مؤثر در کاهش روستائینشی در کشورهای توسعه‌یافته و صنعتی اروپا و آمریکای شمالی در سدهٔ نوزدهم و نیمهٔ اول قرن بیستم، نادرست است؟
- (۱) توسعهٔ صنایع کارخانه‌ای
- (۲) سرمایه‌گذاری شهرنشینان در برخی از روستاها و خرید زمین‌های کشاورزی به منظور ایجاد کشت تجاری
- (۳) گسترش شهرها و تبدیل برخی از روستاها به حومه‌های شهری
- (۴) افزایش جمعیت روستاها و تبدیل آن‌ها به نقاط شهری

۱۶۵- نمودار زیر، مربوط به تغییرات جمعیت شهری و روستایی در ۶۰ سال اخیر است. با توجه به آن، چه تعداد از عبارات‌های داده‌شده، صحیح است؟



- الف) در سال ۱۳۶۰ جمعیت شهری و روستایی تقریباً برابر بود.
 ب) پس از سال ۱۳۶۰، جمعیت شهری از جمعیت روستایی پیشی گرفت.
 ج) تا سال ۱۳۳۵ جمعیت روستایی تقریباً دو برابر جمعیت شهری بود.
 د) از سال ۱۳۹۵ به بعد، نسبت جمعیت روستایی به شهری، حدوداً ۱ به ۳ است.
- ۴ (۱)
 ۲ (۲)
 ۱ (۳)
 ۳ (۴)

۱۶۶- ظهور و بروز پدیده «کودکان کار» با کدام گزینه ارتباط بیشتری دارد؟

- ۱) نابرابری فضایی و توزیع نامتوازن امکانات و خدمات شهری
 ۲) افزایش طبیعی جمعیت شهری و مهاجرت روستاییان به شهرها
 ۳) رشد بخش غیررسمی یا غیرقانونی اشتغال در اقتصاد برخی از شهرها
 ۴) محدودیت فرصت‌های شغلی در شهرها و عدم مهارت و تخصص نیروی کار

۱۶۷- چه تعداد از گزاره‌های داده‌شده، برای کامل کردن عبارت زیر مناسب است؟

«معماری و طراحی شهر، بازتاب فرهنگ و هویت شهروندان است؛ از این رو در طراحی مبلمان شهری باید»

الف) به نیازهای افراد ویژه مانند معلولان و جانبازان و سالخوردگان توجه شود.

ب) فرهنگ و هنر بومی و ملی تقویت گردد.

ج) به گونه‌ای عمل کرد که انسان در آن احساس آرامش کند.

د) مصرف انرژی و آلودگی آب، خاک و هوا به حداقل برسد.

۱ (۴)

۲ (۳)

۴ (۲)

۳ (۱)

۱۶۸- با توجه به تعریف «شهر پایدار»، در تحقق شهر پایدار، کدام موضوعات مورد توجه مدیران و برنامه‌ریزان شهری قرار گرفته است؟

۱) حفظ محیط زیست - توزیع عادلانه امکانات و خدمات شهری - حفظ امنیت شهری

۲) مقابله با آسیب‌های اجتماعی - ایجاد فرصت‌های شغلی - تأمین مسکن

۳) تأمین نیازهای اجتماعی، فرهنگی و اقتصادی ساکنان به طور مناسب و عادلانه - حفظ منافع نسل‌های آینده - حفظ محیط زیست

۴) گسترش تجهیزات و خدمات عمومی - تأمین نیازهای اقتصادی ساکنان - حفظ منافع نسل‌های آینده

۱۶۹- چه تعداد از عبارات‌های زیر، درباره مهم‌ترین اقداماتی که در نواحی مختلف جهان برای حل مشکلات اقتصادی روستاها صورت گرفته، صحیح است؟

الف) تشکیل تعاونی‌های تولیدی روستایی

ب) توسعه خدمات گردشگری و فراغتی

ج) گسترش انقلاب سبز و استفاده از ماشین‌آلات و فناوری در کشاورزی

د) اصلاحات ارضی و تقسیم زمین

ه) توسعه صنایع کوچک روستایی

۳ (۴)

۲ (۳)

۴ (۲)

۵ (۱)

۱۷۰- با توجه به تعریف «آمایش سرزمین» کدام گزینه، عبارت زیر را به درستی کامل می‌کند؟

«آمایش سرزمین عبارت است از سامان دادن و نظم بخشیدن به فضاهای جغرافیایی و، فعالیت‌ها و تجهیزات و امکانات در سطح سرزمین.»

۱) حداکثر استفاده از منابع و ظرفیت‌های محیطی

۲) توزیع متوازن، متعادل و منطقی جمعیت

۳) توجه به نیازهای جمعیتی در برنامه‌ریزی‌های عمرانی

۴) ساماندهی طرح‌های توسعه شهری

توجه: داوطلب گرامی، لطفاً از بین سوالات زوج درس ۱ (جغرافیای ایران، شماره ۱۷۱ تا ۱۸۰) و زوج درس ۲ (جغرافیا ۲)، شماره ۱۸۱ تا ۱۹۰، فقط یک سری را به انتخاب خود پاسخ دهید.

زوج درس ۱

جغرافیای ایران (سوالات ۱۷۱ تا ۱۸۰)

۱۷۱- کدام گزینه عبارت زیر را به نادرستی کامل نمی‌کند؟

«در محاسبه رشد طبیعی جمعیت رشد مطلق جمعیت،»

۱) برخلاف - نتیجه به درصد بیان می‌شود.

۲) برخلاف - تعداد مهاجران محاسبه نمی‌شود.

۳) هم‌چون - میزان مرگ و میر از جمعیت کل، کم می‌شود.

۴) هم‌چون - جمعیت کل بر میزان موالید تقسیم می‌شود.

۱۷۲- کدام عبارت‌ها درباره «ساختمان جمعیت» نادرست است؟

- (الف) ساختمان یا ترکیب جمعیت، ویژگی‌های قابل اندازه‌گیری جمعیت را مورد بررسی قرار می‌دهد.
 (ب) متخصصان به دلیل اهمیت نسبت سنی در برنامه‌ریزی هر کشور از لحاظ سنی، جمعیت را به گروه‌های سنی مختلفی دسته‌بندی می‌کنند.
 (ج) برنامه‌ریزان از ساختمان جنسیتی جمعیت برای پیشبرد و تحقق برنامه‌هایی هم‌چون ارتقای سطح سلامت جامعه و امنیت ملی استفاده می‌کنند.
 (د) در کشوری که میزان جمعیت جوان و بزرگسال در آن بیشتر از سایر گروه‌ها است، برنامه‌ریزی در جهت تأمین شغل برای حال و آینده و اعمال سیاست‌های کاهش فرزندآوری ضروری است.

(۴) ب - د

(۳) الف - ج

(۲) ج - د

(۱) الف - ب

۱۷۳- با توجه به مفروضات جدول زیر، کدام گزینه صحیح است؟

کشور A	کشور B	
۲,۰۸۰,۴۹۰	۸۹۱,۱۳۲	میزان مولید
۷۴۲,۳۳۰	۱,۰۲۷,۱۶۴	میزان مرگ و میر
۷۳,۲۹۱,۰۰۰	۵۹,۳۵۸,۴۰۰	جمعیت کل

(۱) کشور A، با رشد منفی جمعیت مواجه است.

(۲) رشد مطلق جمعیت در کشور B حدود ۰/۲ است.

(۳) کشور B، نیازمند تغییر سیاست‌های جمعیتی در جهت افزایش رشد جمعیت است.

(۴) اعمال سیاست‌های کنترل جمعیت در کشور A، منجر به بر هم خوردن تعادل جنسیتی در این کشور می‌شود.

۱۷۴- با توجه به مفروضات جدول سؤال قبل، حدوداً چند سال طول می‌کشد تا جمعیت کشور A دو برابر شود؟

(۴) ۱۰

(۳) ۲۷

(۲) ۹۵

(۱) ۳۸

۱۷۵- در بررسی‌های مطالعات جمعیتی ایران، کدام یک از عوامل زیر به عنوان مانع اصلی بر سر راه توسعه اقتصادی جامعه برشمرده شده است؟

(۱) بی‌توجهی به سیاست‌های کاهشی کنترل جمعیت

(۲) به هم خوردن ترکیب جنسیتی جمعیت کشور

(۳) حرکت هرم سنی کشور به سمت سالمندی

(۴) مهاجرت گسترده جمعیت فعال روستایی به شهرها

۱۷۶- با توجه به تاریخچه تقسیمات کشوری در ایران عصر باستان، درستی (ص) یا نادرستی (غ) عبارت‌های زیر در کدام گزینه، به درستی بیان شده است؟

(الف) سابقه تقسیمات کشوری به پیش از ورود آریایی‌ها به فلات ایران بازمی‌گردد.

(ب) بلافاصله پس از تأسیس حکومت هخامنشی، شهریان‌ها برای اداره شهرها گماشته شدند.

(ج) قسمت‌های حکومت هخامنشی در دوره پارت‌ها هم ادامه یافت.

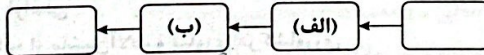
(۱) غ - غ - ص

(۲) غ - ص - غ

(۳) ص - غ - ص

(۴) ص - ص - غ

۱۷۷- چنانچه طرح‌واره زیر، مربوط به تقسیمات کشوری در عصر ساسانیان (از کوچک به بزرگ) باشد، به ترتیب «الف» و «ب» کدام است؟



(۱) خوره - تسوج

(۲) تسوج - خوره

(۳) تسوج - ایالت

(۴) استان - رستاک

۱۷۸- چه تعداد از گزاره‌های داده‌شده، عبارت زیر را به نادرستی کامل می‌کند؟

«با توجه به عناصر اصلی تقسیمات کشوری، بعد از اسلام نمی‌توان گفت»

(الف) عناصر اصلی تقسیمات کشوری در عصر صفوی و افشاریه، یکسان نبوده است.

(ب) قلمرو جغرافیایی عباسیان، به بیش از ۳۰ ایالت می‌رسیده است.

(ج) در عصر قاجار، ایران به چهار ولایت و یازده ایالت تقسیم می‌شد.

(د) در سال ۱۳۱۶، با تصویب قانون تقسیمات کشوری، دهستان به عنوان کوچک‌ترین واحد تقسیمات کشوری شناخته شد.

(۴) ۳

(۳) ۲

(۲) ۱

(۱) ۴

۱۷۹- هر یک از عبارت‌های زیر، به کدام یک از واحدهای تقسیمات کشوری فعلی ایران اشاره دارند؟

(الف) در دوره ساسانی به آن «خوره» گفته می‌شد.

(ب) توسط فرماندار اداره می‌شود.

(ج) کوچک‌ترین واحد تقسیمات کشوری است.

(د) از به هم پیوستن چند بخش همجوار تشکیل شده است.

(۱) «الف»: استان - «ب»: شهرستان - «ج»: روستا - «د»: دهستان

(۲) «الف»: استان - «ب»: شهرستان - «ج»: دهستان

(۳) «الف» و «ب»: استان - «ج»: دهستان - «د»: شهرستان

(۴) «الف»: شهرستان - «ب»: استان - «ج»: روستا - «د»: دهستان

۱۸۰- چه تعداد از گزاره‌های داده‌شده، عبارت زیر را به نادرستی کامل نمی‌کند؟

- «می‌توان گفت یکی از اهداف حکومت‌ها از تقسیم کشور به واحدهای کوچک‌تر، است؛ این تقسیمات»
- الف) تأمین نیازهای مردم - بر میزان رشد جمعیت کشور اثرگذار نیست.
- ب) عرضه خدمات مناسب‌تر - متناسب با موقعیت و زمان تغییر می‌یابد.
- ج) حفظ نظم و امنیت کشور - وابسته به تصمیمات سیاسی حکومت‌ها نیست.
- د) اداره بهتر کشور - متأثر از عوامل طبیعی نیست.

۳ (۴)

۴ (۳)

۱ (۲)

۲ (۱)

زوج درس ۲

جغرافیا (۲) (سؤالات ۱۸۱ تا ۱۹۰)

۱۸۱- با توجه به انواع فعالیت‌های اقتصادی، چه تعداد از عبارت‌های زیر صحیح است؟

- الف) فعالیت‌های نوع اول ← از گذشته‌های بسیار دور تا به امروز، اهمیت خود را در زندگی بشر حفظ کرده است.
- ب) فعالیت‌های نوع دوم ← تقریباً در همه کشورهای انجام می‌شود، اما نواحی جهان از نظر کمیت و کیفیت تولیدات مربوط به این بخش، با هم متفاوت‌اند.
- ج) فعالیت‌های نوع سوم ← فعالیت‌های متنوعی را دربر می‌گیرد و گسترش این فعالیت‌ها بر چشم‌انداز و منظره شهرها، تأثیرات زیادی می‌گذارد.
- د) فعالیت‌های نوع چهارم ← فراهم‌کننده خدمات مربوط به جمع‌آوری و پردازش اطلاعات و فناوری‌های اطلاعاتی و ارتباطی و پژوهش و تحقیق و توسعه هستند.

۱ (۴)

۲ (۳)

۴ (۲)

۳ (۱)

۱۸۲- چه تعداد از موارد زیر، از جمله معیارهایی است که برای طبقه‌بندی نواحی کشاورزی، مورد استفاده قرار می‌گیرد؟

- «میزان سرمایه - کاربرد ماشین‌آلات و فناوری - اندازه و وسعت زمین - مالکیت زمین - میزان تولید و سود اقتصادی»

۲ (۴)

۴ (۳)

۵ (۲)

۳ (۱)

۱۸۳- با توجه به عبارت‌های زیر، کدام گزینه صحیح است؟

- الف) از جمله کشورهای است که بخش عمده گندم جهان را تولید می‌کنند.

- ب) نواحی صنعتی این کشور در شمال شرق آن گسترده شده‌اند.

- ج) از جمله کانون‌های سلطه اقتصادی بر جهان است.

- د) بخشی از این کشور به صورت خودمختار اداره می‌شود.

- ۱) «ب» برخلاف «الف»: ایالات متحده آمریکا - «ب» و «ج»: استرالیا

- ۲) «ب» و «ج»: کانادا - «د» برخلاف «الف»: روسیه

- ۳) «الف» و «ب»: ایالات متحده آمریکا - «د» برخلاف «ج»: چین

- ۴) «الف» برخلاف «ج»: استرالیا - «ب» و «د»: چین

۱۸۴- کدام عبارت‌ها درباره «صنایع نوین» نادرست است؟

- الف) در زمره فعالیت‌های اقتصادی نوع چهارم قرار دارند.

- ب) بخشی از صنایع دانش‌بنیان به شمار می‌روند.

- ج) عمدتاً بر محور فناوری پیشرفته و استفاده از متخصصان قرار دارند.

- د) به طور عمده با میکروالکترونیک‌ها و ریزپردازنده‌ها سروکار دارند و در سی سال اخیر، رشد قابل توجهی یافته‌اند.

۲ (۴) الف - ب

۳ (۳) ج - د

۲ (۲) الف - د

۱ (۱) ب - ج

۱۸۵- کدام گزینه، عبارت زیر را به نادرستی کامل می‌کند؟

- «شرکت‌های چندملیتی به سرمایه‌گذاری در کشورهای توسعه‌نیافته علاقه‌مند هستند، زیرا از این طریق به امتیازات زیادی دست پیدا می‌کنند؛ از جمله»

- ۱) امکان استفاده از منابع طبیعی این کشورها از طریق احداث کارخانه یا شرکت

- ۲) بهره‌مندی از نیروی کار ارزان قیمت این نواحی

- ۳) به دست گرفتن انحصار تولید یک کالا و خارج کردن کارخانه‌های داخلی کشورها از دور رقابت

- ۴) کاهش هزینه‌های تولید به دلیل جدی نبودن نظام مالیاتی و مقررات زیست‌محیطی در این کشور

۱۸۶- چه تعداد از عبارت‌های زیر، درباره «نواحی سیاسی» درست است؟

- الف) به بخشی از سطح زمین گفته می‌شود که تحت مدیریت سیاسی یا فرمانروایی یک قدرت سیاسی باشد.

- ب) دارای سه رکن اصلی است: قلمرو و فضای جغرافیایی، سازه انسانی و نظام مدیریت.

- ج) می‌تواند یک روستا، یک شهر، یک استان، یک کشور و حتی ناحیه وسیعی فراتر از یک کشور باشد.

- د) با توجه به مقیاس فضای جغرافیایی و ساختار انسانی حاکم بر آن، به انواع مختلفی تقسیم می‌شود.

- ه) کانونی دارد که محل تمرکز قدرت سیاسی به شمار رفته و قدرت از آن نقطه در سطح ناحیه سیاسی اعمال می‌شود.

۳ (۴)

۲ (۳)

۵ (۲)

۴ (۱)

۱۸۷- چه تعداد از عبارات‌های زیر، درباره همه کشورهای بی‌که اقتصاد آن‌ها مبتنی بر تولید و صدور مواد اولیه و خام و منابع انرژی و معدنی است، صدق می‌کند؟
 الف) اقتصاد این کشورها در برابر نوسانات قیمت در بازارهای جهانی آسیب‌پذیری زیادی دارد.
 ب) در این کشورها، حمایت از بخش‌های تولیدی داخلی ضعیف است و صادرات گسترش زیادی دارد.
 ج) برای دفاع از منافع خود و جلوگیری از آسیب‌پذیری ناشی از کاهش قیمت نفت در بازار جهانی، با یکدیگر متحد شده و سازمان «اوپک» را به وجود آورده‌اند.
 د) این کشورها سعی می‌کنند مالیات‌ها و تعرفه‌های گمرکی را بین خودشان کاهش دهند یا بردارند تا تجارت میان آن‌ها افزایش یابد و به رونق و توسعه اقتصادی دست یابند.

۳ (۴)

۲ (۳)

۱ (۲)

۴ (۱)

۱۸۸- با توجه به رابطه «هدف - وسیله» کدام گزینه درست است؟

- ۱) ایجاد پارک‌های علم و فناوری توسط دولت - برقراری ارتباط با فناوری‌های روز دنیا و صادر کردن کالاهای تولیدشده به کشورهای دیگر
- ۲) توسعه اقتصاد جهانی - تجارت بین‌المللی کالاها و خدمات بر مبنای ارزش یک پول معین
- ۳) تشکیل اتحادیه‌های اقتصادی منطقه‌ای - وضع تعرفه‌های گمرکی و مالیات بر کالاهای وارداتی
- ۴) دستیابی به منطقه خلیج فارس و کنترل این منطقه - ایجاد پایگاه‌های نظامی در منطقه و نفوذ در کشورهای اطراف خلیج فارس توسط کشورهای سلطه‌گر

۱۸۹- کدام عبارت‌ها درباره «اتحادیه اروپا» نادرست است؟

- الف) یک ناحیه سیاسی منطقه‌ای و شامل ۲۷ کشور اروپایی مستقل و متحد است.
- ب) در امور سیاست داخلی، کشاورزی، تجارت و محیط زیست، از اصول مشترکی پیروی می‌کنند.
- ج) همه اعضای این اتحادیه، «یورو» را به عنوان واحد پول مشترک پذیرفته‌اند.
- د) کشورهای عضو این اتحادیه، برای تحقق مدیریت مشترک، رؤسای را برای شورا و مجلس قانون‌گذاری اروپا و بانک مرکزی اروپا انتخاب می‌کنند.

۲ (۴) ج - د

۳ (۳) الف - ب

۲ (۲) الف - د

۱ (۱) ب - ج

۱۹۰- کدام گزینه، عبارت زیر را به نادرستی کامل نمی‌کند؟

«بندر هنگ‌کنگ از جمله است که»

- ۱) برخلاف بندر انزلی - نواحی سیاسی ویژه - نظام مدیریت مخصوص به خود را دارد.
- ۲) همانند بندر انزلی - مناطق آزاد تجاری - برخی قوانین و مقررات گمرکی و مالیاتی در آن اجرا نمی‌شود.
- ۳) همانند نخجوان - نواحی خودمختار جهان - از استقلال محدودی برخوردار است.
- ۴) برخلاف نخجوان - نواحی سیاسی منطقه‌ای - در امور سیاست خارجی و دفاع، تابع حکومت مرکزی نیست.

فلسفه و منطق



فلسفه (۲)

۱۹۱- پذیرش کدام‌یک از گزاره‌های زیر، لازمه نخستین بررسی مغایرت میان وجود و ماهیت است؟

- ۱) ما انسان‌ها می‌دانیم که غیر از خودمان، چیزهایی در جهان خارج وجود دارند که می‌توانیم آن‌ها را شناسایی کنیم.
- ۲) حمل «انسان، موجود است» با حمل «انسان، حیوان ناطق است» تفاوت دارد؛ چرا که اولی نیازمند به دلیل می‌باشد.
- ۳) انسان در هر چیزی که مشاهده می‌کند، دو جنبه «موجود بودن» و «چیستی داشتن» را درمی‌یابد و آن را درک می‌کند.
- ۴) مغایرت میان وجود و ماهیت، صرفاً در عالم ذهن است و این دو مفهوم در عالم خارج، دو جنبه از یک موجود واحد هستند.

۱۹۲- چرا وجود و ماهیت در عالم خارج از ذهن، مصداقی واحد از دو مفهوم مختلف در ذهن هستند؟

- ۱) در اطراف ما، اشیای زیادی وجود دارند که می‌دانیم وجود دارند و واقعی هستند، اما ماهیت آن‌ها را نمی‌دانیم.
- ۲) در عالم خارج، دو امر جداگانه به نام «وجود» و «ماهیت» نداریم و شیء خارجی، مرکب از این دو مفهوم نیست.
- ۳) با تجزیه شیء خارجی می‌توان «وجود» و «ماهیت» را از آن به دست آورد و یکسان بودن آن‌ها را مشاهده کرد.
- ۴) هیچ‌گاه نمی‌توانیم وجه مشترک موجودات را از وجه اختصاصی آن‌ها تفکیک کنیم و آن‌ها دو مفهوم یکسان هستند.

۱۹۳- در کدام گزاره، می‌توان از دلیل حمل سؤال کرد؟

- ۱) صفت، کلمه است.
- ۲) انسان، حیوان است.
- ۳) مربع، چهار ضلع دارد.
- ۴) خداوند، فانی نیست.

۱۹۴- رابطه میان موضوع و محمول در کدام گزینه به ترتیب «امکانی» و «وجوبی» است؟

- ۱) مثلث، شکلی منتظم‌الاضلاع است - کتاب از جنس کاغذ است.
- ۲) اسب، حیوانی پستاندار است - قورباغه در خشکی زندگی می‌کند.
- ۳) سربازهای ایران، پلیس هستند - دایره ضلع ندارد.
- ۴) خنک‌کننده هوا با آب کار می‌کند - استوانه ضلع دارد.

۱۹۵- کدام عبارت مفهوم «واجب الوجود بالذات» را دقیق تر تعریف کرده است؟

- (۱) مفهومی که به دلیل همیشگی بودن علتش، همواره در جهان خارج وجود دارد و ابدی است.
- (۲) پدیده‌ای که وجود خود را از ناحیه ذاتش دریافت می‌کند و نیازمندی‌اش برطرف شده است.
- (۳) آنچه حمل هستی بر آن ضروری است و سایر ماهیت‌های جهان ممکنات را به وجود آورده است.
- (۴) موجودی ازلی است که ضرورت وجودش را از ذات خود دریافت می‌کند و وابسته به چیزی نیست.

۱۹۶- در مقام تشبیه، کدام گزینه برای فهم «ممتنع الوجود بالذات» مناسب تر است؟

- (۱) بذری کاشته شده که به دلیل نبودن نور کافی، نمی‌تواند رشد کند.
- (۲) تاسی شش‌وجهی پرتاب شده که امکان آمدن عدد هفت در آن وجود ندارد.
- (۳) دریایی از جیوه وجود ندارد؛ زیرا منابع جیوه در کره زمین، محدود هستند.
- (۴) آتشی در جنگل روشن شده که به دلیل بارش شدید باران، خاموش شده است.

۱۹۷- کدام عبارت درست است؟

- (۱) پیش از آغاز رابطه علیت، معلول از علت، وجود را طلب می‌کند.
- (۲) در رابطه علیت، علت از نظر زمانی زودتر از معلول پدید آمده است.
- (۳) تنها رابطه‌ای که در آن «وجود» رد و بدل می‌شود، رابطه علیت نام دارد.
- (۴) در رابطه میان علت و معلول، طرفین آن رابطه به یکدیگر وجود می‌دهند.

۱۹۸- نظر دکارت درباره منشأ درک رابطه علیت، درصدد بیان کدام مطلب است؟

- (۱) انسان‌ها به صورت مادرزادی می‌دانند که چه چیزهایی علت چه چیزهایی هستند.
- (۲) این‌که هر معلولی به علتی نیاز دارد، به صورت فطری و غیرتجربی درک می‌شود.
- (۳) هر انسانی از طریق عقل و به صورت مادرزادی رابطه علیت را اثبات می‌کند.
- (۴) فهم انسان‌ها از رابطه علیت به واسطه درک فطری حوادث متوالی است.

۱۹۹- از دیدگاه فیلسوفان مسلمان، کدام گزینه در تکمیل عبارت زیر مناسب تر است؟

«اگر وجود یک چیز، با عدم آن چیز جمع شود،»

- (۱) یک چیز می‌تواند هم خودش باشد و هم غیرخودش؛ در نتیجه یک شیء می‌تواند هم علت خودش باشد و هم معلول خودش.
- (۲) یک چیز نمی‌تواند هم موجود باشد و هم موجود نباشد؛ در نتیجه موجودات جهان به علتی خارج از خودشان نیازمند هستند.
- (۳) انسان درمی‌یابد که پدیده‌ها خودبه‌خود به وجود نیامده‌اند، در نتیجه به موجودی نیاز دارند که به آن‌ها وجود را منتقل کند.
- (۴) چیزی که تاکنون نبوده، پدید می‌آید و انسان درمی‌یابد که برای هستی‌یابی، باید وجود علت، زودتر از وجود معلول فرض شود.

۲۰۰- کدام عبارت، به صورت خاص بیانگر اصل «وجوب علی و معلولی» نیست؟

- (۱) واجب است هرگاه علت به وجود آمد، معلول هم پدید بیاید.
- (۲) وجود معلول پیش از پدید آمدن، باید توسط علت خارجی واجب شود.
- (۳) هر پدیده‌ای در جهان خارج از ذهن، نیازمند علت خارجی می‌باشد.
- (۴) با پدید آمدن علت تامه، وجود معلول، متوقف بر چیز دیگری نیست.

منطق

۲۰۱- کدام گزینه درباره «تعریف» مطلب درستی را بیان می‌کند؟

- (۱) با توجه به این‌که یکی از موضوعات منطق تعریف است؛ پس تعریف همه مفاهیم برعهده منطق و منطق‌دانان است.
- (۲) ترتیب و صورت‌بندی درست تصورات و تصدیقات معلوم پیشین، جهت نیل به تصور جدید، یکی از انواع تعریف است.
- (۳) کشف هستی و چیستی موجودات توسط تصورات و مفاهیم پیشین ذهن صورت می‌گیرد و این امر، تعریف نامیده می‌شود.
- (۴) در تعریف، از مفاهیم معلوم ذهن استفاده می‌کنیم و به وسیله آن می‌توان از بسیاری از خطاهای ذهن جلوگیری کرد.

۲۰۲- به ترتیب کدام تعریف برای مفاهیم «فرشتگان» و «موجود مادی‌ای که تا به حال کسی آن را ندیده» مناسب نیست؟

- (۱) استفاده از مفاهیم عام و خاص - لغوی
- (۲) مصداقی - مصداقی
- (۳) مفهومی - مصداقی
- (۴) مصداقی - مفهومی

۲۰۳- در کدام گزینه نوع تعریف، نادرست مشخص شده است؟

- (۱) میوه: پرتقال، سیب و زردآلو (تعریف مصداقی)
- (۲) استدلال: قیاسی، استقرایی (تعریف لغوی)
- (۳) اگر نسبت مفهوم «ب» با مفاهیم «الف» و «ج» نسبت «عموم و خصوص مطلق» (الف و ج < ب) و با مفهوم «د»، «تساوی» باشد، قطعاً

۲۰۴- نمی‌توان با استفاده از مفاهیم تعریف مفهومی صحیح برای «ب» ارائه کرد.

- (۱) «الف» و «ج»
- (۲) «الف» و «د»
- (۳) «ج» و «د»
- (۴) «الف» و «د»

(۱) «الف»، «ج» و «د»

- ۲۰۵- یک تعریف قطعاً زمانی دوری محسوب می‌شود که.....
- ۱) شناخت تعریف‌کننده و تعریف‌شونده متوقف بر مفهوم دیگری باشد.
 - ۲) با هم مترادف باشند و یا تعریف‌کننده، عام‌تر از تعریف‌شونده باشد.
 - ۳) بدون فهم هر یک از مفاهیم، نتوان معنای مفهوم دیگر را فهمید.
 - ۴) تعریف‌کننده و تعریف‌شونده به صورت مشترک لفظی باشند.
- ۲۰۶- کدام گزینه درباره‌ی تعریف زیر، مطلب درستی را بیان می‌کند؟
«مفهوم کلی: معنایی که از لفظ می‌فهمیم، مفهومی است که قابلیت انطباق بر بیش از یک مصداق را دارد؛ مانند مفهوم شعر.»
- ۱) فقط از تعریف لغوی و لفظی استفاده کرده است.
 - ۲) وجه افتراق و امر ویژه بیان شده است.
 - ۳) از تعریف مفهومی و مصداقی استفاده نکرده است.
 - ۴) از مفهوم عام استفاده نکرده است.
- ۲۰۷- اگر در نسبت میان «تعریف‌کننده» و «تعریف‌شونده» (الف: ب)، قضیه‌ی سالبه‌ی جزئی صادق باشد، آن‌گاه آن تعریف.....
- ۱) قطعاً جامع نیست اما ممکن است مانع باشد.
 - ۲) ممکن است جامع باشد، اما مانع نباشد و یا بی‌ارتباط باشد.
 - ۳) قطعاً جامع و مانع نیست اما ممکن است واضح باشد.
 - ۴) حتماً مانع نیست اما ممکن است جامع و غیردوری باشد.
- ۲۰۸- به ترتیب، اشکال تعریف‌های زیر، چیست؟
الف) مورچه: حیوان اجتماعی
ب) قضیه: جمله‌ی کامل معنادار خبری قطعی
- ۱) مانع نیست - مانع نیست.
 - ۲) واضح نیست - جامع نیست.
 - ۳) مانع نیست - جامع نیست.
 - ۴) جامع نیست - مانع نیست.
- ۲۰۹- اگر تعریف‌کننده و تعریف‌شونده (الف: ب) به ترتیب موضوع و محمول یک قضیه‌ی صادق سالبه‌ی کلیه قرار گیرند، آن‌گاه آن تعریف..... نیست.
- ۱) قطعاً جامع
 - ۲) شاید مانع
 - ۳) حتماً جامع و مانع
 - ۴) حتماً مرتبط
- ۲۱۰- برای همه‌ی مفاهیم کدام گزینه، ارائه‌ی «تعریف مفهومی» ممکن نیست؟
- ۱) بزرگ‌ترین شاعر کشور - کوه آیدر سندانج
 - ۲) درخت کهنسال این باغ - اقیانوس آرام
 - ۳) ورزشکار برتر سال - واجب‌الوجود بالذات
 - ۴) ابوعلی سینا مؤلف کتاب شفا - دریاچه‌ی زریوار

فلسفه (۱)

- ۲۱۱- کدام عبارت درست است؟
- ۱) همه‌ی متفکران تمدن‌های باستانی کوشیدند تا به جای تفسیر اسطوره‌شناختی، جهان را به روشی عقلانی توصیف کنند و برای ادعاهایشان دلیل ارائه دهند.
 - ۲) افکار فلاسفه‌ی نخستین یونان، بیشتر طبیعی بود تا مابعدالطبیعی. آنان می‌کوشیدند تا ماده‌ی اصلی‌ای که جهان براساس آن به‌وجود آمده است را کشف کنند.
 - ۳) آثار باقی‌مانده از تمدن‌های باستانی نشان می‌دهد که هر جا که تمدنی شکل گرفته، تبیین عقلانی دگرگونی‌های طبیعت، اولین دغدغه‌ی متفکران آن‌جا بود.
 - ۴) چون آثار مکتوبی از تمدن‌های قدیمی به ما نرسیده است، با قاطعیت می‌توان گفت که به اساسی‌ترین مسئله‌های هستی و زندگی بشر توجهی نشده بود.
- ۲۱۲- از بررسی و مطالعه‌ی آثاری مانند اوپانیشادها و گاتاها، بیش از همه‌ی موارد، به چه نتیجه‌ای می‌توان رسید؟
- ۱) افکار مرتبط با موضوع حکمت و فلسفه کم و بیش در تمدن‌های قبل از یونان باستان، رواج داشت.
 - ۲) می‌توان برای دانش فلسفه و افکار فلسفی چه از نظر زمانی و چه از نظر مکانی، آغازی تعیین کرد.
 - ۳) اندیشه‌های ناب فلسفی و عقل‌گرایانی نامدار، پیش از فیلسوفان دوره‌ی یونان باستان وجود داشته‌اند.
 - ۴) می‌توان برای آن‌چه که در طبیعت روی می‌دهد، توضیحی طبیعی و تبیینی عقلانی و منطقی ارائه داد.
- ۲۱۳- کدام موضوع، نام‌گذاری سرزمین یونان به عنوان مهد تفکر فلسفی را غیرقابل انکار می‌سازد و این فلسفه از چه جهتی اهمیت داشت؟
- ۱) باقی ماندن آثار فلسفی از متفکران یونانی - مسیر تفکر فلسفی در مسائل بنیادین هستی و نیز تحقیق علمی را هموار و امکان‌پذیر نمود.
 - ۲) رشد و رواج فوق‌العاده‌ی حکمت و فلسفه در آن‌جا - بیش از همه به رویدادهای طبیعی توجه داشت و موجب شکوفایی فلسفه در جهان شد.
 - ۳) باقی ماندن آثار فلسفی از متفکران یونانی - آغازگر یک رویه‌ی عقلانی و به دنبال جواب‌های طبیعت‌گرایانه برای سؤال‌های بنیادین بود.
 - ۴) ظهور فیلسوفان و متفکران بزرگ در یونان - به واسطه‌ی مداخله‌های فراطبیعی، منشأ موجودات جهان را به یک چیز منتهی می‌ساخت.
- ۲۱۴- کدام مطلب درباره‌ی اولین فیلسوفان ایونیا بیشتر از بقیه صدق می‌کند؟
- ۱) هیچ‌گاه در پی تبیین عقلانی عنصر اصلی جهان نبوده‌اند.
 - ۲) هم به حکمت و فلسفه می‌اندیشیدند و هم دارای سلوک معنوی بوده‌اند.
 - ۳) فلسفه به عنوان جهان‌شناسی عقلانی با آنان شروع شد.
 - ۴) انسان‌های وارسته‌ای بوده‌اند و جهان را با روش رمزی تفسیر کرده‌اند.
- ۲۱۵- از نظر مورخان فلسفه، ویژگی نخستین فیلسوفی که اندیشه‌ی فلسفی مشخص داشته است، چیست؟
- ۱) تفسیر اسطوره‌شناختی را رها کرد و کوشید تا با تفکر عقلی به توصیف مبدا تغییرات بپردازد و اولین عنصر اشیا را تبیین کند.
 - ۲) میان هستی و اندیشه، همبستگی و پیوند عمیق و محکمی برقرار کرد و اغلب اندیشه‌های فلسفی‌اش را در قالب نظم کشید.
 - ۳) برای اولین بار، تمایز بین «بودن» یا همان جهان معقول حقیقت و واقعیت و «شدن» یا همان جهان محسوس را آشکارا ترسیم کرد.
 - ۴) علاوه بر افکار رمزی و اسطوره‌های کهن، از زبان عقلی و استدلالی هم در تبیین مبدا تغییرات و دگرگونی‌های طبیعت بهره برد.
- ۲۱۶- کدام یک از موضوعات مورد توجه فیثاغورس نیست؟
- ۱) استنتاج عقل‌گرایی فلسفی از اصول ریاضی
 - ۲) اثبات مادی بودن گوهر هستی
 - ۳) تطابق اصول ریاضی بر تمامی حقایق جهان
 - ۴) پیوند خاص بین ریاضی و عرفان

- ۲۱۷- با توجه به آرای هراکلیتوس، درباره این که چگونه یک چیز می تواند دو ویژگی متضاد داشته باشد، کدام مثال مناسب نیست؟
- (۱) بالا و پایین بودن مسیر یک جاده
(۲) سربالایی و سربایینی بودن دامنه کوه
(۳) پر و خالی بودن یک شیشه نوشابه
(۴) سکون و حرکت دائمی یک رودخانه
- ۲۱۸- از جمله «نمی توان گفت «نیستی، هست» کدام مفهوم بیشتر قابل استنتاج است و بنابر حکم عقل، دلیل اصلی نقض آن چیست؟
- (۱) به نیستی نمی توان اندیشید - تناقض آمیز بودن آن
(۲) تصور آن چه نیست، ممکن نیست - قابل توجیه نبودن آن
(۳) نیستی نمی تواند هست باشد - قابل اثبات نبودن آن
(۴) نمی توان درباره نیستی سخن گفت - آشکار و واضح بودن آن
- ۲۱۹- با توجه به این سخن پارمنیدس که «از طریق حواس نمی توان به واقعیت بدون تغییر و جاودان و فناپذیر رسید و تنها با تفکر عقلی است که این حقیقت را می توان دریافت» کدام عبارت پذیرفتنی نیست؟
- (۱) تمایز بین شناخت عقلی و حسی
(۲) جداسازی بین دو مفهوم «بودن» و «شدن»
(۳) جداسازی بین عالم عقل و حس
(۴) تمایز بین واقعیت های ثابت و تغییرناپذیر
- ۲۲۰- کدام عبارت نادرست است؟
- (۱) سوفیست ها با انتقاد از آرا و نظریات گوناگون و غالباً متضاد نخستین جهان شناسان یونانی، اصل حقیقت و واقعیت را انکار کردند.
(۲) نتیجه و ثمره اختلاف نظر اولین جهان شناسان یونانی درباره عنصر خمیرمایه چیزها، بی اعتمادی مردم نسبت به دانش و اندیشه شد.
(۳) چون سوفیست ها، پیروزی بر رقیب را هدف خود قرار دادند، در آموزش علوم بیشتر به فن سخنوری توجه می کردند.
(۴) دلیل بیهودگی سخنان جهان شناسان یونانی از نظر سوفیست ها، تضاد آرا و در نتیجه عدم دستیابی به تفسیر درستی از جهان است.

اقتصاد



- ۲۲۱- کدام گزینه، مجموعه عواملی را که موجب تولید به صرفه تر یک محصول در کشوری می شود، به درستی ذکر کرده است؟
- (۱) تفاوت منابع و عوامل تولید - تفاوت کشورها از نظر دسترسی به فناوری - تفاوت های اقلیمی و آب و هوایی
(۲) روی آوردن به استقلال اقتصادی - محاسبه درست هزینه فرصت و سایر هزینه ها - تفاوت کشورها از نظر دسترسی به فناوری
(۳) تفاوت منابع و عوامل تولید - سود زیاد و قابل توجه در تولید یک کالای خاص - روی آوردن به استقلال اقتصادی
(۴) تفاوت های اقلیمی و آب و هوایی - نگاه درست به اصل هزینه فرصت در کشورها - تفاوت منابع و عوامل تولید
- ۲۲۲- با توجه به موارد «الف» و «ب»، کدام گزینه صحیح است؟
- الف) کشور هند موز را با هزینه فرصت کمتری نسبت به جای تولید می کند.
ب) ملازمه و همراهی اصل مزیت نسبی با کدام مفهوم اقتصادی، موجب تخصیص بهینه منابع خواهد شد؟
- (۱) الف: کشور هند در تولید چای، مزیت نسبی دارد. ب: هزینه هدررفته
(۲) الف: کشور هند در تولید موز، مزیت مطلق دارد. ب: هزینه فرصت
(۳) الف: کشور هند در تولید چای، مزیت مطلق دارد. ب: هزینه هدررفته
(۴) الف: کشور هند در تولید موز، مزیت نسبی دارد. ب: هزینه فرصت
- ۲۲۳- کشورهای فرضی سنگاپور و مالزی در جنوب شرقی آسیا قرار گرفته اند:
- اگر قیمت تمام شده دانه سویا در کشور سنگاپور، کیلویی ۱۰۰ واحد پولی و در کشور مالزی برابر با ۱۴۰ واحد پولی باشد و قیمت تمام شده کنگد در کشور سنگاپور، کیلویی ۳۲۰ واحد پولی و در کشور مالزی برابر با ۲۶۰ واحد پولی باشد و همچنین هزینه حمل و نقل دانه سویا برای واردات، کیلویی ۳۰ واحد پولی و هزینه حمل و نقل کنگد برای هر کیلو، ۵۰ واحد پولی باشد، کدام برنامه ریزی تجاری برای این دو کشور، توجیه اقتصادی دارد؟
- (۱) کشور سنگاپور دانه سویا را در داخل، تولید کند و در خصوص تولید کنگد در داخل یا واردات آن بی تفاوت است.
(۲) کشور سنگاپور دانه سویا و کنگد را از کشور مالزی وارد کند.
(۳) کشور مالزی دانه سویا و کنگد را از کشور سنگاپور وارد کند.
(۴) کشور مالزی کنگد را در داخل، تولید کند و دانه سویا را از کشور سنگاپور وارد کند.
- ۲۲۴- در کدام گزینه، پاسخ صحیح عبارت های ذیل به درستی مشخص شده است؟
- الف) در رابطه با «نقش تجارت بین الملل در اقتصاد کشورها» کدام مورد، نادرست ذکر شده است؟
ب) در سال ۱۹۴۷، ۲۳ کشور برای جلوگیری از اقدامات حمایتگرانه کشورهای علیه یکدیگر و حفظ روابط تجاری بین خودشان، قرارداد غیررسمی به نام قرارداد را امضا کردند.
ج) درباره نقش شرکت های دانش بنیان در اقتصاد، کدام مورد صادق است؟
- (۱) الف: تجارت بین الملل اکثراً موجب تضرر کشورهای کم تر توسعه یافته می شود. ب: گات ج: ایجاد و خلق مزیت های جدید
(۲) الف: تجارت موفق می تواند سطح عمومی رفاه را در کشورها افزایش دهد. ب: گات ج: ایجاد و خلق مزیت های جدید
(۳) الف: تجارت موفق می تواند سطح عمومی رفاه را در کشورها افزایش دهد. ب: صندوق بین المللی پول ج: فاصله گرفتن از اقتصاد تک محصولی
(۴) الف: تجارت بین الملل اکثراً موجب تضرر کشورهای کم تر توسعه یافته می شود. ب: صندوق بین المللی پول ج: فاصله گرفتن از اقتصاد تک محصولی

۲۲۵- در کدام گزینه، به درستی به سوالات زیر پاسخ داده شده است؟

(الف) چه عاملی موجب گسست یا انعقاد پیمان‌های اقتصادی است؟

(ب) از نظر بیل کلینتون، کدام پیمان‌نامه به معنای شغل و درآمد مناسب برای آمریکایی‌هاست؟

(ج) سازمان‌های بین‌المللی قرن بیستم، متشکل از چه نوع پیمان‌هایی بودند؟

(۱) الف: حفظ منافع ملی ب: گات ج: سیاسی

(۲) الف: گسترش سود صادرات و واردات ب: گات ج: تجاری

(۳) الف: حفظ منافع ملی ب: نفتا ج: تجاری

(۴) الف: گسترش سود صادرات و واردات ب: نفتا ج: سیاسی

۲۲۶- در رابطه با تخصص‌گرایی در اقتصاد جوامع شهری و اقتصاد یک کشور، کدام عبارت دقیق‌تر است؟

(۱) تخصص‌گرایی در فضای جهانی به خاطر تولید براساس مزیت، موجب تک‌محصولی شدن است؛ اما در جامعه شهری، اقتصاد تک‌محصولی، آسیب‌پذیر است.

(۲) هم در جوامع شهری و هم در فضای رقابت جهانی، باعث بروز مشکلات اقتصادی و در نهایت موجب اختلال در نظم اقتصادی و مبادلات تجاری خواهد شد.

(۳) نتیجه تخصص‌گرایی در جامعه شهری، اقتصاد تک‌محصولی است؛ اما در فضای جهانی، این تخصص‌گرایی نتیجه مطلوبی برای کشور ندارد.

(۴) اقتصاد تک‌محصولی هم در جوامع شهری و هم در فضای رقابت جهانی باعث می‌شود که در نهایت مردم از منافع آن استفاده کنند.

۲۲۷- اگر دو کشور A و B دارای شرایط مساوی از لحاظ نیروی کار، سرمایه و دانش فنی باشند و فقط گندم و پنبه در این دو کشور با قیمت‌های

یکسان تولید شود؛ در صورت به کارگیری همه عوامل تولیدشان با اشتغال کامل، کشور A می‌تواند ۱۲۰ واحد گندم و ۱۹۲ واحد پنبه و کشور

B می‌تواند ۷۴ واحد گندم و ۹۰ واحد پنبه تولید کند. با توجه به مندرجات ذکرشده، کدام گزینه درباره این دو کشور صحیح است؟

(۱) کشور A در تولید گندم، مزیت نسبی دارد.

(۲) کشور B در تولید گندم، مزیت نسبی دارد.

(۳) کشور A در تولید گندم و پنبه، مزیت مطلق دارد.

(۴) کشور B در تولید گندم و کشور A در تولید پنبه، مزیت مطلق دارند.

۲۲۸- به ترتیب کدام مورد از راه‌های نزدیک شدن یک کشور به وضعیت استقلال و استحکام اقتصادی نیست و مزیت داشتن یک محصول به چه معناست؟

(۱) گوناگون کردن راه‌های تأمین کالاهای وارداتی - تولید آن محصول نسبت به کالاهای مشابه دیگر مقرون به‌صرفه‌تر باشد و مبلغ بیشتری داشته باشد.

(۲) تنوع بخشیدن به بازارهای فروش کالاهای صادراتی - تولید آن محصول نسبت به کالاهای مشابه دیگر مقرون به‌صرفه‌تر باشد و مبلغ بیشتری داشته باشد.

(۳) توجه بیشتر به علم و فناوری و اقتصاد دانش‌بنیان - تولید آن محصول نسبت به تولید کالاهای دیگر و یا تولید آن در کشورهای دیگر، مقرون به‌صرفه‌تر است.

(۴) تأمین برخی نیازهای مهم و اساسی در خارج از کشور - تولید آن محصول نسبت به تولید کالاهای دیگر و یا تولید آن در کشورهای دیگر، مقرون به‌صرفه‌تر است.

۲۲۹- در کدام گزینه، عبارت‌های صحیح به درستی مشخص شده است؟

(الف) نتیجه کنفرانس تجارت آزاد جهانی، تشکیل صندوق بین‌المللی پول بود.

(ب) در دوران اخیر، خروج آمریکا از توافق آب و هوایی پاریس و توافق برجام، از مهم‌ترین موارد نقض پیمان‌های تجاری است که در کارنامه دولت‌های ایالات متحده آمریکا ثبت شده است.

(ج) در اواخر قرن هجدهم و اوایل قرن نوزدهم، کشورهای آلمان و اروپای شرقی و ایالات متحده در جهت تقویت و حمایت از صنایع داخلی خود، تعرفه‌های حمایتی متعددی بر کالاهای وارداتی وضع کردند.

(د) در دوره بعد از جنگ جهانی دوم، کنگره آمریکا، توسط کارگران و تولیدکنندگان متقاعد شد که تعرفه‌های گمرکی را تا ۵۲ درصد کاهش دهد.

(ه) آمریکا، کانادا و انگلیس در سال ۱۸۹۳، پیمانی را امضا کردند که بعدها به سازمان دائمی تجارت جهانی تبدیل شد.

(۱) الف - ه

(۲) الف - ج - ه

(۳) ب - ج

(۴) ب - د - ه

۲۳۰- کدام گزینه مؤید پاسخ صحیح و کامل پرسش‌های زیر است؟

(الف) تصویب قانونی در مجلس، توسط انگلستان در سال ۱۷۰۱ به علت کدام دلیل بود؟

(ب) کدام عوامل می‌تواند موجبات بهانه‌جویی و سلطه رقیب یا دشمن و نهایتاً ضعف و وابستگی کشور را فراهم آورد؟

(۱) الف: این قانون به منظور افزایش تجارت آزاد و تجارت راحت‌تر با سایر کشورها بود. ب: وضع تعرفه‌های گمرکی بر کالاها و سختگیری در واردات و صادرات

(۲) الف: این قانون در حمایت از صنعت منسوجات داخلی انگلستان صورت گرفته بود. ب: صادرات زیاد و افراط در تجارت در کالاهای خاص

(۳) الف: این قانون به منظور افزایش تجارت آزاد و تجارت راحت‌تر با سایر کشورها بود. ب: عدم عمل کردن به پیمان‌نامه‌ها و برنامه‌های بین‌المللی

(۴) الف: این قانون در حمایت از صنعت منسوجات داخلی انگلستان، صورت گرفته بود. ب: وابستگی در تأمین کالاهای راهبردی و ضروری مثل دارو و غذا