

تاریخ آزمون


جمعه ۱۴۰۳/۰۸/۱۸

سؤالات آزمون دفترچه شماره (۱) دوره دوم متوسطه پایه یازدهم انسانی

نام و نام خانوادگی:	شماره داوطلبی:
تعداد سؤال: ۱۰۰	مدت پاسخگویی: ۱۰۵ دقیقه

عناوین مواد امتحانی آزمون گروه آزمایشی علوم انسانی، تعداد سؤالات و مدت پاسخگویی

ردیف	مواد امتحانی	تعداد سؤال	شماره سؤال		مدت پاسخگویی
			از	تا	
۱	ریاضی و آمار ۲	۱۵	۱	۱۵	۲۰ دقیقه
۲	علوم و فنون ادبی ۲	۱۵	۱۶	۳۰	۱۵ دقیقه
۳	عربی، زبان قرآن ۲	۱۵	۳۱	۴۵	۱۵ دقیقه
۴	تاریخ ۲	۱۰	۴۶	۵۵	۱۰ دقیقه
۵	جغرافیا ۲	۱۰	۵۶	۶۵	۱۰ دقیقه
۶	جامعه‌شناسی ۲	۱۰	۶۶	۷۵	۱۰ دقیقه
۷	فلسفه ۱	۱۵	۷۶	۹۰	۱۵ دقیقه
۸	روان‌شناسی	۱۰	۹۱	۱۰۰	۱۰ دقیقه

ریاضیات 

- ۱- کدام گزینه یک گزاره درست است؟
 (۱) در تحلیل داده‌های آماری، در صورت وجود داده دورافتاده شاخص مرکزی میانه عدد بهتری را ارائه می‌دهد.
 (۲) به ازای هر عدد حقیقی a ، a^2 مقداری بزرگ‌تر از a دارد.
 (۳) در معادله درجه دوم $ax^2 + bx + c = 0$ ، اگر مقدار دلتا برابر صفر باشد، معادله دو ریشه حقیقی متمایز خواهد داشت.
 (۴) هر چهارضلعی که اضلاع آن دوبه‌دو با هم موازی هستند، مستطیل می‌باشد.
- ۲- در یک جدول ارزشی شامل n گزاره، ۳۲ خانه دارای ارزش «د» یا «T» می‌باشند. اگر یک گزاره دیگر به این جدول اضافه کنیم، تعداد ردیف‌های ارزشی چه عددی خواهد شد؟

۱۶ (۱) ۳۲ (۲) ۶۴ (۳) ۱۲۸ (۴)

- ۳- نقیض کدام یک از ترکیب‌های زیر به درستی نوشته نشده است؟

(۱) $\sim(p \wedge q) \equiv \sim p \vee \sim q$ (۲) $\sim(p \vee \sim q) \equiv \sim p \wedge q$

(۳) $\sim(p \Rightarrow q) \equiv p \wedge \sim q$ (۴) $\sim(p \Leftrightarrow q) \equiv \sim p \Leftrightarrow \sim q$

- ۴- گزاره‌های موجود در کدام گزینه را در صورت ترکیب با هر یک از رابطه‌های عطفی، فصلی، شرطی و دوشروطی به گزاره مرکب تبدیل کنیم، دارای ارزش درست خواهند بود؟

(۱) p : ۶ عددی زوج است. و q : ۱۹۶ مربع عدد ۱۳ است.

(۲) p : خرداد ۳۱ روز دارد. و q : $2^3 = 8$.

(۳) p : $1 - \sqrt{5} > \sqrt{5}$. و q : ۱۷ عددی اول نیست.

(۴) p : $25 - x^2 = (x - 5)^2$. و q : معادله درجه دوم حداکثر دو ریشه دارد.

- ۵- نقیض گزاره شرطی «اگر عدد طبیعی b زوج باشد، آن‌گاه a از b بزرگ‌تر است.» در کدام گزینه به درستی نوشته نشده است؟

(۱) عدد طبیعی b زوج است و a از b کوچک‌تر یا مساوی است.

(۲) عدد طبیعی b زوج است و a از b نابزرگ‌تر است.

(۳) عدد طبیعی b فرد نیست و a از b کوچک‌تر یا مساوی است.

(۴) عدد طبیعی b فرد نیست و a از b کوچک‌تر است.

- ۶- چه تعداد از هم‌ارزی‌های زیر درست می‌باشند؟

(الف) $p \Rightarrow q \equiv \sim p \wedge q$ (ب) $\sim(p \wedge q) \equiv \sim p \vee \sim q$

(ج) $p \wedge \sim p \equiv T$ (د) $p \Rightarrow q \equiv \sim q \Rightarrow \sim p$

(ه) $p \Rightarrow \sim p \equiv F$ (و) $p \vee (p \wedge q) \equiv p$

۱ (۱) ۲ (۲) ۳ (۳) ۴ (۴)

- ۷- اگر ارزش گزاره $(p \wedge q) \Rightarrow (p \wedge (p \Leftrightarrow \sim q))$ نادرست باشد، در خصوص ارزش گزاره‌های تشکیل دهنده آن کدام گزینه درست است؟

(۱) q درست و p نادرست

(۲) q درست و $\sim p$ نادرست

- ۸- اگر گزاره p درست، q گزاره نادرست و r گزاره دلخواه باشد، در خصوص گزاره $(p \wedge r) \Rightarrow (p \wedge (p \sim q))$ کدام گزینه درست است؟

(۱) هم‌ارز r (۲) هم‌ارز r (۳) همواره نادرست (۴) همواره درست

- ۹- کدام یک از گزاره‌های زیر همواره دارای ارزش درست می‌باشد؟

(۱) $p \wedge \sim p$ (۲) $p \Leftrightarrow \sim p$ (۳) $(p \Rightarrow q) \vee (q \Rightarrow p)$ (۴) $p \Rightarrow \sim p$

- ۱۰- در خصوص گزاره $(\sim(p \wedge q) \wedge (p \Rightarrow q))$ کدام گزینه درست است؟
 (۱) همواره نادرست (۲) هم‌ارز P (۳) همواره درست (۴) هم‌ارز q
- ۱۱- جهت اثبات صحت یک هم‌ارزی یک جدول ارزشی با ۱۲۸ ردیف رسم شده است. تعداد گزاره‌های تشکیل دهنده این هم‌ارزی کدام است؟
 (۱) ۵ (۲) ۶ (۳) ۷ (۴) ۸
- ۱۲- عکس نقیض گزاره « $a \geq 0$ یا $|a|=b$ » کدام است؟
 (۱) $|a|=b$ ، آن‌گاه $a \leq 0$ (۲) $|a| \neq b$ ، آن‌گاه $a \geq 0$ (۳) $|a| \neq b$ ، آن‌گاه $a < 0$ (۴) $|a|=b$ ، آن‌گاه $a \geq 0$
- ۱۳- به جای حروف A، B، C و D کدام گزینه قرار بگیرد تا جدول هم‌ارزی زیر کاملاً درست باشد؟
 (۱) $A=q$ و $B=\sim p$ ، $C=T$ ، $D=T$
 (۲) $A=q$ و $B=p$ ، $C=T$ ، $D=T$
 (۳) $A=\sim q$ و $B=\sim p$ ، $C=T$ ، $D=T$
 (۴) $A=q$ و $B=\sim p$ ، $C=F$ ، $D=T$

P	q	$p \Rightarrow A$	$B \vee q$
T	T	T	C
T	F	F	F
F	T	T	D
F	F	T	T

- ۱۴- کدام گزینه نمی‌تواند هم‌ارزی $\dots \equiv p \vee q \sim$ را به درستی تکمیل کند؟
 (۱) $p \Rightarrow q$ (۲) $\sim q \Rightarrow \sim p$ (۳) $p \wedge \sim q$ (۴) $(p \Rightarrow r) \wedge (r \Rightarrow q)$
- ۱۵- اگر گزاره $p \Rightarrow q$ و گزاره $r \Leftrightarrow s$ هر دو نادرست باشند، ارزش گزاره $(p \vee (s \Leftrightarrow \sim r)) \wedge (q \Leftrightarrow (\sim p \wedge s))$ کدام است؟
 (۱) به ارزش S بستگی دارد. (۲) به ارزش r بستگی دارد. (۳) همواره نادرست (۴) همواره درست

علوم و فنون ادبی



۱۶- از دیدگاه تاریخ ادبیات کدام موارد درست است؟

- (الف) در عهد بازماندگان تیمور، ادبیات رونقی تازه گرفت و کسانی مانند جامی و دولتشاه کتاب‌های ارزشمندی نوشتند و ادبیات این دوره دارای نوآوری بود.
- (ب) بایسنقر میرزا پسر شاهرخ هنرمند و هنردوست بود و در زمان او هنرمندان، قرآن و شاهنامه فردوسی را به خط خوش نگاشتند.
- (ج) در قرن هشتم از بین رفتن دربارهای ادب‌دوست ایرانی تبار، از رونق افتادن غزل‌سرایی را در پی داشت و زبان شعر جز در سروده‌های شاعران شاخص، به سستی گرایید.
- (د) قلمرو بالندگی زبان و فرهنگ فارسی در قرن هشتم عرصه وسیعی یافت، به طوری که از شبه‌قاره هند تا آسیای صغیر، بسیاری به این زبان سخن می‌گفتند.
- (ه) نخستین نشانه‌های تغییر سبک خراسانی از زمان خوارزمشاهیان آغاز شد، اما خراسان هنوز به طور کامل ویران نشده بود.

(۱) «الف» - «ج» - «ه» (۲) «ب» - «د» (۳) «ب» - «د» - «ه» (۴) «ج» - «د»

۱۷- هر یک از موارد زیر به ترتیب، معرّف کدام چهره ادبی است؟

- از مورخان مشهور ایران و نویسنده کتاب تاریخ گزیده است.
 - از شاعران سرآمد قرن هشتم که با تلفیق عشق و عرفان، غزل فارسی را به کمال رساند.
 - معروف‌ترین شاعر قرن نهم که کتابی به تقلید از گلستان سعدی نوشت.
 - از نویسندگان قرن نهم که کتاب تذکره خود را به تشویق امیرعلیشیر نوایی نوشت.

(۱) حمدالله مستوفی - سعدی - جامی - دولتشاه سمرقندی
 (۲) رشیدالدین فضل‌الله همدانی - حافظ - جامی - عبید زاکانی
 (۳) دولتشاه سمرقندی - سعدی - شاه نعمت‌الله ولی - ابن‌یمین
 (۴) حمدالله مستوفی - حافظ - جامی - دولتشاه سمرقندی

۱۸- از دیدگاه تاریخ ادبیات، کدام مورد ایراد دارد؟

- (۱) در قرن هشتم با حمله ویرانگر مغولان، دوستداران فرهنگ و اخلاق که سرخورده و مأیوس شده بودند، اغلب منزوی شدند و به تصوف پناه بردند.
 (۲) دلیل نام‌گذاری سبک عراقی این است که در قرن هفتم کانون‌های فرهنگی از خراسان به عراق عجم منتقل شدند.
 (۳) یکی از عوامل مثبت انتقال قدرت از خراسان به مرکز ایران، گسترش زبان و ادبیات فارسی در ناحیه عراق عجم است.
 (۴) با برچیده شدن خلافت عباسی، زبان رسمی و رایج عربی از رواج افتاد و توجه به زبان فارسی که زبان توده مردم بود، رونق بیشتری گرفت.

۱۹- نویسنده و سراینده آثار در کدام گزینه همگی درست است؟

- (۱) (تذکره‌الاولیا: عطار نیشابوری) / (جمشید و خورشید: خواجهی کرمانی) / (تحفة الاحرار: جامی)
 (۲) (مجالس سبعة: جلال‌الدین بلخی) / (مرصادالعباد: نجم‌الدین رازی) / (المعجم فی معاییر اشعارالعجم: شمس قیس رازی)
 (۳) (عشاق‌نامه: فخرالدین عراقی) / (تاریخ جهانگشا: خواجه رشیدالدین فضل‌الله) / (اخلاق‌الاشراف: عبید زاکانی)
 (۴) (فیهمافیه: سلمان ساوجی) / (منظومه موش و گربه: عبید زاکانی) / (لمعات: فخرالدین عراقی)

۲۰- در بین موارد زیر از نظر تاریخ ادبیات و سبک‌شناسی چند خط وجود دارد؟

- مکاتیب، مجموعه نامه‌های مولانا به قلم خود اوست، این اثر سبک نثر وی را بیشتر و بهتر نمودار می‌سازد.

- نثر کتاب «مرصادالعباد» گاهی ساده و گاه دارای سجع و موازنه است.

- «تاریخ جهانگشا» در شرح ظهور جنگیز، احوال و فتوحات او، تاریخ خوارزمشاهیان، فتح قلعه‌های اسماعیلیه و حکومت جانشینان حسن صباح نوشته شده است.

- «المعجم فی معاییر اشعارالعجم» از نخستین و مهم‌ترین آثار در علم عروض، قافیه، بدیع و نقد شعر است که نثر آن در مقدمه ساده و در اصل کتاب مصنوع و عالمانه است.

- «شاه نعمت‌الله ولی» از شاعران قرن هشتم است که در تصوف و طریقت مقامی بلند داشته و سرسلسله صوفیان نعمت‌اللهی به شمار می‌رود.

- «رساله دلگشا، اخلاق‌الاشراف و صدپند» از منظومه‌های طنزآمیز عبید زاکانی هستند.

(۱) پنج (۲) چهار (۳) سه (۴) دو

۲۱- علائم هجایی کدام بیت مطابق «U - U - U - U - U - U - U - U - U - U» است؟

- (۱) بدان امید که در پای مرکب تو فشانند
 (۲) چو از نصیب گذشتی روا بود که دلت
 (۳) اگر چه خود سرمستی دهان چرا برستی
 (۴) تو یوسف جمالی و چشم خلق بسته
- دهم دو حلقه لؤلؤ بدین دو هندوی لالا
 حدیث دلبر و دعوی زلف و خال کند
 قلم چرا بشکستی ورق چرا بدریدی
 نظر ز تو گشاید چو چشم پیرکنعان

۲۲- تعداد پایه‌های آوایی و هجاهای هر پایه در کدام گزینه با بیت زیر برابر است؟

- «باران اشکم می‌دود وز ابرم آتش می‌جهد
 (۱) جانب بستان چه می‌خوانی مرا ای باغبان
 (۲) عاشق بسی به کوی تو افتاده است لیک
 (۳) سحر گل خنده می‌زد بر شکایت‌گویی بلبل
 (۴) ای کمترین فریبت صد خون‌بهای صیدان
- با پختگان گو این سخن، سوزش نباشد خام را»
 با من آن گل پیرهن چون نیست در بستان چه حظ
 ما در میانۀ همه رسوا فتاده‌ایم
 که این نادان مگر کز ما وفاداری طمع دارد
 ای پر بهاکه او را تو بی‌بها فریبی

۲۳- در کدام گزینه هر دو نوع تشبیه «فشرده و گسترده» وجود دارد؟

- (۱) زاهد خشک ز سرچشمه زمزم نگذشت
 (۲) اگر بر دل گذاری همچو کشتی بار مردم را
 (۳) گر چه جان‌بخش بود همچو مسیحا نفست
 (۴) هست چون تیغ دودم در نظر غیرت من
- مست چون از می چون خون کبوتر گذرد؟
 به آسانی سفر بر روی دریا می‌توان کردن
 پیش آن آینه رخسار نباید دم زد
 حسن را در آینه هر چند دو چندان سازد

۲۴- در کدام بیت هر چهار رکن تشبیه دیده می‌شود؟

- (۱) صلا زد نادای دولت که عالم گشت چون جنت
 (۲) چه سازد با شراب عشق او یا رب به‌سوی من
 (۳) پای سرو از قد رعنا تو در گل می‌رفت
 (۴) بدان دو عارض چون شیر و آن دو زلف چو قیر
- بیا، کاین شکل و این صورت به لطف یار می‌ماند
 که خندان می‌کند چون نار این نه شیشه را زورش
 خاصه آن وقت که بر طرف گلستان بودی
 به ابروان چو کمان و به غم‌زگان چون تیر

۲۵- در همة ابیات «وجه شبه» وجود دارد؛ به استثنای:

- ۱) جهان آهنگری گردد که خورشیدش بود کوره
 - ۲) درآید زاغ چون ابلیس در بستان چون جنت
 - ۳) جهان چون مادری پیر است و تو چون کودکی خردی
 - ۴) جهان را دم فرورفته فلک را روی بگرفته
- ۲۶- با توجه به ابیات زیر، کدام گزینه نادرست است؟

- ۱) ابیات سروده یکی از غزل‌سرایان برجسته قرن هشتم است.
- ۲) علائم هجایی هر مصراع از شعر به صورت (-- UU -- UU -- UU --)
- ۳) ابیات دارای دو تشبیه فشرده و یک تشبیه گسترده است.
- ۴) سراینده ابیات دارای چند مثنوی به پیروی از پنج گنج نظامی بوده و غزل‌های او بر حافظ تأثیرگذار بوده است.

۲۷- کدام بیت دارای بیشترین تشبیه و وزن آن تکرار چهار باره (U --) است؟

- ۱) با قد آن صنم به چمن، سرو گو: مبال
- ۲) چه تابان کوکی بود آن چراغ چشم بیداران
- ۳) تپیدن‌های دل از حد گذشت امید آن دارم
- ۴) ز کف مگذار جام عشق اگر عیش ابد خواهی

۲۸- متن زیر با کدام بیت قرابت معنایی دارد؟

«آتش خشم اول در خداوند خشم افتد؛ پس آنگه زبانه به خصم رسد یا نرسد.»

- ۱) خطا بین که بر دست ظالم برفت
- ۲) بر ضعیفان جور کردن، جور بر خود کردن است
- ۳) ستاننده داد آن کس خداست
- ۴) هر که صائب آب زد بر آتش خشم و غضب

۲۹- بیت زیر با کدام گزینه تناسب معنایی دارد؟

- ۱) «مرا گه گه به دودی یاد می‌کن
- ۲) از درد تو هیچ روی درمانم نیست
- ۳) این عید متفق نشود خلق را نشاط
- ۴) گرت چون من غم عشقی زمانه پیش آرد
- ۵) عشق کار مومیایی می‌کند با رهروان

۳۰- مفهوم بیت زیر به کدام گزینه نزدیک است؟

- ۱) «هر چه به گرد خویشتن می‌نگرم در این چمن
- ۲) معشوق کی ز اهل هوس یاد می‌کند
- ۳) هر کس رهی، به دهر طلبکار نعمتی است
- ۴) به هوای سر زلف تو درآویخته بود
- ۵) چه شود به چهره زرد من نظری برای خدا کنی

- ۱) به دستش باده چون سوهان به پیشش آب چون سندان
- ۲) درخت از حله نوروز چون آدم شود عریان
- ۳) درو آویخته از عشق همچون بچه در پستان
- ۴) هوا چون بیدلی گریان زمین چون مرده بی‌جان
- ۵) باز آی و دل‌م را خبر از عالم جان آر
- ۶) نقل از لب جان‌پرور آن پسته‌دهان آر»

زبان عربی (اختصاصی)



عَيْنُ الْأَنْسَبِ فِي الْجَوَابِ لِلتَّرْجُمَةِ مِنْ أَوْ إِلَى الْعَرَبِيَّةِ (۳۹ - ۳۱):

۳۱- ﴿فَأَنْزَلَ اللَّهُ سَكِينَتَهُ عَلَى رَسُولِهِ وَعَلَى الْمُؤْمِنِينَ﴾

(۱) پس خداوند آرامشی را بر رسولان خود و مؤمنین نازل کرد (۲) پس آرامشی از جانب الله بر پیامبر و ایمان‌آوردندگان نازل شد

(۳) پس خداوند آرامش را بر رسولان خود و مؤمنانش فرود آورد (۴) پس خداوند آرامش را بر رسول خود و ایمان‌آوردندگان نازل کرد

۳۲- ﴿إِنَّ النَّاسَ يُحِبُّونَ الْمُتَوَاضِعِينَ وَيَكْرَهُونَ الْمُتَكَبِّرِينَ الَّذِينَ يَرُونَ أَنْفُسَهُمْ أَفْضَلَ مِنَ الْآخِرِينَ﴾:

(۱) فروتنان محبوب دل مردمان هستند و متکبران را که خود را بهتر از دیگران می‌بینند در نزد ایشان مبغوض اند

(۲) مردم فروتنان را بیشتر دوست دارند و از متکبران متنفرند، زیرا خودشان را بهتر از آن چه هستند، نشان می‌دهند

(۳) مردم انسان‌های متواضع را دوست دارند و از انسان‌های متکبر بیزارند، زیرا آنان خود را بهتر از دیگران نشان می‌دهند

(۴) مردم انسان‌های فروتن را دوست دارند و از انسان‌های متکبری که خودشان را برتر از دیگران می‌بینند، بدشان می‌آید

۳۳- ﴿يَا وَلَدِي! لَا تَسَبَّ الَّذِي قَدْ سَبَّكَ وَبِحَلْمِكَ دَعَا مُهَانًا حَتَّى يَرْضَى اللَّهُ عَنْكَ﴾: ای فرزندم!.....

(۱) هر که به تو دشنام داد، بدو دشنام مده و با بردباری او را خوار کن تا خداوند از تو راضی باشد

(۲) می‌داده کسی که به تو فحش داده ناسزا بگویی و با بردباریت او را خوار کن تا خداوند از خودت خشنود سازی

(۳) به کسی که به تو ناسزا می‌گوید، ناسزا مگو و با بردباری او را خوار رها کن تا خداوند از خودت راضی گردانی

(۴) به کسی که به تو دشنام داده است، دشنام مده و او را با بردباریت خوار بگذار تا خداوند از تو خشنود گردد

۳۴- ﴿إِنَّ جَمِيعَ الْأَبَاءِ وَالْأُمَّهَاتِ يُحِبُّونَ أَنْ يَهْتَدِيَ أَوْلَادُهُمْ إِلَى طَرِيقِ الْحَقِّ وَأَنْ يَعِيشُوا فِي أَحْسَنِ حَالٍ﴾:

(۱) هم پدران و هم مادران دوست دارند فرزندانشان را به حق هدایت کنند و در حالی خوب زندگی کنند

(۲) همه پدران و مادران دوست دارند که فرزندانشان به راه حق هدایت شوند و در بهترین حال زندگی کنند

(۳) همه پدرها و مادرها دوست دارند که فرزندانشان را به راه راست رهنمون کنند تا آنان در بهترین احوال زندگی کنند

(۴) پدران و مادران دوست دارند که همه فرزندانشان به سوی خوبی رهنمون شوند و زندگی‌شان در بهترین حالت باشد

۳۵- ﴿يَا بَنِي! عِنْدَمَا تُجَادِلُ الْآخِرِينَ فَلَا تَرْفَعْ صَوْتَكَ لِأَنَّ الصَّوْتَ الْمَرْتَفِعَ يَلْجَأُ إِلَيْهِ مَنْ يَضَعُ بُرْهَانَهُ﴾: ای پسرکم!.....

(۱) زمانی که با دیگران بحث می‌کنی صدایت بالا نرود، زیرا صدای بلند کسی به آن پناه می‌برد که برهانی ضعیف دارد

(۲) هنگامی که دیگران با تو به مجادله پرداختند، صدایت را بالا مبر، زیرا صدای بلند کسی به آن پناه می‌آورد که دلایلش ضعیف باشد

(۳) هنگامی که با دیگران بحث می‌کنی، صدایت را بالا نبر، زیرا صدای بلند کسی به آن پناه می‌برد که برهان و دلایلش ضعیف است

(۴) هرگاه به بحث و جدل می‌پردازی، هرگز صدایت را روی دیگران بالا مبر، زیرا فقط کسی که دلایل ضعیفی دارد به صدای بلند پناه می‌آورد

۳۶- عَيْنُ الصَّحِيحِ:

(۱) يَا بَنِي، تَقَرَّبْتَ مِنَ الْأَفْضَلِ لَعَلَّكَ تُصْبِحُ مِنْهُمْ: ای پسرکم، خود را به وارستگان نزدیک کن تا یکی از آنان شوی،

(۲) وَابْتَعِدْ عَنِ الْأَرَاذِلِ لِأَنَّ الْهَلَاكَ فِي مَجَالَسِهِمْ: و از فرومایگان خود را دور ساز، چه همنشینی با آنان نابودکننده است،

(۳) وَأَنَّ أَقَارِبِكَ عَنِ الْمُنْكَرِ وَآمُرُهُمُ بِالْمَعْرُوفِ: و نزدیکانت را از کارهای ناپسند باز دار و آنان را به کارهای خیر دعوت کن،

(۴) وَاصْبِرْ عَلَى مَا أَصَابَكَ مِنْ سُوءٍ: و بر آن چه از بدی به تو رسیده است (می‌رسد) شکیبایی پیشه کن!

۳۷- «بِهَيْبَتِهِ بَرَادِرُ النَّاسِ كَسَى» است که عیب‌هایتان را به شما «دیده دهد» عَيْنُ الصَّحِيحِ فِي التَّعْرِيبِ:

(۱) الَّذِي يُهْدِي إِلَيْكُمْ عَيْبَكُمْ فَهُوَ مِنْ خَيْرِ إِخْوَتِكُمْ!

(۲) خَيْرُ الْإِخْوَةِ مَنْ يُهْدِي إِلَيْكُمْ جَمِيعَ عَيْبِكُمْ!

(۳) خَيْرُ إِخْوَانِكُمْ مَنْ أَهْدَى إِلَيْكُمْ عَيْبَكُمْ!

(۴) خَيْرُ إِخْوَانِكُمْ مَنْ يُهْدِيكُمْ إِلَى عَيْبِكُمْ!

۳۸- «الْحِكْمَةُ تَعْمُرُ فِي قَلْبِ الْمُتَوَاضِعِ وَ لَا تَعْمُرُ فِي قَلْبِ الْمُتَكَبِّرِ الْجَبَّارِ» عَيْنُ الصَّحِيحِ فِي الْمَحَلِّ الْإِعْرَابِيِّ لِمَا أُشِيرَ إِلَيْهِ بِخَطِّ:

(۱) مَبْتَدَأٌ - صِفَةٌ - جَائِزٌ وَ مَجْرُورٌ

(۲) فَاعِلٌ - صِفَةٌ - مَجْرُورٌ بِحَرْفِ الْجَرِّ

(۳) مَبْتَدَأٌ - مِضَافٌ إِلَيْهِ - مِضَافٌ إِلَيْهِ

(۴) مَبْتَدَأٌ - مِضَافٌ إِلَيْهِ - مَجْرُورٌ بِحَرْفِ جَرِّ

۳۹- «من غلبت شهوته عقله فهو شرٌّ من البهائم!»؛ عین الخطأ في الإعراب و التحليل الصرفي:

- (۱) غلبت: فعل ماضٍ - للمفرد المؤنث الغائب - مصدره: تغلب / فعل و مع فاعله جملة فعلية
- (۲) شهوة: اسم - مفرد مؤنث - جمعه السالم: شهوات - معرب / فاعل و مرفوع و هو مضاف
- (۳) شرٌّ: اسم - مفرد مذکر - اسم تفضيل - معرب / خبر للمبتدأ «هو» و مرفوع بالضمة
- (۴) البهائم: اسم - جمع تكسير، مفردة: البهيمة - معرب / مجرور بحرف الجرّ

■ عین الصحيح في الجواب عن الأسئلة التالية (۴۵ - ۴۰):

۴۰- عین عبارة یوجد فيها التضاد:

- (۱) من اتبع عقله اهتدى و من اتبع هوى نفسه ضلّ!
- (۲) إن الاقتصاد في استهلاك الماء و الكهرباء واجب علينا
- (۳) أحبّ رؤية الغابات الخضراء و الجبال المرتفعة في البلادا
- (۴) كان والدي یوصيني بتعلّم العلوم و المهارات و الفنون النافعة!

۴۱- «أراد قنبرٌ أن یسبّ الذی كان قد سبّه» عین الصحيح في مترادف ما أُشير إليه بخط:

- (۱) أحبّ - یقتل
- (۲) قَصَدَ - یُسبّب
- (۳) شاء - یشتّم
- (۴) ذَهَبَ - یقاتل

۴۲- «سعرٌ هذا الفستان الجمیل مئة ریال و مقدارُ التخفيض خمسة و عشرون بالمئة فالسعر النهائي هو ریالاً»: عین الصحيح للفراغ:

- (۱) ثمانون
- (۲) خمسة و ثمانون
- (۳) خمسة و سبعون
- (۴) مئة و عشرون

۴۳- أي عبارة تُشتمل على كلمة «خير» بمعنيين مختلفين؟

- (۱) خیرٌ من الخير فاعله و شرٌّ من الشرّ جالبه!
- (۲) إنّ خیرَ التلاميذ و خیرَ المعلمين في مدرستنا!
- (۳) خیرٌ لك أن تقول الحقّ و خیرٌ منه أن تعمل به!
- (۴) خیرُ النَّاسِ من یهدی النَّاسَ إلى خیرِ الأعمال بأفعالها!

۴۴- عین اسم التفضيل صفة:

- (۱) یا ولدي، الدراسة أهمّ من اللعب!
- (۲) هذه أهمّ دروس تعلّمتها في حياتي!
- (۳) هناك موضوع أهمّ أريد الآن التحدّث عنه!
- (۴) إنّ التعلّم مهمّ جدّاً و الأهمّ من ذلك هو التفكّر!

۴۵- عین ما ليس فيه اسم مكان:

- (۱) وقّف المسافرون في موقف الحافلات!
- (۲) أكلنا غدائنا في أحد مطاعم المدينة!
- (۳) تحدّث هذه الظاهرة في أمريكا الوسطی!
- (۴) إنّ الحدائق ملعب الأطفال الصغار!

تاریخ



۴۶- تاریخ نگاران عمومی، تاریخ اساطیری ایران را به کدام دوره ختم می‌کردند و این نوع از تاریخ‌نگاری (تاریخ‌نگاری عمومی) تا چه زمانی تداوم یافت؟

- (۱) اوایل ساسانیان - اوایل قاجاریان
- (۲) اواخر ساسانیان - اواخر قاجاریان
- (۳) اواخر ساسانیان - اوایل قاجاریان
- (۴) اوایل ساسانیان - اواخر قاجاریان

۴۷- درستی و نادرستی عبارتهای زیر درباره مشخصات کتاب‌های تاریخی در کدام گزینه مشخص شده است؟

(الف) نگارش تاریخ سیستان سال‌ها پس از پایان نگارش تاریخ طبری تداوم یافت.

(ب) تاریخ طبری جزء تاریخ‌نگاری‌های روایی اما تاریخ بیهقی از تاریخ‌نگاری‌های سلسله‌ای، جزء تاریخ‌نگاری‌های ترکیبی است.

(ج) تاریخ بیهقی و تاریخ سیستان جزء آن دسته از کتاب‌های تاریخی هستند که بعدها با یکدیگر پیوستگی یافتند.

(د) تألیف ابن عربشاه درباره تیمور جزء دسته‌ای از تاریخ‌نگاری‌هاست که تا پایان دوره تیموریان مرسوم بود.

(۱) «الف» همانند «ج» درست و «ب» برخلاف «د» نادرست است.

(۲) «ب» همانند «د» نادرست و «ج» همانند «الف» درست است.

(۳) «ج» برخلاف «ب» نادرست و «الف» برخلاف «د» درست است.

(۴) «د» برخلاف «الف» درست و «ج» همانند «ب» نادرست است.

۴ - کدام عبارت‌ها درباره منابع تاریخی، به اطلاعات نادرستی اشاره کرده‌اند؟

(الف) انوری و خواجه نظام‌الملک توسی هر دو در دوره سلجوقیان می‌زیستند و کتاب منسوب به خواجه نظام‌الملک توسی از انواع اندرزنامه‌هاست که مربوط به اخلاق کشورداری است.

(ب) بوستان سعدی و هم‌چنین دیوان حافظ از آثاری هستند که در آن‌ها به خوبی اوضاع سیاسی، اجتماعی و فرهنگی نقد شده است و آثار آن‌ها گونه مهمی از منابع تاریخی محسوب می‌شود.

(ج) نویسنده قابوس‌نامه در قرن پنجم هجری می‌زیست و اثر وی از آثاری است که در آن به انواع تشکیلات و نهادهای فرهنگی و اداری اشاره شده است.

(د) اطلاعات نظامی از جمله اطلاعاتی است که هم در نوشته‌های جغرافیایی، هم تاریخ‌های محلی و هم سیاست‌نامه‌ها به چشم می‌خورد.

(۱) الف - ب (۲) الف - ج (۳) ب - ج (۴) ج - د

- اطلاعات مندرج در کدام گزینه به ترتیب درباره مسعودی و طبری بیان شده‌اند؟

(۱) از تاریخ‌نگاران تحلیلی است و مروج الذهب و تجارب‌الامم از آثار اوست - از تاریخ‌نگاران روایی است که اثر او جزء تاریخ‌های عمومی است.

(۲) از تاریخ‌نگاران ترکیبی است و تجارب‌الامم از آثار وی نیست - وقایع محرم و عاشورا را به روش سال‌شماری گزارش کرده است.

(۳) برای بررسی درستی یا نادرستی برخی اخبار به مسافرت می‌رفت - کتاب تاریخ طبری او، از جمله آثاری است که در آن علل و پیامدهای واقعه با بررسی موشکافانه تفسیر شده است.

(۴) کتاب مروج‌الذهب و معادن‌الجواهر وی به روش موضوعی تنظیم شده است - وی تعیین درستی و نادرستی مطالب را به خواننده واگذار می‌کرد.

- «فتوح‌البلدان» جزء کدام آثار است و این نوع تاریخ‌نگاری از چه زمانی متداول شد؟

(۱) ترکیبی - قرنی که قابوس‌نامه در آن نگارش یافت.

(۲) تحلیلی - قرنی که تاریخ‌نگاری عمومی از آن آغاز شد.

(۳) ترکیبی - قرنی که تاریخ‌نگاری عمومی از آن آغاز شد.

(۴) تحلیلی - قرنی که قابوس‌نامه در آن نگارش یافت.

به ترتیب کتاب‌های «تجارب‌الامم»، «مروج‌الذهب»، «اخبارالطوال» و «تاریخ بیهقی» با کدام روش تاریخ‌نگاری تألیف شده‌اند؟

(۱) تحلیلی - تحلیلی - ترکیبی - تحلیلی

(۲) تحلیلی - ترکیبی - ترکیبی - تحلیلی

(۳) ترکیبی - ترکیبی - تحلیلی - ترکیبی

(۴) ترکیبی - تحلیلی - تحلیلی - ترکیبی

چه کسانی به ترتیب از چهره‌های تاریخ‌نگاری ترکیبی و تحلیلی هستند و در کدام گزینه اثر همه افراد به درستی مشخص شده است؟

(۱) مسکویه و بلاذری - تجارب‌الامم اثر دینوری و مروج‌الذهب اثر مسعودی است.

(۲) بلاذری و مسعودی - معادن‌الجواهر اثر مسکویه و اخبارالطوال اثر دینوری است.

(۳) دینوری و مسکویه - تجارب‌الامم اثر مسکویه و مروج‌الذهب اثر مسعودی است.

(۴) مسعودی و دینوری - معادن‌الجواهر اثر مسعودی و اخبارالطوال اثر بلاذری است.

وقایع زیر به ترتیب در چند سالگی رسول خدا (ص) اتفاق افتادند؟

(الف) رحلت ابوطالب (ب) آشکار شدن دعوت عمومی پیامبر (ص)

(۱) ۴۳ - ۴۶ (۲) ۴۹ - ۵۰ (۳) ۴۶ - ۴۹ (۴) ۴۳ - ۵۰

مین شهری که رسول خدا (ص) پس از تشدید آزار مشرکان به دنبال رحلت ابوطالب، به آن هجرت کرد، کدام شهر بود؟

(۱) شهری که روابط اقتصادی گسترده‌ای با سران قریش داشت.

(۲) شهری که مردم آن زمینه‌ساز هجرت تاریخی پیامبر (ص) شدند.

(۳) شهری که شعب ابی‌طالب در اطراف آن قرار داشت.

(۴) شهری که مرکز اصلی بازرگانی به شمار می‌رفت.

گزینه درباره قبایل شبه‌جزیره عربستان قبل از ظهور اسلام به درستی مشخص شده است و دسته قحطانی ساکن کدام قسمت

جزیره عربستان بودند؟

(۱) جز قریش هیچ قبیله‌ای حکومت پایداری نداشت - جنوب

(۲) کومت فراگیر و قدرتمندی نداشتند و به صورت متمرکز می‌زیستند - شمال

(۳) واحد سیاسی و اجتماعی پراکنده و غیرمستقل بود - شمال

(۴) قبایل نفوذ سیاسی در میان قبایل دیگر داشتند - جنوب

جغرافیا



۵۶- شهرهای بندری در کدام نواحی و تحت تأثیر چه عاملی پدید می آیند؟

- (۱) ساحلی - تراکم زیاد جمعیت
- (۲) صنعتی - حمل و نقل بار و مسافر
- (۳) صنعتی - رونق فعالیت‌های تجاری و گردشگری
- (۴) ساحلی - امکان تجارت دریایی

۵۷- چه تعداد از عبارتهای داده شده از تصویر زیر قابل برداشت است؟



- زبان انگلیسی
- زبان اسپانیایی
- ▨ زبان انگلیسی و اسپانیایی (مختلط)
- زبان‌های بومیان

(الف) تعیین مرزهای دقیق نواحی دشوار است.

(ب) قلمرو و وسعت نواحی، متفاوت است.

(ج) مرزهای سیاسی و اداری معمولاً بر مرزهای نواحی انسانی منطبق نیستند.

(د) هر چه از کانون یک ناحیه جغرافیایی دور می شویم و به طرف مرزهای آن حرکت می کنیم، به تدریج از عوامل همگونی آن ناحیه کاسته می شود.

- (۱) ۴
- (۲) ۳
- (۳) ۲
- (۴) ۱

۵۸- شکل رابطه انسان و نواحی در کدام عبارتها از یک نوع است؟

(الف) خشک کردن ساحل دریا برای سکونت و فعالیت‌های انسانی در کشور هلند

(ب) ساخت بادگیرها در نواحی مرکزی ایران

(ج) افزایش تقاضای جهانی برای نفت ایران در پی جنگ روسیه و اوکراین

(د) تقسیم شبه جزیره کره به دو بخش شمالی و جنوبی پس از جنگ جهانی دوم

- (۱) الف - ب
- (۲) ج - د
- (۳) الف - ج
- (۴) ب - د

۵۹- چه تعداد از عبارتهای داده شده صحیح است؟

(الف) نواحی طبیعی برخلاف نواحی سیاسی در سراسر کره زمین گسترده شده اند.

(ب) تعیین مرز در نواحی سیاسی برخلاف نواحی انسانی آسان تر است.

(ج) مرزهای نواحی سیاسی همانند نواحی انسانی و طبیعی قابل تغییرند.

(د) نواحی انسانی برخلاف نواحی سیاسی، در بستر نواحی طبیعی به وجود می آیند.

- (۱) ۴
- (۲) ۳
- (۳) ۲
- (۴) ۱

۶۰- چه تعداد از عبارتهای داده شده درباره «آب و هوا» صحیح است؟

(الف) آب و هوا یکی از عوامل مهم پدید آمدن ناحیه است.

(ب) ویژگی‌های آب و هوایی متفاوت موجب می شود که بخش‌های مختلف سیاره زمین با یکدیگر تفاوت داشته باشند.

(ج) آب و هوا، شرایط و وضعیت هوای یک ناحیه در مدت زمانی نسبتاً طولانی است.

(د) برای پی بردن به نوع آب و هوای یک ناحیه، داده‌های آماری مربوط به دما، بارش، رطوبت و غیره را طی حدود سی سال جمع آوری و میانگین آن را محاسبه می کنند.

۶۱- بیشترین تغییرات آب و هوایی در لایه زیرین هواکره، یعنی وردسپهر (تروپوسفر)، به وجود می آید.

- (۱) ۵
- (۲) ۴
- (۳) ۳
- (۴) ۲

۶۱- کدام گزینه با عبارت زیر ارتباط بیشتری دارد؟

«مایل بودن محور زمین موجب می‌شود که اشعه خورشید به مناطق استوایی، عمود و نزدیک به عمود بتابد و زاویه تابش به سمت قطب مایل و مایل تر شود.»

(۱) همه بخش‌های زمین در مدت زمان مساوی، انرژی خورشید را دریافت نمی‌کنند.

(۲) هر چه از استوا به سمت عرض‌های جغرافیایی بالاتر حرکت می‌کنیم، دمای هوا کاهش می‌یابد.

(۳) زاویه تابش خورشید و میزان پراکندگی آن بر روی زمین یکنواخت نیست.

(۴) تابش خورشید روی عناصر آب و هوایی هم‌چون دما، رطوبت و بارش تأثیر می‌گذارد.

۶۲- چه تعداد از عوامل زیر بر دمای یک مکان تأثیر می‌گذارند؟

«طول جغرافیایی - ارتفاع از سطح زمین - دوری و نزدیکی به آب‌ها - عبور جریان‌های دریایی آب گرم و آب سرد - جهت و شیب ناهمواری‌ها»

(۴) ۳

(۳) ۲

(۲) ۴

(۱) ۵

۶۳- درستی (ص) یا نادرستی (غ) عبارت‌های زیر به ترتیب در کدام گزینه به درستی بیان شده است؟

(الف) نواحی جنب حاره‌ای منبع بزرگ ذخیره گرما و سرچشمه جریان‌های دریایی آب گرم در اقیانوس‌ها است.

(ب) تفاوت دمای هوا در نواحی مختلف، یکی از عوامل تأثیرگذار در شکل‌گیری مراکز کم‌فشار و پرفشار در سطح زمین است.

(ج) وقوع بارش در یک ناحیه به وجود هوای مرطوب و عامل صعود بستگی دارد.

(۴) ص - ص - ص

(۳) غ - غ - ص

(۲) ص - غ - غ

(۱) غ - ص - ص

۶۴- کدام گزاره‌های داده‌شده، عبارت زیر را به درستی کامل می‌کند؟

«از استوا تا مدارهای ۲۷° شمالی و جنوبی،»

(الف) ناحیه جنب حاره نامیده می‌شود.

(ب) هوای سرد شده در نواحی فوقانی استوایی به سمت عرض‌های بالاتر حرکت می‌کند و تحت تأثیر نیروی کوریولیس، دچار انحراف می‌شود.

(ج) فشار هوا به سمت مرکز ناحیه افزایش می‌یابد.

(د) هر روز عصر، باران‌های تند و رعد و برق مشاهده می‌شود.

(۴) ج - د

(۳) الف - ب

(۲) الف - ج

(۱) ب - د

۶۵- با توجه به رابطه «علت ← معلول» کدام گزینه نادرست است؟

(۱) وجود هواکره ← تمایز سیاره زمین از سایر سیارات

(۲) حرکت توده هوای قطبی به سمت ناحیه معتدله ← صعود هوای گرم در حوالی عرض جغرافیایی ۶۰° درجه

(۳) برخورد توده‌های هوا ← ناپایداری هوا در محل جبهه‌ها

(۴) وزش بادهای مختلف در سطح زمین ← جابه‌جایی توده‌های هوا بین کمربندهای فشار

جامعه‌شناسی



۶۶- کدام گزینه به ترتیب، درست (ص) یا نادرست (غ) بودن عبارت‌های زیر را به درستی نشان می‌دهد؟

(الف) جهان اجتماعی محصول زندگی انسان است و هر چه با اندیشه و عمل انسان‌ها پدید می‌آید، به این جهان تعلق دارد.

(ب) جهان تکوینی پیش از انسان بوده و وجود آن، مستقل از خواست و اراده انسان‌ها است.

(ج) براساس دیدگاه سوم، جهان فرهنگی، جهان ذهنی و جهان تکوینی، مهم و در تعامل با یکدیگرند.

(د) وقتی فردی کتابی می‌نویسد، یا مجسمه‌ای می‌سازد و یا مهر می‌ورزد، از جهان فرهنگی به جهان فردی وارد می‌شود.

(۴) ص - ص - غ - غ

(۳) غ - ص - غ - ص

(۲) ص - ص - غ - غ

(۱) غ - ص - ص - ص

۶۷- کدام گزینه به ترتیب بیانگر نظر «دیدگاه اول»، «دیدگاه دوم» و «نگاه قرآن» درباره «جهان تکوینی» است؟

- ۱) جهان طبیعت، تابع جهان ذهنی و فردی است - جهان تکوینی و ذهنی اهمیت و استقلالی ندارند و تابع فرهنگ آن جامعه هستند - جهان تکوینی براساس حکمت خداوند سبحان، رفتاری حکیمانه با جوامع انسانی دارد.
- ۲) جهان تکوینی را به جهان طبیعت محدود می‌کند - جهان تکوینی ماده خامی است که فرهنگ‌ها و جوامع مختلف، در آن دخل و تصرف می‌کنند - جهان تکوینی، محدود به جهان طبیعت نیست.
- ۳) جهان طبیعت مهم‌تر از جهان ذهنی و جهان فرهنگی است - جهان تکوینی به جهان طبیعت محدود می‌شود - جهان تکوینی و ذهنی، استقلال خود را در برابر جهان فرهنگی از دست می‌دهند.
- ۴) جهان تکوینی، مهم‌تر از جهان ذهنی و فردی است - ذهن افراد و فرهنگ، هویتی طبیعی و مادی دارند - جهان تکوینی، نادیده گرفته نمی‌شود و بر مسئولیت فرد در قبال فرهنگ و جامعه تأکید دارد.

۶۸- به ترتیب هر یک از عبارات‌های زیر، به کدام گزینه مربوط می‌شود؟

- فرهنگی که دیگر اقوام، جوامع و گروه‌ها را به ضعف و ناتوانی می‌کشاند.
- ذهن افراد و فرهنگ، هویتی طبیعی و مادی دارند و علوم مربوط به آن‌ها طبیعی است.
- دانسته‌ها، تجربیات و خلیقات ویژه‌ای را شامل می‌شود که دیگران در آن‌ها با ما شریک نیستند.
- فرهنگ جهانی باید مانع قطبی شدن جهان شود و از بهره‌کشی ظالمانه برخی انسان‌ها و جوامع از برخی دیگر جلوگیری کند.

- ۱) فرهنگ سلطه - دیدگاهی که برای جامعه و فرهنگ، جایگاه ویژه‌ای قائل است - جهان فردی - آزادی
- ۲) فرهنگ سرمایه‌داری - دیدگاهی که جهان طبیعت را مهم‌تر از جهان ذهنی و فرهنگی می‌داند - جهان فرهنگی - آزادی
- ۳) فرهنگ سلطه - دیدگاهی که جهان فرهنگی را مهم‌تر از جهان ذهنی و تکوینی می‌داند - جهان اجتماعی - عدالت
- ۴) فرهنگ استکبار - طرفداران این دیدگاه بین علوم انسانی و علوم طبیعی، تفاوتی قائل نیستند - جهان ذهنی - عدالت

۶۹- در صورتی که کدام یک از ارزش‌های فرهنگ جهانی مطلوب، محقق نشود، پیامدهای زیر حاصل می‌شود؟

- ناتوانی فرهنگ در دفاع از هویت خود
- یک فرهنگ، انسان‌ها را به موجوداتی منفعل تبدیل می‌کند.
- آسمان‌ها و زمین پابرجا نمی‌مانند.

- در فرهنگ‌های جبرگرا، انسان نمی‌تواند آینده‌اش را براساس اراده و عمل خود بسازد.

- ۱) حقیقت - آزادی - عدالت - تعهد و مسئولیت
- ۲) عقلانیت - تعهد و مسئولیت - عدالت - تعهد و مسئولیت
- ۳) حقیقت - تعهد و مسئولیت - حقیقت - آزادی
- ۴) عقلانیت - آزادی - حقیقت - آزادی

۷- کدام یک از گزینه‌های زیر، به ترتیب به ویژگی‌های «تعهد و مسئولیت»، «حقیقت» و «عقلانیت» مربوط است؟

۱) زمینه نفوذ سلطه‌گران را در جامعه فراهم می‌آورد - اگر نباشد، فرهنگ، توانایی دفاع از ارزش‌های خود را ندارد - معنای مرگ و زندگی با عقلانیت سطح اول پاسخ داده می‌شود.

۲) فقدان آن، قدرت مقاومت را از آدمیان می‌گیرد - با این ارزش، می‌توان از پایمال شدن حقوق انسان‌ها جلوگیری کرد - اگر نباشد، فرهنگ توانایی دفاع از هویت خود را نخواهد داشت.

۳) زمینه گسترش و تحقق عقاید و ارزش‌های جهان‌شمول را فراهم می‌آورد - معیار و میزانی برای سنجش ارزش‌های مختلف است - پیر شدن جمعیت با عقلانیت سطح دوم پاسخ داده می‌شود.

۴) باعث دفاع از حقانیت ارزش‌های مختلف می‌شود - فقدان آن باعث گرفتار شدن انسان به بحران‌های روحی و روانی می‌شود - فرهنگ توانایی پاسخ به پرسش‌های ثابت و پرسش‌های متغیر بشر را خواهد داشت.

فرهنگ جهانی مطلوب باید در لایه‌های خود به ارزش پایبند و معتقد باشد، زیرا ارزش مذکور،

- ۱) عدالت - مانع قطبی شدن جهان، تفرقه بین جوامع و تباہ شدن منابع و امکانات بشر می‌شود.
- ۲) حقیقت - زمینه گسترش و تحقق عقاید و ارزش‌های جهان‌شمول را فراهم نموده و روحیه حقیقت‌جویی را در انسان زنده می‌کند.
- ۳) عدالت - برخی قید و بندها را که مانع رسیدن انسان به کمال و حقوق انسانی‌اش می‌شود، از دست و پای بشر باز می‌کند.
- ۴) حقیقت - مانع گرفتار شدن انسان به بحران‌های روحی و روانی شده و از حقانیت ارزش‌های خود دفاع می‌کند.

۷۲- پاسخ هر یک از پرسش‌های زیر، به ترتیب در کدام گزینه آمده است؟

- عبارت «حل بحران زیست‌محیطی، در حالی‌که مسئله دیروز بشر نبوده، مسئله امروز اوست» به کدام ویژگی فرهنگ جهانی برمی‌گردد؟
- در کدام نوع استعمار، استعمارگران از مجریان داخلی و بومی کشورهای مستعمره برای رسیدن به هدف خود استفاده می‌کنند؟
- در کدام نوع جامعه از نظر فارابی، مردم جامعه، خود را خوشبخت دانسته و مردم جوامع دیگر را خوار و بی‌ارزش می‌شمرند؟
- به فرهنگی که برتری و تسلط یک قوم، جامعه یا گروهی خاص را بر دیگران را به دنبال می‌آورد، چه می‌گویند؟

(۱) معنویت - استعمار قدیم - جامعه تغلب - فرهنگ صهیونیسم

(۲) عقلانیت سطح اول - استعمار قدیم - مدینه فاسقه - فرهنگ سلطه

(۳) معنویت - استعمار نو - مدینه فاسقه - فرهنگ صهیونیسم

(۴) عقلانیت سطح دوم - استعمار نو - جامعه تغلب - فرهنگ استکبار

۷۳- واژه به هر نوع سلطه‌ای گفته می‌شود، در مقاومت فرهنگی منطقه‌ای که تحت تصرف اقتصادی یا نظامی جامعه‌ای دیگر قرار گرفته است، از بین می‌رود. موفقیت‌های استعمار در دوران قدیم، ناشی از پیشرفت در زمینه‌های بود و استعمار اروپایی در میلادی، بزرگ‌ترین برده‌داری تاریخ بشریت را برپا کرد.

(۱) استعمار - امپریالیسم فرهنگی - کنترل بازار کشورهای دیگر - قرون هفدهم و هجدهم

(۲) فرهنگ سلطه - امپریالیسم اقتصادی - دریانوردی و فنون نظامی - سده پانزدهم و شانزدهم

(۳) امپریالیسم - امپریالیسم فرهنگی - دریانوردی و اقتصاد صنعتی - قرون هفدهم و هجدهم

(۴) فرهنگ سرمایه‌داری - امپریالیسم اقتصادی - فرهنگی و عملی و اقتصادی - سده پانزدهم و شانزدهم

۷۴- به ترتیب هر یک از عبارت‌ها و گزاره‌های «استعمارگران و مجریان هر دو پنهان‌اند»، «شکل‌گیری با اشغال نظامی جوامع ضعیف»، «نمونه شکست‌خورده کودتا در تاریخ معاصر» و «کانون شکل‌گیری فرهنگ غرب» بیانگر کدام مفاهیم می‌باشد؟

(۱) استعمار نو - استعمار قدیم - کودتای انگلیسی سوم اسفند - جهان غرب پنج دهه اخیر

(۲) استعمار فرانسه - امپریالیسم سیاسی - کودتای آمریکایی و انگلیسی نوزده - اروپا در پنج قرن اخیر

(۳) استعمار فرانسه - امپریالیسم اقتصادی - کودتای آمریکایی ۲۸ مرداد - جهان متجدد چهارصد سال اخیر

(۴) استعمار نو - استعمار نو - کودتای آمریکایی و انگلیسی نوزده - جهان غرب دو صد سال اخیر

۷۵- در ارتباط با «استعمار نو»، پاسخ پرسش‌های زیر، در کدام گزینه به درستی آمده است؟

- این نوع استعمار، چگونه کنترل بازار و سیاست کشورهای دیگر را در اختیار می‌گیرد؟

- در چه زمان یا دوره تاریخی، پدید آمد؟

- برای به قدرت رساندن نیروهای وابسته خود، از چه ابزار یا روشی استفاده می‌کند؟

- وضعیت استعمارگران و مجریان، در این نوع استعمار چگونه است؟

(۱) با اتکا به قدرت اقتصادی خود و از طریق دولت‌های دست‌نشانده - طی قرن بیستم - کودتای نظامی - استعمارگران و مجریان هر دو پنهان‌اند.

(۲) با پیشرفت در زمینه‌های دریانوردی و فنون نظامی - در سده‌های هفدهم و هجدهم میلادی - همکاری عوامل داخلی و خارجی - استعمارگران و مجریان هر دو پنهان‌اند.

(۳) با استفاده از نهادها و سازمان‌های اقتصادی و سیاسی بین‌المللی - پس از شکل‌گیری جنبش‌های استقلال‌طلبانه کشورهای مستعمره - کودتای نظامی - استعمارگران پنهان و مجریان آشکارند.

(۴) با استفاده از ابزارهای نظامی و سیاسی و اقتصادی و صنعتی - پیش از مستعمره شدن هندوستان توسط انگلستان - همکاری عوامل داخلی و خارجی - استعمارگران پنهان و مجریان آشکارند.

فلسفه



۷۶- اولین و طبیعی‌ترین عکس‌العمل ذهن انسان در برخورد با حوادث جهان خارج، کدام است؟

- (۱) پرسشگری (۲) اندیشیدن (۳) تفکر فلسفی (۴) شناخت

۷۷- کدام‌یک از تعاریف زیر در خصوص «دانش فلسفه»، نادرست است؟

- (۱) به دانشی گفته می‌شود که علاوه بر بحث درباره اصل وجود، با قطع نظر از مصادیق آن، درباره حقیقت جهان، طبیعت و انسان نیز بحث می‌کند.
 (۲) علمی که درباره آن دسته از ویژگی‌های موجودات بحث می‌کند که مربوط به هستی و موجودیت آن‌هاست و نه بحث درباره یک موجود خاص.
 (۳) علمی است که درباره کلی‌ترین مسائل هستی که مربوط به هیچ موضوع خاصی نیست و به همه موضوعات نیز مربوط است گفت‌وگو می‌کند.
 (۴) دانشی که همه مصادیق هستی را به عنوان یک موضوع در نظر گرفته و بررسی قانونمند موضوعات اساسی و بنیادی آن را بر عهده دارد.

۷۸- با توجه به آن‌چه در منطق آموخته‌ایم، انسان برای کسب دانش از کدام روش‌ها می‌تواند استفاده کند و به نتیجه برسد؟

- (۱) فقط استدلال استقرایی و تجربی (۲) استدلال قیاسی علاوه بر استدلال استقرایی و تجربه
 (۳) فقط استنتاج بهترین تبیین و قیاس (۴) بیشتر از دو استدلال مهم و کاربردی تمثیلی و قیاسی

۷۹- کدام گزینه به ویژگی مسائل و مفاهیم فلسفی اشاره نمی‌کند؟

- (۱) از راه حس و تجربه به دست نمی‌آیند. (۲) روش اثبات آن‌ها یک روش صرفاً تعقلی است.
 (۳) نمی‌توان درباره آن‌ها به نتیجه‌ای رسید. (۴) استفاده از ابزار خاص به حلشان کمک نمی‌کند.

۸۰- روش بررسی کدام گزاره با بقیه متفاوت است؟

- (۱) اصول و قواعد اخلاقی ارزش ذاتی دارند. (۲) موجودات کرات دیگر از نیروی جاذبه پیروی می‌کنند.
 (۳) موجودات طبیعی را می‌توان شناخت. (۴) قوانین علمی با یک پشتوانه فلسفی بیان می‌شوند.

۸۱- کدام عبارت درست نیست؟

- (۱) سقراط با انتخاب لفظ فیلسوف به جای سوفیست، به بهترین شکل ممکن توانست تقابل دو شیوه تفکر فلسفی و سوفسطائی‌گری را نشان دهد.
 (۲) سوفسطائیان از جمله فیلسوفان دوره پیش‌سقراطی محسوب می‌شوند که می‌گفتند نمی‌توان بدون معیار منطقی، حقیقت را فاقد ارزش دانست.
 (۳) واژه «سوفیست» در آغاز به معنای دانشمند بود و معنای مذمومی نداشت، ولی بعدها از این معنای رفیع به معنای «مغالطه‌گر» تنزل یافت.
 (۴) باید اذعان داشت که دغدغه برخی از سوفیست‌ها بیان واقع و دفاع از حقیقت نبود، لذا به مدد مغالطه‌پراکنی سعی در تحقق هدف خود داشتند.

۸۲- کدام گزینه، استنباط جامع و درستی از عبارت «امروزه دامنه این فلسفه‌ها بسیار توسعه یافته و ناظر به بسیاری از پدیده‌ها یا رشته‌های

علمی، شاخه‌هایی از فلسفه شکل گرفته‌اند» ارائه می‌دهد؟

- (۱) به طور کلی می‌توان فلسفه‌های مضاف را به دو قسم؛ فلسفه مضاف به یک دانش خاص و فلسفه مضاف به غیردانش، تقسیم کرد.
 (۲) فلسفه‌های مضاف، دانش‌هایی هستند که قوانین بنیادی وجودشناسی و معرفت‌شناسی را به محدوده‌های خاص منتقل می‌سازند.
 (۳) تازه‌ترین پژوهش‌های فلسفی نشان می‌دهد که فلسفه مضاف تنها با اضافه شدن فلسفه به علمی از علوم تجربی به دست می‌آید.
 (۴) امروزه بحث از چیستی و ماهیت فلسفه مضاف به یکی از بحث‌های جدی و مهم در حوزه فلسفه علوم اجتماعی تبدیل شده است.

۸۳- در خصوص ارتباط فلسفه‌های مضاف با علوم، کدام عبارت درست است؟

- (۱) اساس و شالوده بودن فلسفه‌های مضاف برای نظریات علمی نمایان و مبرهن است.
 (۲) مبانی و زیربنای فلسفه‌های مضاف در علوم مورد بحث و بررسی قرار می‌گیرد.
 (۳) آن‌چه در علوم پذیرفته می‌شود، اساس و شالوده نظریات فلسفه‌های مضاف است.
 (۴) فلسفه‌های مضاف در پیدایش و گسترش نظریات علمی تأثیر بسزایی دارند.

۸۴- کدام مطلب با فلسفه علوم اجتماعی سازگاری بیشتری دارد؟

- (۱) علوم اجتماعی، علمی جدا از فلسفه علوم اجتماعی نیست و یکی از مسائل مهم علوم اجتماعی، بحث اصالت فرد یا اصالت جامعه است.
 (۲) در فلسفه علوم اجتماعی، درباره نسبت میان فرد و جامعه، غیر از دو دیدگاه متضاد و مقابل یک‌دیگر، دیدگاه دیگری وجود ندارد.
 (۳) فلسفه علوم اجتماعی در ارتباط با علوم اجتماعی است؛ یعنی جایی که علوم اجتماعی نباشد، فلسفه علوم اجتماعی نیز معنا ندارد.
 (۴) در فلسفه علوم اجتماعی نمی‌توان تأثیرات فلسفه مضاف بر تصمیم‌های برنامه‌ریزان و دانشمندان علوم اجتماعی را مشاهده کرد.

۸۵- بین لیبرالیسم و سوسیالیسم از چه جهتی مشابهت و مغایرت وجود دارد؟

- (۱) هر دو فلسفای سیاسی و اجتماعی به شمار می‌روند که لیبرالیسم متأثر از دیدگاه اصالت جامعه و سوسیالیسم متأثر از دیدگاه اصالت فرد است.
 (۲) لیبرالیسم فلسفای سیاسی است، اما سوسیالیسم فلسفای اجتماعی است که اولی بر آزادی‌های فردی و دومی بر منافع جمعی تأکید دارند.
 (۳) هر دو فلسفای سیاسی و اجتماعی به شمار می‌روند، اما در برنامه‌ریزی‌های فرهنگی و اقتصادی دارای دو نگرش متضاد و متقابل یک‌دیگرند.
 (۴) سوسیالیسم فلسفای سیاسی است، اما لیبرالیسم فلسفای اجتماعی است که اولی، منافع جمع و دومی، منافع فرد را در اولویت قرار می‌دهد.

۸۶- روبه‌رو شدن با باورهایی درباره‌ی جهان، انسان، مرگ، عدالت، آزادی و عمل بر طبق آن‌ها، آیا ویژه‌ی گروه معینی است و چرا؟

- (۱) آری؛ زیرا فقط اهل تفکر فلسفی می‌توانند با روش درست وارد این قبیل مسائل شوند و پاسخ دقیقی به آن‌ها بدهند.
 (۲) خیر؛ زیرا فقط برخی آدم‌ها در چارچوب عقل و منطق درباره‌ی همین مسائل به نحو جدی فکر می‌کنند و نظر می‌دهند.
 (۳) آری؛ چون فقط فیلسوفان واقعی درباره‌ی چنین باورهایی می‌اندیشند و اگر به درستی‌شان پی ببرند، آن‌ها را می‌پذیرند.
 (۴) خیر؛ زیرا عموم افراد جامعه می‌توانند در مسائل بنیادین فلسفی بیندیشند و براساس آن‌ها تصمیم بگیرند و عمل کنند.

۸۷- اگر کسی بخواهد هدف و معنای زندگی دیگران را حدس بزند، پیش‌شرط آن کدام مورد است؟

- (۱) رسیدن به آزاداندیشی و کسب شخصیت مستقل
 (۲) فارغ شدن از اشتغالات روزانه و ساختن بنیان‌های فکری
 (۳) نقد، ارزیابی و تحلیل خوب عقیده و طرز فکر آنان
 (۴) پذیرفتن باورهای درست و کنار گذاشتن باورهای نادرست
 ۸۸- کدام مورد، هدف برخی انسان‌ها، از فارغ شدن از اشتغالات روزانه، تفکر درباره‌ی باورهای خود و اندیشیدن در خصوص پذیرش آن باورها را

به درستی بیان نمی‌کند؟

- (۱) رسیدن به اصل و ریشه‌ی باورهای خویش
 (۲) متقاعدسازی خویش در خصوص همه‌ی باورهای پذیرفته‌شده
 (۳) بررسی دلایل پذیرش باورهای خویش
 (۴) سنجش بنیان‌های فکری خویش در چارچوب عقل و منطق

۸۹- کدام عبارت، مناسب‌ترین تحلیل را به ما نشان می‌دهد؟

- (۱) برخی آدم‌ها کمتر و برخی، بیشتر به اموری مانند حقیقت انسان و جهان می‌اندیشند، اما همگی آنان در اندیشیدن، روش درست و منطقی را در پیش گرفته‌اند.
 (۲) فلسفه‌ی هر کس بر باورهای او و باورهای او بر اهدافش مقدم است. در نتیجه، ابتدا فلسفه و سپس باورهای فرد نقش تعیین‌کننده در انتخاب اهداف وی دارند.
 (۳) این سخن که فلسفه‌ی هر کس به او می‌گوید چه چیزی را هدف زندگی قرار دهد و از چه چیزی گریزان باشد، نشان می‌دهد که فلسفه‌ی افراد، سازنده‌ی باورهایست.
 (۴) برخی آدم‌هایی که کمتر به امور فلسفی می‌اندیشند، ممکن است هدف درستی را انتخاب کرده باشند و یا ممکن است زندگی‌شان معنای نادرستی هم به خود بگیرد.

۹۰- سبک متفاوت کسانی که زندگی آنان معنای درستی پیدا کرده با کسانی که زندگی آنان معنای نادرستی به خود گرفته است، ریشه در چه

چیزی دارد؟

- (۱) اندیشیدن یا عدم اندیشیدن درباره‌ی مسائل اساسی و بنیادین فلسفی
 (۲) عدم انتخاب هدف و توجه نکردن به نقش آن در زندگی
 (۳) رسیدن به دانش درست درباره‌ی حقیقت جهان و انسان در همه‌ی موارد
 (۴) نگرش درست یا نادرست درباره‌ی حقیقت جهان و انسان

روان‌شناسی



۹۱- به ترتیب درستی (ص) یا نادرستی (غ) هر یک از عبارتهای زیر، کدام است؟

- روان‌شناسی رشد، تلاش می‌کند تغییرات رشدی انسان را صرفاً از زمان تولد تا مرگ مطالعه کند.
 - حل مسئله‌هایی که در زندگی مواجه می‌شویم، مربوط به رشد درک اخلاقی است.
 - ابراز تنفر، مربوط به حوزه‌ی رشد هیجانی است.
 - رعایت حقوق کارمندان در یک اداره، مربوط به رشد اجتماعی است.
 (۱) ص - غ - ص - غ - ص - غ
 (۲) غ - ص - غ - ص - ص
 (۳) غ - غ - ص - غ
 (۴) ص - ص - ص - غ

۹۲- کدام عبارت زیر، درست است؟

- (۱) مهین و محمد دوقلوهای همسان نمی‌توانند باشند.
 (۲) رضا و رسول حتماً ناهمسان هستند.
 (۳) احمد و آرزو حتماً همسان هستند.
 (۴) احسان و آزاده حتماً ویژگی‌های وراثتی یکسان دارند.

۹۳- به ترتیب هر یک از عبارات‌های زیر، مبنی بر نظر اسلام به کدام حدود سنی زیر نزدیک‌تر است؟

- باید عواطف و احساسات صحیح کودک را پرورش داد.
 - باید فرزند خود را در تصمیم‌گیری‌های خانه دخالت داد.
 - باید کودک را به ارزش‌ها و دوری از زشتی‌ها رهنمون ساخت.
 - ویژگی این دوره؛ وزیر و مشاور است.

- (۱) ۱۰ ساله - ۱۷ ساله - ۵ ساله - ۱۲ ساله
 (۲) ۶ ساله - ۱۶ ساله - ۹ ساله - ۱۸ ساله
 (۳) ۹ ساله - ۱۲ ساله - ۷ ساله - ۱۷ ساله
 (۴) ۵ ساله - ۹ ساله - ۱۷ ساله - ۱۳ ساله

۹۴- کدام توانایی جسمی - حرکتی زیر، دیرتر از سایر توانایی‌ها بروز می‌یابد؟

- (۱) پشتک زدن (۲) بالا رفتن از پله (۳) طناب زدن (۴) سوزن نخ کردن

۹۵- کدام عبارت زیر، به حوزه رشد شناختی مربوط نمی‌شود؟

- (۱) فریده عروسک بزرگ ارزان قیمت را به یک پلاک کوچک طلا ترجیح می‌دهد.
 (۲) حسین پدرش را مجبور می‌کند تا موتور دلخواهش را برایش بخرد.
 (۳) نرگس ارزش‌های اخلاقی دوستانش را مورد داوری قرار می‌دهد.
 (۴) سمیرا توانایی زیادی در آواشناسی و هجای کلمات فارسی دارد.

۹۶- به ترتیب هر یک از عبارات‌های زیر، با کدام گزینه مرتبط است؟

- بلند شدن از وضعیت نشسته در این دامنه سنی اتفاق می‌افتد.
 - رشد انسان از این زمان آغاز می‌شود.

- مصرع «با بدان یار گشت همسر لوط / خاندان نبوتش گم شد» به این عامل مؤثر بر رشد اشاره دارد.

- این مفهوم به تغییراتی اشاره دارد که وابسته به آمادگی زیستی است.

- (۱) ۹ تا ۱۲ ماهگی - تشکیل نطفه - عوامل محیطی - رشد
 (۲) ۱۱ تا ۱۴ ماهگی - زمان تولد - عوامل وراثتی - یادگیری
 (۳) ۹ تا ۱۲ ماهگی - زمان تولد - عوامل وراثتی - رشد
 (۴) ۱۱ تا ۱۴ ماهگی - تشکیل نطفه - عوامل محیطی - یادگیری

۹۷- کدام پژوهش زیر، قابلیت تکرارپذیری یافته را ندارد؟

- (۱) بررسی اضطراب دانش‌آموزان بر روی عملکرد تحصیلی
 (۲) بررسی ضرب و شتم نوجوانان توسط والدین و اثر آن بر اعتماد به نفس
 (۳) بررسی شادکامی زنان متأهل بر روی رضایت زناشویی
 (۴) بررسی اختلالات رفتاری کودکان و اثر آن بر روابط با همسالان

۹۸- برای مسئله «چه رابطه‌ای، بین عزت نفس و موفقیت شغلی وجود دارد؟» فرضیه مناسب کدام است؟

- (۱) تأیید شده است که افزایش عزت نفس، با موفقیت شغلی ارتباط مثبت دارد.
 (۲) ممکن است که بین عزت نفس و موفقیت شغلی رابطه وجود داشته باشد.
 (۳) به احتمال ۸۰ درصد، می‌توان گفت که عزت نفس با موفقیت شغلی رابطه دارد.
 (۴) افزایش عزت نفس، با افزایش موفقیت شغلی رابطه دارد.

۹۹- به ترتیب، هر یک از فعالیت‌های زیر، به کدام مفهوم مربوط می‌شوند؟

- سپیده دلشکستگی و سرخوردگی عمیقی را تجربه می‌کند.

- میثم به سرعت، مطالب درسی خود را تایپ می‌کند.

- رضا خاطرات خوش سربازی را مرور می‌کند.

- فرزانه با خوشحالی، ماجرای قبول شدن در کنکور را برای دوستانش تعریف می‌کند.

- کیوان اتاق خود را تمیز می‌کند.

(۱) شناخت - رفتار - رفتار - شناخت - رفتار

(۲) رفتار - شناخت - شناخت - رفتار - شناخت

(۳) شناخت - رفتار - شناخت - رفتار - رفتار

(۴) رفتار - شناخت - رفتار - شناخت - شناخت

۱۰۰- به ترتیب، مخفف هر یک از روش‌های مبتنی بر علوم اعصاب زیر کدام است؟

- نوار مغزی مغناطیسی

- تحریک مغناطیسی سراسر جمجمه

- تصویربرداری تشدید مغناطیسی

(۱) MRI - TMS - MEG

(۲) MEG - TMS - MRI

(۳) TMS - MRI - MEG

(۴) TMS - MEG - MRI

۶۴- کدام روش‌ها برای تشخیص اختلال دوقطبی در کودکان استفاده می‌شود؟

۱) مصاحبه بالینی و مشاهده مستقیم

۲) مصاحبه بالینی و مصاحبه با والدین

۳) مصاحبه بالینی و مصاحبه با معلمان

۴) مصاحبه بالینی و مصاحبه با دوستان

۵۴- کدام روش‌ها برای تشخیص اختلال دوقطبی در بزرگسالان استفاده می‌شود؟

۱) مصاحبه بالینی و مشاهده مستقیم

۲) مصاحبه بالینی و مصاحبه با والدین

۳) مصاحبه بالینی و مصاحبه با معلمان

۴) مصاحبه بالینی و مصاحبه با دوستان

۶۵- کدام روش‌ها برای تشخیص اختلال دوقطبی در کودکان استفاده می‌شود؟

۱) مصاحبه بالینی و مشاهده مستقیم

۲) مصاحبه بالینی و مصاحبه با والدین

۳) مصاحبه بالینی و مصاحبه با معلمان

۴) مصاحبه بالینی و مصاحبه با دوستان

۷۵- کدام روش‌ها برای تشخیص اختلال دوقطبی در بزرگسالان استفاده می‌شود؟

۱) مصاحبه بالینی و مشاهده مستقیم

۲) مصاحبه بالینی و مصاحبه با والدین

۳) مصاحبه بالینی و مصاحبه با معلمان

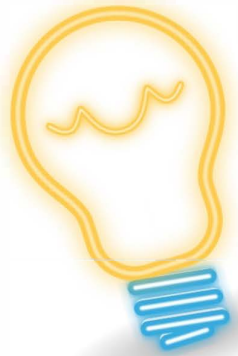
۴) مصاحبه بالینی و مصاحبه با دوستان

دانلود رایگان تمام آزمون های آزمایشی

در کانال تلگرام ما :

آزمونها آزمایشی

t.me/Azmoonha_Azmayeshi



شرکت تعاونی خدمات آموزشی کارکنان سازمان سنجش آموزش کشور



join us ...

تاریخ آزمون

جمعه ۱۴۰۳/۰۸/۱۸

پاسخنامه آزمون دفترچه شماره (۲) دوره دوم متوسطه پایه یازدهم انسانی

نام و نام خانوادگی:	شماره داوطلبی:
تعداد سؤال: ۱۰۰	مدت پاسخگویی: ۱۰۵ دقیقه

عناوین مواد امتحانی آزمون گروه آزمایشی علوم انسانی، تعداد سؤالات و مدت پاسخگویی

ردیف	مواد امتحانی	تعداد سؤال	شماره سؤال		مدت پاسخگویی
			از	تا	
۱	ریاضی و آمار ۲	۱۵	۱	۱۵	۲۰ دقیقه
۲	علوم و فنون ادبی ۲	۱۵	۱۶	۳۰	۱۵ دقیقه
۳	عربی، زبان قرآن ۲	۱۵	۳۱	۴۵	۱۵ دقیقه
۴	تاریخ ۲	۱۰	۴۶	۵۵	۱۰ دقیقه
۵	جغرافیا ۲	۱۰	۵۶	۶۵	۱۰ دقیقه
۶	جامعه‌شناسی ۲	۱۰	۶۶	۷۵	۱۰ دقیقه
۷	فلسفه ۱	۱۵	۷۶	۹۰	۱۵ دقیقه
۸	روان‌شناسی	۱۰	۹۱	۱۰۰	۱۰ دقیقه

دروس	طراحان	ویراستاران علمی
ریاضی و آمار	رنوف مهرخواه	ندا فرحختی - مینا نظری زهرا ساسانی
عربی	روح الله اصغری	شاهو مرادیان - عاطفه دستخوش
تاریخ	زهرا فروغی	مریم پارسائیان
جغرافیا	ملیحه گرجی	
جامعه‌شناسی	سیروس نبی‌زاده	
فلسفه	حیدر جلالی	
روان‌شناسی	نگار کاغذگران	

آماده سازی آزمون

مدیریت آزمون: ابوالفضل مزرعتی

بازبینی و نظارت نهایی: سارا نظری

برنامه‌ریزی و هماهنگی: سارا نظری - مینا نظری

بازبینی دفترچه: بهاره سلیمی - عطیه خادمی

ویراستاران فنی: ساناز فلاحی - مریم پارسائیان - سپیده‌سادات شریفی - فاطمه عبدالله‌خانی - زهرا ساسانی

سرپرست واحد فنی: سعیده قاسمی

صفحه‌آرا: فرهاد عبدی

طراح شکل: آرزو گلفر

حروف‌نگاران: ربابه الطافی - فرزانه رجبی - مینا عباسی - مهناز کاظمی - سحر فاضلی - حدیث فیض‌الهی - فاطمه میرزایی

ریاضیات



۱ فقط گزینه (۱) دارای ارزش درست می باشد.

بررسی درستی سایر گزینه ها:

(۲) به ازای هر عدد حقیقی a ، a^2 لزوماً مقداری بزرگتر از a ندارد. مثلاً اگر

$$a = \frac{1}{4} \text{ باشد، } a = \frac{1}{4} \Rightarrow \left(\frac{1}{4}\right)^2 = \frac{1}{16} \text{ بزرگتر از } \frac{1}{4} \text{ نمی باشد.}$$

(۳) در معادله درجه دوم $ax^2 + bx + c = 0$ ، اگر مقدار دلتا برابر صفر باشد، معادله دو ریشه حقیقی یکسان (یک ریشه مضاعف) خواهد داشت.

(۴) هر چهارضلعی که اضلاع آن دویهدو با هم موازی هستند، متوازی الاضلاع می باشد. لازم به ذکر است که اگر زاویه بین اضلاع مجاور یک متوازی الاضلاع 90° درجه باشد، مستطیل است.

۲ در یک جدول ارزشی، نصف خانه ها دارای ارزش «د» یا «ت» و

نصف دیگر دارای ارزش «ن» یا «ف» است. با توجه به اطلاعات سؤال، جدول

مورد نظر $2 \times 2 = 4$ خانه دارد. تعداد خانه های جدول از رابطه $n \times 2^n$

محاسبه می شود، پس داریم:

$$n \times 2^n = 64$$

جواب معادله فوق را از روش حدس زدن، $n = 4$ به دست می آوریم، یعنی جدول

ارزشی مورد نظر مربوط به ۴ گزاره بوده است. اگر یک گزاره اضافه شود، تعداد گزاره ها

برابر ۵ و تعداد ردیف ها برابر $2^5 = 32$ خواهد بود. پس گزینه (۲) درست است.

۳ گزینه های (۱) و (۲) طبق قانون دمورگان درست می باشند. در

صورت نقیض کردن یک ترکیب فصلی یا عطفی، ابتدا گزاره های تشکیل دهنده

نقیض می شوند، سپس رابط از فصلی به عطفی و یا برعکس تبدیل می شود.

گزینه (۳) نیز به کمک قانون دمورگان به صورت زیر اثبات می گردد:

$$p \Rightarrow q \equiv \sim p \vee q \xrightarrow{\text{نقیض کردن طرفین}} \sim (\sim p \vee q) \equiv p \wedge \sim q$$

گزینه (۴) نادرست است. شکل صحیح نقیض گزینه (۴) به صورت زیر است:

$$\sim (p \Leftrightarrow q) \equiv (p \Leftrightarrow \sim q) \equiv (\sim p \Leftrightarrow q)$$

۴ اگر هر دو گزاره ساده دارای ارزش درست باشند، نوع رابط هر

چه باشد، ارزش گزاره مرکب دارای ارزش درست می باشد. پس گزینه ای درست نیست که هر دو گزاره درست باشند.

بررسی گزینه ها:

۱ p درست - q نادرست

۲ p درست - q درست

۳ p درست - q نادرست

۴ p نادرست - q درست

گزینه (۲) پاسخ مسئله است.

۵ نقیض یک گزاره شرطی به این صورت می باشد:

$$\sim (p \Rightarrow q) \equiv p \wedge \sim q$$

یعنی مقدم بدون تغییر باقی می ماند، رابط عطفی می شود و تالی نقیض

می شود. در تمام گزینه ها به جز گزینه (۴) تمام موارد فوق رعایت شده است. در

گزینه (۴) تالی به درستی نقیض نشده است.

۳ بررسی هم ارزی ها:

الف) نادرست است. شکل درست هم ارزی به این صورت می باشد:

$$p \Rightarrow q \equiv \sim p \vee q$$

ب) درست است.

ج) نادرست است. شکل درست هم ارزی به این صورت می باشد:

$$p \wedge \sim p \equiv F$$

د) درست است.

ه) نادرست است. شکل درست هم ارزی به این صورت می باشد:

$$p \Leftrightarrow \sim p \equiv F$$

و) درست است.

۷ گزاره مرکب یک ترکیب شرطی است که ارزش آن نادرست

است، پس مقدم درست و تالی نادرست است:

$$p \wedge (p \Leftrightarrow \sim q) \equiv T, (p \wedge q) \equiv F$$

گزاره عطفی زمانی دارای ارزش درست می باشد که گزاره های تشکیل دهنده

درست باشند، پس $p \Leftrightarrow \sim q$ و p هر دو درست هستند. گزاره دوشرطی زمانی

دارای ارزش درست می باشد که گزاره های تشکیل دهنده هم ارزش باشند،

پس $p \equiv \sim q \equiv T$ یعنی $q \equiv F$ ، بنابراین گزینه (۲) درست است.

۸ با توجه به ارزش گزاره ها داریم:

$$(r \Leftrightarrow (p \wedge \sim q)) \Rightarrow (p \wedge r) \equiv (r \Leftrightarrow (T \wedge T)) \Rightarrow (T \wedge r) \equiv (r \Leftrightarrow T) \Rightarrow r$$

با توجه به ارزش r خواهیم داشت:

$$\sim T : (T \Leftrightarrow T) \Rightarrow T \equiv T \Rightarrow T \equiv T$$

$$\equiv F : (F \Leftrightarrow T) \Rightarrow F \equiv F \Rightarrow F \equiv T$$

پس این گزاره همواره درست است.

۹ گزاره های موجود در گزینه های (۱) و (۲) همواره دارای ارزش

نادرست می باشند. گزاره موجود در گزینه (۴) می تواند درست یا نادرست باشد

هم ارز $(\sim p)$ است. فقط گزاره موجود در گزینه (۳) همواره درست است:

$$\Rightarrow q) \vee (q \Rightarrow p) \equiv (\sim p \vee q) \vee (\sim q \vee p)$$

$$\sim p \vee p) \vee (q \vee \sim q) \equiv T \vee T = T$$

۱۰ ابتدا طبق قانون دمورگان داریم:

$$\sim (p \wedge q) \wedge (p \Rightarrow q) \equiv (p \wedge q) \vee \sim (p \Rightarrow q)$$

حال می دانیم که $\sim (p \Rightarrow q) \equiv p \wedge \sim q$ پس داریم:

$$(p \wedge q) \vee (p \wedge \sim q) \equiv p \wedge (q \vee \sim q) \equiv p \wedge T \equiv p$$

علوم و فنون ادبی



۱۶ الف) ادبیات این دوره «تقلیدی و فاقد نوآوری» است. (۲)

ه) اولین نشانه‌های تغییر سبک خراسانی از زمان سلجوقیان آغاز شد.

۱۷ (۴)

۱۸ (۱) قرن هفتم) برای این عبارت مناسب است.

۱۹ بررسی سایر گزینه‌ها: (۲)

۱) جمشید و خورشید: سلمان ساوجی

۳) تاریخ جهانگشا: عطاملک جوینی

۴) فیه مافیه: مولانا جلال‌الدین بلخی معروف به مولوی

۲۰ بررسی عبارت‌های نادرست: (۴)

- مقدمه «المعجم فی معاییر اشعارالعجم» مصنوع و در اصل کتاب، ساده و عالمانه است.

- «رساله دلگشا»، «اخلاق‌الاشراف» و «صدپند» آثار منشور عبید زاکانی هستند.

۲۱ تقطیع گزینه (۲): (۲)

چ	از	ن	صی	ب	گ	دَش	تِ	ز	وا	بُ	وَد	ک	د	ل
خ	دی	ث	دل	ب	ز	دَع	وی	ی	زُل	فُ	خا	ل	کُ	ند
-	U	-	U	-	U	-	-	U	-	U	-	U	U	-

علائم هجایی سایر گزینه‌ها:

۱) --UU-U-U--UU-U-U

۳) ----U-U----U-U

۴) --U-U-U--U-U-U

۲۲ پایه‌های آوایی در بیت صورت پرسش چهار و هجاهای آن (۳)

شانزده است. بیت (۳) نیز این‌گونه می‌باشد.

با	را	ن	اش	کم	می	د	وَد	وَز	آب	ز	ما	تش	می	ج	هد
با	پَخ	ت	گان	گو	این	س	خن	سو	زِش	ن	بَا	شد	خا	م	را
-	U	-	-	-	U	-	-	-	U	-	-	-	-	U	-

(۳)

س	خَر	مُغَل	خَن	د	می	زَد	بَر	شِ	کا	یت	گو	یی	ی	بَل	بَل
ک	این	نا	دان	م	گر	کَز	مَ	وَ	فا	دا	ری	ط	مَع	دا	زَد
-	U	-	-	U	-	-	-	U	-	-	-	U	-	-	-

بررسی سایر گزینه‌ها:

۱) (چهار رکن و پانزده هجا در هر مصراع) -U-/---U-/---U-/---U-

۲) (چهار رکن و سیزده هجا در هر مصراع) -U-/-U--U-/U-U-/-U-

۴) (چهار رکن و چهارده هجا در هر مصراع) --U-/-U--/---U-/-U-

۱۱ تعداد ردیف‌های یک جدول ارزشی با n گزاره از رابطه 3^n

محاسبه می‌شود. پس:

$$3^n = 128 = 2^7 \Rightarrow n = 7$$

۱۲ ابتدا باید ترکیب فصلی داده شده را طبق هم‌آزری

$$p \Rightarrow q \equiv \sim p \vee q$$

اگر $a < 0$ ، آن‌گاه $|a| = b$.

حال طبق هم‌آزری عکس نقیض $p \Rightarrow q \equiv \sim q \Rightarrow \sim p$ داریم:

اگر $|a| \neq b$ ، آن‌گاه $a \geq 0$.

۱۳ با توجه به نوع رابط در گزاره‌های دو ستون آخر مشخص است

$$A = q \text{ و } B = \sim p \text{ پس } p \Rightarrow q \equiv \sim p \vee q$$

از طرفی به دلیل درست بودن هم‌آزری فوق و یکسان بودن دو ستون آخر پس

$$C = T \text{ و } D = T$$

در نتیجه گزینه (۱) درست است.

۱۴ می‌دانیم $p \Rightarrow q \equiv \sim p \vee q$ و $\sim p \vee q \equiv p \Rightarrow q$ پس

گزینه‌های (۱) و (۲) می‌تواند هم‌آزری را به درستی تکمیل کنند. از طرفی

گزینه (۴) به صورت زیر خلاصه‌نویسی می‌شود:

$$(p \Rightarrow r) \wedge (r \Rightarrow q) \equiv p \Rightarrow q$$

همانند گزینه (۱) می‌تواند هم‌آزری را به درستی تکمیل کند، اما گزینه (۳)

هم‌آزری $\sim p \vee q$ نمی‌باشد و در واقع نقیض آن است.

۱۵ از نادرستی $p \Rightarrow q$ می‌توان نتیجه گرفت که $p \equiv T$ و $q \equiv F$

می‌باشد، همچنین از نادرستی $S \Leftrightarrow T$ می‌توان نتیجه گرفت که S و T هم‌آزری

نیستند. پس داریم:

$$(p \vee (S \Leftrightarrow \sim T)) \wedge (q \Leftrightarrow (\sim p \wedge S)) \equiv (T \vee T) \wedge (F \Leftrightarrow F)$$

$$\equiv T \wedge T \equiv T$$

توجه داشته باشید چون S و T هم‌آزری نیستند، پس $\sim T$ و S هم‌آزری هستند و

ترکیب دوشروطی آنها درست می‌باشد.

۲۸ ۲ مفهوم مشترک عبارت سؤال و گزینه (۲):

نتیجه ظلم و ستم به خود ظالم برمی‌گردد.

بررسی سایر گزینه‌ها:

- (۱) سرزنش ظلم و ناپایداری ظالمان
- (۳) به خدا پناه بردن از دست پادشاه ظالم
- (۴) عاقبت نیک برای کسانی که خشم و غضب را فرو می‌برند.

۲۹ ۴ مفهوم مشترک بیت سؤال و گزینه (۴): درد عشق درمانگر

جان عاشق است.

بررسی سایر گزینه‌ها:

- (۱) غیرقابل درمان بودن درد عشق (۲) مشتاق وصال بودن
- (۳) شیرینی غم عشق

۳۰ ۲ مفهوم مشترک بیت سؤال و گزینه (۲): عاشق از دو جهان

فقط معشوق را می‌طلبد.

بررسی سایر گزینه‌ها:

- (۱) سرزنش هوس‌بازان و عاشقان دروغین
- (۳) اشتیاق وصال و بیان اشتیاق در کلام
- (۴) طلب توجه از معشوق

۳۳ ۳ تشبیه فشرده: آینه رخسار

تشبیه گسترده: نفس تو (مشبه) همچو (ادات) مسیحا (مشبهه) جان‌بخش (وجه‌شبه)

بررسی سایر گزینه‌ها:

- (۱) تشبیه فشرده: ندارد
- (۲) تشبیه گسترده: می چون خون کبوتر
- (۳) تشبیه فشرده: ندارد
- (۴) تشبیه گسترده: انسانی که بار مردم را بر دل می‌نهد همچو کشتی
- (۵) تشبیه فشرده: ندارد
- (۶) تشبیه گسترده: غیرت من چون تیغ دودم

۳۴ ۲ نه شیشه (مشبه) چون (ادات تشبیه) نار (مشبهه) خندان

(وجه‌شبه)

بررسی سایر گزینه‌ها:

- (۱) عالم چون جنت (فاقد وجه‌شبه) - این شکل و این صورت به لطف یار می‌ماند (فاقد وجه‌شبه)
- (۲) قد رعناى تو به سرو (فاقد ادات تشبیه)
- (۴) در این گزینه هر چهار تشبیه فاقد وجه‌شبه است.

۳۵ ۱ در این گزینه چهار تشبیه وجود دارد:

- ۱- جهان به آهنگر ۲- خورشید به کوره ۳- باده چون سوهان ۴- آب چون سندان

هر چهار تشبیه فاقد (وجه‌شبه) است.

وجه‌شبه در سایر گزینه‌ها:

(۳) پیر - خرد

(عریان)

(گریان - بی‌جان)

۳۶ ۳ در ابیات (تشبیه گسترده) وجود ندارد. - تشبیه فشرده:

جان

معنی سایر گزینه‌ها:

این ابیات سروده «خواجوی کرمانی» است. تخلص او «خواجو» در بیت وجود دارد.

لحم هجایی مصراع نخست:

ک	ئ	ب	ج	ل	نا	م	د	مَز	دَر	د	د	ل	ریش
-	U	U	-	-	U	U	-	-	U	U	-	-	-

جوی کرمانی چند مثنوی به پیروی از پنج گنج نظامی سروده و غزل‌های نظم تأثیرگذار بوده است.

۲ تشبیه در این بیت: ۱- آن چراغ چشم بیداران به کوکب تابان

۳- شمع ماه ۴- او به ماه (تشبیه مرجح)

(۲):

ک	ک	ب	ب	بو	د	چ	را	غ	چش	م	بی	دا	را
-	ه	را	دَر	جَن	ب	او	بی	تا	ب	می	دی	دَم	-

زبان عربی (اختصاصی)



■ مناسب‌ترین گزینه را در جواب برای ترجمه یا تعریب مشخص کن (۳۹ - ۳۱):

۳۱ ۴ ترجمه کلمات مهم: **أَنْزَلَ**: نازل کرد، فرود آورد / **سَكِينَةً**:

رامشش را / **رَسُولَهُ**: فرستاده‌اش، پیامبرش

بررسی سایر گزینه‌ها:

(۱) ضمیر «ه» در «سَكِينَتَهُ» ترجمه نشده است. «رَسُول» مفرد است، نه جمع! (جمع: رُسُل)

(۲) «أَنْزَلَ اللَّهُ: خدا نازل کرد» نه «از جانب الله نازل شد». ضمیر «ه» در «رَسُولَهُ» ترجمه نشده است.

(۳) «رَسُول» مفرد است نه جمع. ضمیر «تش» در «مؤمنانش» اضافی است.

۳۲ ۴ ترجمه کلمات مهم: **النَّاسِ يُحِبُّونَ**: مردم دوست دارند /

الْمُتَوَاضِعِينَ: فروتنان را، انسان‌های فروتن را / **يَكْرَهُونَ**: بیزارند، بدشان می‌آید / **الْمُتَكَبِّرِينَ الَّذِينَ**: از متکبرانی که / **يَزُونَ أَنْفُسَهُمْ**: خود را می‌بینند / **أَفْضَلَ مِنْ**:

برتر از / **الْآخِرِينَ**: دیگران

بررسی سایر گزینه‌ها:

(۱) «محبوب دل مردمان» ترجمه چیز دیگری است. «در نزد ایشان می‌غوض‌اند» نادرست است.

(۲) «بیشتر» معادلی در عبارت ندارد. «الَّذِينَ» اشتباه ترجمه شده است. «بهتر از آن چه هستند» نادرست است.

(۳) «زیرا» نادرست است. «يَزُونَ» می‌بینند» نه «نشان می‌دهند».

۳۳ ۴ ترجمه کلمات مهم: **لَا تَسِبْ**: دشنام مده / **الَّذِي**: به کسی که /

قَدْ سَبَّكَ: به تو دشنام داده است / **بِحِلْمِكَ**: با بردباریت / **دَعَا**: او را رها کن، او را بگذار / **مَهَانًا**: خوار / **حَتَّى يَرْضَى اللَّهُ**: تا خداوند خشنود گردد / **عَنَّكَ**: از تو

بررسی سایر گزینه‌ها:

(۱) «هر که به تو دشنام داد، ...» مطابق با عبارت نیست. ضمیر «لَكَ» ترجمه شده است. «دَعَا: او را بگذار، او را رها کن» ترجمه نشده است.

(۲) «مبادا» معادلی ندارد. فعل امر «دَع» رها کن، بگذار» ترجمه نشده است. **عَلَّ**: «يَرْضَى» نادرست ترجمه شده است. (تا خداوند را از خود خشنود سازی

حَتَّى تُرَضِيَ اللَّهُ عَنْكَ)

«قَدْ سَبَّ» فعل ماضی است نه مضارع. ضمیر «لَكَ» در «بِحِلْمِكَ» ترجمه ده است. «تا خداوند را راضی گردانی» ترجمه نادرستی است.

۳۴ ۲ چند نکته:

«جميع الآباء والأُمَّهات: همه پدران و مادران» (اشتباه گزینه‌های (۱) و (۴))

أَنْ يَهْتَدِيَ أولادهم: که فرزندان‌شان هدایت شوند» (فرزندانشان را هدایت = **أَنْ يَهْدُوا** أولادهم) (اشتباه گزینه‌های (۱) و (۳)). به معنای این دو فعل

داشته باشید:

۱- **يَهْدِي**: هدایت، هدایت کرد، راهنمایی کرد ۲. **يَهْتَدِي**: هدایت، هدایت شد.

صَحْنٍ حَالِي: بهترین حال» (اشتباه گزینه‌های (۱) و (۳)).

۳۵ ۳ ترجمه کلمات مهم: **عِنْدَمَا**: زمانی که / **تُجَادِلُ**: بحث و

مشاجره می‌کنی / **الْآخِرِينَ**: با دیگران / **لَا تَرْفَعُ صَوْتَكَ**: صدایت را بالا مبر / **لَأَنَّ الصَّوْتِ المُرْتَفِعَ**: زیرا صدای بلند / **يَلْجَأُ إِلَيْهِ** مَنْ: کسی به آن پناه می‌برد

که / **يَضَعُفُ بَرَهَانُهُ**: برهان و دلیلش ضعیف باشد

بررسی سایر گزینه‌ها:

(۱) «لَا تَرْفَعُ» صیغه مفرد مذکر مخاطب (أَنْتَ) است: بالا مبر. «صوت» مفعول است. ضمیر «ه» در «بَرَهَانُهُ» ترجمه نشده است.

(۲) «دیگران با تو به مجادله پرداختند.» ترجمه عبارت دیگری است (عِنْدَمَا يُجَادِلُكَ الْآخِرُونَ). «بَرهان» مفرد است، نه جمع (جمع آن: بَراهین).

(۴) «الْآخِرِينَ» در جای نادرست ترجمه شده است. «فقط» معادلی ندارد. «دلایل ضعیفی دارد» ترجمه ترکیب دیگری است.

۳۶ ۴ بررسی سایر گزینه‌ها:

(۱) «تَقَرَّبْتُ: نزدیکی بجوی، نزدیک شو» (خود را نزدیک کن: قَرَّبَ نَفْسَكَ!). «لَعَلَّ»: امید است، شاید» نادرست ترجمه شده است. «یکی» معادلی ندارد.

(۲) «خود را دور ساز» نادرست است: **إِيتَعِدْ**: دور شو. «الهِلَاكُ فِي مُجَالَسَتِهِمْ»: نابودی و هلاک در همنشینی با آنان است.

(۳) «الْمُنْكَرُ» و «المَعْرُوفُ» مفرد هستند نه جمع. «أَمْرٌ: امر کن» نه «دعوت کن».

۳۷ ۳ در گزینه (۱) جابه‌جایی ارکان داریم. ضمناً **مِنْ خَيْرٍ**: از

بهترین ...» نادرست است. در گزینه (۲) ضمیر «ستان» ترجمه نشده است: **إِخْوَانِكُمْ!** «جميع» اضافی است. گزینه (۳) درست است. در گزینه (۴) «يَهْدِي: هدایت می‌کند» نه «هدیه می‌دهد» (هَدَى، يَهْدِي، هِدَايَةٌ: هدایت کرد / أَهْدَى، يَهْدِي، إِهْدَاءٌ: هدیه کرد). هم‌چنین «عیب‌ها» جمع است ولی مفرد آمده است.

۳۸ ۴ «الْحِكْمَةُ: مبتدأ»، «الْمُتَوَاضِعُ: مضاف إليه» و «قلب: مجرور بحرف جر». نکته مهم در نقش واژه «المتواضع» است. «المتواضع» صفت «قلب» نیست؛ چون هر دو دارای «ال» نیستند (منظور قلبی که فروتن است، نیست، بلکه منظور قلب انسان فروتن است).

۳۹ ۱ «عَلَّيْتُ» یک فعل ثلاثی مجرد است و مصدر آن «عَلَّبَ» است، نه «تَعَلَّبَ» که مصدر ثلاثی مزید است!

■ گزینه مناسب را در پاسخ به سؤالات زیر مشخص کن (۴۵ - ۴۰):

۴۰ ۱ «إِهْتَدَى: هدایت شد» و «ضَلَّ: گمراه شد» متضاد هستند. در سایر گزینه‌ها تضاد دیده نمی‌شود.

۴۱ ۳ «أَرَادَ: خواست»، «شَاءَ: خواست» و «قَصَدَ: قصد کرد، خواست» مترادف هستند (رَدّ گزینه‌های (۱) و (۴)) [أَحَبَّ: دوست داشت / ذَهَبَ: رفت]. «سَبَّ: دشنام دهد» یا «يَشْتُمُ: دشنام دهد» مترادف هستند (رَدّ سایر

گزینه‌ها) [يُسَبِّبُ: باعث شود].

۴۲ ۳ ترجمه عبارت سؤال: «قیمت این پیراهن زنانه زیبا ۱۰۰ ریال است و مقدار تخفیف ۲۵ درصد است. بنابراین قیمت نهایی ریال است.»

۲۵ درصد ۱۰۰ ریال همان ۲۵ ریال است که از آن کسر شود مبلغ نهایی برابر با ۷۵ است: **خمسَةٌ و سبعونَ رِيالاً**.

تاریخ



۴۶ ۲ تاریخ‌نگاری عمومی یکی از شاخه‌های تاریخ‌نگاری در ایران است که از قرن سوم هجری قمری آغاز شد و تا اواخر عصر قاجار تداوم یافت. مؤلفان این دسته از آثار، نگارش تاریخ جهان را از آفرینش عالم آغاز می‌کردند و سپس به شرح زندگی حضرت آدم و دیگر پیامبران می‌پرداختند. پس از آن، تاریخ اساطیری ایران را از کیومرث آغاز و به پایان دوره ساسانیان ختم می‌کردند.

۴۷ ۲ بررسی عبارت‌ها:

الف) نگارش تاریخ سیستان سال‌ها پس از پایان نگارش تاریخ طبری تداوم یافت؛ از معروف‌ترین آثار تاریخی محلی می‌توان به تاریخ سیستان از مؤلفی ناشناخته، در موضوع تاریخ سیستان از ایام قدیم تا سال ۷۲۵ق اشاره کرد. از مهم‌ترین و مشهورترین تاریخ‌های عمومی می‌توان به تاریخ طبری تألیف محمدبن جریر طبری (۲۲۴ - ۳۱۰ق) اشاره کرد.

ب) تاریخ طبری جزء تاریخ‌نگاری‌های روایی اما تاریخ بیهقی از تاریخ‌نگاری‌های سلسله‌ای، جزء تاریخ‌نگاری‌های تحلیلی است.

ج) تاریخ بیهقی و تاریخ سیستان جزء آن دسته از کتاب‌های تاریخی هستند که بعدها با یکدیگر پیوستگی یافتند؛ بعدها با گسترش تاریخ‌نویسی سلسله‌ای در میان سلسله‌های محلی، این نوع تاریخ‌نویسی با تاریخ‌نویسی محلی پیوستگی یافت.

د) تألیف ابن عربشاه درباره تیمور جزء دسته‌ای از تاریخ‌نگاری‌هاست که از دوره تیموریان به بعد مرسوم شد.

۴۸ ۲ بررسی عبارت‌ها نادرست:

الف) انوری و خواجه نظام‌الملک توسی هر دو در دوره سلجوقیان می‌زیستند و کتاب منسوب به خواجه نظام‌الملک توسی از انواع سیاست‌نامه‌هاست که مربوط به شیوه کشورداری است.

ج) نویسنده قابوس‌نامه در قرن پنجم هجری می‌زیست. قابوس‌نامه نوعی اندرزنامه است که در آن بیشتر به اخلاق کشورداری و مناسبات اخلاقی فرمانروا و مردم می‌پردازند.

۴۹ ۴ بررسی سایر گزینه‌ها:

- ۱) تجارب‌الامم اثر مسکویه است.
- ۲) مسعودی از تاریخ‌نگاران تحلیلی است.
- ۳) کتاب تاریخ طبری از آثار روایی است. در آثار تحلیلی، علل و پیامدهای واقعه با بررسی موشکافانه تفسیر شده است.

۵۰ ۳ فتوح‌البلدان از آثار ترکیبی است. تاریخ‌نگاری ترکیبی از اواخر

قرن سوم متداول شد؛ قرنی که تاریخ‌نگاری عمومی از آن دوران آغاز شد.

توجه: قابوس‌نامه در قرن پنجم هجری نگارش یافت.

۵۱ ۱ تجارب‌الامم ← تحلیلی

مروج‌الذهب ← تحلیلی

اخبار‌الطوال ← ترکیبی

تاریخ بیهقی ← تحلیلی

۴۳ ۱ سؤال از ما عبارتی را می‌خواهد که واژه «خیر» در آن در دو

معنای متفاوت آمده است؛ یعنی یکی معنای تفضیلی (بهرتر، بهترین) و دیگری در معنای غیرتفضیلی (خوبی، خیر). در گزینه (۱) «خیر» در دو معنا آمده است: بهتر از [خود] خوبی، انجام‌دهنده آن است و بدتر از بدی، آورنده آن است. «خیر» اول، اسم تفضیل است و «الخیر» دوم اسم تفضیل نیست. در سایر گزینه‌ها «خیر» فقط در نوع اسم تفضیل آمده است.

ترجمه سایر گزینه‌ها:

۲) بهترین دانش‌آموزان و بهترین معلمان در مدرسه ما هستند!

۳) برای تو بهتر است که حق را بگویی و بهتر از آن این است که به آن عمل کنی!

۴) بهترین مردم کسی است که مردمان را با کارهایش به سوی بهترین کارها هدایت می‌کند!

۴۴ ۳ در گزینه ۱ «أهم» خبر است (الدراسة: مبتدا / أهم: خبر). در

گزینه (۲) نیز «أهم» خبر است برای مبتدای «هذه». در گزینه (۳) «أهم» صفت «موضوع» است: موضوعی مهم‌تر وجود دارد که اکنون می‌خواهم درباره‌اش صحبت کنم. در گزینه (۴) نیز «الأهم» مبتداست.

۴۵ ۳ اسم‌های مکان بر وزن‌های «مَقْعَل، مَفْعِل و مَقْعَلَة» و جمع

مكشَران «مَفَاعِل» می‌آیند: مَوْقِف (بر وزن مَفْعِل)، مَطَاعِم (جمع مَطْعَم بر وزن مَفْعَل) و مَلَقَب (بر وزن مَفْعَل) اسم مکان هستند. در گزینه (۳) اسم مکانی وجود ندارد و «الْوَشْطَى» بر وزن فَعْلَى اسم تفضیل است.

جغرافیا



۵۶ ۴ امکان تجارت دریایی موجب شکل‌گیری شهرهایی با نقش

بندری در کنار دریا (ناحیه ساحلی) شده است.

۵۷ ۱ با توجه به تصویر صورت سؤال، همه عبارت‌های داده‌شده

صحیح است.

۵۸ ۱ بررسی عبارت‌ها:

الف) خشک کردن ساحل دریا برای سکونت و فعالیت‌های انسانی در کشور هلند ← نواحی به فعالیت‌های انسان‌ها شکل می‌دهند - انسان‌ها نواحی را به وجود می‌آورند - انسان‌ها نواحی طبیعی را تغییر می‌دهند.

ب) ساخت بادگیرها در نواحی مرکزی ایران ← نواحی به فعالیت‌های انسان‌ها شکل می‌دهند.

ج) افزایش تقاضای جهانی برای نفت ایران در پی جنگ روسیه و اوکراین ← نواحی با یکدیگر رابطه و کنش متقابل دارند.

د) تقسیم شبه‌جزیره کره به دو بخش شمالی و جنوبی پس از جنگ جهانی دوم ← نواحی تحت تأثیر تصمیم‌گیری سیاسی حکومت‌ها هستند.

۵۹ ۳ بررسی عبارت‌ها:

الف) نواحی طبیعی در سراسر کره زمین گسترده شده‌اند. امروزه همه نواحی طبیعی یا انسانی جهان تحت مدیریت نهادهای سیاسی یا اداری قرار دارند. (نادرست)
ب) تعیین مرز در نواحی سیاسی نسبت به نواحی انسانی آسان‌تر است چون بر مبنای انتخاب و تصمیم‌گیری انسان‌ها تعیین می‌شوند. (درست)

ج) مرزهای نواحی قابل تغییرند و در اثر فعالیت‌های انسانی یا عوامل طبیعی ممکن است ویژگی‌های خاص یک ناحیه از بین برود یا وسعت آن کم یا زیاد شود. نواحی سیاسی نیز قابل تغییرند و تحت تأثیر عواملی هم‌چون تصمیمات سیاسی حکومت‌ها، جنگ و فتح سرزمین و ... قرار دارند. (درست)

د) شهرها، استان‌ها و کشورها نواحی سیاسی محسوب می‌شوند. این نواحی هم‌چون نواحی انسانی در بستر نواحی طبیعی به وجود آمده‌اند. (نادرست)

۶۰ ۱ همه عبارت‌های داده‌شده درباره آب و هوا صحیح است.

۶۱ ۳ زاویه تابش خورشید و میزان پراکندگی آن بر روی زمین

یکنواخت نیست. مایل بودن محور زمین موجب می‌شود که اشعه خورشید به مناطق استوایی، عمود و نزدیک به عمود بتابد و زاویه تابش به سمت قطب مایل و مایل‌تر شود. بنابراین، مقدار انرژی خورشیدی که هر سانتی‌متر مربع از زمین در مناطق استوایی دریافت می‌کند، بسیار بیشتر از مقداری است که مناطق قطبی جذب می‌کنند.

۶۲ ۲ عرض جغرافیایی، ارتفاع از سطح زمین، دوری و نزدیکی به

اقیانوس‌ها و دریاها، عبور جریان‌های دریایی آب گرم و آب سرد، و جهت شیب ناهمواری‌ها بر دمای یک مکان تأثیر می‌گذارند.

۵۲ ۳ بلاذری و دینوری از چهره‌های مشهور تاریخ‌نگاری ترکیبی هستند

بی‌هیقی، مسکویه و مسعودی از چهره‌های تاریخ‌نگاری تحلیلی هستند. تجارب‌الامم اثر مسکویه و مروج‌الذهب اثر مسعودی است.

بررسی سایر گزینه‌ها:

۱) تجارب‌الامم اثر مسکویه و مروج‌الذهب اثر مسعودی است.

۲) مروج‌الذهب و معادن‌الجواهر اثر مسعودی و اخبار‌الطوال اثر دینوری است.

۴) مروج‌الذهب و معادن‌الجواهر اثر مسعودی و اخبار‌الطوال اثر دینوری است.

۵۳ ۴ رسول خدا (ص) در چهل سالگی به بعثت رسیدند. سه سال

پس از آن یعنی در سن ۴۳ سالگی دعوت خود را عمومی و آشکار ساختند و در سال دهم بعثت یعنی ۵۰ سالگی آن حضرت، ابوطالب رحلت یافت.

۵۴ ۱ با تشدید آزار مشرکان پس از رحلت ابوطالب، گسترش دعوت

اسلامی در مکه با موانع اساسی روبه‌رو بود. در چنین شرایطی بود که اندیشه هجرت از مکه به ذهن پیامبر (ص) و مسلمانان راه یافت. از این‌رو، رسول خدا (ص) در جست‌وجوی یافتن مردمانی که آمادگی بیشتری برای پذیرش اسلام داشته باشند، راهی طائف شد. طائف شهری ثروتمند در نزدیکی مکه بود و بزرگان و اشراف آن‌جا، روابط اقتصادی گسترده‌ای با سران قریش داشتند.

بررسی سایر گزینه‌ها:

۲) شهری که مردم آن زمینه‌ساز هجرت تاریخی پیامبر شدند ← یثرب (مدینه)

۳) شهری که شعب ابی‌طالب در اطراف آن قرار داشت ← مکه

۴) شهری که مرکز اصلی بازرگانی به شمار می‌رفت ← مکه

۵۵ ۴ بررسی سایر گزینه‌ها:

۱) حتی قریش هم حکومت پایداری نداشت.

۲) حکومت فراگیر و قدرتمندی نداشتند و به صورت پراکنده می‌زیستند.

۳) یک واحد سیاسی و اجتماعی پراکنده و مستقل بود.

گفته: عرب‌های عدنانی ساکن شمال و عرب‌های قحطانی ساکن جنوب شبه‌جزیره عربستان بودند.

جامعه‌شناسی



۶۶ | ۱ بررسی عبارت‌هاک نادرست،

الف) جهان انسانی (جهان اجتماعی)، محصول زندگی انسان است و هر چه با اندیشه و عمل انسان پدید می‌آید، به این جهان تعلق دارد.

د) وقتی فردی کتابی می‌نویسد، یا مجسمه‌ای می‌سازد و یا به دیگری مهر می‌ورزد، از جهان فردی به جهان فرهنگی وارد می‌شود.

۶۷ | ۲ براساس دیدگاه اول، جهان تکوینی به جهان طبیعت محدود

می‌شود و جهان طبیعت، مهم‌تر از جهان ذهنی و جهان فرهنگی است و ذهن افراد و فرهنگ نیز هویتی طبیعی و مادی دارند.

در دیدگاه دوم، جهان ذهنی و تکوینی اهمیتی ندارند و جهان تکوینی ماده خامی است که فرهنگ‌ها و جوامع مختلف در آن دخل و تصرف می‌کنند.

از دیدگاه قرآن، جهان تکوینی، محدود به جهان طبیعت نیست و ادراک و آگاهی نیز به انسان منحصر نمی‌شود و جهان تکوینی براساس حکمت و خواست خداوند سبحان، با افراد و جوامع انسانی، رفتاری حکیمانه دارد.

۶۸ | ۴ فرهنگی که تسلط یک قوم، جامعه یا گروهی خاص را بر

دیگران به دنبال می‌آورد و دیگر اقوام، جوامع و گروه‌ها را به ضعف و ناتوانی می‌کشاند، فرهنگ سلطه یا استکبار است.

طرفداران دیدگاهی که جهان تکوینی را به جهان طبیعت محدود می‌کند، بین علوم طبیعی و علوم انسانی تفاوتی قائل نیستند. در این دیدگاه، ذهن افراد و فرهنگ هویتی طبیعی و مادی دارند و علوم مربوط به آن‌ها نظیر علوم طبیعی است. نادیده گرفتن تفاوت علوم انسانی با علوم طبیعی، ظرفیت و قابلیت‌هایی را از علوم انسانی و اجتماعی سلب می‌کند.

بخش فردی جهان انسانی به زندگی شخصی و فردی انسان‌ها بازمی‌گردد و جهان ذهنی ما را شکل می‌دهد و هر کدام از ما دانسته‌ها، تجربه‌ها و خلیات ویژه‌ای داریم که افراد دیگر با ما در آن‌ها شریک نیستند.

با وجود ارزش جهان‌شمول عدالت، می‌توان از قطبی شدن جهان، بهره‌کشی ظالمانه برخی انسان‌ها و جوامع از برخی دیگر و در نتیجه پایمال شدن حقوق انسان‌ها جلوگیری کرد.

۶۹ | ۲ اگر فرهنگی نتواند به پرسش‌های بنیادین بشر درباره انسان و

جهان پاسخ دهد (عقلانیت سطح اول)، توانایی دفاع از هویت خود را نخواهد داشت.

اگر فرهنگ جهانی نتواند روحیه تعهد و مسئولیت را در انسان‌ها ایجاد کند، نقش انسان‌ها را در تعیین سرنوشتشان انکار می‌کند، قدرت مقاومت را از آدمیان می‌گیرد و آن‌ها را به موجوداتی منفعل تبدیل می‌کند.

فرهنگ جهانی باید در لایه‌های مختلف خود به ارزش جهان‌شمول عدالت پایبند باشد، زیرا به فرموده پیامبر اکرم (ص) «آسمان‌ها و زمین با عدالت پابرجا می‌مانند» اگر در فرهنگی روحیه تعهد و مسئولیت نباشد، فرهنگ‌های جبرگرا و غیرمسئول موجب می‌شوند تا انسان نتواند آینده‌اش را براساس اراده و عمل خود بسازد.

۶۳ | ۳ بررسی عبارت‌هاک نادرست،

الف) نواحی استوایی (حاره‌ای) منبع بزرگ ذخیره گرما و سرچشمه جریان‌های دریایی آب گرم در اقیانوس‌ها است.

ب) شکل‌گیری مراکز کم‌فشار و پرفشار در سطح زمین ارتباطی با دمای هوا ندارد.

۶۴ | ۱ از استوا تا مدارهای ۲۳°۲۷' شمالی و جنوبی (ناحیه استوایی

یا حاره‌ای)، به دلیل زاویه مستقیم تابش و گرمای همیشگی، یک کانون کم‌فشار ایجاد می‌شود. در این ناحیه، هوای گرم به سمت بالا صعود می‌کند و با بالا رفتن سرد می‌شود و رطوبت خود را به صورت باران فرو می‌ریزد. در مناطق استوایی، هر روز عصر باران‌های تند و رعد و برق مشاهده می‌شود.

هوای سردشده در نواحی فوقانی استوا به سمت عرض‌های بالاتر حرکت می‌کند و تحت تأثیر نیروی کوریولیس دچار انحراف می‌شود.

۶۵ | ۴ جابه‌جایی توده‌های هوا بین کمربندهای فشار، موجب وزش

بادهای مختلف در سطح کره زمین و تغییرات آب و هوایی می‌شود.

۷۵ ۳ در استعمار نو، کشور استعمارگر با اتکا به قدرت اقتصادی خود، با استفاده از نهادها و سازمان‌های اقتصادی و سیاسی بین‌المللی و از طریق دولت‌های دست‌نشانده، کنترل بازار و سیاست کشورهای دیگر را در اختیار می‌گیرد. استعمار نو، پس از شکل‌گیری جنبش‌های استقلال‌طلبانه کشورهای مستعمره، طی قرن بیستم به وجود آمد. دولت‌های استعمارگر، برای به قدرت رساندن نیروهای وابسته به خود، از کودتای نظامی نیز استفاده می‌کنند. در استعمار قدیم، استعمارگران حضور مستقیم و آشکار داشتند، اما در استعمار نو، استعمارگران پنهان و مجریان آشکارند.

۳ فرهنگ جهانی باید روحیه تعهد و مسئولیت را در انسان‌ها کتد تا زمینه گسترش و تحقق عقاید و ارزش‌های جهان‌شمول را آورد.

شهایی که به حقیقتی قائل نباشند، نمی‌توانند معیار و میزانی برای شی عقاید و ارزش‌های مختلف داشته باشد و از حقایق ارزش‌های خود بکنند.

گ جهانی باید علاوه بر پرسش‌های بنیادین، به پرسش و نیازهای متغیر (که عقلانیت سطح دوم است) پاسخ مناسب دهد، برای مثال پیر شدن میت که مسئله امروز بشر است، از نوع عقلانیت سطح دوم می‌باشد.

۷۲ ۱ فرهنگ جهانی مطلوب باید در لایه‌های خود به ارزش‌ن‌شمول عدالت پایبند و معتقد باشد، زیرا با وجود ارزش جهان‌شمول نت، می‌توان از قطبی شدن جهان، تفرقه بین جوامع و تباه شدن منابع سکانات بشر جلوگیری کرد.

۷۳ ۴ عبارت «بحران‌های زیست‌محیطی در حالی‌که مسئله دیروز ر نبوده، مسئله امروز او است و چه‌بسا فردای تاریخ، مسئله او نباشد یا رت دیگری پیدا کند»؛ موضوعی است که عقلانیت سطح دوم می‌تواند به پاسخ مناسب بدهد، زیرا از نوع پرسش‌ها و نیازهای متغیر بشر می‌باشد.

تعمار نو، استعمارگران از مجریان بومی و داخلی کشورهای مستعمره، برای یدن به اهداف استعماری خود، استفاده می‌کنند.

سر فارابی در گونه‌شناسی جوامع، یکی از انواع جوامع جاهلی را جامعه ب می‌نامد که افراد آن جامعه، خود را خوشبخت دانسته و مردم جوامع ز را خوار و بی‌ارزش می‌شمرند.

گی که تسلط یک قوم، جامعه یا گروهی خاص را بر دیگران به دنبال رد، فرهنگ سلطه یا استکبار است.

۳ واژه امپریالیسم از امپراتوری گرفته شده است و به هر نوع ای گفته می‌شود. در امپریالیسم فرهنگی، مقاومت فرهنگی منطقه‌ای که صرف اقتصادی یا نظامی جامعه‌ای دیگر قرار گرفته است، از بین می‌رود و غلب، برتری فرهنگی جامعه مسلط را نیز می‌پذیرد. استعمار در دوران قدیم، ناشی از پیشرفت در زمینه‌های دریانوردی، صای و اقتصاد صنعتی بود. استعمار اروپایی در سده هفدهم و میلادی، بزرگ‌ترین برده‌داری تاریخ بشریت را برپا کرد.

۲ در استعمار فرانو، استعمارگران و مجریان هر دو پنهان‌اند. سیاسی با اشغال نظامی جوامع ضعیف شکل می‌گیرد. حکایی و انگلیسی نوزه، که به قصد ضربه زدن به انقلاب اسلامی شده بود، نمونه شکست‌خورده کودتاهای استعمار نو می‌باشد.

۳ قرن اخیر، کانون شکل‌گیری فرهنگ جدیدی است که آن را به غرب می‌شناسیم. فرهنگ غرب در این مدت، اشکال مختلفی از آورده است.



یکی از ویژگی‌های انسان پرسشگری است. کودکان در همان ستین ابتدایی از حوادث پیرامون خود سؤال می‌کنند و کنجکاوی خود را با گفتن کلمه «چرا» به پدر و مادر خود نشان می‌دهند.

بررسی سایر گزینه‌ها:

۲) تفکر، واسطه رسیدن انسان از مجهولات به معلومات و از پرسش‌ها به پاسخ‌هاست؛ یعنی پرسش‌ها ما را به تفکر وامی‌دارند تا به پاسخ برسیم.

۳) تفکر فلسفی مرحله برتر تفکر است و تفکر نیز واسطه رسیدن انسان از پرسش‌ها به پاسخ‌هاست.

۴) هر سؤالی که برای ما پیش می‌آید، گویای آن است که چیزی را نمی‌دانیم و به دنبال دانستن آن هستیم. پس پرسشگری، پایه و مقدمه شناخت است.

هر علمی درباره موضوع خاصی بحث می‌کند. دانش ریاضیات درباره مقدار و کمیت است. شیمی درباره ساختمان مواد و ترکیب میان آن‌هاست. سایر علوم نیز هر کدام به موضوعی خاص از میان موضوعات جهان و زندگی انسان می‌پردازند و بحث می‌کنند. اما فلسفه این‌گونه نیست؛ یعنی فلسفه به آن دانشی گفته می‌شود که درباره هستی با قطع نظر از مصادیق آن بحث می‌کند.

بررسی سایر گزینه‌ها:

۱، ۲ و ۳) تلاش‌های بشر برای پاسخ قانونمند موجب ظهور دانشی به نام «فلسفه» شده است. این دانش عهده‌دار بررسی قانونمند موضوعات اساسی و نییادی است. بنابراین در تعریف فلسفه می‌گویند: فلسفه دانشی است که درباره یک موجود خاص بحث نمی‌کند، بلکه به بررسی اصل وجود و حقیقت جهان، طبیعت و انسان می‌پردازد. به عبارت دیگر، فلسفه دانشی است که درباره‌ی ترین مسائل وجود و هستی که مربوط به هیچ موضوع خاصی نیست و به همه موضوعات نیز مربوط است، بحث می‌کند و کل هستی را به عنوان یک ضوع در نظر گرفته و درباره آن بحث می‌کند. به همین دلیل، فیلسوف درباره دسته از ویژگی‌های موجودات صحبت می‌کند که مربوط به هستی و بودیت آن‌هاست.

همان‌طور که در کتاب منطق آموخته‌اید، برای رسیدن به علم لازم از روش‌هایی چون تجربه و استقرا و نیز قیاس استفاده می‌شود.

سایر گزینه‌ها:

۱) کسب دانش در برخی دانش‌ها از جمله دانش‌های عقلی مانند فلسفه و ... باید از روش استدلال قیاسی استفاده کرد.

۲) کسب دانش در علوم مانند فیزیک، شیمی، زیست‌شناسی، اقتصاد و ... شتاسی از روش‌های تجربی استفاده می‌کنیم.

۳) استدلال استقرایی و تجربه و قیاس کاربرد بیشتری دارند.

اگر نتوان درباره مسائل یک علم به نتیجه رسید، وجود آن علم بی‌معنی خواهد شد و بحث درباره چنین مسائلی و مفاهیمی صرفاً مغالطه‌آمیز خواهد بود.

بررسی سایر گزینه‌ها:

۱، ۲ و ۴) برای کسب دانش در علوم مانند فیزیک، شیمی، زیست‌شناسی، اقتصاد و جامعه‌شناسی از روش‌های تجربی استفاده می‌کنیم. اما در مسائل فلسفی که به اصل و اساس جهان و انسان مربوط هستند، نمی‌توان از حواس یا آزمایش بهره برد و یا از ابزاری مانند میکروسکوپ و تلسکوپ کمک گرفت. یعنی استفاده از حواس و ابزار به حل آن‌ها کمک نمی‌کند. در این موارد فقط باید به توانایی عقل و استدلال‌های عقلی تکیه کرد و با تفکر و تعقل و تجزیه و تحلیل دانسته‌ها به حل مسئله و کشف مجهول نزدیک شد.

اثبات تبعیت یا عدم تبعیت موجودات این‌گونه یا کرات دیگر از نیروی جاذبه فقط از طریق روش تجربه و آزمایش ممکن است و از طریق استدلال عقلی محض ممکن نیست.

سایر گزینه‌ها را می‌توان از روش استدلال عقلی و استدلال قیاسی بررسی کرد.

بررسی سایر گزینه‌ها:

۱) مربوط به فلسفه اخلاق است.

۳) مربوط به دانش معرفت‌شناسی است.

۴) این گزینه در هیچ علمی جز فلسفه و جز از طریق روش استدلال عقلی، قابل بیان نیست. مثلاً در بیان این قانون که آب در دمای صد درجه می‌جوشد، نیازمند روش استدلال تعمیمی هستیم.

دانشمندان زمان سقراط و قبل از او خود را «سوفیست» یعنی دانشمند می‌خواندند. (یعنی از جمله فیلسوفان دوره پیش‌سقراطی محسوب می‌شوند.) این گروه، برای حقیقت و واقعیت ارزش و اعتباری قائل نبودند و می‌گفتند هر کس هر چه خودش می‌فهمد همان حقیقت و واقعیت است. (معیار منطقی در سخنان آنان ملاک نبود.)

بررسی سایر گزینه‌ها:

۱) سقراط به سبب تواضع و فروتنی در برابر دانایی و علم و شاید به خاطر هم‌ردیف نشدن با سوفیست‌ها مایل نبود او را «سوفیست» یا دانشمند بخوانند و از این‌رو خود را فیلسوفوس (فیلسوف) یعنی دوستدار دانش نامید.

۳) بعدها کلمه سوفیست (دانشمند) مفهوم اصلی خود را از دست داد و مفهوم مغالطه‌کار به خود گرفت و کلمه «سفسطه» هم که در زبان عربی از لفظ «سوفیست» گرفته شد، معنای مغالطه‌کاری پیدا کرد.

۴) دغدغه برخی از سوفیست‌ها که بیشتر به تعلیم سخنوری و وکالت اشتغال داشتند، بیان واقع و دفاع از حقیقت نبود؛ این گروه پیروزی بر رقیب را مهم‌ترین هدف می‌دانستند و از این‌رو در استدلال‌های خود بیشتر از مغالطه کمک می‌گرفتند که به ظاهر درست به نظر می‌رسید، اما در واقع غلط بود.

۸۲ با تأمل فیلسوفانه در حوزه‌هایی مانند اخلاق، دین، تاریخ و بعثت، شاخه‌هایی از فلسفه مانند فلسفه اخلاق، فلسفه دین، فلسفه تاریخ و فلسفه طبیعت شکل می‌گیرد. امروزه دامنه این فلسفه‌ها بسیار توسعه یافته و در به بسیاری از پدیده‌ها یا رشته‌های علمی، شاخه‌هایی از فلسفه شکل می‌دهند. مانند فلسفه فرهنگ، فلسفه تکنولوژی و فلسفه حقوق. از عبارت «ناظر رشته‌های علمی» می‌توان نتیجه گرفت که یک قسم فلسفه مضاف به علم زیم؛ یعنی مضاف‌الیه ما، خودش یک علم خاص است، مانند علم فیزیک یا علم تئوری که فلسفه به آن دانش خاص اضافه می‌شود. اما از عبارت «ناظر به بسیاری پدیده‌ها» می‌توان استنباط کرد که یک قسم فلسفه مضاف به غیرعلم داریم همان فلسفه مضاف به یک پدیده، مانند فلسفه دین یا فلسفه فرهنگ.

بررسی سایر گزینه‌ها:

(۱) این عبارت که «شاخه‌های دانش فلسفه، آن دسته از دانش‌های فلسفی هستند که قوانین بنیادی وجودشناسی و معرفت‌شناسی را به محدوده‌های ناصی منتقل می‌سازند و قوانین بنیادی آن محدوده از وجود را بیان می‌کنند» بیارت درستی است و ناظر بر تعریف فلسفه‌های مضاف است، اما عبارت تدرج در صورت سؤال که «ناظر به بسیاری از پدیده‌ها یا رشته‌های علمی، شاخه‌هایی از فلسفه شکل گرفته‌اند» از آن استنباط نمی‌شود.

(۲) علمی که به عنوان مضاف‌الیه فلسفه قرار می‌گیرند، می‌توانند علوم تجربی باشند مانند فیزیک و می‌توانند علوم انسانی باشند، مانند علوم اجتماعی.

(۳) این عبارت که «امروزه بحث از چیستی و ماهیت فلسفه مضاف به یکی از بحث‌های جدی و مهم در حوزه فلسفه علوم اجتماعی تبدیل شده است» استنباط جامع و درستی از عبارت صورت سؤال که «ناظر به بسیاری از پدیده‌ها یا رشته‌های علمی، شاخه‌هایی از فلسفه شکل گرفته‌اند» نیست.

۸۳ ۱ مبانی و زیربنای علوم در فلسفه بررسی می‌شوند و گاهی، به بخش از مباحث فلسفی که مبانی هر علم را بررسی می‌کنند، فلسفه مضاف علم گفته می‌شود. آن چه در فلسفه‌های مضاف پذیرفته شود، اساس و لوده نظریات در علوم قرار می‌گیرد.

معنی سایر گزینه‌ها:

در اصل، مبانی و زیربنای علوم در فلسفه بررسی می‌شوند. کس آن صادق است؛ یعنی آن چه در فلسفه‌های مضاف پذیرفته شود، و شالوده نظریات در علوم قرار می‌گیرد.

سقف‌های مضاف در پیدایش و گسترش نظریات علمی تأثیری ندارند.

۳ در فلسفه‌های مضاف، کلمه فلسفه به کلمه‌ای که نام آن دانش است، اضافه می‌شود. پس وقتی می‌گوییم فلسفه‌های مضاف در ارتباط با هستند؛ یعنی جایی که علم فیزیک نباشد، فلسفه علم فیزیک و جایی که اجتماعی نباشد، فلسفه علوم اجتماعی معنا ندارد. به عبارت دیگر، با فیلسوفانه در علوم اجتماعی، شاخه‌ای از فلسفه به نام فلسفه علوم اجتماعی بگیرد و بنابراین سخن گفتن از فلسفه علوم اجتماعی زمانی معنا دارد که در مبحث دانشی به نام دانش علوم اجتماعی شکل گرفته باشد.

بررسی سایر گزینه‌ها:

(۱) با تأمل فیلسوفانه در علوم اجتماعی، شاخه‌ای از فلسفه به نام فلسفه علوم اجتماعی شکل می‌گیرد. پس فلسفه علوم اجتماعی به نقد عقلانی علوم اجتماعی و توضیح فرضیات فلسفی‌ای می‌پردازد که اساس و زیربنای پژوهش‌های اجتماعی هستند. البته بحث اصالت فرد و جامعه نیز مربوط به فلسفه علوم اجتماعی است.

(۲) غیر از دو دیدگاه اصالت فرد و دیدگاه اصالت جامعه، دیدگاه سومی نیز وجود دارد که معتقد است هم افراد اصالت دارند و هم جامعه.

(۴) تأثیر فلسفه‌های مضاف بر تصمیمات برنامه‌ریزان جامعه قابل مشاهده است. به عنوان نمونه، طرفداران اصالت فرد در برنامه‌ریزی‌های خود، ضمن بهادان به مالکیت خصوصی و تأکید بر آزادی‌های فردی، نظام سرمایه‌داری و مدارس خصوصی را توسعه می‌دهند. اما طرفداران اصالت جامعه با تأکید بر مالکیت دولتی برای عدالت اهمیتی بیش از آزادی قائل‌اند و برای بیمه‌های فراگیر و تعاونی‌های اقتصادی و مدارس دولتی برنامه‌ریزی می‌کنند.

۸۵ ۳ آنان که به اصالت فرد اعتقاد دارند، همواره منافع و مصلحت افراد را

بر منافع جامعه مقدم دانسته و در برنامه‌ریزی‌های فرهنگی و اقتصادی و نظایر آن، بیشتر به منافع و رشد فرد توجه دارند و در سیاست نیز معتقد به «لیبرالیسم» هستند که تأمین‌کننده آزادی‌های فردی است. اما آنان که برای جامعه اصالت قائل‌اند، برنامه‌های فرهنگی و اقتصادی و اجتماعی آنان، سمت و سوی اجتماعی دارد و منافع جمع را در اولویت قرار می‌دهند و در سیاست نیز به «سوسیالیسم» اعتقاد دارند که تأمین‌کننده منافع جمعی است. پس وجه تشابه آن دو این است که هر دو فلسفه‌های سیاسی و اجتماعی به شمار می‌روند، اما وجه اختلاف و مغایرت آن دو در برنامه‌ریزی‌های فرهنگی و اقتصادی است. یعنی لیبرالیسم بر اصول آزادی و حقوق فردی تأکید می‌کند و بر آزادی فرد در تصمیم‌گیری‌های شخصی و اقتصادی و حقوق مالکیت خصوصی تأکید می‌کند، اما سوسیالیسم بر تأمین عدالت اجتماعی، برابری در توزیع منابع و محدودیت مالکیت خصوصی تأکید می‌کند و بنابراین این دو، دارای دو نگرش متضاد و متقابل یک‌دیگرند.

بررسی سایر گزینه‌ها:

(۱) لیبرالیسم متأثر از دیدگاه اصالت فرد و سوسیالیسم متأثر از دیدگاه اصالت جامعه است و نه بالعکس.

(۲) لیبرالیسم و سوسیالیسم، فلسفه‌های سیاسی و اجتماعی‌اند و وجه تشابه این دو جریان، همان سیاسی و اجتماعی بودن است که در این گزینه‌ها به آن اشاره نشده است. یعنی در این گزینه‌ها، وجه مغایرت در ابتدای جمله به غلط، اما در قسمت دوم جمله، درست بیان شده است.

۸۶ ۴ هر یک از ما باورهایی درباره جهان، انسان، مرگ، عدالت،

زیبایی و نظایر آن داریم که گاه با باورهای دیگران یکسان است و گاهی هم متفاوت و مختلف. ما با همین باورها زندگی می‌کنیم و براساس آن‌ها تصمیم می‌گیریم و عمل می‌نماییم. شاید دلایل برخی از این باورها را بدانیم و برای برخی هم دلیلی نداشته باشیم و صرفاً طبق عادت، آن‌ها را قبول کرده باشیم.

بررسی سایر گزینه‌ها:

۱ و ۳ هر یک از ما باورهایی درباره جهان، انسان، مرگ و ... داریم.

(۲) دلیل ذکرشده با قسمت اول پاسخ تناسب ندارد.

۹۰ ۴ برخی آدمها در اموری مانند حقیقت انسان و جهان می‌اندیشند و در بسیاری موارد به دانشی درست درباره جهان و انسان می‌رسند؛ در نتیجه می‌توانند هدف قابل قبولی برای زندگی برگزینند و زندگی آنان معنای درستی پیدا کند. اما برخی نگرشی نادرست درباره جهان و انسان دارند. اینان، در انتخاب هدف به خطا رفته و زندگی آنان معنای نادرستی به خود گرفته است.

بررسی سایر گزینه‌ها:

۱) هم کسانی که زندگی آنان معنای درستی پیدا کرده و هم کسانی که زندگی آنان معنای نادرستی به خود گرفته است، به امور فلسفی می‌اندیشند، با این تفاوت که گروهی نگرش درست و گروهی نگرش نادرست درباره امور فلسفی از جمله حقیقت انسان و جهان دارند.

۲) کسانی که زندگی آنان معنای درستی پیدا کرده، اهداف قابل قبولی دارند، اما کسانی که زندگی آنان معنای نادرستی به خود گرفته است، در انتخاب هدف به خطا رفته‌اند. پس هر دو گروه دارای هدف هستند، با این تفاوت که گروهی دارای هدف قابل قبول‌اند و گروهی در انتخاب هدف به خطا رفته‌اند.

۳) کسانی که زندگی آنان معنای درستی پیدا کرده، در بسیاری موارد (نه همه موارد) به دانشی درست درباره جهان و انسان می‌رسند.

۸۷ ۲ اگر ما اطرافیان خود را زیر نظر بگیریم، می‌توانیم از لابه‌لای حرف‌هایی که می‌زنند یا رفتارهایی که دارند، برخی از ریشه‌های فکری آنان را کشف کنیم و بدانیم که آن‌ها چه عقیده و طرز فکری دارند و اگر بتوانیم این طرز فکرها و عقیده‌ها را خوب تحلیل کنیم، می‌توانیم حدس بزنیم که آن‌ها در زندگی خود به دنبال چه اهدافی هستند و زندگی برای آنان چه معنایی دارد.

بررسی سایر گزینه‌ها:

۱ و ۲) ساختن بنیان‌های فکری خود و رسیدن به آزاداندیشی و کسب شخصیت مستقل، نتیجه اندیشیدن فیلسوفانه است.
۴) مربوط به تفکر فلسفی است.

۸۸ ۲ برخی انسان‌ها، فارغ از اشتغالات روزانه، لحظاتی به تفکر درباره باورهای خود می‌پردازند و نسبت به پذیرش آن باورها می‌اندیشند. آنان می‌خواهند به ریشه باورهای خود برسند (گزینه ۱) و چرایی قبول آن‌ها را مرور کنند (گزینه ۳). اینان، در حقیقت، اهل تفکر فلسفی هستند و می‌کوشند بنیان‌های فکری خود را در چارچوب عقل و منطق قرار دهند (گزینه ۴).

۸۹ ۴ کتاب فلسفه، مردم را براساس نوع باورها، شیوه انتخاب اهداف و معنای زندگی نزد آنان به سه دسته تقسیم کرده است:

دسته اول: برخی آدم‌ها کم‌تر به اموری مانند حقیقت انسان و جهان می‌اندیشند و به همان اندازه‌ای که از دور و برشان آموخته‌اند، قناعت می‌کنند، در نتیجه در انتخاب هدف نیز دقت نظر چندانی ندارند و بیشتر دنباله‌روی دیگران‌اند. اینان هم ممکن است هدف درستی را انتخاب کرده باشند و هم ممکن است زندگی‌شان معنای نادرستی به خود بگیرد.

دسته دوم: برخی آدم‌ها در این امور (امور فلسفی درباره حقیقت انسان و جهان) می‌اندیشند و در بسیاری موارد به دانشی درست درباره جهان و انسان می‌رسند؛ در نتیجه می‌توانند هدف قابل قبولی برای زندگی برگزینند و زندگی آنان معنای درستی پیدا کند. این دسته از افراد، هدف قابل قبول و درستی را انتخاب کرده‌اند.
دسته سوم: برخی نیز نگرشی نادرست درباره جهان و انسان دارند. اینان، در انتخاب هدف به خطا رفته و زندگی آنان معنای نادرستی به خود گرفته است.

بررسی سایر گزینه‌ها:

این‌که بگوییم برخی آدم‌ها کم‌تر و برخی، بیشتر به اموری مانند حقیقت انسان و جهان می‌اندیشند، سخن درستی است؛ اما این سخن که همگی آنان اندیشیدن، روش درست و منطقی را در پیش گرفته‌اند؛ قابل قبول نیست، برخی بیشتر دنباله‌روی دیگران‌اند، برخی استقلال در اندیشه دارند و برخی روش نادرست و غیرمنطقی را در پیش گرفته‌اند.

نتی می‌گوییم این باورها که فلسفه ما را می‌سازند (باورهای ما فلسفه ما را زود) نقش تعیین‌کننده در انتخاب اهداف دارند، یعنی پذیرفته‌ایم که باور ما مقدم است بر فلسفه او و فلسفه او مقدم است بر هدف او.

باورها که فلسفه ما را می‌سازند (نه بالعکس) نقش تعیین‌کننده در اهداف دارند. به عبارت دیگر: این باورها هستند که به ما می‌گویند چه را هدف زندگی قرار دهیم و از چه چیزی گریزان باشیم. بنابراین می‌توان فلسفه هر کس معنادارنده به زندگی اوست.

۹۹ ۳

دلشکستگی و سرخوردگی قابل مشاهده مستقیم نیست ← شناخت

تایپ کردن ← قابل مشاهده مستقیم ← رفتار

مرور خاطرات خوش ← قابل مشاهده مستقیم نیست ← شناخت

با خوشحالی ماجرابی را تعریف کردن ← قابل مشاهده مستقیم ← رفتار

تمیز کردن اتاق ← قابل مشاهده مستقیم ← رفتار

۱۰۰ ۱

عبارت اول ← MEG /

عبارت دوم ← TMS

عبارت سوم ← MRI

روان‌شناسی



۹۱ ۲ بررسی عبارت‌های نادرست:

- روان‌شناسی رشد تغییرات رشد از زمان تشکیل نطفه تا زمان مرگ را مطالعه می‌کند.

- عبارت دوم مربوط به حوزه رشد شناختی است.

- عبارت چهارم مربوط به رشد درک اخلاقی است.

۹۲ ۱

دوقلوهای غیرهم‌جنس نمی‌توانند همسان باشند و حتماً

ناهمسان هستند.

بررسی سایر گزینه‌ها:

(۲) می‌توانند همسان هم باشند، چون هم‌جنس هستند.

(۳) حتماً ناهمسان هستند، چون غیرهم‌جنس هستند.

(۴) ناهمسان هستند پس نمی‌توانند ویژگی‌های وراثتی یکسان داشته باشند.

۹۳ ۲

عبارت اول ← هفت سال اول ← ۰ تا ۷ سالگی

عبارت دوم ← هفت سال سوم ← ۱۴ تا ۲۱ سالگی

عبارت سوم ← هفت سال دوم ← ۷ تا ۱۴ سالگی

عبارت چهارم ← هفت سال سوم ← ۱۴ تا ۲۱ سالگی

۹۴ ۴

مهارت‌های حرکتی ظریف، مانند سوزن نخ کردن، دیرتر از

مهارت‌های حرکتی درشت در کودک شکل می‌گیرد. هر سه توانایی گزینه‌های

(۱)، (۲) و (۳) مهارت‌های حرکتی درشت هستند که زودتر شکل می‌گیرند.

۹۵ ۲

هر سه گزینه (۱) (پردازش ادراکی)، (۳) (قضاوت یا داور) و

(۴) (توانایی زبانی) به حوزه رشد شناختی مربوط می‌شود، ولی اصرار و اجبار

حسین مربوط به رشد هیجانی است.

۹۶ ۱

عبارت اول ← ۹ تا ۱۲ ماهگی

عبارت دوم ← رشد انسان از زمان تشکیل نطفه، شروع می‌شود.

عبارت سوم ← عامل محیطی (کمال همنشین)

عبارت چهارم ← ریش یا پختگی

۹۷ ۲

هر سه گزینه (۱)، (۳) و (۴) قابلیت تکرار یافته‌ها را دارند، اما

گزینه (۲)، والدین باید به ضرب و شتم نوجوانان بپردازند که تکرار چنین

بعضی، دور از اخلاق پژوهشی است و به دلیل محدودیت‌های انسانی

تکرارپذیری ندارد.

۴

فرضیه، پاسخی تا حد ممکن سنجیده و علمی به مسئله است،

یعنی (۱) رد می‌شود؛ زیرا اصل یا قانون است. (استفاده از عبارت «تأیید

نشانه‌دهنده اصل است، زیرا فرضیه پاسخ حتمی نیست و حدس و

حسب می‌شود.) گزینه‌های (۲) و (۳) نیز به دلیل وجود کلماتی مانند

«احتمال» و «فرضیه محسوب نمی‌شوند، زیرا سنجیده و علمی

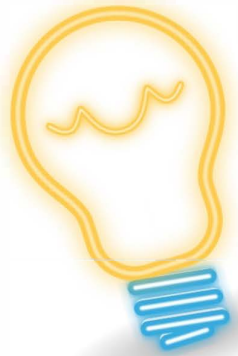
نمی‌شوند.

دانلود رایگان تمام آزمون های آزمایشی

در کانال تلگرام ما :

آزمونها آزمایشی

t.me/Azmoonha_Azmayeshi



شرکت تعاونی خدمات آموزشی کارکنان سازمان سنجش آموزش کشور



join us ...

