

تاریخ آزمون

جمعه ۱۴۰۳/۰۸/۱۸

سوالات آزمون دفترچه شماره (۱) دوره دوم متوسطه پایه دهم انسانی

نام و نام خانوادگی:	شماره داوطلبی:
تعداد سؤال: ۸۰	مدت پاسخگویی: ۸۵ دقیقه

عناوین مواد امتحانی آزمون گروه آزمایشی علوم انسانی، تعداد سوالات و مدت پاسخگویی

ردیف	مواد امتحانی	تعداد سؤال	شماره سؤال		مدت پاسخگویی
			از	تا	
۱	ریاضیات	۱۰	۱	۱۰	۱۵ دقیقه
۲	اقتصاد	۱۰	۱۱	۲۰	۱۰ دقیقه
۳	علوم و فنون ادبی	۱۰	۲۱	۳۰	۱۰ دقیقه
۴	زبان عربی (اختصاصی)	۱۰	۳۱	۴۰	۱۰ دقیقه
۵	تاریخ	۱۰	۴۱	۵۰	۱۰ دقیقه
۶	جغرافیا	۱۰	۵۱	۶۰	۱۰ دقیقه
۷	جامعه‌شناسی	۱۰	۶۱	۷۰	۱۰ دقیقه
۸	منطق	۱۰	۷۱	۸۰	۱۰ دقیقه

ریاضیات



- ۱- به ازای کدام مقدار a معادله $\frac{a}{x} = \frac{x+1}{x+a}$ دارای جواب $x=1$ است؟
 (۱) -1 و -2 (۲) 1 و -2 (۳) -1 و 2 (۴) 1 و 2
- ۲- در معادله $ax^2 + bx + c = 0$ داریم $a+c-b=0$ ، کدام عدد همواره ریشه این معادله است؟
 (۱) 1 (۲) -1 (۳) 2 (۴) -2
- ۳- در معادله $3x^2 + x - 6 = 0$ مجموع معکوس ریشه‌ها کدام است؟
 (۱) 3 (۲) -3 (۳) $\frac{1}{12}$ (۴) $\frac{1}{6}$
- ۴- به ازای کدام مقدار m یکی از ریشه‌های معادله $3x^2 + 2x + m^2 - 1 = 0$ برابر صفر است؟
 (۱) 1 (۲) -1 (۳) صفر (۴) ± 1
- ۵- یکی از جواب‌های معادله $2x^2 - 5x + k = 0$ برابر $x=2$ است، ریشه دیگر کدام است؟
 (۱) $\frac{1}{2}$ (۲) $\frac{1}{3}$ (۳) $-\frac{1}{2}$ (۴) $-\frac{1}{3}$
- ۶- مجموع دو عدد که معکوس یکدیگرند، $\frac{13}{6}$ است. عدد کوچک‌تر کدام است؟
 (۱) $\frac{3}{2}$ (۲) $\frac{3}{4}$ (۳) $\frac{2}{3}$ (۴) $\frac{1}{2}$
- ۷- به ازای کدام مقدار m معادله $25x^2 + mx + \frac{1}{4} = 0$ دارای دو ریشه یکسان می‌باشد؟
 (۱) ± 5 (۲) ± 3 (۳) ± 2 (۴) ± 4
- ۸- معادله $\frac{2x}{x-5} - 3 = \frac{1-x}{x-3}$ چند جواب حقیقی دارد؟
 (۱) 1 (۲) 2 (۳) 3 (۴) صفر
- ۹- یکی از ریشه‌های معادله $ax^2 - x - a + 1 = 0$ (با $a \neq 0$) کدام است؟
 (۱) $a-1$ (۲) $1-a$ (۳) $\frac{1-a}{a}$ (۴) $\frac{a-1}{a}$
- ۱۰- اگر هر دو ریشه معادله $x^2 + (m^2 - 1)x - m + 1 = 0$ صفر باشد، m کدام است؟
 (۱) ± 1 (۲) 1 (۳) -1 (۴) صفر

اقتصاد



۱۱- تولیدکننده‌ای در سال گذشته دو سوم از توان تولیدی خود را به قیمت هر واحد ۶۹۰ هزار تومان، فروخته است و یک سوم دیگر محصولات را به ارزش هر واحد ۴۲۰ هزار تومان به فروش رسانده است. اگر تعداد محصولات تولید شده ۱۲۰۰ واحد باشد و هزینه تولید یک سوم محصولات هر واحد ۶۰ هزار تومان و دو سوم محصولات هر واحد ۱۴۰ هزار تومان باشد:

الف) درآمد این تولیدکننده در سال گذشته، چقدر بوده است؟

ب) سود یا زیان تولیدکننده چقدر است؟

- (۱) الف: ۷۲۰,۰۰۰,۰۰۰ تومان ب: ۴۵۱,۰۰۰,۰۰۰ تومان ضرر
 (۲) الف: ۴۶۰,۰۰۰,۰۰۰ تومان ب: ۴۵۱,۰۰۰,۰۰۰ تومان ضرر
 (۳) الف: ۴۶۰,۰۰۰,۰۰۰ تومان ب: ۵۸۴,۰۰۰,۰۰۰ تومان سود
 (۴) الف: ۷۲۰,۰۰۰,۰۰۰ تومان ب: ۵۸۴,۰۰۰,۰۰۰ تومان سود

- ۱۲- کدام گزینه به ترتیب درست (ص) یا نادرست (غ) بودن عبارتهای زیر را به درستی نشان می‌دهد؟
 الف) در ساختار شرکت سهامی، بعد از هیئت مدیره که توسط سهامداران انتخاب می‌شوند، مدیرعامل قرار می‌گیرد که مدیریت امور اجرایی شرکت را بر عهده دارد.
 ب) با توجه به ویژگی تمیز بین بودن کارآفرینان موفق، می‌توان گفت کارآفرین موفق کسی است که نظم، انضباط و توانایی حل مسائل را دارد.
 ج) به دلیل کمیابی در منابع و امکانات، همیشه باید بین گزینه‌های انتخاب، «بده - بستان» کرد.
 د) نحوه اداره شرکت براساس هر نفر، یک رأی است؛ یعنی هر کدام از اعضا صرف‌نظر از این‌که چقدر سهام خریداری کرده باشد، یک رأی خواهد داشت.
- ۱) غ - غ - ص
 ۲) غ - ص - ص
 ۳) ص - غ - غ
 ۴) غ - غ - ص
- ۱۳- سرمایه شرکت سهامی سفیران پیشرو، به ۸۵۰,۰۰۰ سهم تقسیم شده است. آقای قنبری با پرداخت ۳۰,۰۰۰,۰۰۰ تومان، تعداد ۲۵,۰۰۰ برگه سهم را خریداری کرده است:
 الف) ارزش کل سرمایه این شرکت چقدر است؟
 ب) ارزش هر برگه سهم این شرکت چقدر است؟
 ج) این فرد حداکثر مالک چند درصد از سهام شرکت است؟
- ۱) الف: ۲,۱۲۰,۰۰۰,۰۰۰ تومان ب: ۱۲۰۰ تومان ج: ۲٪
 ۲) الف: ۲,۱۲۰,۰۰۰,۰۰۰ تومان ب: ۱۴۵۰ تومان ج: ۳٪
 ۳) الف: ۱,۰۲۰,۰۰۰,۰۰۰ تومان ب: ۱۲۰۰ تومان ج: ۳٪
 ۴) الف: ۱,۰۲۰,۰۰۰,۰۰۰ تومان ب: ۱۴۵۰ تومان ج: ۲٪
- ۱۴- هر یک از موارد زیر به ترتیب بیانگر کدام اشتباه رایج در تصمیم‌گیری‌ها است؟
 الف) کسی که قصد دارد براساس تبلیغات سرمایه خود را در بازار سهام، سرمایه‌گذاری کند.
 ب) عدم پرداختن به لیست کردن شرح وظایف خود به بهانه وقت‌گیر بودن.
 ج) تلاش بیش از حد حسین در حالی که دانش آموز سال دهم است برای کسب پول از راه اشتغال به تعمیرکاری موتورسیکلت.
 د) خرید از فروشگاه‌های که شعارش این است: تضمین قیمت زیر کف قیمت بازار.
- ۱) اعتماد به نفس بیش از حد - بی‌صبری زیاد - چسبیدن به وضعیت فعلی - اثرگذاری حقه‌های فروش
 ۲) اعتماد به نفس بیش از حد - چسبیدن به وضعیت فعلی - بی‌صبری زیاد - اثرگذاری حقه‌های فروش
 ۳) بی‌صبری زیاد - عدم توجه به هزینه‌های هدررفته - اعتماد به نفس بیش از حد - خودرأی بودن
 ۴) بی‌صبری زیاد - چسبیدن به وضعیت فعلی - بی‌صبری زیاد - خودرأی بودن
- ۱۵- کدام گزینه مبین پاسخ درست و کامل سؤالات زیر است؟
 الف) در رابطه با عوامل تولید، کدام گزینه آن را به طور کامل بیان می‌کند؟
 ب) عبارت زیر به کدام اشتباه رایج در تصمیم‌گیری اشاره دارد؟
 «علی دانشجوی نخبه و بسیار باهوشی است. او که در کنکور رتبه خوبی کسب کرده، حال پس از سه سال فعالیت آموزشی تصمیم گرفته است که یک آموزشگاه کنکور بازگشایی کند. او بی‌توجه به سخنان خانواده برای تأمین هزینه‌های فعلی آموزشگاه، زیر بار سنگین انواع بدهی‌ها رفته است.»
 ج) چرا نقاط خارج از قید بودجه، غیرقابل دستیابی است؟
- ۱) الف: منابع طبیعی، سرمایه مالی و نیروی انسانی ب: بی‌صبری زیاد در شروع کارها و تصمیم‌گیری ج: زیرا در صورت حرکت به سمت این نقاط، تمام بودجه ما صرف آن نقطه می‌شود.
 ۲) الف: سرمایه مالی، سرمایه و نیروی انسانی ب: خودرأی بودن و عدم توجه به هزینه فرصت ج: زیرا در صورت حرکت به سمت این نقاط، تمام بودجه ما صرف آن نقطه می‌شود.
 ۳) الف: منابع طبیعی، سرمایه و نیروی انسانی ب: بی‌صبری زیاد در شروع کارها و تصمیم‌گیری ج: زیرا با فرض ثابت بودن بودجه ما، این نقاط آرزوی ما برای دستیابی است.
 ۴) الف: سرمایه مالی، سرمایه فیزیکی و نیروی کار ب: خودرأی بودن و عدم توجه به هزینه فرصت ج: زیرا با فرض ثابت بودن بودجه ما، این نقاط آرزوی ما برای دستیابی است.

۱۶- پاسخ درست و کامل سؤالات زیر در کدام گزینه مطرح شده است؟

الف) کدام مورد در رابطه با مفهوم «سازمان تولید» درست است؟

ب) بالاترین نقطه در خط عمودی قید بودجه بیانگر چیست؟

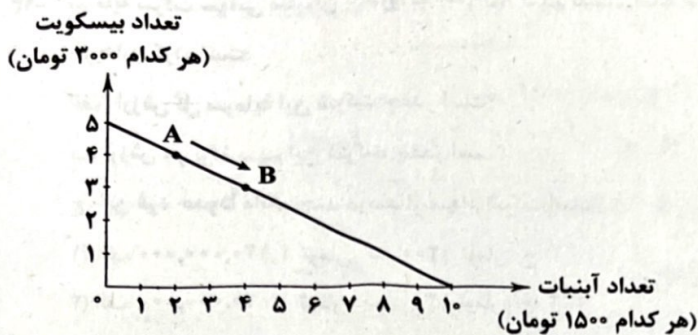
۱) الف: معرفی‌کننده عوامل تولید مورد نیاز در هر کسب و کار و اهمیت هر کدام ب: با این بودجه، بیشترین میزان از یک کالا را تهیه می‌کنیم.

۲) الف: تعیین صاحب یا صاحبان محصول نهایی که موجب تقسیم انواع کسب و کار می‌شود. ب: بین گزینه‌های موجود برای تهیه، تعادل برقرار کرده‌ایم.

۳) الف: تعیین صاحب یا صاحبان محصول نهایی که موجب تقسیم انواع کسب و کار می‌شود. ب: با این بودجه، بیشترین میزان از یک کالا را تهیه می‌کنیم.

۴) الف: معرفی‌کننده عوامل تولید مورد نیاز در هر کسب و کار و اهمیت هر کدام ب: بین گزینه‌های موجود برای تهیه، تعادل برقرار کرده‌ایم.

۱۷- با توجه به نمودار زیر در صورتی که بودجه ما ۱۵ هزار تومان باشد و بخواهیم همه را خرج کنیم، حرکت از نقطه A به B چه معنایی دارد؟



۱) بهتر است به جای حرکت روی منحنی، یک کالا را انتخاب کنیم و ۹۰ درصد بودجه خود را به آن اختصاص دهیم.

۲) چه در حرکت از نقطه A به B و چه برعکس، ما را مجبور می‌کند بیش از کل بودجه خود خرج کنیم.

۳) با حرکت از A به B با این که تعداد بیسکویت کاهش می‌یابد اما مقداری پول هم برای ما باقی می‌ماند.

۴) با حرکت از نقطه A به B، شاهد کاهش خرید بیسکویت و افزایش خرید آبنبات هستیم که کل بودجه هم در آن لحاظ شده است.

۱۸- پاسخ پرسش‌های زیر به ترتیب کدام است؟

– عبارت «پس‌انداز و خوش‌نامی‌شان را با شجاعت و تدبیر، به میدان می‌آورند تا فعالیت اقتصادی جدیدی را راه‌اندازی کنند» به کدام ویژگی

کارآفرینان موفق اشاره دارد؟

– این که می‌گوییم «شرکت هویتی قانونی دارد» به چه معناست؟

– آن چیز که موجب روی آوردن کشورها به مبادله می‌شوند، کدام عامل است؟

۱) خوش‌بین بودن – یک شرکت تمام ویژگی‌های یک انسان را دارا می‌باشد – کمیابی منابع

۲) ریسک‌پذیر بودن – قانون با یک شرکت، مشابه با یک فرد و یا انسان رفتار می‌کند – کمیابی منابع

۳) خوش‌بین بودن – یک شرکت تمام ویژگی‌های یک انسان را دارا می‌باشد – عدم توجه به هزینه فرصت

۴) ریسک‌پذیر بودن – قانون با یک شرکت، مشابه با یک فرد و یا انسان رفتار می‌کند – عدم توجه به هزینه فرصت

۱۹- پاسخ درست و کامل پرسش‌های زیر در کدام گزینه مطرح شده است؟

الف) نوع تقسیم سود در تعاونی‌ها به چه شکلی است؟

ب) دو مؤسسه تولید محصولات صنعتی و تولید محصولات کشاورزی در استفاده از کدام نهاده‌های تولید، اشتراک دارند؟

ج) محدودیت منابع، مفهوم را به همراه دارد.

۱) الف: توزیع سود احتمالی در پایان دوره به نسبت سرمایه هر عضو است. ب: ماشین‌آلات ج: هزینه هدررفته

۲) الف: توزیع سود احتمالی در پایان دوره به نسبت سرمایه هر عضو است. ب: نیروی کار ج: هزینه فرصت

۳) الف: توزیع سود قطعی در پایان دوره به نسبت مالکیت سهام هر عضو است. ب: مواد اولیه ج: هزینه فرصت

۴) الف: توزیع سود قطعی در پایان دوره به نسبت مالکیت سهام هر عضو است. ب: سردخانه ج: هزینه هدررفته

۲۰- فردی قصد سرمایه‌گذاری در یکی از بازارهای مالی را دارد. با توجه به جدول زیر:

الف) انتخاب وی کدام مورد است؟

ب) هزینه فرصت سالانه انتخاب وی چقدر است؟

عنوان سرمایه‌گذاری	سود
بازار طلا	سود ماهیانه ۲۵,۰۰۰,۰۰۰
بازار سهام	سود سالانه ۱۸۰,۵۰۰,۰۰۰
خرید و فروش خودرو	سود ماهانه ۲۴,۵۰۰,۰۰۰
سپرده‌گذاری ۲۰۰ میلیون تومان در بانک	سود سالانه ۲۳ درصد

(۲) الف: بازار طلا ب: ۲۹۴,۰۰۰,۰۰۰ تومان

(۱) الف: بازار طلا ب: ۳۰۰,۰۰۰,۰۰۰ تومان

(۴) الف: بازار سهام ب: ۲۹۴,۰۰۰,۰۰۰ تومان

(۳) الف: بازار سهام ب: ۳۰۰,۰۰۰,۰۰۰ تومان

علوم و فنون ادبی



۲۱- با توجه به عبارت «پس، من دنیا را بدان چاه پُر آفت، مانند کردم و موشان سپید و سیاه و مداومت ایشان بر بریدن شاخ‌ها بر شب و روز؛ و آن

چهار مار را به طبایع که عماد خلقت آدمی است»، اطلاعات کدام گزینه، به «قلمرو فکری» نویسنده نزدیک‌تر است؟

(۲) نگرش بدبینانه - توصیه به توکل

(۱) نگرش خردگرا - توصیه به هوشیاری

(۴) نگرش خردگرا - توصیه به خوش‌باشی

(۳) نگرش جبرگرا - توصیه به عبادت

۲۲- در حکایت زیر همه موارد نام‌برده در گزینه‌ها، از نتایج استخراج نکات «زیانی» اند؛ به جز

«زاهد چوپانی را دیدند که گرگ بین گوسفندانش است، اما آن‌ها را نمی‌درد. گفتند: از کی گرگان با گوسفندان تو صلح اختیار کرده‌اند؟ گفت: از

آن زمان که چوپانشان با خدای خویش صلح کرده است.»

(۲) ساده بودن ساختمان تمام واژه‌های حکایت

(۱) جمع بستن واژه «گرگ» با نشانه جمع «ان»

(۴) سادگی و روانی جمله‌ها

(۳) صلح کردن چوپان گوسفندان با خدا

۲۳- نوع «خوانش» هنگام پایان یافتن مصراع اول، در کدام گزینه متفاوت است؟

شهری به یک مشاهده زیر و زبر کنی

(۱) در شهر اگر تو شاهد شیرین گذر کنی

بیاکه دیدن او بی‌نقاب خوش باشد

(۲) بیاکه ساقی ما مجلس خوشی آراست

باخبر باش که ما زر به تماشا ندهیم

(۳) وقت ما را مبر ای خواجه به بیهوده‌سخن

خورشید بس تابان شدم دریای بی‌پایان شدم

(۴) بودم ز مهرش ذره‌ای بودم ز بحرش قطره‌ای

۲۴- با توجه به ابیات زیر از شاهنامه، کدام گزینه در ترسیم فضای حماسی نقش برجسته‌ای ندارد؟

به ابر اندر آمد فغان و خروش

«زمین آمد از شَمِ اسپان به جوش

کس آمد بر رستم از دیدگاه

چو برخاست از دشت گرد سپاه

همه رزم‌جویان کنند آوران»

که آمد سپاهی چو کوه‌گران

(۲) اغراق در توصیف بلندی سر و صدای نبرد

(۱) تشبیه سپاه به کوه‌گران

(۴) مقدم شدن فعل بر سایر ارکان جمله

(۳) اشاره به واژه‌های دشت و دیدگاه

۲۵- با توجه به معنی و آهنگ خواندن بیت‌ها، در چند بیت سخن شاعر با پایان یافتن مصراع اول تمام نمی‌شود؟

این قفس نبود مقام چون تو کس

الف) چون توانی زیستن در این قفس؟

بارگاهی باید و کجای عظیم

ب) بهر مردی چون تو والا و حکیم

نیست در خورد تو، ای صاحب نظر

ج) جمله گفتند: این بنای مختصر

عارفان را خانه آلا خاک نیست

د) گفت در پاسخ: که ما را باک نیست

بام خود تا عرش می‌افراشتم

ه) بیش از این گریار یک‌دل داشتم

۴ (۴)

۳ (۳)

۲ (۲)

۱ (۱)

۲۶- آرایه‌های نوشته‌شده در برابر چند بیت درست آمده است؟

- | | |
|--|--|
| الف) هر که زین گلشن، لیلی خندان تر از گل بایدش | خاطری فارغ ز عالم چون توکل بایدش: تشبیه - استعاره |
| ب) خردهای از مال دنیا در بساط هر که هست | جبهه واکرده‌ای پیوسته چون گل بایدش: تضاد - تشبیه |
| ج) هر که می‌خواهد که از سنجیده‌گفتاران شود | بر زبان، بند گرانی از تاقل بایدش: تشبیه - کنایه |
| د) صبر بر جور فلک کن تا برآیی روسفید | دانه چون در آسیا افتد تحمّل بایدش: کنایه - مَثَل |
| ه) قطره آبی که دارد در نظر گوهر شدن | از کنار ابر، تا دریا تنزل بایدش: مراعات‌نظیر - تشخیص |

۱) پنج ۲) چهار ۳) سه ۴) دو

۲۷- در کدام بیت آرایه «واج آرای» برجسته نیست؟

- ۱) درد بی‌دردی ز ما خواهد برآوردن دمار
- ۲) خیال خال تو با خود به خاک خواهم برد
- ۳) غول باشد نه عالم آن که از او
- ۴) رشته تسبیح اگر بگست، معذورم بدار

۲۸- در کدام گزینه، آرایه «تکرار» به کار نرفته است؟

- ۱) می‌کشم آه که: بکشارخ گلگون، لیکن
- ۲) ز هر ناحیه کربان کاروان هاروان
- ۳) خودداری و پابوس خیالش چه خیال است
- ۴) ای لب‌ت می‌گون و جانم می‌پرست

۲۹- معنی واژه «چون» در کدام دو بیت، یکسان است؟

- الف) چون به پایان برد کار آن سرا
- ب) تا ندانی حیرت ذات و صفات
- ج) بهر مردی چون تو والا و حکیم
- د) در شبستان تو چون آییم جمع

۱) الف و ج ۲) ب و د ۳) الف و د ۴) ب و ج

۳۰- مفهوم کدام گزینه با بیت زیر یکسان است؟

- «شکر کند چرخ فلک، از ملک و ملک و ملک و ملک»
- ۱) مهر او ذره ذره کسرد مـ
 - ۲) چون که تو دست شفقت بر سر ما داشته‌ای
 - ۳) ملکا مها نگارا صنما بتا بهارا
 - ۴) از سرمه شود روشن اگر دیده مردم

- کز گرم و بخشش او روشن و بخشنده شدم»
- گرچه یک ذره نیست مهر مـ
- نیست عجب گر ز شرف بگذرد از چرخ سرم
- متحیرم ندانم که تو خود چه نام داری
- از داغ بود دیده بینای دل ما

زبان عربی (اختصاصی)



عین الصحیح فی الترجمة أو المفهوم أو المفردات (۳۷ - ۳۱):

۳۱- «ما أحسن اقتراحکم فَنشکل فریقاً و سنتعاون جميعاً علی العمل به!»:

- ۱) چه پیشنهاد خوبی! پس باید تیمی تشکیل دهیم و همه برای عمل به آن کمک کنیم!
- ۲) آفرین به پیشنهاد شما، پس گروهی را تشکیل دهید و همگی برای عمل به آن یاری کنید!
- ۳) پیشنهادتان چه خوب است! پس گروهی تشکیل دهیم و همه برای عمل کردن به آن تلاش کنیم!
- ۴) چقدر پیشنهادتان خوب است! پس تیمی تشکیل می‌دهیم و همگی برای عمل کردن به آن همکاری خواهیم کرد!

۳۲- «عندما شاهد رجل أن ولداً رمى النفايات في الشارع، نصحته بكلام طيب»:

- (۱) وقتی مردی دید که پسری زباله‌ها را در خیابان پرت کرده است، او را با سخنی نیکو نصیحت کرد
- (۲) زمانی که مردی پسری را در حال انداختن زباله‌ها در خیابان دید، او را به آرامی نصیحت نمود
- (۳) با کلامی نیکو مردی را نصیحت کردم که پسرش زباله را در خیابان می‌انداخت
- (۴) وقتی مردی دید که پسری زباله‌ها را در خیابان پرت می‌کند، با کلامی آرام او را نصیحت کرد

۳۳- «على كل مواطن يشعر بالمسؤولية الحفاظ على المرافق العامة في البلاد»:

- (۱) هم‌میهنان ما لازم است احساس مسئولیت کرده و مراقب امکانات عمومی در کشور باشند
- (۲) بر همه هم‌میهنان لازم است مسئولیت‌پذیر باشند و از تأسیسات همگانی در کشورمان مراقبت کنند
- (۳) هر شهروندی که احساس مسئولیت می‌کند، باید از تأسیسات عمومی در کشور نگهداری کند
- (۴) هر هم‌وطنی باید احساس مسئولیت کند و از تأسیسات عمومی کشور نگهداری کند

۳۴- عَيْنُ الصَّحِيحِ:

- (۱) إِذَا تَفَكَّرَ الْإِنْسَانُ فِي خَلْقِ الْعَالَمِ لَا يَجِدُ فِيهِ بَاطِلًا؛ چون که انسان در خلقت جهان اندیشید، در آن امر بی‌هوده‌ای نیافت
- (۲) مَنْ ذَا الَّذِي فَتَحَ حَنْفِيَةَ الْمَاءِ وَ مَا أَعْلَقَهَا؟؛ این کیست که شیر آب را باز کرده و آن را نبسته است؟
- (۳) نَزَلَتِ الْأَمْطَارُ وَ صَارَتِ الْأَرْضُ خَضْرَاءَ؛ باران بارید و زمین را سرسبز گرداندا
- (۴) أَعْلَمُ أَنَّ صَدَقَ الْحَدِيثَ مِنْ صِفَاتِ الْمُؤْمِنِينَ الْحَسَنَةَ؛ می‌دانم که راستگویی از صفات مؤمنان نیکوکار است

۳۵- عَيْنُ الْخَطَأِ فِي الْمَفْهُومِ:

- (۱) لَا تُؤَخَّرْ عَمَلَ الْيَوْمِ إِلَى غَدًا؛ کار امروز را به فردا می‌فکن!
- (۲) مَنْ زَرَعَ الْعَدَوَانَ حَصَدَ الْخُسْرَانَ؛ عدو شود سبب خیر اگر خدا خواهد!
- (۳) إِتَّخَذَ أَلْفَ صَدِيقٍ وَ الْأَلْفَ قَلِيلٍ؛ صد دوست کم است و یک دشمن، بسیار!
- (۴) قَوْلُ «لَا أَعْلَمُ» نِصْفُ الْعِلْمِ؛ تا بدان جا رسید دانش من / که بدانم همی که نادانم!

۳۶- عَيْنُ الْخَطَأِ فِي تَوْضِيحِ الْمَفْرَدَاتِ:

- (۱) الْحِصَّةُ: مَدَّةٌ مَعِيْنَةٌ لِلدَّرَاسَةِ فِي الْيَوْمِ
- (۲) الْمَوَاطِنُ: مَنْ يَعْشِشُ مَعْنَى فِي وَطَنٍ وَاحِدًا
- (۳) الْمَرَافِقُ الْعَامَّةُ: الْأَمَاكِنُ الَّتِي يَسْتَفِيدُ مِنْهَا بَعْضُ النَّاسِ!
- (۴) الْبَيْقَةُ: قِسْمٌ مِنَ الْأَرْضِ!

۳۷- عَيْنُ الْخَطَأِ فِي الْمُرَادِفِ أَوْ الْمُتَضَادِّ:

- (۱) يَرْمِي ≠ يَأْخُذُ
- (۲) قَامَ = وَقَفَ
- (۳) الْأَسِيرُ ≠ الْخَزْرُ
- (۴) الْإِهْدَاءُ = الْإِهْدَاءُ

■ عَيْنُ الصَّحِيحِ فِي الْجَوَابِ عَنِ الْأَسْئَلَةِ التَّالِيَةِ (۳۸ - ۴۰):

۳۸- عَيْنُ الصَّحِيحِ فِي الْعَدَدِ أَوْ الْمَعْدُودِ:

- (۱) فَتَحَ الْخَادِمُ ثَلَاثَةَ أَبْوَابٍ مِنَ الْمَسْجِدِ
- (۲) ثَلَاثُونَ وَ وَاحِدٌ طَالِبًا فِي هَذَا الصَّفِّ
- (۳) يَلْعَبُ أَحَدٌ عَشْرَ لَاعِبِينَ فِي فَرِيقٍ وَاحِدٍ مِنْ كُرَةِ الْقَدَمِ
- (۴) قَرَأَتْ أَرْبَعَةَ وَ عَشْرَ بَيْتًا مِنَ الشَّاعِرِ الْإِرَانِيِّ لِلطَّلَابِ!

۳۹- فِي أَيِّ عِبَارَةٍ جَاءَ الْعَدَدُ التَّرْتِيبِيّ؟

- (۱) خَرَجَ مُسْلِمٌ وَاحِدٌ مِنَ الْمَسْجِدِ بَعْدَ انْتِهَاءِ الصَّلَاةِ!
- (۲) لَا يَفْتَرِقُ أَبِي بَيْنَ أَوْلَادِهِ الْخَمْسَةِ!
- (۳) فِي الْمَرَّةِ الْأُولَى مَا نَجَحَ الطَّالِبُ فِي الْإِمْتِحَانِ!
- (۴) رَجَعَ صَدِيقِي مِنْ سَفَرِهِ بَعْدَ ثَلَاثِينَ لَيْلَةً!

۴۰- عَيْنُ الصَّحِيحِ لِلْفَرَاعِينَ:

«ذهبنا مع الأصدقاء إلى السفر يوم السبت. بقينا في السفر ثلاثة أيام. رجعنا في الساعة السادسة صباحاً. كُنَّا خَمْسَ سَاعَاتٍ فِي الطَّرِيقِ فَوصلنا في الساعة من يوم إلى بيتنا.»

- (۱) الأحد عشر - الثلاثاء
- (۲) الحادي عشر - الإثنين
- (۳) الحادية عشرة - الثلاثاء
- (۴) الحادية عشرة - الأربعاء

تاریخ



۴۱- درستی یا نادرستی عبارت‌های زیر درباره تاریخ‌نگاری در کدام گزینه مشخص شده است؟
 الف) نام همه فرارعه و حوادث دوران آن‌ها در قدیمی‌ترین متن تاریخی که به خط کهن مصری است و بیش از ۴ هزار سال قدمت دارد، به چشم می‌خورد.

ب) این علم از قرن پنجم میلادی با ظهور پدر تاریخ در یونان باستان آغاز شد که موضوع کتاب تاریخ او جنگ‌های ایران و یونان باستان است.

ج) فن تاریخ‌نویسی توسط هرودت ملقب به پدر تاریخ و دیگر نویسندگان یونانی و رومی تکامل یافت.

د) علم تاریخ حدود قرن‌های ۱۸ و ۱۹ میلادی در دوران رنسانس متحول شد و شیوه نوینی در تاریخ‌نگاری پدید آمد.

(۱) «الف» و «ب» درست و «ج» و «د» نادرست هستند.

(۲) «د» و «ج» درست و «الف» و «ب» نادرست هستند.

(۳) «الف» و «ب» و هم‌چنین «ج» و «د» نادرست هستند.

(۴) «ج» و «د» و هم‌چنین «الف» و «ب» درست هستند.

۴۲- مورخی یک ماه پس از وقوع جنگ‌های صلیبی به نگارش کتابی درباره این جنگ‌ها پرداخت که همه اطلاعات مربوط به آن را از افرادی به دست آورد که شاهد واقعه بودند، اما خود مورخ شاهد این جنگ‌ها نبود. اثر او جزء کدام دسته از منابع تاریخی قرار می‌گیرد؟ و درستی یا نادرستی عبارت‌های زیر درباره این جنگ‌ها در کدام گزینه مشخص شده است؟

الف) تأثیر این حادثه برخلاف نهضت رنسانس فقط به زمان وقوع این حادثه محدود بود.

ب) وقوع این جنگ‌ها همانند تأسیس سلسله بزرگ هخامنشیان، دوران پس از آن واقعه را به طرز چشمگیری متأثر کرده است.

ج) اگرچه نتیجه این جنگ‌ها برخلاف نهضت رنسانس در زمان وقوع این حادثه مشخص نشد، اما دوران پس از آن، از این حادثه تأثیر پذیرفت.

د) تأثیر این حادثه همانند کشفیات جغرافیایی هم در زمان وقوع و هم در دوران پس از این واقعه مشخص شد.

(۱) فرعی - عبارت «د» برخلاف عبارت «الف» درست و عبارت «ب» برخلاف عبارت «ج» نادرست است.

(۲) اصلی - عبارت «الف» برخلاف عبارت «د» نادرست و عبارت «ب» برخلاف عبارت «ج» درست است.

(۳) اصلی - عبارت «ب» برخلاف عبارت «ج» نادرست و عبارت «د» برخلاف عبارت «الف» درست است.

(۴) فرعی - عبارت «ب» برخلاف عبارت «ج» درست و عبارت «الف» برخلاف عبارت «د» نادرست است.

۴۳- وجه اشتراک انواع سال و تقویم‌ها در کدام گزینه به درستی مشخص شده است؟

(۱) از وجوه اشتراک تقویم‌های مصری و اوستایی، ۳۰ روزه بودن ماه و ۳۶۵ شبانه‌روز گرفتن سال بود.

(۲) یکی از وجوه اشتراک گاه‌شماری بابلی و اوستایی، رواج هر دو در دوره اشکانیان و هخامنشیان بود.

(۳) از وجوه اشتراک گاه‌شماری بابلی و مصری استفاده هر دو از سال خورشیدی برای تنظیم گاه‌شماری بود.

(۴) افزودن پنج روز اضافی سال به آخر ماه دوازدهم از وجوه اشتراک گاه‌شماری مصری و بابلی بود.

۴۴- کدام گزینه درباره تاریخچه گاه‌شماری رومیان به درستی بیان شده است؟

(۱) حدود دو قرن پس از دستور ژولیوس سزار مبنی بر اصلاح گاه‌شماری، گرگوار سیزدهم به کمک منجمان، بار دیگر گاه‌شماری مسیحیان را اصلاح کرد.

(۲) حدود ۱۰۰۰ سال پس از اصلاح گاه‌شماری توسط گرگوار سیزدهم، تولد حضرت مسیح (ع) به عنوان مبدأ گاه‌شماری رومیان تعیین شد.

(۳) دستور اصلاح گاه‌شماری رومی براساس گاه‌شماری مصری در سال ۴۶ میلادی توسط امپراتور روم صادر شد.

(۴) امپراتور روم پیش از رسمی شدن دین مسیحیت، دستور اصلاح گاه‌شماری رومی را صادر کرد.

۴۵- درستی یا نادرستی عبارت‌های زیر درباره مورخان دوران اسلامی در کدام گزینه مشخص شده است؟

الف) کم‌تر به بیان حوادث سیاسی و نظامی و شرح حال فرمانروایان می‌پرداختند.

ب) هیچ توجهی به بررسی علل، آثار و نتایج رویدادهای تاریخی نداشتند.

ج) به مسائل اجتماعی، اقتصادی و فرهنگی اهمیت فراوانی می‌دادند.

د) همه مورخان درباری به اسناد و مدارک دولتی دسترسی داشتند.

(۱) «ب» و «ج» همانند «د» و برخلاف «الف» نادرست هستند.

(۲) «الف» برخلاف «ب» و همانند «ج» و «د» درست است.

(۳) «الف» و «ب» همانند «ج» و «د» نادرست هستند.

(۴) «ب» و «د» برخلاف «الف» و «ج» درست هستند.

۴۶- موارد زیر به ترتیب مربوط به گام چندم باستان‌شناسی هستند؟

- (الف) مشخص کردن نقشه بنا
(ب) بررسی آثار کشف‌شده به لحاظ مصالح به کار رفته
(ج) ثبت مشخصات آثار به طور دقیق
(د) استفاده از روش‌های الکترومغناطیسی
- (۱) دوم - سوم - اول
(۲) اول - سوم - سوم
(۳) دوم - دوم - سوم
(۴) اول - دوم - اول

۴۷- چه تعداد از عبارات‌ها و کدام‌یک از آن‌ها اطلاعات نادرستی را درباره باستان‌شناسی ارائه می‌کنند؟

- (الف) باستان‌شناسان برای تعیین سن آثار باستانی، از روش پتاسیم - آرگون و شیوه پیشرفته‌تری موسوم به رادیوکربن استفاده می‌کنند.
(ب) همه اطلاعاتی که تاکنون درباره زندگی انسان و جوامع دوران پیش از تاریخ به دست آمده، حاصل تحقیقات علمی باستان‌شناسان است.
(ج) باستان‌شناسان برای کشف آثار باستانی، نیاز به رجوع به کتاب‌های تاریخی دارند.
(د) تپه‌های باستانی، مهم‌ترین مکان باستان‌شناختی هستند.

- (۱) ۳ - الف - ب - ج
(۲) ۲ - ب - د
(۳) ۳ - الف - ب - د
(۴) ۲ - ج - د

۴۸- دسته‌بندی موارد مطرح‌شده در کدام گزینه به درستی مشخص شده است؟

- (۱) تکامل بشر در سخن گفتن و اهلی کردن حیوانات (دوره تولید خوراک) - به کارگیری هنر نقاشی برای بیان احساسات و استفاده از استخوان برای ابزارسازی (دوره گردآوری خوراک)
(۲) تکامل اندیشیدن و استفاده از چوب برای ساخت ابزار (دوره گردآوری خوراک) - تکامل فن ساخت ظروف سنگی و ساخت ظروف گلی (دوره تولید خوراک)
(۳) ساخت کلبه برای حفظ جان خود و به کار گرفتن آتش (دوره گردآوری خوراک) - نشان دادن احساس و اندیشه و شروع به کشت برخی گیاهان (دوره تولید خوراک)
(۴) تولید پارچه و ساخت غارها به عنوان سکونتگاه‌های دائم (دوره تولید خوراک) - شکار جانوران و ساخت زوبین (دوره گردآوری خوراک)

۴۹- به ترتیب، اولین شهرها در کدام ناحیه بین‌النهرین به وجود آمدند، اکدی‌ها در کدام قسمت بین‌النهرین می‌زیستند، اموری‌ها در کدام قسمت

آن، قدرت را گسترش دادند و آشوری‌ها در کدام قسمت می‌زیستند؟

- (۱) جنوب - مرکز - مرکز - شمال
(۲) جنوب - شمال - مرکز - شمال
(۳) شمال - جنوب - شمال - مرکز
(۴) شمال - جنوب - جنوب - مرکز

۵۰- کدام عبارات‌ها درباره فرعون‌های مصر باستان به درستی بیان شده‌اند؟

- (الف) کشتزارهای اطراف نیل تماماً متعلق به فرعون‌ها بود که مردم مصر روی آن‌ها به کشت می‌پرداختند.
(ب) ساخت اهرام سه‌گانه در دوره امپراتوری جدید که قدرت فرعون‌ها در اوج بود، انجام شد.
(ج) پرستش خدای خورشید توسط یکی از فرعون‌های دوره جدید در مصر ترویج شد.
(د) به جز پسر، دیگر اعضای خانواده فرعون نیز می‌توانستند جانشین او شوند.

- (۱) الف - ب
(۲) ب - ج
(۳) ج - د
(۴) الف - د

جغرافیا



۵۱- چه تعداد از عبارات‌های زیر درباره «مکان» به عنوان یکی از مفاهیم اساسی دانش جغرافیا درست است؟

(الف) محل معینی است که بسیاری از فعالیت‌های انسان در آن انجام می‌شود.

(ب) یک واقعیت جغرافیایی است که محسوس و مشهود شده باشد.

(ج) در نتیجه جریان پیوسته تأثیرگذاری و تأثیرپذیری پدیده‌ها تغییر شکل می‌یابد.

(د) از تعامل بین محیط طبیعی و محیط انسانی به وجود می‌آید.

- (۱) ۴
(۲) ۳
(۳) ۲
(۴) ۱

۵۲- دید ترکیبی در جغرافیا یعنی

- (۱) شناخت توان‌ها و ظرفیت‌های محیط‌های جغرافیایی
- (۲) مطالعه همه‌جانبه و جامع پدیده‌ها با تمام ویژگی‌های آن در یک مکان
- (۳) استفاده از سایر علوم برای تجزیه و تحلیل یافته‌های جغرافیایی
- (۴) مطالعه در مورد چگونگی شکل‌گیری پدیده‌های مختلف در محیط‌های طبیعی

۵۳- کدام عبارت‌ها در حوزه مطالعات جغرافیای اقتصادی قرار می‌گیرند؟

- (الف) ابداع قنات برای تأمین آب مورد نیاز ساکنان نواحی گرم و خشک
- (ب) کشت گسترده برنج در نواحی مرطوب شمال ایران
- (ج) توسعه بازارهای محلی در مراکز و نواحی گردشگری
- (د) راه‌اندازی دامپروری تجاری در نزدیکی مراکز کشت غله تجاری

- (۱) الف - ب (۲) ج - د (۳) الف - ج (۴) ب - د

* با توجه به متن زیر به سؤالات ۵۴ و ۵۵ پاسخ دهید.

«شهرهای متعددی در کناره رودهای حوضه زاگرس، گسترش یافته است که موجب برهم خوردن تعادل جریان رودها بر اثر دستکاری‌های انسانی در نواحی شهری شده و رودها را وادار کرده که در مناطق شهری از بستر تعیین‌شده تجاوز کنند و سیلاب را به شهرهای استان‌های لرستان و ایلام تحمیل نمایند.»

(A)

۵۴- با توجه به متن بالا کدام سؤال کلیدی جغرافیا قابلیت طرح ندارد؟

- (۱) چه چیز؟ (۲) کجا؟ (۳) چرا؟ (۴) چه موقع؟

۵۵- کدام گزاره‌ها درباره عبارت «A» در متن داده‌شده صحیح است؟

- (الف) بر ماهیت پدیده دلالت دارد.
- (ب) بیانگر تأثیرپذیری محیط انسانی از پدیده طبیعی است.
- (ج) به بررسی سیر تکوین و تحول پدیده می‌پردازد.
- (د) نشانگر اثرگذاری محیط جغرافیایی بر پدیده انسان‌ساخت است.

- (۱) الف - د (۲) ب - ج (۳) ج - د (۴) الف - ب

۵۶- کدام گزاره‌ها عبارت زیر را به درستی کامل می‌کند؟

«پژوهشگر برای دستیابی به شناخت و آگاهی از مسئله‌ای که در ذهنش پدید آمده است،

- (الف) ابتدا باید مسئله خود را به صورت واضح و روشن بیان کند.
- (ب) باید پژوهش دیگران را مورد بررسی قرار دهد.
- (ج) با توجه به مسئله خود، پیشنهادهای و خبرهای اولیه دیگران را در چارچوب مسئله پژوهش خود ارائه کند.
- (د) در اولین گام باید اطلاعات خود را طبقه‌بندی و تجزیه و تحلیل نماید.

- (۱) الف - ب (۲) ج - د (۳) الف - د (۴) ب - ج

۵۷- کدام گزینه برای مرحله «بیان مسئله» در یک پژوهش جغرافیایی مناسب‌تر است؟

- (۱) میزان تغییرات جمعیتی جهان چگونه بوده است؟
- (۲) گسترش فعالیت‌های انسانی، چه تأثیری بر ناپایداری ناهمواری‌ها در منطقه کوهستانی البرز داشته است؟
- (۳) پیامدهای مهاجرت روستاییان به شهرها کدام است؟
- (۴) عواملی چون حمل و نقل و سرمایه‌گذاری دولت‌ها بر پراکندگی جمعیت در ایران مؤثر بوده است.



۵۸- با توجه به انواع روش‌های جمع‌آوری اطلاعات، چه تعداد از عبارات‌های داده‌شده مرتبط با روشی است که در تمامی پژوهش‌های علمی مورد

بررسی قرار می‌گیرد؟

(الف) استفاده از تصاویر ماهواره‌ای برای بررسی وضعیت گسل‌های شهر تهران

(ب) استفاده از نقشه در مطالعات مربوط به چگونگی توزیع فضاهای سبز در سطح شهر تهران

(ج) مقایسه تصاویر هوایی موجود برای بررسی میزان گسترش شهر تهران در ده سال اخیر

(د) استفاده از سال‌نامه‌های آماری برای مطالعه میزان تغییرات جمعیتی روستاها در دهه گذشته

(۱) ۴ (۲) ۳ (۳) ۲ (۴) ۱

۵۹- چه تعداد از گزاره‌های داده‌شده، عبارت زیر را به نادرستی کامل نمی‌کند؟

«در مرحله که از جمع‌آوری اطلاعات قرار دارد،»

(الف) تدوین فرضیه - قبل - محقق، پیشنهادها و خبرهای اولیه را در چارچوب مسئله پژوهش ارائه می‌دهد.

(ب) پردازش اطلاعات - پس - اطلاعات غیرضروری حذف می‌شوند.

(ج) طرح سؤال - پیش - منابع و روش‌های استخراج اطلاعات شناسایی می‌شود.

(د) نتیجه‌گیری - بعد - محقق ضمن ارائه دلایل علمی و منطقی، به تأیید یا رد فرضیه یا فرضیه‌های خود می‌پردازد.

(۱) ۴ (۲) ۳ (۳) ۲ (۴) ۱

۶۰- کدام گزینه به ترتیب درست (ص) یا نادرست (غ) بودن عبارات‌های زیر را به درستی نشان می‌دهد؟

(الف) در محیط جغرافیایی، اجزا و عوامل محیطی در ارتباط با یکدیگر، عمل می‌کنند.

(ب) حس کنجکاوی انسان درباره جهان و مسائل گوناگون آن، موجب تلاش او برای کشف ناشناخته‌ها، شده است.

(ج) انسان برای رفع نیازهای خود به تغییر محیط دست می‌زند و در نتیجه محیط طبیعی به محیط جغرافیایی تبدیل می‌شود.

(۱) غ - ص - غ (۲) ص - غ - غ (۳) ص - ص - ص (۴) غ - غ - ص

جامعه‌شناسی



۶۱- پاسخ هر یک از پرسش‌های زیر، به ترتیب در کدام گزینه آمده است؟

- عبارت «ممکن است فردی به کاری آگاه باشد، ولی تصمیم به انجام آن نگیرد» بیانگر کدام ویژگی کنش است؟

- پرسش «چرا چنین کاری کردی؟» را می‌توان از هر کنشگری پرسید، به کدام ویژگی کنش اشاره دارد؟

- این‌که استاد متناسب با تلاش دانشجو به او نمره می‌دهد، بیانگر کدام پیامد کنش می‌باشد؟

- وقتی دانش‌آموزی در کلاس درس، دست خود را بالا می‌برد، معلم در چه صورتی می‌تواند به او پاسخ مناسب بدهد؟

(۱) آگاهانه بودن - هدفدار بودن - پیامدهای ارادی کنش - زمانی که بدون آگاهی انجام نشود.

(۲) ارادی بودن - هدفدار بودن - پیامدهای وابسته به اراده دیگری - وقتی معنای کنش او را دریابد.

(۳) آگاهانه بودن - ارادی بودن - پیامدهای غیرارادی کنش - زمانی که بدون آگاهی انجام نشود.

(۴) ارادی بودن - ارادی بودن - پیامدهای وابسته به اراده خود کنشگر - وقتی قصد و هدف او را بفهمد.

۶۲- کدام گزینه، عبارات‌های زیر را به درستی کامل می‌کند؟

- پیامدهای ارادی که به اراده خود کنشگر و یا افراد دیگر وابسته است، است.

- در علوم انسانی، به فعالیتی که انسان انجام می‌دهد، می‌گویند.

- رفتن دانش‌آموز به بوفه مدرسه، به قصد خرید ساندویچ، بیانگر ویژگی کنش می‌باشد.

- پیامدهایی که نتیجه طبیعی کنش هستند و لازم نیست کنشگری، آن‌ها را اراده کند، همان هستند.

(۱) حتمی - رفتار - هدفدار بودن - پیامدهای ارادی کنش (۲) قطعی - کنش - ارادی بودن - پیامدهای ارادی کنش

(۳) احتمالی - کنش - هدفدار بودن - پیامدهای غیرارادی کنش (۴) طبیعی - رفتار - ارادی بودن - پیامدهای غیرارادی کنش

۶۳- در رابطه با مفهوم «پدیده اجتماعی»، کدام گزینه درست نیست؟

- ۱) همه پدیده‌های اجتماعی، آثار و پیامدهای کنش اجتماعی محسوب می‌شوند و کنش اجتماعی، خردترین آن است.
- ۲) پدیده‌های اجتماعی را انسان‌ها خلق کرده‌اند و به مرور به انسان‌هایی که آن‌ها را به وجود آورده‌اند، وابسته می‌شوند.
- ۳) از آن‌جایی که افراد با آگاهی، اراده و هدف عمل می‌کنند، پدیده‌های اجتماعی معنادار هستند.
- ۴) ارزش و هنجارهای اجتماعی، از طریق کنش اجتماعی، پدیده‌های «جامعه‌پذیری» و «کنترل اجتماعی» را ضروری می‌سازند.

۶۴- وقتی فردی برای «رعایت حقوق دیگری»، باید در حضور دیگران «آرام مطالعه کند» به ترتیب پای کدام پدیده‌های اجتماعی به میان می‌آید و

کدام گزینه، در رابطه با کنش‌های اجتماعی، درست می‌باشد؟

- ۱) ارزش اجتماعی - جامعه‌پذیری - کنش‌هایی را گویند که در حضور دیگران ولی بدون توجه به آن‌ها اتفاق می‌افتند.
- ۲) هنجار اجتماعی - کنترل اجتماعی - آن دسته از پدیده‌های مطلوب و خواستنی‌اند که افراد یک جامعه، نسبت به آن‌ها گرایش دارند.
- ۳) جامعه‌پذیری - کنترل اجتماعی - افراد با عمل کردن براساس ارزش‌ها و هنجارها، موجب تداوم و استمرار کنش‌های اجتماعی می‌شوند.
- ۴) ارزش اجتماعی - هنجار اجتماعی - اگر کنش اجتماعی نباشد، هیچ هنجاری شکل نمی‌گیرد و هیچ‌یک از ارزش‌های اجتماعی محقق نمی‌شوند.

۶۵- به کنش اجتماعی و پیامدهای آن، می‌گویند و کنش اجتماعی، کوچک‌ترین می‌باشد و مفاهیم «فرزندآوری»، «پاسخ سلام

دیگران را دادن» و «حجاب» به ترتیب بیانگر مفاهیم و می‌باشند.

- ۱) کنترل اجتماعی - ارزش اجتماعی - هنجارها - ارزش‌ها - هنجارهای اجتماعی
- ۲) پدیده اجتماعی - پدیده اجتماعی - ارزش‌ها - هنجارها - ارزش‌های اجتماعی
- ۳) پدیده اجتماعی - ارزش اجتماعی - ارزش‌ها - هنجارها - ارزش‌های اجتماعی
- ۴) کنترل اجتماعی - کنترل اجتماعی - هنجارها - ارزش‌ها - هنجارهای اجتماعی

۶۶- در کدام یک از گزینه‌های زیر، تفاوت میان جهان اجتماعی و موجودات زنده، به درستی بیان شده است؟

۱) جهان اجتماعی قراردادی است و با اراده و آگاهی اعضا به وجود می‌آید اما نظم میان اعضای موجودات زنده، اعتباری نیست و مبتنی بر نوعی آگاهی مشترک و عمومی است.

۲) جهان اجتماعی اعتباری است که براساس آگاهی فردی و خصوصی شکل نمی‌گیرد اما عضویت اعضا در بدن موجودات زنده، تکوینی است و با اراده اعضا تغییر نمی‌کند.

۳) جهان اجتماعی با انتقال فرهنگ به نسل‌های بعد تداوم می‌یابد اما عضویت اعضا در بدن موجودات زنده تکوینی نیست و از طریق وراثت از نسلی به نسل بعد منتقل می‌شود.

۴) جهان اجتماعی، تکوینی است و مبتنی بر نوعی آگاهی مشترک و عمومی است اما نظم میان اعضای موجودات زنده، اعتباری است و مبتنی بر آگاهی فردی و خصوصی است.

۶۷- هر یک از عبارات‌های زیر، به ترتیب با کدام گزینه ارتباط دارد؟

- هرگاه یک نسل نتواند فرهنگ خود را حفظ کند یا نتواند آن را به نسل بعد منتقل سازد، اتفاق می‌افتد.

- آگاهی‌ها و شناخت مشترک است که جهان اجتماعی براساس آن شکل می‌گیرد.

- درهای آسمان را بر عدالت‌پیشگان می‌گشاید و ستم‌پیشگان را در قهر و انتقام الهی فرو می‌گذارد.

- این واژه، برای اشاره به مجموعه‌های بزرگ به کار می‌رود.

۱) جهان اجتماعی آن، به جهان اجتماعی دیگری تبدیل می‌شود - فرهنگ - قوانین و سنت‌های الهی - جهان

۲) اغلب با فرهنگ عمومی، ناسازگار می‌شود - هویت - قوانین و سنت‌های الهی - جهان اجتماعی

۳) جهان اجتماعی آن فرو می‌ریزد - هویت - شناخت خداوند و فرشتگان - جهان

۴) نمی‌تواند باعث گسترش جهان اجتماعی شود - فرهنگ - شناخت خداوند و فرشتگان - جهان طبیعی

۶۸- به ترتیب کدام یک از مفاهیم و عبارات‌های زیر، «نماد»، «هنجار» و «ارزش» می‌باشند؟

- (۱) انسان موجودی اجتماعی است - انسان تربیت‌پذیر است - برای دانا شدن باید به مدرسه رفت.
- (۲) دفتر، قلم، رسوم ازدواج - برای تشکیل خانواده، باید ازدواج کرد - مرد باید به خواستگاری زن برود.
- (۳) دانایی، توانایی است - دانش‌آموز، کلاس، دفتر و قلم - ازدواج کردن بهتر از مجرد ماندن است.
- (۴) حلقه ازدواج، مسکن مشترک، جهیزیه - برای دانا شدن باید به مدرسه رفت - دانایی بهتر از نادانی است.

۶۹- تعداد عبارات‌های صحیح را مشخص کنید و کدام گزینه به ترتیب درست (ص) یا نادرست (غ) بودن عبارات‌های زیر را به درستی نشان می‌دهد؟

- (الف) لایه‌های عمیق و بنیادین، به آسانی تغییر نمی‌کنند و با حذف آن‌ها، جهان اجتماعی تداوم می‌یابد.
- (ب) پدیده‌های اجتماعی، اجزای جهان اجتماعی هستند که می‌توان آن‌ها را براساس اندازه و دامنه آن‌ها تفکیک کرد.
- (ج) نهاد سیاست، راه درست و مقبول یا کزراه‌های به دست آوردن ثروت را در جهان اجتماعی تعیین می‌کند.
- (د) تمامی پدیده‌های اجتماعی، هویتی معنایی و ذهنی دارند، از این‌رو هیچ یک از اجزای جهان اجتماعی، فاقد معنا نیستند.

(۱) ۳ - غ - ص - ص - ص (۲) ۲ - غ - ص - غ - ص (۳) ۳ - ص - غ - ص (۴) ۲ - غ - ص - ص - غ

۷۰- کدام یک از گزینه‌های زیر، در ارتباط با «لایه‌های سطحی جهان اجتماعی»، درست می‌باشد و عبارت «تغییر برخی از آن‌ها، تا زمانی که به

تغییر در لایه‌های عمیق منجر نشود، موجب تحول بنیادین جهان اجتماعی نمی‌شود» بیانگر کدام مفاهیم زیر می‌باشد؟

- (۱) اگر حذف شوند، جهان اجتماعی فرو می‌ریزد - هنجارها و نمادها
- (۲) هم تأثیرات محدودتری دارند و هم کم‌تر در معرض تغییر قرار می‌گیرند - عقاید و ارزش‌ها
- (۳) با حذف آن‌ها، جهان اجتماعی تداوم می‌یابد - هنجارها و نمادها
- (۴) به آسانی تغییر می‌کنند و تغییر آن‌ها، تحول مهمی در جهان اجتماعی پدید نمی‌آورد - عقاید و ارزش‌ها

منطق



۷۱- برای معلوم ساختن کدام مورد، استدلال به کار می‌رود؟

- (۱) منطق مانع بروز برخی اشتباهات می‌شود.
- (۲) برخی از فیلسوفان غربی که به خدا اعتقاد ندارند.
- (۳) هنگامی مغالطه اشتراک لفظ رخ می‌دهد.
- (۴) این‌که کدام یک از مغالطه‌ها در یک متن خاص روی می‌دهد.

۷۲- کدام عبارت درست است؟

- (۱) هر خطا در استدلال یک مغالطه است، اما هر مغالطه‌ای در حوزه استدلال رخ نمی‌دهد. پس شناخت نوع مغالطه مقدم بر روش مقابله با آن است.
- (۲) مغالطه که مترادف سفسطه است، به معنای خطای در تفکر تعریف می‌شود، اما دانش منطق، تأثیری در تعریف مغالطه و طبقه‌بندی انواع آن ندارد.
- (۳) خطای در لفظ و معنا، مغالطه‌آمیز است و چون تشخیص مغالطه ضرورتاً باعث عدم ارتکاب آن می‌شود، به مبحث الفاظ در منطق توجه می‌شود.
- (۴) وقوع مغالطه صرفاً در حوزه استدلال ممکن است که شایع‌ترین آن، مغالطه اشتراک لفظ است و مولوی از آن به عنوان رهن دائم نام می‌برد.

۷۳- نوع کدام دلالت متفاوت است؟

- (۱) چشمانم در آستانهٔ بارندگی و دلم در آستانهٔ خفگی است.
- (۲) خیز بلند اداره برای سازماندهی منابع انسانی
- (۳) تشنگی شهرم برای شهروندان عادت شده است.
- (۴) شکسته شدن اکسل یک خودرو در حین رانندگی خطرناک است.

۷۴- در کدام گزینه، نوع مغالطه به کار رفته با بقیه متفاوت است؟

- (۱) محمدمین: دوستم آخرین غزل خداحافظی‌اش را خواند و از دنیا رفت. احمد: یادته غزلی که خواند چند بیت داشت؟
- (۲) وقتی معلم منطق ما وارد کلاس شد، با خط هنری خویش نوشت: دانش‌آموزان عزیزم سکوت جایز نیست حرف بزنید.
- (۳) افسانه: دلم برات خیلی می‌سوزه رضا. تو خیلی گناه داری! رضا: آره، من مثل خیلی از آدمای دیگه، گناه دارم.
- (۴) پدر: وقتی دستی را می‌گیری، یقین بدان پسر، دست تو در دست خداست. پسر: پدر جان، خدا مگر دست دارد؟!

۷۵- کدام یک عبارت زیر را به درستی کامل نمی‌کند؟

- «هنگام بررسی رابطهٔ مصادیق دو مفهوم کلی»
- (۱) به حصر عقلی، فقط چهار حالت معین قابل تصور است.
- (۲) چه‌بسا یکی از مفاهیم کلی عام‌تر از مفهوم دیگر باشد.
- (۳) به‌جز حالت تساوی، بقیه را با دو دایره نشان می‌دهیم.
- (۴) چه‌بسا یکی از مفاهیم کلی خاص‌تر از مفهوم دیگر باشد.

۷۶- در کدام عبارت می‌توان میان مفاهیم به کار رفته، کم‌ترین تصور جزئی را پیدا کرد؟

- (۱) تمثیل غار، تمثیلی است که افلاطون فیلسوف یونانی در کتاب جمهوری برای توضیح نظریهٔ خود از آن بهره برده است.
- (۲) افلاطون کتاب جمهوری را در قالب گفت‌وگویی میان گلاوکن، برادر افلاطون، و استاد افلاطون، سقراط، نوشته است.
- (۳) این تمثیل بیان می‌کند که این جهان سایه‌ای است از آن جهان حقیقی که همان عالم کلی یا عالم مُثُل نامیده می‌شود.
- (۴) بزرگ‌ترین فیلسوف یونانی از ما می‌خواهد که یک غار زیرزمینی را تصور کنیم که دهانه‌ای به طرف خورشید و روشنایی دارد.

۷۷- به ترتیب، کدام کلی‌ای است که در خارج فردی ندارد و کدام کلی در خارج فقط یک فرد دارد؟

- (۱) اجتماع نقیضین - مولود کعبه
- (۲) خورشید - اجتماع ضدین
- (۳) دیواری از مهر - نسبت‌های چهارگانه
- (۴) اجتماع ضدین - محصورات چهارگانه

۷۸- دقیق‌ترین ملاک برای تمایز مفهوم کلی از مفهوم جزئی کدام است؟

- (۱) تحقق یا عدم تحقق مصادیق متعدد خارجی
- (۲) قابلیت یا عدم قابلیت صدق بر مصادیق متعدد
- (۳) محدود یا بی‌شمار بودن مصادیق خارجی
- (۴) محدود یا بی‌شمار بودن مفاهیم ذهنی

۷۹- کدام گزینه به ترتیب، رابطهٔ مصادیق دو مفهوم کلی «پرنده و خوش‌آواز» و «جانداران و گیاهان» از نسبت‌های چهارگانه را بهتر بیان کرده است؟

- (۱) دو دایرهٔ متداخل - دو دایرهٔ متقاطع
- (۲) دو دایرهٔ منطبق - دو دایرهٔ متخارج
- (۳) دو دایرهٔ متقاطع - دو دایرهٔ متداخل
- (۴) دو دایرهٔ متقاطع - دو دایرهٔ منطبق

۸۰- در خصوص طبقه‌بندی امور مختلف، کدام گزینه نادرست است؟

- (۱) بهتر است از مفهوم عام آغاز کنیم و سپس به مفهوم خاص برسیم.
- (۲) مقدار > مقدار پیوسته > عدد > عدد فرد > عدد ۵

(۳) در نظر داشتن نسبت‌های چهارگانه میان مفاهیم اهمیت زیادی دارد.

(۴) اقسام مختلف یک مفهوم باید نسبت به هم رابطهٔ تباین داشته باشند.



۷۶- در کدام عبارت می‌توان میان مفاهیم به کار رفته، کم‌ترین تصور جزئی را پیدا کرد؟

- (۱) تمثیل غار، تمثیلی است که افلاطون فیلسوف یونانی در کتاب جمهوری برای توضیح نظریهٔ خود از آن بهره برده است.
- (۲) افلاطون کتاب جمهوری را در قالب گفت‌وگویی میان گلاوکن، برادر افلاطون، و استاد افلاطون، سقراط، نوشته است.
- (۳) این تمثیل بیان می‌کند که این جهان سایه‌ای است از آن جهان حقیقی که همان عالم کلی یا عالم مُثُل نامیده می‌شود.
- (۴) بزرگ‌ترین فیلسوف یونانی از ما می‌خواهد که یک غار زیرزمینی را تصور کنیم که دهانه‌ای به طرف خورشید و روشنایی دارد.

۷۷- به ترتیب، کدام کلی‌ای است که در خارج فردی ندارد و کدام کلی در خارج فقط یک فرد دارد؟

- (۱) اجتماع نقیضین - مولود کعبه
- (۲) خورشید - اجتماع ضدین
- (۳) دیواری از مهر - نسبت‌های چهارگانه
- (۴) اجتماع ضدین - محصورات چهارگانه

۷۸- دقیق‌ترین ملاک برای تمایز مفهوم کلی از مفهوم جزئی کدام است؟

- (۱) تحقق یا عدم تحقق مصادیق متعدد خارجی
- (۲) قابلیت یا عدم قابلیت صدق بر مصادیق متعدد
- (۳) محدود یا بی‌شمار بودن مصادیق خارجی
- (۴) محدود یا بی‌شمار بودن مفاهیم ذهنی

۷۹- کدام گزینه به ترتیب، رابطهٔ مصادیق دو مفهوم کلی «پرنده و خوش‌آواز» و «جانداران و گیاهان» از نسبت‌های چهارگانه را بهتر بیان کرده است؟

- (۱) دو دایرهٔ متداخل - دو دایرهٔ متقاطع
- (۲) دو دایرهٔ منطبق - دو دایرهٔ متخارج
- (۳) دو دایرهٔ متقاطع - دو دایرهٔ متداخل
- (۴) دو دایرهٔ متقاطع - دو دایرهٔ منطبق

دانلود رایگان تمام آزمون های آزمایشی

در کانال تلگرام ما :

آزمونها آزمایشی

t.me/Azmoonha_Azmayeshi



شرکت تعاونی خدمات آموزشی کارکنان سازمان سنجش آموزش کشور



join us ...

تاریخ آزمون

جمعه ۱۴۰۳/۰۸/۱۸

پاسخنامه آزمون دفترچه شماره (۲) دوره دوم متوسطه پایه دهم انسانی

شماره داوطلبی:	نام و نام خانوادگی:
مدت پاسخگویی: ۸۵ دقیقه	تعداد سوال: ۸۰

عناوین مواد امتحانی آزمون گروه آزمایشی علوم انسانی، تعداد سوالات و مدت پاسخگویی

مدت پاسخگویی	شماره سوال		تعداد سوال	مواد امتحانی	ردیف
	تا	از			
۱۵ دقیقه	۱۰	۱	۱۰	ریاضیات	۱
۱۰ دقیقه	۲۰	۱۱	۱۰	اقتصاد	۲
۱۰ دقیقه	۳۰	۲۱	۱۰	علوم و فنون ادبی	۳
۱۰ دقیقه	۴۰	۳۱	۱۰	زبان عربی (اختصاصی)	۴
۱۰ دقیقه	۵۰	۴۱	۱۰	تاریخ	۵
۱۰ دقیقه	۶۰	۵۱	۱۰	جغرافیا	۶
۱۰ دقیقه	۷۰	۶۱	۱۰	جامعه‌شناسی	۷
۱۰ دقیقه	۸۰	۷۱	۱۰	منطق	۸

اقتصاد



۱۱ الف) ابتدا باید مقدار محصولات و کالاهایی را که صورت سؤال

گفته است به ترتیب به دست آوریم و هزینه تولید آن را محاسبه کنیم:

$$\text{واحد } \frac{1}{3} = 1200 \times \frac{1}{3} = 800 \text{ کالاها}$$

$$\text{واحد } \frac{1}{3} = 1200 \times \frac{1}{3} = 400 \text{ کالاها}$$

$$\text{ب) هزینه‌ها: } \frac{552,000,000}{(800 \times 690,000)} + \frac{168,000,000}{(400 \times 440,000)} = 720,000,000$$

$$\text{کالاها } \frac{1}{3} \text{ هزینه‌های تولید } = 800 \times 140,000,000 = 112,000,000$$

$$\text{کالاها } \frac{1}{3} \text{ هزینه‌های تولید } = 400 \times 60,000,000 = 24,000,000$$

$$\text{مجموع هزینه‌ها } \Rightarrow 112,000,000 + 24,000,000 \Rightarrow 136,000,000$$

هزینه‌ها - درآمد = سود / زیان

$$\text{تومان سود } = 584,000,000 - 136,000,000 = 448,000,000 \Rightarrow \text{سود/زیان}$$

۱۲ بررسی عبارتهای نادرست:

الف) در ساختار شرکت سهامی، بعد از هیئت مدیره که توسط سهامداران انتخاب می‌شوند، رئیس هیئت مدیره قرار می‌گیرد که اداره جلسات هیئت مدیره و تنظیم صورت جلسه، دعوت صاحبان سهام به مجمع عمومی سالانه شرکت و ... را بر عهده دارد.

ب) با توجه به ویژگی پرنانگیزه بودن کارآفرینان موفق، می‌توان گفت کارآفرین موفق کسی است که نظم، انضباط، پایداری، اشتیاق و توانایی حل مسائل را دارد.

د) نحوه اداره تعاونی‌ها براساس هر نفر، یک رأی است؛ یعنی هر کدام از اعضا صرف نظر از این که چقدر سرمایه تعاونی را تأمین کرده باشد، یک رأی خواهد داشت.

۱۳ نکته: ابتدا باید جواب مورد (ب) را بیابیم:

ب) این فرد، ۲۵,۰۰۰ برگه سهم را به قیمت ۳۰,۰۰۰,۰۰۰ تومان خریداری کرده است.

اگر قیمت کل خرید آقای قنبری را به تعداد سهم خریداری شده تقسیم بکنیم، ارزش هر سهم به دست می‌آید:

$$\text{تومان } 1200 = 25,000 + 30,000,000$$

الف) حال اگر ارزش هر سهم را در تعداد کل سهام شرکت ضرب کنیم، ارزش کل سرمایه شرکت به دست می‌آید:

ارزش هر برگه سهم \times تعداد کل سهام شرکت = ارزش کل سرمایه شرکت

$$\text{تومان } 1,020,000,000 = 1200 \times 850,000$$

$$\text{ج) } \frac{\text{تعداد سهام سهامدار}}{\text{تعداد کل سهام}} \times 100 = \text{درصد مالکیت سهامدار}$$

$$3\% = \frac{25,000}{850,000} \times 100 = 2.9\%$$

۱۴ الف) خوش‌بینی زیاد درباره درآمد آینده و پس‌انداز کم‌تر برای

نیازهای آتی و سرمایه‌گذاری در زمینه‌های پرخطر بدون آمادگی لازم، از مصادیق اعتماد به نفس بیش از حد یا خودرأی بودن است.

ب) عدم نگارش و تدوین فهرست وظایف فردی به دلیل نیاز به وقت زیاد بیانگر چسبیدن به وضعیت فعلی است.

ج) حسین به جای صبر در تحصیل و یادگیری و بهره‌مندی از منافع آتی آن، سراغ کارهای کم‌ارزش آنی می‌رود که این موضوع بیانگر بی‌صبری زیاد است.

د) خرید از فروشگاه‌هایی که شعار آن، تضمین قیمت زیر کف قیمت بازار است، بیانگر اثرگذاری حقه‌های فروش بر تصمیم‌گیری است.

ریاضیات



۱ ریشه معادله در خود معادله صدق می‌کند، بنابراین:

$$x=1 \Rightarrow \frac{a}{1} = \frac{2}{a+1} \Rightarrow a^2 + a = 2 \Rightarrow a^2 + a - 2 = 0 \Rightarrow \begin{cases} a = -2 \\ a = 1 \end{cases}$$

۲ در معادله درجه دوم $ax^2 + bx + c = 0$ ، اگر $a + c = b$ ، یکی از ریشه‌ها -1 و دیگری $-\frac{c}{a}$ است.

۳ اگر α و β ریشه‌های معادله $2x^2 + x - 6 = 0$ باشند، داریم:

$$\frac{1}{\alpha} + \frac{1}{\beta} = \frac{\alpha + \beta}{\alpha\beta} = \frac{-b}{\frac{c}{a}} = \frac{-1}{-\frac{6}{2}} = \frac{1}{6}$$

۴ می‌دانیم در معادله $ax^2 + bx + c = 0$ یک ریشه صفر

$$\text{است اگر } c = 0, \text{ بنابراین داریم: } m^2 - 1 = 0 \Rightarrow m = \pm 1$$

$$2x^2 - 5x + k = 0 \xrightarrow{\text{ریشه } x=2} 8 - 10 + k = 0 \Rightarrow k = 2$$

با جای‌گذاری مقدار k ، ریشه دیگر را به دست می‌آوریم:

$$\Rightarrow 2x^2 - 5x + 2 = 0 \Rightarrow (2x-1)(x-2) = 0 \Rightarrow \begin{cases} x = 2 \\ x = \frac{1}{2} \end{cases}$$

$$x + \frac{1}{x} = \frac{13}{6} \Rightarrow \frac{x^2 + 1}{x} = \frac{13}{6} \Rightarrow 6x^2 - 13x + 6 = 0$$

$$\Delta = 169 - 144 = 25 \Rightarrow \begin{cases} x_1 = \frac{13+5}{12} = \frac{2}{3} \\ x_2 = \frac{13-5}{12} = \frac{2}{3} \end{cases}$$

بنابراین عدد کوچک‌تر $\frac{2}{3}$ است.

۷ در معادله درجه دو، زمانی معادله ریشه مضاعف (دو ریشه

یکسان) دارد که $\Delta = 0$ باشد، بنابراین:

$$\Delta = b^2 - 4ac = m^2 - 25 = 0 \Rightarrow m = \pm 5$$

$$\frac{2x}{x-5} - 2 = \frac{1-x}{x-3} + 1 \Rightarrow \frac{2x-2x+10}{x-5} = \frac{1-x+x-3}{x-3}$$

$$\Rightarrow \frac{10}{x-5} = \frac{-2}{x-3}$$

$$\Rightarrow 10x - 30 = -2x + 10 \Rightarrow 12x = 40 \Rightarrow x = \frac{10}{3}$$

چون $x = \frac{10}{3}$ مخرج کسرها را صفر نمی‌کند، پس $x = \frac{10}{3}$ قابل قبول است و معادله یک جواب حقیقی دارد.

۹ در معادله $ax^2 + bx + c = 0$ ، هرگاه جمع ضرایب معادله برابر

صفر شود، یکی از ریشه‌ها $x = 1$ و دیگری $x = \frac{c}{a}$ است. بنابراین داریم:

$$\frac{c}{a} = \frac{-a+1}{a}$$

۱۰ در معادله $ax^2 + bx + c = 0$ هر دو ریشه معادله صفر

است، هرگاه $b = c = 0$.

$$\begin{cases} b = 0 \Rightarrow m^2 - 1 = 0 \Rightarrow m = \pm 1 \\ c = 0 \Rightarrow -m + 1 = 0 \Rightarrow m = 1 \end{cases}$$

اشتراک دو جواب به دست آمده $m = 1$ است.

۲۳ ۱ در گزینه (۱) مصراع اول باید طوری خوانده شود که نشان دهد با پایان یافتن آن، سخن شاعر هنوز تمام نشده، بلکه ادامه سخن در مصراع دوم است. در حقیقت مصراع اول جمله وابسته یا پیرو است. در سایر گزینه‌ها در پایان مصراع اول، درنگ کامل وجود دارد.

۲۴ ۳ تشبیه سپاه به کوه گران، اغراق در توصیف بلندی سر و صدای نبرد و مقدم شدن (پیش‌تر آمدن) فعل نسبت به سایر ارکان جمله، از عوامل ترسیم فضای حماسی در ابیات سؤال‌اند.

۲۵ ۳ با توجه به معنی و آهنگ خواندن بیت‌ها، در سه بیت «ب، ج و ه» سخن شاعر در مصراع اول تمام نمی‌شود. دو بیت دیگر، هر کدام مصراع‌های مستقل دارند.

۲۶ ۲ بررسی ابیات:

الف) تشبیه: لب به گل / خاطر به توکل / استعاره: گلشن استعاره از دنیا / جان‌بخشی به گل (تشخیص و استعاره)

ب) تضاد: - / تشبیه: هر که به گل

ج) تشبیه: تأمل به بند / کنایه: بند بر زبان داشتن کنایه از سکوت

د) کنایه: روسفید برآمدن کنایه از آبرومندی / مثل: «دانه چون در آسیا افتد تحمل بابدش»

ه) مراعات‌نظیر: قطره، گوهر، ابر، دریا / تشخیص: جان‌بخشی به قطره

۲۷ ۳ بررسی سایر گزینه‌ها:

۱) تکرار صامت‌های «د» و «ر» ۲) تکرار مصوت بلند «ا» و صامت «خ» ۴) تکرار صامت «س»

۲۸ ۲ در این گزینه واژه «روان» آرایه جناس تام (همسان) دارد. مصراع اول (جاری) مصراع دوم (روح)

بررسی سایر گزینه‌ها:

۱) گل ۲) خیال ۳) می ۴) می

۲۹ ۲ واژه «چون» در دو بیت «ب و د» به معنی «چگونه» است.

بررسی سایر بیت‌ها:

الف) چون: هنگامی که ج) چون: همانند

۳۰ ۲ مفهوم مشترک بیت سؤال و گزینه (۲): کمال‌بخشی عشق به عاشق

بررسی سایر گزینه‌ها:

۱) رنج عاشقی و گله از بی‌وفایی معشوق ۲) سرگردانی عاشق در شناخت و توصیف معشوق ۳) سرگردانی عاشق در شناخت و توصیف معشوق ۴) عشق، موجب بصیرت است.

زبان عربی (اختصاصی)

گزینه صحیح را در ترجمه یا مفهوم یا واژگان مشخص کن (۳۷ - ۳۱):

۳۱ ۴ ترجمه کلمات مهم: ما أحسن: چه (چقدر) خوب است / اقتراح: پیشنهاد / ستعاون: همیاری خواهیم کرد

بررسی سایر گزینه‌ها:

۱) ضمیر «کم» ترجمه نشده است. / «باید» اضافی است. / کمک کنیم ← همیاری خواهیم کرد: «ستعاون» فعل آینده است.

۲) آفرین ← چقدر خوب است / تشکیل دهید ← تشکیل می‌دهیم:

«تَشَكَّل» مضارع است. / یاری کنید (مانند گزینه (۱))

۳) تلاش کنیم ← همیاری خواهیم کرد

۱۵ ۳ الف) اقتصاددانان منابع تولید را به طور کلی در سه دسته، طبقه‌بندی می‌کنند: منابع طبیعی، نیروی کار و سرمایه
ب) برای تأمین هزینه‌های مصرف فعلی، زیر بار سنگین انواع بدهی می‌رویم:
بی‌صبری زیاد
ج) با فرض ثابت بودن بودجه ما، نقساط خارج از قیود بودجه، غیرقابل دستیابی است.

۱۶ ۳ الف) سازمان تولید، یک مفهوم اقتصادی است که مشخص می‌کند صاحب یا صاحبان محصول نهایی که موجب تقسیم انواع کسب و کار می‌شود، چه کسانی هستند.

ب) بالاترین و راست‌ترین نقطه بیانگر این است که ما صرفاً یک کالا را به بیشترین میزان آن تهیه کرده‌ایم.

۱۷ ۴ با کاهش خرید بیسکویت و افزایش خرید آبنبات و انتقال نقطه از A به B شاهد این هستیم که کل بودجه ۱۵ هزار تومانی خود را خرج خواهیم کرد.

۱۸ ۲ عبارت «پس‌انداز و خوش‌نامی‌شان را با شجاعت و تدبیر، به میدان می‌آورند تا فعالیت اقتصادی جدیدی را راه‌اندازی کنند» به ویژگی ریسک‌پذیری بودن کارآفرینان موفق اشاره دارد.

این‌که می‌گوییم «شرکت هویتی قانونی دارد» به معنای آن است که قانون با یک شرکت، مشابه با یک فرد و یا انسان رفتار می‌کند.

در هر نقطه از زمان، هر کشور مقدار معینی از نیروی کار، زمین قابل بهره‌برداری، سرمایه انسانی و فیزیکی دارد. کشورها، مانند مردم، با کمیابی منابع روبه‌رو هستند. کمیابی منابع هر جامعه را با میادله مواجه می‌سازد. اگر منابع بیشتری برای تولید یک کالا و خدمات اختصاص داده شود، منابع کم‌تری برای تولید کالا و خدمات دیگر باقی می‌ماند.

۱۹ ۲ الف) در تعاون‌ها توزیع سود احتمالی (نه قطعی) در پایان دوره به نسبت سرمایه هر عضو است.
ب)

مؤسسه تولیدی	نهادده‌های (عوامل) تولید
مؤسسه تولیدی محصولات کشاورزی	زمین کشاورزی - نیروی کار - آب - کود - انبار - سردخانه - ماشین‌آلات
مؤسسه تولیدی محصولات صنعتی	نیروی کار - ماشین‌آلات - مواد اولیه

ج) محدودیت منابع، مفهوم هزینه فرصت را به همراه دارد.

۲۰ ۲ الف) ابتدا باید سود هر کدام را سالانه حساب کنیم:
تومان $25,000,000 \times 12 = 300,000,000$ = بازار طلا

تومان $18,500,000$ = بازار سهام
تومان $24,500,000 \times 12 = 294,000,000$ = خرید و فروش خودرو

تومان $200,000,000 \times \frac{23}{100} = 46,000,000$ = سپرده‌گذاری در بانک

چون بازار طلا، سود بیشتری دارد، قاعدتاً فرد آن را انتخاب می‌کند.

ب) هزینه فرصت انتخاب وی، ارزش بهترین گزینه بعدی است، یعنی خرید و فروش خودرو با سود سالیانه ۲۹۴,۰۰۰,۰۰۰ تومان.

علوم و فنون ادبی

۲۱ ۱ عبارت سؤال، بیانگر «نگرش خردگرا»ی نویسنده و «توصیه او به هوشیاری» است.

۲۲ ۳ تحلیل موضوع و محتوای متن، مربوط به مرحله «استخراج نکات فکری» است و ارتباطی به «قلمرو زبانی» ندارد.

۳۹ ۳ «الأولی» از اعداد ترتیبی است. / ترجمه: در بار اول دانش‌آموز در امتحان قبول نشد.

۴۰ ۲ ترجمه عبارت سؤال: «روز شنبه با دوستان به سفر رفتیم. سه روز در سفر ماندیم. در ساعت شش صبح برگشتیم. پنج ساعت در راه بودیم. پس در ساعت از روز به خانه‌مان رسیدیم.»

برای بیان ساعت از وزن «فَاعِل» و به شکل مؤنث استفاده می‌کنیم (رد گزینیه‌های (۱) و (۲))
سفر از روز شنبه شروع شده و با گذشت سه روز، روز برگشت همان سه‌شنبه خواهد بود. (رد گزینیه‌های (۲) و (۴))

تاریخ

۴۱ ۳ بررسی عبارت‌ها:

(الف) نام تعدادی از فراغته و برخی حوادث دوران آن‌ها در قدیمی‌ترین متن تاریخی که به خط کهن مصری است و بیش از ۴ هزار سال قدمت دارد، به چشم می‌خورد.

(ب) این علم از قرن پنجم پیش از میلاد با ظهور پدر تاریخ در یونان باستان آغاز شد که بیشتر مطالب کتاب تاریخ او شرح جنگ‌های ایران و یونان باستان است.

(ج) پس از هروdot، دیگر نویسندگان یونانی و سپس رومی، راهی را که او آغازکننده آن بود، ادامه دادند و فن تاریخ‌نویسی را تکامل بخشیدند.

(د) به دنبال پیشرفت‌های فکری و علمی که در دورهٔ رنسانس (حدود قرن‌های ۱۳ تا ۱۷م) در اروپا به وقوع پیوست، به تدریج علم تاریخ متحول شد و شیوهٔ نویسی در تاریخ‌نگاری پدید آمد.

۴۲ ۲ با توجه به متن کتاب درسی، منابع دست اول یا اصلی به همهٔ آثاری گفته می‌شود که در زمان وقوع حادثه یا نزدیک‌ترین زمان به وقوع آن، نوشته شده‌اند. به عبارت دیگر، نویسندگان این نوع منابع، خود ناظر رویدادها بوده‌اند یا شرح ماجرا را از شاهدان واقعه شنیده‌اند. بنابراین پاسخ قسمت اول سؤال، منابع اصلی است.

با توجه به صفحهٔ ۱۰ کتاب درسی، نتایج و تأثیرات برخی حوادث عظیم تاریخی مانند تأسیس سلسلهٔ بزرگ هخامنشیان، جنگ‌های صلیبی، نهضت رنسانس، کشفیات جغرافیایی و انقلاب‌های بزرگ معاصر، فقط به زمان وقوع این حوادث محدود نبوده، بلکه دوران پس از آن حوادث را نیز به طرز چشمگیری متأثر کرده است.

بررسی عبارت‌های نادرست:

(الف و ج) تأثیر جنگ‌های صلیبی و نهضت رنسانس فقط به زمان وقوع این حوادث محدود نبوده بلکه دوران پس از آن حوادث را نیز به طرز چشمگیری متأثر کرده است.

۴۳ ۳ بررسی گزینه‌ها:

(۱) گاه‌شماری اوستایی ۳۶۵ شبانه‌روز اما گاه‌شماری مصری ۳۶۵ و یک‌چهارم شبانه‌روز بود.

(۲) گاه‌شماری بابلی در دورهٔ هخامنشیان و اشکانیان و اوستایی در دورهٔ اشکانیان رایج بود.

(۳) در گاه‌شماری خورشیدی - قمری که در میان بابلیان رواج داشت، هم از سال قمری و هم خورشیدی استفاده می‌شد، هم‌چنین سال خورشیدی در گاه‌شماری مصریان نیز استفاده می‌شد.

(۴) افزودن پنج روز اضافی سال به آخر ماه دوازدهم، از وجوه اشتراک گاه‌شماری مصری و اوستایی بود.

۳۲ ۱ ترجمهٔ کلمات مهم: **عِنْدَمَا**: وقتی که / **زَمِي**: پرت کرد / **الْتَفَايَات**: زباله‌ها / **طَيِّبَة**: نیکو

بررسی سایر گزینه‌ها:

(۲) «در حال» اضافی است. / **اِتْدَاخْتِن** («انداخت» - «زَمِي» فعل ماضی است).
(۳) «عِنْدَمَا» ترجمه نشده است. / ترتیب اجزای جمله به هم خورده است. / «ش» اضافی است. / **زِبَالَة** («زباله‌ها» - **الْتَفَايَات** جمع است).
(۴) پرت می‌کند («پرت کرد» - «زَمِي» فعل ماضی است). / آرام («نیکو»)

۳۳ ۲ ترجمهٔ کلمات مهم: **مُواطِن**: هم‌میهن، شهروند / **يُشْعِرُ**: احساس می‌کند / **الْفِرَاقُ الْعَامَّةُ**: تأسیسات عمومی

بررسی سایر گزینه‌ها:

(۱) «علی» ترجمه نشده است. / **هَمِّمِهَان** ما («هر هم‌میهنی» / «و» اضافی است.
(۲) **هَمِّمِهَان** («هم‌میهن» - **مُواطِن** مفرد است). / **مَسْئُولِيَّتْ** پذیر باشند («احساس مسئولیت کنند» / «و» مانند گزینهٔ (۱)) / **ضَمِير** «مان» اضافی است.
(۴) «باید» در جای نادرستی آمده است. «و» مانند گزینهٔ (۱)) / «فی: در» ترجمه نشده است.

۳۴ ۲ بررسی سایر گزینه‌ها:

(۱) چون که («هرگاه»؛ **نِيَاْفَت** («نمی‌یابد» - **لَا يَجِدُ** مضارع منفی است). / ترجمه: هرگاه انسان در خلقت جهان بیندیشد، در آن امر بیهوده‌ای را نمی‌یابد.
(۲) باران («باران‌ها» - **الْأَمْطَارُ** جمع است)؛ گرداند («شد» - **تَرْجَمَة**: باران‌ها بارید و زمین سرسبز شد.
(۴) «الحسنة» صفت برای «صفات» است. / **تَرْجَمَة**: می‌دانم که راستگویی از صفات خوب مؤمنان است.

۳۵ ۲ بررسی گزینه‌ها:

(۱) کار امروز را به فردا به تأخیر نینداز. / هر دو عبارت بر عدم اهمال‌کاری اشاره دارند.
(۲) هرکس دشمنی کاشت، زبان درو کرد. / عبارت عربی به عاقبت بد دشمنی اشاره دارد در حالی که عبارت فارسی به این مفهوم است که گاهی از دشمن خوبی می‌رسد.
(۳) هزار دوست بگیر و هزار تا کم است. / مفهوم هر دو این است که هر چه تعداد دوستان بیشتر باشد، بهتر است.
(۴) گفتن «نمی‌دانم» نیمی از دانش است. / مفهوم هر دو عبارت یکی است.

۳۶ ۳ ترجمهٔ گزینه‌ها:

(۱) زنگ درسی: مدتی معین شده برای تحصیل در روز (✓)
(۲) هم‌میهن: کسی که با ما در یک میهن زندگی می‌کند. (✓)
(۳) تأسیسات عمومی: مکان‌هایی هستند که برخی از مردم از آن‌ها استفاده می‌کنند. (x)
(۴) قطعه زمین: بخشی از زمین است. (✓)

۳۷ ۴ بررسی گزینه‌ها:

(۱) پرت می‌کند ≠ برمی‌دارد ✓
(۲) ایستاد = ایستاد ✓
(۳) اسیر ≠ آزاد ✓
(۴) آرامش = هدیه دادن x
■ گزینهٔ صحیح را در پاسخ به سؤالات زیر مشخص کن (۴۰ - ۳۸):

۳۸ ۱ برای عدد سه، معدود به شکل جمع می‌آید.

بررسی سایر گزینه‌ها:

(۲) برای اعداد دو رقمی، اول یکان و سپس دهگان را می‌آوریم: **واحد و ثلاثون**
(۳) برای اعداد ۱۱ تا ۹۹، معدود به شکل مفرد می‌آید: **لاعباً**
(۴) در اعداد ۱۱ تا ۱۹، حرف «و» بین دو رقم یکان و دهگان نمی‌آید: **أربعة عشر**

جغرافیا



۵۱ ۳ بسیاری از فعالیت‌های انسان در محیط معینی انجام می‌شود که آن را مکان می‌نامند (ماندن خانه، مزرعه، مدرسه و ...)، در هر مکان، پدیده‌های مختلفی هستند که بر یکدیگر تأثیر گذاشته و به نوبه خود از هم تأثیر می‌پذیرند. این روند تأثیرگذاری و تأثیرپذیری به صورت جریانی پیوسته در مکان ادامه دارد و سبب تغییر شکل مکان‌ها می‌شود.

بررسی عبارت‌هاک نادرست:

(ب) پدیده

(د) محیط جغرافیایی

۵۲ ۲ دید ترکیبی یعنی: مطالعه همه‌جانبه و جامع پدیده‌ها با تمام ویژگی‌های آن در یک مکان.

۵۳ ۲ **توجه:** جغرافیای اقتصادی به چگونگی معیشت گروه‌های انسانی در مکان‌های مختلف در رابطه با محیط زندگی‌شان می‌پردازد.

بررسی عبارت‌هاک:

(الف) تأثیر آب و هوا بر منابع آب ← آب و هواشناسی

(ب) تأثیر آب و هوا بر فعالیت اقتصادی ← آب و هواشناسی

(ج) تأثیر محیطی بر چگونگی معیشت گروه‌های انسانی ← جغرافیای اقتصادی

(د) چگونگی معیشت گروه‌های انسانی در مکان‌های مختلف در رابطه با محیط زندگی‌شان ← جغرافیای اقتصادی

۵۴ ۴ چه چیز؟ سیلاب

چرا؟ تجاوز رودها از بستر تعیین شده

چطور؟ بر هم خوردن تعادل جریان رودها بر اثر دستکاری‌های انسانی

چه کسانی / چه کسی؟ گسترش شهرها در کناره رودهای حوضه زاگرس

کجا؟ شهرهای استان‌های لرستان و ایلام

۵۵ ۴ سؤال «چه چیز؟»، بر ماهیت پدیده دلالت دارد؟ ← «چه چیزی رخ داده؟» وقوع سیلاب در شهرهای استان‌های لرستان و ایلام

در هر مکان، پدیده‌های مختلفی هستند که بر یکدیگر تأثیر گذاشته و به نوبه خود از هم تأثیر می‌پذیرند ← تأثیرپذیری محیط انسانی از پدیده طبیعی / تأثیرگذاری پدیده طبیعی بر محیط انسانی

توجه: محیط جغرافیایی از تعامل بین محیط طبیعی و محیط انسانی به وجود می‌آید.

۵۶ ۱ اولین مرحله از یک پژوهش جغرافیایی، گام طرح سؤال و بیان مسئله است. پژوهشگر برای دستیابی به شناخت و آگاهی از مسئله‌ای که در ذهنش پدید آمده است، ابتدا باید مسئله خود را به صورت واضح و روشن بیان کند. در این مرحله، پژوهشگر باید پژوهش دیگران را مورد بررسی قرار دهد. به عبارت دیگر، مطالعه سابقه، پیشینه مسئله و نتایج پژوهش دیگران، مورد نیاز پژوهشگر است. او با این کار نسبت به موضوع، اطلاعات بیشتری پیدا می‌کند و مهم‌تر از همه، بی‌مورد به سؤالی که برایش پیش آمده، قبلاً پاسخ داده شده است یا خیر.

۵۷ ۲ بهتر است صورت مسئله به شکل سؤالی نوشته شود و از عبارت‌های خبری یا جملات کلی و نامعلوم پرهیز شود.

بررسی سایر گزینه‌ها:

(۱) سؤال کلی و نامعلوم است.

(۳) سؤال کلی و نامعلوم است.

(۴) موضوع به صورت عبارت خبری آمده است.

۴۴ ۴ **بررسی سایر گزینه‌ها:**

(۱) سزار در سال ۴۶ ق.م، دستور اصلاح گاه‌شماری رومی را داد. حدود دو قرن پس از رسمیت بخشیدن به دین مسیحیت، در سال ۵۲۵ م، تولد حضرت مسیح (ع) به عنوان مبدأ گاه‌شماری رومیان تعیین شد. حدود ۱۰۰۰ سال بعد، پاپ گرگوار سیزدهم، به کمک منجمان، بار دیگر گاه‌شماری مسیحیان را اصلاح کرد.

(۲) حدود دو قرن پس از رسمی شدن دین مسیحیت توسط امپراتوری روم، تولد حضرت مسیح (ع) به عنوان مبدأ گاه‌شماری رومیان تعیین شد. حدود ۱۰۰۰ سال بعد، پاپ گرگوار سیزدهم به کمک منجمان، بار دیگر گاه‌شماری مسیحیان را اصلاح کرد.

(۳) دستور اصلاح گاه‌شماری رومی براساس گاه‌شماری مصری در سال ۴۶ ق.م، توسط امپراتور روم صادر شد.

۴۵ ۳ **بررسی عبارت‌هاک نادرست:**

(الف) بیشتر به بیان حوادث سیاسی و نظامی و شرح حال فرمانروایان می‌پرداختند.

(ب) توجه چندانی به بررسی علل، آثار و نتایج رویدادهای تاریخی نداشتند.

(ج) به مسائل اجتماعی، اقتصادی و فرهنگی اهمیت چندانی نمی‌دادند.

(د) بعضی از مورخان درباری به اسناد و مدارک دولتی دسترسی داشتند.

۴۶ ۱ (الف) مشخص کردن نقشه بنا (مرحله دوم: حفاری)

(ب) بررسی آثار کشف‌شده به لحاظ مصالح به کار رفته (مرحله سوم: استخراج و تنظیم اطلاعات)

(ج) ثبت مشخصات آثار به طور دقیق (مرحله دوم: حفاری)

(د) استفاده از روش‌های الکترومغناطیسی (مرحله اول: شناسایی و کشف)

۴۷ ۳ **بررسی عبارت‌هاک نادرست:**

(الف) باستان‌شناسان برای تعیین سن آثار باستانی، از روش رادیوکربن و شیوه پیشرفته‌تری موسوم به پتانسیم - آرگون استفاده می‌کنند.

(ب) بیشتر اطلاعاتی که تاکنون درباره زندگی انسان و جوامع دوران پیش از تاریخ به دست آمده، حاصل تحقیقات علمی باستان‌شناسان است، نه همه آن‌ها.

(د) تپه‌های باستانی، یکی از مکان‌های مهم باستان‌شناختی هستند، نه مهم‌ترین آن‌ها.

۴۸ ۲ **بررسی سایر گزینه‌ها:**

(۱) تکامل بشر در سخن گفتن (دوره گردآوری خوراک) و اهلی کردن حیوانات (دوره تولید خوراک) - به کارگیری هنر نقاشی برای بیان احساسات و استفاده از استخوان برای ابزارسازی (دوره گردآوری خوراک)

(۳) ساخت کلبه برای حفظ جان خود و به کار گرفتن آتش (دوره گردآوری خوراک) - نشان دادن احساس و اندیشه (دوره گردآوری خوراک) و شروع به کشت برخی گیاهان (دوره تولید خوراک)

(۴) تولید پارچه و ساخت روستاها به عنوان سکونتگاه‌های دائم (دوره تولید خوراک) - شکار جانوران و ساخت زوبین (دوره گردآوری خوراک)

۴۹ ۱ اولین شهرها در ناحیه جنوبی بین‌النهرین، معروف به سومر به وجود آمدند.

در حدود ۲۴۰۰ ق.م، قوم اکد که در مرکز بین‌النهرین می‌زیست، به فرماندهی سارگن بر کشور - شهرهای سومری مسلط شد.

از حدود ۱۹۰۰ ق.م، به تدریج قوم دیگری به نام اموری، قدرت خود را در مرکز بین‌النهرین گسترش داد و سلسله‌ای را تأسیس کرد که به بابل قدیم معروف است.

پس از ضعف و زوال حکومت بابل قدیم، آشوریان که قومی جنگجو در شمال بین‌النهرین بودند، به قدرت رسیدند.

۵۰ ۳ **بررسی عبارت‌هاک نادرست:**

(الف) کشتزارهای اطراف نیل متعلق به فرعون‌ها، کاهنان و مقام‌های حکومتی بود.

(ب) ساخت اهرام سمگانه در دوره امپراتوری قدیم که قدرت فرعون‌ها در اوج بود، انجام شد.

۶۶ ۲ جهان اجتماعی و نظم آن، تکوینی نیست، بلکه اعتباری است. یعنی با اراده و آگاهی انسان‌ها شکل می‌گیرد. علاوه بر آن، آگاهی و شناختی که جهان اجتماعی براساس آن شکل می‌گیرد، آگاهی فردی و خصوصی نیست؛ بلکه نوعی آگاهی مشترک و عمومی است. عضویت اعضا در بدن موجودات زنده و نظم آن‌ها تکوینی است؛ یعنی براساس آگاهی و اراده اعضا به وجود نمی‌آید و به همین دلیل با اراده اعضا تغییر نمی‌کند.

۶۷ ۱ هرگاه یک نسل نتواند فرهنگ خود را حفظ کند یا نتواند آن را به نسل بعد منتقل سازد، جهان اجتماعی آن، فرو می‌ریزد یا دگرگون شده و به جهان اجتماعی دیگری تبدیل می‌شود.

آگاهی‌ها و شناخت مشترکی که جهان اجتماعی براساس آن شکل می‌گیرد، فرهنگ را شکل می‌دهد.

سنت‌ها و قوانین الهی با انسان‌های شاکر و ناسپاس و جوامع عادل و ظالم، یکسان عمل نمی‌کند و درهای آسمان را بر عدالت‌پیشگان می‌گشاید و ستم‌پیشگان را در قهر و انتقام الهی فرو می‌گذارد. جهان، واژه‌ای است که معمولاً برای اشاره به مجموعه‌های بزرگ به کار می‌رود؛ مانند جهان طبیعت، جهان غرب، جهان اسلام و ...

۶۸ ۴ حلقه ازدواج، مسکن مشترک، جهیزه و ... نماد هستند و عبارت «برای دانا شدن باید به مدرسه رفت» بیانگر هنجار است و عبارت «دانایی از نادانی بهتر است» بیانگر ارزش اجتماعی است.

۶۹ ۲ بررسی عبارت‌هاک نادرست: الف) هر چند لایه‌های عمیق و بنیادین به آسانی تغییر نمی‌کنند اما با حذف آن‌ها جهان اجتماعی تداوم نمی‌یابد بلکه فرو می‌ریزد. ج) نهاد اقتصاد (نه نهاد سیاست)، راه درست و مقبول یا کزراهه‌های به دست آوردن ثروت را در جهان اجتماعی تعیین می‌کند.

۷۰ ۳ لایه‌های سطحی جهان اجتماعی می‌توانند حذف شوند، ولی با حذف آن‌ها، جهان اجتماعی تداوم می‌یابد زیرا تغییر آن‌ها، تحول مهمی در جهان اجتماعی پدید نمی‌آورد. هنجارها و نمادها برحسب شرایط، در زمینه‌های مختلف قابل تغییرند و تغییر برخی از آن‌ها تا زمانی که به تغییر در لایه‌های عمیق منجر نشود، موجب تحول و تغییر بنیادین جهان اجتماعی نمی‌شود.

منطق

۷۱ ۱ قبل از ارزیابی گزینه‌ها، باید تفاوت تعریف استدلال و تعریف هدف هر کدام و نحوه تشخیص آن‌ها را آموخت. هدف ما از استدلال آوری، این است که به وسیله تصدیق‌های معلوم، یک تصدیق مجهولی را کشف کنیم، در حالی که هدف ما از تعریف، این است که از تصورات معلوم، به شناخت تصور مجهول دست یابیم. از سوی دیگر می‌دانیم که اگر عبارتی خبری و متضمن حکمی نباشد، تصور است و اگر عبارتی، خبری و متضمن حکمی باشد، تصدیق است. حال به گزینه‌ها که نگاه می‌کنیم، می‌بینیم که در همه گزینه‌ها به جز گزینه (۱)، ما با یک تصور روبه‌رو هستیم، یعنی تنها در گزینه (۱) است که با یک تصدیق مواجه هستیم. این نکته را هم به یاد داشته باشید که «چیست» با مبحث تعریف ارتباط دارد و «چرا» با مبحث استدلال ارتباط دارد. در گزینه (۱)، می‌توان پرسید که «چرا منطق مانع بروز برخی اشتباهات می‌شود؟»

۵۸ ۱ همه عبارت‌های داده‌شده صحیح است.

توجه: روش کتابخانه‌ای در تمامی پژوهش‌های علمی، مورد استفاده قرار می‌گیرد. از جمله منابع گردآوری اطلاعات در روش کتابخانه‌ای، استفاده از نقشه، سال‌نامه‌های آماری، عکس‌های هوایی و تصاویر ماهواره‌ای است.

۵۹ ۲ بررسی عبارت نادرست:

ج) در مرحله گردآوری (جمع‌آوری اطلاعات) منابع و روش‌های جمع‌آوری و استخراج اطلاعات، شناسایی می‌شود.

۶۰ ۳ همه عبارت‌های داده‌شده، صحیح است.

جامعه‌شناسی

۶۱ ۲ عبارت «ممکن است فردی به کاری آگاه باشد، ولی تصمیم به انجام آن نگیرد» بیانگر ارادی بودن کنش است زیرا برای انجام کنش، علاوه بر آگاهی، اراده انسان نیز ضروری است.

پرسش «چرا چنین کاری کردی؟» را می‌توان از هر کنشگری پرسید، زیرا فعالیت انسان با قصد و هدف خاصی انجام می‌شود.

این‌که «دانشجو به پرسش‌های امتحانی پاسخ می‌دهد و استاد، متناسب با تلاش او نمره می‌دهد»، پیامد ارادی مطالعه و امتحان دادن اوست که اولی به اراده خود او و دومی به اراده استاد، وابسته است.

وقتی دانش‌آموزی در کلاس، دست خود را بالا می‌برد، معنای کار او اجازه خواستن از معلم است. معلم در صورتی می‌تواند به او پاسخ مناسب دهد که معنای کنش او را دریابد.

۶۲ ۳ برخی از پیامدهای کنش، به اراده افراد انسانی، یعنی خود کنشگر یا افراد دیگر وابسته است. به همین دلیل به آن‌ها پیامدهای ارادی می‌گویند که پیامدهای وابسته به اراده انسان، احتمالی است.

در علوم انسانی به فعالیتی که انسان انجام می‌دهد، کنش می‌گویند و به انجام‌دهنده آن، کنشگر می‌گویند.

رفتن دانش‌آموز به بوفه مدرسه، به قصد خرید ساندویچ یا نوشابه و ...، بیانگر ویژگی هدفدار بودن کنش است.

پیامدهای غیرارادی، کنش نیستند که لازم باشد کنشگری، آن‌ها را اراده کند، بلکه نتیجه طبیعی کنش هستند.

۶۳ ۲ پدیده‌های اجتماعی، به مرور از انسان‌هایی که آن‌ها را به وجود آورده‌اند، مستقل می‌شوند (نه وابسته) و فرصت‌ها و محدودیت‌هایی را برای کنش‌ها و زندگی انسان‌ها ایجاد می‌کنند.

۶۴ ۴ وقتی فردی برای رعایت حقوق دیگری، باید در حضور دیگران آرام مطالعه کند، به ترتیب بیانگر «ارزش‌های اجتماعی» و «هنجارهای اجتماعی» می‌باشد.

اگر کنش اجتماعی نباشد، هیچ هنجاری شکل نمی‌گیرد و هیچ‌یک از ارزش‌های اجتماعی مانند عدالت، امنیت و آزادی محقق نمی‌شوند.

۶۵ ۲ به کنش اجتماعی و پیامدهای آن، پدیده اجتماعی می‌گویند و کنش اجتماعی، کوچک‌ترین و خردترین پدیده اجتماعی است و مفاهیم «فرزندآوری»، «پاسخ سلام دیگران را دادن» و «حجاب» به ترتیب بیانگر مفاهیم ارزش‌ها، هنجارها و ارزش‌های اجتماعی می‌باشند.

بررسی سایر گزینه‌ها:

۱) «غزل خداحافظی را خواندن» ضرب‌المثلی است که به کنایه و دلالت التزامی، هنگام از دنیا رفتن کسی نیز به کار می‌برند. اما کلمه «غزل» در عبارت «غزلی که خواند چند بیت داشت» به معنی اصلی و مطابقی غزل که یکی از قالب‌های شعری است، به کار رفته است.

۳) «گناه داری» کنایه از «مظلوم بودن» است، اما «گناه دارم» در معنی اصلی همان خطا و معصیت به کار رفته است.

۴) دست در جمله «در دست خدا» در مفهوم کنایه و التزامی، اما دست در عبارت «خدا دست دارد» در معنی اصلی و مطابقی به کار رفته است.

۷۵) ۳ اگر در بررسی رابطه میان مصادیق دو مفهوم، هر یک از آن‌ها را با دایره‌ای نشان دهیم، میان این دو دایره چهار حالت قابل تصور است (گزینه ۱)، این دو دایره ممکن است بر یکدیگر منطبق باشند و میان آن‌ها رابطه «تساوی» برقرار باشد. پس در رابطه تساوی نیز دو دایره خواهیم داشت (گزینه ۳). این دو دایره ممکن است اصلاً مصادیق مشترکی نداشته باشند و میان (ناسازگار) با یکدیگر باشند (رابطه تباین). یکی از این دو دایره ممکن است از دیگری بزرگ‌تر باشد و تمامی مصادیق دیگری را شامل شود (عموم و خصوص مطلق) (گزینه‌های ۲) و (۴). این دو دایره ممکن است یکدیگر را قطع کنند. در این حالت دو مفهوم دارای مصادیق مشترک هستند؛ اما هر یک از آن‌ها مصادیقی دارد که در دیگری وجود ندارد (گزینه‌های ۲) و (۴).

۷۶) ۴ در درس سوم کتاب منطق ما، ملاک تشخیص کلی از جزئی این‌گونه بیان شده است: به‌جز اسامی خاص و مفاهیمی که با صفات اشاره «این» و «آن» مشخص شده‌اند، تمامی مفاهیم، کلی هستند. براساس همین ملاک، در این گزینه، تصور جزئی وجود ندارد و همه مفاهیم به کار رفته در آن از قبیل: بزرگ‌ترین فیلسوف یونانی، ما، یک غار زیرزمینی، تصور، دهانه، خورشید و روشنایی، کلی هستند.

بررسی سایر گزینه‌ها:

۱) بیش از یک تصور جزئی در این گزینه آمده است، از قبیل: افلاطون، کتاب جمهوری.
۲) بیش از یک تصور جزئی در این گزینه آمده است، از قبیل: افلاطون، کتاب جمهوری، گلاوکن، سقراط.
۳) بیش از یک تصور جزئی در این گزینه آمده است، از قبیل: این تمثیل، این جهان، آن جهان.

۷۷) ۱ مفهوم «اجتماع نقیضین» کلی‌ای است که حتی تحقق یک فرد برای آن نیز در خارج محال است، اما عقل ما، جزئیاتی را که آن مفهوم می‌تواند بر آن‌ها صدق کند، تنها فرض می‌کند. اما «مولود کعبه» کلی‌ای است که تنها یک فرد در خارج دارد، ولی امکان فرض وجود فرد دیگری برای آن در خارج محال و منتنع نیست.

بررسی سایر گزینه‌ها:

۲) «خورشید» در خارج یک فرد و مصادیق دارد، برخلاف «اجتماع ضدین» که در خارج فردی ندارد.
۳ و ۴) «دیواری از مهر»، «نسبت‌های چهارگانه»، «اجتماع ضدین» و «محسورات چهارگانه» در خارج فردی ندارند.

۷۲) ۱ مغالطه منطقی یا در حوزه تعریف است یا استدلال. پس می‌توان گفت که هر خطا در استدلال، یک مغالطه است، اما هر مغالطه‌ای در حوزه استدلال رخ نمی‌دهد. از سوی دیگر برای این‌که روش مناسب با مغالطه را در پیش بگیریم، باید ابتدا خود مغالطه و نوع آن را تشخیص دهیم.

بررسی سایر گزینه‌ها:

۲) منطق‌دانان کوشیده‌اند با بررسی انواع خطاهای ذهن و دسته‌بندی آن‌ها، راه‌های جلوگیری از آن‌ها را نشان دهند. ایشان قواعدی را که باید رعایت کنیم تا دچار خطای فکری یا اصطلاحاً مغالطه (سفسطه) نشویم، مشخص کرده‌اند. پس دسته‌بندی انواع مغالطه توسط منطق‌دانان و در دانش منطق صورت می‌گیرد.
۳) برای بیان و انتقال افکار خود به دیگران از الفاظ استفاده می‌کنیم. از آن‌جا که خطای در الفاظ و معنای آن‌ها می‌تواند باعث خطا در اندیشیدن (تعریف و استدلال) شود، به بحث الفاظ در منطق توجه خاصی می‌شود.
۴) از آن‌جا که وظیفه منطق، جلوگیری از خطای اندیشه و ذهن است و علم منطق به دو بخش اصلی تعریف و استدلال تقسیم شده است، بنابراین به هر نوع خطا در حوزه ذهن چه مربوط به تصورات و تصدیقات باشد چه مربوط به تعریف و استدلال، مغالطه می‌گوییم.

۷۳) ۴ در عبارت «شکسته شدن اکسل یک خودرو در هنگام رانندگی خطرناک است» یا با دلالت مطابقی یا با دلالت تضمنی روبه‌رو هستیم. اگر فرض کنیم که اکسل به طور کامل شکسته است، دلالت مطابقی و اگر فرض کنیم بخشی از اکسل شکسته است، دلالت تضمنی خواهد بود. اما در سایر گزینه‌ها، دلالت التزامی داریم.

بررسی سایر گزینه‌ها:

۱) هم کلمه «چشم‌مان» و هم کلمه «دل» به دلالت التزامی آمده است.
۲) مقصود از اداره، مدیران و مسئولان اداره است و بنابراین در این عبارت «دلالت التزامی» به کار رفته است.
۳) مقصود از شهر، مردم هستند. پس با دلالت التزامی روبه‌رو هستیم.

۷۴) ۲ عدم رعایت دقیق علائم سجاوندی و حرکات کلمات، باعث پدید آمدن «مغالطه نگارشی کلمات» می‌شود. این خطا می‌تواند به‌جز علائم سجاوندی و حرکات، ناشی از دیکته کلمات نیز باشد؛ مانند: فردا سفر تمام می‌شود. فردا صفر تمام می‌شود. در مثال «وقتی معلم منطق ما وارد کلاس شد، با خط هنری خویش نوشت: دانش‌آموزان عزیزم سکوت جایز نیست حرف بزنید» امکان بروز مغالطه نگارشی کلمات وجود دارد، زیرا می‌توان این عبارت را به دو شکل متفاوت خواند: دانش‌آموزان عزیزم سکوت جایز نیست، حرف بزنید. یا دانش‌آموزان عزیزم سکوت، جایز نیست حرف بزنید.

در سایر گزینه‌ها، «مغالطه توسل به معنای ظاهری» رخ داده است. در این نوع مغالطه، فرد به جای دلالت تضمنی و التزامی، از دلالت مطابقی استفاده می‌کند. پس وقوع این مغالطه از آن‌جا ناشی می‌شود که لفظی ممکن است معنای اصلی و معنای تحت‌اللفظی داشته باشد و به مرور زمان معنی فرعی هم به معنی اصلی آن اضافه شود. حال ممکن است کسی از اختلاف معنای اصلی و معنای فرعی و متعارف، برای فریب مخاطب خود استفاده کند یا خود مخاطب به جای فهم معنای اصلی، معنی متعارف را برداشت کند. یادمان باشد مقصود از معنی ظاهری همان معنی مطابقی است.

۷۸ ۲ مفهوم جزئی، مفهومی است که مصداق آن کاملاً مشخص است و قابلیت انطباق بر بیش از یک مورد را ندارد؛ یعنی تنها بر یک مصداق «قابل صدق» است، مانند این بازیکن. اما مفهوم کلی، مفهومی است که قابلیت انطباق بر بیش از یک مورد را دارد؛ خواه این مورد، از موارد واقعی خارجی باشد یا از موارد فرضی؛ مانند: میز، صندلی، رود و دیو. پس مفهوم کلی بر بیش از یک مصداق «قابل صدق» است. به طور کلی، دقیق‌ترین ملاک برای تمایز کلی از جزئی یک مفهوم «قابلیت یا عدم قابلیت صدق بر مصداق متعدد» است.

بررسی سایر گزینه‌ها:

(۱) تحقق و یا عدم تحقق مصداق متعدد خارجی، در کلی و جزئی بودن یک مفهوم دخالتی ندارد.
۲ و ۴) محدود و یا بی‌شمار بودن مصداق خارجی و مفاهیم ذهنی، در کلی و جزئی بودن یک مفهوم دخالتی ندارد.

۷۹ ۳ رابطه مصداق دو مفهوم کلی «پرنده و خوش‌آواز» عموم و خصوص من‌وجه است؛ بعضی پرندگان خوش‌آواز هستند. بعضی پرندگان خوش‌آواز نیستند. بعضی خوش‌آوازه‌ها پرنده نیستند. حال اگر مصداق دو مفهومی را که با هم نسبت عموم و خصوص من‌وجه دارند، درون دو دایره قرار دهیم، این دو دایره، همدیگر را قطع خواهند کرد. پس در نسبت عموم و خصوص من‌وجه «دو دایره متقاطع» خواهیم داشت. اما رابطه مصداق دو مفهوم کلی «جانداران و گیاهان» عموم و خصوص مطلق است؛ یعنی هر گیاهی جاندار است. بعضی جانداران گیاه هستند. بعضی جانداران گیاه نیستند. اگر مصداق دو مفهومی را که با هم نسبت عموم و خصوص مطلق دارند، درون دو دایره قرار دهیم، یکی از این دایره‌ها، درون دایره دیگر قرار می‌گیرد. پس در رابطه عموم و خصوص مطلق، «دو دایره متداخل» خواهیم داشت.

۸۰ ۲ عدد، کم منفصل است، نه کم متصل، پس رابطه بین مقدار متصل یا پیوسته و عدد، تباین است. پس چنین حالتی (مقدار پیوسته > عدد) غلط است.

بررسی سایر گزینه‌ها:

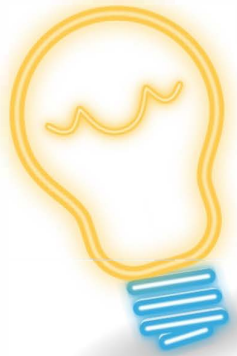
(۱) هنگامی که مفاهیمی را طبقه‌بندی می‌کنیم، وجوه اشتراک آن‌ها با مفاهیم مشابه و وجوه افتراق آن‌ها با مفاهیم غیرمشابه را مشخص می‌کنیم و از مفهومی عام آغاز می‌کنیم و به مفهومی خاص می‌رسیم.
(۲) برای طبقه‌بندی امور مختلف، در نظر داشتن نسبت‌های چهارگانه میان مفاهیم از اهمیت زیادی برخوردار است. در یک دسته‌بندی درست، لازم است هر طبقه از مفاهیم نسبت به مفاهیم زیرمجموعه خود در طبقه دیگر رابطه عموم و خصوص مطلق داشته باشند. (مانند: مقدار > مقدار منفصل > عدد > عدد فرد > عدد ۵)
(۳) اقسام مختلف یک مفهوم باید نسبت به یکدیگر رابطه تباین داشته باشند. (مانند: مقدار متصل و مقدار منفصل، عدد زوج و عدد فرد، عدد ۴ و عدد ۷)

دانلود رایگان تمام آزمون های آزمایشی

در کانال تلگرام ما :

آزمونها آزمایشی

t.me/Azmoonha_Azmayeshi



شرکت تعاونی خدمات آموزشی کارکنان سازمان سنجش آموزش کشور



join us ...