



تاریخ آزمون

جمعه ۱۴۰۳/۰۶/۱۶

سوالات آزمون دفترچه شماره (۲) دوره دوم متوسطه پایه دوازدهم انسانی

نام و نام خانوادگی:	شماره داوطلبی:
تعداد سوال: ۱۱۰	مدت پاسخگویی: ۱۱۰ دقیقه

عناوین مواد امتحانی آزمون گروه آزمایشی علوم انسانی، تعداد سوالات و مدت پاسخگویی

ردیف	مواد امتحانی	تعداد سوال	وضعیت پاسخگویی	شماره سوال		مدت پاسخگویی
				از	تا	
۱	زبان عربی	۱۰	اجباری	۹۱	۱۰۰	۳۰ دقیقه
				۱۰۱	۱۱۰	
				۱۱۱	۱۲۰	
۲	تاریخ	۱۰	اجباری	۱۲۱	۱۳۰	۲۰ دقیقه
				۱۳۱	۱۴۰	
۳	جغرافیا	۱۰	اجباری	۱۴۱	۱۵۰	۲۰ دقیقه
				۱۵۱	۱۶۰	
۴	فلسفه و منطق	۱۰	اجباری	۱۶۱	۱۷۰	۳۰ دقیقه
				۱۷۱	۱۸۰	
				۱۸۱	۱۹۰	
۵	اقتصاد	۱۰	اجباری	۱۹۱	۲۰۰	۱۰ دقیقه

زبان عربی (اختصاصی)



عربی، زبان قرآن (۲)

■ عَيْنُ الصَّحِيحِ فِي الْجَوَابِ لِلتَّرْجُمَةِ مِنْ أَوْ إِلَى الْعَرَبِيَّةِ أَوْ الْمَفْهُومِ (۹۶ - ۹۱):

۹۱- ﴿أَلَمْ يَعْلَمُوا أَنَّ اللَّهَ هُوَ يَقْبَلُ التَّوْبَةَ عَنْ عِبَادِهِ...﴾:

(۱) «آیا نمی دانند که الله توبه را فقط از بندگان می پذیرد؟»

(۲) «آیا ندانستند که خدا توبه را از بندگان خود پذیرفته است؟»

(۳) «آیا ندانسته اند که تنها خداوند است که از بندگان توبه را می پذیرد؟»

(۴) «آیا نمی دانستند که خداوند توبه بندگان را می پذیرد؟»

۹۲- ﴿يَا أَيُّهَا الَّذِينَ آمَنُوا اتَّقُوا اللَّهَ وَكُونُوا مَعَ الصَّادِقِينَ﴾: ای کسانی که ایمان آورده اید.....:

(۱) «از خدا بترسید تا به همراه صادقان شوید»

(۲) «تقوای الهی پیشه کنید و از راستگویان بشوید»

(۳) «از خداوند تقوا نمایید و از صادقان باشید»

(۴) «از خدا پروا کنید و همراه راستگویان باشید»

۹۳- «يَبْلُغُ الصَّادِقُ بِصَدَقِهِ مَا لَا يَبْلُغُهُ الْكَاذِبُ بِاِحْتِيَالِهِ»:

(۱) صادق را صدقش به چیزی می رساند که دروغگو با نیرنگش بدان نمی رسد!

(۲) آن چه که راستگو با صدقش بدان می رسد، دروغگو با دروغش به آن دست نمی یابد!

(۳) صادق با راستی اش به همان چیزی می رسد که دروغگو با فریبش هرگز بدان نمی رسد!

(۴) راستگو با راستگویی اش به چیزی می رسد که دروغگو با فریب کاری اش به آن نمی رسد!

۹۴- عَيْنُ الْخَطَا:

(۱) کان لی خانم ذهبی اشتریده من شیراز! انگشتری طلایی داشتم که آن را از شیراز خریده بودم!

(۲) فی السنة العشرین من عمره کان عاملاً بسیطاً! در بیست سالگی اش کارگری ساده بود!

(۳) إنهم لن يرجعوا إلى المدينة غداً! آن ها فردا به شهر باز نمی گردند!

(۴) علی الله فلنتوكل في حياتنا! ما باید در زندگی مان فقط بر خداوند توکل کنیم!

۹۵- «المؤمن قليل الكلام كثير العمل!»: عَيْنُ مَا يُنَاسِبُ الْحَدِيثَ فِي الْمَفْهُومِ:

(۱) اندازه نگاه دار که اندازه نکوست / هم لایق دشمن است و هم لایق دوست

(۲) سعديا گر چه سخندان و مصالح گویی / به عمل کار برآید به سخندانی نیست

(۳) نزن تا توانی به گفتار دم / نکو گوی گر دیر گویی چه غم

(۴) تا مرد سخن نگفته باشد / عیب و هنرش نهفته باشد

۹۶- «مردم شروع به نجات دادن جوان کردند!»: عَيْنُ الصَّحِيحِ:

(۱) کاد الناس أنقذوا الشاب!

(۲) الناس ابتدؤوا بتخليص الشباب!

(۳) أخذ الناس ينقذون الشاب!

(۴) الناس بدؤوا بإنقاذ الشباب!

■ عَيْنُ الصَّحِيحِ فِي الْجَوَابِ عَنِ الْأَسْئَلَةِ النَّالِيَةِ (۱۰۰ - ۹۷):

۹۷- عَيْنُ الصِّفَةِ مِنْ نَوْعَيْنِ الْأَسْمِ وَالْجُمْلَةِ:

(۱) ﴿إِنْ تَقْرَضُوا اللَّهَ قَرْضًا حَسَنًا يضاعفه لكم﴾

(۲) الصديق الصدوق من نصحك في عيبك!

(۳) العلم نور يقذفه الله في قلوب عباده الصالحين!

(۴) له غشاء خاص كالمظلة و يفتحه عند القفر!

۹۸- عَيْنُ «لَمْ» لَا تَدَلُّ عَلَى النِّفْيِ:

(۱) زميلاتي الدؤوبات لم يقصرن في أداء الواجبات!

(۲) زميلي النشيط لم لا تجتهد في قراءة الدروس!

(۳) زميلي نشيط و لم يقصر في قراءة الدروس!

(۴) لم تجتهد الزميلات في أداء الواجبات حتى الآن!

۹۹- عَيْنُ «يَمْشِي» مُعَادِلٌ لِلْمَاضِي الْاِسْتِمْرَارِيِّ الْفَارْسِيِّ:

(۱) يمشي ولد صغير بسرعة في الشارع!

(۲) رأيت في الشارع ولداً يمشي بسرعة!

(۳) أشاهد ولداً في الشارع يمشي بسرعة!

(۴) أنظر إلى هذا الولد، إنه يمشي بسرعة!

۱۰۰- عَيْنُ مَا يَدُلُّ عَلَى مَاضِي الْبَعِيدِ فِي الْفَارْسِيَّةِ:

(۱) جمع الفلاح محاصيل بفرح زرعها قبل أشهر!

(۲) كان كبارنا يعوّدون أنفسهم على ترك الذنوب الصغيرة!

(۳) هناك برنامج جديد في العالم يساعدنا في تعلّم اللغات الصعبة!

(۴) يبلغ الصادقون بصدقهم أشياء لا يبلغها الكاذبون أبداً!

عربی، زبان قرآن (۱)

■ عَيْنُ الْأَمِّحِ وَالْأَدَقُّ فِي الْجَوَابِ لِلتَّرْجُمَةِ أَوْ الْمَفْرَدَاتِ أَوْ الْمَفْهُومِ (۱۰۶ - ۱۰۱):

۱۰۱- «على رأيي انتخب اللون الأزرق عند شراء القميص لأنه رمز للسلم والأمن و يُذَكِّرُ السماءَ والبحارَ»:

- (۱) هنگام خرید پیراهن، به نظرم رنگ آبی را انتخاب کن، زیرا آن، نمادی برای صلح و امنیت است و آسمان و دریاها را به یاد می‌آورد!
- (۲) به نظرم هنگام خرید شلوار، رنگ سفید را انتخاب کن، زیرا آن، نماد صلح و امنیت است و اقیانوس و دریا را به یاد می‌آورد!
- (۳) به نظر من، رنگ سبز را زمان خریدن خودرو انتخاب کنیم، زیرا آن، نمادی برای سرعت و امنیت است و آسمان‌ها و زمین را به یادمان می‌آورد!
- (۴) هنگام خرید پیراهن، به نظرم رنگ آبی را انتخاب کرد، زیرا آن، نماد زیبایی و امانت است و آسمان و دریاها را زیبا گردانده است!

۱۰۲- «سأشترى جهازاً لتقليل استهلاك الكهرباء في الحاسوب الذي أعطاني جدِّي قبل سنتين!»: «دستگاهی را»

- (۱) برای کم کردن نابودی برق در رایانه‌ای می‌خرم که پدر بزرگم سال قبل به من داد!
- (۲) برای کاهش مصرف برق در رایانه‌ام خواهم خرید که مادر بزرگم دو سال قبل به من داد!
- (۳) برای کاستن مصرف برق در رایانه‌ای خواهم خرید که پدر بزرگم دو سال پیش به من داد!
- (۴) برای افزایش جریان برق در رایانه‌ای خریدم که مادر بزرگم سال پیش به من عطا کرد!

۱۰۳- «توجد هناك ستة لوحات تحذيرية تُحذِرُ المواطنين من اشتعال النار و التقاط صور فليكنم أن تمنعوا عامليهما يا جنديون!»:

- (۱) آن‌جا شش تابلوی هشدارآمیز وجود دارد که به شهروندان از آتش افروختن و عکس گرفتن هشدار می‌دهد، پس ای سربازها، شما باید جلوی انجام‌دهندگان آن را بگیرید!

- (۲) شش تابلوی هشدارآمیز این‌جا وجود دارد که به هم‌میهنان از روشن کردن آتش و فیلمبرداری هشدار می‌دهد، پس ای پلیس‌ها، شما باید مانع انجام‌دهندگان آن شوید!
- (۳) این‌جا چهار تابلوی هشدارآمیز وجود دارد که به هم‌وطنان از درختکاری و عکس گرفتن هشدار می‌دهد، پس ای سربازان، شما باید مانع انجام‌دهندگانش شوید!
- (۴) آن‌جا پنج تابلوی راهنما وجود دارد که مردم را به درختکاری و آبیاری راهنمایی می‌کند، پس ای پلیس‌ها، شما باید انجام‌دهندگان آن را بازدارید!

۱۰۴- «لتسهيل نقل هذا السائل الأسود بواسطة الأنابيب عبر المنحدرات تُستخدم آلات لتقليل ضغطه!»: «برای ...»

- (۱) تسهیل جابه‌جایی این مایع سبزرنگ به واسطه لوله‌ها از طریق پالایشگاه‌ها، ابزارهایی برای افزایش فشارش به کار می‌گیرند!
- (۲) آسان کردن انتقال این ماده سیاه‌رنگ به واسطه لوله از طریق سربالایی‌ها، ابزارهایی برای افزایش فشار آن به کار گرفته می‌شود.
- (۳) تسهیل انتقال این گاز سفیدرنگ به واسطه لوله‌ها از طریق سرازیری‌ها، ابزارهایی برای کاهش سرعتش به کار گرفته شده است.
- (۴) آسان‌سازی جابه‌جایی این مایع سیاه‌رنگ به واسطه لوله‌ها از طریق سرازیری‌ها، ابزارهایی برای کاهش فشار آن به کار گرفته می‌شود.

۱۰۵- مَبْرُ الخَطَأُ فِي تَوْضِيحِ الكَلِمَاتِ:

- (۱) الوقود مادة كالبزين و النفط و الغازا!
- (۲) الاستهلاك هو الاستعمال و الاستفادة!
- (۳) الصيانة هي الحفاظ على الأشياء!
- (۴) المنحدر مكان على ساحل البحر تُشاهد السفن إلى جنبه!

۱۰۶- «سكوت اللسان سلامة الإنسان!»؛ عَيْنُ الْأَقْرَبِ مِنَ الْمَفْهُومِ:

- (۱) کم‌گویی و گزیده‌گویی چون در / تا ز اندک تو جهان شود پر
- (۲) سکوت دهی و کلام فضه!
- (۳) زبان سرخ سر سبز می‌دهد بر باد!
- (۴) سکوت اخو الرضا!

■ عَيْنُ الصَّحِيحِ عَنِ الْأَسْئَلَةِ التَّالِيَةِ (۱۱۰ - ۱۰۷):

۱۰۷- مَبْرُ الصَّحِيحِ فِي تَعْيِينِ المَحَلِّ الإِعْرَابِيِّ لِلکَلِمَاتِ المَعْيَنَةِ:

- (۱) رأيت معلماً العالم في سوق الكتب! مضاف إليه و مجرور بالكسرة
- (۲) الشعب الإيراني شعب مضياف جداً! خبر و مرفوع بالضمّة
- (۳) جمال العلم نشره و ثمرته العمل به! فاعل و مرفوع بالضمّة
- (۴) يرى بعض السائحین إيران بلداً ممتازاً لقضاء العطلات! مضاف إليه و مجرور بالياء

۱۰۸- عین الصحیح عن الكلمات المعینة في العبارة التالية على الترتيب: «الطالبان الذکيان یرسمان إشارات المرور على صحیفَتین جداریتین».

(۱) مثنی مذکر، خبر و مرفوع بالألف / اسم مفرد مذکر، مفعول و منصوب بالفتحة / اسم مثنی مذکر، صفة و مجرورة بالياء

(۲) مثنی مذکر، صفة و مرفوعة بالألف / مضاف إليه و مجرور بالكسرة / اسم مثنی مؤنث، صفة و مجرورة بالياء

(۳) مفرد مذکر، خبر و مرفوعة بالضمة / اسم مفرد مذکر، فاعل و مرفوع بالضمة / جمع مذکر سالم، مضاف إليه و مجرور بالكسرة

(۴) مفرد مؤنث، مضاف إليه و مجرور بالكسرة / فعل ماضی مفرد مذکر غائب / اسم مثنی مؤنث مجرورة بالياء، مضاف إليه و مجرور به ياء

۱۰۹- عین ما لیس فيه الفعل المجهول:

(۱) اليوم قُتل تسعة مجاهدين بعد قتال شديد فابكي لهم.

(۲) لا يجالس هذا الشاب إلا العلماء و من يبتعدون عن الذنوب.

(۳) سئصدّر هذه المشتقات التقطية إلى البلاد المجاورة.

(۴) لماذا ما استخرج ماء كثير من هذه البئر العميقة؟

۱۱۰- كم فعلاً مجهولاً في العبارة التالية؟: «إن جرساً قوياً قد غلّق على باب الدكان یرسم صوته من بعيد فعندما يدخل أحد فيه یشعر دخوله فوراً»

(۴) واحد

(۳) ثلاثة

(۲) أربعة

(۱) إثنان

توجه: داوطلب گرامی، می توانید به سوالات ۱۱۱ تا ۱۲۰ درس عربی، زبان قرآن (۳) به صورت اختیاری پاسخ دهید.

عربی، زبان قرآن (۳)

■ عین الصحیح في الجواب للترجمة (۱۱۵ - ۱۱۱):

۱۱۱- «الزرع يموت إذا كثر عليه الماء فالقلب مثله، يموت بكثرة الطعام و الشراب فلا تُميتوا قلوبكم!»:

(۱) كشتزار می میرد هر گاه آب بر آن زیاد شود، دل نیز چنین است، طعام و نوشیدنی بسیار آن را می کشد، پس دل هایتان را نمیرانید!

(۲) کشت هر گاه بر آن آب فراوان شود، می میرد، دل نیز مثل آن است، با فراوانی غذا و نوشیدنی می میرد، پس دل های خود را نمیرانید!

(۳) زراعت می میرد چنان چه به آن آب فراوان دهی، قلب نیز چنین است، با کثرت طعام و نوشیدنی می میرد، بنابراین دل هایتان را نمیرانید!

(۴) کشتی که به آن آب فراوان داده شود، می میرد، دل هم مانندش است، می میرد با فراوانی غذا و نوشیدنی، بنابراین دل هایتان را با آن ها نمیرانید!

۱۱۲- «سبحان الذي أسرى بعبده ليلاً من المسجد الحرام إلى المسجد الأقصى...»:

(۱) «پاک است آن کسی که بنده ای را در شبی از مسجد الحرام به سوی مسجد الأقصى برد.»

(۲) «منزه باد آن که بنده اش را شبی مخفیانه از مسجد الحرام به سوی مسجد الأقصى حرکت داد.»

(۳) «منزه است کسی که در شبی بنده خود را از مسجد الحرام به سوی مسجد الأقصى حرکت داد.»

(۴) «پاک است آن که بنده خود را شب هنگام از مسجد الحرام به سوی مسجد الأقصى حرکت می دهد.»

۱۱۳- «و جعلنا السماء سقفاً محفوظاً...»:

(۱) «و آسمان را همانند سقفی نگه داشته شده قرار می دهیم!»

(۲) «و آسمان را سقفی نگه دارنده قرار داده ایم!»

(۳) «و در آسمان سقفی نگه دارنده قرار دادیم!»

(۴) «و آسمان را سقفی نگه داشته شده قرار دادیم!»

۱۱۴- «ما أبصر الذي يبصر العالم الأكبر الذي قد انطوى فيه و يبحث في نفسه عن دواء لدائه!»:

(۱) همانا با بصیرت ترین آن کسی است که دنیای بزرگ تری را که در وی نهفته شده است، می بیند و در خود به دنبال داروی بیماری اش می گردد!

(۲) چقدر بیناست آن که دنیای بزرگی را که درونش به هم پیچیده شده است، می بیند و در خودش دنبال دارو برای بیماریش می گردد!

(۳) چقدر بیناست شخصی که دنیای بزرگ تری را که در او به هم پیچیده شده است، می بیند و در خود به دنبال دارویی برای بیماریش می گردد!

(۴) کسی بیناترین است که بتواند دنیای بزرگ تری را که در وی نهفته شده است، ببیند و برای بیماریش در خود به دنبال دارو بگردد!

۱۱۵- «خداوند رحم نمی کند به کسی که به مردم رحم نمی کند!»؛ عین الصحیح:

(۲) من لا يرحم الناس فالله لا يرحمه!

(۴) لن يرحم الله من لم يرحم الناس!

(۱) لا رحم الله من لا يرحم الناس!

(۳) لا يرحم الله من لا يرحم الناس!

■ عین الصحیح فی الجواب عن الأسئلة التالية (۱۲۰ - ۱۱۶):

۱۱۶- عین «لا» النافية للجنس:

(۱) لا تقرأ کتاباً لا یفیدک!

(۳) علینا أن نعمل لیوم لا بیع فیہ و لا خلة!

۱۱۷- عین خبر الحروف المشبهة بالفعل یختلف فی علامة الإعراب:

(۱) إنَّ المبدّرین إخوان الشیطان!

(۳) فهم البائع أنّ هذین المشتريین متردّدان فی الشراء!

۱۱۸- «كأنّ إرضاء جميع الناس غاية لا تُدرک!»؛ عین الصحیح فی الإعراب و التحلیل الصرفی:

(۱) إرضاء: اسم - مفرد مذکر و هو مصدر (فعله الماضي: رَضِيَ) / اسم كأنّ و منصوب بالفتحة

(۲) الناس: جمع تکسیر أو مکسّر - معرّف بأل / مضاف إلیه و مجرور و المضاف: جميع

(۳) غاية: اسم - مفرد مؤنث (جمعه: غایات) - نكرة - معرب / خبر و مرفوع بالضمّة

(۴) تُدرک: فعل مضارع - مجرّد ثلاثي - مجهول - معرب / فعل و فاعله محذوف

۱۱۹- عین الخطأ فی استعمال الحروف المشبهة بالفعل:

(۱) لعلّ فی هذه المشكلة خيراً نحن نجهلها!

(۳) لیت يتوب المذنب عن معاصیه و سيئاته!

۱۲۰- عین الخطأ عن الحروف المشبهة بالفعل و أحكامها:

(۱) إنّ المسلم من سلّم الآخرون من یده و لسانه!

(۳) لیت امتحاناتنا تؤجّل لمدة أسبوعين!

(۲) لا تجسّس مسموح فی مکتبنا!

(۴) لا تضحّ أوقاتك فی مواقع التواصل الاجتماعي!

(۲) كأنّ المؤمنین بنیان مرصوص أمام الأعداء!

(۴) ابحث عن هذه الكلمة فی المعجم فلعلّ المعنى مکتوب فیها!

(۲) إنّ فوقّ هذا الجبل المرتفع كهفاً جميلاً!

(۴) إنّ المسلم من یسلم التّاس من یده و لسانه!

(۲) كأنّك عازمات فی إنجاز هذه المهمّة!

(۴) لعلّ هذان التّلميذان ینجحان فی دراستهما!

تاریخ



تاریخ (۲)

۱۲۱- کدام گزینہ درباره طریقت صفوی به درستی بیان شده است؟

(۱) مشایخ صفوی به واسطه مقام معنوی و نفوذ اجتماعی، همواره مورد احترام و تکریم فرمانروایان و از خشم و حسادت آنان دور بودند.

(۲) طریقت صفویان در قرن نهم هجری تحت تأثیر شرایط فکری و فرهنگی جامعه ایران، نخست به جنبشی سیاسی و مذهبی تبدیل شد و سپس به مذهب تشیع گرایش یافت.

(۳) فعالیت‌های سیاسی و نظامی رهبران طریقت‌های صفوی، مشایخ طریقت صفوی را درگیر رقابت سیاسی و دشمنی با حاکمان سلسله‌های قراقویونلو و آق‌قویونلو کرد.

(۴) طریقت صفوی در زمان شیخ صفی در سرتاسر ایران و آسیای صغیر گسترش یافت و مریدان بسیاری را به ویژه از میان قبایل ترک جذب کرد.

۱۲۰- هر یک از عبارتهای زیر به ترتیب، درباره کدام یک از پادشاهان صفوی است؟

(الف) یکی از اقدامات وی سبب تمایز آشکار ایران از همسایگان مسلمان خود، به ویژه امپراتوری عثمانی در غرب و ازبکان و گورکانیان هند در شرق، شد.

(ب) برای پرداخت حقوق و تأمین تدارکات و تجهیزات سپاه جدید، زمین‌های فراوانی را به املاک خاصه پادشاهی تبدیل کرد.

(ج) الله‌وردی‌خان در زمان وی به بالاترین مقامات سیاسی و نظامی دست یافت.

(د) شیبک‌خان توسط وی به قتل رسید.

(۱) شاه تهماسب - شاه عباس - شاه تهماسب - شاه اسماعیل

(۲) شاه اسماعیل - شاه عباس - شاه عباس - شاه اسماعیل

(۳) شاه عباس - شاه تهماسب - شاه عباس - شاه تهماسب

(۴) شاه اسماعیل - شاه اسماعیل - شاه عباس - شاه عباس

— نخستین اروپاییانی که از طریق راه‌های دریایی جدید به اقیانوس هند و خلیج فارس رسیدند، اهل کدام کشور بودند؟

(۱) پرتغال (۲) هلند (۳) فرانسه (۴) انگلستان

۱۲۴- کدام گزینه، درباره مدارس عصر صفوی صحیح است؟

- ۱) مدرسه چهارباغ، مدرسه نظامیه و مدرسه شیخ لطف‌الله از مدارس معروف عصر صفوی بودند.
- ۲) به معلمان مدارس، خلیفه یا معید، و به دستیاران آن‌ها مبرر گفته می‌شد.
- ۳) پسران در مدارس پسرانه و دختران در مدارس مخصوص دختران آموزش می‌دیدند.
- ۴) معارف دینی، برخی از متون کهن پزشکی و برخی متون قدیمی ریاضی و نجوم در مدارس تدریس می‌شد.

۱۲۵- کدام گزینه، درباره علم فلسفه در ایران عصر صفوی صحیح است؟

- ۱) صدرالدین محمدبن قوام شیرازی، مؤسس مکتب فلسفی «حکمت متعالیه» است.
- ۲) میرداماد که شاگرد ملاصدرا و شیخ بهایی بود، صاحب تألیفات ارزشمند و شهرتی بسیار است.
- ۳) شاخص‌ترین چهره فلسفی عصر صفوی و دوران بعد تا زمان ما، بهاء‌الدین محمدبن حسین عاملی است.
- ۴) ملاصدرا چهار جریان فکری بزرگ اسلامی را به هم درآمیخت و مکتب فلسفی اصفهان را تأسیس کرد.

۱۲۶- کدام یک از خصوصیات زیر، مسجد امام اصفهان را به یکی از مجموعه‌های عالی معماری صفوی بدل کرده است؟

- ۱) هماهنگی در رنگ‌ها و نقش‌های کاشی‌ها و طراحی و معماری بی‌نظیر
- ۲) شکوه و عظمت و نیز کاربردهای متنوع این بنا
- ۳) ارتباط با مراکز پر رفت و آمد شهر، یعنی میدان نقش جهان و بازار
- ۴) فضای آرام و بانشاط به دلیل وجود حیاط وسیع، باغچه و نهر آب میان آن

۱۲۷- در دوره صفوی، در فرش‌بافی ایران چه تغییری ایجاد شد؟

- ۱) بر خورداری از ویژگی‌های جدید و نوآوری‌های متعدد، موجب پیدایش مکتب فرش‌بافی قزوین شد.
- ۲) ظرافت، خلاقیت و زیبایی مورد توجه بیشتر هنرمندان این رشته قرار گرفت.
- ۳) از حالت روستایی و عشایری خارج شد و به صورت یک صنعت ملی درآمد.
- ۴) با حمایت پادشاهان، فرش‌بافی به سودآورترین صنعت ایران در دوره صفوی تبدیل شد.

۱۲۸- کدام گزینه درباره اقدامات «شارلمانی» نادرست است؟

- ۱) با جنگ‌های پی‌درپی، بخش اعظم اروپای غربی و مرکزی را تا سال ۸۰۰م تحت سلطه خود درآورد.
- ۲) با پاپ متحد شد و از او در برابر دشمنان و رقیبانش پشتیبانی کرد.
- ۳) نهاد اداری دوران امپراتوری روم موسوم به کومس را احیا کرد.
- ۴) مدرسه‌های در کاخ سلطنتی خود تأسیس کرد و علمای مسیحی را از انگلستان، فرانسه و ایتالیا برای تدریس در آن مدرسه دعوت کرد.

۱۲۹- کدام موارد زیر، از علل و عوامل بروز جنگ‌های صلیبی محسوب نمی‌شوند؟

- ۱) مشکلات اقتصادی و اجتماعی سرزمین‌های اروپایی
- ۲) پیدایش پادشاهی‌های قدرتمند در انگلستان و فرانسه
- ۳) پیروزی سلجوقیان بر امپراتوری بیزانس در جنگ ملازگرد
- ۴) موفقیت‌های نظامی مسیحیان در اندلس

۱۳۰- توماس آکویناس، برجسته‌ترین فیلسوف اروپایی در سده‌های ۱۲ و ۱۳م، در کتاب «اصول الهیات» از برهان‌های چه کسی برای اثبات خدا استفاده کرد؟

- ۱) افلاطون
- ۲) ابن رشد
- ۳) ارسطو
- ۴) ابوعلی سینا

تاریخ (۱)

۱۳۱- «واستریوشان‌سالار» که یکی از مقامات عالی درباری در ایران باستان بوده، کدام یک از مسئولیت‌های زیر را بر عهده داشت؟

- ۱) ریاست کارگاه‌های حکومتی تولید پارچه ابریشمی در دوره ساسانیان
- ۲) فرماندهی نیروی ده هزار نفری «سپاه جاویدان» در دوره هخامنشیان
- ۳) حفاظت از راه شاهی در زمان حکومت هخامنشیان
- ۴) گردآوری مالیات‌های بخش کشاورزی در دوره ساسانیان

۱۳۲- کدام مورد از ویژگی‌های زندگی روستاییان ایران در دوره باستان بود؟

- ۱) آنان غالباً در شهرها زندگی می‌کردند و از طریق نمایندگان خود، املاکشان را اداره می‌کردند.
- ۲) بیشتر کشاورزان بر روی زمین‌های متعلق به بزرگان کار می‌کردند و سهمی از محصول را دریافت می‌کردند.
- ۳) روستاییان به فعالیت کشاورزی می‌پرداختند و دامداری مخصوص کوچ‌نشینان بود.
- ۴) بیشتر کشاورزان قطعه زمین کوچکی داشتند، اما شمار معدودی از آنان فاقد زمین بودند.

۱۳۳- در دوره کدام یک از حکومت‌های باستانی ایران، کاربرد پول به خصوص در شهرها گسترش یافت؟

- (۱) ماد
- (۲) ساسانیان
- (۳) ایلام
- (۴) هخامنشیان

۱۳۴- کدام مورد، تفاوت عقاید اقوام آریایی نخستین را با مردمان ایلام، بین‌النهرین و یونان نشان می‌دهد؟

- (۱) در میان آریایی‌ها، رسم قربانی کردن معمول بود، اما در میان اقوام دیگر، این رسم وجود نداشت.
- (۲) نفوذ و قدرت خدایان یونانی و بین‌النهرینی، برخلاف خدایان آریایی تمام گیتی را دربر می‌گرفت.
- (۳) آریایی‌ها برخلاف مردم ایلام، بین‌النهرین و یونان، برای خدایان خویش معابد باشکوه نمی‌ساختند.
- (۴) آریایی‌ها به خدای واحد و مردمان ایلام، بین‌النهرین و یونان، به خدایان متعدد اعتقاد داشتند.

۱۳۵- مهم‌ترین وظیفه‌ای که روحانیون مادی (مغان) برعهده داشتند، کدام مورد بود؟

- (۱) مسئولیت حفظ سرودهای اوستا از گزند فراموشی
- (۲) مبارزه با عقاید خرافی رایج در میان اقوام آریایی
- (۳) آمیختن باورهای دینی کهن خود با تعالیم زرتشت
- (۴) خواندن نیایش‌ها و سرودها و رسم قربانی کردن

۱۳۶- کدام عبارت‌ها درباره عقاید دینی اشکانیان نادرست هستند؟

- (الف) شاهزاده‌ای از خاندان اشکانی برای نخستین بار کتاب اوستا را به زبان چینی ترجمه کرد.
- (ب) ستایش ایزد مهر به قلمرو روم در آسیای صغیر و سپس به اروپا راه یافت.
- (ج) در اوایل دوره اشکانیان، دین زرتشتی نفوذ و گسترش چشمگیری یافت.
- (د) آیین بودایی از آیین‌هایی بود که در آن دوره به ایران نفوذ کرد.

- (۱) الف - د
- (۲) ب - د
- (۳) ج - د
- (۴) الف - ج

۱۳۷- آتشکده بزرگ و باشکوه‌ای که در دوران ساسانی در فارس قرار داشت، مخصوص کدام یک از مناصب زیر بود؟

- (۱) کشاورزان
- (۲) شاهان
- (۳) موبدان
- (۴) صنعتگران

۱۳۸- هخامنشیان به کدام زبان سخن می‌گفتند و کدام زبان، دومین زبان نوشتاری آنان بود؟ (به ترتیب)

- (۱) اوستایی - فارسی باستان
- (۲) فارسی میانه - اوستایی
- (۳) ایلامی - پهلوی
- (۴) فارسی باستان - ایلامی

۱۳۹- چرا در ایران باستان، نوشتن متن‌های ادبی و دینی چندان معمول نبود؟

- (۱) چون در ایران باستان تعلیم و تربیت به قشر خاصی محدود می‌شد.
- (۲) چون برخلاف یونانیان، ایرانیان چندان از سنت ادبی برخوردار نبودند.
- (۳) زیرا این متون در مقابل متون سیاسی و اقتصادی، ارزشی نداشتند.
- (۴) زیرا در ایران، سنت شفاهی بر کتابت و نوشتن ترجیح داده می‌شد.

۱۴۰- در دوران ساسانی «آموزگاری به عنوان یک شغل رسمی» به کدام گروه اختصاص داشت و «اداره آموزشگاه‌ها و مدارس» عموماً در اختیار چه کسانی بود؟ (به ترتیب)

- (۱) دبیران - دبیران
- (۲) موبدان - دبیران
- (۳) دبیران - موبدان
- (۴) موبدان - موبدان

جغرافیا



جغرافیا (۲)

۱۴۱- نواحی سیاسی با توجه به چه عواملی به انواع مختلف تقسیم می‌شوند؟

- (۱) قلمرو جغرافیایی و سازه انسانی آن
- (۲) مقیاس فضای جغرافیایی و نظام مدیریت حاکم بر آن
- (۳) وسعت قلمرو و میزان جمعیت آن
- (۴) میزان جمعیت و نوع حکومت آن

۱۴۲- نواحی «طبیس»، «اسپانیای» و «اتحادیه اروپا» به ترتیب مربوط به کدام نوع ناحیه سیاسی در جهان هستند؟

- (۱) ملی - فروملی - فراملی
- (۲) فروملی - ملی - فراملی
- (۳) منطقه‌ای - ملی - فراملی
- (۴) فروملی - فروملی - ملی

جغرافیای ایران

۱۵۱- تقسیمات کشوری در ایران متناسب با چه عواملی تغییر می‌کند؟

(۱) نقش اقتصاد - نوع سازه‌های انسانی

(۲) زمان - موقعیت

(۳) محدوده جغرافیایی - سیاست‌های کشور

(۴) قلمرو و فضای جغرافیایی - نظام مدیریتی در جامعه

۱۵۲- ایران در دوره به ۳۱ ایالت و در دوره به ۴ ایالت و ۱۲ ولایت تقسیم شد.

(۱) امویان - زندیه

(۲) ساسانیان - صفویه

(۳) عباسیان - قاجاریه

(۴) هخامنشیان - افشاریه

۱۵۳- کدام گزینه به ترتیب مربوط به تقسیمات سیاسی «گئو» و «ویس» است؟

(۱) زندگی در یک شهر - زندگی در یک ایالت

(۲) یک سرزمین کوچک و متوسط - یک سرزمین بزرگ

(۳) زندگی در یک ایالت - زندگی در یک شهر

(۴) آبادی بزرگ - آبادی کوچک

۱۵۴- کدام گزینه مربوط به تعریف «بخش» است؟

(۱) محدوده جغرافیایی معین که از به هم پیوستن چند شهرستان همجوار تشکیل می‌شود.

(۲) محدوده جغرافیایی معین که از به هم پیوستن چند استان همجوار تشکیل می‌شود.

(۳) محدوده جغرافیایی معین که از به هم پیوستن چند دهستان همجوار تشکیل می‌شود.

(۴) محدوده جغرافیایی معین که از به هم پیوستن چند روستا، مکان و مزرعه همجوار تشکیل می‌شود.

۱۵۵- کم‌ترین پراکندگی شهرهای ایران در کدام ارتفاع است؟

(۱) پایین‌تر از سطح دریا تا ۵۰۰ متر

(۲) ۲۰۰۰ متر به بالا

(۳) ۲۰۰۰ - ۱۰۰۰ متر

(۴) ۱۰۰۰ - ۵۰۰ متر

۱۵۶- روستای «هیر» و شهر «ماکو» به ترتیب در کدام استان‌های ایران قرار دارند؟

(۱) همدان - آذربایجان شرقی

(۲) زنجان - همدان

(۳) قزوین - آذربایجان غربی

(۴) خراسان شمالی - اراک

۱۵۷- کدام عوامل سبب از بین رفتن شهر بیشاپور در قرن هفتم شد؟

(۱) سیل و رانش زمین

(۲) زلزله و قحطی

(۳) جنگ و بیماری

(۴) قحطی و مهاجرت از روستا به شهر

۱۵۸- شهرهای ایران با توجه به و شکل‌های متفاوت دارند.

(۱) عوامل طبیعی - انسانی در یک منطقه

(۲) نزدیکی به دریاها - نواحی کوهستانی

(۳) چگونگی پیدایش - کارکردهای مختلف خود

(۴) اجزای سکونتگاهی - ارتفاع از سطح زمین

۱۵۹- کدام گزینه درست (ص) یا نادرست (غ) بودن عبارتهای زیر را در مورد نقش سکونتگاه‌ها در ایران به درستی نشان می‌دهد؟ (به ترتیب)

(الف) امروزه اغلب سکونتگاه‌ها چند نقش دارند و این نقش‌ها را با هم ایفا می‌کنند.

(ب) نقش سکونتگاه‌ها در چهره و سیمای آن‌ها منعکس می‌شود.

(ج) ممکن است نقش سکونتگاه در طول زمان تغییر کند یا تکامل و توسعه یابد.

(د) نقش هر سکونتگاه براساس وضع جغرافیایی آن، اعم از طبیعی یا انسانی تعیین می‌شود.

(۱) ص - ص - ص (۲) ص - غ - غ (۳) غ - ص - غ (۴) غ - ص - غ

۱۶۰- کدام گزینه مربوط به «مهاجرت معکوس» است؟

(۱) مهاجرت از شهرهای کوچک به شهرهای بزرگ و پرجمعیت

(۲) مهاجرت از شهرهای بزرگ به روستاها

(۳) مهاجرت از قاره آفریقا به قاره اروپا جهت کار

(۴) مهاجرت از شهرهای صنعتی به شهرهای زیارتی و رفاهی



فلسفه (۱)

۱۶۱- کدام گزینه از اقدامات مشترک «سقراط، ارسطو و افلاطون» نیست؟

- (۱) معرفی راه‌های معتبر شناخت
- (۲) توضیح راه‌های گریز از خطا

- (۳) تدوین کردن علم منطق
- (۴) مقابله با انکارکنندگان اصل معرفت

۱۶۲- کدام گزینه در خصوص پارمنیدس نادرست است؟

- (۱) پارمنیدس مانند هراکلیتوس به اعتبار حواس برای درک حقیقت جهان اعتقاد دارد.
- (۲) پارمنیدس به دلیل خطاهایی که در شناخت حسی رخ می‌دهد، جهان را در ثبات می‌داند.
- (۳) پارمنیدس برعکس هراکلیتوس عقل را تنها ابزار معتبر شناخت حقیقت جهان می‌داند.
- (۴) پارمنیدس برعکس هراکلیتوس به دلیل خطاپذیر بودن حس، حرکت در جهان را قبول نداشت.

۱۶۳- کدام گزینه در مقایسه دیدگاه‌های معرفت‌شناسی فیلسوفان مسلمان درست است؟

- (۱) ابن‌سینا مانند سهروردی، از وحی و شهود در فلسفه خود بهره برده است.
- (۲) جایگاه شهود در فلسفه سهروردی و فارابی، دارای ارزش یکسان است.
- (۳) سهروردی برخلاف ملاصدرا، شهود قلبی را بر استدلال برتری می‌داد.
- (۴) سهروردی برخلاف فارابی و ابن‌سینا، شهود قلبی را معتبر می‌داند.

۱۶۴- هر یک از گزاره‌های زیر، به ترتیب به کدام فیلسوف یا مکتب تعلق دارد؟

- (الف) آن دسته از مفاهیمی که تجربه‌پذیر نیستند، اساساً بی‌معناند.
- (ب) عقل انسان به طور ذاتی معرفت‌هایی دارد که از تجربه به دست نمی‌آید.

(ج) دنباله‌روی از ارسطو و دیگر فیلسوفان هم‌عقیده با او، سبب توقف علوم می‌شود.

(د) معرفتی که برای انسان حاصل می‌شود، از همکاری دو ابزار شناخت یعنی عقل و حس است.

- (۱) اثبات‌گرایی - جان لاک - فرانسیس بیکن - کانت
- (۲) تجربه‌گرایی مطلق - دکارت - فرانسیس بیکن - کانت

۱۶۵- بیت زیر با کدام یک از مکاتب معرفت‌شناسی اروپا ارتباط دارد؟

«سعديا گرچه سخن‌دان و مصالح‌گویی / به عمل کار برآید به سخندانی نیست»

- (۱) مصلحت‌عقلی
- (۲) پراگماتیسم

(۳) اثبات‌گرایی

(۴) عقل‌گرایی

۱۶۶- کدام گزینه درباره حقیقت و چیستی انسان صحیح نیست؟

- (۱) نمی‌توان گفت قطعاً اولین مسئله مورد توجه فیلسوفان جهان، چیستی انسان است.
- (۲) دیدگاه و نظرات اندیشمندان درباره حقیقت انسان همواره متضاد بوده است.

(۳) رسیدن به یک دیدگاه روشن و واضح درباره حقیقت و چیستی انسان، ممکن است.

(۴) این‌که مقصود از «من» دقیقاً چه چیزی است، پرسشی پیرامون حقیقت انسان است.

۱۶۷- کدام گزینه در رابطه با دیدگاه افلاطون غیر صحیح نیست؟

- (۱) سخن گفتن، انسان‌ها را از سایر حیوانات متمایز می‌کند.
- (۲) نفس جزء معنوی و جاوید انسان است.
- (۳) مراقبت از بالارزش‌ترین دارایی انسان، به فضیلت منجر می‌شود.
- (۴) تنها موجودی که به طور خاص دارای عقل و خرد است، نامرئی و فانی است.

۱۶۸- کدام گزینه پیرامون دکارت و کانت صحیح است؟

- (۱) تفاوت دیدگاه آن دو، اعتقاد به تبعیت بدن از قوانین مادی است.
- (۲) هر دو اعتقاد داشتند بدن انسان صرفاً یک ماشین پیچیده است.
- (۳) هر دو از وجود علت (نفس) پی به وجود معلول (اراده) می‌برند.
- (۴) شباهت دیدگاه آن دو، اعتقاد به وجود اختیار و اراده در انسان است.

۱۶۹- از نظر داروینیست‌ها، تفاوت انسان یا سایر موجودات چیست؟

- (۱) بُعد غیرمادی (۲) اختیار و اراده (۳) پیچیدگی و تکامل (۴) نطق و تفکر

۱۷۰- کدام گزینه به شباهت دیدگاه ماتریالیست‌ها و داروینیست‌ها، اشاره نکرده است؟

- (۱) نمی‌توان برای انسان ارزش ویژه‌ای قائل شد.
 (۲) وجدان انسان او را وادار به رعایت اخلاق اجتماعی می‌کند.
 (۳) تمام آنچه انسان در زندگی انجام می‌دهد در خدمت امور مادی است.
 (۴) اهداف غیرمادی نمی‌توان برای انسان فرض کرد.

منطق

۱۷۱- شکل قیاس در کدام گزینه، نادرست مشخص شده است؟

- (۱) هر شاعری انسان است. هر انسانی ناطق است.
 سعدی شاعر است. سقراط انسان است.

سعدی انسان است. (شکل چهارم) سقراط ناطق است. (شکل اول)

- (۳) باز پرنده است. پرنده تخم‌گذار است.
 یکی از انواع کسب و کار، عکاسی است.

باز تخم‌گذار است. (شکل اول) آویزه یکی از انواع کسب و کار است. (شکل دوم)

۱۷۲- در کدام گزینه، قواعد حد وسط به درستی رعایت شده است؟

- (۱) مقدمه اول: حافظ شاعر بزرگی است - مقدمه دوم: حافظ میدان زیبایی است.
 (۲) مقدمه اول: شیرین معشوقه خسرو است - مقدمه دوم: انگور از میوه‌های شیرین است.
 (۳) مقدمه اول: رئیس جمهوری در روسیه ۶ ساله است - مقدمه دوم: پوتین رئیس جمهور روسیه است.
 (۴) مقدمه اول: انسان در دنیای بی‌رحمی قرار دارد - مقدمه دوم: انسان توسط خداوند یکتا خلق شده است.

۱۷۳- کدام قیاس نیازی به بررسی شرط دوم اعتبار قیاس ندارد؟

- (۱) مقدمه اول: بعضی ب الف نیست. مقدمه دوم: هر ب ج است.
 (۲) مقدمه اول: هر ج الف است. مقدمه دوم: هر الف ب است.
 (۳) مقدمه اول: هر الف ب است. مقدمه دوم: هیچ ب ج نیست.
 (۴) مقدمه اول: هیچ ج ب نیست. مقدمه دوم: بعضی ب الف نیست.

۱۷۴- در هر یک از شکل‌های اول و سوم، قیاس معتبری داریم که نتیجه آن «بعضی الف ب است» می‌باشد. کدام عبارت درباره هر دو قیاس درست است؟

- (۱) مقدمه دوم آن جزئیه است.
 (۲) مقدمه اول آن جزئیه و مقدمه دوم آن کلیه است.
 (۳) مقدمه اول آن موجه است.
 (۴) یکی از مقدمات، ضرورتاً جزئیه است.

۱۷۵- در کدام گزینه، دامنه مصادیق موضوع، کوچک تر از محمول است؟

- (۱) سقراط انسان خردمندی است.
 (۲) برخی افراد خردمند نیستند.
 (۳) همه انسان‌ها ناطق هستند.
 (۴) هیچ انسانی ذاتاً نابینا نیست.

۱۷۶- چند مورد از قیاس‌های استثنایی زیر، معتبر هستند؟

- (الف) اگر آب جاری باشد، پاک‌کننده است، ولی این آب جاری است، پس در نتیجه این آب پاک‌کننده است.
 (ب) اگر آب پاک‌کننده باشد، جاری است، لکن این آب پاک‌کننده است، پس در نتیجه این آب جاری است.
 (ج) اگر انسان در خوردن زیاده‌روی کند، دل درد می‌شود، علی در خوردن زیاده‌روی نکرده، پس دل درد نمی‌شود.
 (د) اگر انسان در خوردن زیاده‌روی کند، دل درد می‌شود، علی دل درد شده است، پس پرخوری کرده است.

- (۱) ۲ (۲) ۱ (۳) صفر (۴) ۴

۱۷۷- عبارتهای زیر به ترتیب کدام یک از انواع قضیه شرطی منفصل را نشان می‌دهد؟

(الف) شاید هر دو صادق (ب) شاید هر دو کاذب

(ج) نه هر دو صادق (د) نه هر دو کاذب

(۱) مانعة الجمع - مانعة الرفع - مانعة الجمع - مانعة الرفع

(۲) مانعة الجمع - مانعة الرفع - مانعة الجمع - مانعة الرفع

(۳) مانعة الرفع - مانعة الرفع - مانعة الرفع - مانعة الجمع

(۴) مانعة الرفع - مانعة الجمع - مانعة الجمع - مانعة الرفع

۱۷۸- کدام گزینه، پیرامون قضایای شرطی صحیح است؟

- (۱) همواره به اتصال دو نسبت حکم داده می‌شود.
- (۲) همواره مقدم از نظر لفظی قبل از تالی می‌آید.
- (۳) در قضیه شرطی متصل، مقدم تابع تالی است.
- (۴) ادات شرط باعث پیوستن مقدم به تالی می‌شوند.

۱۷۹- در کدام گزینه، مغالطه رفع مقدم روی داده است؟

- (۱) اگر این شیء الکل باشد، قطعاً مایع است. پس این شیء الکل است.
- (۲) اگر این اتومبیل بنز باشد، باکیفیت است. پس باکیفیت نیست.
- (۳) یا علم حصولی تصور است و یا تصدیق. لکن علم حصولی، تصور نیست. پس تصدیق است.
- (۴) اگر امروز باران بیارد، محمد به ورزشگاه نمی‌رود. اما محمد به ورزشگاه رفته است.

۱۸۰- در چند شکل از اشکال قیاس اقترانی معتبر، هر چهار قضیه محصوره در نتیجه به دست می‌آید؟

- (۱) شکل‌های اول و چهارم
- (۲) شکل‌های دوم و سوم
- (۳) فقط شکل دوم
- (۴) فقط شکل اول

توجه: داوطلب گرامی، می‌توانید به سوالات ۱۸۱ تا ۱۹۰ درس فلسفه (۲) به صورت اختیاری پاسخ دهید.

فلسفه (۲)

۱۸۱- این مطلب که انسان برای رفع تشنگی به سمت آب می‌رود، نشان‌دهنده کدام اصل یا قاعده فلسفی است؟

- (۱) قبول واقعیت مستقل از ذهن
- (۲) قبول واقعیت وابسته به ادراک
- (۳) مغایرت وجود و ماهیت
- (۴) قبول ادراک مستقل از واقعیت

۱۸۲- کدام گزاره، در عین سازگاری با دیدگاه ابن‌سینا، به مغایرت وجود و ماهیت اشاره‌ای ندارد؟

- (۱) در اطراف ما اشیای فراوانی وجود دارند که هم «چیستی» آن‌ها را می‌شناسیم و هم از «هستی» شان خبر داریم.
- (۲) برخی امور وجود دارند که از «هستی» شان خبر داریم، اما «چیستی» آن‌ها هنوز چندان برای ما روشن نیست.
- (۳) گاهی وقت‌ها «ماهیت» یک شیء را می‌دانیم، اما از بودنش یعنی از وجود و هستی آن خبر و اطلاعی نداریم.
- (۴) «چیستی»‌هایی را می‌توانیم در ذهن حاضر کنیم؛ در حالی که می‌دانیم حداقل تاکنون در خارج موجود نشده‌اند.

۱۸۳- کدام گزینه در مورد عبارت «انسان حیوان ناطق است» صحیح نیست؟

- (۱) چون دو مفهوم «انسان» و «حیوان ناطق» از یک‌دیگر جدایی‌ناپذیرند، حمل «حیوان ناطق» بر «انسان» یک حمل ذاتی است و به دلیل نیاز ندارد.
- (۲) رابطه میان «انسان» به عنوان یک چیستی و «حیوان ناطق»، یک رابطه مکانی است، بنابراین حمل «حیوان ناطق» بر «انسان» به علت نیاز دارد.
- (۳) رابطه بین دو مفهوم «انسان» و «حیوان ناطق» از نسبت‌های چهارگانه رابطه تساوی است؛ یعنی هر انسانی حیوان ناطق است و هر حیوان ناطقی انسان است.
- (۴) «حیوان» و «ناطق» از اجزای تعریفی «انسان» هستند و چیستی او را تشکیل می‌دهند و بیان‌کننده ذات و حقیقت «انسان» می‌باشند.

۱۸۴- کدام مورد، عبارت زیر را به نحو درست و دقیق‌تری کامل می‌کند؟

«برقراری ارتباط مجدد فلاسفه غربی با فلسفه ارسطویی»

- (۱) در قرن ۱۳ میلادی و از طریق آشنایی متفکران مسیحی با فلسفه ابن‌سینا و به ویژه ابن‌رشد، امکان‌پذیر شده است.
- (۲) تحت تأثیر اندیشه‌های فلسفی و عقلی دو فیلسوف بزرگ مسلمان، یعنی ابن‌سینا و ابن‌رشد بوده است.
- (۳) از طریق توسعه و گسترش اندیشه‌های فلسفه ارسطویی توسط فارابی، امکان‌پذیر شده است.
- (۴) حاصل گفت‌وگوهای مهم فلسفی در قرن ۱۳ میلادی بوده و به تبع آرای فلسفی آکوئیناس، صورت گرفته است.

۱- کدام گزینه نادرست است؟

- (۱) رابطه محمول قضایا با موضوع آن‌ها به حصر عقلی از سه حال خارج نیست.
- (۲) رابطه وجود با موضوع خود به حصر عقلی از سه حال خارج نیست.
- (۳) موجودات عالم از آن جهت که موجودند، به دو دسته واجب‌الوجود بالذات و واجب‌الوجود بالغير تقسیم می‌شوند.
- (۴) موجودات فعلی عالم از نظر ذاتشان، به سه دسته ممکن‌الوجود، واجب‌الوجود و ممتنع‌الوجود تقسیم می‌شوند.

۱۸۶- در زمینه وجه اختلاف یا اشتراک قضایای امکانی با قضایای دیگر، کدام گزینه صحیح است؟

- (۱) قضایای امکانی همانند قضایای دیگر، گاهی صادق و گاهی کاذب هستند.
- (۲) صدق و کذب قضایای امکانی را باید در واقعیت و با ذکر دلیل اثبات کرد.
- (۳) قضایای امکانی همانند قضایای دیگر، همواره و در هر حالتی صادق نیستند.
- (۴) در قضایای امکانی برخلاف قضایای دیگر، فقط محمول را از موضوع سلب می‌کنیم.

۱۸۷- به آن ماهیتی که در واقعیت به واسطه علت خارج از خودش موجود شده است، چه می‌گویند؟

- (۱) واجب‌الوجود بالغیر
- (۲) ممکن‌الوجود بالذات
- (۳) ممتنع‌الوجود بالغیر
- (۴) واجب‌الوجود بالذات

۱۸۸- کدام گزینه در مورد مفهوم «امکان» دقیق‌تر است؟

- (۱) سلب ضرورت وجود و سلب ضرورت عدم
- (۲) ضرورت ذاتی عدم و سلب ضرورت وجود
- (۳) ضرورت ذاتی وجود و سلب ضرورت عدم
- (۴) ضرورت ذاتی وجود و عدم

۱۸۹- در مورد وجه اختلاف علت و معلول با دلیل و نتیجه کدام گزاره درست نیست؟

- (۱) دلیل جنبه وجودی و علت جنبه معرفتی دارد.
- (۲) علت و معلول مربوط به واقعیت و دلیل و نتیجه مربوط به ذهن هستند.
- (۳) دلیل منجر به نتیجه می‌شود؛ در حالی که علت منجر به معلول می‌شود.
- (۴) علت جنبه وجودی و دلیل جنبه معرفتی دارد.

۱۹۰- کدام عبارت صحیح نیست؟

- (۱) میان موجودات مختلفی که در جهان وجود دارند، رابطه‌های گوناگونی یافت می‌شود که یکی از این رابطه‌ها، رابطه علیت است.
- (۲) همه فیلسوفان متفق‌القول‌اند که عقل حکم می‌کند که هر معلولی نیازمند علت است و هیچ پدیده‌ای بدون علت، موجود نمی‌شود.
- (۳) رابطه علیت که رابطه‌ای وجودی است و با روابط دیگری که میان موجودات برقرار است، تفاوت دارد، در فلسفه بررسی می‌شود.
- (۴) رابطه بین علت و معلول در خود وجود است و انسان با سؤال «چرا» می‌کوشد از طریق استدلال، رابطه علی میان اشیا را کشف کند.

اقتصاد



۱۹۱- کدام گزینه در ارتباط با مسیر تاریخی اقتصاد ایران نادرست است؟

- (۱) ویژگی عمده دوره پهلوی، جدا شدن اقتصاد ایران از ابعاد هویتی، فرهنگی، اجتماعی، تاریخی و دینی خود بود.
- (۲) علی‌رغم آبادانی اقتصاد ایران در دوره اول صفویه که از زیربناها و عمران بندرها و ... مشخص است؛ در دوره پایانی این حکومت، اقتصاد ایران به تدریج ضعیف شد.
- (۳) درآمد‌های نفتی، با تبدیل ایران به بازار مصرفی کالاهای کشورهای صنعتی و غفلت از اقتصاد مردمی در دوران قاجار باعث شد تا مشکلات و بیماری‌های اقتصاد ایران بیشتر شود.
- (۴) پیروزی انقلاب اسلامی باعث شد تا مردم به توانمندی خود برای ایجاد تحول پی ببرند و با تلاش رهبر خود، اصول اسلامی ایران مدنظر خود را در اقتصاد جدید جای دهند.

۱۹۲- علت این‌که ایران از گذشته تا امروز جایگاه ویژه‌ای داشته است، چیست؟

- (۱) وجود حکومت‌ها و سلسله‌های بزرگ، لشکرکشی‌ها و جنگ‌ها، پهناوری مرزهای ایران باستان
- (۲) وسعت و پهناوری جغرافیایی، برخورداری از منابع طبیعی و قرار گرفتن در چهارراه بین‌المللی
- (۳) وضعیت ژئوپولیتیک، قرار گرفتن در چهارراه بین‌المللی، تعامل سازنده با سایر کشورها
- (۴) جاده ابریشم و تجارت با چین و امپراتوری روم، برخورداری از منابع طبیعی

۱۹۳- کدام گزینه پاسخ درست سؤالات زیر است؟

- (الف) برای عبور از مشکلات اقتصادی و آسیب‌هایی که در دوران کنونی، اقتصاد ملی ما را تهدید می‌کند، چه راهکاری مناسب است؟
 (ب) مقاومت‌سازی اقتصادی به چه معناست؟
 (ج) اقتصاد مقاوم محصول چیست؟

(۱) الف: پیوستن به سازمان‌های تجاری بین‌المللی ب: تمام عوامل تولید در داخل یا خارج از کشور مشغول کار باشند به طوری که روزبه‌روز اقتصاد کشور را به سوی توسعه و شکوفایی ببرند و در جوامع بین‌المللی توان رقابت را داشته باشیم. ج: خودباوری، تلاش و مجاهدت همه‌جانبه و فراگیر مردمانی سخت‌کوش

(۲) الف: مقاومت‌سازی اقتصاد و مصونیت‌بخشی به آن ب: مجموع نیروهای مولد، شرکت‌ها، مؤسسات تولیدی و خدماتی یک کشور، روی پای خود بایستند تا بتوانند در صورت به وجود آمدن بحران، تمامی نیازهای اساسی و حیاتی‌شان را خودشان تولید و تأمین کنند و وابسته به بیگانگان نباشند. ج: خودباوری، تلاش و مجاهدت همه‌جانبه و فراگیر مردمانی سخت‌کوش

(۳) الف: پیوستن به سازمان‌های تجاری بین‌المللی ب: مجموع نیروهای مولد، شرکت‌ها، مؤسسات تولیدی و خدماتی یک کشور، روی پای خود بایستند تا بتوانند در صورت به وجود آمدن بحران، تمامی نیازهای اساسی و حیاتی‌شان را خودشان تولید و تأمین کنند و وابسته به بیگانگان نباشند. ج: ارتباطات سیاسی و قدرتمند کشورها با یکدیگر

(۴) الف: مقاومت‌سازی اقتصاد و مصونیت‌بخشی به آن ب: تمام عوامل تولید در داخل یا خارج از کشور مشغول کار باشند به طوری که روز به روز اقتصاد کشور را به سوی توسعه و شکوفایی ببرند و در جوامع بین‌المللی توان رقابت را داشته باشیم. ج: ارتباطات سیاسی و قدرتمند کشورها با یکدیگر

۱۹۴- با توجه به مندرجات جدول زیر که نشان‌دهنده تولیدات کشوری فرضی در سال گذشته است، تولید ناخالص داخلی این کشور کدام است؟

تولیدات	ارزش پولی	
ماشین‌آلات: ۲۵۰ عدد	هر عدد ۳,۴۵۰,۰۰۰	۲۸,۹۱۴,۰۰۰,۰۰۰ (۱)
پوشاک: ۱۲,۵۰۰ عدد	هر عدد ۲۱۵,۰۰۰	۳۴,۱۵۲,۰۰۰,۰۰۰ (۲)
خوراک: ۴۱۵ تن	هر کیلو ۱۰۲,۰۰۰	۵۳,۱۶۲,۰۰۰,۰۰۰ (۳)
خدمات	۲,۱۸۳,۰۰۰,۰۰۰	۴۸,۰۶۳,۰۰۰,۰۰۰ (۴)

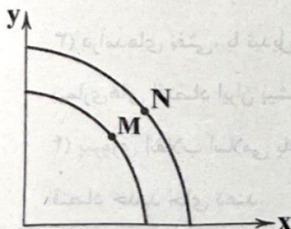
۱۹۵- کدام گزینه دربر دارنده پاسخ صحیح و کامل پرسش‌های زیر است؟

- (الف) در کدام دوران، ایران فرصت طلایی خود را برای جبران کاستی‌ها از دست داد؟
 (ب) اقتصاد مقاومتی، اقتصادی است پیشرفته، و که در برابر تهدیدات و تکانه‌های داخلی و خارجی، آسیب‌ناپذیر است و با اتکای به و استفاده از، نیازها و مشکلات اقتصادی را رفع می‌کند.



(ج) رشد اقتصادی، منحنی مرز امکانات تولید را به چه سمتی منتقل می‌کند؟

- (۱) الف: پهلوی ب: مقاوم - مردمی - مزیت‌های نسبی داخلی - پیمان‌های تجاری صحیح ج: راست و بالا
 (۲) الف: پهلوی ب: مردمی - دانش‌بنیان - قابلیت‌ها و ظرفیت‌های داخلی - فرصت‌های خارجی ج: چپ و بالا
 (۳) الف: قاجار ب: مردمی - دانش‌بنیان - قابلیت‌ها و ظرفیت‌های داخلی - فرصت‌های خارجی ج: راست و بالا
 (۴) الف: قاجار ب: مقاوم - مردمی - مزیت‌های نسبی داخلی - پیمان‌های تجاری صحیح ج: چپ و بالا
- ۱۹۶- با توجه به منحنی مرز امکانات تولید زیر، چگونه می‌توان از نقطه M به سمت نقطه N حرکت کرد؟



- (۱) اگر با صرفه‌جویی، میزان سرمایه‌گذاری افزایش پیدا کند، به مرور زمان ظرفیت تولیدی افزایش پیدا خواهد کرد و به سمت N حرکت می‌کند.
 (۲) اگر مردم از کالای Y کم‌تر مصرف کنند و صرفه‌جویی انجام دهند، می‌توانند به سمت N حرکت کنند.
 (۳) اگر مردم از کالای X کم‌تر مصرف کنند و صرفه‌جویی انجام دهند، می‌توانند به سمت N حرکت کنند.
 (۴) نقطه N نقطه‌ای دست‌نیافتنی است؛ فلذا این نمودار صرفاً یک نمودار غیرقابل دسترس است و امکانات کشور هرگز اجازه حرکت به N را نمی‌دهند.

۱۹۷- کدامیک از مواردی است که در محاسبه تولید ناخالص داخلی در نظر گرفته نمی‌شود؟

- الف) گوشی موبایل LG که به صورت غیرقانونی وارد کشور شده است.
 ب) فروش همان گوشی LG که قانونی وارد کشور شده، پس از مصرف به برادر کوچک‌تر
 ج) فروش سبزی کاشته‌شده در اطراف ورامین به افراد تهرانی
 د) فروش تلویزیون سونی با قیمت کم‌تر جهت کارهای خیریه
 ه) چیدن میوه از درخت‌های باغ شخصی و مصرف در منزل
 و) مواد مخدر تولیدشده به صورت قانونی برای مصارف دارویی

۴) ج - د - و

۳) الف - ب - ه

۲) ب - د - و

۱) الف - ج - ه

۱۹۸- اگر تولید ناخالص داخلی سال ۹۶ کشوری ۱۲۳,۰۰۰,۰۰۰,۰۰۰ تومان باشد و نرخ رشد تولید آن کشور ۳۰ درصد باشد، میزان تولید ناخالص داخلی سال ۹۵ حدوداً چقدر است؟

۴) ۱۰۸,۰۰۰,۰۰۰,۰۰۰

۳) ۹۵,۰۰۰,۰۰۰,۰۰۰

۲) ۱۰۲,۰۰۰,۰۰۰,۰۰۰

۱) ۹۸,۰۰۰,۰۰۰,۰۰۰

۱۹۹- با توجه به جدول زیر:

الف) سهم دهک‌های اول، پنجم و نهم چقدر است؟

ب) شاخص توزیع درآمد در این کشور چقدر است؟

۱) الف: چهار - نه - پانزده ب: شش

۲) الف: سه - هشت - شانزده ب: شش

۳) الف: چهار - نه - پانزده ب: هشت

۴) الف: سه - هشت - شانزده ب: هشت

دهک	سهم دهک (درصد)
اول	؟
دوم	۴/۲
سوم	۴/۸
چهارم	۶/۶
پنجم	؟
ششم	۹/۲
هفتم	۱۱/۶
هشتم	۱۲/۶
نهم	؟
دهم	۲۴

۲۰۰- کدام گزینه کامل‌کننده جای خالی عبارت‌های زیر است؟

الف) اگر معیارهای اندازه‌گیری اقتصادی، یعنی رشد تولید ناخالص داخلی را با معیارهای اندازه‌گیری و سایر شاخص‌ها ترکیب کنیم، تصویر کامل‌تری از پیشرفت اقتصادی یک کشور به دست می‌آوریم.

ب) در گزارش توسعه انسانی، ایران در رتبه و جزء کشورهای با توسعه‌یافتگی به شمار می‌رود.

۲) الف: رشد - نابرابری درآمدی ب: ۶۷ - متوسط

۱) الف: توسعه - درآمد ملی ب: ۶۵ - پایین

۴) الف: رشد - نابرابری درآمدی ب: ۶۵ - بالا

۳) الف: توسعه - درآمد ملی ب: ۶۷ - متوسط