

تاریخ آزمون

جمعه ۱۶/۰۶/۱۴۰۳

سوالات آزمون دفترچه شماره (۱) دوره دوم متوسطه پایه دوازدهم انسانی

نام و نام خانوادگی:	شماره داوطلبی:
تعداد سوال: ۹۰	مدت پاسخگویی: ۹۰ دقیقه

عناوین مواد امتحانی آزمون گروه آزمایشی علوم انسانی، تعداد سؤالات و مدت پاسخگویی

ردیف	مواد امتحانی	تعداد سوال	وضعیت پاسخگویی	شماره سوال		مدت پاسخگویی
				از	تا	
۱	ریاضیات	۱۰	اجباری	۱	۱۰	۳۰ دقیقه
		۱۰		۱۱	۲۰	
		۱۰		۲۱	۳۰	
۲	علوم و فنون ادبی	۱۰	اجباری	۳۱	۴۰	۳۰ دقیقه
		۱۰		۴۱	۵۰	
		۱۰		۵۱	۶۰	
۳	جامعه‌شناسی	۱۰	اجباری	۶۱	۷۰	۲۰ دقیقه
		۱۰		۷۱	۸۰	
۴	روان‌شناسی	۱۰	اجباری	۸۱	۹۰	۱۰ دقیقه

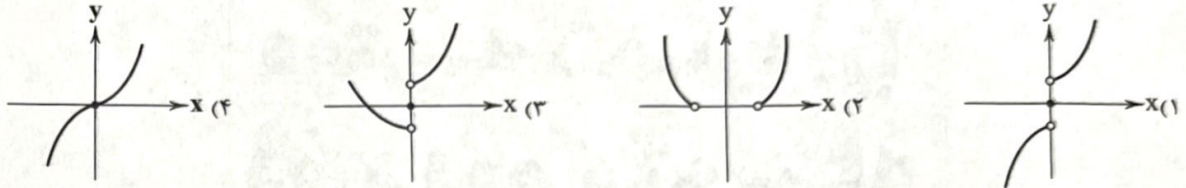
ریاضیات



ریاضی و آمار (۲)

- ۱- اگر $f = \{(2, 5), (-1, 0), (4, 1), (3, 6)\}$ و $g = \{(4, 7), (2, -3), (0, 1)\}$ باشد، تابع $3f + g$ کدام است؟
 (۱) $\{(2, 12), (4, 10)\}$ (۲) $\{(2, 18), (4, 10)\}$ (۳) $\{(8, 12), (16, 10)\}$ (۴) $\{(2, 2), (4, 8)\}$
- ۲- اگر $f(x) = [x]$ با دامنه $-1 \leq x \leq 1$ و $g(x) = x^2 + 1$ با دامنه $x \geq 0$ باشند، برد تابع $(\frac{f}{g})(x)$ چند عضو دارد؟ ([] نماد جزء صحیح است.)
 بی شمار (۱) ۰ (۲) ۱ (۳) ۲ (۴)

- ۳- اگر $f(x) = x^2$ و $g(x) = \text{sign}(x)$ باشند، نمودار تابع $(f+g)(x)$ کدام است؟



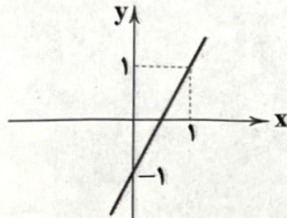
- ۴- اگر داشته باشیم $f(x) = \{(x, 2x-1) | x \in \mathbb{Z}, -1 \leq x < 2\}$ و $g(x) = \{(x, -x^2) | x \in \mathbb{Z}, 0 < x \leq 2\}$ ، نمایش زوج مرتبی تابع $(f+g)(x)$ کدام است؟

- (۱) $\{(1, 2)\}$ (۲) $\{(1, 0)\}$ (۳) $\{(1, 0), (2, -1)\}$ (۴) $\{(1, 2), (2, 7)\}$

- ۵- اگر $f = \{(\sqrt{3}, 0), (2, -1), (0, \sqrt{3}), (-2, 1)\}$ باشد، مجموعه برد تابع $f \times f$ دارای چند عضو است؟

- (۱) ۲ (۲) ۳ (۳) ۴ (۴) ۵

- ۶- اگر $f(x) = x^2$ و نمودار تابع $g(x)$ به صورت زیر باشد، ضابطه تابع $(f-g)(x)$ کدام است؟



$$(1) y = (x-1)^2$$

$$(2) y = x^2 - 1$$

$$(3) y = x^2 - 2x - 1$$

$$(4) y = (x+1)^2$$

- ۷- شاخص بهای کالاها و خدمات در یک سال ۲۲۵ محاسبه شده است. تورم این اقلام در سال مورد نظر نسبت به سال پایه چند درصد بوده است؟

- (۱) ۲۵ (۲) ۷۵ (۳) ۱۲۵ (۴) نامشخص

- ۸- در یک منطقه، ۱۶۰۰ نفر از افراد ۱۶ سال و بیشتر شاغل اند. در این منطقه ۴۰۰ نفر، ۱۶ سال و بیشتر جویای کار می باشند. حداقل چند شغل

در این منطقه باید ایجاد شود تا نرخ بیکاری منطقه برابر ۱۳ درصد باشد؟

- (۱) ۱۴۰ (۲) ۱۳۰ (۳) ۱۲۰ (۴) ۱۱۵

به ترتیب کدام واژه‌ها برای پر کردن جاهای خالی مناسب است؟

«در نمودار شاخص بهای کالاها و خدمات، محور طول‌ها نشان دهنده و محور عرض‌ها نشان دهنده است. شاخص بهای کالاها و خدمات

به واحد اندازه‌گیری بستگی»

- (۱) زمان - مقدار شاخص - دارد (۲) زمان - مقدار شاخص - ندارد (۳) مقدار شاخص - زمان - دارد (۴) مقدار شاخص - زمان - ندارد

در یک متن انگلیسی درصد کلمات دشوار عددی طبیعی است و میانگین تعداد کلمات در هر جمله دو برابر آن است. اگر شاخص پایه

آموزش کتاب برابر با ۹ باشد، کدام گزینه می تواند درصد کلمات دشوار باشد؟

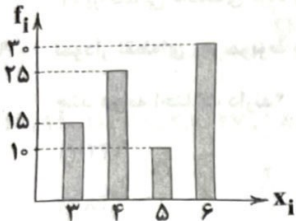
- (۱) ۸ (۲) ۹ (۳) ۱۰ (۴) ۱۱

ریاضی و آمار (۱)

۱۱- اگر داده‌های آماری ۱, ۶, ۸, ۷, ۵, ۰, ۲, ۳, ۶, ۹, ۵ را با نمودار جعبه‌ای نشان دهیم، واریانس داده‌های داخل جعبه کدام است؟

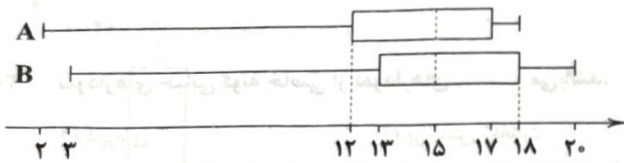
- (۱) $\frac{2}{5}$
- (۲) $\frac{3}{5}$
- (۳) $\frac{4}{5}$
- (۴) $\frac{6}{5}$

۱۲- با توجه به نمودار میله‌ای مقابل، زاویه مربوط به داده ۴ در نمودار دایره‌ای کدام است؟



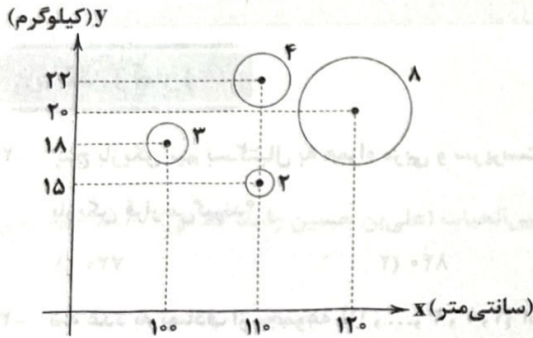
- (۱) 135°
- (۲) $112/5^\circ$
- (۳) $121/5^\circ$
- (۴) 225°

۱۳- با توجه به نمودار جعبه‌ای مربوط به نمرات دو دانش‌آموز A و B، عملکرد کدام دانش‌آموز بهتر است؟



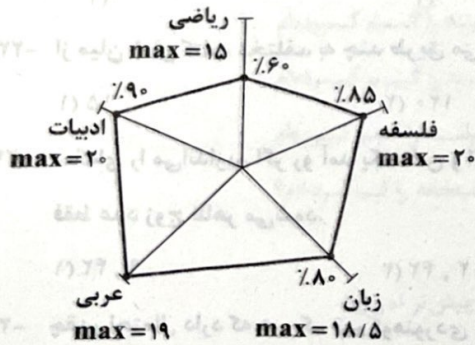
- (۱) A
- (۲) B
- (۳) یکسان است.
- (۴) نمی‌توان تعیین کرد.

۱۴- نمودار حبابی زیر مربوط به قد (x)، وزن (y) و سن (a) چهار کودک زیر ۱۰ سال می‌باشد. کدام گزینه صحیح نیست؟



- (۱) وزن کودک بزرگ‌تر، ۲۲ کیلوگرم است.
- (۲) وزن کودک کوتاه‌تر، از همه کم‌تر است.
- (۳) قد کودک چاق‌تر، از همه بیشتر است.
- (۴) قد کودک کوچک‌تر، ۱۱۰ سانتی‌متر است.

۱۵- با توجه به نمودار راداری زیر، مربوط به نمرات آرد، معدل او چه قدر است؟



- (۱) $16/55$
- (۲) $15/65$
- (۳) $16/56$
- (۴) $15/56$

۱۶- در نمودار دایره‌ای جدول مقابل مربوط به سن بچه‌های یک مهدکودک، زاویه مربوط به ۴ تا ۵ ساله‌ها 110° است. چند درصد از بچه‌ها بالای ۳ سال

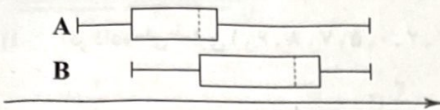
سن	۰-۲	۲-۳	۳-۴	۴-۵	۵-۶
تعداد	۵	۴	۸	x	۸

- سن دارند؟
- (۱) ۵۰
 - (۲) ۶۵
 - (۳) ۷۵
 - (۴) ۷۰

۱۷- اگر داده‌های ۲۰, ۱۲, ۱۵, ۶, ۷, ۱۹, ۱۰, ۵, ۴, ۴, ۱۴, ۲, ۱۱, ۱۶ را به کمک نمودار جعبه‌ای نمایش دهیم، $\frac{3}{4}$ میانگین داده‌های داخل

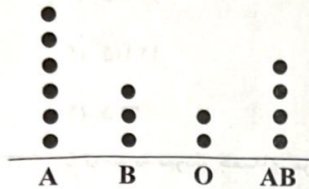
- جعبه کدام است؟
- (۱) $7/5$
 - (۲) ۶
 - (۳) ۱۰
 - (۴) ۹

۱۸- با توجه به نمودارهای جعبه‌ای داده‌شده در زیر، کدام گزینه صحیح است؟



- (۱) نیمی از داده‌های گروه A از نیمی از داده‌های گروه B بیشتر است.
- (۲) ۷۵ درصد داده‌های گروه A از میانه داده‌های گروه B بیشتر است.
- (۳) نصف داده‌های گروه A بین میانه و چارک اول داده‌های گروه B اند.
- (۴) پراکندگی داده‌های گروه A کم‌تر از پراکندگی داده‌های گروه B است.

۱۹- نمودار نقطه‌ای زیر مربوط به گروه خونی کارمندان یک اداره است. در نمودار دایره‌ای مربوط به این داده‌ها، بزرگ‌ترین و کوچک‌ترین زاویه چند درجه اختلاف دارند؟



- (۱) ۱۴۴
- (۲) ۴۸
- (۳) ۹۶
- (۴) ۶۴

۲۰- نمودارهای حبابی گونه خاصی از نمودارهای می‌باشد.

- (۱) دایره‌ای
- (۲) پراکنش نگاشت
- (۳) میله‌ای
- (۴) نقطه‌ای

توجه: داوطلب گرامی، می‌توانید به سوالات ۲۱ تا ۳۰ درس ریاضی و آمار (۳) به صورت اختیاری پاسخ دهید.

ریاضی و آمار (۳)

۲۱- پنج بازیکن تیم بسکتبال به همراه مربی و سرپرست تیم در یک ردیف به تصادف ایستاده‌اند. در چند حالت بین مربی و سرپرست، دو بازیکن قرار می‌گیرند؟

- (۱) ۷۲۰
- (۲) ۸۴۰
- (۳) ۹۶۰
- (۴) ۱۲۴۰

۲۲- سه عدد به تصادف از مجموعه $\{1, 2, 3, \dots, 11\}$ انتخاب می‌کنیم، با کدام احتمال حاصل ضرب این سه عدد بر ۵ بخش پذیر است؟

- (۱) $\frac{27}{91}$
- (۲) $\frac{28}{91}$
- (۳) $\frac{27}{55}$
- (۴) $\frac{28}{55}$

۲۳- از میان شش کتاب مختلف، به چند طریق می‌توانیم چهار کتاب را در یک قفسه کنار هم بچینیم؟

- (۱) ۱۵
- (۲) ۱۲۰
- (۳) ۲۴۰
- (۴) ۳۶۰

۲۴- سکه‌ای را می‌اندازیم اگر رو آمد یک تاس و اگر پشت آمد دو تاس می‌ریزیم. فضای نمونه‌ای این آزمایش عضو و در حالت فقط عدد زوج ظاهر می‌شود.

- (۱) ۹, ۴۲
- (۲) ۱۲, ۴۲
- (۳) ۹, ۳۶
- (۴) ۱۲, ۳۶

۲۵- چقدر احتمال دارد که در یک تیم کوهنوردی ۳ نفره، هیچ دو نفری در یک ماه از سال متولد نشده باشند؟

- (۱) $\frac{17}{36}$
- (۲) $\frac{19}{36}$
- (۳) $\frac{25}{72}$
- (۴) $\frac{55}{72}$

۲۶- هر یک از اعداد طبیعی کم‌تر از ۲۱ را روی یک کارت می‌نویسیم و پس از مخلوط کردن به طور تصادفی یک کارت برمی‌داریم. اگر A پیشامد آن باشد که عدد روی کارت مضرب ۳ باشد و B پیشامد آن باشد که عدد روی کارت مضرب ۶ باشد، آنگاه احتمال وقوع پیشامد $A - B$ کدام است؟

- (۱) $\frac{1}{15}$
- (۲) $\frac{1}{15}$
- (۳) $\frac{1}{2}$
- (۴) $\frac{1}{25}$

۲۷- اگر A و B دو پیشامد ناسازگار باشند به طوری که $P(A \cup B) = \frac{17}{30}$ و $P(A') = \frac{1}{24}$ ، آنگاه $P(B')$ کدام است؟

- (۱) $\frac{1}{91}$
- (۲) $\frac{1}{92}$
- (۳) $\frac{1}{93}$
- (۴) $\frac{1}{94}$

۲۸- کدام گزینه نادرست است؟

- (۱) تعداد اعضای نمونه را اندازه نمونه می‌گویند.
 (۲) اگر داده دور افتاده داشته باشیم، میانگین و انحراف معیار، معیارهای مناسبی برای توصیف داده‌ها نیستند.
 (۳) در گام چهارم چرخه آمار، باید بتوانیم با تفسیر نتایج، برای پرسش اصلی پاسخی پیدا کنیم.
 (۴) در گام «طرح و برنامه‌ریزی» سعی می‌کنیم اطلاعات کیفی را تا حد ممکن به اطلاعات عددی تبدیل کنیم.

۲۹- در داده‌های آماری زیر، اگر چارک‌های اول تا سوم را با Q_1 ، Q_2 و Q_3 نمایش دهیم، حاصل $\frac{Q_1 - 2Q_2 + Q_3}{Q_1 + Q_3}$ کدام است؟

۱۴، ۱۵، ۱۱، ۳۶، ۲۸، ۲۷، ۲۸، ۲۷، ۵۱، ۴۶، ۳۷، ۳۸، ۴۰، ۱۸، ۴۱

(۱) صفر

(۲) $\frac{3}{14}$ (۳) $\frac{1}{29}$ (۴) $\frac{3}{28}$

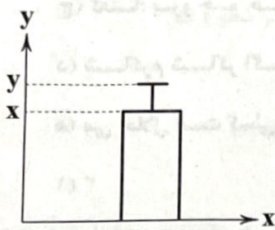
۳۰- برای داده‌های آماری ۳۳، ۲۷، ۳۱، ۳۹، ۳۵ نمودار زیر رسم شده است. حاصل $5x - 3y$ کدام است؟

(۱) ۵۱

(۲) ۵۲

(۳) ۵۳

(۴) ۵۴



علوم و فنون ادبی



علوم و فنون ادبی (۲)

۳۱- نام نویسنده چند اثر در برابر آن نادرست آمده است؟

«عالم‌آرای عباسی (اسکندریبگ) / مجالس المؤمنین (قاضی نورالله شوشتری) / عین‌الحیات (علی‌بن حسین واعظ کاشفی) / جامع عباسی (شیخ طوسی) / تذکره شاه طهماسب (شاه طهماسب صفوی)»

(۱) ۴

(۲) ۳

(۳) ۲

(۴) ۱

۳۲- در کدام بیت واژه‌ای به کار رفته است که پیش از دوره هندی در شعر رایج نبود؟

- (۱) از جنون این عالم بیگانه را گم کرده‌ام / آسمان سیرم، زمین خانه را گم کرده‌ام
 (۲) نه من از خود، نه کسی از حال من دارد خبر / دل مرا و من دل دیوانه را گم کرده‌ام
 (۳) چون سلیمانم که از کف داده‌ام تاج و نگین / تاز مستی شیشه و پیمان را گم کرده‌ام
 (۴) طفل می‌گرید چو راه خانه را گم می‌کند / چون نگریم من که صاحب‌خانه را گم کرده‌ام؟

۳۳- کدام گزینه اطلاعات نادرستی درباره قلمرو فکری شعر «سبک هندی» ارائه می‌کند؟

- (۱) شعر در سبک هندی بیشتر در تکبیت خلاصه شده است و طول و عرض معنا از یک بیت پیش‌تر نمی‌رود.
 (۲) شعر هندی شعری صورت‌گراست، نه معنی‌گرا و شاعران به زبان بیشتر توجه دارند تا به معنی.
 (۳) شاعران این دوره به دنبال مضمون‌سازی، از هر چیزی در عالم طبیعت یا در ذهن استفاده کردند، اما این‌ها همه در سطح‌اند.
 (۴) شاعران این دوره معمولاً مطالب فلسفی، عرفانی و غنایی گذشتگان را به شیوه خود بازگو می‌کردند.

۳۴- در کدام گزینه ویژگی زبانی «کاربرد وجه وصفی» وجود دارد؟

- (۱) در آن روز در باغ خاصه شریفه، بزم شاهانه آراسته مطعومات و مشروبات بی‌اندازه مهیا و آماده گردانیدند.
 (۲) دنیادیدگان جهان‌گرد چون چرخ کهنسال بر گرد کره خاک گشته‌اند.
 (۳) متفق‌اند که نوعروسی چنین از مادر خاک در وجود نیامده.
 (۴) در اندک وقتی طی آن مسافت نمودند و به میدانی که بر سر دو راه واقع است، نزول اجلال فرمودند.

۳۵- در کدام گزینه آرایه «اسلوب معادله» به عنوان یکی از آرایه‌های پرکاربرد شعر سبک هندی دیده نمی‌شود؟

- (۱) اشک ندامت است سیه‌کار را فزون
 (۲) شراب گردد کدورت نبرد از دل ما
 (۳) دخل بی جا ندهد غیر خجالت اثری
 (۴) آشکارا نپسندد دگر آن روی چو ماه

۳۶- در چند بیت آرایه «تشبیه» وجود دارد؟

- (الف) ای نسیم سحر آرامگه یار کجاست؟
 (ب) گرت ز دست برآید چو نخل باش کریم
 (ج) گفتا: برو چو خاک تحمل کن ای فقیه
 (د) شاکرم شاکر اگر زهر پیایی بخشد
 (ه) می حلال است کسی را که بود خانه بهشت
- (۱) ۲ (۲) ۳ (۳) ۴ (۴) ۵

۳۷- کدام یک از ابیات زیر در وزن «مستفعل مفعولن مستفعل مفعولن» سروده شده است؟

- (۱) راهی ست راه عشق که هیچش کناره نیست
 (۲) با صبر تویی محرم رو سخت تویی در غم
 (۳) جز نقش تو در نظر نیامد ما را
 (۴) بی ماه مه‌افروز خود تا بگذرانم روز خود

۳۸- کدام گزینه با بیت «دوش ز درد دل مها تا به سحر نخفته‌ام / زان که تو مکر دشمنان در حق من شنیده‌ای» هم‌وزن است؟

- (۱) عاجز و بی‌کسم مبین اشک چو اطلسم مبین
 (۲) قصد جفاها نکنی ور بکنی با دل من
 (۳) ای که هم آغوش یار حورسهرشتی
 (۴) چون بزند گردنم سجده کند گردنش

۳۹- وزن کدام بیت «همسان دولختی» نیست؟

- (۱) دوستان دشمن گرفتن هرگز عادت نبود
 (۲) چون من خیال رویت جانا به خواب بینم؟
 (۳) ای دل چون آهنت بوده چو آینه‌ای
 (۴) در دایره قسمت ما نقطه تسلیمیم

۴۰- بیت «صبر مرا خواب برد عقل مرا آب برد / کار مرا یار برد، تا چه شود کار من» با بیت کدام گزینه هم‌وزن است؟

- (۱) جان و روان من تویی، فاتحه‌خوان من تویی
 (۲) عاشق جور یار شو، عاشق مهر یار نی
 (۳) غصه در آن دل بود کز هوس او تهی است
 (۴) هم‌چو کتابی است جهان، جامع احکام نهان

علوم و فنون ادبی (۱)

۴۱- با توجه به «ویژگی‌های فکری» سبک کدام گزینه متفاوت است؟

- (۱) نذر و فتوح صومعه در وجه می‌نهم
(۲) خیز بترویا! تا مجلس زی سبزه بریم
(۳) چگونه طوف کنم در فضای عالم قدس؟
(۴) خیز تا خرقة صوفی به خرابات بریم
- دلق ریاب به آب خرابات برکشیم
که جهان تازه شد و ما ز جهان تازه‌تریم
که در سراچه ترکیب، تخته‌بند تنم
سطح و طامات به بازار خرافات بریم

۴۲- در همه گزینه‌ها به عوامل مهم پیشرفت زبان و ادب فارسی در «قرن‌های پنجم و ششم» اشاره شده است، به جز.....

- (۱) توسعه مدارس و مراکز تعلیم
(۲) لشکرکشی‌ها و فتوحات غزنویان
(۳) علاقه‌مندی شاهان در جلب عالمان و ادیبان به دربار
(۴) تشدید انتقادهای سیاسی و اجتماعی در شعر و نثر

۴۳- در کدام گزینه به نام یکی از شاعران حوزه شمال غرب ایران در سده‌های پنجم و ششم اشاره شده است؟

- (۱) انوری (۲) خاقانی
(۳) جمال‌الدین عبدالرزاق (۴) سنایی

۴۴- مفهوم واژه «ساختگی» در عبارت زیر، از کدام گزینه دریافت نمی‌شود؟

«چنین آورده‌اند که نصرین احمد که واسطه عقد آل سامان بود، و اوج دولت آن خاندان، ایام ملک او بود، و اسباب تمنع و علل ترفع در

غایت ساختگی بود، خزاین آراسته و لشکر جزار و بندگان فرمان‌بردار. زمستان به دارالملک بخارا مقام کردی.»

- (۱) دیگر روز جنید خادم را فرمود که ساختگی جهاد کن؛ پس شیخ با هر هشت به جهاد رفتند به روم.
(۲) و عاقبت کارشان ریا و ساختگی است و زود مکشوف شود و حقیقت حالش نموده شود.

(۳) می‌دانید که شیطان دشمن است و با او عداوت نمی‌کنید و می‌دانید که مرگ هست و ساختگی مرگ نمی‌کنید.

(۴) پس دلاوران را از بهر شبیخون ساختگی فرماییم و بر سر ایشان چون قضا نزول کنیم و گرد از ایشان برآریم و کام خود برانیم.

۴۵- در کدام گزینه به نام یکی از کسانی اشاره شده که در قرن ششم موجب تحوّل غزل فارسی شد؟

- (۱) ز معشوق نیکو و ممدوح نیک
(۲) ای سنایی چو یافتی امکان
(۳) نظامی ز گنجینه بگشای بند
(۴) فرّ فریدونی از جلال تو ظاهر
- غزل‌گو شد و مدح‌خوان عنصری
بنمای اندرین سخن بره‌هان
گرفتاری گنجه تا چند؟ چند؟
چهر منوچهری از جمال تو تابان

۴۶- قافیه کدام بیت «معیوب» است؟

- (۱) از بهشت آورد یزدان، بندگان
(۲) گفت پیغمبر که حق فرموده است
(۳) یا محبت در درون، شعله زند
(۴) هدیه‌های دوستان با هم‌دگر
- تا نمایدشان سقر پروردگان
من نگنجم هیچ در بالا و پست
زفت گردد، وز اثر فارغ کند
نیست اندر دوستی آلا صور

۴۷- قافیه کدام گزینه فاقد «حروف الحاقی» است؟

- (۱) گفت استاد اصولی را کاندرا
(۲) گفت: ای شه، بر من عور گدای
(۳) کاندرا ایمان، خلق عاشق‌تر شدند
(۴) چون سلیمان را سراپرده زدند
- زو برون آر از وثاق آن شیشه را
قول دشمن مشنو از بهر خدای
در فنای جسم، صادق‌تر شدند
جمله مرغانش به خدمت آمدند

۴۸- کدام گزینه «ذوقافیتین» است؟

- (۱) دی بنواخت یار من بنده غم رسیده را
 (۲) ای بگرفته از وفا گوشه کران چرا چرا؟
 (۳) چون همه عشق روی توست جمله رضای نفس ما
 (۴) طوق جنون سلسله شد باز مکن سلسله را

۴۹- در کدام گزینه «ردیف» وجود دارد؟

- (۱) نفس خرگوشت به صحرا در چرا
 (۲) رنگ رو از حال دل دارد نشان
 (۳) ترک خواب غفلت خرگوش کن
 (۴) چون رسول روم این الفاظ تر

۵۰- در کدام گزینه، شاعر مخاطب را از «وابستگی به ظواهر دنیوی» برحذر می‌دارد؟

- (۱) حدیث عشق سزاوار گوش زاهد نیست
 (۲) ز آفتاب قیامت اگر خبر داری
 (۳) میند دل به هوای جهان بی‌حاصل
 (۴) اگر چه جرأت اهل نیاز بی‌ادبی است
- زلال آب گهر در دهان مار مریز
 به فرق بی‌گلّهان سایه کن، غبار مریز
 ز جهل، تخم تعلق به شوره‌زار مریز
 ز شرم آب شو و جز به پای یار مریز

توجه: داوطلب گرامی، می‌توانید به سوالات ۵۱ تا ۶۰ درس علوم و فنون ادبی (۳) به صورت اختیاری پاسخ دهید.

علوم و فنون ادبی (۳)

۵۱- عبارت زیر، معرف کدام شخصیت ادبی است؟

«او با تغییر سبک نگارش، تکلف را در نثر از بین برد و مسائل عصر را با کاربرد زبان و اصطلاحات رایج و آمیخته به شعر و ضرب‌المثل‌های لطیف، به سبک گلستان سعدی نوشت و موجب اقبال عامه به نثر گردید.»

- (۱) علامه علی‌اکبر دهخدا (۲) ادیب‌الممالک فراهانی (۳) قائم مقام فراهانی (۴) میرزا آقاخان کرمانی

۵۲- عبارت زیر، معرف کیست؟

«وی سردبیری روزنامه مجلس را بر عهده داشت و شعرش از زندگی سیاسی او جدا نبود و دیوان او شامل قصاید، ترجیع‌بندها و مستطهائی است که بسیاری از حوادث و اوضاع دوران زندگی‌اش را بیان می‌کنند.»

- (۱) عارف قزوینی (۲) قائم مقام فراهانی (۳) میرزا محمدصادق امیری (۴) علی‌اکبر دهخدا

۵۳- عبارت درج‌شده در برابر کدام شخصیت ادبی نادرست است؟

(۱) محمدتقی بهار (ملک‌الشعرا): او، با زبان حماسی و در سبک خراسانی شعر می‌سرود و علاوه بر تحقیق و تدریس در دانشگاه، در حوزه سیاست و روزنامه‌نویسی نیز فعالیت داشت.

(۲) فرّخی یزدی: تحت تأثیر شاعران گذشته، به ویژه مسعود سعد و سعدی بود. آشنایی با سعدی طبع وی را شکوفا ساخت.

(۳) علامه علی‌اکبر دهخدا: او در رواج نثر ساده و عامیانه که بعدها در داستان‌های محمدعلی جمال‌زاده و صادق هدایت به کار رفت، نقش مؤثری داشت.

(۴) میرزاآقا تبریزی: زبان نمایش‌نامه‌های او برخلاف نثر داستانی قبل از مشروطه ساده، روان، بی‌تکلف و عوام‌فهم نیست.

۵۴- تقطیع هجایی و ارکانی کدام بیت به شکل «U - U / UU - U / - U - U» است؟

- (۱) چو کسی نمی‌تواند که بیوسد آستینت
(۲) چون لعل آبدار تو از روی دلبری
(۳) جهان اگر چه مرا برقرار خود نگذاشت
(۴) می‌رساند رنج و پندارم که راحت می‌رساند

۵۵- کدام گزینه با بیت «گر پند می‌دهندم و گر بند می‌نهند / ما دست داده‌ایم به هر حال بند را» هم‌وزن است؟

- (۱) فرهاد شورانگیز اگر در پای سنگی جان بداد
(۲) بر غریبان رحمت آور چون غریبی در جهان
(۳) از شرم شود غرق عرق صبح جهان‌تاب
(۴) تاکی زنیذ تیغ جفا بر شکستگان

۵۶- وزن کدام بیت «مفتعلن فاعلات مفتعلن فع» است؟

- (۱) و گر کباب نیابم تفاوتی نکند
(۲) چرا خفته است چشم نیم مست
(۳) تا پشت کمان می‌شکند ابروی شوخت
(۴) ماه فرو رفت و آفتاب برآمد

۵۷- در کدام گزینه به وزن بیت «تو را شبی نگزیرد ز چنگ و نغمه زیر / مرا دمی نشکبید ز آه و ناله زار» اشاره شده است؟

- (۱) مفتعلن مفاعیلن مفتعلن مفاعیلن
(۲) مفاعیلن مفاعیلن مفاعیلن مفاعیلن
(۳) مفاعیلن فعلاتن مفاعیلن فععلن
(۴) مفاعیلن فعلاتن مفاعیلن فعلاتن

۵۸- همه گزینه‌ها بر وزن‌هایی با پایه‌های آوایی «ناهمسان» سروده شده‌اند و «آرایه تلمیح» دارند، به جز.....

- (۱) دی شیخ با چراغ همی‌گشت گرد شهر
(۲) شور شیرین تو را نازم که بعد از قرن‌ها
(۳) تویی به حسن چو لیلی، ولیک هیچ شبی
(۴) ییار بی‌پسورده از در و دیوار

۵۹- مفهوم کدام گزینه متفاوت است؟

- (۱) نیست جز طول امل در کف مرا از عمر هیچ
(۲) جایی که تخت و مسند جم می‌رود به باد
(۳) به دور گل منشین بی شراب و شاهد و چنگ
(۴) وضع دوران بنگر ساغر عشرت برگیر

۶۰- همه ابیات کدام گزینه با بیت «هر کاو نظری دارد با یار کمان ابرو / باید که سپر باشد پیش همه پیکان‌ها» تناسب معنایی ندارد؟

- (الف) در سفالین کاسه رندان به خواری منگرید
(ب) کشته شمشیر عشق، حال نگوید که چون؟
(ج) دُر نیارد به کف آن‌کس که ز دریا ترسد
(د) ای خوی نیک کرده به اخلاق بد بدل
(ه) نماز در خم آن ابروان محرابی
(و) گرت دل است که سرمایه‌دار وصل شوی

(۴) الف - د

(۳) ج - و

(۲) ب - د

(۱) ج - ه



۶۱- یکی از جامعه‌شناسان فرانسوی به نام معتقد بود فاتحان در گذشته تاریخ، با بر ثروت خود می‌افزودند، ولی با رشد علم

تجربی و صنعت، ثروت از طریق به دست می‌آید. به همین دلیل، بعد از جنگ از زندگی بشر رخت برمی‌بندد و از دیدگاه او، جنگ در فرهنگ و جامعه جدید غربی، امری است.

(۱) آگوست کنت - غلبه بر طبیعت - اقتصاد صنعتی - دوران رنسانس - ذاتی

(۲) ساموئل هانتینگتون - غنایم جنگی - غلبه بر طبیعت - دوران رنسانس - عارضی و تحمیلی

(۳) آگوست کنت - غنایم جنگی - غلبه بر طبیعت - انقلاب صنعتی - عارضی و تحمیلی

(۴) ساموئل هانتینگتون - غلبه بر طبیعت - اقتصاد صنعتی - انقلاب صنعتی - ذاتی

۶۲- نظریه «جنگ تمدن‌ها» را چه کسی مطرح کرد و کدام‌یک از عبارات‌های زیر به نظریه جنگ تمدن‌ها، مربوط نیست؟

(۱) ساموئل هانتینگتون - این نظریه عملیات نظامی قدرت‌های غربی در مقابله با مقاومت‌های کشورهای غیرغربی را تهدید می‌کند.

(۲) توماس مالتوس - رقابت‌ها و درگیری‌ها، بین فرهنگ‌ها و تمدن‌های بزرگ، به وقوع خواهد پیوست.

(۳) ساموئل هانتینگتون - در آخرین مرحله درگیری‌ها، دیگر دولت ملت‌ها، بازیگران اصلی صحنه روابط بین‌المللی نیستند.

(۴) توماس مالتوس - پس از فروپاشی بلوک شرق، جنگ به تمدن‌هایی منتقل می‌شود که قبلاً تحت سلطه جهان غرب بودند.

۶۳- به ترتیب عبارات‌های «تعدادی از کشورها، الگوهای کشورهای دیگرند و سایر کشورها باید مسیر آن‌ها را ادامه دهند» و «چالش و نزاع بین

کشورهای غنی و فقیر را به ابعاد اقتصادی محدود نمی‌کنند و به ابعاد فرهنگی آن نیز توجه دارند»، مربوط به کدام تقسیم‌بندی‌ها می‌باشند و

سرانجام با فعال شدن کدام تقسیم‌بندی، بسیاری از چالش‌های درونی کشورهای غربی دیگر بار فعال خواهند شد؟

(۱) توسعه‌یافته و توسعه‌نیافته - استعمارگر و استعمارزده - تقابل شمال و جنوب

(۲) کشورهای ثروتمند و فقیر - تقابل شمال و جنوب - مرکز و پیرامون

(۳) کشورهای ثروتمند و فقیر - استعمارگر و استعمارزده - توسعه‌نیافته و توسعه‌یافته

(۴) توسعه‌یافته و توسعه‌نیافته - تقابل شمال و جنوب - کشورهای غربی و غیرغربی

۶۴- کدام گزینه به ترتیب در رابطه با چالش فقر و غنا درست می‌باشد، اما در رابطه با بحران اقتصادی درست نیست؟

(۱) چالش فقر و غنا، هویت اقتصادی دارد - در تاریخ اقتصاد سرمایه‌داری غرب، بحران‌های اقتصادی به طور مداوم و با شدت و ضعف‌های یکسان پدید آمده‌اند.

(۲) آسیب‌های مربوط به چالش فقر و غنا، تمامی جامعه را دربر می‌گیرد - بحران اقتصادی در صورتی که کنترل نشود، می‌تواند به فروپاشی حکومت‌ها منجر شود.

(۳) چالش فقر و غنا، اغلب دورهای مقطعی است - بحران‌های اقتصادی، در ابتدا به کشورهای غربی محدود می‌شدند و از عوامل داخلی آن‌ها اثر می‌پذیرفتند.

(۴) زیان اقتصادی چالش فقر و غنا کم‌تر از زیان اقتصادی جنگ جهانی اول نبود - مهم‌ترین بحران‌های اقتصادی در فاصله بین دو جنگ جهانی،

یعنی سال‌های ۱۹۲۹ تا ۱۹۳۳ اتفاق افتاد.

۶۵- عبارات‌های «طبیعت، ماده خام نیست، بلکه از ابعاد و نیروهای ماورائی برخوردار است»، «طبیعت و هر چه در آن است، نشانه‌های خداوندند»

و «انسان با تسخیر طبیعت و تصرف آن، می‌تواند تمامی مسائل و مشکلات خود را حل کند»، به ترتیب به دیدگاه کدام فرهنگ‌ها درباره

طبیعت و محیط زیست اشاره دارند؟

(۱) دیدگاه فرهنگ معاصر - فرهنگ اساطیری - نگاه توحیدی

(۲) رویکرد فرهنگ اساطیری - فرهنگ مدرن - نگاه توحیدی

(۳) نگاه اساطیری - نگاه توحیدی - فرهنگ مدرن

(۴) نگاه توحیدی - فرهنگ اساطیری - فرهنگ مدرن

- ۶۶- نخستین بیدارگران اسلامی چه کسانی بودند و کدام وقایع، نمونه‌هایی از حرکت‌های نخستین بیدارگران اسلامی در ایران بودند و برخی بیدارگران، دلیل قدرتمندی جوامع غربی را در چه چیزی می‌دانستند؟ (به ترتیب)
- ۱) کسانی که حضور سیاسی و اقتصادی کشورهای استعمارگر را فرصت می‌دانستند - حضور فعال عالمان دینی در مقابله با روسیه تزاری و تدوین رساله‌های جهادیه - در این می‌دانستند که توان نظامی و اقتصادی غرب بسیار بالاست.
 - ۲) کسانی که به خطر جوامع غربی و شیوه برخورد دولت‌های اسلامی در برابر غرب، توجه کردند - اقدامات سید جمال‌الدین اسدآبادی و شاگردان او - در این می‌دانستند که عملکرد غربی‌ها، اغلب همان است که مورد توجه اسلام نیز می‌باشد.
 - ۳) کسانی که حرکت‌ها و جنبش‌هایی را در مقابله با غرب به وجود آوردند - اصلاحات امیرکبیر و حکم میرزای شیرازی در تحریم تنباکو - در این می‌دانستند که عملکرد غربی‌ها، اغلب همان است که مورد توجه اسلام نیز می‌باشد.
 - ۴) کسانی که به ناسیونالیسم که اندیشه سیاسی قوم‌گرایانه غرب متجدد بود، روی آورده بودند - اصلاحات امیرکبیر و تدوین رساله‌های جهادیه - در این می‌دانستند که توان نظامی و اقتصادی غرب بسیار بالاست.
- ۶۷- جامعه‌شناسان قرن نوزدهم، کدام روش را تنها راه درست برای شناخت جهان هستی می‌دانستند، آن‌ها در برخورد با نخبگان جوامع غیرغربی، تنها راه پیشرفت و توسعه دیگر فرهنگ‌ها را چه می‌دانستند، از چه زمانی، استقلال معرفت علمی - تجربی مخدوش شد و هویت روشنگرانه آن مورد تردید قرار گرفت و بحران‌های معرفتی و معنوی غرب، به کدام لایه‌های هویتی غرب تعلق دارند؟ (به ترتیب)
- ۱) روش حسی و تجربی - گرایش به دین و معنویت - از قرن نوزدهم - سکولاریسم و اومانیزم
 - ۲) شناخت از راه عقل و تجربه - پیروی از فلسفه روشنگری مدرن - با مشخص شدن ناسازگاری ابعاد معرفتی غرب - لایه‌های سطحی تر فرهنگ معاصر غرب
 - ۳) شناخت از راه عقل و تجربه - عدم تردید در اصول و مبانی فرهنگ غرب - از قرن بیستم - اومانیزم و روشنگری
 - ۴) روش حسی و تجربی - پیروی از فرهنگ غرب - با مشخص شدن وابستگی علم تجربی به معرفت‌های غیرتجربی - عمیق‌ترین لایه فرهنگ معاصر غرب
- ۶۸- به ترتیب، اصالت بخشیدن به انسان دنیوی، چه پیامدی به دنبال دارد و کدام‌یک از موارد زیر، پیامد اجتماعی «گریز از سکولاریسم در جوامع غربی» نیست؟
- ۱) رونق حقایق قدسی - برخی از نخبگان جهان غرب را به جست‌وجوی سنت‌های قدسی و دینی واداشت.
 - ۲) بازگشت به ابعاد دنیوی - مهاجران ساکن کشورهای غربی را که اغلب مرعوب فرهنگ مدرن شده بودند، به سوی هویت دینی خود فراخواند.
 - ۳) مرگ آرمان‌ها و امیدها - بازار معنویت‌های کاذب و دروغین را رونق بخشید.
 - ۴) پوچ‌گرایی - دین از آخرین عرصه حضور خود یعنی فرهنگ عمومی جوامع غربی بیرون رفت.
- ۶۹- به ترتیب بیان کنید دو عنصر برتر در فرهنگ اسلامی که اغلب در حاشیه مناسبات قدرتهای قومی، باقی مانده بودند، چه نام دارند، دولت‌های کشورهای مسلمان در چه صورتی آسیب‌پذیری بیشتری در برابر کشورهای غربی پیدا می‌کردند و سرانجام، کدام عامل یا عوامل، دولت‌مردان کشورهای اسلامی را مرعوب و شیفته فرهنگ غرب می‌ساخت؟
- ۱) فقاقت و عدالت - دوری از سنت‌های دینی و اسلامی - جاذبه‌های دنیوی کشورهای غربی
 - ۲) سیاست و حکومت - رویارویی با لایه‌های هویتی غرب متجدد - قدرت نظامی و جاذبه‌های دنیوی کشورهای غربی
 - ۳) امامت و نبوت - گذر از فرهنگ اسلامی و پیوستن به فرهنگ غربی - وجوه اقتصادی و فناوری پیشرفته کشورهای غربی
 - ۴) امامت و عدالت - نداشتن شناخت عمیقی از فرهنگ غرب - قدرت نظامی، سیاسی و اقتصادی کشورهای غربی
- ۷۰- کدام‌یک از گزینه‌های زیر، به ترتیب در رابطه با «روشنفکران چپ‌گرا» و «منورالفکران غرب‌گرا» درست می‌باشد؟
- ۱) خودداری بعضی از آنان، از رویارویی مستقیم با باورهای دینی مردم - سخن گفتن از ضرورت اصلاحات در دولت‌های کشورهای اسلامی خود، در قدم‌های نخست
 - ۲) نخبگان غرب‌گرایی که به عملکرد نسل اول روشنفکران معترض بودند - حرکت‌های اعتراض‌آمیز آنان در کشورهای مسلمان، اغلب مورد حمایت بلوک شرق قرار می‌گرفت.
 - ۳) سازمان دادن حرکت‌های خود در چارچوب اندیشه‌های ناسیونالیستی، مارکسیستی و سوسیالیستی - از دست دادن جاذبه خود در کشورهای اسلامی، با فروپاشی بلوک شرق در سطح جهان
 - ۴) نسبت به کشورهای استعمارگر، احساس خطر نمی‌کردند و حضور آن‌ها را فرصت می‌دانستند - بیداری را بازگشت به اسلام نمی‌دانستند، بلکه آن را در تقلید از رفتار فرنگیان می‌دیدند.

جامعه‌شناسی (۱)

۷۱- هر یک از عبارات‌های زیر به ترتیب به کدام مفهوم اشاره دارد؟

- جابه‌جایی افراد از یک موقعیت اجتماعی به موقعیت اجتماعی دیگر را می‌گویند.

- جایگاهی است که فرد در جامعه یا در یک گروه اجتماعی دارد.

- ما با شناخت آن، دربارهٔ فرد اطلاعاتی به دست می‌آوریم.

- با گذر زمان، افراد به گونه‌ای فعال با آن برخورد می‌کنند و هویت اکتسابی خود را به دست می‌آورند.

(۱) تحرک اجتماعی - موقعیت اجتماعی - تحرک اجتماعی - هویت اجتماعی جدید

(۲) تحرک اجتماعی - موقعیت اجتماعی - موقعیت اجتماعی - محیط اجتماعی

(۳) موقعیت اجتماعی - تحرک اجتماعی - هویت اجتماعی - هویت انتسابی

(۴) موقعیت اجتماعی - تحرک اجتماعی - محیط اجتماعی - پایگاه اجتماعی جدید

۷۲- کدام یک از گزینه‌های زیر، در ارتباط با جهان سکولار، نادرست ولی در ارتباط با جهان معنوی درست می‌باشد؟ (به ترتیب)

(۱) در این جهان، فعالیت‌هایی که هویت دینی افراد را آشکار کنند، منعی ندارند - در یک جهان دینی و معنوی، هویت‌هایی که ابعاد متعالی و الهی انسان را نفی کنند، به رسمیت شناخته نمی‌شوند.

(۲) جهان سکولار، حول ارزش‌های دنیوی و این‌جهانی شکل می‌گیرد - در این جهان، استفاده از حجاب و دیگر نمادهای دینی، فرصت تحصیل و اشتغال را از زنان مسلمان نمی‌گیرد.

(۳) این جهان، تحرک اجتماعی را در محدودهٔ ارزش‌های دینی به رسمیت می‌شناسد - در یک جهان معنوی و دینی، امکان رأی دادن به قوانین الهی و دینی وجود ندارد.

(۴) در یک جهان سکولار، هویت‌هایی که ابعاد الهی و متعالی انسان را نفی کنند، به رسمیت شناخته می‌شوند - در این جهان، هویت دینی و معنوی افراد، نمی‌تواند بروز و ظهور اجتماعی داشته باشد.

۷۳- اگر تغییرات هویتی بیرون از مرزهای مقبول جهان اجتماعی رخ دهد و شیوه‌هایی از زندگی را که با عقاید و ارزش‌ها در تقابل هستند به دنبال بیاورد، به منجر می‌شود که فراوانی به همراه دارد و علل درونی این تغییرات، به بازمی‌گردد.

(۱) تعارض فرهنگی - اضطراب و نگرانی‌های اجتماعی - نوآوری‌ها و فعالیت‌های اعضای جهان اجتماعی

(۲) تزلزل فرهنگی - کاستی و خلأ معنوی - تأثیرپذیری از جهان‌های اجتماعی دیگر

(۳) تزلزل فرهنگی - ناسازگاری با عقاید جهان اجتماعی - نوآوری‌ها و فعالیت‌های اعضای جهان اجتماعی

(۴) تعارض فرهنگی - مرگ یک جهان اجتماعی - تأثیرپذیری از جهان‌های اجتماعی دیگر

۷۴- هرگاه نوعی از عقاید و ارزش‌ها از سوی افراد پذیرفته و به رسمیت شناخته شود، پدید می‌آید و محصول عضویت گروهی آن‌هاست و زمانی که در میان مردم، عقاید و ارزش‌های مشترکی پدید آید، محقق می‌شود.

(۱) تحولات هویتی جهان اجتماعی - تداوم هویت فرهنگی - هویت فرهنگی جهان اجتماعی

(۲) هویت فرهنگی جهان اجتماعی - هویت اجتماعی افراد - هویت فرهنگی جهان اجتماعی

(۳) هویت اجتماعی افراد - هویت فرهنگی جهان اجتماعی - هویت اجتماعی افراد

(۴) هویت فرهنگی افراد - هویت خانوادگی افراد - هویت اجتماعی افراد

۷۵- در کدام گزینه، فرآیند تبدیل جهان اجتماعی (۱) به جهان اجتماعی (۲)، به درستی ترسیم شده است؟

(۱) تحول فرهنگی ← تعارض فرهنگی ← بحران هویت فرهنگی ← تزلزل فرهنگی ← شکل‌گیری جهان اجتماعی دیگر

(۲) تعارض فرهنگی ← تزلزل فرهنگی ← بحران هویت فرهنگی ← تحول فرهنگی ← شکل‌گیری جهان اجتماعی دیگر

(۳) تحول فرهنگی ← تعارض فرهنگی ← تزلزل فرهنگی ← بحران هویت فرهنگی ← شکل‌گیری جهان اجتماعی دیگر

(۴) تعارض فرهنگی ← تزلزل فرهنگی ← تحول فرهنگی ← بحران هویت فرهنگی ← شکل‌گیری جهان اجتماعی دیگر

۷۶- کدام گزینه به ترتیب جدول زیر را کامل می‌کند؟

غریب‌دگی	(د)	(ب)	انقلاب اسلامی ایران
(الف)	امت و ملت اسلامی را به اقوام مختلف نظیر ترک، عرب و فارس تقسیم می‌کند.	تعامل فرهنگی را از سطح نمادها و هنجارها به عمق عقاید و ارزش‌ها می‌کشاند.	(ج)

۱) مرعوب قدرت اقتصادی و سیاسی و فرهنگی برتر غرب گشتند - منازعه هویتی میان جوامع و فرهنگ‌ها - تاریخ و جغرافیای خود را ذیل آسمان معنوی توحیدی قرار داد - ناسیونالیسم

۲) خودباختگی جوامع غیرغربی در برابر جهان غرب - رسانه‌ها و فضای مجازی - بازگشت به خویشتن الهی و توحیدی - هویت ایرانی قبل از ظهور اسلام

۳) به صورت تقلیدی عناصر فرهنگی جهان غرب را فرا می‌گیرند - منازعه هویتی میان جوامع و فرهنگ‌ها - دفاع از مرزهای جامعه ایرانی خود در برابر جهانی که در مقابل او صف کشیده بود - هویت ایرانی قبل از ظهور اسلام

۴) مهم‌ترین مانع تعامل جوامع غیرغربی با جهان غرب - رسانه‌ها و فضای مجازی - بازگشت به خویشتن الهی و توحیدی - ناسیونالیسم

۷۷- کدام گزینه به ترتیب درست (ص) یا نادرست (غ) بودن عبارتهای زیر را به درستی نشان می‌دهد؟

(الف) قرآن کریم، فراموش کردن خداوند را سبب فراموشی انسان از خود می‌داند.

(ب) جوامع خودباخته‌ای که در مواجهه با فرهنگ دیگر، هویت خود را از یاد می‌برند، دچار از خودبیگانگی فطری می‌شوند.

(ج) جهان اسلام در سده‌های نخستین رویارویی با جهان‌های اجتماعی دیگر، با حفظ هویت فرهنگی خود به تعامل با آنها پرداخت.

(د) اگر جهان اجتماعی، فرهنگ تاریخی خود را فراموش کند، دچار از خودبیگانگی تاریخی می‌شود.

(۱) ص - غ - ص - غ (۲) غ - غ - ص - ص (۳) ص - غ - ص - ص (۴) غ - غ - ص - غ

۷۸- جهان اسلام در مواجهه با فرهنگ یونان و روم،

۱) در رویارویی با این دو فرهنگ، زمینه تحولات هویتی آنها را پدید آورد و ضمن پذیرش بخش‌هایی از آنها هویت جدیدی ایجاد کرد، بدون این‌که به جهان اجتماعی آنها ملحق شود.

۲) تنها عناصر عقلی این فرهنگ‌ها را اخذ کرد و به تناسب جهان‌شناسی توحیدی خود در دانش‌های مختلف آنها دخل و تصرف کرد و عناصر مشرکانه و اساطیری آنها را نپذیرفت.

۳) به دلیل اهمیتی که اسلام برای عقل و عقلانیت قائل است در علوم عقلی آنها دخل و تصرف کرد و بخش‌هایی از آثار تاریخی و ادبی یونان و روم را ترجمه کرد.

۴) تنها عناصر علمی آن دو فرهنگ را اخذ کرد و به تناسب عقاید و ارزش‌های توحیدی خود، دانش‌های مختلف آنها را جذب کرد اما در عقاید اساطیری و مشرکانه آنها تغییراتی ایجاد کرد.

۷۹- هویت ایرانی قبل از اسلام، بود و هویت فرهنگی جوامع اسلامی در دیدگاه مستشرقان، است و به آن محدود می‌شود.

۱) توحیدی، دینی و در مواردی آمیخته با اساطیر - سکولار و دنیوی - ابعاد تاریخی و جغرافیایی

۲) سکولار و دنیوی و قوم‌گرایانه و ناسیونالیستی - توحیدی و اساطیری - ابعاد تاریخی و جغرافیایی

۳) توحیدی، دینی و در مواردی آمیخته با اساطیر - توحیدی و اساطیری - دیدگاه قوم‌گرایانه و ناسیونالیستی

۴) سکولار و دنیوی و قوم‌گرایانه و ناسیونالیستی - سکولار و دنیوی - دیدگاه قوم‌گرایانه و ناسیونالیستی

۸۰- به ترتیب بیان کنید نظریه پردازان غربی، طی قرن بیستم کدام مورد را سرنوشت مشترک و حتمی بشریت می‌دانستند و چه عاملی آنها را

به تأمل و بازبینی نظریات پیشین خود فرا خوانده است و کدام پدیده با الهام از انقلاب اسلامی ایران، هویت خود را بیرون از تصاویری که

جهان غرب القا می‌کرد، جست‌وجو می‌کند و بر این اساس، اسلام چگونه ظاهر می‌شود؟

۱) خودباختگی فرهنگی - حیات معنوی اسلام - جهان اسلام - در قالب عناوین امت و ملت اسلامی

۲) سکولاریسم و دنیوی شدن - بازگشت ایران به هویت اسلامی - اقوام ایرانی - به عنوان یک قطب فرهنگی جدید

۳) خودباختگی فرهنگی - بازگشت ایران به هویت اسلامی - اقوام ایرانی - در قالب عناوین امت و ملت اسلامی

۴) سکولاریسم و دنیوی شدن - حیات معنوی اسلام - جهان اسلام - به عنوان یک قطب فرهنگی جدید

روان‌شناسی



- کدام تصمیم‌گیری زیر از نظر اهمیت «مهم‌تر» و از نظر تعداد افراد تصمیم‌گیرنده «گروهی» است؟
- (۱) تعیین مقصد سفر در تعطیلات نوروز
(۲) انتخاب دانشگاه مورد نظر برای تحصیل
(۳) انتخاب تکنیک مناسب برای پیروزی در بازی فوتبال
(۴) تعیین رئیس شورای شهر استان تهران
- در کدام گزینه مسیر آینده، با خطا طی نشده است؟
- (۱) رفتن به کوه با وجود بهمن زیاد، فقط به دلیل تهیه لوازم کوهنوردی.
(۲) مهمانی رفتن در شرایط خطرناک کرونا، به خاطر خریدن لباس مهمانی.
(۳) انصراف از مسابقه فوتبال، به دلیل آسیب‌دیدگی مچ پا با وجود تمرین‌های شبانه‌روزی.
(۴) رانندگی در جاده‌ای که در دست تعمیر است، زیرا هزینه زیادی برای مسافرت خرج شده است.
- به ترتیب «انتخاب شغل اداری از بین سه انتخاب»، «علاقه شغلی» و «ابراز رضایت شغلی»، بیانگر کدام مراحل تصمیم‌گیری هستند؟
- (۱) اول - چهارم - ششم (۲) دوم - چهارم - هفتم (۳) اول - سوم - هفتم (۴) دوم - سوم - ششم
- به ترتیب «کارگردانی که به دلیل نظرات منفی عوامل سریال، یکی از بهترین بازیگران را در سریال جدید خود بازی نمی‌دهد» و «تکواندوکاری که با وجود داشتن مهارت و تمرین زیاد، هیچ‌گاه خود را در مسابقات مهم محک نمی‌زند»، با کدام موانع تصمیم‌گیری مواجه هستند؟
- (۱) سوگیری تأیید - اعتماد افراطی (۲) کنترل نکردن هیجانات - اعتماد افراطی
(۳) سوگیری تأیید - کوچک شمردن خود (۴) کنترل نکردن هیجانات - کوچک شمردن خود
- کدام تعارض زیر با بقیه متفاوت است؟
- (۱) سعید می‌داند اگر به مهمانی دوستش نرود او ناراحت می‌شود، از طرف دیگر خطر ابتلای او به کرونا وجود دارد.
(۲) برای رضا مشخص است که انتخاب رشته پزشکی با وجود مقبولیت اجتماعی، سختی‌های زیادی دارد.
(۳) سارا یا باید به دلیل انجام ندادن تکالیفش به معلم دروغ بگوید یا باید سرزنش او را تحمل کند.
(۴) الهام یا باید ترس از واکسن زدن را بپذیرد یا عواقب واکسن نزدن را تحمل کند.
- هر یک از عبارتهای زیر به کدام مفهوم اشاره دارد؟ (به ترتیب)
- جست‌وجوی علت رفتار در واقع به معنای توجه به آن است.
- مجموعه عوامل فرازیستی است که باعث به حرکت درآوردن رفتار و شناخت می‌شود.
- موتور حرکتی انسان است.
- (۱) عوامل انگیزشی - نگرش - انگیزه (۲) عوامل انگیزشی - انگیزه - نگرش
(۳) عوامل نگرشی - نگرش - انگیزه (۴) عوامل نگرشی - انگیزه - انگیزه
- عبارت بیان‌شده در کدام گزینه صحیح است؟
- (۱) فرد بعد از اجبار به انتخاب رشته تحصیلی مورد نظر، در مورد آن چه انتخاب کرده معایب و در مورد آن چه رد کرده است، مزایا را برمی‌شمارد.
(۲) احمد می‌داند قلیان برای سلامتی ضرر دارد و تصمیم به ترک آن می‌گیرد، بنابراین ناهماهنگی شناختی در او ادامه می‌یابد.
(۳) فردی که دلیل فراموشی خود را بالا رفتن سن اعلام می‌کند، در واقع برای رفع ناهماهنگی شناختی، رفتار خود را تغییر داده است.
(۴) این‌که نگرش‌ها تابع اصل هماهنگی شناختی هستند، یعنی در برابر تغییر مقاومت می‌کنند.
- ریف «هدف» در کدام گزینه زیر به درستی بیان شده است؟
- اعتقاد راسخ و واقعی به بودن یا نبودن چیزی و یا انجام‌پذیر بودن یا انجام‌ناپذیر بودن کاری
دارا بودن دو شناخت همزمان ولی متضاد
حساس کارآمد بودن
چیزی که انسان سعی دارد به آن برسد و آن را مؤثر می‌داند.
- تمش‌آموزی بیان دارد که چه درس بخواند و چه نخواند به موفقیت تحصیلی دست نمی‌یابد، به کدام موقعیت زیر احتمال دارد دچار شود؟
- ماهنگی شناختی (۲) درماندگی آموخته‌شده (۳) ادراک کنترل کاذب (۴) فشار روانی
- مردم در شکست چه کسی را مقصر می‌دانند و در موفقیت چه کسی را عامل پیروزی می‌دانند؟ (به ترتیب)
- (۱) خود (۲) خود - دیگران (۳) دیگران - دیگران (۴) دیگران - خود